

### Faits marquants

Le début d'année 2017 a été marqué par une forte diminution des attaques de processionnaires du pin sur notre département (gradation) contrairement à 2016 qui avait été une année de pic de pullulation, notamment sur le Diois avec des peuplements défoliés à 100%. Les peuplements de pins atteints sont globalement bien repartis cette année, il n'y a pas eu de dépérissement constaté.

Il faut aussi retenir le maintien de la pyrale du buis dans les massifs déjà atteints depuis 1 à 2 ans à proximité de la vallée du Rhône. Les rejets de printemps ou les quelques secteurs jusque-là préservés ont été consommés.

L'expansion des populations de pyrale s'est principalement développée vers l'Est (continuité de massifs forestiers) notamment dans la vallée de la Drôme jusqu'aux portes de Die et dans la vallée du Roubion jusqu'au secteur de Bourdeaux-Crupies.

La propagation au Sud sur le secteur des Baronnies a été limitée aux massifs situés entre Nyons, Buis-les Baronnies et Mollans-sur-Ouvèze.

Le fait marquant reste le protocole mis en place dans la Drôme pour tester et suivre des lâchers de trichogrammes en milieu naturel. (voir article suivant)






### Indicateurs de la santé



État de santé des essences	Principaux problèmes
Hêtre	<i>Gel tardif, sécheresse, orchestre</i>
Chêne pubescent	<i>Gel de printemps, sécheresse, bupreste</i>
Châtaignier	<i>Chancre, cynips</i>
Frêne	<i>Gel de printemps, Chalarose</i>
Pin sylvestre	<i>Sécheresse, abiotique, Sphaeropsis sapinea, gui</i>
Epicéa	<i>Abiotique</i>
Pin noir	<i>Sphaeropsis sapinea, processionnaire du pin</i>
Sapin	<i>Sécheresse</i>
Buis	<i>Pyrale, sécheresse</i>

État de santé : ■ = bon ■ = moyen ■ = médiocre

# Suivi des principaux problèmes

		2013	2014	2015	2016	2017	
<b>Toutes essences</b>	Sécheresse estivale						 Problème absent ou à un niveau faible
	Dégâts de gel tardif au printemps						
<b>Feuillus</b>	Défoliateurs précoces du chêne						 Problème nettement présent, impact modéré
	Bombyx disparate						
	Oïdium du chêne						
<b>Résineux</b>	Processionnaire du pin						 Problème très présent, impact fort
	Typographe de l'épicéa						
	Maladie des bandes rouges						
	Rougisement printanier						
	Sphaeropsis sapinea						
	Tordeuse grise du mélèze						
<b>Peupliers</b>	Rouilles des peupliers						 Problème très présent, impact fort
	Puceron lanigère						
<b>Invasifs</b>	Chalarose du frêne						 Problème très présent, impact fort
	Pyrale du buis						

## Événements climatiques de 2017

L'année 2017 sera caractéristique par son exceptionnelle sécheresse.

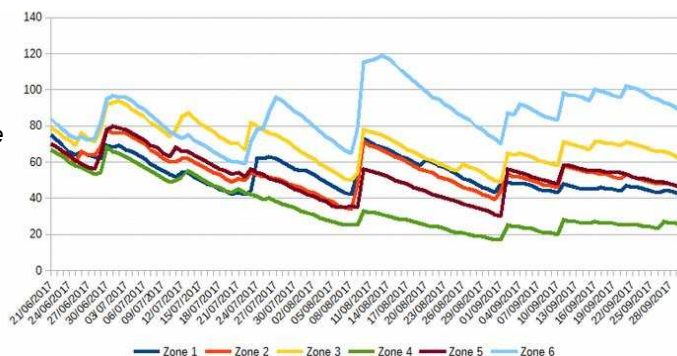
Déjà, les mois de décembre 2016 et janvier 2017 auront connu un sévère déficit d'apport, contrairement à la moyenne, ne permettant pas aux nappes phréatiques de se recharger convenablement. Février, mars, avril et mai ne poseront pas de problème, mais à partir de juin et jusque début décembre, une période de fort déficit de précipitations aura un impact très certain sur la santé des forêts pour les prochaines années. D'autant plus que les températures moyennes mensuelles auront

également dépassées les moyennes trentenaires, en début de période automnale notamment.

Ce déficit de précipitations est peu marqué dans le Vercors, un peu plus dans le nord Drôme en amont de l'Isère, et il culmine dans le sud Drôme avec des stations météo nationales qui indiquent des apports annuels dépassant de peu les 400 mm.

Cette situation devrait avoir des incidences durables sur la santé des forêts des prochaines années.

Evolution de la réserve hydrique du sol durant l'été 2017 (source météo france)



## Pyrale du buis : Test de lutte biologique

La société INVIVO BIOLINE (26) développe depuis quelques années une « souche Trichogrammes (parasites oophages) » qui est utilisable contre la pyrale du buis. Cette entreprise avait sollicité la DT ONF pour tester des lâchers de cet insecte dans des massifs forestiers atteints par la pyrale. Ainsi, un partenariat DSF avec l'ONF26, la DDT26 et la DRAAF a pu être mis en place pour un test dans le milieu naturel sur la première génération de pyrale du buis de 2017.

Deux sites ont été retenus pour les lâchers et suivis : les communes de Dieulefit et de Marsanne. Un protocole de suivi a été réalisé. L'application des Trichogrammes a montré une certaine efficacité sur la baisse des populations de pyrale mais qui n'a pas suffi à éviter la défoliation totale vue la pression déjà en place.

En outre, une réunion DSF d'information "pyrale" a été organisée auprès des élus du Diois, et des interventions auprès des élèves du CEFA (forestier) de Montélimar et du lycée agricole du Valentin ont eu lieu.



Mise en place du test trichogrammes – DSF

## Dépérissement de la sapinière du Haut-Diois



Houppiers de sapins colonisés par le gui - DSF

**Localisation :** Commune de Valdrôme, Futaie de sapins pectinés irrégulière par parquet sur versant orienté NO, pente 40 %, altitude 1300 mètres.

**Problème observé :** l'étage dominant a une présence de gui marquée. Cette présence est progressive depuis une vingtaine d'années. Les

mortalités restent rares mais l'aspect des houppiers est très dégradé. L'observation de la croissance sur souche de tiges récoltées récemment a confirmé les difficultés de croissance depuis plus de 10 ans. Le pissode du sapin, détecté sur la zone, n'a pas occasionné de mortalités massives.

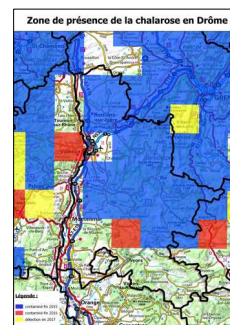
Les ralentissements de croissance constatés sur de nombreuses tiges traduisent à la fois une réaction difficile à un épisode de stress climatique mais aussi de l'ampleur de la colonisation des houppiers par le gui. Les gestionnaires ont constaté que les mortalités massives survenaient à la suite de stress hydriques marqués. Le sapin pectiné dans ces secteurs va certainement continuer à subir des stress climatiques marqués et il faudra sans doute profiter de la diversité des essences qui apparaissent dans les phases de régénération pour donner de la résilience aux futurs peuplements.

## Chalarose du frêne

L'année 2017 exceptionnelle sèche n'a pas favorisé le développement de ce pathogène.

Il y a eu une forte baisse de contamination. Les mortalités se limitent aux jeunes frênes (hauteur inférieure à 2-3 m).

Chalara fraxinea s'est maintenu sur les quadrats atteints en 2016; et semble avoir régressé sur certains secteurs, et sur les sujets adultes. Il est présent sur les 2/3 du département. Les Baronnie et le Tricastin restent épargnés.





## Dépérissement de pins sylvestres



Vue générale du dépérissement - DSF

Le gestionnaire ONF a signalé un changement de couleur des houppiers des pins à l'échelle du versant (commune de St Auban sur Ouvèze). Les premiers symptômes sont apparus au cours de l'automne 2016, et depuis, le phénomène a pris de l'ampleur.

Seul ce versant présente ce type de symptômes,

les versants sud de l'autre côté de la vallée ne présentent aucune trace de rougissement. Le rougissement marqué des houppiers concerne environ 30 % des tiges de pin sylvestre réparties de façon diffuses.

On a pu noter sur quelques arbres, en plus de la présence de gui, une réduction marquée de la croissance depuis l'incident climatique de 2003 qui semble constituer une période charnière. Cette réduction par rapport à la décennie précédente atteint 70 % en termes de croissance. Il a déjà été confirmé, par ailleurs, l'impact marqué de la sécheresse de 2003 sur les essences en limite bioclimatique. Ce dépérissement semble en effet très lié à l'affaiblissement marqué des tiges.

Par ailleurs, un piégeage monochamus a été réalisé cet été par rapport à la problématique nématode du pin, et le risque lié à la présence de palettes in situ, en provenance du Portugal. Les résultats du laboratoire ont été négatifs.

## Du changement au niveau des Correspondants Observateurs en 2018

L'année 2018 verra le départ de Thomas CAPITAIN C.O. ONF 26 vers d'autres horizons (ONF Savoie) et la venue d'Alisée PRIVAT UT ONF Haut-Diois en remplacement.

L'équipe DSF 26 remercie Thomas pour son investissement, sa sympathie, et lui souhaitons "Bon vent" dans cette nouvelle aventure professionnelle.

Ainsi, nous souhaitons la bienvenue à Alizée sur cette mission de C.O. DSF 26.

## Vos interlocuteurs en 2018

	alisee.privat@onf.fr	04.75.21.43.28
	pierre.tabouret@crpf.fr	04.75.21.26.64
	stephane.olagnon@drome.gouv.fr	04.81.66.81.71

Cliquez sur l'image pour retrouver les actualités marquantes de la région



Pour en découvrir d'avantage, Cliquez sur le logo



### Pôle Santé des Forêts Auvergne-Rhône-Alpes

Direction Régionale de l'Alimentation, de l'Agriculture et de la Forêt  
Service Régional de l'Alimentation  
16b, rue Aimé Rudel  
63370 LEMPDES  
Tél : 04.73.42.14.97

Document rédigé conjointement par les correspondants-observateurs du département et le pôle Santé des Forêts Auvergne-Rhône-Alpes