

# Bulletin de Santé du Végétal

n°1  
05 mai 2021

## Petits fruits



### À retenir cette semaine

- Fraise** : Acariens, pucerons et thrips faiblement présents
- Framboise** : Premiers pucerons détectés
- Groseille** : pas de problème
- Fraise et Framboise** : dégâts de gels dans tous les secteurs



### FRAISE

#### Données du réseau :

5 parcelles fixes suivies.

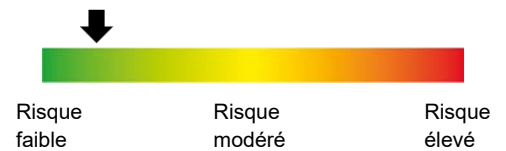
#### Stades phénologiques :

Les stades des variétés remontantes (mara des bois, cijosée, charlotte) cultivées en hors-sol dépendent beaucoup des dates de plantation ; les cultures affichent du retard phénologique par rapport à la normale du fait de la météo fraîche de ces dernières semaines. Globalement, les cultures en hors-sol sont au stade début floraison.

De plus, les fréquents épisodes de gel ont causé des dégâts sur les premières fleurs (on peut alors observer au centre des fleurs le noircissement du pistil).

#### Situation sanitaire :

Acariens jaunes



Détection dans deux parcelles observées (une en Haute-Loire et une dans le Rhône).

Les niveaux d'attaque sont faibles avec 0,1 et 0,52 forme mobiles par feuille. Ils sont encore très inférieurs au seuil de nuisibilité (5 formes mobiles par feuille).

**Le niveau de risque pour les variétés remontantes est faible pour l'instant surtout du fait de températures peu favorables aux acariens.** Il faut néanmoins surveiller l'évolution de ce ravageur qui peut se développer rapidement en cas de températures plus chaudes.



Adulte d'acarien tétranyque sur feuille de fraisier (face inférieure) (FREDON AURA)



FREDON  
AUVERGNE  
RHÔNE ALPES



AGRICULTURES  
& TERRITOIRES  
CHAMBRE D'AGRICULTURE  
AUVERGNE-RHÔNE-ALPES



Liberté - Égalité - Fraternité  
RÉPUBLIQUE FRANÇAISE  
Le Gouvernement



## Thrips



Les premiers thrips adultes ont été détectés sur 3 parcelles cultivées sous abri et observées cette semaine (2 dans le Rhône et 1 en Haute-Loire) : les intensités d'attaque sont encore faibles (de 0,04 à 0,2 individu par fleur) sur tous les secteurs.

Dans tous les cas, le seuil de nuisibilité (2 par fleur) n'est jamais atteint.

**Le niveau de risque est assez faible** : même si les températures assez fraîches sont peu favorables aux thrips, les populations peuvent très vite se développer dès le retour à des conditions climatiques plus chaudes.

Il faut bien observer leur évolution au sein des parcelles (par exemple en utilisant des panneaux bleus englués comme méthode prophylactique).

## Pucerons

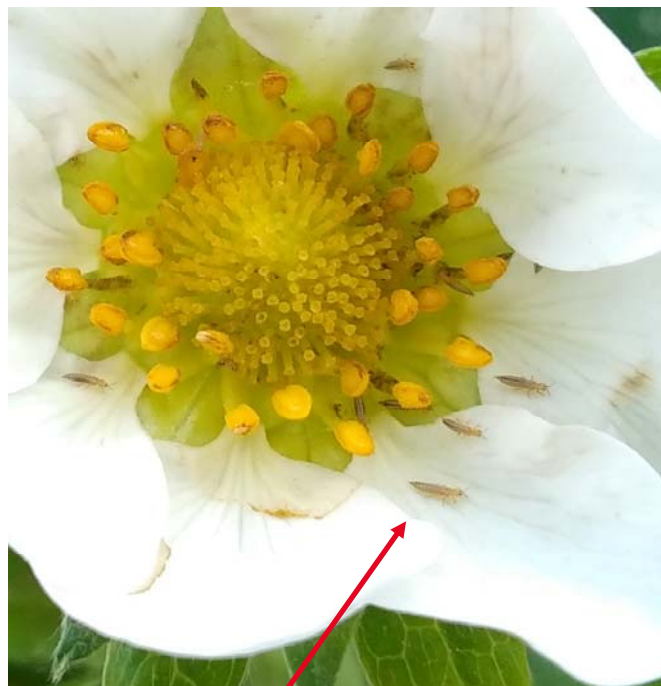


Ces insectes sont présents sur une seule parcelle en hors-sol secteur Monts du Lyonnais avec une intensité d'attaque très forte (5 individus par feuille) et très supérieure au seuil de nuisibilité (5 individus pour 10 feuilles soit 0.5/feuille).

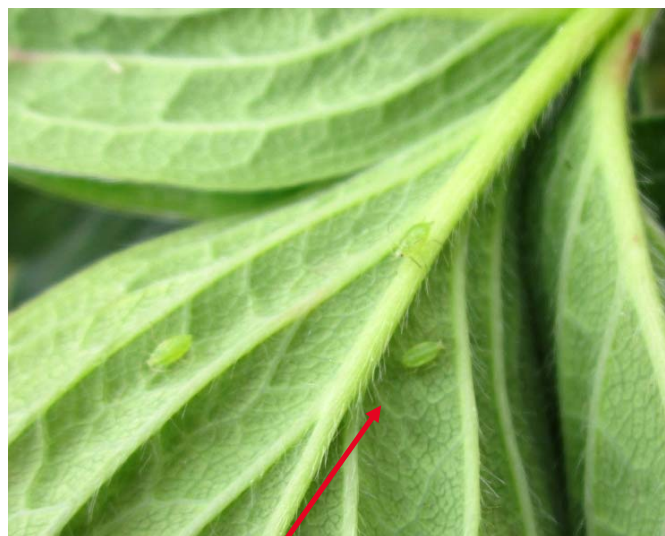
En plein champ (hors réseau), on ne note pas de foyers de pucerons en sortie d'hiver sur les jeunes plantes.

**Le niveau de risque est faible en hors-sol** hormis sur les parcelles très atteintes où il est élevé. Sur ces dernières, il faut être vigilant car les populations risquent de se multiplier avec les températures plus élevées attendues, d'autant plus sous abri.

Il faut également penser à observer la présence éventuelle d'auxiliaires (coccinelles, syrphes, chrysopes) et voir si ces derniers sont capables de réguler naturellement les pucerons.



**Adultes de thrips sur fleurs de fraisier**  
(GIE Fruits Rouges des Monts du Velay)



**Pucerons verts adultes sur feuille de fraisier**  
(GIE Fruits Rouges des Monts du Velay)

# FRAMBOISE

## Données du réseau :

5 parcelles fixes suivies.

## Stades phénologiques :

Les variétés non remontantes secteur Monts du Velay sont généralement au stade débourrement et accusent un certain retard par rapport aux années précédentes ; côté Monts du Lyonnais, les stades sont plus avancés et compris entre le stade D « grappe » et le stade « premières fleurs ouvertes ».

Dans les 2 situations, les épisodes de gel ont causé des dégâts, principalement sur les jeunes drageons qui sortaient de terre et qui ont donc gelé (pas gênant pour la production de l'année) mais aussi sur les jeunes pousses ce qui va retarder la production.

## Situation sanitaire :

### Pucerons



Des grands pucerons verts (espèce *Amphorophora idaei*) ont été détectés sur une seule parcelle du réseau dans le secteur Monts du Lyonnais sur une variété non remontante (meeker).

La fréquence d'attaque est encore assez faible (14% des plantes avec présence) mais non négligeable surtout pour ce début de saison.

Ce sont principalement des aptères qui ont été vus pour le moment.

**Le niveau de risque est assez faible sur tous les secteurs du fait du faible niveau des populations actuelles** mais il faut surveiller attentivement leur évolution surtout dans les parcelles où ils sont déjà présents. Les colonies peuvent se développer rapidement si les conditions climatiques leur deviennent plus favorables (températures plus élevées).

De plus, il faut vérifier la présence de formes ailées qui peuvent contribuer à disséminer les pucerons au sein des parcelles.

Le grand puceron vert est vecteur de plusieurs virus (même si les symptômes viraux sont souvent peu visibles) ayant pour conséquence une diminution de la vigueur et du rendement, d'où l'intérêt de la surveillance.

### Phytophthora



Quelques symptômes de phytophthora ont été détectés sur une seule parcelle en Haute-Loire. La fréquence d'attaque est très faible mais les dégâts déjà bien visibles : dépérissement rapide des cannes du bas vers le haut et une couleur brun rouille des tiges au niveau du collet.

**Le niveau de risque est très faible hormis sur les parcelles atteintes** sur lesquelles il faut être très vigilant et éliminer au plus vite les premières plantes atteintes pour éviter la propagation du champignon (qui est favorisé par les sols lourds ou mal drainés).



Adulte de grand puceron vert du framboisier (FREDON AURA)

## Données du réseau :

4 parcelles fixes suivies.

## Stades phénologiques :

Les stades observés sont très hétérogènes et vont du stade C3 (premières feuilles étalées) au stade I2 (50% nouaison) pour les plus avancées secteur Monts du Lyonnais.

## Situation sanitaire :

Pucerons



Des pucerons ont été détectés sur une seule parcelle du réseau secteur Monts du Lyonnais.

La fréquence d'attaque est très faible avec seulement 2% des plantes avec présence. Les individus sont des pucerons verts (mais pas le puceron vert cendré qui provoque des pousses recroquevillées et un arrêt de croissance des tiges) mais on ne remarque pas encore de dégât sur les plantes atteintes (pas de miellat ni fumagine).

### **Le niveau de risque est très faible pour l'instant.**

Il faut surveiller l'évolution des populations surtout en cas de températures plus chaudes et vérifier si les auxiliaires présents sont en mesure de contrôler les populations.

**Pour en savoir plus,  
EcophytoPIC, le portail de  
la protection intégrée :  
<http://ecophytopic.fr/Portail>**



**Directeur de publication :** Gilbert GUIGNAND, Président de la Chambre Régionale d'Agriculture Auvergne-Rhône-Alpes

**Coordonnées du référent :** Cécile BOIS (CRA) [cecile.bois@aura.chambagri.fr](mailto:cecile.bois@aura.chambagri.fr)

**Animateur filière/Rédacteur :** Sylvain GRANJON - [sylvain.granjon@fredon-aura.fr](mailto:sylvain.granjon@fredon-aura.fr)

**A partir d'observations réalisées par :** les producteurs et la technicienne du GIE des producteurs de fruits rouges des Monts du Velay, les techniciens de la SICOLY (Sica des COteaux du LYonnais) et la FREDON Auvergne-Rhône-Alpes.

*Ce BSV est produit à partir d'observations ponctuelles. Il donne une tendance de la situation sanitaire régionale, celle-ci ne peut pas être transmise telle quelle à la parcelle. Pour chaque situation phytosanitaire, les producteurs de végétaux, conseillers agricoles, gestionnaires d'espaces verts ou tout autres lecteurs doivent aller observer les parcelles ou zones concernées, avant une éventuelle intervention. La Chambre régionale dégage toute responsabilité quant aux décisions prises concernant la protection de leurs cultures.*

*Action du plan Ecophyto piloté par les ministères en charge de l'agriculture, de l'écologie, de la santé et de la recherche, avec l'appui technique et financier de l'Office français de la Biodiversité.*