

Bilan sanitaire 2021

Date de publication
08 décembre 2021

Bilan sanitaire Céréales à paille Rhône-Alpes



Sommaire

Pour Blé tendre, blé dur et orge

1. Présentation du réseau d'épidémiosurveillance Rhône-Alpes
2. Pression biotique par bioagresseur
3. Facteurs de risque phytosanitaire et bilan par bioagresseur



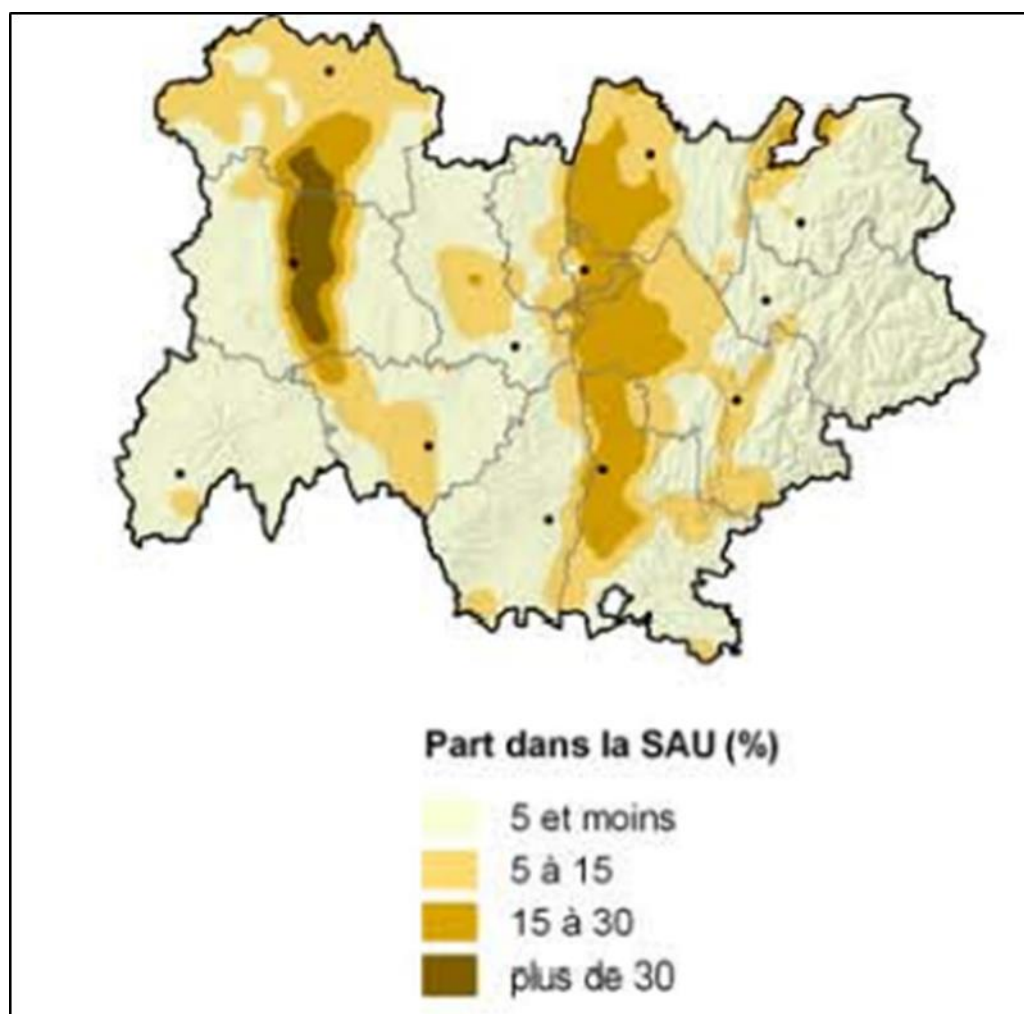
Crédit photo : Réseau des Chambres d'Agriculture



Blé tendre

1. Présentation du réseau d'épidémiosurveillance Blé AURA

- Carte de la part de SAU en blé 2020-21

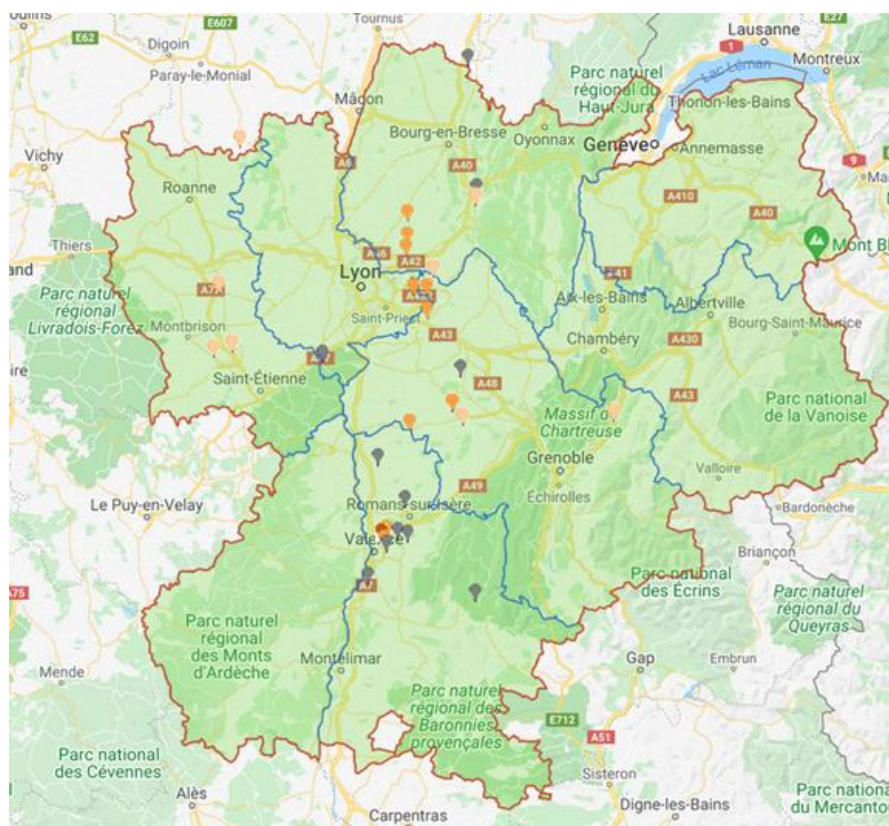


Source :

http://draaf.auvergne-rhone-alpes.agriculture.gouv.fr/IMG/pdf/Cultures_cle811fae-1.pdf

Blé tendre

- Carte de la localisation des parcelles blé tendre observées



- Nombre de parcelles blé tendre suivies

Le réseau d'observations blé tendre de la campagne 2020-21 a varié entre 17 et 19 parcelles fixes suivies, ce qui est sensiblement moins élevé que la campagne précédente. Il n'y a pratiquement pas eu de parcelles flottantes pour cette campagne. La répartition des parcelles se fait comme suit :

Département	Nombre parcelles fixes
Ain	4
Drôme	3
Isère	7
Loire	3
Rhône	2

2. Pression biotique par bioagresseur

Ravageurs

Bioagresseurs	Pression 2021	Evolution 2019/2020
Cicadelles	Faible	=
Pucerons d'automne	Modérée	-
Cécidomyies	Nulle	=
Pucerons des épis	Faible	=
Mouches grises	Nulle	=

Campagnol	Nulle	=
Criocères	Faible	=
Limaces	Faible	=
Mineuses	Nulle	=

Maladies

Bioagresseurs	Pression 2021	Evolution 2019/2020
Piétin verse	Faible	=
Rouille jaune	Faible	=
Rouille brune	Modérée	=
Septoriose	Modérée	+
Fusariose	Faible	=
Fusariose des bases de tige	Faible	=
Rhizoctone	Faible	=
Piétin échaudage	Faible	=
Helminthosporiose	Faible	=
Microdochium sur feuille	Faible	=
Oïdium	Faible	=

Adventices

Absence d'observations.

3. Facteurs de risque phytosanitaire et bilan par bioagresseur

Les semis ont été réalisés dans de très bonnes conditions grâce à un automne aux conditions climatiques favorables. Les dates de semis se situent à l'optimum ce qui s'accompagne de bonnes levées et de bonnes mises en place des cultures. Comme en 2019, l'hiver 2020/2021 a été relativement doux ce qui est plutôt favorable aux pucerons vecteurs de la JNO, toutefois la pression de ce parasite a été moindre que l'année précédente. La sortie d'hiver (février/mars) a été chaude et sèche pour la 3ème année consécutive, par conséquent le stade épi 1 cm qui marque le début de la montaison est observé avec une avance de 10 jours par rapport à la moyenne. La première partie du printemps est marquée par le sec et les températures douces, sans beaucoup de pluie jusqu'à la fin avril. Le retour des pluies à partir de l'épiaison accompagnées de températures plus fraîches a permis une fin de cycle plus favorable à la constitution et au remplissage des grains. Comme en 2020, ce climat n'a pas été favorable à l'expression des maladies cryptogamiques qui sont restées assez discrètes tout au long du printemps.

Ravageurs

- Cicadelles

Faible présence dans les parcelles observées.

- **Pucerons d'automne**

Des pucerons vecteurs de la JNO ont été observés dans les parcelles du réseau BSV. Le seuil de 10% de plantes habitées n'est dépassé que très rarement. La persistance de colonies sur au moins 2 semaines est signalée plus régulièrement. La douceur de l'hiver a été favorable à ce parasite qui a pu rester durablement dans les parcelles. Toutefois, hormis quelques situations particulières, assez peu de dégâts ont été visibles sur les parcelles de blé au cours du printemps, la pression JNO a été beaucoup plus faible en 2021 qu'en 2020.

- **Cécidomyies**

RAS avec ce ravageur.

- **Mouches grises**

RAS avec ce ravageur.

- **Campagnol**

RAS avec ce ravageur.

- **Criocères**

Très peu de signalements de ravageur au cours de cette campagne.

- **Limaces**

Ce ravageur est signalé régulièrement sur le réseau mais sans beaucoup d'incidence.

- **Mineuses**

RAS avec ce ravageur.

- **Pucerons des épis**

Signalés de façon régulière sur le réseau, assez tôt au printemps sur feuillage, toutefois les niveaux d'infestation sont restés modestes, les populations ont pu être contrôlées par les auxiliaires.

Maladies

- **Piétin verse**

Cette maladie s'est montrée discrète dans le réseau. Aucune parcelle n'a signalé la présence de parasite.

- **Rouille jaune**

Cette maladie a été signalée précocement dans le réseau sur variété sensible uniquement comme c'est régulièrement le cas depuis plusieurs années. Néanmoins les conditions sèches et chaudes de la première partie de montaison ne lui ont pas été favorables, cette maladie est restée discrète et sans incidence sur les cultures.

- **Rouille brune**

Comme en 2020, la rouille brune s'est installée tardivement. Elle est tout de même signalée régulièrement dans le réseau. Cette présence tardive a limité le préjudice sur les cultures, à l'exception de certaines situations, sur variétés sensibles notamment, compte tenu d'une fin de cycle qui a été particulièrement longue à se dérouler.

- **Septoriose**

Les conditions météorologiques qui ont présidé lors de la montaison n'ont pas été favorables au développement de cette maladie, les modèles de prévisions allaient dans ce sens et ont atteint les seuils d'alerte tardivement. La maladie s'est alors installée sur les variétés dites sensibles et est restée discrète sur les variétés plus résistantes, le choix variétal est déterminant pour la lutte contre cette maladie. La nuisibilité de cette maladie a été très faible cette année. Les conditions météorologiques qui ont présidé lors de la montaison n'ont pas été favorables au développement de cette maladie pour la deuxième année consécutive. Les modèles de prévisions allaient dans ce sens et ont atteint les seuils d'alerte tardivement. La maladie s'est alors installée sur les variétés dites sensibles et est restée discrète sur les variétés plus résistantes, le choix variétal étant déterminant pour la lutte contre cette maladie. La nuisibilité de cette maladie, bien que plus élevée en 2021 par rapport à 2020, a été faible cette année.

- **Fusariose des épis**

Les épisodes pluvieux courant mai, au moment de la floraison, ont fait craindre que cela soit favorable à l'installation de ce parasite, ce qui n'a pas été le cas puisqu'il n'y a eu aucun signalement de cette maladie en 2021.

- **Fusariose des bases de tige**

Pas de signalement de cette maladie en 2021.

- **Rhizoctone**

RAS concernant cette maladie.

- **Piétin échaudage**

Parasite qui n'a pas été observé cette année dans le réseau mais qui est régulièrement signalé hors réseau et dont l'importance ne doit pas être négligé.

- **Helminthosporiose**

Pas de signalement de cette maladie sur blé cette année.

- **Microdochium sur feuille**

Pas de signalement de cette maladie dans le réseau 2021.

- **Oïdium**

L'oïdium est régulièrement cité dans le réseau plus particulièrement sur variété sensible, néanmoins son incidence est restée limitée, la maladie est restée en fond de végétation sans connaître de fort développement.

Blé dur

1. Présentation du réseau d'épidémiosurveillance Blé dur AURA

Comme les années précédentes, le réseau d'observations est de faible dimension, 2 à 4 parcelles au maximum, localisées uniquement dans la Drôme.

2. Pression biotique par bioagresseur

Ravageurs

Bioagresseurs	Pression 2021	Evolution 2021/2020
Cicadelles	Faible	=
Pucerons d'automne	Modérée	-
Pucerons des épis	Faible	=
Mouches grises	Nulle	=
Campagnol	Nulle	=
Criocères	Faible	=
Limaces	Faible	=
Mineuses	Nulle	=

Maladies

Bioagresseurs	Pression 2021	Evolution 2021/2020
Piétin verse	Faible	=
Rouille jaune	Faible	=
Rouille brune	Modérée	=
Septoriose	Faible	-
Fusariose	Faible	=
Fusariose des bases de tige	Faible	=
Rhizoctone	Faible	=
Piétin échaudage	Faible	=
Helminthosporiose	Faible	=
Microdochium sur feuille	Faible	=
Oïdium	Faible	=

Adventices

Absence d'observations.

3. Facteurs de risque phytosanitaire et bilan par bioagresseur

Comme pour le blé tendre, les semis ont été réalisés à des dates optimales dans des conditions climatiques favorables. La douceur de l'hiver a permis aux cultures de bien s'implanter. La sortie d'hiver (février) très chaude favorise le développement des cultures, le stade épi 1 cm qui marque le début de la montaison est observé avec une avance de 10 jours par rapport à la date prévue. La première partie du printemps est marquée par le sec et des températures fraîches allant jusqu'à un épisode de gel début avril qui a occasionné un peu de dégâts de gel d'épi. Ce climat n'a pas été favorable à l'expression des maladies cryptogamiques qui sont restées assez discrètes tout au long du printemps.

Ravageurs

Il n'a pas été observé de ravageurs dans le réseau BSV sur cette espèce en 2021. Les pucerons d'automne, vecteurs de la JNO, ont résidé sur les parcelles tout au long de l'hiver mais sans incidence notable.

Maladies

- **Oïdium**

Cette maladie est présente tous les ans sans forcément beaucoup d'incidence. Observée dans le réseau dès le début montaison, la maladie ne s'est pas développée.

- **Septoriose**

Comme pour le blé tendre, elle est restée plutôt discrète ne trouvant pas les conditions climatiques favorables à son expression.

- **Rouille jaune**

Cette maladie a été signalée très tôt au tout début montaison, mais les conditions météorologiques du printemps ne lui ont pas été favorables et la maladie est restée sans incidence sur les cultures.

- **Rouille Brune**

Comme sur blé tendre cette maladie s'est installée assez tardivement et s'est montrée relativement discrète, mais elle a pu être préjudiciable dans certaines situations, notamment sur les variétés sensibles.

- **Microdochium sur feuilles**

Aucun signalement cette année.

Orge d'hiver

1. Présentation du réseau d'épidémiosurveillance Orge d'hiver AURA

Comme les années précédentes, le réseau d'observations est de faible dimension, 9 parcelles au maximum, situées dans l'Ain, la Loire, l'Isère, le Rhône et la Drôme.

2. Pression biotique par bioagresseur

Ravageurs

Bioagresseurs	Pression 2021	Evolution 2021/2020
Cicadelles	Faible	=
Pucerons d'automne	Modérée	-
Pucerons des épis	Nulle	=
Mouches grises	Nulle	=
Campagnol	Nulle	=
Limaces	Faible	=
Mineuses	Nulle	=

Maladies

Bioagresseurs	Pression 2021	Evolution 2021/2020
Piétin verse	Nulle	=
Rouille jaune	Faible	=
Rouille naine	Faible	=
Septoriose	Nulle	-
Rhynchosporiose	Faible	=
Helminthosporiose	Faible	=
Oïdium	Faible	=
Piétin échaudage	Faible	=
Ramulariose	Faible	=

Adventices

Absence d'observations.

3. Facteurs de risque phytosanitaire et bilan par bioagresseur

Les semis ont été réalisés dans de bonnes conditions à des dates optimales grâce à un automne aux conditions climatiques favorables. De ce fait les levées sont homogènes et la douceur de l'hiver a permis aux cultures de bien s'implanter. La sortie d'hiver chaude favorise le développement des cultures, le stade épi 1 cm qui marque le début de la montaison est observé avec une avance de 10 jours par rapport à la date prévue comme pour le blé. La première partie du printemps est marquée par le sec et des températures fraîches voire froides au mois d'avril qui est marqué par un épisode de gel au cours de la première décade sans conséquences graves pour les cultures hormis quelques situations particulières. La montaison a été longue, une des plus longues jamais observée dans la région, les épiaisons se sont déroulées sur la première décade de mai, à date normale l'avance au stade épi 1 cm ayant été perdue. Comme pour le blé ce climat n'a pas été favorable à l'expression des maladies cryptogamiques qui sont restées assez discrètes tout au long du printemps.

Ravageurs

Les pucerons à l'automne, bien que présents en nombre modéré, ont séjourné longtemps sur les parcelles à la faveur d'un automne et d'un hiver très doux ce qui a incité les producteurs à beaucoup de vigilance. Au printemps 2021 assez peu de parcelles ont présenté des symptômes de JNO. La pression de ce ravageur a été mieux contrôlée en 2021 qu'en 2020.

Maladies

- **Oïdium**

Cette maladie est repérée dans le réseau dès les premières observations du printemps. Néanmoins son développement est resté limité et sans conséquence sur les cultures.

- **Rhynchosporiose**

Cette maladie est très rarement signalée sur les parcelles du réseau. Le risque est resté très faible pour cette campagne.

- **Helminthosporiose**

Elle est régulièrement observée sur les parcelles du réseau. Mais comme en 2020 son développement est toutefois resté limité compte tenu des conditions climatiques qui ont régné au printemps, par conséquent son incidence n'a pas été trop importante.

- **Rouille Naine**

Elle n'a pas été observée sur le réseau cette année.

- **Ramulariose**

Cette maladie n'a pas été observée sur le réseau cette année.



Pour en savoir plus, EcophytoPIC, le portail de la protection intégrée :
<http://grandes-cultures.ecophytopic.fr/grandes-cultures>

Publication hebdomadaire. Toute reproduction même partielle est soumise à autorisation

Directeur de publication : Gilbert GUIGNAND, Président de la Chambre Régionale d'Agriculture Auvergne-Rhône-Alpes

Coordonnées du référent : François Roudillon (CA03) froudillon@allier.chambagri.fr, 04 70 48 42 42

À partir d'observations réalisées par : des coopératives et négoce agricoles, des instituts techniques, des Chambres d'Agriculture de la région Auvergne-Rhône-Alpes, des lycées agricoles et avec la participation des agriculteurs.

Ce BSV est produit à partir d'observations ponctuelles. Il donne une tendance de la situation sanitaire régionale, celle-ci ne peut pas être transmise telle quelle à la parcelle. Pour chaque situation phytosanitaire, les producteurs de végétaux, conseillers agricoles, gestionnaires d'espaces verts ou tout autres lecteurs doivent aller observer les parcelles ou zones concernées, avant une éventuelle intervention. La Chambre régionale dégage toute responsabilité quant aux décisions prises par les agriculteurs concernant la protection de leurs cultures.

Action du plan Ecophyto piloté par les ministères en charge de l'agriculture, de l'écologie, de la santé et de la recherche, avec l'appui technique et financier de l'Office Français de la Biodiversité"

