



**MINISTÈRE
DE L'AGRICULTURE
ET DE L'ALIMENTATION**

*Liberté
Égalité
Fraternité*

INFLUENZA AVIAIRE HAUTEMENT PATHOGENE

**Point de situation régionale
en Auvergne-Rhône-Alpes
au 02/11/2022**

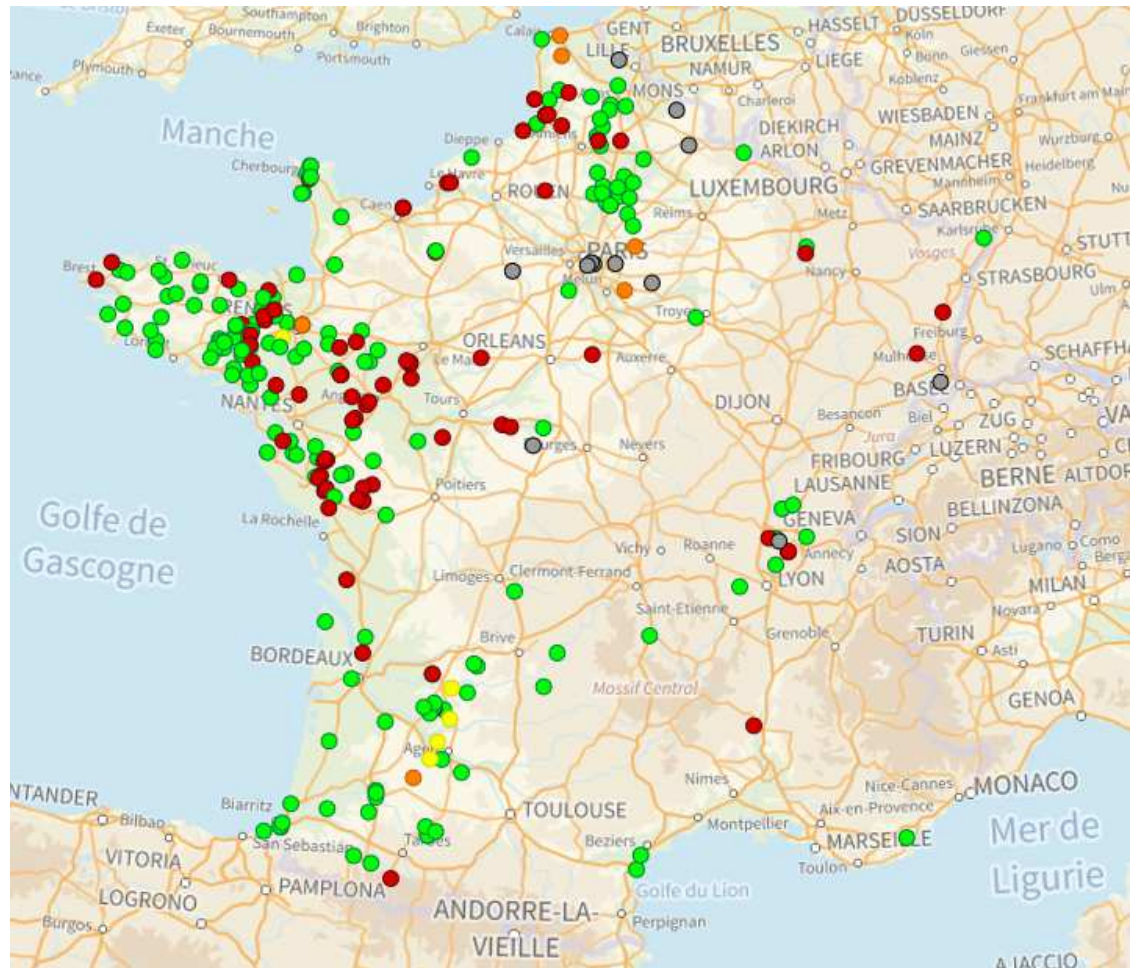
Situation nationale (au 31/11/2022)

Nombre de cas détectés depuis le début de la saison 2022-2023
(01/08/2022)








- ▶ 41 foyers en élevages commerciaux ont été confirmés depuis le 1er août 2022
- ▶ 39 foyers « autres oiseaux captifs » (basse-cours, zoos, oiseaux appelants, oiseaux d'ornement...)
- ▶ 113 cas en faune sauvage

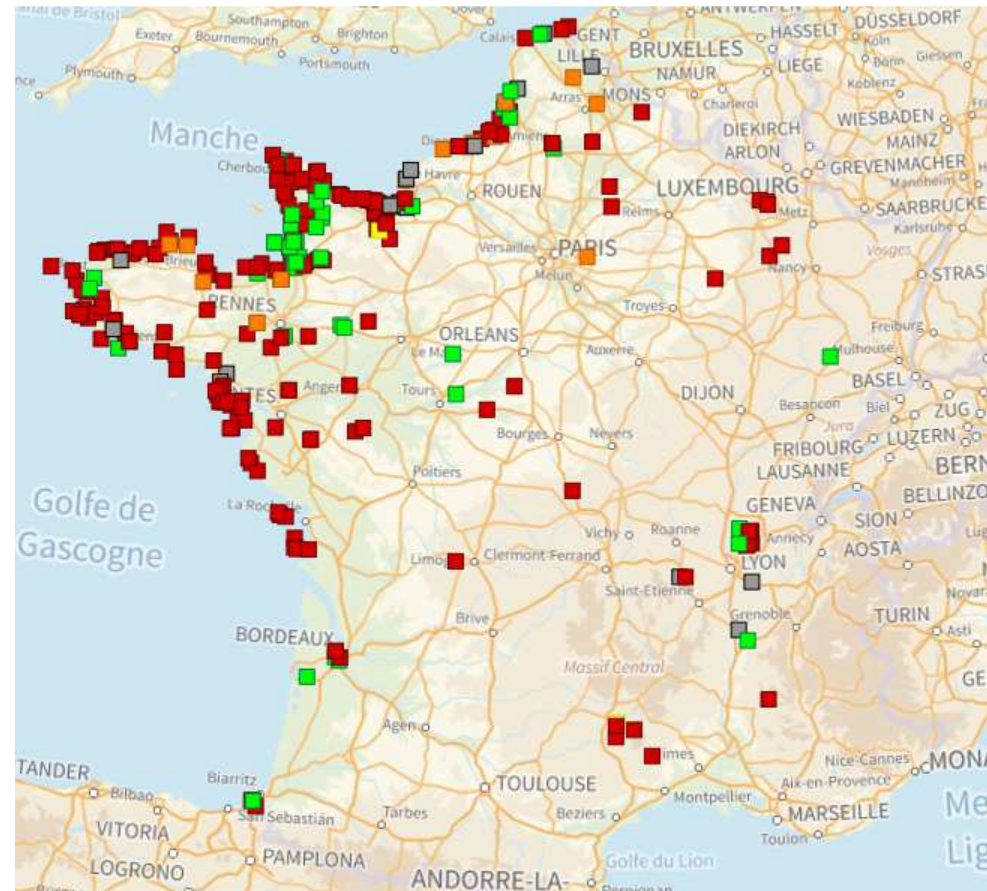
Situation au 01/11/2022 : cas élevage et oiseaux captifs

-  Suspensions élevage
-  Suspect
-  Confirmé FP
-  Confirmé HP
-  A risque
-  Infirmé
-  Non renseigné



Situation au 01/11/2022 : cas faune sauvage

-  Suspensions sauvage
-  Suspect
-  Confirmé FP
-  Confirmé HP
-  A risque
-  Infirmé
-  Non renseigné



Les risques d'introduction primaire

les risques de diffusions secondaires

vont augmenter fortement dans les semaines :

- amplification des migrations d'oiseaux sauvages
- conditions climatiques qui vont devenir plus favorables à la « survie » de virus infectieux d'IAHP dans l'environnement

(source : LNR note d'alerte publiée le 21/09/2022)

Une mobilisation collective est donc indispensable pour faire face à ces risques majeurs :

- renforcement de la surveillance événementielle
- respect strict des mesures de biosécurité dans tous les maillons (de l'amont à l'aval) des filières de production avicole mais également pour le monde de la chasse

Face à l'augmentation du nombre de foyers de volailles, d'oiseaux captifs et de cas dans la faune sauvage, le niveau de risque a été relevé de « négligeable » à « modéré » depuis le 29/09/2022 ; passage au niveau élevé probable au cours des jours à venir

Départements impactés depuis le 1^{er} août :

Situation régionale

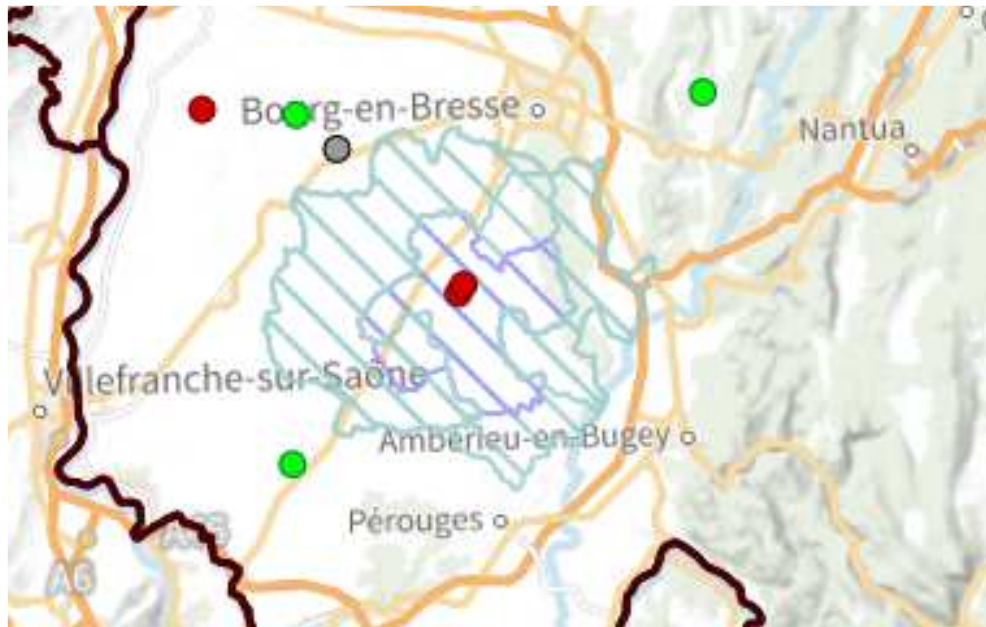
Ardèche

Allier

Loire

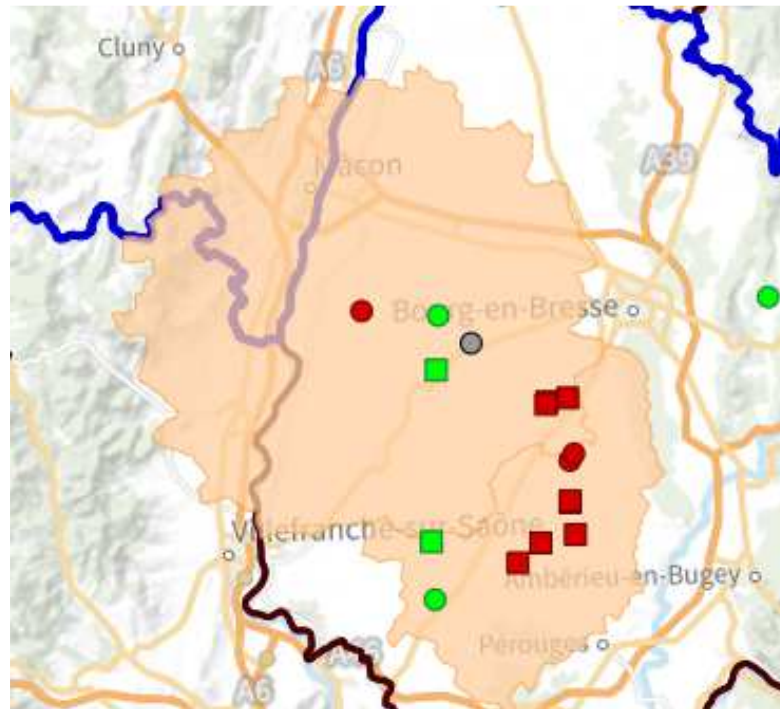
Déroulé chronologique

- 24/08/2022 : 1 foyer dans l'Ain à Saint Nizier le Désert
 - 31/08/2022 : 1 foyer dans l'Ain à Saint Paul de Varax
- => AP ZP ZS du 26/08/2022, levé le 04/10/2022



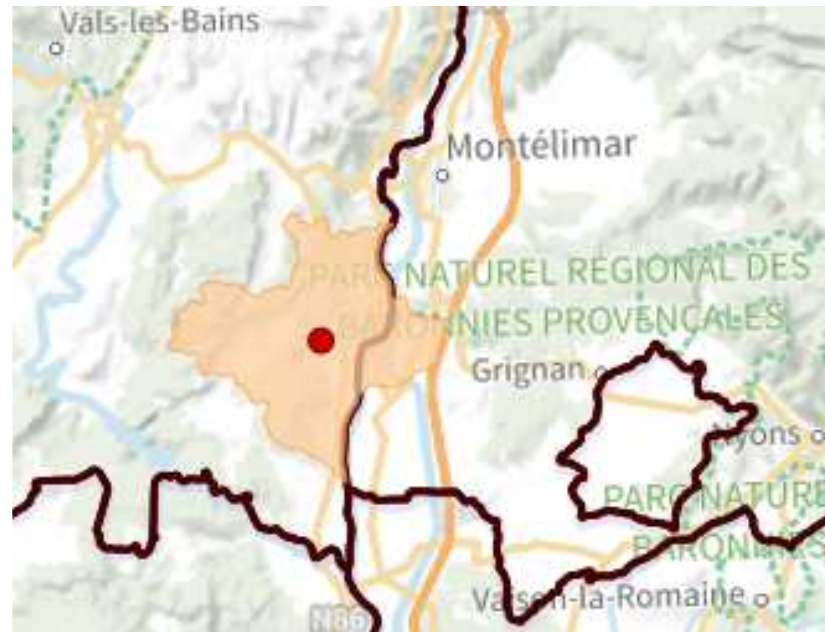
Déroulé chronologique

- Du 03/09/2022 au 05/10/2022 : 8 cas dans l'avifaune de l'Ain
→ **ZCT Dombes concernant 40 communes**, non levée à ce jour



Déroulé chronologique

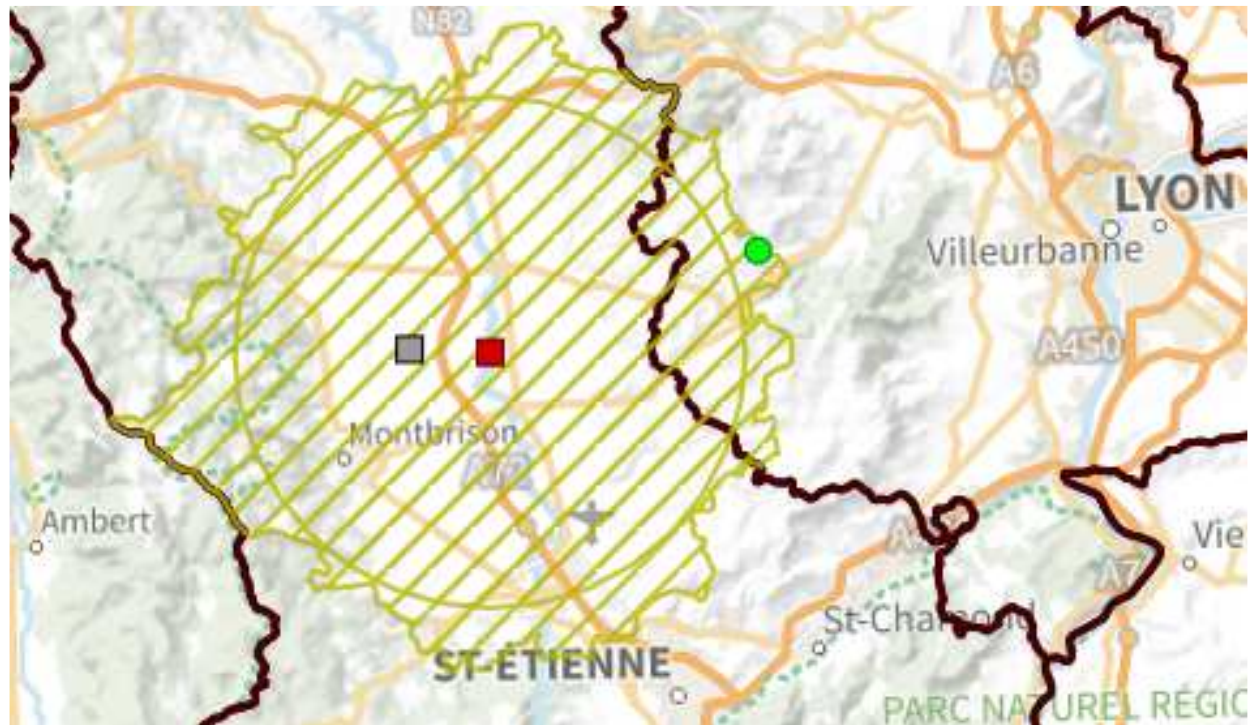
- 03/10/2022 : cas dans une basse cour de l'Ardèche à Saint Montan, confirmé par le LNR le 04/10, dépeuplé le 05/10
- => AP ZCT de 5km, empiète sur la Drôme, levé le 02/11 dans 07, en cours de levée dans 26



Déroulé chronologique

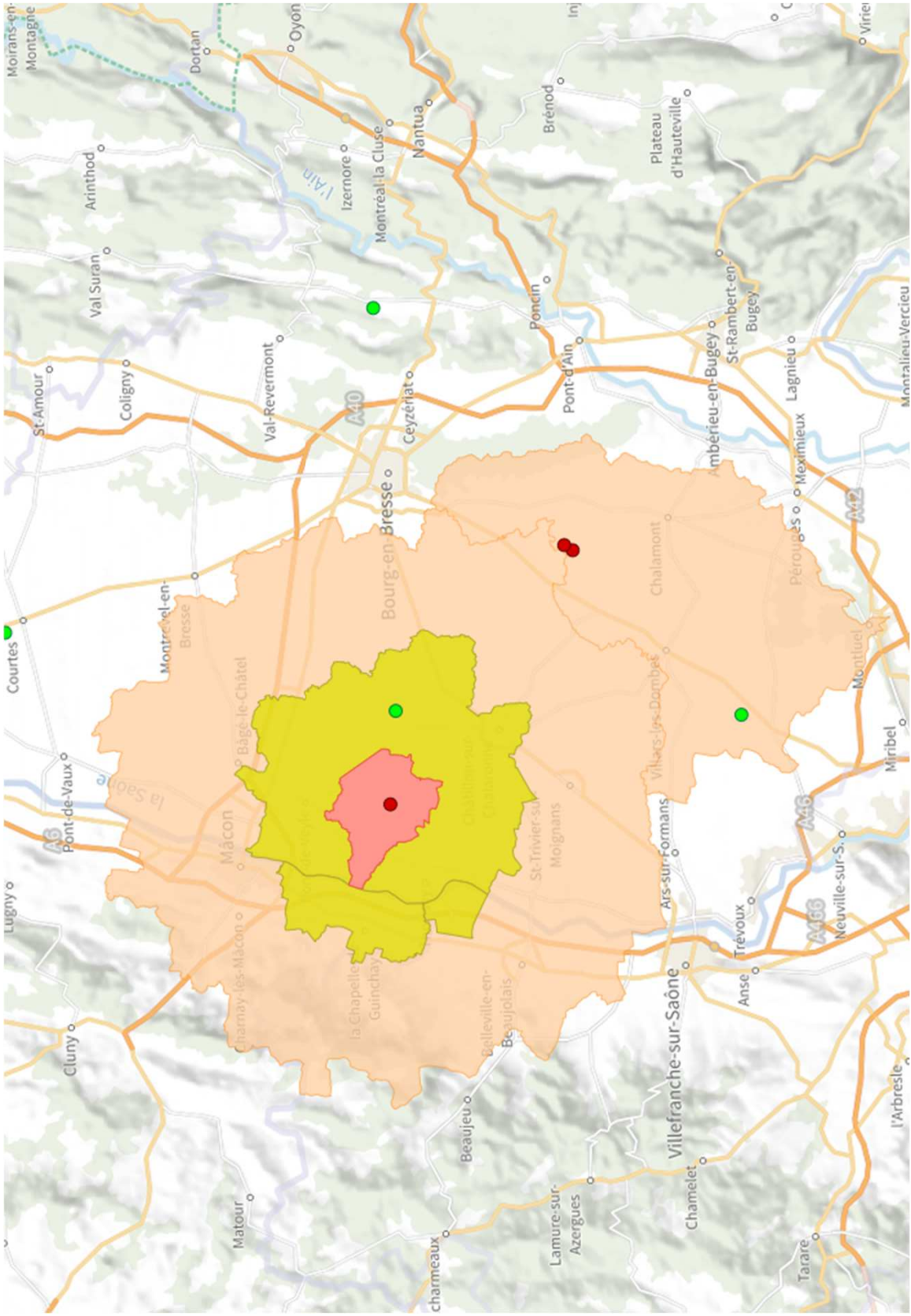
- 05/10/2022 : 6 cygnes morts dans la Loire, confirmé par le LNR le 12/10

=> AP ZCT de 20km, empiète sur le Rhône, levé le 27/10 dans le 42, en cours de levée dans 69



Déroulé chronologique

- 17/10/2022 : 1 foyer dans l'Ain, à Illiat
 - Zone de protection 3 kms (5 communes dans l'Ain)
 - Zone de surveillance 10 kms (25 communes dans l'Ain)
 - Zone réglementée supplémentaires (ZRS) :
20 kms (50 communes dans l'Ain)
ZRS contigüe à la ZCT faite précédemment

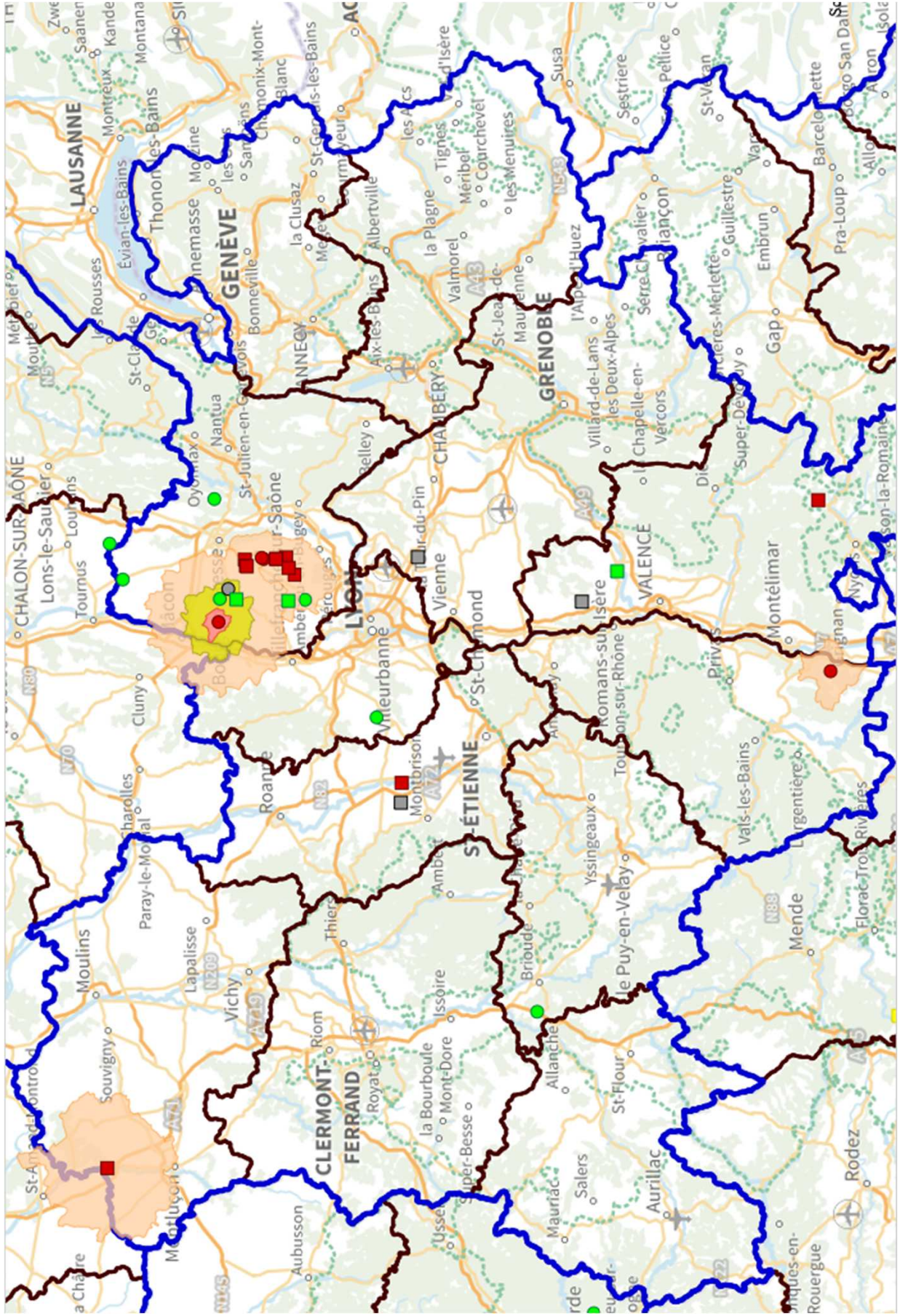


- ZRT validées
- ZAP validées
- ZCT validées
- ZS validées
- ZP validées

Déroulé chronologique

- 28/10/2022 : 3 cygnes morts dans le 03, confirmé LNR le 31/10/2022
=> AP ZCT de 20 km, pris le 31/10, ZCT empiète sur le Cher





Merci pour votre attention