

n°08

Date de publication
6 avril 2023

Grandes cultures



À retenir cette semaine

• Colza

La floraison est engagée sur la totalité des parcelles du réseau. Ces derniers jours ont été marqués par le retour des pluies et du froid avec même quelques dégâts de gel selon les secteurs.

- Méligèthes : pression toujours significative mais fin du risque pour les parcelles qui sont en floraison
- Pucerons cendrés : nouveaux signalements conséquents. Le risque existe
- Sclérotinia : premiers résultats de kits, tous positifs

• Céréales à paille

- Pour l'ensemble des céréales, la montaison est bien engagée. Les pluies récentes, même si modérées, ont permis de valoriser les apports d'engrais.
- Du côté des maladies, comme la semaine dernière, la situation est plutôt saine en Rhône-Alpes. Il faudra surveiller, en lien avec les conditions climatiques, la progression de certaines maladies comme l'oïdium sur variétés sensibles orge, l'helminthosporiose sur variétés sensibles orge et la septoriose sur blé.
- Aucune maladie sur pied n'est pour l'instant signalée, les modèles TOP indiquent des risques modérés mais supérieurs à ceux de l'an dernier.



Crédit photo : Réseau des Chambres d'Agriculture





Notes nationales



Résistance aux fongicides sur céréales à paille – note commune 2023

Retrouvez dans cette note l'état des résistances aux fongicides utilisés pour lutter contre les maladies des céréales à paille et les recommandations pour limiter leur développement en 2023. Télécharger la note [ici](#).

Protection des pollinisateurs

Depuis le 1er janvier 2022, les conditions d'autorisation et d'utilisation des produits phytopharmaceutiques en période de floraison pour certaines cultures ainsi que l'étiquetage de ces produits sont encadrés par l'arrêté du 20 novembre 2021 relatif à la protection des abeilles et des autres insectes pollinisateurs et à la préservation des services de pollinisation lors de l'utilisation des produits phytopharmaceutiques. Ces conditions visent aussi bien les insecticides et acaricides que les fongicides et herbicides, ainsi que les adjuvants. Pour plus d'informations : <https://agriculture.gouv.fr/nouvelles-dispositions-reglementaires-pour-la-protection-des-abeilles-et-des-insectes>

Information biodiversité : abeilles sauvages

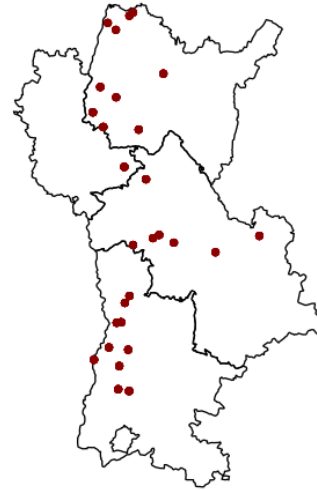
La diversité de ce que nous pouvons nommer abeilles, regroupe près de 20 000 espèces dans le monde, sociales (+-20%) ou solitaires (+-80%), généralistes ou spécialistes, à langue courte ou longue pour butiner des fleurs à formes singulières. Elles incluent les bourdons. Leur importance dans la sécurité alimentaire mondiale est bien établie et des études concernant plusieurs cultures à des échelles locales font consensus : le rendement baisse lorsque l'abondance et la diversité des pollinisateurs diminuent. Plus d'information [ici](#).



Réseau 2022 2023

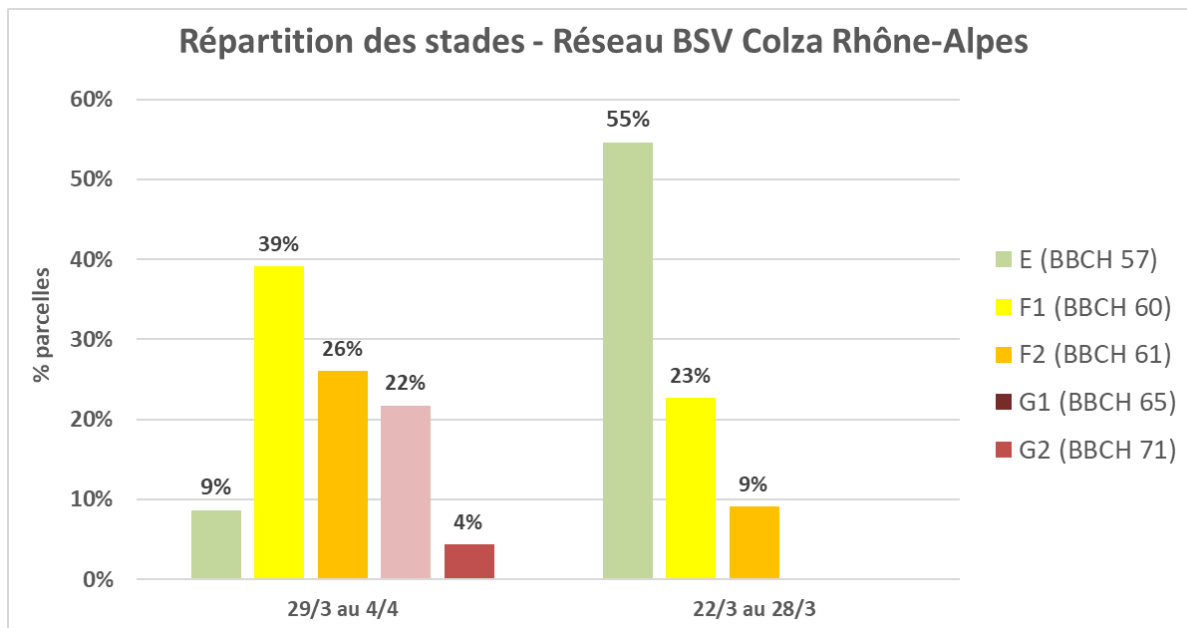
22 parcelles sur 28 ont fait l'objet d'un suivi cette semaine :

- 9 parcelles dans l'Ain (01)
- 8 parcelles dans la Drôme (26)
- 4 parcelles en Isère (38)
- 1 parcelle dans le Rhône (69)



Stades des colzas

La majorité des parcelles du réseau sont désormais au stade F1/F2 (BBCH 60/61) marqué par la floraison. Les parcelles les plus avancées sont d'ores et déjà au stade G1 (BBCH 65) / G2 (BBCH 71).



Ravageurs

• Méligèthes

➤ % plantes porteuses de méligèthes

11 parcelles signalent des plantes porteuses de méligèthes en cœur de parcelle à hauteur de 41% des plantes en moyenne

Rappel semaine précédente : 15 parcelles – 47% des plantes

➤ Nombre de méligèthes par plante

11 parcelles signalent de la présence sur plante en bordure à une hauteur moyenne de 1.8 individu/plante et 12 parcelles signalent la présence sur plante en cœur de parcelle à une hauteur moyenne de 1.7 ind/plante.

Rappel semaine précédente : 15 parcelles – 3.3 ind/plante

Le tableau ci-dessous permet de résumer les captures en fonction des stades des parcelles du réseau :

Stade	Nb de parcelles observées	Parcelles avec présence de méligèthes			
		Nb parcelles	Moyenne/plante	Mini	Maxi
E (BBCH 57)	2	2	3.3	0.2	6.4
F1 (BBCH 61)	10	9	1.8	0.5	4

Période de risque : le colza est sensible du stade boutons accolés (D1) au stade boutons séparés (E).

Seuil indicatif de risque :

Etat de la culture	Conseil / Seuil d'intervention
Si le colza n'est pas vigoureux en sortie d'hiver (petits colzas dus aux levées tardives, infestations larvaires ...) et/ou si les conditions environnementales sont défavorables aux compensations (températures faibles, plantes stressées en eau, dégâts parasitaires antérieurs de type larves d'altises, charançons du bourgeon terminal).	Surveiller les méligèthes dès l'apparition des boutons et intervenir lorsque le seuil sera atteint ou dépassé. 1 méligèthe par plante au stade D1 ; 2 à 3 méligèthes par plante au stade E
Si le colza est vigoureux (sain, bien implanté, dans un sol profond et en l'absence de stress printanier significatif)	Attendre le stade E (boutons séparés) et intervenir uniquement si le seuil de 4 à 6 méligèthes par plante est dépassé.

Analyse du risque : fin du risque à l'échelle du réseau.

Leviers Agronomiques : la fin du risque méligèthe intervient à partir de l'ouverture des premières fleurs sur la parcelle. Par conséquent, le fait d'associer à la variété de colza d'intérêt, 5-10% d'une variété plus précoce à floraison, aura pour conséquence de concentrer les méligèthes sur ces plantes plus précoces et ainsi diminuer la pression sur la variété d'intérêt.

• Puceron cendré

Biologie de l'insecte : les aptères sont de couleur jaunâtre à la mue. Une sécrétion cireuse leur confère leur aspect gris cendré. Les individus sont regroupés en colonie serrées. Ils entraînent une déformation des feuilles, des rougissements et/ou des décolorations de plante.

Période de risque : de la reprise de la végétation, au stade G4 (10 premières siliques bosselées).

Seuil indicatif de risque : 2 colonies par m². Une colonie peut désigner un manchon (cf photo ci-contre) ou bien seulement quelques individus.

Observation : 6 parcelles signalent la présence de colonies à une hauteur moyenne de 0.7 colonies/m² et 1.7 colonie/m² en bordure

Rappel semaine précédente : 3 parcelles – 0.2 ind/plante



Colonie de pucerons cendrés en manchons (crédit : Terres Inovia)

Analyse du risque

Les parcelles sont actuellement en phase de sensibilité vis-à-vis de ce ravageur mais la pression diminue légèrement. On considèrera donc que le risque est modéré à l'échelle du réseau.



Maladies

• Sclérotinia

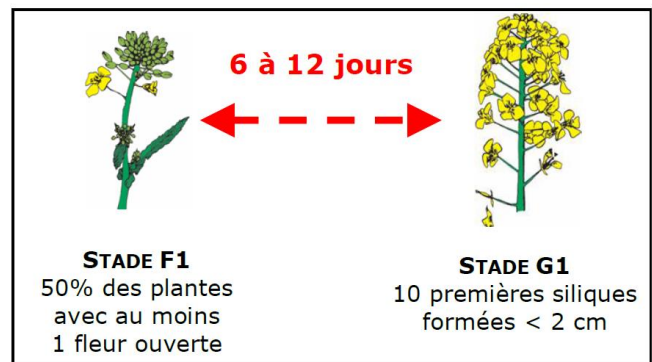
Période de risque : le stade G1 représente le début de la phase de risque. Il correspond souvent à la chute des premiers pétales sur les feuilles. A partir de là, le champignon pourra coloniser la feuille puis la tige de colza. Attention, la date de ce stade peut varier d'une parcelle à l'autre.

Seuil de nuisibilité : il n'existe pas de seuil de nuisibilité pour le sclérotinia, car la gestion de la maladie se fait de façon préventive au stade G1. Il est donc nécessaire d'évaluer le risque à la parcelle, à partir de plusieurs critères :

- Les résultats des kits pétales, réalisés dès le stade F1 ;
- Le nombre de cultures sensibles présentes dans la rotation.
- Les conditions climatiques au cours de la floraison, favorables ou non à la germination des sclérotites. Les conditions humides, avec 90% d'humidité relative dans le couvert pendant 3 jours, et une température supérieure à 10°C, favoriseront l'expression de la maladie.

Observation : si la période de risque débute à G1, l'observation quant à elle doit démarrer plus tôt, dès le stade F1.

Nous disposons à ce jour des résultats sur 2 kits pétales, tous sont positifs. Nous sommes dans l'attente des résultats des kits des autres parcelles du réseau.



Zones	Commune	Fleurs contaminées (%)
	LORIOLE SUR DROME	50%
	ROMANS SUR ISERE	89%

Analyse de risque

La plupart des parcelles du réseau sont en phase de risque et les parcelles les plus avancées atteignent progressivement le stade F2/G1. Le faible taux de retours ne nous permet pas d'afficher une échelle de risque à l'échelle du réseau même si la tendance semble nous indiquer un risque élevé au vu des premiers retours.

ANNEXE

Rappel des stades :

Stade D2 (BBCH 53) : Inflorescence principale dégagée et boutons accolés. Inflorescences secondaires visibles.

Stade E (BBCH 57) : Boutons séparés. Les pédoncules floraux s'allongent en commençant par ceux de la périphérie.

Stade F1 (BBCH 61) : 50% des plantes avec au moins une fleur ouverte

Stade F2 (BBCH 62) : allongement de la hampe florale, nombreuses fleurs ouvertes

Stade G1 (BBCH 65) : chute des premiers pétales. Les 10 premières siliques ont une longueur inférieure à 2 cm. La floraison des inflorescences secondaires commence à ce stade

Stade E

Boutons séparés, les pédoncules s'allongent



Photos Terres Inovia

Stade F1

Premières fleurs ouvertes sur 50 % des plantes



Stade G1

Chute des 1^{ers} pétales. Les 10 premières siliques ont une longueur < à 2 cm. La floraison des inflorescences 2^{ndaires} commence à ce stade



Stade G2 : les 10 premières siliques de la hampe principale ont une longueur comprise entre 2 et 4 cm.

Stade G3 G3 : Les 10 premières siliques ont une longueur supérieure à 4 cm.



Stade G4

G4 - les 10 premières siliques de la hampe principale sont bosselées



Notes complémentaires

Résistance aux fongicides sur céréales à paille – note commune 2023

Retrouvez dans cette note l'état des résistances aux fongicides utilisés pour lutter contre les maladies des céréales à paille et les recommandations pour limiter leur développement en 2023. [Télécharger la note ici.](#)

☞ Céréales à paille

➤ Blé tendre

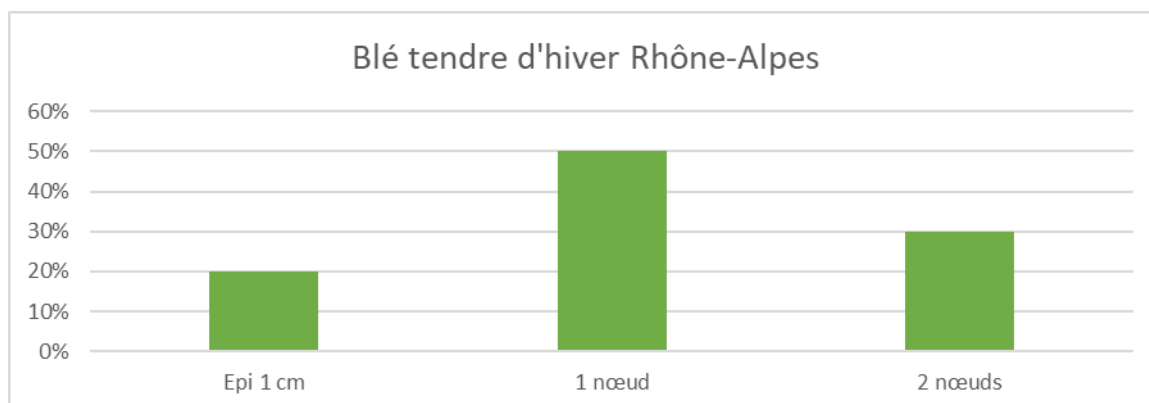
Le réseau d'observation comporte 20 parcelles de blé tendre avec pour répartition géographique :

- l'Ain, 6 parcelles
- la Drôme, 5 parcelles
- l'Isère, 6 parcelles
- la Loire, 2 parcelles
- le Rhône 1 parcelle

La répartition géographique des parcelles blé tendre est la suivante :



La répartition des stades est la suivante :



Toutes les parcelles ont atteint le stade montaison, sauf les semis tardifs dans le sud de la région.

Etat sanitaire

Aucune maladie du pied n'est signalée, que ce soit piétin verse ou rhizoctone.

Rappel : évaluer le risque du piétin verse

Etape 1 : prise en compte de la sensibilité variétale

Le levier génétique est le premier à mettre en œuvre, puisque la résistance variétale est plus efficace que les meilleures protections fongicides. Les variétés dont la note de sensibilité GEVES supérieure ou égale à 5 ne justifient pas de traitement car les sections nécrosées en fin de cycles sont généralement inférieures au seuil de 35 %.

Echelle de résistance des variétés de blé tendre au piétin verse :

Références		Les plus résistants				Variétés récentes			
Variétés assez résistantes	KWS ULTIM	GERRY	CAMPESINO	ADVISOR	7	BACHELOR	JUNIOR	LG ARLETY	THIPIC
		(RGT MONTECARLO)	MORTIMER	LG ABSALON	6	AGENOR	GREKAU	KWS CONSORTIUM	KWS PARFUM
				TENOR	5	SU SPHERE	LG AUDACE	PRESTANCE	SHAUN
Variétés moyennement sensibles			MUTIC	HYLIGO	4	LG ACADIE	(LG SKYSCRAPER)		
	FRUCTIDOR	FILON	COMPLICE	CHEVIGNON	3	AMPLEUR	ARCACHON	RGT LETSGO	SHREK
KWS EXTASE	(KWS DAG)	GRIMM	GARFIELD	SU ADDICTION		SU HYNTACT	SU MARMITON	SU MOUSQUETON	
SYROCINANTE	RGT CESARIO	PROVIDENCE	PASTORAL	WINNER					
Variétés sensibles	OREGRAIN	MACARON	HYKING	(CROSSWAY)	2	BALZAC	CELEBRITY	HYACINTH	KWS AGRUM
	RGT VIVENDO	RGT SACRAMENTO	RGT ROSASKO	RGT PERKUSSIO		KWS PERCEPTUM	LG ABILENE	(LG ASTERION)	MELVIL
			RUBISKO			PICTAVUM (POSITIV)	RGT PACTEO	RGT PALMEO	
			AUTRICUM	1					

() : à confirmer

Source : CTPS(GEVES) / ARVALIS

Echelle 2022 de résistance des variétés de blé tendre au piétin verse

Etape 2 : auto-évaluation du risque agronomique à la parcelle

Grille d'évaluation du risque piétin verse :

Effet variétal	<input type="checkbox"/>	Risque final / conseil associé
Tolérance variétale		0
Note CTPS >= 5		1
Note CTPS 1 ou 2		2
Note CTPS 3 ou 4		3
		4
		5
		6
		7
		8
		9
		10
Potentiel infectieux	<input type="checkbox"/>	
Précédent		
Blé	1	
Autre	0	
Travail du sol		
Labour	1	
Non labour	0	
Milieu physique	<input type="checkbox"/>	
Type de sol		
Limon battant, craie de champagne	2	
Argilo calcaire profond, limon peu battant, sables battants	1	
Argile, argilo calcaire superficiel, graviers, sables peu battants	0	
Effet climatique	<input type="checkbox"/>	
Effet année issu du modèle TOP		
Indice TOP inférieur à 30	-1	
Indice TOP entre 30 et 45	1	
Indice TOP supérieur à 45	2	
Score de risque final	<input type="checkbox"/>	

ARVALIS-institut du végétal 2017
En partenariat avec DRIA AF

Dans l'état actuel où la totalité des parcelles ont atteint ou dépassé le stade épi 1 cm, un potentiel risque peut exister sur des variétés sensibles, en cas de précédent blé, en technique labour, sur limon battant et si un épisode pluvieux important survient.

Dans ce cas, le critère déterminant est l'observation des symptômes sur tiges, à réaliser à partir du stade épi 1 cm sur un minimum de 50 tiges prélevées au hasard dans la parcelle. Les symptômes ne doivent pas être confondus avec le rhizoctone et la fusariose du pied (images ci-dessous).

Seuils indicatifs de risque pour le piétin verse pour les variétés sensibles. Note GEVES de sensibilité inférieure ou égale à 4		
Moins de 10 % des tiges sont atteintes	Entre 10 % et 35 % des tiges sont atteintes	35 % ou plus des tiges sont atteintes
Seuil de risque non atteint	Nuisibilité variable	Seuil de risque atteint
Pour les variétés dont la note GEVES est égale ou supérieure à 5, le risque est faible		
Une tache de piétin verse est comptée lorsqu'elle a traversée au moins une gaine. Le stroma noir ne s'enlève pas en frottant avec un doigt humide		

A ce jour, le réseau d'observations montre un faible risque piétin verse.



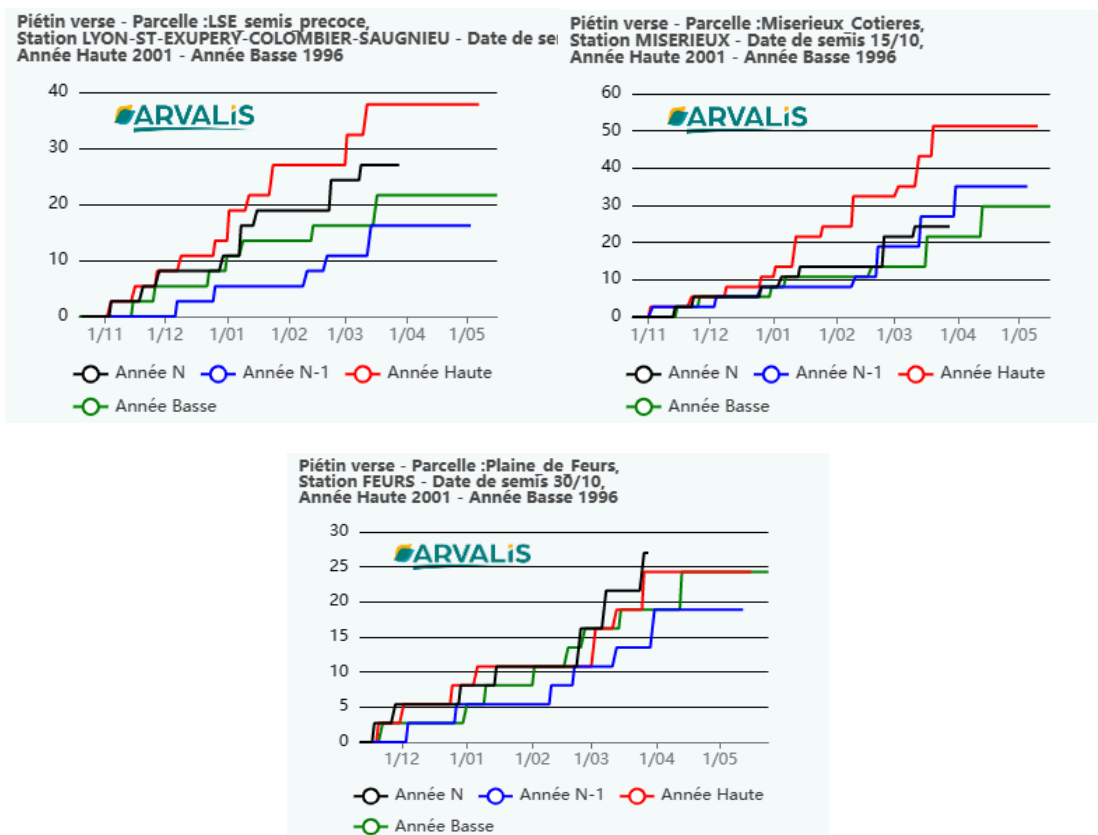
- **Rhizoctone**

De même, le risque est faible pour le rhizoctone



Modèle TOP :

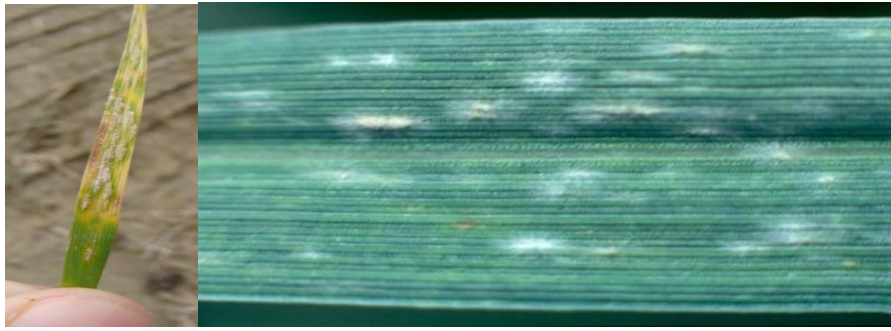
Dans l'ensemble des situations, le modèle TOP indique des indices de risque faible inférieur à 30 même s'ils sont en progression et plutôt supérieurs à 2022, voir figure ci-dessous pour 3 situations représentatives de la région : Lyon St Exupéry (69), Misérieux (01) et Feurs (42)



• Oïdium

L'oïdium est signalé sur 1 parcelle dans la Drôme sur F3.

Seuils indicatifs de risque pour l'oïdium à partir du stade épi 1 cm	
Variétés sensibles	Autres variétés
Plus de 20 % des 3 dernières feuilles sont couvertes à plus de 5 % de leur surface par un feutrage blanc	Plus de 50 % des 3 dernières feuilles sont couvertes à plus de 15 % de leur surface par un feutrage blanc



Rappel : échelle de résistance des variétés de blé tendre à l'oïdium

L'oïdium n'est plus une maladie importante sur blé tendre mais des différences de tolérance variétales existent toujours et constituent le premier levier à utiliser dans la lutte contre cette maladie.

Références

Nouveautés et variétés récentes

Les plus résistants

Résistant

		LG ABSALON	↑	LG SKYSCRAPER	SU ECUSSON	KWS DAG
	RGT CESARIO	HYLIGO		CELEBRITY	GREKAU	KWS PERCEPTIUM
TALENDOR	KWS EXTASE	CAMPESINO		JUNIOR	KWS AGRUM	RGT LETSGO

Assez résistant

		GARFIELD		ARCACHON	BALZAC	SU HYCARDI	POSITIV
FRUCTIDOR	FILON	AUTRICUM		AMPLEUR	LG ARLETY	LG AUDACE	SU MOUSQUETON
	RGT VIVENDO	RGT MONTECARLO		KWS CONSORTIUM	KWS PARFUM		
		GRIMM		HYACINTH	MELVIL	RGT PALMEO	

Moyennement résistant

	COMPLICE	CHEVIGNON		PICTAVUM	SPACIUM		
				LG ABILENE	RGT TWEETEO	SU ADDICTION	SU MARMITON
				BACHELOR	SU HYNTACT	THIPIIC	
				LG ACADIE			

Assez sensible

RGT SACRAMENTO	RGT PERKUSSIO	PROVIDENCE		SHAUN	SHREK	SU HYREAL
WINNER	KWS ULTIM	GERRY		PRESTANCE	RGT PACTEO	

Sensible

TENOR		KWS SPHERE		SY ADMIRATION
				LG ASTERION
				AGENOR

Les plus sensibles

() : à confirmer

Source : essais pluriannuels de post inscription (ARVALIS et partenaires) et d'inscription (CTPS/GEVES)

D'après les observations, le risque est faible pour l'oïdium



• Septoriose

La septoriose est observée sur 7 parcelles, avec des symptômes touchant les F2 et/ou F3 et dans une moindre mesure la F4 du moment. Avec l'avancée des stades et les pluies récentes, cette maladie semble se développer sur le réseau.


Le modèle SEPTOLIS incite à la vigilance sur les semis précoces et avec des variétés sensibles, comme indiqué sur le tableau ci-dessous, et dans les zones où les stades sont les plus avancés.

Septo-LIS [®] Blé tendre	Variété précoce sensible type Rubisko		Variété précoce Tolérante type LG Absalon	
	semis 10/10	Semis 01/11	semis 10/10	Semis 01/11
Bourg en Bresse (01)				
Misérieux (01)				
Lyon St Exupéry (69)				
Andrézieux Bouthéon (42)				
Beaurepaire (38)				
Etoile (26)				
Montélimar (26)				

	risque faible
	risque modéré vigilance requise
	risque fort

Seuils indicatifs de risque pour la septoriose et échelle de résistance variétale :

Seuils indicatifs de risque pour la septoriose sur blé	
A partir du stade deux nœuds	
Variétés sensibles	Autres variétés
Plus de 20 % des F 2 déployées à 2 nœuds = F4 définitives présentent des symptômes	Plus de 50 % des F 2 déployées à 2 nœuds = F4 définitives présentent des symptômes
Plus de 20 % des F 3 déployées à dernière feuille pointante présentent des symptômes	Plus de 50 % des F 3 déployées à dernière feuille pointante présentent des symptômes



Références

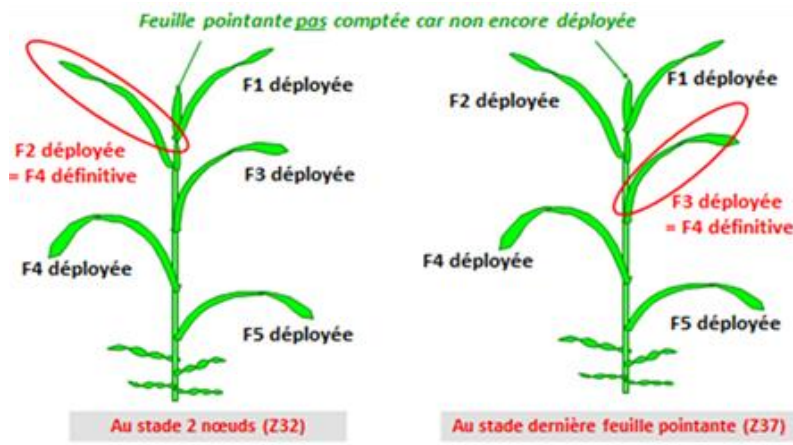
Nouveautés et variétés récentes

		Les plus résistants					
Assez résistant	LG ABSALON	KWS EXTASE	LG ABILENE	SHREK	SU HYNTECT		
		RGT CESARIO	BALZAC	HYACINTH	KWS PARFUM		
Peu sensible	GARFIELD	CHEVIGNON	BACHELOR	JUNIOR	SU MOUSQUETON		
	KWS SPHERE	WINNER CAMPESINO (CROSSWAY)	AGENOR CELEBRITY ARCACHON AMPLEUR	KWS AGRUM PRESTANCE LG ASTERION KWS PERCEPTUM POSITIV	LG ARLETY RGT LETSGO MELVIL RGT PACTEO	THIPIC SHAUN SU HYCARDI SU ADDICTION SU MARMITON SU HYREAL	
Moyennement sensible		AUTRICUM	KWS CONSORTIUM GREKAU LG ACADIE	LG AUDACE RGT PALMEO PICTAVUM	RGT TWEETEO		
	TENOR RGT VIVENDO	HYLIGO SY ROCINANTE GRIMM	COMPLICE RGT PERKUSSIO GERRY				
Assez sensible	TALENDOR	KWS ULTIM PROVIDENCE	LG SKYSCRAPER SY ADMIRATION	SPACIUM			
Sensible	RGT MONTECARLO	RGT SACRAMENTO					
		OREGRAIN					

() : à confirmer

Source : essais pluriannuels de post-inscription (ARVALIS et partenaires) et d'inscription (CTPS/GEVES)

Aide à la reconnaissance des étages foliaires :



Globalement, le risque est maintenant modéré et sera à ré-évaluer si les épisodes pluvieux se succèdent.



- **Rouille brune**

La rouille brune est signalée sur une parcelle drômoise, le risque est faible.



- **Rouille jaune**

La rouille jaune n'est pas signalée sur le réseau. Cette maladie est à surveiller sur les variétés sensibles indiquées sur le tableau ci-dessous.

Résistants

Références			Nouveautés et variétés récentes			
Résistants			POSITIV			
HANSEL	KWS EXTASE	LG APOLLO CROSSWAY	KWS CONSORTIUM SHAUN	SHREK	SU HYNTACT	
Assez résistants						
	KWS SPHERE	CHEVIGNON	BALZAC	JUNIOR	LG ABILENE	LG SKYSCRAPER
	KWS ULTIM	GRIMM	MELVIL	RGT PACTEO	SU HYCARDI	SU MOUSQUETON
	TALENDOR	RGT PERKUSSIO	GREKAU	SPACIUM	SU ECUSSON	SU MARMITON
	WINNER	SY ROCINANTE	ARCACHON	BACHELOR	SU ADDICTION	SY ADMIRATION
	RGT CESARIO	ADVISOR	HYACINTH	KWS AGRUM	KWS PARFUM	THIPIC
Moyennement sensibles			AMPLEUR			
			CELEBRITY			
PROVIDENCE	LG AUDACE	LG ABSALON	KWS PERCEPTIUM	KWS DAG		
	GARFIELD	AUTRICUM	LG ACADIE			
	RUBISKO	RGT ROSASKO	LG ARLETY	RGT LETSGO	SU HYREAL	
Assez sensibles						
		COMPLICE	PRESTANCE	RGT TWEETEO		
	GERRY	OREGRAIN				
(SEPIA)	RGT VIVENDO	HYLIGO	RGT PALMEO			
		RGT LEXIO				
Très sensibles						
		TENOR	AGENOR			
		CAMPESINO	PICTAVUM			
		RGT SACRAMENTO	LG ASTERION			
		RGT MONTECARLO				

() à confirmer

Source : essais pluriannuels de post-inscription (ARVALIS et partenaires) et d'inscription (CTPS/GEVES).

A l'heure actuelle, le risque de rouille jaune est faible :



➤ BLE DUR

Cette semaine, deux parcelles ont été observées dans la Drôme. Ces parcelles sont au stade 1 nœud à 2 nœuds pour la plus avancée.

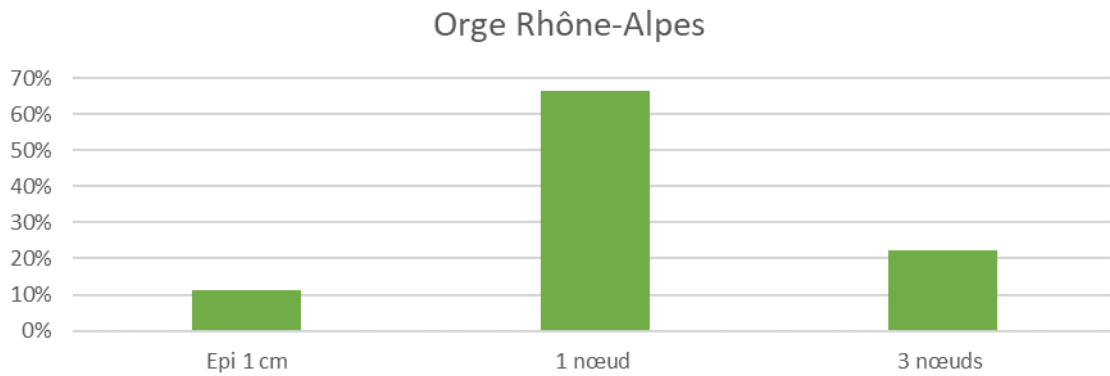
De l'oïdium est signalé sur une des parcelles (F3). Il n'y a pas d'autres maladies indiquées.

➤ ORGE

Le réseau d'observation comprend 9 parcelles :

- Ain 1
- Drôme 3
- Isère 2
- Loire 2
- Rhône 1

La répartition des stades est la suivante :



Les parcelles ont atteint le stade 1 nœud voire 3 nœuds pour les plus avancées, hormis une parcelle au stade épi 1 cm.

• **Oïdium**

L'oïdium est signalé sur 2 parcelles sur F3. Pour rappel, l'oïdium n'est plus une maladie importante sur orge hormis sur quelques variétés très sensibles comme le montre la figure ci-dessous.



En gras : variétés à orientation brassicole
 () : à confirmer
 Source : essais pluriannuels Arvalis et CTPS, 6 essais 2022

Dans l'état actuel du réseau, le risque oïdium reste encore faible.



La rhynchosporiose est signalée sur deux parcelles sur F3. Le risque est faible.

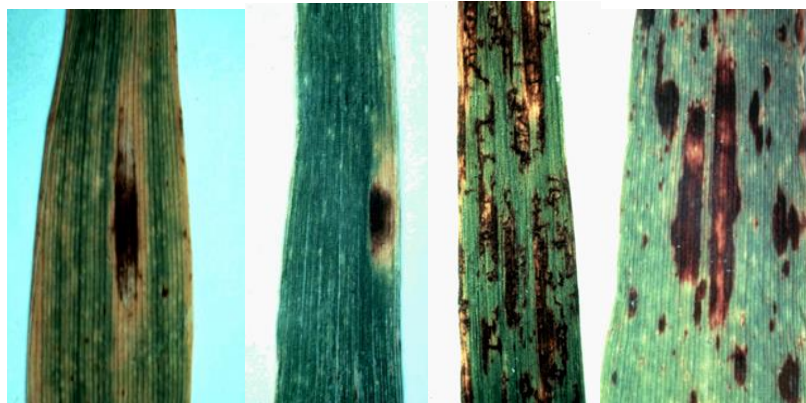


- **Helminthosporiose**

L'helminthosporiose est observée sur 3 parcelles sur F3. Cette apparition assez précoce incite à la vigilance. Si les conditions climatiques lui sont favorables – printemps humide et doux –, cette maladie sera à suivre avec plus d'attention.

Rappel : caractéristiques de l'helminthosporiose

Une des particularités de ce champignon est de provoquer des taches de formes variées : rectangles, ovales, en réseau ou linéaires.



Rectangulaire

Ovale

Réseau

Linéaire

Dans tous les cas, elles se caractérisent par une couleur brune avec la présence non systématique mais courante d'un halo jaune. Les symptômes sont visibles de manière identique sur les deux côtés de la feuille. Cette maladie progresse des feuilles basses vers les feuilles hautes. On observe une évolution en paliers, du fait que la sporulation ne peut se faire que sur des tissus entièrement nécrosés.



Rappel : seuils de vigilance de l'helminthosporiose et échelle de résistance variétale

Observer à partir du stade « 1 nœud »

*Période de contrôle : du stade « 1 nœud »
au stade « gaine éclatée »*

Situations à risques : variétés sensibles

Symptômes : coloration brun foncé des deux faces. Halo jaune non systématique mais caractéristique de l'helminthosporiose. Symptômes linéaires fréquents.



Variétés sensibles : plus de 10 % des feuilles atteintes.

Variétés moyennement et peu sensibles : plus de 25 % des feuilles atteintes.

Comptabiliser ensemble les feuilles atteintes de rhynchosporiose et d'helminthosporiose dès le stade « 1 nœud ». Si la somme des feuilles atteintes par l'une ou l'autre des maladies dépasse 10 ou 25 % (selon la sensibilité variétale), le seuil est atteint.

(CARROUSEL)	DEMENTIEL	(FASCINATION)	KWS FARO	LG ZENIKA	LG ZODIAC	SY GALILEO	SY MALIBOO	(Majuscule)	LG Caiman	LG Casting	Memento
HIRONDELLA	(IVOIREL)	KWS EXQUIS	KWS FEERIS	KWS JAGUAR	(LG ZEBULON)	MARGAUX	SY BANKOOK	(Comtesse)	LG Campus	Noblesse	
			(CONSTEL)	(ETERNEL)	(INTEGRAL)	(KWS VOLCANIS)	SENSATION	(Bilbao)	Idilic		
					LG ZEBRA	(LG ZELDA)	VISUEL				
							PIXEL				
							KWS BORRELLY				
							ETINCEL				

() : à confirmer
 En gras : variétés à orientation brassicole
 Source : essais pluriannuels Arvalis et CTFS, 5 en 2022

Dans l'état actuel du réseau, le risque d'helminthosporiose reste faible.



• Rouille naine

La rouille naine n'est pas signalée cette semaine. Le risque est faible pour cette maladie.



Autres

Des symptômes de JNO sont signalés sur deux parcelles, l'évolution est à confirmer avec les futures observations.

Pour en savoir plus : EcophytoPIC, le portail de la protection intégrée :
<https://ecophytopic.fr/>

Publication hebdomadaire. Toute reproduction même partielle est soumise à autorisation

Directeur de publication : Gilbert GUIGNAND, Président de la Chambre Régionale d'Agriculture Auvergne-Rhône-Alpes

Coordonnées du référent : Victor MOINARD (CRA AURA) victor.moinard@aura.chambagri.fr, 06 73 88 86 80

À partir d'observations réalisées par : des coopératives et négoce agricoles, des instituts techniques, des Chambres d'Agriculture de la région Auvergne-Rhône-Alpes, des syndicats de producteurs et avec la participation des agriculteurs.

Ce BSV est produit à partir d'observations ponctuelles. Il donne une tendance de la situation sanitaire régionale, celle-ci ne peut pas être transmise telle quelle à la parcelle. Pour chaque situation phytosanitaire, les producteurs de végétaux, conseillers agricoles, gestionnaires d'espaces verts ou tous autres lecteurs doivent aller observer les parcelles ou zones concernées, avant une éventuelle intervention. La Chambre régionale dégage toute responsabilité quant aux décisions prises par les agriculteurs concernant la protection de leurs cultures.

Action du plan Ecophyto piloté par les ministères en charge de l'agriculture, de l'écologie, de la santé et de la recherche, avec l'appui technique et financier de l'Office français de la Biodiversité.

