

n°11

Date de publication
27 avril 2023

Grandes cultures



À retenir cette semaine

• Céréales à paille

Pour l'ensemble des céréales, la montaison se poursuit et l'épiaison a même débuté pour les orges sur le territoire drômois.

Comme les dernières semaines, l'oïdium reste faiblement signalé. Pour l'instant, les conditions ne sembleraient pas propices à son expression.

Du côté des maladies sur blé tendre d'hiver :

- Les maladies du pied n'ont quasiment pas été relevées sur le réseau depuis le début des observations.
- L'observation de septoriose se poursuit avec plus de la moitié du réseau signalé (13 des 22 parcelles). En lien avec les pluies récentes et fréquentes, la maladie semble s'installer même sur variétés moins sensibles.
- Malgré l'absence de rouille jaune sur le réseau, il faut rester vigilant et renforcer les observations sur cette maladie qui pourrait trouver les conditions favorables à son développement.
- L'observation de rouille brune semble en légère évolution, à surveiller si les températures remontent.

Du côté de l'orge, peu de signalement de maladies hormis l'helminthosporiose qui reste présente et doit être surveillée.



Crédit photo : Réseau des Chambres d'Agriculture





Résistance aux fongicides sur céréales à paille – note commune 2023

Retrouvez dans cette note l'état des résistances aux fongicides utilisés pour lutter contre les maladies des céréales à paille et les recommandations pour limiter leur développement en 2023. Télécharger la note [ici](#).

Protection des pollinisateurs

Depuis le 1er janvier 2022, les conditions d'autorisation et d'utilisation des produits phytopharmaceutiques en période de floraison pour certaines cultures ainsi que l'étiquetage de ces produits sont encadrés par l'arrêté du 20 novembre 2021 relatif à la protection des abeilles et des autres insectes pollinisateurs et à la préservation des services de pollinisation lors de l'utilisation des produits phytopharmaceutiques. Ces conditions visent aussi bien les insecticides et acaricides que les fongicides et herbicides, ainsi que les adjuvants. Pour plus d'informations :

- [La note nationale résumant la réglementation](#)
- [Le site du gouvernement](#)

https://draaf.auvergne-rhone-alpes.agriculture.gouv.fr/IMG/pdf/2023_note_nationale_abeille_reglementation_version_consolidee_vf.pdf

Information biodiversité : abeilles sauvages

La diversité de ce que nous pouvons nommer abeilles, regroupe près de 20 000 espèces dans le monde, sociales (+-20%) ou solitaires (+-80%), généralistes ou spécialistes, à langue courte ou longue pour butiner des fleurs à formes singulières. Elles incluent les bourdons. Leur importance dans la sécurité alimentaire mondiale est bien établie et des études concernant plusieurs cultures à des échelles locales font consensus : le rendement baisse lorsque l'abondance et la diversité des pollinisateurs diminuent. Plus d'information [ici](#).



Abeilles Butinent, protégeons-les

Respectez la réglementation « abeilles » et lisez attentivement la note nationale abeilles accessible par le lien suivant : <http://www.ecophytopic.fr/gc/pr%C3%A9vention-prophylaxie/protection-auxiliaires/les-abeilles-des-alli%C3%A9es-pour-nos-cultures>

A RETENIR :

- **Pensez à observer vos cultures avant de traiter !**
 - **Il est interdit de traiter en présence des abeilles, même si le produit comporte la mention « abeilles ».**
 - **Périodes et conditions où la présence des abeilles est la plus propice sur vos cultures** : dès que les températures sont supérieures à 13°C, la journée ensoleillée et peu ventée.
 - **Périodes et conditions où les abeilles sont peu présentes dans vos cultures** : si les températures sont fraîches (<13°C), par temps nuageux, pluvieux et par vent fort.
- Attention** : d'autres pollinisateurs sauvages sont présents sur des plages horaires plus larges au cours de la journée et sous des températures plus fraîches (par exemple, les bourdons). Par ailleurs, les abeilles peuvent être actives du lever du jour au coucher du soleil.

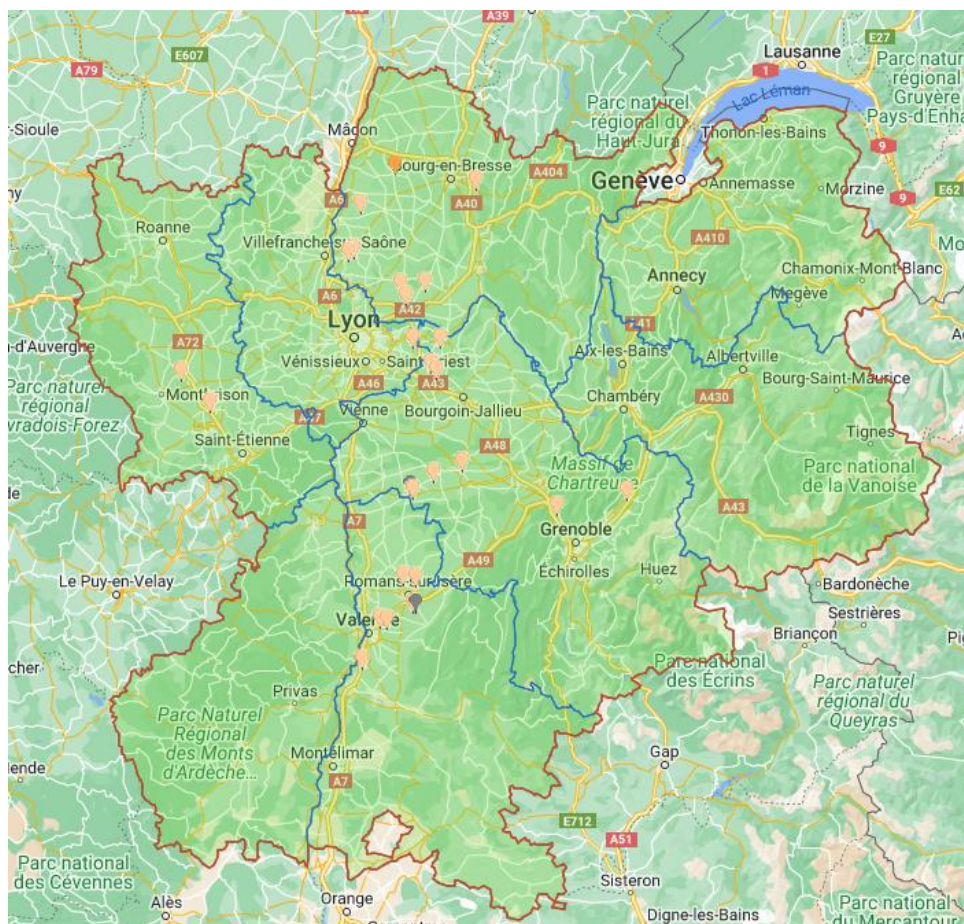
☞ Céréales à paille

➤ Blé tendre

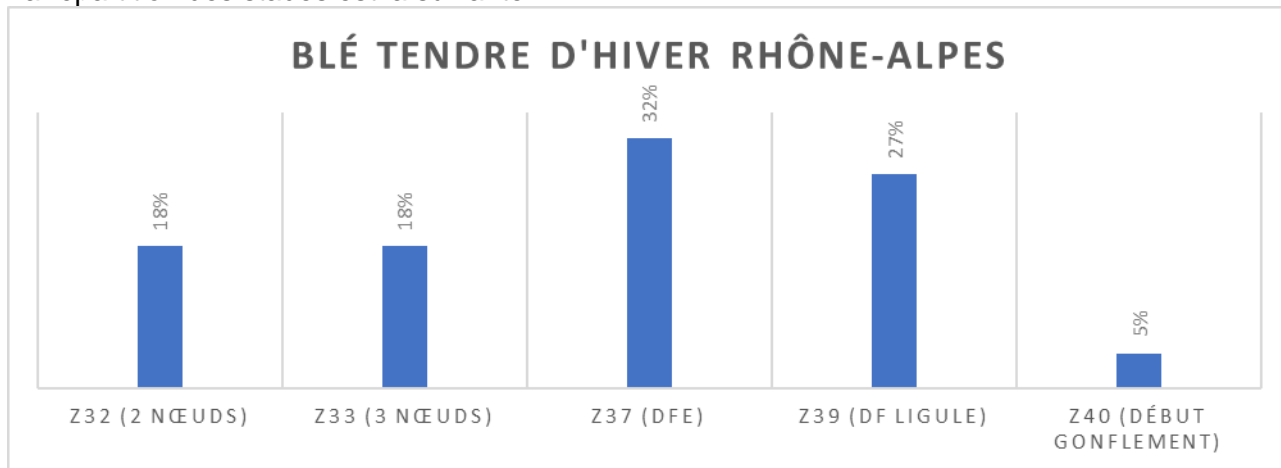
A la date du 27 avril, le réseau d'observation est composé de 22 parcelles de blé tendre réparties sur les départements de :

- Ain, 7 parcelles
- Drôme, 5 parcelles
- Isère, 6 parcelles
- Loire, 3 parcelles
- Rhône, 1 parcelle

La répartition géographique des parcelles blé tendre est la suivante :



La répartition des stades est la suivante :



La montaison se poursuit, avec une majorité des parcelles à la mise en place du feuillage définitif. Une parcelle est au début du stade gonflement.

Etat sanitaire :

Aucune maladie de pied n'est signalée sur le réseau.

Le réseau d'observations montre un faible **risque piétin** verse :



Le **rhizoctone** n'est pas signalé, le risque est faible :



L'**oïdium** est signalé sur F3 (3 parcelles) et sur bas de tige (1 parcelle). Sur le réseau d'observation, il n'y a pas d'évolution et cette maladie reste faiblement présente. Hors réseau, la présence importante d'oïdium est observée sur une parcelle avec variété sensible.

Rappel : échelle de résistance des variétés de blé tendre à l'oïdium

L'oïdium n'est plus une maladie importante sur blé tendre mais des différences de tolérance variétales existent toujours et constituent le premier levier à utiliser dans la lutte contre cette maladie.

Les plus résistants

Résistant							
	RGT CESARIO	LG ABSALON	↑	LG SKYSCRAPER	SU ECUSSON	KWS DAG	
TALENDOR	KWS EXTASE	HYLIGO		CELEBRITY	GREKAU	KWS PERCEPTIUM	
		CAMPESINO		JUNIOR	KWS AGRUM	RGT LETSGO	
Assez résistant							
FRUCTIDOR	FILON	GARFIELD		ARCACHON	BALZAC	SU HYCARDI	POSITIV
		AUTRICUM		AMPLEUR	LG ARLETY	LG AUDACE	SU MOUSQUETON
	RGT VIVENDO	RGT MONTECARLO		KWS CONSORTIUM	KWS PARFUM		
		GRIMM		HYACINTH	MELVIL	RGT PALMEO	
Moyennement résistant							
	COMPLICE	CHEVIGNON		PICTAVUM	SPACIUM		
				LG ABILENE	RGT TWEETEO	SU ADDICTION	SU MARMITON
				BACHELOR	SU HYNTECT	THIPIIC	
				LG ACADIE			
Assez sensible							
RGT SACRAMENTO	RGT PERKUSSIO	PROVIDENCE		SHAUN	SHREK	SU HYREAL	
WINNER	KWS ULTIM	GERRY		PRESTANCE	RGT PACTEO		
Sensible							
	TENOR	KWS SPHERE		SY ADMIRATION			
				LG ASTERION			
				AGENOR			

Les plus sensibles

() : à confirmer

Source : essais pluriannuels de post inscription (ARVALIS et partenaires) et d'inscription (CTPS/GEVES)

Le risque est faible pour cette maladie :




La septoriose est observée sur 13 parcelles réparties sur l'ensemble de la région. Les symptômes, plus ou moins importants à l'échelle de la parcelle, sont principalement observés en fond de végétation. Cependant, les tâches sont signalées de manière plus fréquente au niveau des étages foliaires supérieurs.

Comme les dernières semaines, les conditions restent favorables à son développement.

Seuils indicatifs de risque pour la septoriose et échelle de résistance variétale :

Seuils indicatifs de risque pour la septoriose sur blé	
A partir du stade deux nœuds	
Variétés sensibles	Autres variétés
Plus de 20 % des F 2 déployées à 2 nœuds = F4 définitives présentent des symptômes	Plus de 50 % des F 2 déployées à 2 nœuds = F4 définitives présentent des symptômes
Plus de 20 % des F 3 déployées à dernière feuille pointante présentent des symptômes	Plus de 50 % des F 3 déployées à dernière feuille pointante présentent des symptômes



Références

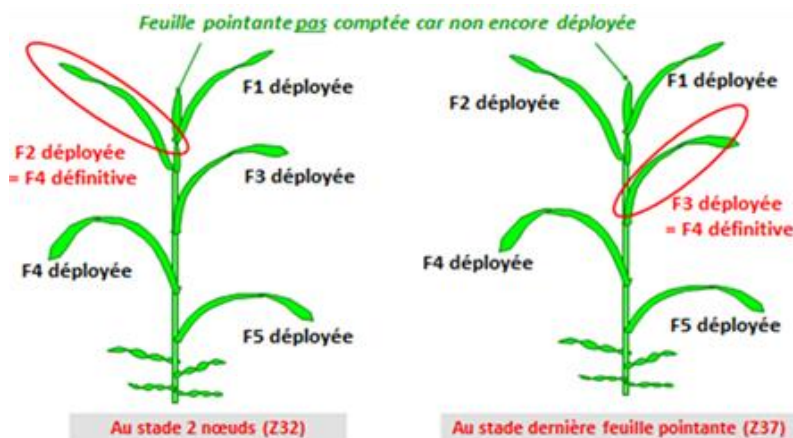
Nouveautés et variétés récentes

		Les plus résistants					
Assez résistant	LG ABSALON	KWS EXTASE	LG ABILENE	SHREK	SU HYNTECT		
		RGT CESARIO	BALZAC	HYACINTH	KWS PARFUM		
	GARFIELD	CHEVIGNON	BACHELOR	JUNIOR	SU MOUSQUETON		
Peu sensible		WINNER	AGENOR	KWS AGRUM	LG ARLETY	THPIC	
		CAMPESINO	CELEBRITY	PRESTANCE	RGT LETSGO	SHAUN	SU HYCARDI
	KWS SPHERE	(CROSSWAY)	ARCACHON	LG ASTERION	MELVIL	SU ADDICTION	SU MARMITON
		AMPLEUR	KWS PERCEPTIV	POSITIV	RGT PACTEO	SU HYREAL	
Moyennement sensible		AUTRICUM	KWS CONSORTIUM	LG AUDACE	RGT TWEETEO		
	TENOR	HYLIGO	GREKAU	RGT PALMEO			
	RGT VIVENDO	SY ROCINANTE	LG ACADIE	PICTAVUM			
	GRIMM	COMPLICE	RGT PERKUSSIO				
		GERRY					
Assez sensible	TALENDOR	KWS ULTIM	LG SKYSCRAPER	SPACIUM			
		PROVIDENCE	SY ADMIRATION				
Sensible	RGT MONTECARLO	RGT SACRAMENTO					
		OREGRAIN					

() : à confirmer

Source : essais pluriannuels de post-inscription (ARVALIS et partenaires) et d'inscription (CTPS/GEVES)

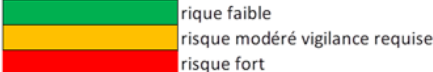
Aide à la reconnaissance des étages foliaires :



Analyse de risque

Le modèle Septo-LIS indique que le risque prévisionnel et indicatif de septoriose reste fort sur les variétés sensibles, indépendamment de la date de semis, et sur des variétés tolérantes selon le territoire donné. Pour rappel, cet outil d'aide à la décision évalue le risque sur la base de données climatiques, de la date de semis et de la sensibilité variétale. Il reste un élément indicatif et ne remplace pas les observations terrains.

Ble tendre	Variété précoce sensible type Rubisko		Variété précoce Tolérante type LG Absalon	
	semis 10/10	Semis 01/11	semis 10/10	Semis 01/11
Bourg en Bresse (01)	risque fort	risque fort	risque modéré	risque faible
Misérieux (01)	risque fort	risque fort	risque modéré	risque modéré
Lyon St Exupéry (69)	risque fort	risque fort	risque modéré	risque modéré
Andrézieux Bouthéon (42)	risque fort	risque fort	risque modéré	risque faible
Beaurepaire (38)	risque fort	risque fort	risque fort	risque faible
Etoile (26)	risque fort	risque fort	risque fort	risque fort
Montélimar (26)	risque fort	risque fort	risque fort	risque fort



 risque faible (vert)

 risque modéré vigilance requise (jaune)

 risque fort (rouge)

Le risque reste élevé pour cette maladie et incite à la vigilance et à l'observation :



La rouille brune évolue peu dans la Drôme, elle est observée sur 3 parcelles (F3). A titre indicatif, car l'intensité reste très faible, une parcelle iséroise indique la présence de pustules sur F5. L'évolution de cette maladie est à surveiller.

ROUILLE BRUNE

Intervention stade DFP-DFE ou Epiaison-Floraison

La rouille brune est plus fréquente et précoce dans le sud de la région mais apparaît régulièrement plus au nord.

Quand elle apparaît tôt comme en 2007, elle peut s'étendre très rapidement et occasionner des dégâts importants.

OBSERVER À PARTIR STADE 2 NŒUDS les 3 feuilles supérieures

CRITERE DETERMINANT : APPARITION DE LA MALADIE, pustules disposées aléatoirement, plutôt sur la face supérieure.

- ➔ INTERVENIR DES LES PREMIERES PUSTULES SUR L'UNE DES 3 FEUILLES SUPERIEURES



A l'heure actuelle, le risque reste faible :



La rouille jaune n'est pas signalée sur le réseau. Il faut rester vigilant quant aux observations sur cette maladie, qui pourrait trouver les conditions pour son développement.



Rouille jaune : pustules alignées caractéristiques.



Rouille jaune : une apparition par foyer

Echelle de résistance à la rouille jaune

Références

Nouveautés et variétés récentes

Résistants

Résistants			↑			
	MACARON	LG ARMSTRONG	ANTIBES			
			CERVANTES POSITIV	KWS ULTIM	KWS AGRUM	LG APOLLO
Assez résistants						
	KWS EXTASE	FRUCTIDOR	GRIMM	HANSEL	RGT VOLTEO	
		CHEVIGNON	ARCACHON	GREKAU	KWS SPHERE	SPACIUM
		UNIK	SU ECUSSON	SU HYTONI	SU TRASCO	
		RGT CESARIO	JUNIOR	KWS COSTUM	RGT PERKUSSIO	SY ADMIRATION
		HYKING	GARFIELD	HYACINTH		
KWS TONNERRE	WINNER	RUBISKO	SY ROCINANTE	TALENDOR		
PIBRAC	DIAMENTO	ADVISOR	AUTRICUM	RGT LETSGO		
Moyennement sensibles						
PROVIDENCE	LG ABSALON	FILON	LG AUDACE			
	SYLLON	RGT LIBRAVO				
		BOREGAR	SU HYMPERIAL	PRESTANCE		
OREGRAIN	COMPLICE	ASCOTT	HYLIGO	RGT ROSASKO		
Assez sensibles						
		TENOR	GERRY			
	RGT VIVENDO	CAMPESINO	GRAVURE	LG ASTROLABE		
RGT LEXIO	ORLOGE	RGT SACRAMENTO	AGENOR	RGT KUZCO		
Très sensibles						
		RGT MONTECARLO				
		NEMO				
		AMBOISE				

() à confirmer

Source : essais pluriannuels de post-inscription (ARVALIS et partenaires) et d'inscription (CTPS/GEVES).

Le risque reste faible :



Autres observations :

- Le suivi des auxiliaires indique la présence de syrphes et de coccinelles.

Le Autres observations :

Quelques dégâts de JNO sont indiqués sur 1 parcelle.

Des pucerons sont observés sur 1 parcelle.

- Est en baisse, certaines observations indiquent une diminution.
- Des criocères sont signalés sur 2 parcelles, dont une présentant quelques dégâts limités.

➤ BLE DUR

3 parcelles de blé dur situées dans la Drôme ont été observées cette semaine. Ces parcelles sont au stade Z33 (3 nœuds) à Z37 (DFE).

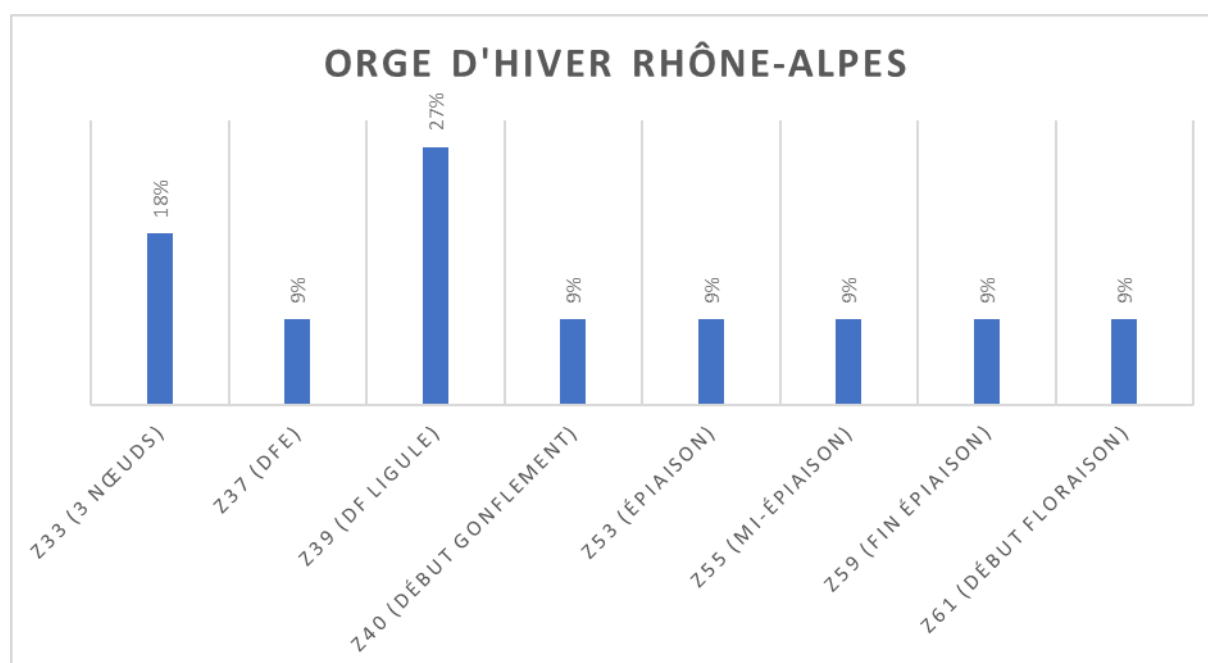
La présence d'oïdium est signalée sur 2 parcelles, sur F2, F3 et F4, ainsi que sur la tige.

➤ ORGE

Le réseau d'observation comprend 12 parcelles :

- 2 parcelles Ain
- 4 parcelles Drôme
- 1 parcelle Isère
- 2 parcelles Loire
- 2 parcelles Rhône

La répartition des stades est la suivante :



La montaison se poursuit, avec des dispersions des stades entre 3 nœuds jusqu'à gonflement. L'épiaison a débuté sur la dernière décade d'avril sur le territoire de la Drôme, avec une parcelle avancée au stade floraison.

• Oïdium

L'oïdium n'est pas signalé sur le réseau, comme la semaine dernière. Pour rappel, l'oïdium n'est plus une maladie importante sur orge hormis sur quelques variétés très sensibles :



En gras : variétés à orientation brassicole

() : à confirmer

Source : essais pluriannuels Arvalis et CTPS, 6 essais 2022

Ainsi, le risque oïdium est faible :



• **Rhynchosporiose**

La rhynchosporiose est signalée sur 1 parcelle en F3, sur variété sensible. La présence de ce champignon provoque sur les feuilles d’orge des taches blanches à bordures foncées, sans points noirs, très caractéristiques. La maladie peut monter progressivement vers les étages foliaires supérieurs à la faveur de pluies et de conditions fraîches.

Photo taches rhynchosporiose sur feuilles :



Rhynchosporiose : seuil de vigilance

<p><i>Observer à partir du stade « 1 nœud »</i></p> <p>Souvent la première maladie observée.</p> <p>L'élévation des températures vers la fin de la montaison ralentit son développement.</p> <p><u>Situations à risques :</u></p> <ul style="list-style-type: none"> - Orges de printemps semées à l'automne - Variétés sensibles - Pluies fréquentes pendant la montaison <p><u>Symptômes :</u> Taches blanches à bordures foncées, sans points noirs.</p>	<p><i>Période de contrôle : du stade « 1 nœud » au stade « sortie des barbes »</i></p> <p><u>Variétés sensibles :</u> Plus de 10 % des feuilles atteintes et plus de 5 jours avec pluies > 1 mm depuis le stade « 1 nœud ».</p> <p><u>Variétés moyennement et peu sensibles :</u> Plus de 10 % des feuilles atteintes et plus de 7 jours avec pluies > 1 mm depuis le stade « 1 nœud ».</p>
--	---



• Rhynchosporiose : échelle de résistance variétale

<i>ESCOURGEONS</i>				Les plus résistantes		<i>Orges 2 rangs</i>	
			KWS PROPIS	SY LOONA		Comtesse	
			SY MALIBOO	SY SCOOP		(Bilbao) Memento	
MOIREL	KWS BORRELLY	KWS JOYAU	LG ZENIKA	SY BANKOOK		(LG Campus)	
				PERROELLA		Noblesse	
DEMENTIEL	ETERNEL	KWS JAGUAR	KWS VOLCANIS	LG ZODIAC	SY GALILEOO		
CARROUSEL	CONSTEL		INTEGRAL	KWS EXQUIS	KWS FEERIS	Idilic	Majuscule
			KWS FARO	HIRONDELLA	LG ZEBULON		
			FASCINATION	MARGAUX	SENSATION	LG Casting	
			PIXEL	RAFAELA	VISUEL		
				BONA VIRA	LG ZEBRA	LG Caiman	
					LG ZELDA		
					ETINCEL		

() : à confirmer
 En gras : variétés à orientation brassicole
 Source : Essais pluriannuels Arvalis et CTPS, 11 essais 2022

Dans l'état actuel du réseau le risque est faible.

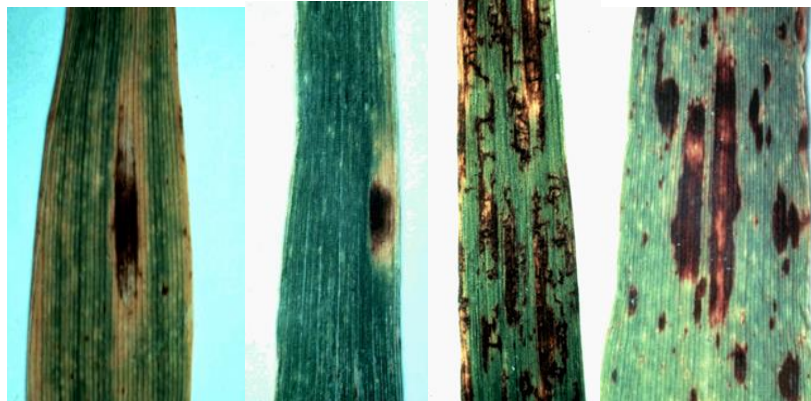


• Helminthosporiose

L'helminthosporiose est signalée dans le réseau sur 4 parcelles sur F3. Selon les conditions climatiques à venir, cette maladie reste encore à suivre.

Caractéristiques de l'helminthosporiose

Une des particularités de ce champignon est de provoquer des taches de formes variées : rectangles, ovales, en réseau ou linéaires.



Rectangulaire

Ovale

Réseau

Linéaire

Dans tous les cas, elles se caractérisent par une couleur brune avec la présence non systématique mais courante d'un halo jaune. Les symptômes sont visibles de manière identique sur les deux côtés de la feuille. Cette maladie progresse des feuilles basses vers les feuilles hautes. On observe une évolution en paliers, du fait que la sporulation ne peut se faire que sur des tissus entièrement nécrosés.



Seuils de vigilance de l'helminthosporiose et échelle de résistance variétale

Observer à partir du stade « 1 nœud »

Situations à risques : variétés sensibles

Symptômes : coloration brun foncé des deux faces. Halo jaune non systématique mais caractéristique de l'helminthosporiose. Symptômes linéaires fréquents.



*Période de contrôle : du stade « 1 nœud »
au stade « gaine éclatée »*

Variétés sensibles : plus de 10 % des feuilles atteintes.

Variétés moyennement et peu sensibles : plus de 25 % des feuilles atteintes.

Comptabiliser ensemble les feuilles atteintes de rhynchosporiose et d'helminthosporiose dès le stade « 1 nœud ». Si la somme des feuilles atteintes par l'une ou l'autre des maladies dépasse 10 ou 25 % (selon la sensibilité variétale), le seuil est atteint.

(CARROUSEL)	DEMENTIEL	(FASCINATION)	KWS FARO	LG ZENIKA	LG ZODIAC	SY GALILEO	SY MALIBOO	(Majuscule)		
HIRONDELLA	(IVOIREL)	KWS EXQUIS	KWS FEERIS	KWS JAGUAR	(LG ZEBULON)	MARGAUX	SY BANKOOK	(Comtesse)	LG Caiman	LG Casting
			(CONSTEL)	(ETERNEL)	(INTEGRAL)	(KWS VOLCANIS)	SENSATION	(Bilbao)	Noblesse	Memento
				LG ZEBRA		(LG ZELDA)	VISUEL		Idilic	
							PIXEL			
							KWS BORRELLY			
							ETINCEL			

() : à confirmer
 En gras : variétés à orientation brassicole
 Source : essais pluriannuels Arvalis et CTPS, 5 en 2022

Le risque est faible pour l’instant



• **Rouille naine**

La rouille naine n'est pas signalée sur le réseau cette semaine. Le risque est faible pour cette maladie.



Autres observations :

Quelques dégâts de JNO sont indiqués sur 1 parcelle.

Des pucerons sont observés sur 1 parcelle.

Pour en savoir plus : EcophytoPIC, le portail de la protection intégrée :
<https://ecophytopic.fr/>

Publication hebdomadaire. Toute reproduction même partielle est soumise à autorisation

Directeur de publication : Gilbert GUIGNAND, Président de la Chambre Régionale d'Agriculture Auvergne-Rhône-Alpes

Coordonnées du référent : Perrine VAURE (CRA AURA perrine.vaure@aura.chambagri.fr, 06 76 24 46 48)

À partir d'observations réalisées par : des coopératives et négoce agricoles, des instituts techniques, des Chambres d'Agriculture de la région Auvergne-Rhône-Alpes, des syndicats de producteurs et avec la participation des agriculteurs.

Ce BSV est produit à partir d'observations ponctuelles. Il donne une tendance de la situation sanitaire régionale, celle-ci ne peut pas être transmise telle quelle à la parcelle. Pour chaque situation phytosanitaire, les producteurs de végétaux, conseillers agricoles, gestionnaires d'espaces verts ou tous autres lecteurs doivent aller observer les parcelles ou zones concernées, avant une éventuelle intervention. La Chambre régionale dégage toute responsabilité quant aux décisions prises par les agriculteurs concernant la protection de leurs cultures.

Action du plan Ecophyto piloté par les ministères en charge de l'agriculture, de l'écologie, de la santé et de la recherche, avec l'appui technique et financier de l'Office français de la Biodiversité.

