

n°13

Date de publication  
11 mai 2023

## Grandes cultures



### À retenir cette semaine

#### • Céréales à paille

- La majorité des parcelles observées de céréales est en cours d'épiaison et de floraison.
- Du côté des maladies, l'oïdium reste relativement discret avec quelques signalements cette semaine.
- La présence de septoriose est encore signalée sur le blé tendre, essentiellement en fond de végétation. Cette maladie reste à surveiller en cas de pluies contaminantes.
- La rouille brune est observée sur quelques parcelles de blé tendre. Une vigilance est à adopter puisque son développement souvent explosif pourrait trouver des conditions propices à son expression dans les températures chaudes à venir.
- La fusariose n'est pas signalée sur le réseau mais doit être surveillée comme les blés entrent dans la période épiaison-début floraison.
- Sur orge, la présence d'helminthosporiose est observée sur le réseau avec des notes d'intensité en hausse. L'évolution de cette maladie est à suivre plus particulièrement en cas d'atmosphère chaude et humide.

#### • Maïs

- Une bonne partie des semis ont été réalisés sur la 2ème décade d'Avril, et se poursuivent jusqu'aux premiers jours de mai
- Premières attaques de corvidés, présence de pucerons
- Conditions fraîches et pluies à venir



Crédit photo : Réseau des Chambres d'Agriculture





## Résistance aux fongicides sur céréales à paille – note commune 2023

Retrouvez dans cette note l'état des résistances aux fongicides utilisés pour lutter contre les maladies des céréales à paille et les recommandations pour limiter leur développement en 2023. Télécharger la note [ici](#).

## Protection des pollinisateurs

Abeilles / Pollinisateurs : des auxiliaires à préserver

➔ Dispositions réglementaires pour la protection des insectes pollinisateurs au moment de l'application des produits

[LIEN VERS LA NOTE](#)

## Information biodiversité : Flore bord de champ

La flore herbacée sauvage des bords de champs est souvent peu considérée, sinon comme potentiel foyer d'adventices des cultures et perte de surface cultivée.

Bien gérés, les bords de champs peuvent pourtant limiter le développement d'adventices et comporter de nombreux atouts agro-écologiques. Loin d'être marginal à l'échelle du paysage, un réseau de bords de champs herbacés bien formé, est aussi très important pour la biodiversité, la qualité de l'eau et le territoire.



## Abeilles Butinent, protégeons-les

Respectez la réglementation « abeilles » et lisez attentivement la note nationale abeilles accessible par le lien suivant : <http://www.ecophytopic.fr/gc/pr%C3%A9vention-prophylaxie/protection-auxiliaires/les-abeilles-des-alli%C3%A9es-pour-nos-cultures>

### A RETENIR :

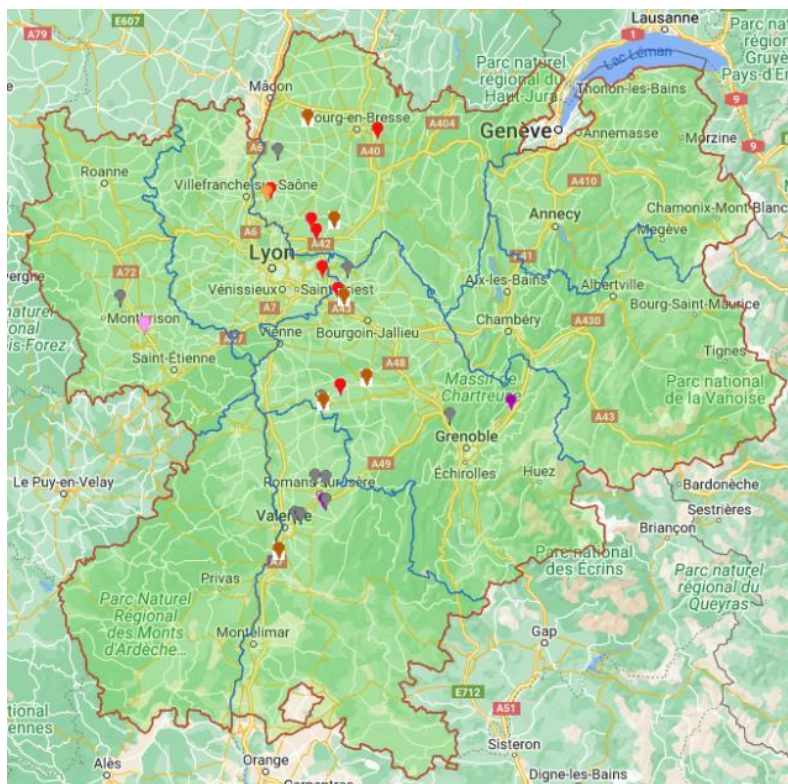
- **Pensez à observer vos cultures avant de traiter !**
  - **Il est interdit de traiter en présence des abeilles, même si le produit comporte la mention « abeilles ».**
  - **Périodes et conditions où la présence des abeilles est la plus propice sur vos cultures** : dès que les températures sont supérieures à 13°C, la journée ensoleillée et peu ventée.
  - **Périodes et conditions où les abeilles sont peu présentes dans vos cultures** : si les températures sont fraîches (<13°C), par temps nuageux, pluvieux et par vent fort.
- Attention** : d'autres pollinisateurs sauvages sont présents sur des plages horaires plus larges au cours de la journée et sous des températures plus fraîches (par exemple, les bourdons). Par ailleurs, les abeilles peuvent être actives du lever du jour au coucher du soleil.

# 🌀 Céréales à paille

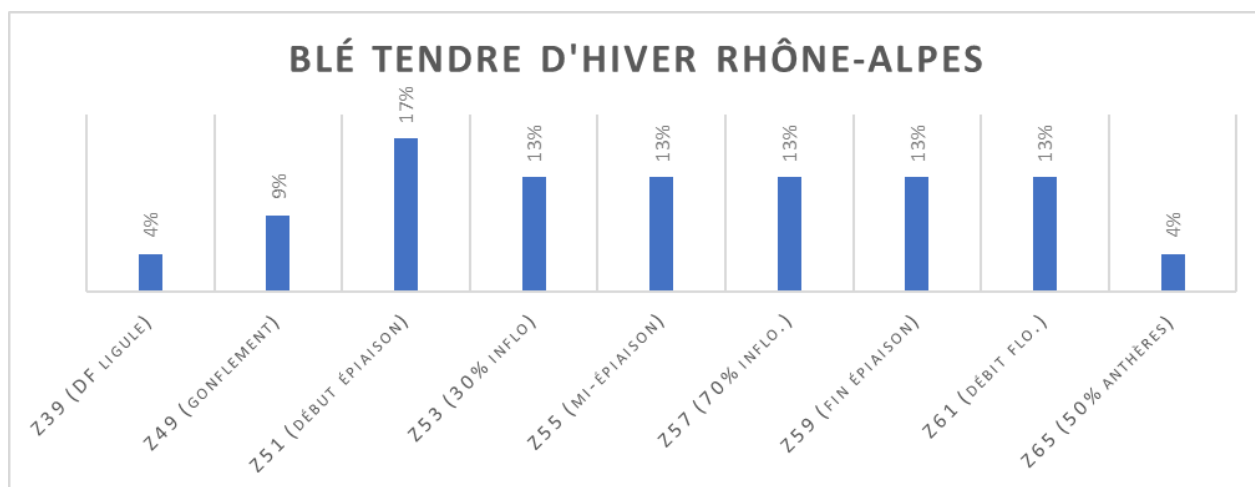
## ➤ Blé tendre

Le réseau d'observation est composé de 23 parcelles, réparties de la manière suivante :

- Ain 7 parcelles
- Drôme 6 parcelles
- Isère 7 parcelles
- Loire 2 parcelles
- Rhône 1 parcelle
- 



La répartition des stades est indiquée ci-dessous :



La montaison se termine. La majorité des parcelles est en cours d'épiaison et les plus avancées entament la floraison.

## Etat sanitaire

### • oidium

L'observation d'oidium stagne sur le réseau. Ces dernières semaines, la maladie ne semble pas trouver les conditions favorables à son développement. Une parcelle signale la présence d'oidium sur F3.

#### Rappel : échelle de résistance des variétés de blé tendre à l'oidium

L'oidium n'est plus une maladie importante sur blé tendre mais des différences de tolérance variétales existent toujours et constituent le premier levier à utiliser dans la lutte contre cette maladie.

Références			Les plus résistants				Nouveautés et variétés récentes	
<b>Résistant</b>			LG ABSALON	↑	LG SKYSCRAPER	SU ECUSSON	KWS DAG	
	RGT CESARIO	HYLIGO			CELEBRITY	GREKAU	KWS PERCEPTUM	
TALENDOR	KWS EXTASE	CAMPESINO			JUNIOR	KWS AGRUM	RGT LETSGO	
<b>Assez résistant</b>								
		GARFIELD			ARCACHON	BALZAC	SU HYCARDI	POSITIV
FRUCTIDOR	FILON	AUTRICUM			AMPLEUR	LG ARLETY	LG AUDACE	SU MOUSQUETON
		RGT MONTECARLO			KWS CONSORTIUM	KWS PARFUM		
	RGT VIVENDO	GRIMM			HYACINTH	MELVIL	RGT PALMEO	
<b>Moyennement résistant</b>								
	COMPLICE	CHEVIGNON			PICTAVUM	SPACIUM		
					LG ABILENE	RGT TWEETEO	SU ADDICTION	SU MARMITON
					BACHELOR	SU HYNTECT	THIPIC	
					LG ACADIE			
<b>Assez sensible</b>								
RGT SACRAMENTO	RGT PERKUSSIO	PROVIDENCE			SHAUN	SHREK	SU HYREAL	
WINNER	KWS ULTIM	GERRY			PRESTANCE	RGT PACTEO		
<b>Sensible</b>								
					SY ADMIRATION			
	TENOR	KWS SPHERE			LG ASTERION			
					AGENOR			

( ) : à confirmer

Source : essais pluriannuels de post inscription (ARVALIS et partenaires) et d'inscription (CTPS/GEVES)

Dans l'état actuel du réseau, le risque reste faible :




### • Septoriose

La septoriose est signalée sur 7 parcelles. Les symptômes sont majoritairement observés en fond de végétation.

## Seuils indicatifs de risque pour la septoriose et échelle de résistance variétale :

Seuils indicatifs de risque pour la <b>septoriose</b> sur blé	
A partir du stade deux nœuds	
Variétés sensibles	Autres variétés
Plus de 20 % des F 2 déployées à 2 nœuds = F4 définitives présentent des symptômes	Plus de 50 % des F 2 déployées à 2 nœuds = F4 définitives présentent des symptômes
Plus de 20 % des F 3 déployées à dernière feuille pointante présentent des symptômes	Plus de 50 % des F 3 déployées à dernière feuille pointante présentent des symptômes



Des différences variétales de résistance à la septoriose sont à prendre en compte dans la lutte contre ce parasite

Références

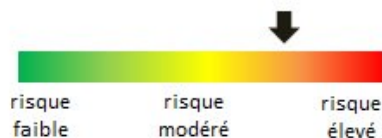
Nouveautés et variétés récentes

		Les plus résistants					
<b>Assez résistant</b>	LG ABSALON	KWS EXTASE	LG ABILENE BALZAC	SHREK HYACINTH	SU HYNTECT	KWS PARFUM	
	GARFIELD	RGT CESARIO CHEVIGNON	BACHELOR	JUNIOR	SU MOUSQUETON		
<b>Peu sensible</b>		WINNER CAMPESINO (CROSSWAY)	AGENOR CELEBRITY ARCACHON AMPLEUR	KWS AGRUM PRESTANCE LG ASTERION KWS PERCEPTIUM	LG ARLETY RGT LETSGO MELVIL POSITIV	THIPC SHAUN SU ADDICTION RGT PACTEO	SU HYCARDI SU MARMITON SU HYREAL
	<b>Moyennement sensible</b>	AUTRICUM	KWS CONSORTIUM GREKAU LG ACADIE	LG AUDACE RGT PALMEO PICTAVUM	RGT TWEETEO		
<b>Assez sensible</b>	TENOR RGT VIVENDO	HYLIGO SY ROCINANTE GRIMM	COMPLICE RGT PERKUSSIO GERRY				
		TALENDOR	KWS ULTIM PROVIDENCE	LG SKYSCRAPER SY ADMIRATION	SPACIUM		
<b>Sensible</b>		RGT MONTECARLO	RGT SACRAMENTO				
			OREGRAIN				

( ) : à confirmer

Source : essais pluriannuels de post-inscription (ARVALIS et partenaires) et d'inscription (CTPS/GEVES)

Globalement, le risque reste élevé pour cette maladie



### • Rouille brune

La rouille brune est signalée sur 3 parcelles (F2, F3) et quelques pustules sur F4 sont observées sur 1 parcelle. Cette maladie de deuxième cycle pourrait commencer à s'installer sur le réseau, si les températures chaudes prédominent ; conditions optimales pour son développement. Elle reste à surveiller attentivement et plus particulièrement sur la moitié sud de la région.

## ROUILLE BRUNE

### Intervention stade DFP-DFE ou Epiaison-Floraison

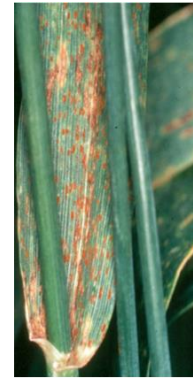
La rouille brune est plus fréquente et précoce dans le sud de la région mais apparaît régulièrement plus au nord.

Quand elle apparaît tôt comme en 2007, elle peut s'étendre très rapidement et occasionner des dégâts importants.

OBSERVER À PARTIR STADE 2 NŒUDS les 3 feuilles supérieures

CRITERE DETERMINANT : APPARITION DE LA MALADIE, pustules disposées aléatoirement, plutôt sur la face supérieure.

➔ INTERVENIR DES LES PREMIERES PUSTULES SUR L'UNE DES 3 FEUILLES SUPERIEURES



Dans l'état actuel du réseau, le risque reste faible mais une vigilance est à adopter en fonction des prochaines conditions météorologiques



## • Rouille jaune

La rouille jaune n'est toujours pas signalée sur le réseau. Il faut poursuivre de manière attentive les observations car le caractère explosif de son développement peut être préjudiciable.



Rouille jaune : pustules alignées caractéristiques.

Rouille jaune : une apparition par foyer

## Echelle de résistance variétale pour la rouille jaune

Références		Echelle de résistance à la rouille jaune				Nouveautés et variétés récentes	
Résistants							
			ANTIBES				
			CERVANTES	KWS ULTM	KWS AGRUM	LG APOLLO	
			POSITIV				
	MACARON	LG ARMSTRONG					
<b>Assez résistants</b>							
	KWS EXTASE	FRUCTIDOR	GRIMM	HANSEL	RGT VOLTEO		
		CHEVIGNON	ARCACHON	GREKAU	KWS SPHERE	SPACIUM	
		UNIK	SU ECUSSON	SU HYTONI	SU TRASCO		
		RGT CESARIO	JUNIOR	KWS COSTUM	RGT PERKUSSIO	SY ADMIRATION	
		HYKING	GARFIELD	HYACINTH			
KWS TONNERRE	WINNER	RUBISKO	SY ROCNANTE	TALENDOR			
PIBRAC	DIAMENTO	ADVISOR	AUTRICUM	RGT LETSGO			
<b>Moyennement sensibles</b>							
PROVIDENCE	LG ABSALON	FLON	LG AUDACE				
	SYLLON	RGT LIBRAVO					
		BOREGAR	SU HYMPERIAL	PRESTANCE			
OREGRAIN	COMPLICE	ASCOTT	HYLIGO	RGT ROSASKO			
<b>Assez sensibles</b>							
		TENOR	GERRY				
	RGT VIVENDO	CAMPESINO	GRAVURE	LG ASTROLABE			
RGT LEXID	ORLOGE	RGT SACRAMENTO	AGENOR	RGT KUZCO			
<b>Très sensibles</b>							
		RGT MONTECARLO					
		NEMO					
		AMBOISE					

() à confirmer

Source : essais pluriannuels de post-inscription (ARVALIS et partenaires) et d'inscription (CTPS/GEVES).

Pour l'instant, le risque reste faible



### • Fusariose des épis

La fusariose des épis n'est pas signalée pour l'instant sur le réseau. Comme les parcelles sont en cours d'épiaison ou de floraison, il faut prendre en considération le développement possible de cette maladie. Les situations à risque se caractérisent par :

- Une humidité persistante au moment de la floraison
- Un précédent maïs ou sorgho
- Des résidus récolte de la culture précédente au sol, maïs ou sorgho, souvent liés à des techniques simplifiées de travail du sol
- Des variétés sensibles

### Echelle de résistance variétale pour la fusariose des épis :

	Références			Variétés peu sensibles		Variétés récentes		
Variétés peu sensibles		GRANDOR	7	LD VOILE				
		HYLIGO	APACHE		SU MARMITON			
		SY ADORATION	OREGRAIN	6,5				
Variétés moyennement sensibles	KWS SPHERE	IZALCO CS	CAMPESINO	6	KWS PERCEPTIUM	SU HYTON		
		(RGT VIVENDO)	RENAN					
	HANSEL	GARFIELD	BERGAMO	5,5	ARCAÇON	LG ABILENE	LG ASTERION	
	REBELDE	FILIER	KWS ULTIM		KWS PARFUM	PICTAVUM		
	TALENDOR	SY MOISSON	RGT ROSASKO		SU MOUSQUETON	SY ADMIRATION		
	FRUCTIDOR	CHEVIGNON	AUTRICUM	5	AGENOR	AMPLEUR	BACHELOR	BALZAC
	RGT DISTINGO	LG ABSALON	GENY		GREKAU	LG AUDACE	PRESTANCE	
	SOLINDO CS	RUBISKO	RGT MONTECARLO		RGT PACTEO	SU HYCARDI	SU HYREAL	
	GERRY	FORCALI	ARKEOS	4,5	HYACINTH	KWS CONSORTIUM	LG ACADIE	
	MACARON	LG AURIGA	LG APOLLO		(POSITIV)	RGT PALMEO		
RGT SACRAMENTO	RGT LEXIO	RGT CESARIO		SU ECUSSON	SHREK			
Variétés sensibles	WINNER	UNIK	TENOR	4	CELEBRITY	JUNIOR	KWS AGRUM	LG ARLETY
	BOREGAR	ASCOTT	ADVISOR		LG SKYSCRAPER	MELVIL	RGT TWEETEO	
	KWS EXTASE	GRIMM	DIAMENTO		SHAUN	SU ADDICTION	THIPC	
	PIBRAC	PASTORAL	NEMO					
	SYLLON	RGT LETSGO	PROVIDENCE					
Variétés sensibles	MORTIMER	LG ARMSTRONG	COMPLICE	3,5				
	RGT PERKUSSIO	ORLOGE	MUTIC					
		SEPIA	AMBOISE	3	SPACIUM			
			2,5					
			2					

**Variétés sensibles**

**Résistance des variétés au risque DON\* (*Fusarium graminearum*) - échelle 2022/2023**

\* : déoxynivalénol  
 Source des données : ARVALIS-Institut du végétal  
 Sources des échantillons : Essais Inscription (GTPS/ GEVES) et post-inscription (ARVALIS)



## Grille d'évaluation du risque d'accumulation du déoxynivalénol (DON) dans le grain de blé tendre lié à la fusariose sur épi (*Fusarium graminearum*) :

Gestion des résidus*	Sensibilité variétale	Risque	Pluie (mm) autour de la floraison (+/- 7 jours)		
			<10	10-40	>40
 Céréales à paille, colza, lin, pois, féverole, tournesol	Labour ou résidus enfouis	Peu sensibles	1		
		Moyennement sensibles	2		
		Sensibles	3		T
	Techniques sans labour ou résidus en surface	Peu sensibles	2		
		Moyennement sensibles	3		
		Sensibles	3		T
 Betteraves, pomme de terre, soja, autres	Labour ou résidus enfouis	Peu sensibles	2		
		Moyennement sensibles	2		
		Sensibles	3		T
	Techniques sans labour ou résidus en surface	Peu sensibles	2		
		Moyennement sensibles	2		
		Sensibles	4	T	T
 Maïs et sorgho fourrages	Labour ou résidus enfouis	Peu sensibles	2		
		Moyennement sensibles	2		
		Sensibles	4		T
	Techniques sans labour ou résidus en surface	Peu sensibles	4		T
		Moyennement sensibles	5		T
		Sensibles	6	T	T
 Maïs et sorgho grains	Labour ou résidus enfouis	Peu sensibles	2		
		Moyennement sensibles	3		T
		Sensibles	4		T
	Techniques sans labour ou résidus en surface	Peu sensibles	5		T
		Moyennement sensibles	6	T	T
		Sensibles	7	T	T

La grille blé tendre estime le risque de 1 (plus faible) à 7 (plus fort). Une variété est dite sensible si sa note d'accumulation en DON est inférieure ou égale à 3.5 et elle est dite peu sensible si cette note est supérieure à 5.5.

\* Pour limiter la présence de l'inoculum, il convient de réduire au maximum la présence de résidus lors de la floraison des blés. Le labour profond permet un bon enfouissement des résidus mais d'autres techniques permettent un résultat proche du labour comme un broyage fin et une incorporation en surface des résidus rapidement après récolte.

T = parcelles au seuil de risque.

### Légende : Recommandations associées à chaque niveau de risque

**1 et 2** : Le risque fusariose est minimum et présage d'une excellente qualité sanitaire du grain vis-à-vis de la teneur en DON.

**3** : Le risque peut être encore minimisé en choisissant une variété moins sensible. Le seuil de risque vis-à-vis des fusarioses est atteint en cas de climat humide (cumul de pluie > 40 mm pendant la période entourant la floraison).

**4 et 5** : Il est préférable de réaliser un labour pour revenir à un niveau de risque inférieur. A défaut, effectuer un broyage le plus fin possible et une incorporation des résidus rapidement après la récolte.

**6 et 7** : Modifier le système de culture pour revenir à un niveau de risque inférieur. Labourer ou réaliser un broyage le plus fin possible des résidus de culture, avec une incorporation rapidement après la récolte, sont les solutions techniques les plus efficaces et qui doivent être considérées avant toute autre solution. Choisir une variété peu sensible à la fusariose.

## Autres observations

Des taches physiologiques sont indiquées sur une parcelle.

Des criocères adultes (lémas) sont signalés sur 1 parcelle, sans conséquences indiquées pour les cultures.

Une parcelle note une population de pucerons en diminution et la présence d'auxiliaires de culture.

## ➤ BLE DUR

En Drôme, 3 parcelles ont été observées au stade Z51 (début épiaison) à Z59 (fin épiaison).

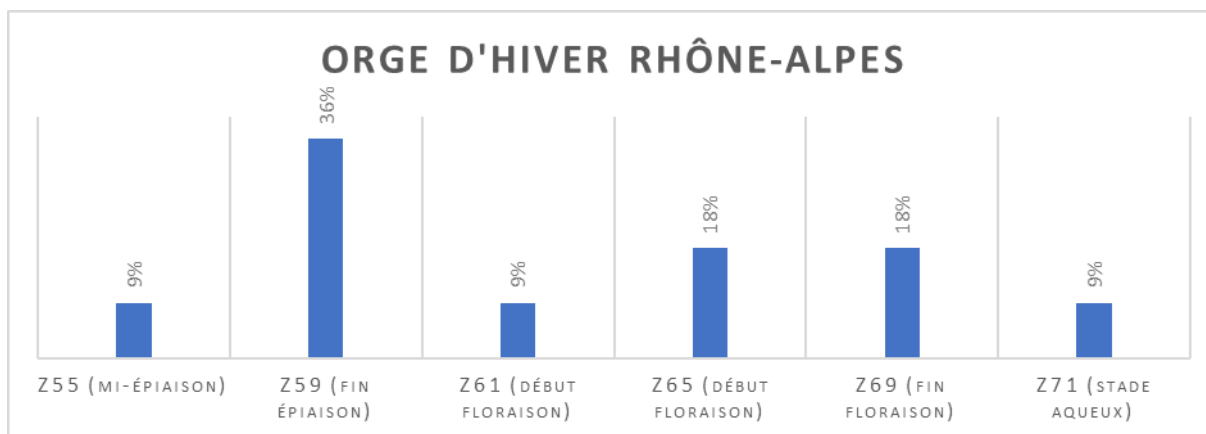
- De l'oïdium (F3 et/ou F4) est observé sur 2 parcelles.
- Un fond de septoriose est signalé sur 2 parcelles.
- 1 parcelle présente des pustules de rouille brune sur F3.

# ➤ ORGE

Le réseau d'observation comprend 11 parcelles :

- 3 parcelles Ain
- 3 parcelles Drôme
- 1 parcelle Isère
- 2 parcelles Loire
- 2 parcelles Rhône

La répartition des stades est la suivante :



La majorité des parcelles est au stade fin de l'épiaison et celles les plus avancées sont en cours de floraison voire développement des graines.

## • Oïdium

La signalisation d'oïdium se poursuit sur le réseau avec 1 parcelle (F2, F3), sans feutrage récent ni conséquences. Différences de tolérance variétales existent comme le montre la figure ci-dessous :



En gras : variétés à orientation brassicole

( ) : à confirmer

Source : essais pluriannuels Arvalis et CTPS, 6 essais 2022

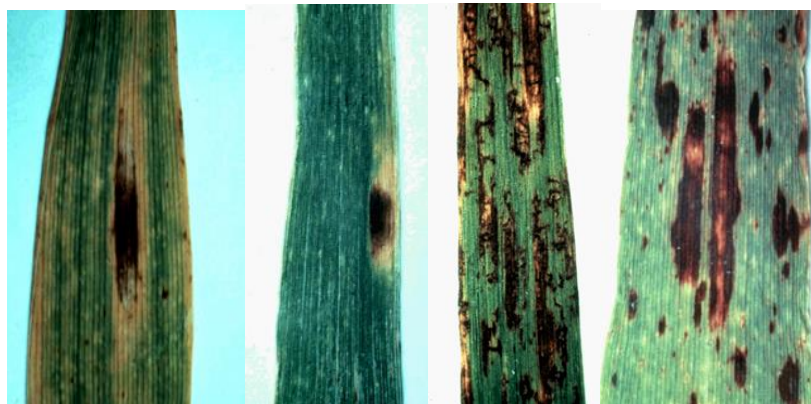


## • Helminthosporiose

L'helminthosporiose est en hausse cette semaine avec 4 parcelles indiquant des notes d'intensité allant de 2 à 8 sur F1, F2, F3. Toujours en fonction des conditions climatiques à venir, cette maladie reste à suivre.

### Caractéristiques de l'helminthosporiose

Une des particularités de ce champignon est de provoquer des taches de formes variées : rectangles, ovales, en réseau ou linéaires.



Rectangulaire

Ovale

Réseau

Linéaire

Les taches se caractérisent par une couleur brune avec la présence non systématique mais courante d'un halo jaune. Les symptômes sont visibles de manière identique sur les deux côtés de la feuille. Cette maladie progresse des feuilles basses vers les feuilles hautes avec une évolution en paliers, du fait que la sporulation ne peut se faire que sur des tissus entièrement nécrosés.



### Seuils de vigilance de l'helminthosporiose

*Observer à partir du stade « 1 nœud »*

*Période de contrôle : du stade « 1 nœud »  
au stade « gaine éclatée »*

Situations à risques : variétés sensibles

Symptômes : coloration brun foncé des deux faces. Halo jaune non systématique mais caractéristique de l'helminthosporiose. Symptômes linéaires fréquents.



Variétés sensibles : plus de 10 % des feuilles atteintes.

Variétés moyennement et peu sensibles : plus de 25 % des feuilles atteintes.

Comptabiliser ensemble les feuilles atteintes de rhynchosporiose et d'helminthosporiose dès le stade « 1 nœud ». Si la somme des feuilles atteintes par l'une ou l'autre des maladies dépasse 10 ou 25 % (selon la sensibilité variétale), le seuil est atteint.

## Echelle de résistance variétale de l'helminthosporiose

ESCOURGEONS

Les plus résistantes

Orges 2 rangs

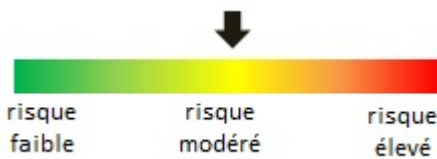
(CARROUSEL)	DEMENTIEL	(FASCINATION)	KWS FARO	LG ZENIKA	LG ZODIAC	SY GALILEOO	SY MALIBOO	SY BANKOOK	SENSATION	VISUEL	PIXEL	KWS BORRELLY	ETINCEL	(Majuscule)	(Comtesse)	LG Caiman	LG Casting	Memento
HIRONDELLA	(IVOIREL)	KWS EXQUIS	KWS FEERIS (CONSTEL)	KWS JAGUAR (ETERNEL)	(LG ZEBULON)	MARGAUX	(KWS VOLCANIS)	(LG ZELDA)							(Bilbao)	Noblesse	Idiic	

() : à confirmer

En gras : variétés à orientation brassicole

Source : essais pluriannuels Arvalis et CTPS, 5 en 2022

D'après le réseau d'observation, le risque devient modéré



### • Rouille naine

La rouille naine n'a toujours pas été signalée sur le réseau. Le risque reste faible :



### • Ramulariose

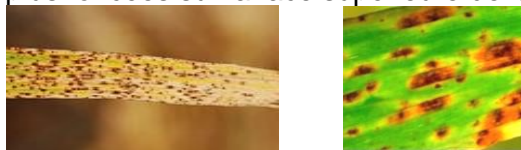
La ramulariose n'a pas été observée cette semaine.

Pour rappel, les symptômes de cette maladie s'apparentent à des mini-taches d'helminthosporiose pouvant porter à confusion. Ces taches suivent les nervures sur les deux faces. L'observation à la loupe de petits points blancs alignés émergeant des stomates (fine poussière blanche) sur les taches matures, au niveau de la face inférieure des feuilles, est un signe caractéristique mais qui n'est pas toujours présent. Les périodes humides fin mai début juin coïncident avec des attaques sévères.

#### RAMULARIOSE

Observer à partir du stade « épiaison ».

Symptômes : « taches léopard » parallèles aux nervures et traversant la feuille (ressemblant à des mini taches d'helminthosporiose), lésions plus foncées sur la face supérieure de la feuille.



Attention : à l'apparition des symptômes, la maladie ne peut plus être contrôlée.

*Pour distinguer la ramulariose de l'helminthosporiose : présence de duvet blanc (bouquets de spores alignées) sur la face inférieure des feuilles. Visible à la loupe.*

La ramulariose n'est pas signalée dans réseau cette semaine. Le risque est faible pour cette maladie.



### **Autres observations**

2 parcelles signalent la présence de criocères adultes (lémas).

1 parcelle indique la présence ponctuelle de charbon nu sur les plantes.

## Stade et Etat des maïs

Les premiers semis ont commencé fin Mars / début avril, se sont accélérés sur la 2<sup>nd</sup>e décade d'Avril pour ralentir ensuite. Des semis sont encore en cours en ce début mai. Les maïs les plus avancés sont au stade 5 feuilles, mais l'essentiel des maïs de la région se situent entre levée et 3-4 feuilles.

Cette semaine, 16 parcelles ont fait l'objet d'observations (6 parcelles dans l'Ain, 7 dans la Drôme, 3 en Isère).

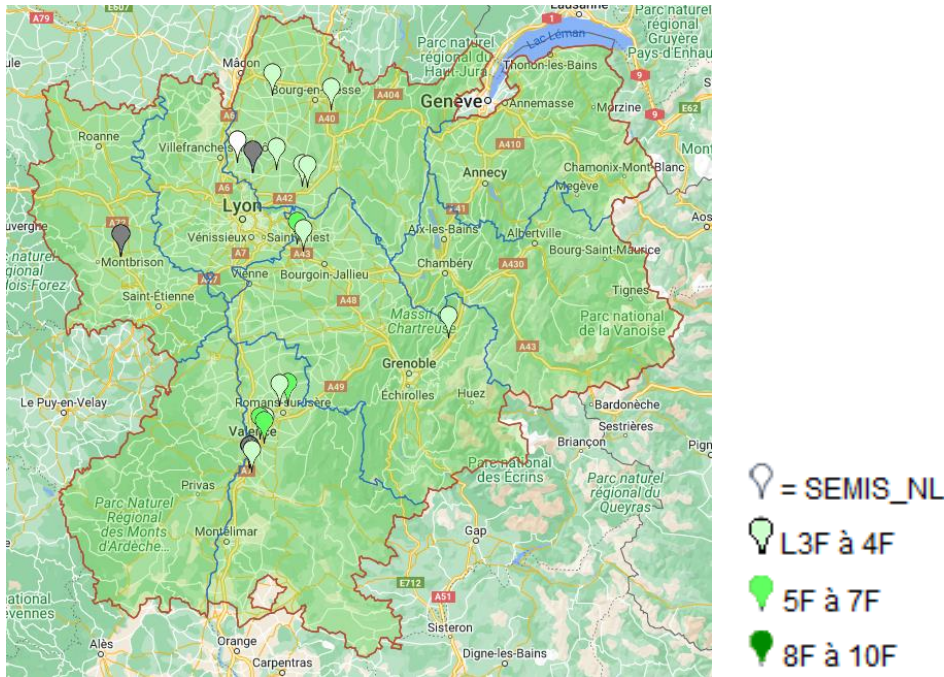




Figure 2 : Carte des stades du maïs sur les parcelles observées

### Stades du maïs

<p>Levée : émergence du coléoptile la date de la levée : lorsque 50 % des coléoptiles sont visibles</p>	
<p>4 feuilles – début de l'autonomie de la plante par rapport aux réserves de la graine, c'est le sevrage</p>	

### • Oiseaux

Des dégâts d'oiseaux (essentiellement de corvidés) sont observés dans 8 des 16 parcelles du réseau. Les semis étalés et les températures fraîches annoncées pour ces prochains jours sont autant de facteurs favorables aux attaques de corvidés

Pensez à déclarer les attaques, auprès de votre Fédération départementale de la Chasse, de la Chambre d'agriculture ou de la FREDON. Ces informations permettent d'argumenter pour le classement nuisible des espèces.

## Analyse de risque



- Les semis superficiels sont plus fréquemment attaqués. Dans les situations particulièrement exposées, l'augmentation de la profondeur de semis peut permettre de réduire les dégâts.
- Les solutions d'effarouchement sont efficaces sur des durées restreintes et peuvent contribuer à réduire les dégâts à l'échelle d'une parcelle. Ces dispositifs ne doivent être utilisés qu'en cas d'attaque avérée car les oiseaux sont capables de s'adapter très rapidement à de nouvelles situations. Alternier et combiner les types de matériels améliore l'efficacité, ne pas hésiter à les déplacer tous les 2/3 jours.
- Eviter le semis décalé : Regrouper les dates de semis avec celles des parcelles voisines
- La lutte contre les corvidés est réglementée. La lutte collective qui combine les piégeages et les tirs est préférable.

Les Fiches ARVALIS

Accidents corvidés : [ici](#)

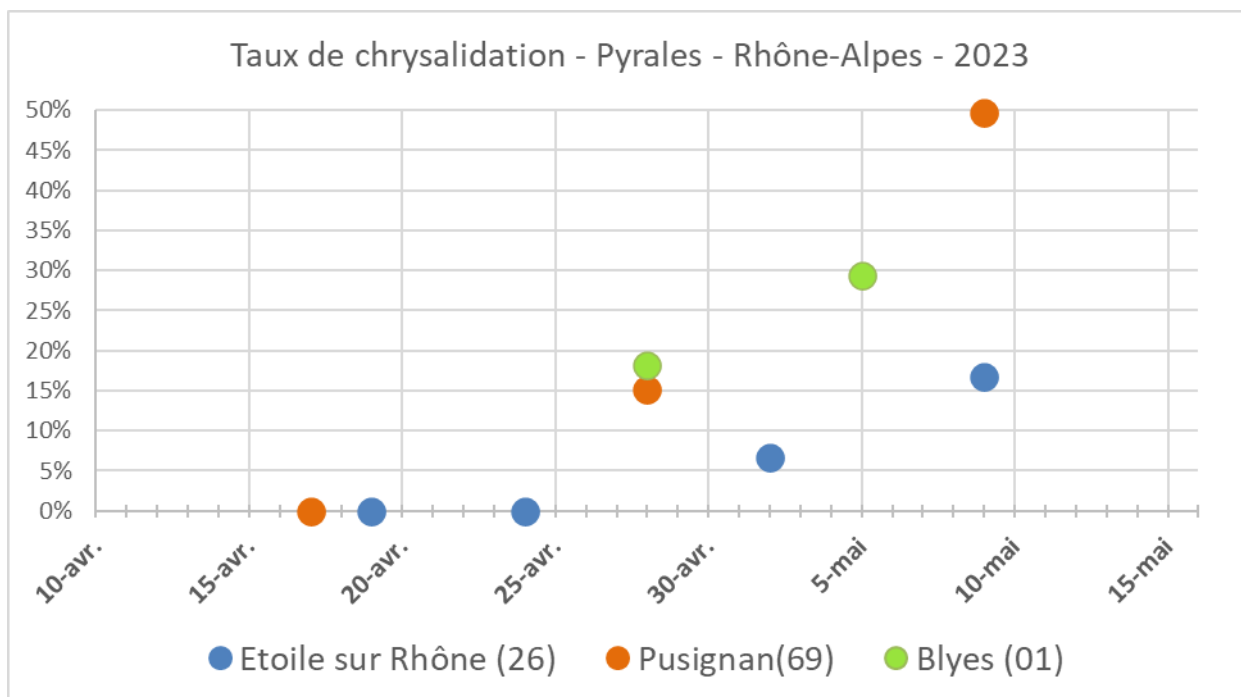
## • Pyrales

Le début d'année 2023 a été particulièrement doux et les températures du printemps 2023 sont comparable à celles de 2022 à la même époque. Le cycle des pyrales étant corrélé aux températures, nous pouvons anticiper un vol précoce pour cette année.

Néanmoins, les prévisions météo des quinze prochains jours n'indiquent pas de grosses chaleurs comme nous les avons connues l'an dernier à la même époque.

Pour déterminer la période optimale de pose des trichogrammes dans le cadre de la lutte contre la pyrale du maïs, nous suivons la dynamique de chrysalidation. Celle-ci a débuté fin avril et devrait s'accélérer sur début mai compte tenu du réchauffement des températures.

Le taux de chrysalidation est un indicateur important pour raisonner la pose de trichogrammes, qui doit être réalisé 100° jours (base 10) après avoir observé un taux de 20%.



Dans l'hypothèse que le seuil des 20% de chrysalidation soit franchi autour du 28 avril-1<sup>er</sup> mai, il est préconisé de réaliser les lâchers de trichogrammes en fin de semaine 20 / semaine 21 pour les zones précoces et en semaine 22 pour les zones plus tardives.

Ci-après les calculs de sommes de températures (base 10)



Données Arvalis Météo France	Somme de températures cumulées (base 10)							
	Semaine d'intervention	19	19	20	20	21	21	22
	Date de calcul	8-mai	11-mai	15-mai	18-mai	22-mai	25-mai	29-mai
AMBERIEU-CHATEAU-GAILLARD (1)	décile 2				100	120	142	174
	Calcul depuis le	64	77	93	105	132	151	187
	29-avr.				113	137	159	185
LYON-ST-EXUPERY-COLOMBIER-	décile 2				98	119	146	179
	Calcul depuis le	59	72	89	100	131	151	194
	30-avr.				110	141	161	187
ETOILE (26)	décile 2				39	73	100	136
	Calcul depuis le	-	9	28	50	82	103	140
	10-mai				50	88	113	141

-> Prév. 2023

-> Fréq. sur la base des années 2003 et 2022



## Analyse de risque

Les Fiches ARVALIS

Pyrale du maïs : [ici](#)

### • Limaces

La présence de limaces à été signalée sur 7 parcelles du réseau. Les pluies et les conditions humides favorisent l'activité des limaces. La présence de résidus en surface et les sols moteux sont des facteurs favorables. Les limaces font rarement disparaître les plantes de maïs mais leurs dégâts affaiblissent et retardent le développement normal des plantes touchées.

Au delà du stade 6 feuilles, les dégâts se limitent aux feuilles basses et sont généralement sans incidence pour la culture.




Analyse de risque



### • Pucerons

Des pucerons Sitobion et ailés ont été signalés dans deux parcelles du réseau, mais les niveaux de populations sont faibles et sans nuisance pour le maïs.

Observer sa parcelle pour connaître les risques : Il est important de déterminer l'espèce et le nombre de pucerons présents par pieds afin de décider d'une intervention. Pour rappel, il existe trois espèces de pucerons différentes (voir tableau).

ESPECE	DESCRIPTION	SEUILS DE NUISIBILITE EN FONCTION DU STADE En nombre de pucerons par plante
<b><i>Metopolophium dirhodum</i></b> 	Taille : environ 2 mm Couleur : vert amande pâle <b>Les cornicules et les pattes ne sont pas colorées.</b> Ligne d'un vert plus foncé sur le dos.	<ul style="list-style-type: none"> <li>Avant 3-4 f. du maïs : 5 pucerons/plante</li> <li>Entre 4 et 6 f. du maïs : 10 pucerons/plante</li> <li>Entre 6 et 8 f. du maïs : 20 à 50 pucerons/plante</li> <li>Après 8-10 f. du maïs : + 100 pucerons/plante</li> </ul> <b>Observez la face inférieure des feuilles</b>
<b><i>Sitobion avenae</i></b> 	Taille : environ 2 mm Couleur : variable, souvent d'un vert plutôt foncé, parfois brun ou rose jaunâtre. On le distingue de <i>M.dirhodum</i> essentiellement par la <b>couleur noire de ses cornicules.</b>	Entre 3 et 10 feuilles du maïs : 500 pucerons/plante (avec de nombreux ailés) ou production de miellat sur les feuilles à proximité de l'épi.
<b><i>Rhopalosiphum padi</i></b> 	Taille : inférieure à 2 mm Couleur : vert très foncé, presque noir. Forme globuleuse avec une <b>zone rougeâtre</b> foncée caractéristique à l'arrière de l'abdomen.	Arrivée possible dès 5-6 feuilles mais risque majeur de progression à la sortie des panicules. Quand quelques panicules sont touchées par les premiers pucerons, observer tous les jours les parcelles et l'évolution des populations de pucerons et d'auxiliaires.

### Analyse de risque



### • Taupins

La présence de taupins est notifiée sur 2 parcelles.

Les attaques se répartissent par foyers ou taches dans les parcelles. Les plantes touchées présentent souvent un dessèchement de la feuille centrale, la 1ère et 2ème feuilles étant intactes. Quelquefois, on peut observer uniquement le blanchiment d'une partie du limbe d'un seul côté de la nervure centrale. On trouve alors au niveau du collet les symptômes d'une morsure superficielle occasionnée par une larve de taupin.



### Analyse de risque

*La fertilisation starter favorise le développement racinaire et peut permettre une esquive partielle en cas d'attaque faible – stratégie très vite limitée en cas d'attaque moyenne à forte.*

Les Fiches ARVALIS [Ici](#)

### • Vers gris

La présence de vers gris a été signalée dans une parcelle.

Les attaques des deux espèces principales *Agrotis segetum* et *Agrotis ipsilon* sont plus fréquemment observées. Ce sont surtout les sols fraîchement travaillés, souples, qui font l'objet de pontes de la part des papillons et qui en conséquence vont subir les dégâts les plus importants.

Une attaque détectée précocement peut être endiguée facilement mais sera plus difficile à stopper si l'attaque est due à des larves développées. Il est donc important de détecter rapidement la présence de jeunes larves de vers gris.



### Analyse de risque

## • Ambroisie

La présence d'ambroisie a été signalée sur 1 parcelles.

*Ambrosia artemisiifolia* L. est une plante annuelle de la famille des composées (astéracées). Ses graines germent en avril-mai. Elle fleurit principalement en août-septembre et arrive à maturité en septembre-octobre. Connues pour leur pollen allergisant, les ambrosies présentent aussi une nuisibilité importante dans les parcelles de maïs. <http://www.infloweb.fr/ambrosie-a-feuilles-darmoise>



### Analyse de risque



*La lutte préventive contre les ambrosies est primordiale. Elle passe par une surveillance des bords de parcelles et des passages d'enrouleurs notamment. Il faut également veiller à ne pas apporter des graines d'ambrosie via le matériel de récolte ou de travail du sol.*

*Profiter de l'interculture d'été pour réguler cet adventice avec des déchaumages pour gérer le stock semencier. En effet, après la récolte de la céréale à paille, du colza, l'ambrosie a le champ libre pour se développer. Il n'y a plus de concurrence et elle peut croître, aidée par sa bonne résistance à la sécheresse.*

*En complément d'un désherbage, il est possible de réaliser un binage, mais uniquement sur des ambrosies encore peu développées pour éviter qu'elles ne se repiquent.*

[Bien connaître les ambrosies pour les détruire dans le maïs](#)

Pour en savoir plus : EcophytoPIC, le portail de la protection intégrée :  
<https://ecophytopic.fr/>

*Publication hebdomadaire. Toute reproduction même partielle est soumise à autorisation*

**Directeur de publication** : Gilbert GUIGNAND, Président de la Chambre Régionale d'Agriculture Auvergne-Rhône-Alpes  
**Coordonnées du référent** : Perrine VAURE (CRA AURA perrine.vaure@aura.chambagri.fr, 06 76 24 46 48)

**À partir d'observations réalisées par** : des coopératives et négoce agricoles, des instituts techniques, des Chambres d'Agriculture de la région Auvergne-Rhône-Alpes, des syndicats de producteurs et avec la participation des agriculteurs.

*Ce BSV est produit à partir d'observations ponctuelles. Il donne une tendance de la situation sanitaire régionale, celle-ci ne peut pas être transmise telle quelle à la parcelle. Pour chaque situation phytosanitaire, les producteurs de végétaux, conseillers agricoles, gestionnaires d'espaces verts ou tous autres lecteurs doivent aller observer les parcelles ou zones concernées, avant une éventuelle intervention. La Chambre régionale dégage toute responsabilité quant aux décisions prises par les agriculteurs concernant la protection de leurs cultures.*

*Action du plan Ecophyto piloté par les ministères en charge de l'agriculture, de l'écologie, de la santé et de la recherche, avec l'appui technique et financier de l'Office français de la Biodiversité.*

