

n°22

Date de publication
12 juillet 2023

Date d'observation
10 juillet 2023

Grandes cultures



À retenir cette semaine

- **Mais**

- Le vol des pyrales est bien installé et le nombre de papillons capturés augmente aussi bien dans l'Allier que dans le Puy-de-Dôme. L'héliothis continue sa progression dans le Puy-de-Dôme et arrive de manière fulgurante dans l'Allier. La sésamie est présente depuis 2 semaines dans le Puy-de-Dôme et arrive dans l'Allier.

Ce bulletin fait état des observations réalisées en ce début de semaine sur 11 parcelles du réseau Auvergne (5 dans l'Allier et 6 dans le Puy-de-Dôme).



Crédit photo : Réseau des Chambres d'Agriculture





Résistance aux fongicides sur céréales à paille – note commune 2023

Retrouvez dans cette note l'état des résistances aux fongicides utilisés pour lutter contre les maladies des céréales à paille et les recommandations pour limiter leur développement en 2023. Télécharger la note [ici](#).

Protection des pollinisateurs

Abeilles / Pollinisateurs : des auxiliaires à préserver

➔ Dispositions réglementaires pour la protection des insectes pollinisateurs au moment de l'application des produits

[LIEN VERS LA NOTE](#)

Information biodiversité : Flore bord de champ

La flore herbacée sauvage des bords de champs est souvent peu considérée, sinon comme potentiel foyer d'adventices des cultures et perte de surface cultivée.

Bien gérés, les bords de champs peuvent pourtant limiter le développement d'adventices et comporter de nombreux atouts agroécologiques. Loin d'être marginal à l'échelle du paysage, un réseau de bords de champs herbacés bien formé, est aussi très important pour la biodiversité, la qualité de l'eau et le territoire.

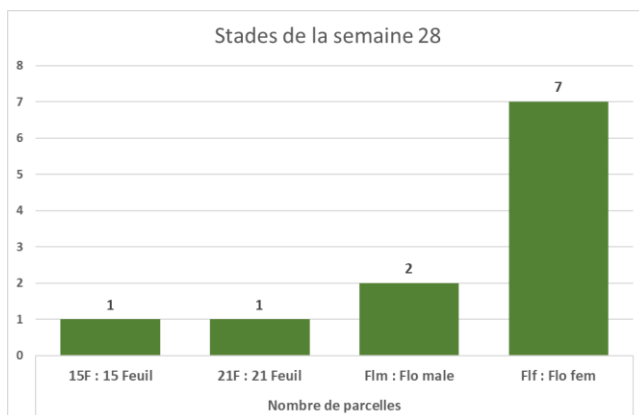




Maïs

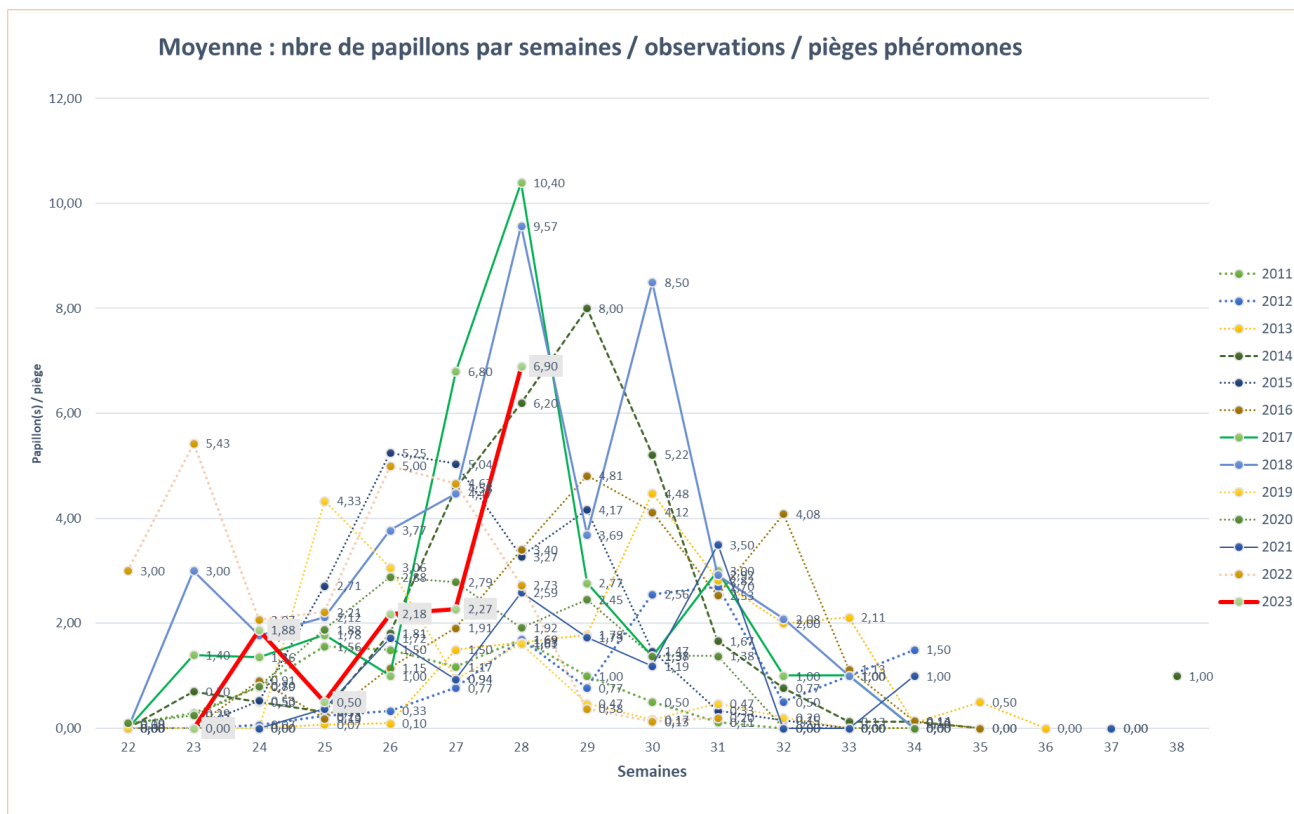
Stade et état des cultures

Les maïs sont entre 15 et floraison femelle au 11 juillet pour les parcelles observées.



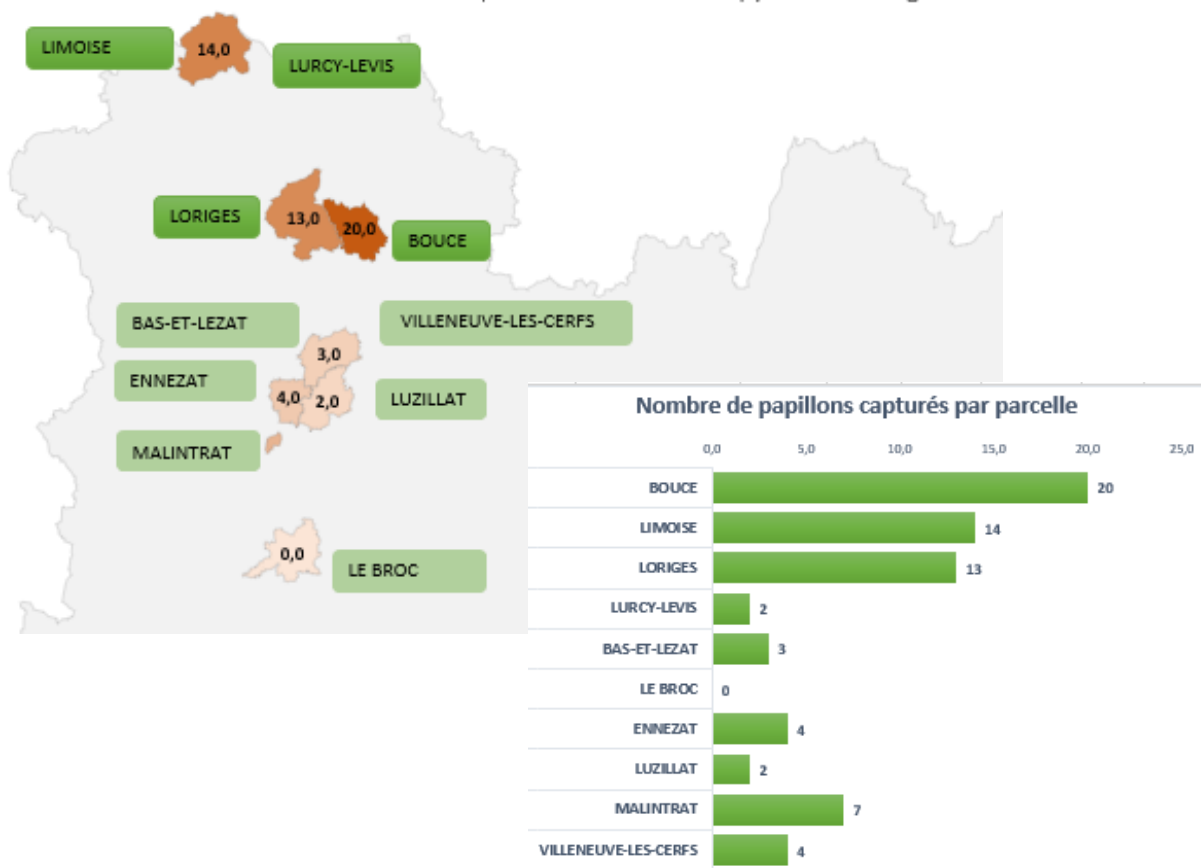
Ravageurs

Le vol de pyrales continue sa progression avec une intensité supérieure à la semaine passée comme le montre la courbe rouge du graphique ci-dessous. Des captures ont été réalisées sur **9 des parcelles 10 observées** pour ce ravageur.



Des captures sont observées sur **6 des 11 parcelles suivies** cette semaine pour ce ravageur, 3 parcelles de l'Allier et 3 parcelles du Puy-de-Dôme. Les **captures sont de 16 dans l'Allier et 9 dans le Puy-de-Dôme**. On observe une baisse des captures au nord de l'Allier. La carte et le graphique ci-dessous présentent le nombre de papillons relevés en moyenne dans les pièges du réseau.

Capture hebdomadaire de pyrale en Auvergne



• Cicadelles

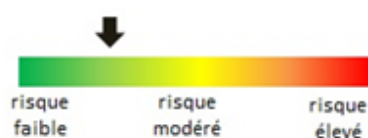
Identification : les larves et adultes réalisent des piqûres, (ponctuations blanches) sur les feuilles de la base des plantes. Les attaques se propagent sur les étages foliaires supérieurs. Conséquence : diminution de la surface foliaire, voire dessèchement précoce des feuilles très attaquées.

Observation : une parcelle présente des signalements dans le Puy-de-Dôme (secteur Malinrat) avec une intensité de piqûres faible, à savoir 1% de surface touchée. La dixième feuille étant la plus haute attaquée.



Marques de cicadelles

Analyse indicative du risque : il intervient quand la feuille de l'épi commence à porter des marques blanches. Cette semaine la floraison commence mais les feuilles hautes ne sont pas touchées. Cette cicadelle ne transmet pas de virus.



• Héliothis

Identification : l'héliothis est un papillon de 30 à 40 mm d'envergure, avec un abdomen massif, un thorax et une tête velue. Ses ailes antérieures portent des ponctuations noires. Les ailes postérieures sont bordées d'une bande noire. Les papillons vont pondre leurs œufs sur les soies fraîches. Exceptionnellement, sur des années précoces et chaudes comme celle-ci, des pontes peuvent avoir lieu avant la floraison et les jeunes chenilles s'alimentent du tissu foliaire.

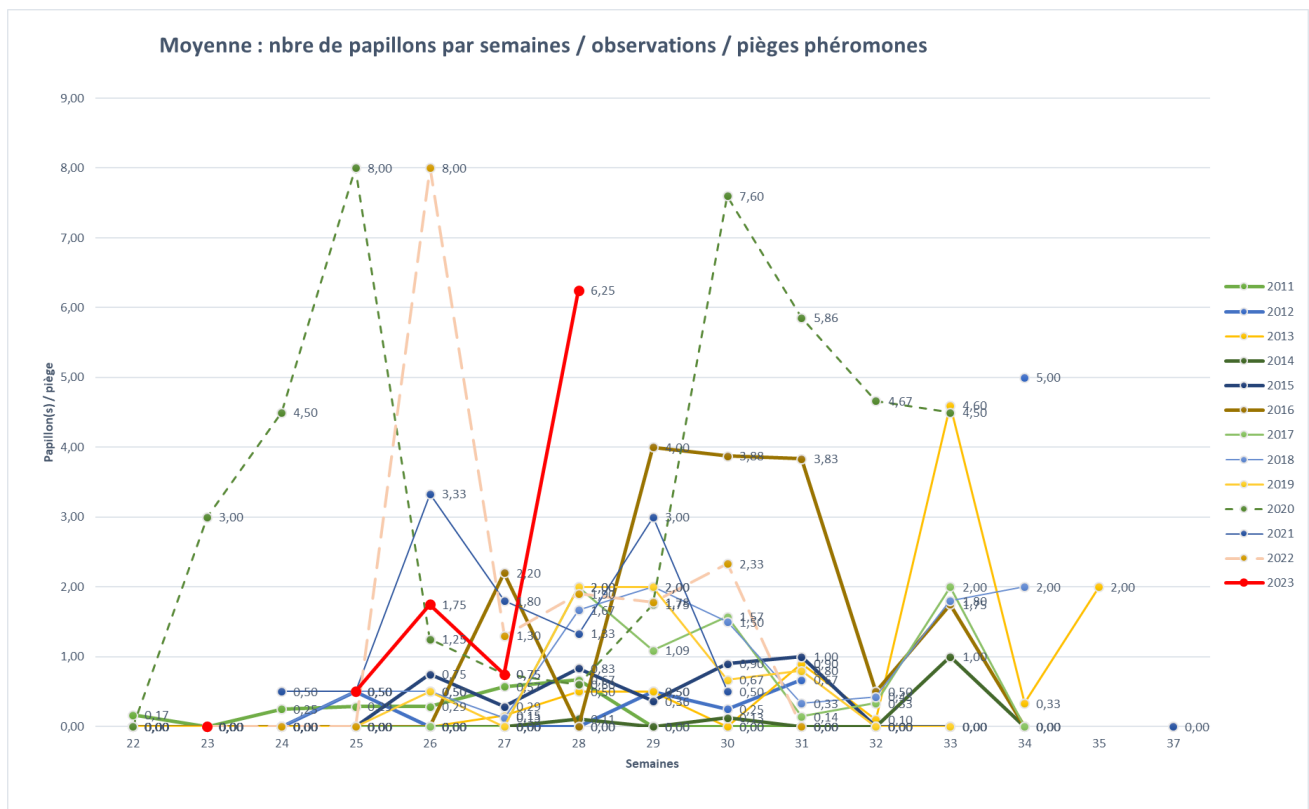
Papillon d'héliothis



Piégeage/Observations : cette semaine **8 papillons ont été capturés dans le Puy-de-Dôme**, 2 sur le secteur de Villeneuve-les-Cerfs et 6 sur le secteur d'Ennezat. **17 papillons ont été capturés dans l'Allier** sur le secteur de Bouce.

Analyse de risque : il n'existe pas de seuil de nuisibilité vis-à-vis de ce ravageur. La conjonction entre la période de vol des papillons, l'émission des jeunes organes fructifères et de fortes températures, est le principal facteur de risque d'attaque par l'héliothis.

Seuil indicatif de risque : les températures très élevées sont propices aux vols et la floraison commençant les maïs entrent en période de risque.



• Sésamie

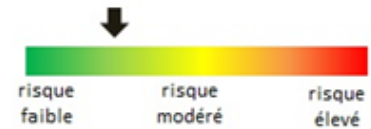
Identification : le papillon mesure 20 mm, les ailes repliées. Les ailes antérieures sont brunes, les ailes postérieures blanches. La chenille a une longueur de 40 mm à complet développement. Les chenilles sont rose pâle, quel que soit le stade larvaire. Elles sont dépourvues de poils. La présence de points noirs, les orifices respiratoires, de chaque côté des larves est caractéristique (photo ci-contre).



Sésamie Sesamia nonagrioides adulte et larve

Observation : 4 parcelles du réseau sont suivies pour ce ravageur. Cette semaine **7 sésamies piégées dans le Puy-de-Dôme** (secteur d'Ennezat) et **3 sésamies capturées dans l'Allier** (secteur de (Lurcy-Lévis)).

Analyse de risque : il n'existe pas de seuil de nuisibilité vis-à-vis de ce ravageur. Le risque est particulièrement fort dans les régions où la présence du parasite a été importante l'année précédente et si l'hiver est clément. Le Fusarium section liseola est susceptible de se développer à partir des dégâts causés sur les épis par les larves.



Période sensibilité de la culture : le vol des deuxièmes générations a débuté. Les épis sont présents, le maïs entre en période de risque.

• Pucerons

Identification : de couleur variable, souvent d'un vert plutôt foncé, parfois brun ou rose jaunâtre, cette espèce mesure environ 2 mm (photo ci-contre). On la distingue par la couleur noire de ces cornicules. En général, les populations importantes s'observent à la base de la tige et sur les premières feuilles. Ce puceron peut monter sur les étages supérieurs dès 8-10 feuilles. A la floraison les populations peuvent être exceptionnellement très importantes.



Pucerons Sitobion avenae

Observation : le puceron Sitobion avenae est signalé sur une parcelle du Puy-de-Dôme avec une présence de 10 à 50 individus par plante.

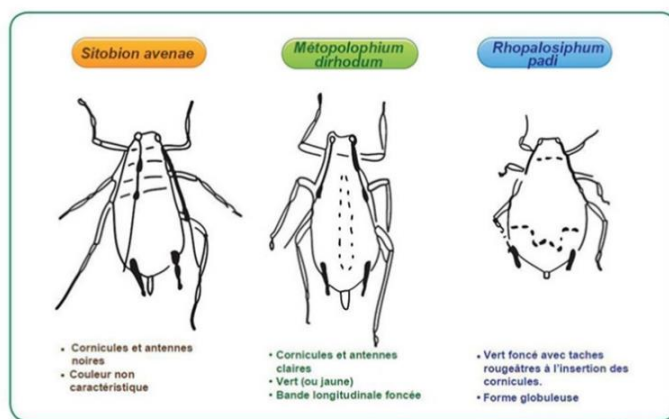
Le puceron Metopolophiul dirhodum n'est pas signalé cette semaine dans le réseau.

Analyse de risque : en cas de pullulation sur les feuilles du haut de la plante lors de la fécondation des épis, le miellat peut recouvrir les soies et empêcher toute fécondation. En général, Sitobion avenae disparaît avant la sortie des soies de plus, les auxiliaires présents naturellement dans les parcelles peuvent contenir les populations de pucerons.



Période sensibilité de la culture : le maïs est sensible autour de la floraison-fécondation.

Reconnaissance des pucerons sur maïs



Pour en savoir plus, EcophytoPIC, le portail de la protection intégrée :
<http://grandes-cultures.ecophytopic.fr/grandes-cultures>

Publication hebdomadaire. Toute reproduction même partielle est soumise à autorisation

Directeur de publication : Gilbert GUIGNAND, Président de la Chambre Régionale d'Agriculture Auvergne-Rhône-Alpes

Coordonnées du référent : Perrine VAURE (CRA AURA perrine.vaure@aura.chambagri.fr, 06 76 24 46 48)

À partir d'observations réalisées par : des coopératives et négoce agricoles, des instituts techniques, des Chambres d'Agriculture de la région Auvergne-Rhône-Alpes, des lycées agricoles et avec la participation des agriculteurs.

Ce BSV est produit à partir d'observations ponctuelles. Il donne une tendance de la situation sanitaire régionale, celle-ci ne peut pas être transmise telle quelle à la parcelle. Pour chaque situation phytosanitaire, les producteurs de végétaux, conseillers agricoles, gestionnaires d'espaces verts ou tous autres lecteurs doivent aller observer les parcelles ou zones concernées, avant une éventuelle intervention. La Chambre régionale dégage toute responsabilité quant aux décisions prises par les agriculteurs concernant la protection de leurs cultures.

Action du plan Ecophyto piloté par les ministères en charge de l'agriculture, de l'écologie, de la santé et de la recherche, avec l'appui technique et financier de l'Office Français de la Biodiversité"

