

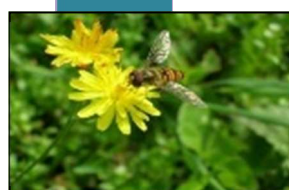
N° 13

Date de publication
28 septembre 2023

Cultures légumières,



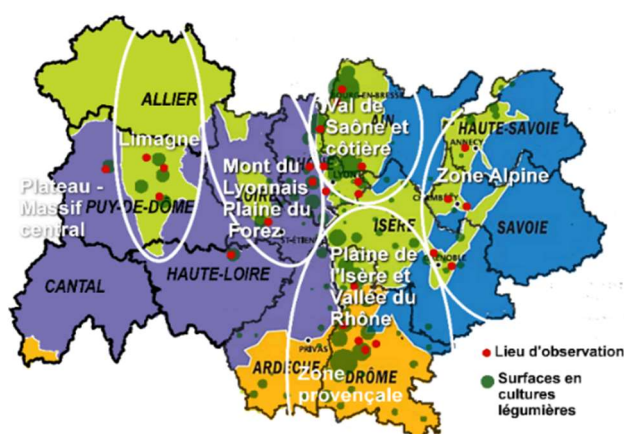
allium et pomme de terre



Sommaire

🔗 Cultures de plein champ	4
Salade PC	4
Carotte PC	5
Chou PC	6
Courgette PC	8
Poireau PC	9
🔗 Cultures sous abri	11
Aubergine SA	11
Tomate SA	12
Courgette SA	14
Laitue SA	15
Signalement de la présence de fourmis invasives du groupe <i>Tapinoma sp.</i>	17
Focus sur les fourmis invasives en Auvergne-Rhône-Alpes	17
Le coin désherbage	17
Pour aller plus loin ...	17

Réseau





Faible



Moyen



Fort

Faible à moyen

Moyen à fort

<u>Cultures de plein champ</u>	Pression observée S37	Pression observée S39	Prévision pour les prochains jours
Salade			
Taupin	Faible	Faible à moyen	Moyen
Thrips	Faible	Faible	Faible
Noctuelle	Fort	Faible à moyen	Moyen
Pucerons	Moyen	Moyen à fort	Moyen
Limaces	Faible	Faible à moyen	
Sclérotinia	Faible		
Bactérioses			
Mildiou			
Rhizoctonia	Faible à moyen		
Botrytis	Faible		
Pythium vasculaire	Faible		
Carotte			
Oïdium	Moyen	Moyen	Fort
Alternaria	Moyen	Moyen	Fort
Chou			
Pucerons verts	Faible à moyen	Faible	Moyen
Pucerons cendrés	Faible	Faible	Moyen
Altises	Fort	Fort	Faible
Punaise ornée	Moyen à fort	Faible	Faible
Limaces	Faible	Faible	
Chenilles défoliatrices	Moyen	Fort	Fort
Aleurodes	Moyen à fort	Fort	Moyen
Bactériose à Xanthomonas	Moyen à fort	Moyen à fort	Moyen à fort
Mycosphaerella	Faible à moyen	Faible	Faible
Alternaria		Faible à moyen	Moyen
Hernie		Faible à moyen	Moyen
Courgette			
Thrips	Faible		
Aleurodes		Faible	
Acarien		Faible	
Puceron		Faible	
Oïdium	Fort	Fort	Fort
Botrytis	Faible		
Mildiou	Moyen	Faible	
Poireau			
Thrips	Fort	Fort	Fort
Teigne	Faible	Faible	Faible
Punaise prédatrice	Faible	Faible	
Phytophthora	Faible	Moyen	Fort
Alternaria	Faible à moyen	Fort	Fort
Rouille	Faible	Faible à moyen	Fort
Graisse du poireau	Faible	Faible	Faible

Présence ou symptôme des bio-agresseurs



Cultures sous abri	Pression observée S37	Pression observée S39	prévision pour les prochains jours
Aubergine			
Thrips	Faible	Faible	Faible
Doryphore	Faible à moyen	Faible	Faible
Pucerons	Faible à moyen	Faible à moyen	Faible à moyen
Acarions	Moyen à fort	Moyen à fort	Faible à moyen
Punaise <i>Lygus</i> et <i>Nezara</i>	Faible à moyen	Faible à moyen	Faible à moyen
Aleurodes	Faible à moyen	Faible	Faible
Mineuse de la tomate (<i>Tuta</i>)	Faible à moyen	Faible	Faible
Verticilliose	Faible à moyen	Faible	Faible
Botrytis	Faible	Faible	Faible
Fusariose	Faible	Faible	Faible
Tomate			
Pucerons	Faible	Faible	Faible
<i>Tuta absoluta</i>	Faible à moyen	Faible	Faible
Mouche mineuse	Faible	Faible à moyen	Faible
Noctuelle	Faible à moyen	Faible à moyen	Moyen à fort
Acarions tétranyques	Fort	Fort	Moyen à fort
Punaises <i>Nezara</i>	Moyen à fort	Moyen à fort	Moyen à fort
Aleurodes	Faible à moyen	Faible	Faible
Alternariose	Moyen à fort	Moyen à fort	Moyen à fort
Mildiou	Faible	Faible	Faible à moyen
Botrytis	Faible à moyen	Faible à moyen	Faible à moyen
Cladosporiose	Fort	Fort	Fort
Oidium	Faible à moyen	Faible à moyen	Faible à moyen
Courgette			
Thrips	Faible	Faible	Faible
Acarion	Faible	Faible	Faible
Noctuelle	Faible	Faible	Faible
Pucerons	Faible	Faible à moyen	Faible à moyen
Oidium	Faible	Faible à moyen	Moyen à fort
Botrytis	Faible	Faible	Faible
Pourriture bactérienne	Faible	Faible	Faible à moyen
Laitue			
Thrips	Faible	Faible	Faible
Pucerons	Faible	Faible à moyen	Faible à moyen
Noctuelle terricole	Faible	Faible	Faible
Noctuelle défoliatrice	Faible	Faible	Faible à moyen

Cultures de plein champ

Les conditions climatiques des dernières semaines ont permis le développement de certaines maladies et notamment de l'Alternaria sur carotte, chou et poireau. Les prévisions pour les prochains jours, incitent à rester vigilant quant aux ravageurs, chenilles et pucerons principalement. Le risque Oïdium est toujours bien présent.

Salade PC

PRESSION SANITAIRE (Quelle est la pression observée ?)	RISQUE SANITAIRE (Quel est le risque pour la culture ?)
Taupin : Pression faible à moyenne selon parcelles et variétés Thrips : Pression faible Noctuelle : Pression faible à moyenne Puceron : Pression moyenne à élevée selon les secteurs Limace : Pression faible à moyenne Sclérotinia : Pression faible en fonction de l'historique de la parcelle Bactériose : Pression faible selon les variétés Mildiou : Pression faible suivant les parcelles Rhizoctone : Pression faible Botrytis : Pression faible Pythium vasculaire : pression faible	Risque moyen Risque faible Risque moyen Risque moyen Risque faible Risque faible Risque faible Risque faible Risque faible Risque faible Risque faible (fonction historique parcelle)

Plaine du Forez et mont du Lyonnais	Bactériose	Présence
	Sclerotinia	2% plante
Val de Saône & Côtière	Commentaires	Pythium présent surtout sur feuilles de chêne Brune et Blonde 5% plante
	Puceron	De 4 à 10 individus – 80% plante – Présence d'ailés
	Taupin	0.5 à 20% plante
	Noctuelle défoliatrice	2% plante
Zone Alpine	Puceron	1 à 3 individus – 3% plante
	Thrips	De 1 à 5 individus
	Limace - feuille	Présence
	Noctuelle défoliatrice	Présence
	Bactériose	Présence
Plaine de l'Isère et vallée du Rhône	Limace - feuille	Présence
	Noctuelle défoliatrice	30% plante

Le conseil alternatif ou biocontrôle

NOCTUELLE

Les mesures prophylactiques

- Limiter au maximum les pontes en éliminant les adventices sur le champ et en bordure.

La lutte directe Biocontrôle

- Intervention possible avec un Bt (*Bacillus thuringiensis*)

LIMACE

Les mesures prophylactiques

- Renforcer la protection des abords et les **maintenir propres**.
- Laisser un espace de 5-6 m autour des parcelles.

La lutte directe Biocontrôle

- Effectuer, sur les parcelles à risques, un apport préventif de granulés hélicides avant la mise en place des salades. En utilisant du phosphate ferrique.

PUCERON

Les mesures prophylactiques

- Utiliser des variétés résistantes *Nasonovia* Nr : 0
- La protection mécanique (voile tissé ou non) en pépinière, fauchage des abords.
- Eviter l'excès d'azote, qui augmente la sensibilité aux pucerons

TAUPIN

Les mesures prophylactiques

- Travail de sol entre juin et septembre : cela provoque la destruction des œufs, ceux-ci étant fragiles et sensibles à la sécheresse et à la chaleur, idem pour larves de 1^{ère} et 2^{ème} année.
- Attention risques fréquents après une prairie.

Le coin diagnostic : taupin sur salade

Symptômes

Les dégâts sont effectués par les larves qui au printemps et en automne vivent dans la couche supérieure du sol et consomment les semences ou plants en germination, attaquent les plantules au niveau du collet (entraînant une perte de plantes), endommagent les racines et percent des trous dans les organes souterrains plus âgés (par exemple tubercules de pommes de terre).

Les dégâts sont d'autant plus importants que la densité de plantes est plus faible, d'où une nuisibilité particulière des taupins sur les cultures légumières.



Carotte PC

<u>PRESSION SANITAIRE</u>	<u>RISQUE SANITAIRE</u>
Puceron : Pression faible Mouche de la carotte : Pression faible	Risque faible Risque faible
Alternariose de la carotte : Pression moyenne sur les parcelles mal ventilées Oïdium : Pression moyenne	Risque élevé Risque élevé

Stade : BBCH46 (60% de sa taille finale) à BBCH48 (80% de sa taille finale)

Plaine du Forez et mont du lyonnais	Alternariose de la carotte	De 1 à 5% de feuilles malades
Val de Saône & Côtière	Alternariose de la carotte	De 1 à 5% de feuilles malades
Zone Alpine	<i>Syrphes Episyrphus balteatus</i> - adulte	Présence
	Commentaires	<i>Lygus praetensis</i>
	Alternariose de la carotte	De 5 à 20% de feuilles malades
	Oïdium	Plus de 20% de feuilles malades
Plaine de l'Isère et vallée du Rhône	Mouche de la carotte	1 individu / piège jaune
	Commentaires	Pourritures à erwinia sur 10 % de la parcelle sur les bas-fonds.
	Alternariose de la carotte	De 1 à 20% de feuilles malades
	Puceron de la carotte	Présence d'ailés
	Oïdium	De 1 à 5% de feuilles malades

Le conseil alternatif ou bio contrôle

ALTERNARIA

Les mesures prophylactiques :

- Choisir des variétés tolérantes
- Éliminer les déchets de récolte
- Eviter les arrosages en fin de journée ou la nuit
- Adopter une fertilisation azotée rigoureuse (éviter les excès)

OÏDIUM

Les mesures prophylactiques :

- Choisir des variétés peu sensibles.

La lutte directe biocontrôle

- Intervention éventuellement souhaitable dès observation des 1ères tâches sur les séries les plus tardives, pour préserver le feuillage. Soufre ou d'huile essentielle d'orange douce.

Chou PC

PRESSION SANITAIRE	RISQUE SANITAIRE
Pucerons verts : Pression faible Pucerons cendrés : Pression faible Altise petite des crucifères : Pression élevée Punaise ornée du chou : Pression faible Limaces : Pression faible Chenilles défoliatrice : Pression élevée Thrips : Pression faible Aleurode : Pression élevée (localisée) Bactériose à Xanthomonas : Pression moyenne à élevée en fonction des parcelles Mycosphaerella : Pression faible Alternaria : Pression faible à moyenne Hernie du chou : Pression faible à moyenne (Contournements probables de résistances variétales)	Risque moyen Risque moyen Risque faible Risque faible Risque faible Risque élevé Risque faible Risque moyen (localisé) (Fonction circuit de commercialisation) Risque moyen à élevé Risque faible Risque moyen Risque moyen (à surveiller)

Plaine du Forez et mont du lyonnais	Punaise ornée du chou	Présence	BBCH41 : Début pommaison
	Bactériose à xanthomonas campestris	Sévérité des symptômes - quelques tâches en V	BBCH41 : Début pommaison
Val de Saône & Côtière	Commentaires	Aleurode pression très forte sur frisé uniquement Bactériose sur rouge principalement et vert lisse Forte présence de Tachinaire	BBCH49 : Récolte
	Syrphes Episyrphus balteatus - adulte	Présence	BBCH49 : Récolte
	Altise petite des crucifères	20% plante - 1 à 30 altises/plante	BBCH49 : Récolte
	Puceron cendré (Brevicoryne brassicae)	1% plante	BBCH49 : Récolte
	Piéride - premiers symptômes/dégâts	Présence	BBCH49 : Récolte
	Punaise ornée du chou	2% plante - 1 individu/plante	BBCH45 : Mi pommaison
	Noctuelle défoliatrice	1 à 10 chenilles	BBCH49 : Récolte
	Bactériose à xanthomonas campestris	Sévérité des symptômes - toute la bordure du limbe - 1 à 30% plante	BBCH49 : Récolte
	Chenille défoliatrice	20 à 80% plantes atteintes Piéride du chou	BBCH45 : Mi pommaison
	Aleurode du chou	> 100 aleurodes/plante - 100% plante	BBCH49 : Récolte

	Alternaria des crucifères brassicola	20% plante - 20% S. foliaire atteinte	BBCH45 : Mi pommaison
	Pigeon - % plante	30	BBCH49 : Récolte
Zone Alpine	Syrphes <i>Episyrphus balteatus</i>	Présence de larves et adultes	BBCH19 : 12 à 18 feuilles
	Commentaires	Plein air avec filet électrique contre sangliers et cerfs la nuit	BBCH19 : 12 à 18 feuilles
	Altise petite des crucifères	50% plante - 1 à 30 altises/plante	NA : Stade non défini
	Puceron cendré (<i>Brevicoryne brassicae</i>)	5% plante	BBCH45 : Mi pommaison
	Punaise ornée du chou	4% plante	BBCH19 : 12 à 18 feuilles
	Noctuelle défoliatrice	4 chenilles	BBCH19 : 12 à 18 feuilles
	Piéride	Premiers symptômes/dégâts 24 à 60% plantes atteintes	BBCH19 : 12 à 18 feuilles
Plaine de l'Isère et vallée du Rhône	Commentaires	Rhizoctonia sur pomme sur choux rouge	BBCH45 : Mi pommaison
	Altise petite des crucifères	75% plante - 1 à 30 altises	BBCH41 : Début pommaison
	Piéride	Premiers symptômes/dégâts – 5% plante	NA : Stade non défini
	Punaise ornée du chou	5 à 30% plante – 2 à 4 individus/plante	BBCH45 : Mi pommaison
	Bactériose à <i>xanthomonas campestris</i>	Sévérité des symptômes - quelques tâches en V Sévérité des symptômes - toute la bordure du limbe 5 à 100% plante	BBCH41 : Début pommaison
	Alternaria des crucifères brassicola	5% plante	BBCH41 : Début pommaison

Le conseil alternatif ou bio contrôle

PIERIDE :

La lutte directe biocontrôle

- Pose de filet anti-insectes, à installer sur cultures avant l'arrivée des premiers adultes.
- Intervention possible dès éclosion avec un produit à base de *Bacillus thuringiensis*, qui agit sur les jeunes chenilles par ingestion, le matin sur la rosée. Etant photosensible et lessivable, il est important de l'appliquer lors de journées couvertes ou en soirée et en dehors des pluies.

PUCERON

La lutte directe biocontrôle

- Régulation naturelle par les auxiliaires présents
- Protection par film insectproof de type filet anti-insectes à maille Tricot de 660 à 750 µm (17g/m²).

ALEURODE

La lutte directe biocontrôle

- L'huile essentielle d'orange douce donne de bons résultats. Les variétés à port dressé et à croissance rapide permettent l'optimisation de cette protection.

BACTERIOSE :

Les mesures prophylactiques :

- Eviter les rotations courtes entre brassicacées
- Utilisation de semences saines et certifiées
- Tenir compte de la sensibilité variétale ou du type « Choux rouge » très sensibles au *Xanthomonas*.
- Réduire la fréquence d'arrosage (moins d'arrosage, mais augmenter la dose), intervenir plutôt le matin.

Le coin diagnostic : piéride du chou



Œufs de Piéride, © Jean-Daniel Ferrier CA 01



15 jours plus tard, chenilles de Piéride, © Jean-Daniel Ferrier CA 01

Courgette PC

<u>PRESSION SANITAIRE</u>	<u>RISQUE SANITAIRE</u>
Thrips : Pression faible Aleurode : Pression faible Acariens : Pression faible Puceron : Pression faible	Risque faible Risque faible Risque faible Risque faible
Oïdium : Pression élevée Botrytis : Pression faible Mildiou : Pression moyenne (localisée)	Risque élevé Risque faible Risque faible

Stade : BBCH72 (20% de sa taille finale) à BBCH73 (Récolte)

Val de Saône & Côteière	Oïdium	La moitié des feuilles touchées avec plus de 10 % de surface attaquée – 80 à 90% plantes touchées
	Mildiou des cucurbitacées	Attaque moyenne – 80% plante
Zone Alpine	Auxiliaire - Syrphé	<5 larves de syrphé par plante
	Auxiliaire - Punaise anthocoride (orius)	<5 orius par plante
	Auxiliaire - Coccinelle	<5 coccinelles par plante
	Oïdium	La moitié des feuilles touchées avec plus de 10 % de surface attaquée
	Puceron	Attaque faible
	Thrips	Présence de quelques individus sans dégâts sur les fruits
Plaine de l'Isère et vallée du Rhône	Oïdium	Les feuilles du bas sont plus atteintes par oïdium
		La moitié des feuilles touchées avec plus de 10 % de surface attaquée 100% plantes touchées

Le conseil alternatif ou bio contrôle

OÏDIUM :

La lutte directe biocontrôle

● Intervention possible si nécessaire avec du Soufre micronisé, ou de l'hydrogénocarbonate de potassium ou de l'Huile essentielle d'orange douce ou de l'*Ampelomyces quisqualis*. Une protection préventive est possible avec *Clonostachys rosea* (précédemment nommé *Gliocladium catenulatum*) ou *Bacillus subtilis*.

Poireau PC

PRESSION SANITAIRE	RISQUE SANITAIRE
Thrips : Pression élevée Teigne : Pression faible Punaise prédatrice : pression faible Mouche mineuse : Pression moyenne (très localisée)	Risque élevé Risque faible à surveiller Risque faible Risque élevé
Alternariose : Pression élevée Rouille : Pression faible à moyenne Graisse du poireau : pression faible	Risque élevé Risque élevé Risque faible

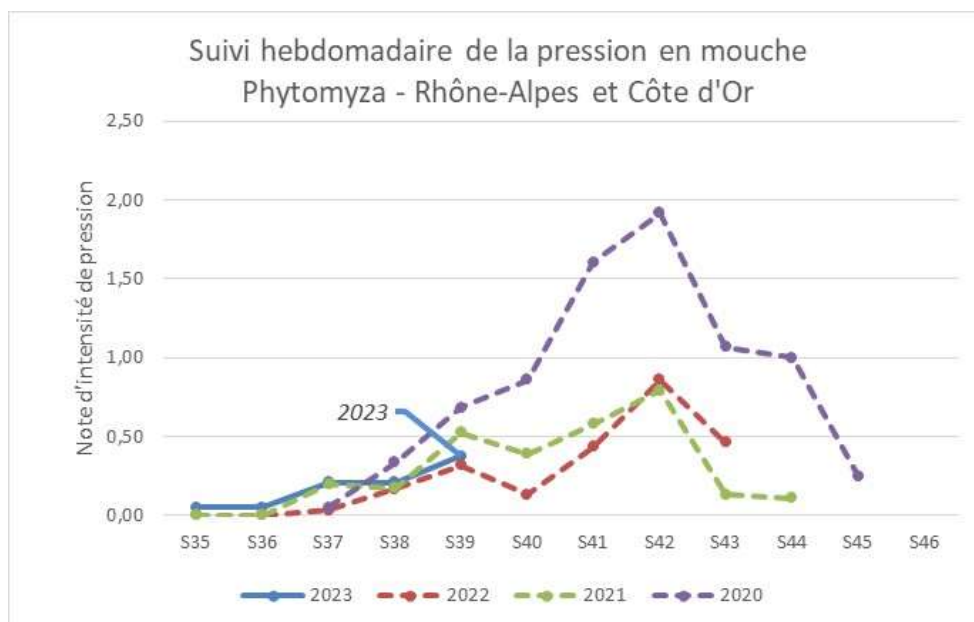
Stade : BBCH43 (fût à 30% de sa taille finale) à BBCH49 (Récolte)

Plaine du Forez et mont du Lyonnais	Thrips	100% plantes symptôme – 1 à 3 thrips / plante
	Rouille	2% plantes touchés par pustules
Val de Saône & Côtière	Thrips	10 à 15% plantes symptôme – 1 à 3 thrips /plante – 1 à 80% plante présence
	Alternariose	2 à 3 tâches par plante à > 4 tâches par plante - 40 à 80% plantes touchées
Zone Alpine	Thrips	10% plantes symptôme > 4 thrips/plante
	Alternariose	1 tâche en moyenne par plante - 10% plantes touchées
	Teigne du poireau	10% plantes perforations ou chenilles
Plaine de l'Isère et vallée du Rhône	Thrips	100% plantes symptôme – 1 à 3 thrips/plante – 20 à 100% plante présence
	Rouille	5 % de la surface foliaire atteinte
	Alternariose	1 à 3 tâches en moyenne par plante – 15 à 90% plantes touchées
	Rouille	5% plantes touchés par pustules

Point PHYTOMYZA :

Cette semaine, sur **8** lieux d'observation, la présence de la mouche mineuse *Phytomyza* **est constatée et active fortement** sur deux parcelles **en Savoie/Haute-Savoie** et **faiblement** sur une parcelle dans le **Rhône**.

En dehors des zones d'observation, **aucun signalement** n'est fait. Les informations indiquées ici ne doivent pas remplacer **l'observation des parcelles**..



Le conseil alternatif ou bio contrôle

THRIPS :

Les mesures prophylactiques :

- Choix de la parcelle : Pas de précédent direct et de parcelles voisines en allium en année n-1.
- Les sols très humides ou très secs gênent la nymphose.

La lutte directe biocontrôle

- Les pluies ou les irrigations régulières peuvent permettre de lessiver les individus et contrôler la pression présente. Bassinage de 1.5 mm 3 fois par jour (11h, 14h30, 18h)
- Utilisation de desséchants (dessiccation de la cuticule des insectes à corps mous), comme l'huile essentielle d'orange douce.

● *Aeolothrips intermedius* a besoin dans son régime alimentaire de protéines florales en plus de celles procurées par ses proies habituelles, des larves de thrips, pour assurer sa reproduction.

L'adulte, consomme des tissus floraux pour atteindre sa maturité sexuelle, ceci sur des arbres et des plantes herbacées, avec une préférence pour les légumineuses. Les larves ont un comportement essentiellement prédateur.

PHYTOMYZA :

Les mesures prophylactiques :

- Pose de filets insectproof

ALTERNARIA :

Les mesures prophylactiques :

- Choix de variétés tolérantes.
- Effectuer des rotations > 6 ans

La lutte directe biocontrôle

● Adapter au mieux la fertilisation aux besoins, L'Alternaria est une maladie de faiblesse, qui se développe préférentiellement sur les sujets affaiblis (veine de mauvais sol, lorsque le sol a été remué en profondeur, ...)

- Opération culturale : Eviter d'arroser le soir.

ROUILLE :

Les mesures prophylactiques :

- Choix de variétés peu sensibles
- Eviter les arrosages répétés

Cultures sous abri

Les cultures sous abris arrivent à la fin de leur cycle. Malgré une pression observée en ravageurs sur aubergine, et maladies sur tomate, les interventions ne sont pas forcément justifiées. Les prévisions climatiques pour les jours à venir incitent à la vigilance concernant le développement des pucerons.

Aubergine SA

PRESSION SANITAIRE	RISQUE SANITAIRE
Thrips : Pression faible pas d'impact sur la production Doryphore : Pression faible Puceron : Pression faible à moyenne Acarien tétranyque : Pression moyenne à élevée Punaise phytophage : Pression moyenne Aleurode : Pression faible selon l'historique de la parcelle Mineuse de la tomate (Tuta absoluta) : Pression faible	Risque faible Risque faible Risque moyen Risque moyen Risque élevé Risque faible Risque faible
Verticilliose : Pression faible Botrytis : Pression faible Fusariose : Pression faible	Risque faible Risque faible Risque faible

Un risque moyen à élevé mais une fin de culture qui ne suppose pas d'interventions.

Stade : RECOLTE

Val de Saône & Côtière	Punaise (phytophage)	1-2 individus isolés – 5% plante
	Virose divers	Présence
	Doryphore	2% plante 1 à 2 individus
Zone Alpine	Thrips	< 10 individus avec quelques fruits piqués – 20% plante
	Punaise (phytophage)	1-2 individus isolés – 5% plante
	Doryphore	5 à 10% plante 1 à 2 individus
	Acarien tétranyque	10% plante De 10 à 100 individus ou plusieurs individus avec beaucoup de piqûres 5 à 20% > 100 individus ou présence de toile avec jaunissement des feuilles
	Puceron	5% plante Au moins une colonie sur 2 à 3 feuilles 10% plante <10 individus isolés
Plaine de l'Isère et vallée du Rhône	Auxiliaire - Chrysope	<5 chrysopes par plante
	Auxiliaire - Coccinelle	<5 coccinelles par plante
	Commentaires	25% des plantes avec présence de Nezara Viridula adultes sur fruits
	Punaise (phytophage)	5 à 25% plante
	Doryphore	5% plante 1 à 2 individus
	Puceron	50% plante Plusieurs colonies sur plus de 3 feuilles 80% plante De 10 à 100 individus ou plusieurs individus avec beaucoup de piqûres

Le conseil alternatif ou bio contrôle

PUCERON

La lutte directe biocontrôle

- Favoriser les auxiliaires naturels, introduire des coccinelles collectées par ailleurs.
- L'usage d'un acide gras ou de l'huile de colza sur foyers peut permettre d'en réduire le développement. Bien contrôler vos plants avant plantation.

ACARIEN :

Les mesures prophylactiques :

- Nettoyage hivernal des abris, désherbage minutieux.
- Même s'il n'y a pas de grosses attaques la présence de petits foyers justifie la mise en place du bassinage, du blanchiment des tunnels et de la lutte biologique.

La lutte directe biocontrôle

- Elimination mécanique des foyers
- La lutte directe est possible avec des produits à base d'huile de Colza estérifiée, de soufre mouillable, de savon noir ou de maltodextrine.

PUNAISE NEZARA ET LYGUS :

Des dégâts conséquents peuvent être générés par Lygus en entraînant la chute des fleurs.

La lutte directe biocontrôle

- Ramasser et écraser adultes, larves et pontes pour essayer de réguler au maximum la population.

Tomate SA

PRESSION SANITAIRE	RISQUE SANITAIRE
<p>Pucerons : Pression faible en fonction des secteurs</p> <p>Thrips : Pression faible</p> <p>Mineuse de la tomate (Tuta absoluta) : Pression faible</p> <p>Mouche mineuse : Pression faible à moyenne</p> <p>Noctuelle des fruits : Pression moyenne</p> <p>Acaris tétranyques : Pression élevée</p> <p>Punaise Nezara : Pression moyenne à élevée</p> <p>Aleurode : Pression faible</p> <p>Alternariose : Pression moyenne à élevée</p> <p>Mildiou : Pression faible</p> <p>Botrytis : Pression faible à moyenne</p> <p>Cladosporiose : Pression élevée</p> <p>Moelle noire : Pression faible selon la gestion de la fertilisation et le climat</p> <p>Oïdium : Pression faible à moyenne</p>	<p>Risque faible</p> <p>Risque faible</p> <p>Risque faible</p> <p>Risque faible</p> <p>Risque moyen à élevé</p> <p>Risque élevé</p> <p>Risque élevé</p> <p>Risque faible</p> <p>Risque moyen</p> <p>Risque faible</p> <p>Risque faible à moyen</p> <p>Risque élevé</p> <p>Risque faible</p> <p>Risque moyen</p>

Un risque moyen à élevé mais une fin de culture qui ne suppose pas d'interventions.

Stade : récolte

Plaine du Forez et mont du lyonnais	Alternariose	>10% de plantes avec symptômes marqués du feuillage – 100% plante
	Botrytis	1 chancre sur tige ou 1 feuille avec au moins une tâche – 10% plante
	Mouche mineuse	1 à 2 feuilles avec au moins une mine ou une piqûre nutritionnelle – 50% plante
	Punaise (phytophage)	Plus de la moitié des boutons piqués – 50% plante
	Cladosporiose	100% plante La moitié des feuilles touchées avec plus de 10 % de surface attaquée
Val de Saône & Côtière	Alternariose	Plus de 3 plantes avec symptômes sur feuille, tige ou collet – 5 à 10% plante
	Punaise (phytophage)	1-2 individus isolés – 2 à 10% plante
	Noctuelle des fruits	1 à 2 fruits troués – 1% plante
	Acarien tétranyque	5 à 15% > 100 individus ou présence de toile avec jaunissement des feuilles
	Cladosporiose	20% plante Quelques tâches par feuille sur plus de 3 feuilles
Zone Alpine	Alternariose	1 à 2 plantes avec symptômes sur tige, ou collets et/ou symptômes sur quelques feuilles
	Botrytis	Plusieurs feuilles avec des tâches ou plus de 3 chancres – 10 à 20% plante
	Mouche mineuse	1 à 2 feuilles avec au moins une mine ou une piqûre nutritionnelle
	Oïdium	Quelques tâches par feuille sur plus de 3 feuilles – 10 à 15% plante
	Punaise (phytophage)	1-2 individus isolés – 5% plante
	Pourriture grise des fruits	1 à 2 fruits touchés/plante

	Chancre bactérien de la tomate	Plus de 3 plantes avec symptômes sur feuille, tige ou collet
	Noctuelle des fruits	Plusieurs fruits troués – 10 à 40% plante
	Cladosporiose	20% plante La plupart des feuilles touchées avec plus de 20 % de surface attaquée 20 à 30% plante La moitié des feuilles touchées avec plus de 10 % de surface attaquée 20% plante 1 tâche sur une à 2 feuilles 10% plante Quelques tâches par feuille sur plus de 3 feuilles
	Acariose bronzée <i>Aculops lycopersici</i>	5% plante
Plaine de l'Isère et vallée du Rhône	Alternariose	Quelques plantes avec dessèchement marqué du feuillage ou flétrissement de la plante entière >10% de plantes avec symptômes marqués du feuillage 25% plante
	Mineuse de la tomate (<i>Tuta absoluta</i>)	1 feuille avec au moins une mine ou 1 fruit troué par plante Baisse de pression TUTA 25% plantes avec présence de <i>Nezara</i> stades larvaires et adultes Plusieurs fruits attaqués ou feuilles minées par plante 25 à 80% plante
	Punaise (phytophage)	25% plante
	Auxiliaire - Punaise miridae	> 5 mirides par plante
	Bactériose à <i>Pseudomonas</i>	Plupart des feuilles touchées avec plus de 10 % de surface attaquée – 5% plante
	Cochenille farineuse	10 à 100 individus – 25% plante
	Acarien tétranyque	55% plante De 10 à 100 individus ou plusieurs individus avec beaucoup de piqûres 100% > 100 individus ou présence de toile avec jaunissement des feuilles
	Noctuelle des fruits	Plusieurs fruits troués
	Cladosporiose	5% plante La plupart des feuilles touchées avec plus de 20 % de surface attaquée 50% plante La moitié des feuilles touchées avec plus de 10 % de surface attaquée 50% plante Quelques tâches par feuille sur plus de 3 feuilles

Le conseil alternatif ou bio contrôle

ACARIEN

Les mesures prophylactiques :

- Nettoyage hivernale des abris, désherbage minutieux.
- Même s'il n'y a pas de grosses attaques la présence de petits foyers justifie la mise en place du bassinage, du blanchiment des tunnels et de la lutte biologique.

La lutte directe biocontrôle

- Elimination mécanique des foyers
- La lutte directe est possible avec des produits à base d'huile de Colza estérifiée, de soufre mouillable, de savon noir ou de maltodextrine.

PUNAISE

La lutte directe biocontrôle

- Ramasser et écraser adultes, larves et pontes pour essayer de réguler au maximum la population.

MILDIU / ALTERNARIA / BOTRYTIS

Aérer au maximum les abris car les atmosphères confinées sont très favorables à ces trois champignons. Réaliser un effeuillage de la base des plantes qui permettra d'éliminer les premières feuilles attaquées, et favorisera l'aération des parties basses des plantes.

CLADOSPORIOSE

Les mesures prophylactiques :

- Utiliser des variétés résistantes

La lutte directe biocontrôle

- Soigner l'aération, éviter le bassinage, tailler et sortir les feuilles atteintes.

OIDIUM

La lutte directe biocontrôle

- Effeuilage du bas de plante et des feuilles touchées.
- Limitation de la propagation de champignon possible avec du soufre mouillable (attention au risque de tâcher la plante), ou de l'hydrogénocarbonate de potassium en fin de journée ou par temps couvert, ou de l'huile essentielle d'orange douce à appliquer sur feuillage sec (le mode d'action « déshydratante », asséchante et dessèchement de la cuticule des insectes ou la paroi des champignons, à forte dose il a le même effet sur l'épiderme des feuilles/défanant.). Une protection préventive est possible avec le *Bacillus subtilis*.

Courgette SA

<u>PRESSIION SANITAIRE</u>	<u>RISQUE SANITAIRE</u>
Thrips : Pression faible Acarien tétranyque : Pression faible Noctuelle : Pression faible Puceron : Pression faible à moyenne Oïdium : Pression moyenne Botrytis : Pression faible Pourriture bactérienne : Pression faible	Risque faible Risque faible à moyen Risque faible Risque moyen (à surveiller) Risque moyen à élevé Risque faible Risque faible à moyen

Stade : BBCH62 (premières fleurs ouvertes) à BBCH73 (Récolte)

Plaine du Forez et mont du lyonnais	Oïdium	1 tâche sur une à 2 feuilles – 30% plantes touchées	BBCH73 : Récolte (fruit 14 à 21 cm)
	Puceron	Attaque faible – 5% plante	BBCH73 : Récolte (fruit 14 à 21 cm)
Plaine de l'Isère et vallée du Rhône	Auxiliaire - Chrysope	<4 chrysopes par plante	BBCH62 : Premières fleurs ouvertes
	Oïdium	Quelques tâches par feuille sur plus de 3 feuilles	BBCH73 : Récolte (fruit 14 à 21 cm)
	Puceron	Attaque moyenne – 25% plante	BBCH62 : Premières fleurs ouvertes
	Thrips	Présence de quelques individus sans dégâts sur les fruits – 25% plante	BBCH62 : Premières fleurs ouvertes
	Aleurode adulte larve	Attaque moyenne – 75% plante	BBCH62 : Premières fleurs ouvertes
	Pourriture bactérienne des fruits de courge - plantes et/ou fruits	Attaque faible - 5% plantes ou/et fruits atteints	BBCH73 : Récolte (fruit 14 à 21 cm)

Le conseil alternatif ou bio contrôle

PUCERON

La lutte directe biocontrôle

- Repérer les premiers foyers et les marquer. Dès le repérage des premiers foyers, il est souhaitable de détruire manuellement les premières colonies par arrachage des plants (ou des feuilles) contaminés. Cette opération devra être réalisée avant l'apparition d'une nouvelle génération de pucerons ailés (avant dissémination).
- Favoriser les auxiliaires naturels

ACARIEN

Rarement problématique sur courgette

OIDIUM

La lutte directe biocontrôle

- Effeuilage : coupe du fruit et de la feuille postérieure.
- Intervention possible si nécessaire avec du Soufre mouillable (attention au risque de tacher la plante), ou du bicarbonate de potassium en fin de journée ou par temps couvert, ou de l'huile essentielle d'orange douce à

appliquer sur feuillage sec (le mode d'action « Déshydratante », asséchante et dessèchement de la cuticule des insectes ou la paroi des champignons, à forte dose il a le même effet sur l'épiderme des feuilles/défanant.). Une protection préventive est possible avec le champignon *Clonostachys rosea* (précédemment nommé *Gliocladium catenulatum*) ou *Bacillus subtilis*.

Laitue SA

PRESSION SANITAIRE	RISQUE SANITAIRE
Thrips : Pression faible Puceron : Pression faible à moyenne Noctuelle terricole : Pression faible Noctuelle défoliatrice : Pression faible	Risque faible Risque moyen Risque faible Risque moyen

Val de Saône & Côte d'Azur	Puceron	1 à 3 individus – 20% plante
	Taupin	1% plante
Plaine de l'Isère et vallée du Rhône	Noctuelles terricoles	Présence

Le conseil alternatif ou bio contrôle

PUCERON

Les mesures prophylactiques :

Les conditions plus humides de l'automne favorisent principalement le développement des champignons entomophores.

La lutte directe Biocontrôle :

À l'automne l'introduction d'un auxiliaire généraliste tel que la chrysope (*Chrysoperla carnea*) ne permet pas de maîtriser le développement de foyers de pucerons.

Les larves sont actives à des températures de 12 à 30°C et leur durée de vie est d'autant plus courte que les températures sont élevées (Durée de vie larvaire est d'environ 10-15 jours pour *Chrysoperla carnea* à 20-25°C). L'effet d'un lâché est très hypothétique à cause de la variation climatique importante à cette période. Pour garantir l'efficacité, il est nécessaire de faire 3 à 4 lâchers (un lâcher : 5 individus/m², il doit se faire uniquement en présence de proies, avec une température minimale de 15-18°C.)

NOCTUELLE

Les mesures prophylactiques :

- Limiter au maximum les pontes en éliminant les adventices sur le champ et en bordure.

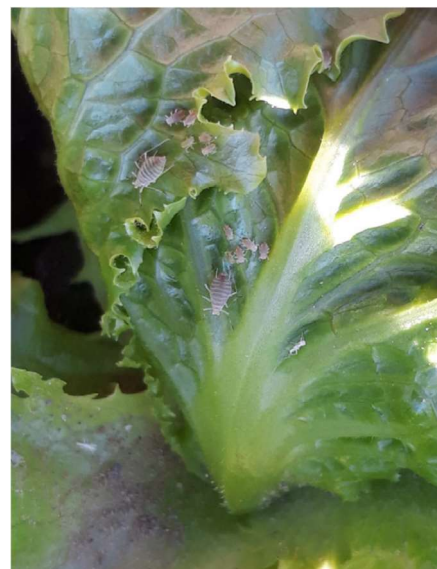
La lutte directe Biocontrôle :

- Intervention possible avec un BT (*Bacillus thuringiensis*)

Le coin diagnostic : puceron sur salade

Symptômes :

Plante affaiblie, déformations des organes attaqués, inoculation de viroses car porteur de maladies virales et pertes commerciales dues à leur présence lors de la récolte.



Puceron sur laitue

© Benoit AYMOZ de la Chambre
d'Agriculture de Savoie Mont-blanc

© Jean-Daniel Ferrier de la Chambre
d'Agriculture de l'Ain

© Marie-Hélène PLAVERET de la FREDON
Rhône-Alpes

Signalement de la présence de fourmis invasives du groupe *Tapinoma sp.*

*Une alerte a été lancée par le Parc des Baronnies Provençales au sujet de la présence d'invasions de fourmis du groupe *Tapinoma sp.* Chez un maraîcher du secteur de Taulignan (Drôme).*



Un compte-rendu transmis, réalisé par agribio05/agribioDrome/PNR des Baronnies le 25 mai 2023 fait état d'importants dégâts (infestation de pucerons dus à l'élevage par les fourmis, et dégâts directs sous serre). Le producteur fait face à une colonisation rapide, et a testé plusieurs méthodes de lutte malheureusement sans succès.

Merci de nous signaler toute présence de fourmis invasives sur vos exploitations afin d'attirer la vigilance des professionnels du secteur.

Focus sur les fourmis invasives en Auvergne-Rhône-Alpes

Mieux les connaître pour éviter leur dispersion :



https://fredon.fr/aura/sites/aura/files/Pole_SV/Dossier_technique_fourmis_VF.pdf

Le coin désherbage

Liens fiches désherbage : [Maitrise des adventices en cultures légumières](#)

Lien fiches adventices : [Protection intégrée en maraichage : reconnaissance des adventices](#)

Pour aller plus loin ...

Santé

Lien Santé humaine : [EcophytoPIC - Santé humaine](#)

Lien plantes invasives : [Les Ambrosies](#)

Environnement & Biodiversité

Lien impact environnemental : [EcophytoPIC - Impacts des produits phytopharmaceutiques sur la biodiversité et les services écosystémiques](#)

Lien biodiversité : [Note Nationale - Biodiversité : Vers de terre & santé des agroécosystèmes](#)

Note Nationale Biodiversité :



Toute reproduction même partielle est soumise à autorisation

Pour en savoir plus, EcophytoPIC, le portail de la protection intégrée.

<http://cultures-legumieres.ecophytopic.fr/cultures-legumieres>

Directeur de publication : Gilbert GUIGNAND, Président de la Chambre Régionale d'Agriculture Auvergne-Rhône-Alpes

Coordonnées du référent : Perrine VAURE (CRAAURA) - perrine.vaure@aura.chambagri.fr – 06.76.24.46.48.

Animateur filière/Rédacteurs :

Mélodie PIERRAT – CA01 – melodie.pierrat@ain.chambagri.fr

Magali ROMANET – CASMB – magali.romanet@smb.chambagri.fr

Rémi MASQUELIER – CA07 – remi.masquelier@ardeche.chambagri.fr

À partir d'observations réalisées par : les Chambres d'Agriculture d'Auvergne-Rhône-Alpes, Coopérative Agricole Bresse Mâconnais, FREDON Auvergne Rhône Alpes, Xpert Agro, ADABIO et le lycée Horticole de Romans.

Ce BSV est produit à partir d'observations ponctuelles. Il donne une tendance de la situation sanitaire régionale, celle-ci ne peut pas être transmise telle quelle à la parcelle. Pour chaque situation phytosanitaire, les producteurs de végétaux, conseillers agricoles, gestionnaires d'espaces verts ou tout autres lecteurs doivent aller observer les parcelles ou zones concernées, avant une éventuelle intervention. La Chambre régionale dégage toute responsabilité quant aux décisions prises par les agriculteurs concernant la protection de leurs cultures.

Action du plan Ecophyto piloté par les ministères en charge de l'agriculture, de l'écologie, de la santé et de la recherche, avec l'appui technique et financier de l'Office Français de la Biodiversité"

