

N°08

Date de publication

28 mars 2024

Date d'observation

25 mars 2024



Grandes cultures



À retenir cette semaine

• Colza

- Les stades du colza oscillent entre le stade F2 (BBCH 62) et stade F1 (BBCH 60) marqués respectivement par l'allongement de la hampe florale et le début de la floraison. La météo de la semaine à venir annonce beaucoup de vent et de la pluie ce qui devrait ralentir l'activité des ravageurs et augmenter le risque maladies.

- **Méligèthes** : fin du risque
- **Puceron cendré** : des premiers signalements significatifs. Le risque existe.
- **Charançon des siliques** : des premiers signalements en cuvette. Risque faible.
- **Sclérotinia** : attente des premiers retours de kits pétales

• Céréales à paille

- Stades :

- Les blés s'échelonnent d'épi 1 cm à 2 nœuds
- Les orges de fin tallage à 2 nœuds

- Maladies :

- **Les maladies du pied** restent discrètes dans le réseau, malgré un risque climatique plus élevé que les années précédentes pour les semis d'octobre
- **L'inoculum de plusieurs maladies foliaires est présent de façon précoce** dans les parcelles cette année : oïdium, septoriose, rouille brune, rhynchosporiose, helminthosporiose
- L'absence de pluies la semaine dernière et l'émission rapide des feuilles grâce aux températures très douces a jusque-là **contenu leur progression**
- L'épisode pluvieux à venir, ainsi que le retour de températures très douces annoncées pourrait **favoriser le développement des maladies**, particulièrement **la septoriose et l'helminthosporiose**, qui sont à surveiller attentivement, surtout sur variétés sensibles et semis précoces

Crédit photo : Réseau des Chambres d'Agriculture



CHAMBRE
D'AGRICULTURE
AUVERGNE-RHÔNE-ALPES





Si le rôle des vers de terre dans la fertilité des sols est admis depuis longtemps, leur implication dans la vitalité des cultures peut l'être aussi. Ils contribuent à l'enracinement, la nutrition et l'hydratation des végétaux, et ainsi à leur bon développement et à une meilleure résistance aux stress, aux phytophages et/ou aux maladies.

Consultez la note nationale vers de terre [ici](#)

Protection des pollinisateurs : REGLEMENTATION

Depuis le 1er janvier 2022, les conditions d'autorisation et d'utilisation des produits phytopharmaceutiques en période de floraison pour certaines cultures ainsi que l'étiquetage de ces produits sont encadrés par l'arrêté du 20 novembre 2021 relatif à la protection des abeilles et des autres insectes pollinisateurs et à la préservation des services de pollinisation lors de l'utilisation des produits phytopharmaceutiques. Ces conditions visent aussi bien les insecticides et acaricides que les fongicides et herbicides, ainsi que les adjuvants. Pour plus d'informations : <https://agriculture.gouv.fr/nouvelles-dispositions-reglementaires-pour-la-protection-des-abeilles-et-des-insectes>

Abeilles sauvages : INFORMATION BIODIVERSITE



La diversité de ce que nous pouvons nommer abeilles, regroupe près de 20 000 espèces dans le monde, sociales (+20%) ou solitaires (+80%), généralistes ou spécialistes, à langue courte ou longue pour butiner des fleurs à formes singulières. Elles incluent les bourdons. Leur importance dans la sécurité alimentaire mondiale est bien établie et des études concernant plusieurs cultures à des échelles locales font consensus : le rendement baisse lorsque l'abondance et la diversité des pollinisateurs diminuent. Plus d'information [ici](#).

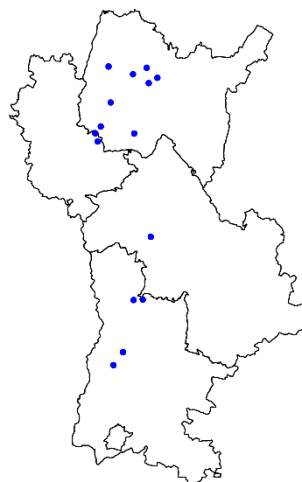


Réseau 2023-2024

Parcelles BSV observées du 2024-03-19 au 2024-03-26

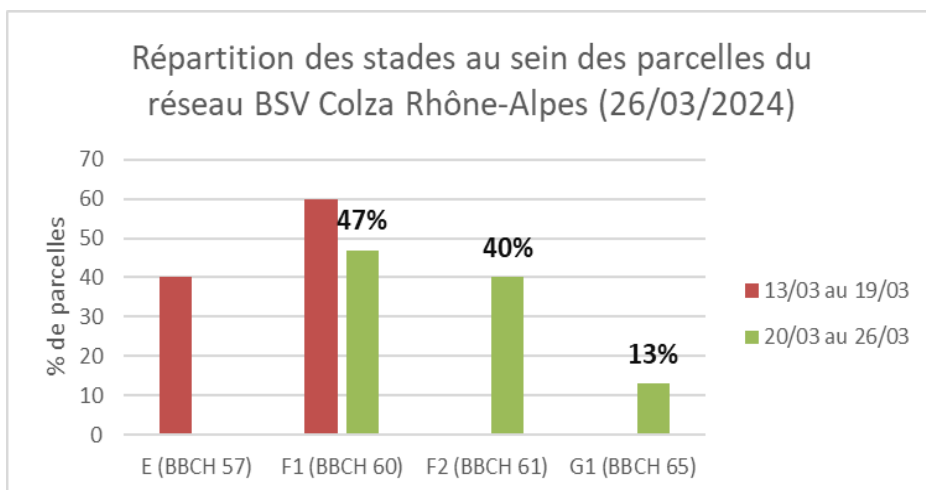
15 parcelles sur 40 ont fait l'objet d'un suivi cette semaine :

- 8 parcelles dans l'Ain (01)
- 4 parcelles dans la Drôme (26)
- 1 parcelle en Isère (38)
- 2 parcelles dans le Rhône (69)



Stade des colzas

Les stades des colzas dans les parcelles au sein du réseau oscillent entre le stade F1 (BBCH 60) marqué par la floraison et le stade F2 (BBCH 62) correspondant à l'allongement de la hampe florale. Pour les parcelles les plus avancées, elles sont au stade G1 (BBCH 65) marqué par la chute des premiers pétales.



Ravageurs

• Charançon des siliques

Biologie de l'insecte : l'adulte mesure 2.5 à 3 mm, de couleur gris ardoise et possède le bout des pattes noires. Il perce les siliques pour y déposer ses œufs. Les larves se développent mais sont peu nuisibles. En revanche, la piqûre qui est faite permet ensuite aux cécidomyies de venir déposer leurs œufs. Les larves de cécidomyies sont quant à elles nuisibles, pouvant détruire les siliques.

Période de risque : du stade G1 marqué par la chute des premiers pétales, au stade G4 (10 premières siliques bosselées).



Charançon des siliques (crédit : Terres Inovia)

Seuil indicatif de risque : 1 charançon pour deux plantes au cœur de la parcelle. L'observation sur les bordures est un bon indicateur de la pression du ravageur.

Observation : aucun signalement cette semaine sur plante. Parmi les 15 parcelles observées, 6 parcelles signalent la présence du ravageur à hauteur moyenne de 8,5 individus /cuvette (min : 1, max : 30).

Analyse du risque

Une partie du réseau est en phase de sensibilité. Pour le moment, aucun signalement n'est à répertorier sur plante. On considérera donc que le risque est faible à l'échelle du réseau



- **Puceron cendré**

Biologie de l'insecte : les aptères sont de couleur jaunâtre à la mue. Une sécrétion cireuse leur confère leur aspect gris cendré. Les individus sont regroupés en colonie serrées. Ils entraînent une déformation des feuilles, des rougissements et/ou des décolorations de plante.

Période de risque : de la reprise de la végétation, au stade G4 (10 premières siliques bosselées).

Seuil indicatif de risque : 2 colonies par m². Une colonie peut désigner un manchon (cf photo ci-contre) ou bien seulement quelques individus.



Colonie de pucerons cendrés en manchons (crédit : Terres Inovia)

Observation : 2 parcelles signalent la présence de colonies à une hauteur de 3 colonies/m² en cœur de parcelle (min : 1 et max : 5) et 4 parcelles en signalent en bordure de parcelle à une hauteur moyenne de 2,05 colonie/m² (min : 0,1 et max : 7)

Rappel semaine précédente : 1 parcelle à 3 colonies/m² (cœur de parcelle) et 3 colonies/m² (bordure de parcelle)

Analyse du risque

Les parcelles sont actuellement en phase de sensibilité vis-à-vis de ce ravageur. Les signalements montrent que le seuil significatif est atteint pour une seule parcelle. On considérera donc le risque faible à modéré cette semaine.



Maladies

- **Sclérotinia**

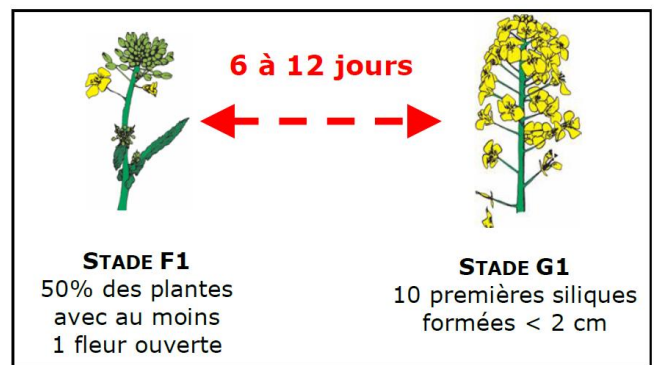
Période de risque : le stade G1 représente le début de la phase de risque. Il correspond souvent à la chute des premiers pétales sur les feuilles. A partir de là, le champignon pourra coloniser la feuille puis la tige de colza. Attention, la date de ce stade peut varier d'une parcelle à l'autre.

Seuil de nuisibilité : il n'existe pas de seuil de nuisibilité pour le sclérotinia, car la gestion de la maladie se fait de façon préventive au stade G1. Il est donc nécessaire d'évaluer le risque à la parcelle, à partir de plusieurs critères :

- Les résultats des kits pétales, réalisés dès le stade F1 ;
- Le nombre de cultures sensibles présentes dans la rotation.
- Les conditions climatiques au cours de la floraison, favorables ou non à la germination des sclérotés. Les conditions humides, avec 90% d'humidité relative dans le couvert pendant 3 jours, et une température supérieure à 10°C, favoriseront l'expression de la maladie.

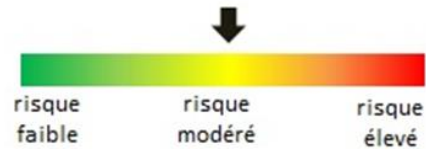
Observation : si la période de risque débute à G1, l'observation quant à elle doit démarrer plus tôt, dès le stade F1.

Nous sommes actuellement dans l'attente des résultats des kits des parcelles.



Analyse de risque

La plupart des parcelles du réseau sont en floraison, mais les parcelles les plus avancées atteignent progressivement le stade G1 chute des premiers pétales. Dans l'attente des résultats des kits et compte tenu des conditions météo actuelles (humide), on considérera le risque comme modéré.



ANNEXE 1 : Rappel des stades

Stade E (BBCH 57) : Boutons séparés. Les pédoncules floraux s'allongent en commençant par ceux de la périphérie.

Stade F1 (BBCH 61) : 50% des plantes avec au moins une fleur ouverte.

Stade F2 (BBCH 62) : allongement de la hampe florale, nombreuses fleurs ouvertes

Stade G1 (BBCH 65) : chute des premiers pétales. Les 10 premières siliques ont une longueur inférieure à 2 cm. La floraison des inflorescences secondaires commence à ce stade

Stade G2 (BBCH 71) : les 10 premières siliques de la hampe principale ont une longueur comprise entre 2 et 4 cm.

Stade E
Boutons séparés, les
pédoncules s'allongent



Photos Terres Inovia

Stade F1
Premières fleurs ouvertes sur
50 % des plantes



Stade G1
Chute des 1^{ers} pétales. Les 10
premières siliques
ont une longueur < à 2 cm. La
floraison des inflorescences
2^{ndaires} commence à ce stade



Stade G2 : les 10 premières
siliques de la hampe
principale ont une longueur
comprise entre 2 et 4 cm.

Stade G3 G3 : Les 10
premières siliques ont une
longueur supérieure à 4 cm.



Stade G4
G4 - les 10 premières siliques
de la hampe principale sont
bosselées





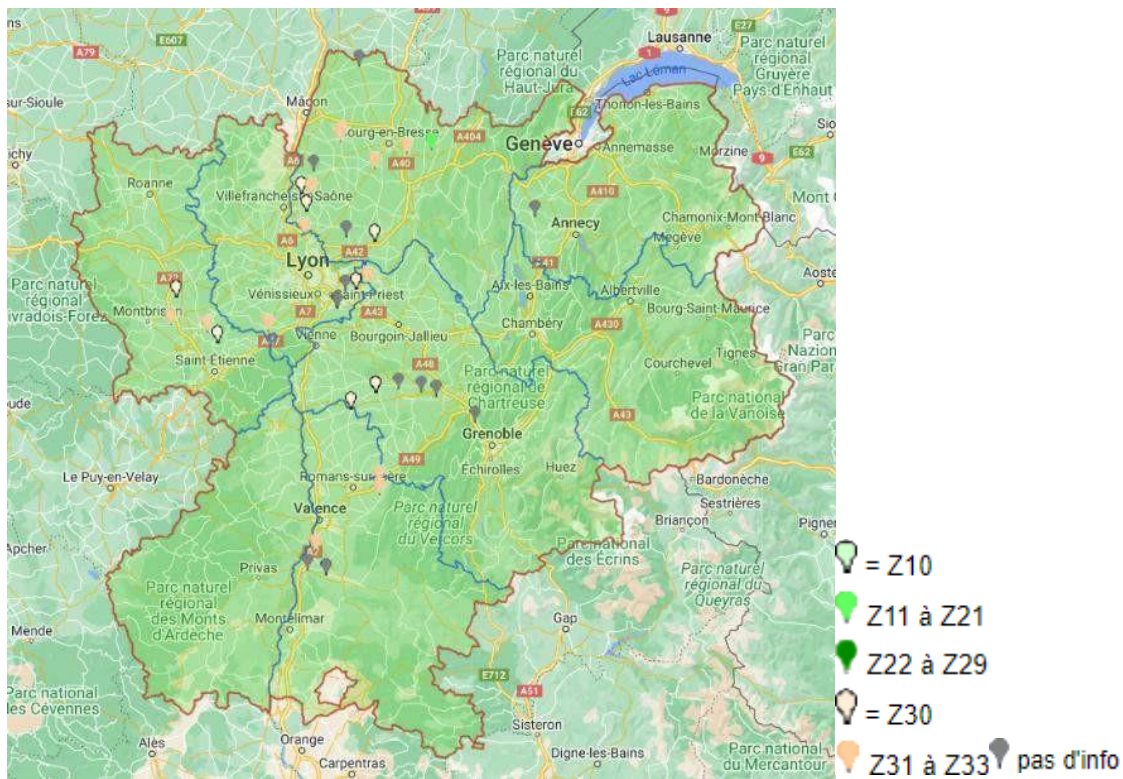
Céréales à paille

➤ Blé tendre

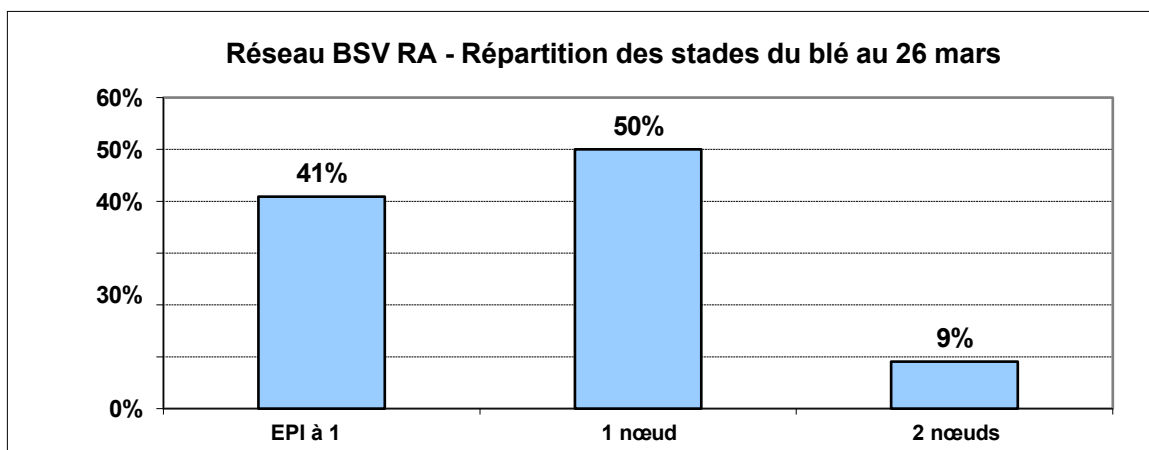
23 parcelles de blé tendre ont été observées cette semaine :

- 9 dans l'Ain
- 3 dans le Rhône
- 2 dans l'Isère
- 5 dans la Loire
- 4 dans la Drôme

La répartition géographique des parcelles blé tendre et leur stade est la suivante :



La répartition des stades est la suivante :



Les stades sont toujours assez échelonnés, et en avance par rapport à la normale.

Etat sanitaire

Maladies du pied

1 seule parcelle signale du **piétin verse** à hauteur de 2% (sur 18 parcelles observées pour cette maladie). Aucun signalement de rhizoctone (sur 15 parcelles observées).

Cette maladie est à diagnostiquer du stade épi 1 cm au stade 2 nœuds. Les parcelles les plus avancées du réseau vont sortir de la phase de prise en compte de cette maladie.

Rappel pour évaluer le risque piétin verse à la parcelle :

Première étape : prise en compte de la sensibilité variétale

Le levier génétique est le premier à mettre en œuvre, puisque la résistance variétale est plus efficace que les meilleures protections fongicides.

Les variétés dont la note de sensibilité GEVES est supérieure ou égale à 5 ne justifient pas de traitement car les sections nécrosées en fin de cycle sont généralement inférieures au seuil de 35 %.

Echelle de résistance des variétés de blé tendre au piétin verse :

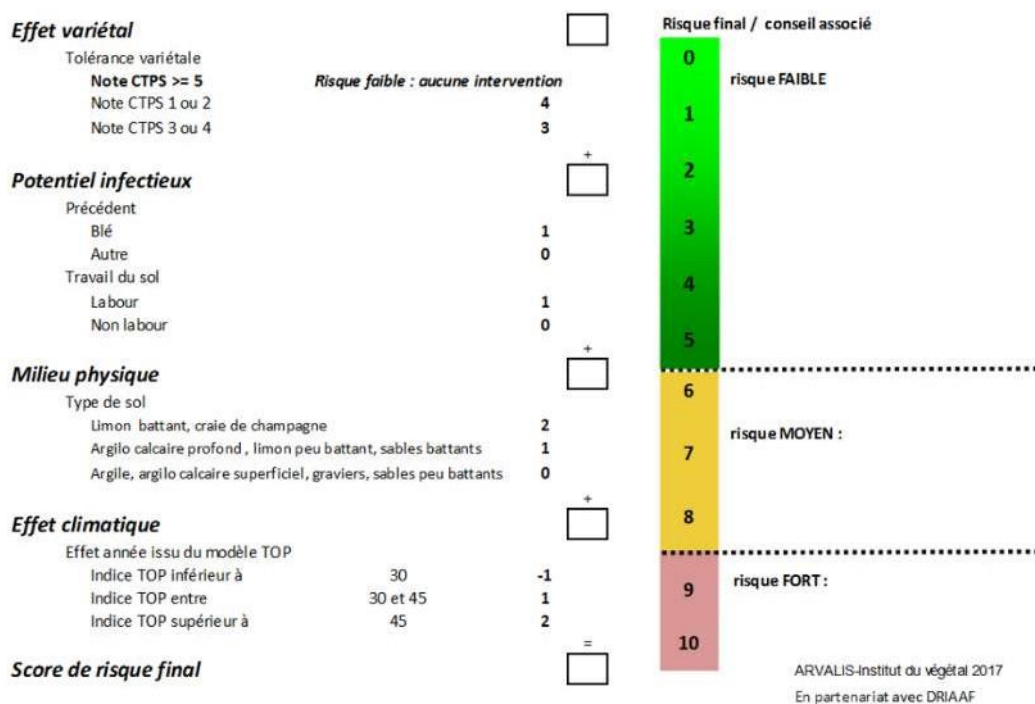
Références				Les plus résistants				Variétés récentes			
Variétés assez résistantes				8	LG AIKIDO						
			TALENDOR	JUNIOR	7	BACHELOR	LG ARLETY				
	GREKAU	GERRY	CAMPESINO	ADVISOR		INTENSITY	KWS PARFUM	RGT LUXEO			
	LG AUDACE	LG ABSALON	KWS ULTIM	KWS SPHERE	6	SHAUN	SU HYREAL				
		SY ADMIRATION	(RGT MONTECARLO)	PRESTANCE							
Variétés moyennement sensibles			TENOR		5	KWS TEORUM	PONDOR				
	(SU ECUSSON)	PIBRAC	MUTIC	(LG SKYSCRAPER)	4	KWS ASTRUM	LG ACADIE	REALITY	SY TRANSITION		
	GARFIELD	COMPLICE	CHEVIGNON	ARCACHON		AMPLEUR	ANDORRE	DJANGO	HEMINGWAY		
	PASTORAL	KWS EXTASE	(KWS DAG)	GRIMM		JERIKO	KAROQUE	KWS ERRUPTIUM	LG AKATHON		
WINNER	RGT LETSGO	RGT CESARIO	PROVIDENCE	3	RGT PROPULSO	RGT WINDO	SHREK	SU ADDICTION			
						SU BLASON	SU HYNTECT	SU MOUSQUETON			
Variétés sensibles					2	BALZAC	CELEBRITY	KWS AGRUM	KWS PERCEPTIUM		
		OREGRAIN	MACARON	HYACINTH		LG ABILENE	LG ABRAZO	(LG ASTERION)	PICTAVUM		
		RUBISKO	RGT SACRAMENTO	(POSITIV)		RGT PACTEO	RGT PALMEO	RGT TWEETEO	SU HYCARDI		
				1							

() : à confirmer

Source : CTPS(GEVES) / ARVALIS

Deuxième étape : auto-évaluation du risque agronomique à la parcelle

Grille d'évaluation du risque piétin verse



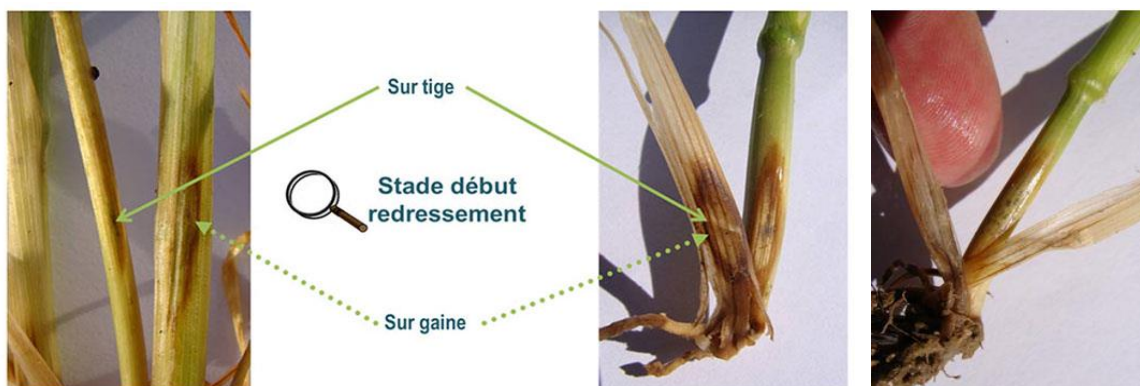
Indice climatique

Station météo	Indice TOP semis 15/10	Indice TOP semis 20/11
Ambérieu (01)	50	25
Ceyzeriat (01)	62	28
Misérieux (01)	55	13
Montmélian (73)	51	25
St Etienne de St Geoirs (38)	43	13
Beaurepaire (38)	47	14
Montbrison (42)	36	14
Lyon St-Exupéry (69)	41	19
Etoile-sur-Rhône (26)	36	21

L'indice TOP est moyen à élevé pour les semis de mi-octobre selon les secteurs. En revanche pour les semis du 20 novembre, il descend à des niveaux faibles.

Le risque climatique pour le piétin verse est relativement élevé cette année par rapport aux années précédentes, surtout pour les semis réalisés en octobre.

L'observation des symptômes sur tiges est à réaliser à partir du stade épi 1 cm sur un minimum de 50 tiges prélevée au hasard dans la parcelle. Les symptômes ne doivent pas être confondus avec le rhizoctone et la fusariose du pied (images ci-dessous)



Piétin verse : après avoir soulevé successivement les gaines, plusieurs points noirs peuvent être observés sur la tige. Si les points noirs résistent après passage du doigt, il s'agit bien de piétin verse.



Rhizoctone : après passage du doigt, la nécrose apparaît blanchâtre.



Fusariose : une tache en forme de trait de plume.

Seuils indicatifs de risque pour le piétin verse pour les variétés sensibles. Note GEVES de sensibilité inférieure ou égale à 4		
Moins de 10 % des tiges sont atteintes	Entre 10 % et 35 % des tiges sont atteintes	35 % ou plus des tiges sont atteintes
Seuil de risque non atteint	Nuisibilité variable	Seuil de risque atteint
Pour les variétés dont la note GEVES est égale ou supérieure à 5, le risque est faible		
Une tache de piétin verse est comptée lorsqu'elle a traversée au moins une gaine. Le stroma noir ne s'enlève pas en frottant avec un doigt humide		

A ce jour, le réseau d'observation montre un faible risque piétin verse. Cette maladie est signalée hors réseau, plus fréquemment que les années précédentes. Les parcelles n'ayant pas encore atteint le stade 2 nœuds sont à surveiller, surtout les variétés sensibles et les semis les plus précoces.



• Rhizoctone

Le risque rhizoctone est également faible dans notre réseau d'observation.



• Oïdium

L'oïdium est signalé dans la Loire, la Drôme et l'Ain

- sur 4 parcelles sur feuille F3 avec 10 à 60% de feuilles atteintes
- sur 1 parcelle sur feuille F2 avec 10% de feuilles atteintes
- pas de signalement sur F1

Seuils indicatifs de risque pour l' oïdium à partir du stade épi 1 cm	
Variétés sensibles	Autres variétés
Plus de 20 % des 3 dernières feuilles sont couvertes à plus de 5 % de leur surface par un feutrage blanc	Plus de 50 % des 3 dernières feuilles sont couvertes à plus de 15 % de leur surface par un feutrage blanc



Echelle de résistance des variétés de blé tendre à l'oïdium :

L'oïdium n'est plus une maladie importante sur blé tendre, mais des différences de tolérance variétales existent toujours :

Echelle de résistance à l'oïdium

Les plus résistants

Références			Nouveautés et variétés récentes			
Résistant						
RGT CESARIO	LG ABSALON	LG SKYSCRAPER KWS DAG	LG AIKIDO AMPLEUR ANDORRE	KWS ASTRUM CELEBRITY	KWS PERCEPTIUM RGT WINDO	
Assez résistant						
RGT LETSGO	GARFIELD LG AUDACE	ARCACHON JUNIOR KWS EXTASE GRIMM	BALZAC JERIKO KWS ERRUPTIUM PICTAVUM	LG ARLETY KWS TEORUM KWS PARFUM RGT LUXEO	SU BLASON SU MOUSQUETON RGT PALMEO	SU HYCARDI SY TRANSITION SU ADDICTION
Moyennement résistant						
RUBISKO	COMPLICE	CHEVIGNON CAMPESINO	BACHELOR RGT TWEETEO LG ABILENE	DJANGO SHREK LG ACADIE	INTENSITY SU HYNTECT	RGT PROPULSO REALITY
Assez sensible						
	WINNER	PRESTANCE	KAROQUE HEMINGWAY	SHAUN LG AKATHON	SU HYREAL	
Sensible						
	SY ADMIRATION TENOR	KWS ULTIM KWS SPHERE	PONDOR (GELUCK)	RGT PACTEO LG ABRAZO		
Les plus sensibles						

() : à confirmer

Source : essais pluriannuels de post inscription (ARVALIS et partenaires) et d'inscription (CTPS/GEVES)

Le risque oïdium est faible.



• Rouille jaune

La rouille jaune n'est pas signalée dans le réseau. Les variétés sensibles, identifiées dans le tableau ci-dessous, sont à surveiller à partir du stade 1 nœud :



Rouille jaune : pustules alignées caractéristiques.



Rouille jaune : une apparition par foyer dans la parcelle

Echelle de résistance à la rouille jaune

Références		Nouveautés et variétés récentes			
Résistants		INTENSITY	REALITY	SHREK	
	KWS ULTIM	KWS ASTRUM	LG AIKIDO	RGT PROPULSO	SHAUN
	KWS EXTASE	KWS ERRUPTIUM	RGT WINDO	SU HYNTACT	SY TRANSITION
		BALZAC			
Assez résistants	JUNIOR	ANDORRE	LG ABILENE	RGT PACTEO	SU HYCARDI
	CHEVIGNON	SU MOUSQUETON			
	KWS SPHERE	BACHELOR	HEMINGWAY	KWS AGRUM	LG ABRAZO
		SU ADDICTION	SY ADMIRATION		
	WINNER	AMPLEUR	JERIKO	KWS PARFUM	PONDOR
		(THALAMUS)			
Moyennement sensibles	GARFIELD	KAROQUE	KWS PERCEPTIUM	LG AKATHON	
RGT CESARIO	LG AUDACE	CELEBRITY	SU BLASON		
	LG ABSALON	DJANGO	RGT LUXEO	KWS TEORUM	
Assez sensibles		LG ARLETY			
		LG ACADIE	RGT TWEETEO	SU HYREAL	
	PRESTANCE				
	COMPLICE				
Très sensibles		RGT PALMEO			
		PICTAVUM			
	CAMPESINO				

() à confirmer

Source : essais pluriannuels de post-inscription (ARVALIS et partenaires) et d'inscription (CTPS/GEVES).

A ce jour le risque rouille jaune est faible.



• Septoriose

La septoriose est observée dans l'Ain :

- sur 4 parcelles sur F3, avec de 10 à 90% de feuilles touchées
- sur 4 parcelles sur F2, avec de 10 à 40% de feuilles touchées
- sur 1 parcelles sur F1, avec 10% de feuilles touchées

Le modèle SEPTOLIS indique pour l'instant un risque faible, que ce soit pour les variétés sensibles (type KWS Ultim) ou tolérantes (type LG Absalon), pour les semis de mi-octobre comme pour ceux du 20 novembre.

		Simulation : 26/03/2024		Variete : KWS ULTIM, semée le :		Variete : LG ABSALON, semée le :	
ARVALIS		Station :		15/10/2023	20/11/2023	15/10/2023	20/11/2023
Departement : 01	CEYZERIAT	--	--	--	--	--	--
Departement : 01	MISERIEUX	--	--	--	--	--	--
Departement : 26	MONTELMAR	--	--	--	--	--	--
Departement : 26	ETOILE	--	--	--	--	--	--
Departement : 38	BEAUREPAIRE	--	--	--	--	--	--
Departement : 42	ST ETIENNE-ANDREZIEUX-BOUTHEON	--	--	--	--	--	--
Departement : 69	LYON-ST-EXUPERY-COLOMBIER-SAUGNIEU	--	--	--	--	--	--

Risque Fort +++ Risque Modéré ++ Risque Faible -

Seuils indicatifs de risque pour la septoriose (à partir du stade 2 nœuds) et échelle de résistance variétale :

Seuils indicatifs de risque pour la septoriose sur blé	
A partir du stade deux nœuds	
Variétés sensibles	Autres variétés
Plus de 20 % des F 2 déployées à 2 nœuds = F4 définitives présentent des symptômes	Plus de 50 % des F 2 déployées à 2 nœuds = F4 définitives présentent des symptômes
Plus de 20 % des F 3 déployées à dernière feuille pointante présentent des symptômes	Plus de 50 % des F 3 déployées à dernière feuille pointante présentent des symptômes



Echelle de résistance à la septoriose (2023)

Références

Nouveautés et variétés récentes

Les plus résistants						
Assez résistant	LG ABSALON	KWS EXTASE	SHREK	SU HYNTECT		
			BALZAC	JERIKO	RGT WINDO	
		HYACINTH	INTENSITY	KWS ASTRUM	KWS ERRUPTIUM	LG ABILENE
RGT CESARIO JUNIOR	GARFIELD	CHEVIGNON	PONDOR	RGT LUXEO	SU MOUSQUETON	
Peu sensible						
			HEMINGWAY	KAROQUE	KWS PARFUM	SY TRANSITION
			LG ARLETY	SHAUN	SU HYCARDI	SU HYREAL
PRESTANCE	WINNER	RGT LETSGO	KWS PERCEPTIUM	SU ADDICTION		
	KWS SPHERE	CAMPESINO	ANDORRE	BACHELOR		
Moyennement sensible						
	ARCACHON	LG AUDACE	LG AKATHON	RGT PACTEO	RGT TWEETEO	
		GRIMM	AMPLEUR	CELEBRITY	LG ABRAZO	RGT PALMEO
		COMPLICE	LG ACADIE			
	TENOR	PICTAVUM				
Assez sensible						
		GERRY	DJANGO	KWS TEORUM	RGT PROPULSO	SUBLASON
	PROVIDENCE	KWS ULTIM				
Sensible	SY ADMIRATION	LG SKYSCRAPER				
		RGT SACRAMENTO				
			LG AIKIDO			
			REALITY			
			Les plus sensibles			

() : à confirmer

Source : essais pluriannuels de post-inscription (ARVALIS et partenaires) et d'inscription (CTPS/GEVES)

Le développement rapide des cultures semble pour l'instant freiner la montée des maladies sur les feuilles supérieures. Cependant les pluies annoncées, si elles se confirment, ainsi que le retour de températures très douces pourraient favoriser le développement de la septoriose dans des parcelles atteignant le stade sensible (à partir de 2 nœuds).

Le risque septoriose reste relativement faible au regard du stade des cultures mais sera à surveiller attentivement après les pluies, surtout sur les parcelles les plus avancées et les variétés sensibles.



B « Méthodes alternatives : Des produits de biocontrôle existent. » La liste des produits phytosanitaires de biocontrôle est consultable sur : <https://ecophytopic.fr/reglementation/protger/liste-des-produits-de-biocontrrole>

• Rouille brune

La rouille brune est observée dans la Drôme sur 1 parcelle sur 10% des F3.

La maladie est présente précocement sur la partie sud de la région, une vigilance sur ce territoire est à adopter. Le seuil de risque est atteint dès l'apparition des symptômes sur une des 3 feuilles supérieures à partir du stade 2 nœuds, sur la base de 20 plantes observées. Néanmoins, le risque reste faible au niveau régional.



➤ Blé dur

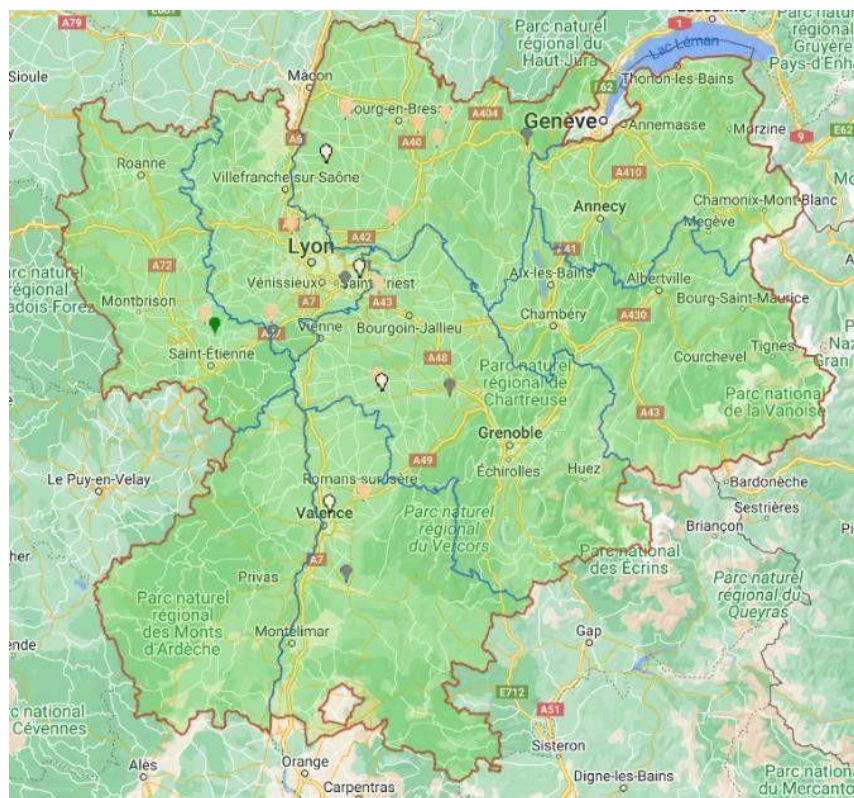
Trois parcelles de blé dur situées dans la Drôme ont été observées cette semaine. Ces parcelles sont au stade 1 nœud.

Des traces d'oïdium et de septoriose sont signalées sur F3 sur 1 parcelle.

➤ ORGE

17 parcelles ont été observées cette semaine :

- 7 dans l'Ain,
- 2 dans la Drôme,
- 3 dans l'Isère,
- 2 dans la Loire,
- 3 dans le Rhône.



📍 = Z10

📍 = Z11 à Z21

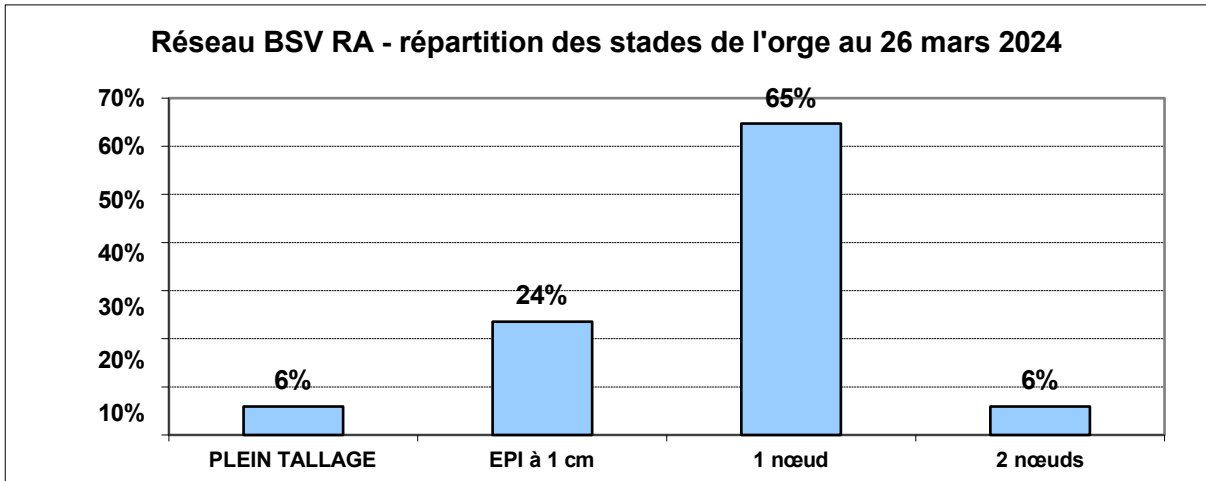
📍 = Z22 à Z29

📍 = Z30

📍 = Z31 à Z33

📍 pas d'info

La répartition des stades est la suivante :



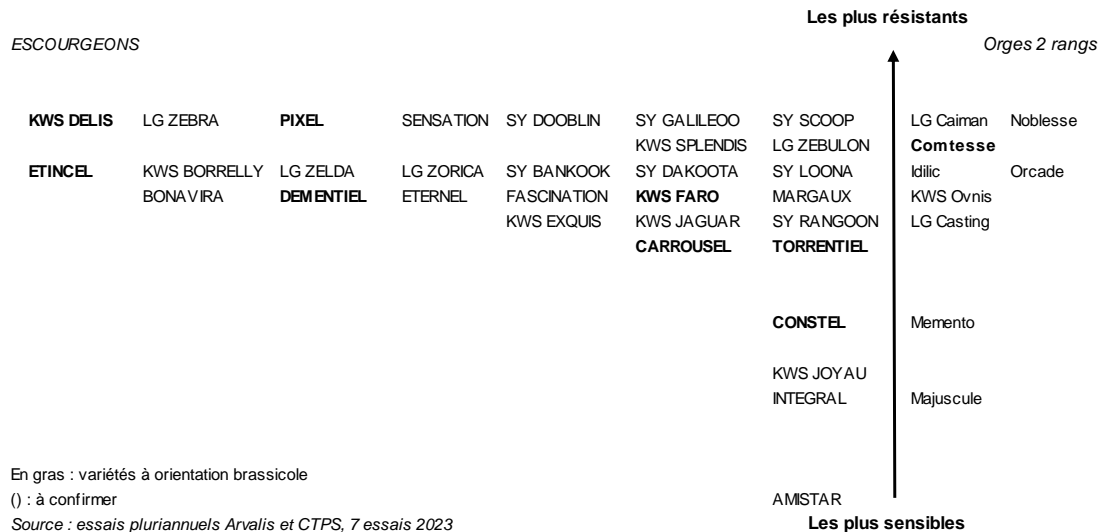
Les stades observés sont également très échelonnés. Quasiment toutes les parcelles ont entamé la montaison.

• Oïdium

L'oïdium est signalé dans la Loire, la Drôme, le Rhône et l'Ain

- sur 7 parcelles sur F3 avec 20 à 90% de feuilles atteintes
- sur 3 parcelles sur F2 avec 10 à 30% de feuilles atteintes
- pas de signalement sur F1

L'oïdium n'est plus une maladie importante sur orge hormis sur quelques variétés très sensibles. Les différences de tolérance variétales existent, comme le montre la figure ci-dessous :



Dans l'état actuel du réseau, le risque oïdium est faible.



• Rhynchosporiose

La rhynchosporiose est signalée dans l'Ain et l'Isère.

- sur 6 parcelles sur F3 avec 10 à 40% de feuilles atteintes
- sur 1 parcelle sur F2 avec 10% de feuilles atteintes
- pas de signalement sur F1

La présence de ce champignon provoque sur les feuilles d'orge des taches blanches à bordures foncées, sans points noirs, très caractéristiques. La maladie monte progressivement vers les étages foliaires supérieurs à la faveur de pluies et de températures fraîches



Rhynchosporiose : seuil de risque (observer F1 à F3) et échelle de tolérance variétale

<p><i>Observer à partir du stade « 1 nœud »</i> Souvent la première maladie observée.</p> <p>L'élévation des températures vers la fin de la montaison ralentit son développement.</p> <p>Situations à risque :</p> <ul style="list-style-type: none"> - Variétés sensibles - Pluies fréquentes pendant la montaison <p>Symptômes : Taches blanches à bordures foncées, sans points noirs.</p>	<p><i>Période de contrôle : du stade « 1 nœud » au stade « sortie des barbes »</i></p> <p>Variétés sensibles : Plus de 10 % des feuilles atteintes et plus de 5 jours avec pluies > 1 mm depuis le stade « 1 nœud ».</p> <p>Variétés moyennement et peu sensibles : Plus de 10 % des feuilles atteintes et plus de 7 jours avec pluies > 1 mm depuis le stade « 1 nœud ».</p>
---	---



ESOURGEONS



() : à confirmer

En gras : variétés à orientation brassicole

Source : Essais pluriannuels Arvalis et CTPS, 7 essais 2023

Dans l'état actuel du réseau le risque rhynchosporiose est faible.



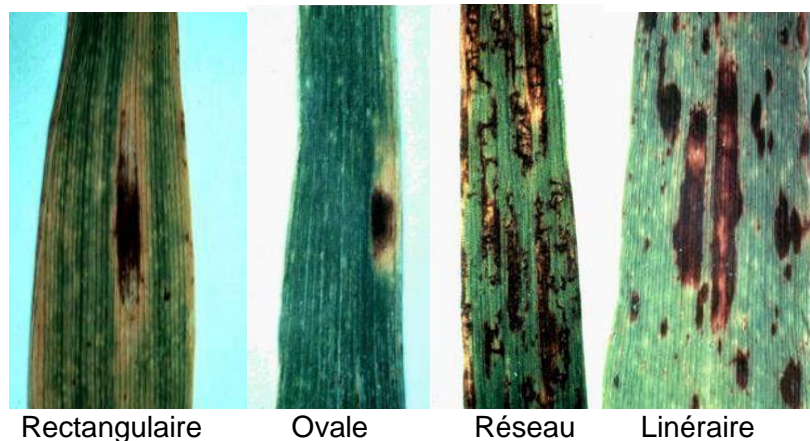
• helminthosporiose

L'helminthosporiose est signalée dans la Drôme, le Rhône, l'Isère et l'Ain

- sur 7 parcelles sur F3 : 3 parcelles avec plus de 50% de feuilles touchées et 4 parcelles avec moins de 50%
- sur 5 parcelles sur F2 : 2 parcelles avec plus de 50% de feuilles touchées et 3 parcelles avec moins de 50%
- pas de signalement sur F1


Rappel : caractéristiques de l'helminthosporiose

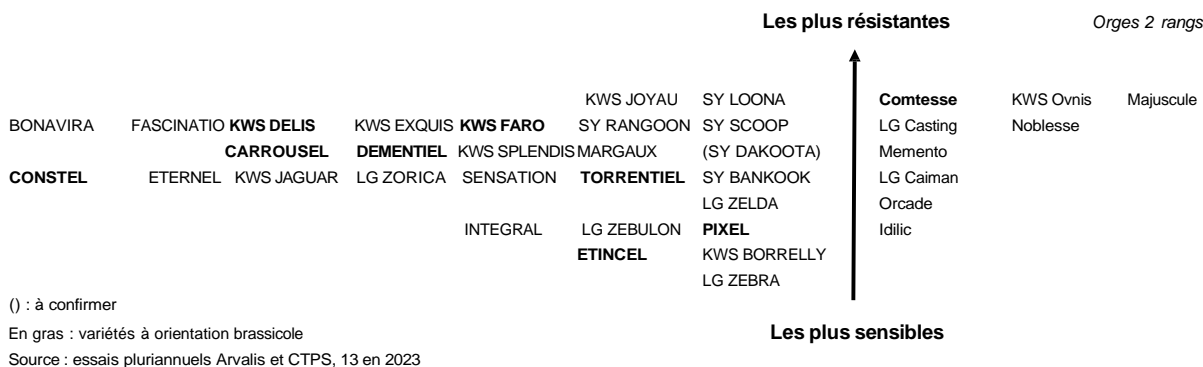
Une des particularités de ce champignon est de provoquer des taches de formes variées : rectangles, ovales, en réseau ou linéaires.



Dans tous les cas, elles se caractérisent par une couleur brune avec la présence non systématique mais courante d'un halo jaune. Les symptômes sont visibles de manière identique sur les deux côtés de la feuille. Cette maladie progresse des feuilles basses vers les feuilles hautes. On observe une évolution en paliers, du fait que la sporulation ne peut se faire que sur des tissus entièrement nécrosés.



<p>Observer à partir du stade « 1 nœud »</p> <p><u>Situations à risques</u> : variétés sensibles</p> <p><u>Symptômes</u> : coloration brun foncé des deux faces. Halo jaune non systématique mais caractéristique de l'helminthosporiose. Symptômes linéaires fréquents.</p> 	<p>Période de contrôle : du stade « 1 nœud » au stade « gaine éclatée »</p> <p><u>Variétés sensibles</u> : plus de 10 % des feuilles atteintes.</p> <p><u>Variétés moyennement et peu sensibles</u> : plus de 25 % des feuilles atteintes.</p> <p>Comptabiliser ensemble les feuilles atteintes de rhynchosporiose et d'helminthosporiose dès le stade « 1 nœud ». Si la somme des feuilles atteintes par l'une ou l'autre des maladies dépasse 10 ou 25 % (selon la sensibilité variétale), le seuil est atteint.</p>
--	--



Le risque helminthosporiose est modéré cette semaine. Une observation attentive des parcelles d'orge sera indispensable après l'épisode pluvieux qui, combiné à des températures douces, risque d'amplifier le développement de la maladie.



• **Rouille naine**

La rouille naine est signalée sur une parcelle dans le Rhône sur 20% des F3.



Autre remarque : aucun symptôme de virose n'est dans le réseau.

- Pour plus d'information sur les résistances aux PPP : [R4P \(r4p-inra.fr\)](http://R4P(r4p-inra.fr))

Note commune 2023
INRAE, ANSES, ARVALIS - Institut du Végétal pour la
gestion de la résistance aux fongicides utilisés pour lutter
contre les maladies des céréales à paille



<https://www.arvalis.fr/file-download/download/public/210178>

Pour en savoir plus : EcophytoPIC, le portail de la protection intégrée :
<https://ecophytopic.fr/>

Publication hebdomadaire. Toute reproduction même partielle est soumise à autorisation

Directeur de publication : Gilbert GUIGNAND, Président de la Chambre Régionale d'Agriculture Auvergne-Rhône-Alpes

Coordonnées du référent : Perrine VAURE (CRA AURA perrine.vaure@aura.chambagri.fr, 06 76 24 46 48)

À partir d'observations réalisées par : des coopératives et négoce agricoles, des instituts techniques, des Chambres d'Agriculture de la région Auvergne-Rhône-Alpes, des syndicats de producteurs et avec la participation des agriculteurs.

Ce BSV est produit à partir d'observations ponctuelles. Il donne une tendance de la situation sanitaire régionale, celle-ci ne peut pas être transmise telle quelle à la parcelle. Pour chaque situation phytosanitaire, les producteurs de végétaux, conseillers agricoles, gestionnaires d'espaces verts ou tous autres lecteurs doivent aller observer les parcelles ou zones concernées, avant une éventuelle intervention. La Chambre régionale dégage toute responsabilité quant aux décisions prises par les agriculteurs concernant la protection de leurs cultures.

Action du plan Ecophyto piloté par les ministères en charge de l'agriculture, de l'écologie, de la santé et de la recherche, avec l'appui technique et financier de l'Office français de la Biodiversité.

