

N°10

Date de publication

11 avril 2024

Date d'observation

8 avril 2024



Grandes cultures



À retenir cette semaine

- [Colza](#)

La floraison est désormais bien engagée. La proportion d'1/3 des parcelles avec chute des premiers pétales est amenée à progresser rapidement, à la faveur de la remontée des températures.

- **Sclérotinia** : risque élevé sur l'ensemble des parcelles.
- **Pucerons cendrés** : risque faible à moyen localement. Vigilance renforcée.
- **Charançon des siliques** : risque faible à moyen. Surveillance recommandée.

- [Céréales à paille](#)

Stades :

- Les blés et orges s'échelonnent d'un nœud à dernière feuille étalée.
- Les stades restent très en avance, avec des cumuls de températures record.

Maladies :

- Les pluies régulières et les températures douces ont favorisé les maladies foliaires, **dont la pression est bien plus élevée à ce stade que les années précédentes**
- Orge : helminthosporiose, rhynchosporiose et oïdium sont à surveiller, surtout sur variétés sensibles et semis d'octobre
- Blé : septoriose, rouille jaune et rouille brune sont à surveiller, surtout sur variétés sensibles et sur semis d'octobre
- La douceur encore annoncée les jours à venir et de potentielles pluies en début de semaine prochaine représentent des conditions favorables à la poursuite du développement des maladies foliaires.

Crédit photo : Réseau des Chambres d'Agriculture





Si le rôle des vers de terre dans la fertilité des sols est admis depuis longtemps, leur implication dans la vitalité des cultures peut l'être aussi. Ils contribuent à l'enracinement, la nutrition et l'hydratation des végétaux, et ainsi à leur bon développement et à une meilleure résistance aux stress, aux phytophages et/ou aux maladies.

Consultez la note nationale vers de terre [ici](#)

- **La note oiseaux :**

Les suivis des 30 dernières années en France, montrent une chute des effectifs d'oiseaux spécialistes des milieux agricoles (ex : Alouettes, Perdrix, Pipits, ...), et une relative stabilité ou augmentation chez les espèces généralistes (ex : Pigeons, Corneilles, Pies,...). Pour autant, les systèmes agricoles peuvent accueillir une grande diversité et quantité d'oiseaux, qui contribuent à son bon fonctionnement, et à la santé des cultures. Plus d'informations [ICI](#).

- **Abeilles sauvages : INFORMATION BIODIVERSITE**



La diversité de ce que nous pouvons nommer abeilles, regroupe près de 20 000 espèces dans le monde, sociales (+20%) ou solitaires (+80%), généralistes ou spécialistes, à langue courte ou longue pour butiner des fleurs à formes singulières. Elles incluent les bourdons. Leur importance dans la sécurité alimentaire mondiale est bien établie et des études concernant plusieurs cultures à des échelles locales font consensus : le rendement baisse lorsque l'abondance et la diversité des pollinisateurs diminuent. Plus d'information [ici](#).

- **Protection des pollinisateurs : REGLEMENTATION**

Depuis le 1er janvier 2022, les conditions d'autorisation et d'utilisation des produits phytopharmaceutiques en période de floraison pour certaines cultures ainsi que l'étiquetage de ces produits sont encadrés par l'arrêté du 20 novembre 2021 relatif à la protection des abeilles et des autres insectes pollinisateurs et à la préservation des services de pollinisation lors de l'utilisation des produits phytopharmaceutiques. Ces conditions visent aussi bien les insecticides et acaricides que les fongicides et herbicides, ainsi que les adjuvants. Pour plus d'informations : [LIEN](#)

- **Information biodiversité : Flore bord de champ**



La flore herbacée sauvage des bords de champs est souvent peu considérée, sinon comme potentiel foyer d'adventices des cultures et perte de surface cultivée. Bien gérés, les bords de champs peuvent pourtant limiter le développement d'adventices et comporter de nombreux atouts agro-écologiques. Loin d'être marginal à l'échelle du paysage, un réseau de bords de champs herbacés bien formé, est aussi très important pour la biodiversité, la qualité de l'eau et le territoire.



Résistance aux fongicides sur céréales à paille

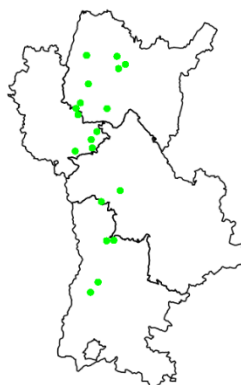
[Résistance aux fongicides sur céréales à paille - note commune 2024 | Ecophytopic](#)



Réseau 2023-2024

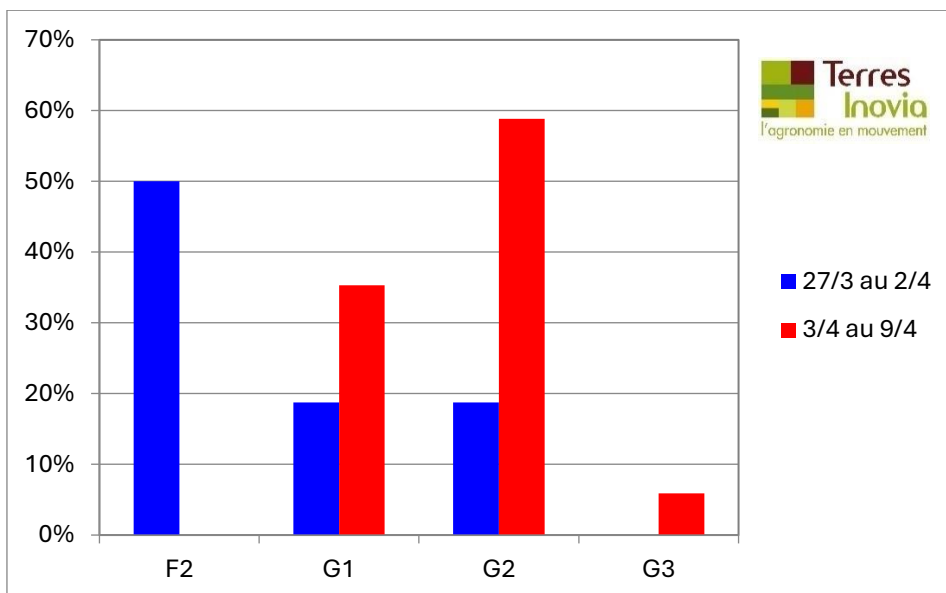
Parcelles BSV observées du 2024-04-02 au 2024-04-09

17 parcelles ont fait l'objet d'un suivi cette semaine.
La carte ci-contre décrit la répartition de ces parcelles sur le territoire



Stade des colzas

Les parcelles de colza poursuivent leur progression rapide. Le stade G2 (BBCH71) caractérisés par les 10 premières siliques de la hampe principale compris entre 2 et 4 cm, représente 60% des parcelles du réseau. Ainsi, la chute des premiers pétales est effective sur l'ensemble des parcelles du réseau.



Ravageurs

- **Puceron cendré**

Biologie de l'insecte : les aptères sont de couleur jaunâtre à la mue. Une sécrétion cireuse leur confère leur aspect gris cendré. Les individus sont regroupés en colonie serrées. Ils entraînent une déformation des feuilles, des rougissements et/ou des décolorations de plante.

Période de risque : de la reprise de la végétation, au stade G4 (10 premières siliques bosselées).



Colonie de pucerons cendrés en manchons (crédit : Terres Inovia)

Seuil indicatif de risque : 2 colonies par m². Une colonie peut désigner un manchon (cf. photo ci-contre) ou bien seulement quelques individus.

Observation : 3 parcelles sur 17 suivies signalent la présence de pucerons cendrés. 2 parcelles atteignent le seuil indicatif de risque (dont 1 déjà signalée la semaine dernière).

Rappel semaine précédente : 1 parcelle sur 18 suivies signale la présence de pucerons cendrés, à hauteur de 2 colonies par m² (Drôme).

Analyse du risque

La situation évolue peu en une semaine.

Le risque se maintient globalement à un niveau faible, et se montre localement plus important.

L'évaluation du risque est à réaliser impérativement à l'échelle de chaque parcelle.



Une surveillance minutieuse est recommandée. La coloration violacée de l'extrémité des tiges est un indicateur à prendre en compte. Il témoigne généralement de la présence des tous premiers individus parfois difficiles à observer.

La prise de décision pour le contrôle de ce parasite doit tenir compte aussi de la présence des auxiliaires (larves de coccinelle, syrpe, etc).

- **Charançon des siliques**

6 parcelles sur 15 observées signalent la présence de charançons des siliques. Le seuil indicatif de risque est dépassé dans 3 situations.

En bordure, l'insecte est signalé dans 8 parcelles.



Période de risque : du stade G2 (10 premières siliques ont une longueur comprise entre 2 et 4 cm) au stade G4 (10 premières siliques bosselées).

Seuil indicatif de risque : 1 charançon pour 2 plantes, en moyenne. Pour l'évaluation du seuil, gérez séparément les bordures et l'intérieur de la parcelle. Les dégâts significatifs s'observent principalement en bordure des parcelles.

Rappel : le comptage se fait sur une moyenne de plantes consécutives (4 fois 5 plantes par exemple). Elle doit donc se faire sur des plantes avec ET sans charançons des siliques.

Analyse du risque

On note cette semaine une sensible évolution de la présence du charançon des siliques.

Selon les parcelles, le risque est à considérer faible à moyen.

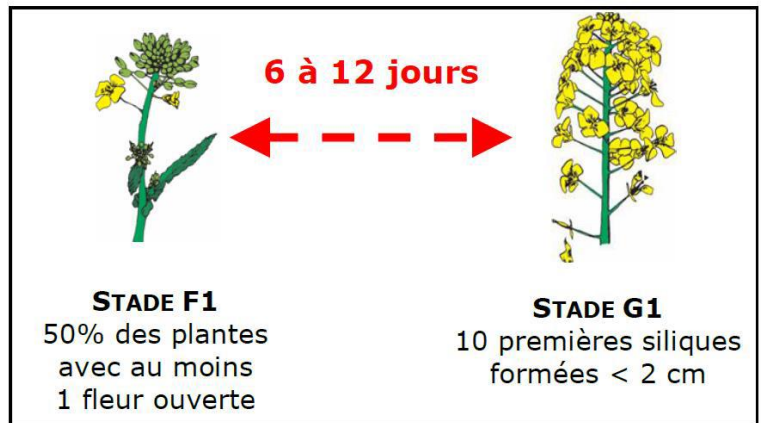


NB : le charançon des siliques n'est pas directement nuisible pour le colza. En perçant les siliques pour y déposer ses œufs, il représente un vecteur d'attaque pour les cécidomyies, face auxquelles la lutte au champ n'est pas possible.

Maladies

- Sclérotinia

Période de risque : le stade G1 représente le début de la phase de risque. Il correspond à la chute des premiers pétales sur les feuilles. A partir de là, le champignon pourra coloniser la feuille puis la tige de colza. Attention, la date de ce stade peut varier d'une parcelle à l'autre.



Seuil de nuisibilité : il n'existe pas de seuil de nuisibilité pour le sclérotinia, car la gestion de la maladie se fait de façon préventive au stade G1. Il est donc nécessaire d'évaluer le risque à la parcelle, à partir de plusieurs critères :

- Les résultats des kits pétales, réalisés dès le stade F1 ;
- Le nombre de cultures sensibles présentes dans la rotation.
- Les conditions climatiques au cours de la floraison, favorables ou non à la germination des sclérotés. Les conditions humides, avec 90% d'humidité relative dans le couvert pendant 3 jours, et une température supérieure à 10°C, favoriseront l'expression de la maladie.

Observations

Nous disposons à ce jour de 10 résultats de kits pétales. Parmi ces 10 résultats, 8 indiquent un taux de contamination de plus de 30% des pétales.

Département	Commune	Taux de fleurs contaminées
26	SAINT-PAUL-LES-ROMANS	3
26	EYMEUX	53
69	CAILLOUX-SUR-FONTAINES	40
01	BOURG-SAINT-CHRISTOPHE	87
1	CIVRIEUX	60
38	LA COTE-SAINT-ANDRE	60
69	GENAY	37
1	CEYZERIAT	30
1	CERTINES	20
1	BOURG-EN-BRESSE	40

Analyse du risque

Désormais l'ensemble des parcelles du réseau ont atteint le stade sensible vis-à-vis des risques de contamination, marqué par la chute des premiers pétales. Les conditions actuelles, de températures, et d'épisodes pluvieux sont favorables aux contaminations.

Ce risque de contamination est confirmé par 8 kits pétales sur 10 indiquant un résultat positif. Par conséquent le risque est considéré élevé.



Rappel des conditions favorables aux contaminations : humidité relative de plus de 90 % dans le couvert durant 3 jours pendant la floraison et une température moyenne journalière supérieure à 10°C.

Pour aller plus loin



[Réseau de Réflexion et de Recherches sur les Résistances aux Pesticides](#)

Pour plus d'information sur les moyens de lutte et sur l'état des résistances, veuillez consulter la [note commune ANSES – INRA – Terres Inovia](#).

ANNEXE 1 : Rappel des stades

Stade E (BBCH 57) : Boutons séparés. Les pédoncules floraux s'allongent en commençant par ceux de la périphérie.

Stade F1 (BBCH 61) : 50% des plantes avec au moins une fleur ouverte.

Stade F2 (BBCH 62) : allongement de la hampe florale, nombreuses fleurs ouvertes

Stade G1 (BBCH 65) : chute des premiers pétales. Les 10 premières siliques ont une longueur inférieure à 2 cm. La floraison des inflorescences secondaires commence à ce stade

Stade G2 (BBCH 71) : les 10 premières siliques de la hampe principale ont une longueur comprise entre 2 et 4 cm.

Stade E
Boutons séparés, les
pédoncules s'allongent



Stade F1
Premières fleurs ouvertes sur
50 % des plantes



Stade G1
Chute des 1^{ers} pétales. Les 10
premières siliques
ont une longueur < à 2 cm. La
floraison des inflorescences
2^{ndaires} commence à ce stade



Stade G2 : les 10 premières
siliques de la hampe
principale ont une longueur
comprise entre 2 et 4 cm.
Stade G3 : Les 10
premières siliques ont une
longueur supérieure à 4 cm.



Stade G4
G4 - les 10 premières siliques
de la hampe principale sont
bosselées





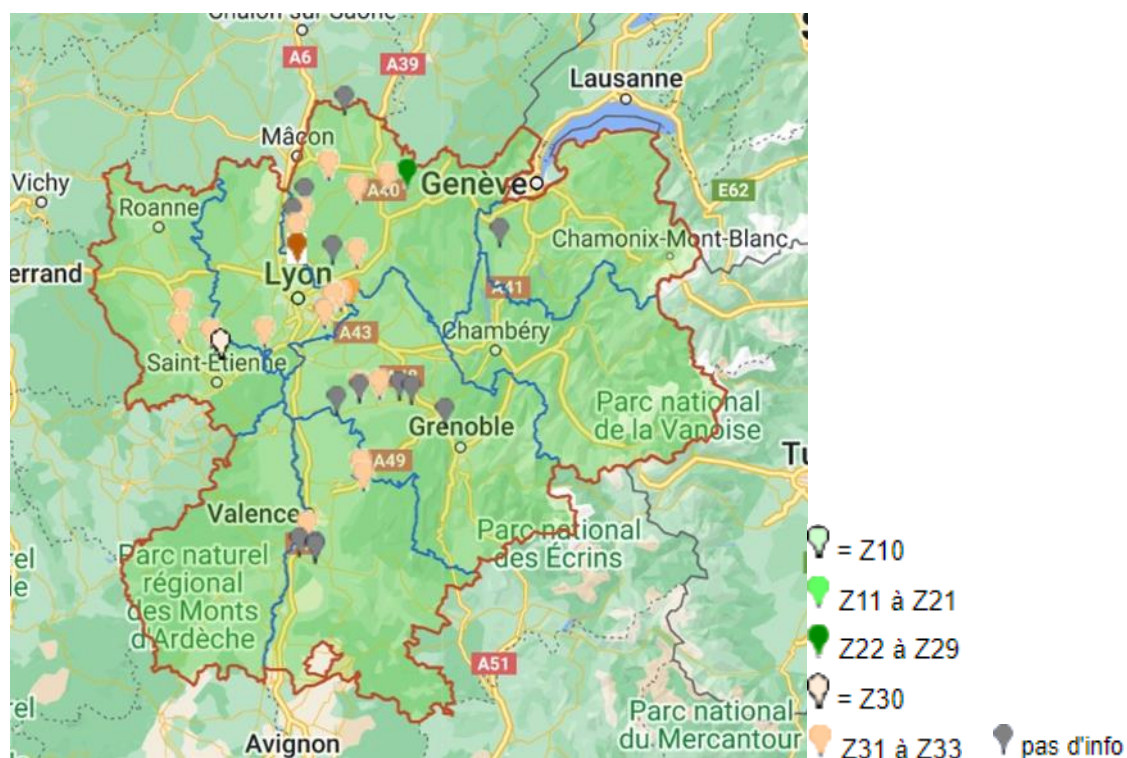
Céréales à paille

➤ Blé tendre

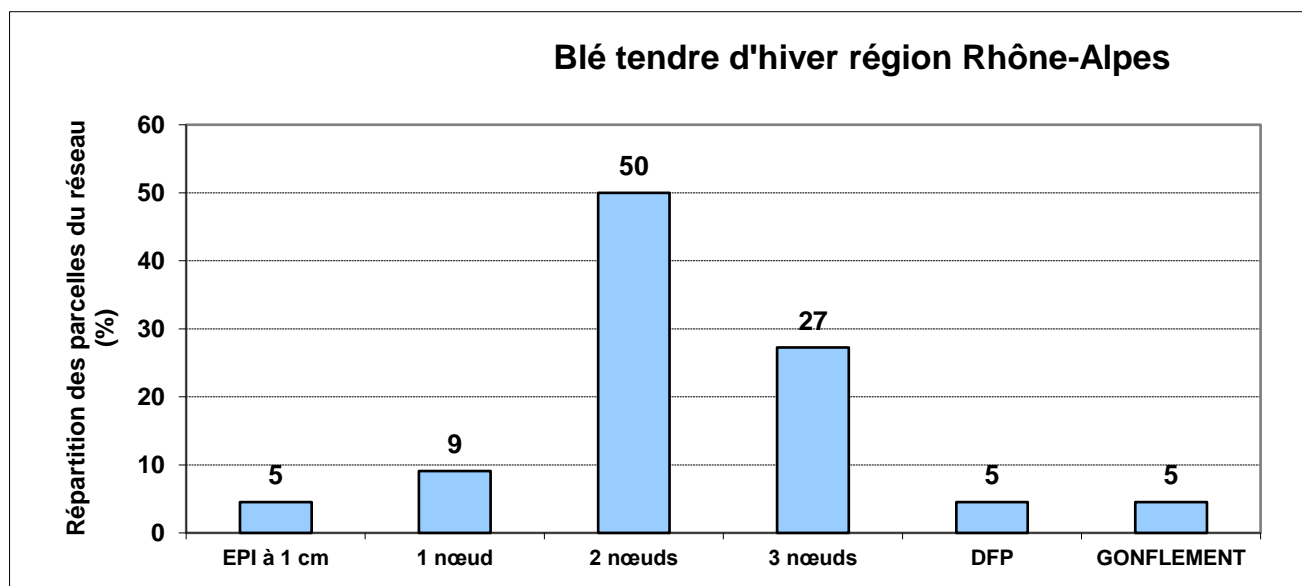
23 parcelles de blé tendre ont été observées cette semaine :

- 8 dans l'Ain
- 5 dans le Rhône
- 2 dans l'Isère
- 5 dans la Loire
- 3 dans la Drôme

La répartition géographique des parcelles blé tendre et leur stade est la suivante :

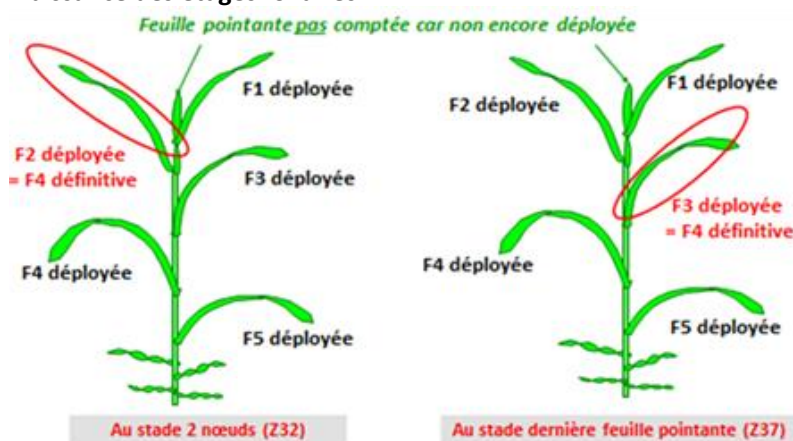


La répartition des stades est la suivante :



Les stades restent très échelonnés, et en avance par rapport à la normale. Le feuillage définitif continue de se mettre en place pour la majorité des parcelles.

Aide à la reconnaissance des étages foliaires :



Etat sanitaire

• Oïdium

L'oïdium est signalé :

- sur 10 parcelles sur feuille F3 avec 10 à 80% de feuilles atteintes
- sur 2 parcelles sur feuille F2 avec 10% à 40% de feuilles atteintes
- sur 1 parcelle sur feuille F1 avec 10% de feuilles atteintes



Seuils indicatifs de risque pour l' oïdium à partir du stade épi 1 cm	
Variétés sensibles	Autres variétés
Plus de 20 % des 3 dernières feuilles sont couvertes à plus de 5 % de leur surface par un feutrage blanc	Plus de 50 % des 3 dernières feuilles sont couvertes à plus de 15 % de leur surface par un feutrage blanc

Echelle de résistance des variétés de blé tendre à l'oïdium :

L'oïdium n'est plus une maladie importante sur blé tendre, mais des différences de tolérance variétales existent toujours :

Echelle de résistance à l'oïdium

Références

Nouveautés et variétés récentes

Les plus résistants

Résistant		LG SKYSCRAPER KWS DAG	↑	LG AIKIDO AMPLEUR ANDORRE	KWS ASTRUM CELEBRITY	KWS PERCEPTIUM RGT WINDO
Assez résistant		RGT LETSGO GARFIELD LG AUDACE HYACINTH		BALZAC JERIKO KWS ERRUPTIUM PICTAVUM	LG ARLETY KWS TEORUM KWS PARFUM RGT LUXEO	SU BLASON SU MOUSQUETON RGT PALMEO SU ADDICTION
Moyennement résistant		RUBISKO COMPLICE		BACHELOR RGT TWEETEO LG ABILENE	DJANGO SHREK LG ACADIE	INTENSITY SU HYNTECT REALITY
Assez sensible		WINNER		KAROQUE HEMINGWAY	SHAUN LG AKATHON	SU HYREAL
Sensible		SY ADMIRATION TENOR		PONDOR (GELUCK)	RGT PACTEO LG ABRAZO	

Les plus sensibles

() : à confirmer

Source : essais pluriannuels de post inscription (ARVALIS et partenaires) et d'inscription (CTPS/GEVES)

Le risque oïdium reste relativement faible.



• Rouille jaune

La rouille jaune n'est pas signalée dans le réseau. Hors réseau, des signalements existent sur variétés sensibles.

Les variétés sensibles, identifiées dans le tableau ci-dessous, sont à surveiller à partir du stade 1 nœud :



Rouille jaune : pustules alignées caractéristiques.



Rouille jaune : une apparition par foyer dans la parcelle

Echelle de résistance à la rouille jaune

Références		Nouveautés et variétés récentes			
Résistants			INTENSITY		
	KWS ULTIM	KWS EXTASE	KWS ASTRUM	REALITY	SHREK
			KWS ERRUPTIUM	LG AIKIDO	RGT PROPULSO
			BALZAC	RGT WINDO	SU HYNTECT
					SY TRANSITION
Assez résistants	JUNIOR	CHEVIGNON	ANDORRE	LG ABILENE	RGT PACTEO
		KWS SPHERE	SU MOUSQUETON		SU HYPACARDI
			BACHELOR	HEMINGWAY	KWS AGRUM
		ARCACHON	SU ADDICTION	SY ADMIRATION	LG ABRAZO
	WINNER	HYACINTH	AMPLEUR	JERIKO	KWS PARFUM
			(THALAMUS)		PONDOR
Moyennement sensibles		GARFIELD	KAROQUE	KWS PERCEPTIUM	LG AKATHON
RGT CESARIO	LG AUDACE	LG ABSALON	CELEBRITY	SU BLASON	
			DJANGO	RGT LUXEO	KWS TEORUM
Assez sensibles			LG ARLETY		
			LG ACADIE	RGT TWEETEO	SU HYREAL
		PRESTANCE			
		COMPLICE			
Très sensibles			RGT PALMEO		
			PICTAVUM		
		CAMPESINO			

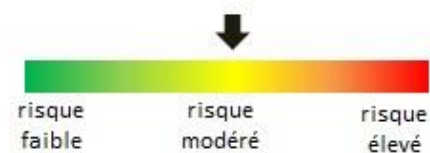
() à confirmer

Source : essais pluriannuels de post-inscription (ARVALIS et partenaires) et d'inscription (CTPS/GEVES).

A ce jour le risque rouille jaune est faible sur variétés tolérantes, surtout en semis tardifs.



Le risque est modéré sur variétés sensibles, surtout pour les semis du mois d'octobre (situation peu représentée dans le réseau d'observation)



• Septoriose

- sur 14 parcelles sur F3, avec de 10 à 100% de feuilles touchées, dont 4 parcelles avec plus de 80% de feuilles touchées
- sur 9 parcelles sur F2, avec de 10 à 80% de feuilles touchées, dont 3 parcelles avec plus de 50% de feuilles touchées
- sur 3 parcelles sur F1, avec 10, 60 et 100% de feuilles touchées

Le modèle SEPTOLIS indique ci-dessous des niveaux de risque indicatifs pour une variété sensible (KWS Ultim) et une tolérante (LG Absalon), pour 3 dates de semis (15/10, 07/11 et 20/11, attention à l'ordre des colonnes) pour 7 stations météo de la région.

Il s'agit d'une évaluation du risque sur la base de données climatiques, de la sensibilité variétale et de la date de semis, qui ne peut remplacer une observation de terrain.

Simulation : 09/04/2024		Variete : KWS ULTIM, semée le :			Variete : LG ABSALON, semée le :		
ARVALiS	Station :	15/10/2023	20/11/2023	07/11/2023	15/10/2023	20/11/2023	07/11/2023
Departement : 01	CEYZERIAT	+++	--	--	--	--	--
Departement : 01	MISERIEUX	+++	--	--	--	--	--
Departement : 26	MONTELIMAR	+++	++	++	++	--	--
Departement : 26	ETOILE	++	--	++	--	--	--
Departement : 38	BEAUREPAIRE	+++	--	++	--	--	--
Departement : 42	ST ETIENNE-ANDREZIEUX-BOUTHEON	++	--	--	--	--	--
Departement : 69	LYON-ST-EXUPERY-COLOMBIER-SAUGNIEU	+++	--	++	--	--	--

Risque Fort +++ Risque Modéré ++ Risque Faible --

Seuils indicatifs de risque pour la septoriose (à partir du stade 2 nœuds) et échelle de résistance variétale



Seuils indicatifs de risque pour la septoriose sur blé	
A partir du stade deux nœuds	
Variétés sensibles	Autres variétés
Plus de 20 % des F 2 déployées à 2 nœuds = F4 définitives présentent des symptômes	Plus de 50 % des F 2 déployées à 2 nœuds = F4 définitives présentent des symptômes
Plus de 20 % des F 3 déployées à dernière feuille pointante présentent des symptômes	Plus de 50 % des F 3 déployées à dernière feuille pointante présentent des symptômes



Echelle de résistance à la septoriose (2023)

Références	Les plus résistants						Nouveautés et variétés récentes
Assez résistant	LG ABSALON	KWS EXTASE	SHREK	SU HYNTACT			
			BALZAC	JERIKO	RGT WINDO		
RGT CESARIO JUNIOR	GARFIELD	HYACINTH	INTENSITY	KWS ASTRUM	KWS ERRUPTIUM	LG ABILENE	
Peu sensible		CHEVIGNON	PONDOR	RGT LUXEO	SU MOUSQUETON		
			HEMINGWAY	KAROQUE	KWS PARFUM	SY TRANSITION	
PRESTANCE	WINNER	RGT LETSGO	LG ARLETY	SHAUN	SU HYCARDI	SU HYREAL	
	KWS SPHERE	CAMPESINO	KWS PERCEPTIUM	SU ADDICTION	BACHELOR		
Moyennement sensible			ANDORRE				
	ARCACHON	LG AUDACE	LG AKATHON	RGT PACTEO	RGT TWEETEO		
		GRIMM	AMPLEUR	CELEBRITY	LG ABRAZO	RGT PALMEO	
	TENOR	COMPLICE	LG ACADIE				
			PICTAVUM				
Assez sensible							
		GERRY	DJANGO	KWS TEORUM	RGT PROPULSO	SU BLASON	
	PROVIDENCE	KWS ULTIM					
Sensible	SY ADMIRATION	LG SKYSCRAPER					
		RGT SACRAMENTO					
			LG AIKIDO				
			REALITY				

Les plus sensibles

() : à confirmer

Source : essais pluriannuels de post-inscription (ARVALIS et partenaires) et d'inscription (CTPS/GEVES)

Les pluies récentes ont été favorables à la propagation de la maladie sur les étages foliaires supérieurs, et les températures douces annoncées devraient continuer de favoriser son expression.

Le risque septoriose reste faible pour les variétés tolérantes semées après le 1er novembre.



Ce risque devient modéré pour les variétés sensibles semées début novembre et les variétés tolérantes semées la deuxième moitié d'octobre



Il est élevé pour les variétés sensibles semées la deuxième moitié d'octobre



⚠ « Méthodes alternatives : Des produits de biocontrôle existent. » La liste des produits phytosanitaires de biocontrôle est consultable sur : <https://ecophytopic.fr/reglementation/protger/liste-des-produits-de-biocontrole>

• Rouille brune

La rouille brune est observée sur 3 parcelles de la Drôme et du Rhône de 10% à 60% des F3 et sur 2 parcelles sur 10 à 30% des F2.

<p>ROUILLE BRUNE <i>Intervention stade DFP-DFE ou Epiaison-Floraison</i> La rouille brune est plus fréquente et précoce dans le sud de la région mais apparaît régulièrement plus au nord. Quand elle apparaît tôt comme en 2007, elle peut s'étendre très rapidement et occasionner des dégâts importants.</p>	<p>OBSERVER À PARTIR DU STADE 2 NŒUDS les 3 feuilles supérieures</p> <p>CRITERE DETERMINANT : APPARITION DE LA MALADIE, pustules disposées aléatoirement, plutôt sur la face supérieure.</p> <p>SITUATIONS A RISQUE : Observation des premières pustules sur l'une des 3 feuilles supérieures</p>
---	--



La maladie est présente sur la partie sud de la région, une vigilance sur ce territoire est à adopter. Le risque est modéré, les parcelles les plus avancées et les variétés sensibles sont à surveiller.



➤ Blé dur

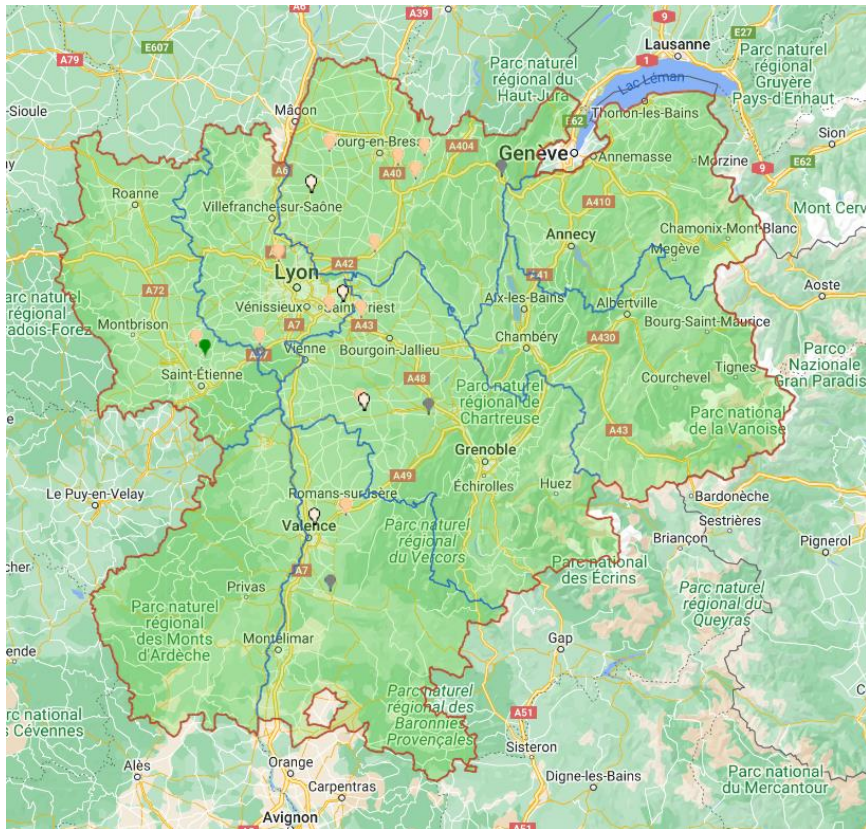
Deux parcelles de blé dur situées dans la Drôme ont été observées cette semaine. Ces parcelles sont au stade 2 nœuds.

Des traces d'oïdium et de septoriose sont signalées sur F3 sur les 2 parcelles.

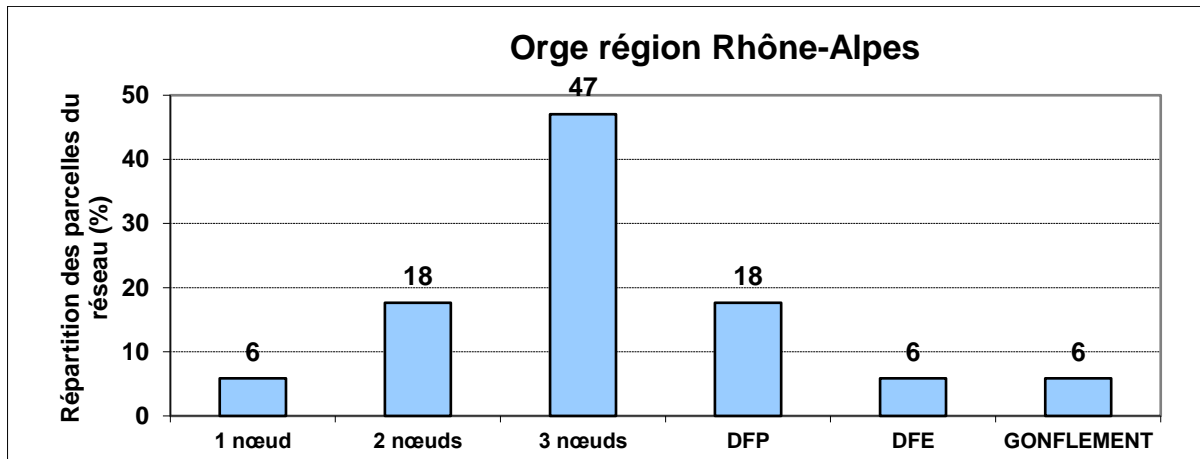
➤ ORGE

17 parcelles ont été observées cette semaine :

- 7 dans l'Ain,
- 2 dans la Drôme,
- 2 dans l'Isère,
- 2 dans la Loire,
- 4 dans le Rhône



La répartition des stades est la suivante :



Les stades observés sont également très échelonnés. La moitié des parcelles du réseau a été semée avant le 25/10, l'autre moitié après (jusqu'au 20 novembre).
Le feuillage définitif se met en place.

Etat sanitaire

• Oïdium

L'oïdium est signalé :

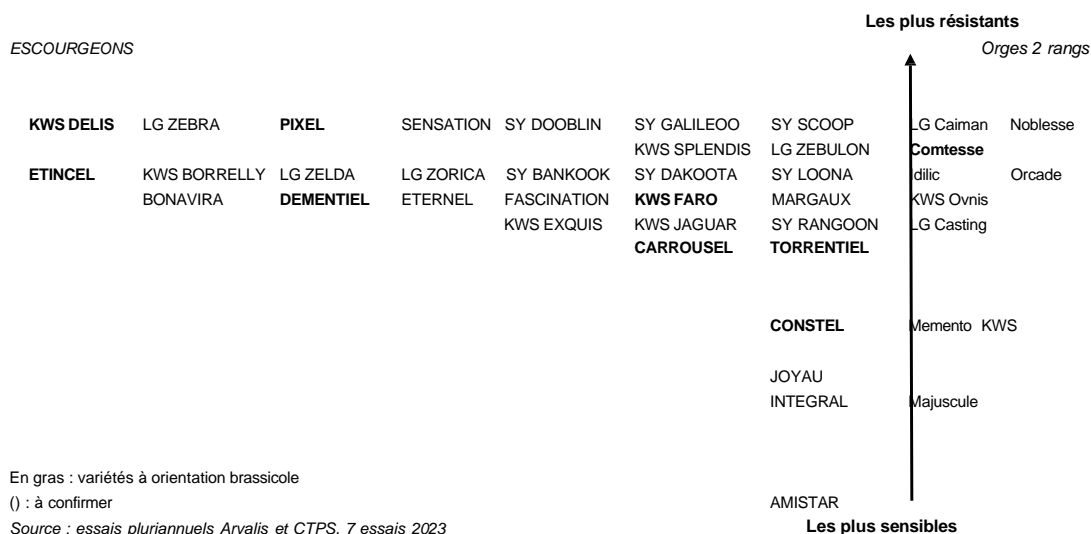
- sur 9 parcelles sur F3 avec 10 à 60% de feuilles atteintes
- sur 4 parcelles sur F2 avec 10 à 30% de feuilles atteintes
- sur 3 parcelles sur F1 avec 50 à 70% de feuilles atteintes

Seuil de risque

Variétés sensibles : si plus de 20% de feuilles atteintes sur un des étages

Variétés moyennement et peu sensibles (note > 5) : si plus de 50% de feuilles atteintes sur un des étages

L'oïdium n'est plus une maladie importante sur orge hormis sur quelques variétés très sensibles.
Les différences de tolérance variétales existent, comme le montre la figure ci-dessous :



Dans l'état actuel du réseau, le risque oïdium est modéré.



• Rhynchosporiose


La rhynchosporiose est signalée :

- sur 7 parcelles sur F3 avec 10 à 40% de feuilles atteintes
- sur 3 parcelles sur F2 avec 10 à 20% de feuilles atteintes
- pas de signalement sur F1

La présence de ce champignon provoque sur les feuilles d'orge des taches blanches à bordures foncées, sans points noirs, très caractéristiques. La maladie monte progressivement vers les étages foliaires supérieurs à la faveur de pluies et de températures fraîches.



Rhynchosporiose : seuil de risque (observer F1 à F3) et échelle de tolérance variétale

<p><i>Observer à partir du stade « 1 nœud »</i></p> <p>Souvent la première maladie observée.</p> <p>L'élévation des températures vers la fin de la montaison ralentit son développement. <u>Situations à risque</u> :</p> <ul style="list-style-type: none">- Variétés sensibles- Pluies fréquentes pendant la montaison <p><u>Symptômes</u> : Taches blanches à bordures foncées, sans points noirs.</p>	 <p><i>Période de contrôle : du stade « 1 nœud » au stade « sortie des barbes »</i></p> <p><u>Variétés sensibles</u> : Plus de 10 % des feuilles atteintes et plus de 5 jours avec pluies > 1 mm depuis le stade « 1 nœud ».</p> <p><u>Variétés moyennement et peu sensibles</u> : Plus de 10 % des feuilles atteintes et plus de 7 jours avec pluies > 1 mm depuis le stade « 1 nœud ».</p>
--	---



() : à confirmer

En gras : variétés à orientation brassicole

Source : Essais pluriannuels Arvalis et CTPS, 7 essais 2023

Dans l'état actuel du réseau le risque rhynchosporiose est modéré.



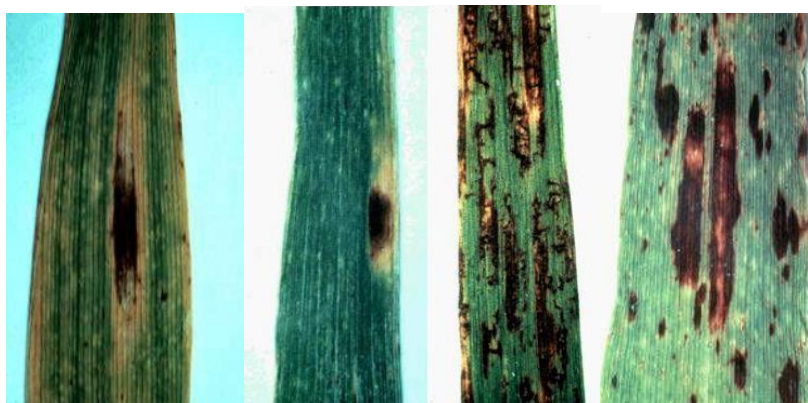
• Helminthosporiose

L'helminthosporiose est signalée :

- sur 6 parcelles sur F3 : 4 parcelles avec 10 à 40% de feuilles touchées et 2 parcelles avec 70 et 100% de feuilles atteintes
- sur 3 parcelles sur F2 : 2 parcelles avec 10 à 20% de feuilles touchées et 1 parcelle avec 90% de feuilles atteintes
- sur 2 parcelles sur F1 avec 10% de feuilles atteintes

Rappel : caractéristiques de l'helminthosporiose

Une des particularités de ce champignon est de provoquer des taches de formes variées : rectangles, ovales, en réseau ou linéaires.



Rectangulaire

Ovale


Réseau

Linéaire

Dans tous les cas, elles se caractérisent par une couleur brune avec la présence non systématique mais courante d'un halo jaune. Les symptômes sont visibles de manière identique sur les deux côtés de la feuille. Cette maladie progresse des feuilles basses vers les feuilles hautes. On observe une évolution en paliers, du fait que la sporulation ne peut se faire que sur des tissus entièrement nécrosés.



Seuil de risque de l'helminthosporiose (observer F1 à F3) et échelle de résistance variétale

<p><i>Observer à partir du stade « 1 nœud »</i></p> <p>Situations à risques : variétés sensibles</p> <p>Symptômes : coloration brun foncé des deux faces. Halo jaune non systématique mais caractéristique de l'helminthosporiose. Symptômes linéaires fréquents.</p> 	<p><i>Période de contrôle : du stade « 1 nœud » au stade « gaine éclatée »</i></p> <p>Variétés sensibles : plus de 10 % des feuilles atteintes.</p> <p>Variétés moyennement et peu sensibles : plus de 25 % des feuilles atteintes.</p> <p>Comptabiliser ensemble les feuilles atteintes de rhynchosporiose et d'helminthosporiose dès le stade « 1 nœud ». Si la somme des feuilles atteintes par l'une ou l'autre des maladies dépasse 10 ou 25 % (selon la sensibilité variétale), le seuil est atteint.</p>
---	---

					Les plus résistantes	<i>Orges 2 rangs</i>			
BONAVIRA	FASCINATIO	KWS DELIS	KWS EXQUIS	KWS FARO	KWS JOYAU	SY LOONA	Comtesse	KWS Ovnis	Majuscule
		CARROUSEL	DEMENTIEL	KWS SPLENDIS	SY RANGOON	SY SCOOP	LG Casting	Noblesse	
CONSTEL	ETERNEL	KWS JAGUAR	LG ZORICA	SENSATION	TORRENTIEL	(SY DAKOOTA)	Memento		
						SY BANKOOK	LG Caiman		
						LG ZELDA	Orcade		
				INTEGRAL	LG ZEBULON	PIXEL	Idilic		
					ETINCEL	KWS BORRELLY			
						LG ZEBRA			

() : à confirmer

En gras : variétés à orientation brassicole

Source : essais pluriannuels Arvalis et CTPS, 13 en 2023

Le risque helminthosporiose est modéré pour les variétés tolérantes et pour les semis postérieurs au 25 octobre



Le risque est plus important sur variétés sensibles pour les semis réalisés avant le 25 octobre :



• Rouille naine

La rouille naine est signalée sur une parcelle dans la Drôme sur F3 et F2, avec un développement limité.



➤ Pour plus d'information sur les résistances aux produits phytosanitaires : [R4P \(r4p-inra.fr\)](http://r4p.inra.fr)

Note commune 2023

INRAE, ANSES, ARVALIS - Institut du Végétal pour la gestion de la résistance aux fongicides utilisés pour lutter contre les maladies des céréales à paille

➤ Résistances aux fongicides
Céréales à paille

Note commune 2023
INRAE, Anses, ARVALIS

Observer la résistance et formuler des recommandations adaptées pour en retarder l'émergence et la progression contribuent positivement à une agriculture durable et moins dépendante des produits phytopharmaceutiques.

Cette note, rédigée par des représentants d'INRAE, de l'Anses et d'ARVALIS, dresse l'état des lieux, par maladie et par mode d'action, des résistances aux fongicides utilisés pour lutter contre les maladies des céréales à paille et formule des recommandations pour limiter les risques d'évolution de résistance et maintenir une efficacité satisfaisante. Elles se basent d'une part sur la connaissance du statut des résistances dans les populations (occurrences et fréquences des résistances, régions concernées, pertes d'efficacité éventuelles observées dans les essais), et d'autre part sur la connaissance des mécanismes de résistance et les caractéristiques des souches résistantes (niveau de résistance, spectre de résistance croisée notamment, valeur sélective). Ces différentes informations sont issues :

- du plan de surveillance national de la résistance aux produits phytopharmaceutiques piloté par la DGAL. Les analyses sont réalisées par l'unité CASPER de l'Anses (laboratoire de Lyon)
- des projets de recherche d'INRAE,
- d'autres plans de surveillance comme celui du Réseau Performance animé par ARVALIS, ou du groupe de travail de Végéphyt,
- des données de terrain, notamment issues d'essais d'efficacité en situation de résistance,
- des communications de professionnels et des sociétés phytopharmaceutiques auprès des experts du groupe de travail
- de la littérature scientifique.

<https://www.arvalis.fr/file-download/download/public/210178>

Pour en savoir plus : EcophytoPIC, le portail de la protection intégrée :
<https://ecophytopic.fr/>

Publication hebdomadaire. Toute reproduction même partielle est soumise à autorisation

Directeur de publication : Gilbert GUIGNAND, Président de la Chambre Régionale d'Agriculture Auvergne-Rhône-Alpes

Coordonnées du référent : Perrine VAURE (CRA AURA perrine.vaure@aura.chambagri.fr, 06 76 24 46 48)

À partir d'observations réalisées par : des coopératives et négoce agricoles, des instituts techniques, des Chambres d'Agriculture de la région Auvergne-Rhône-Alpes, des syndicats de producteurs et avec la participation des agriculteurs.

Ce BSV est produit à partir d'observations ponctuelles. Il donne une tendance de la situation sanitaire régionale, celle-ci ne peut pas être transmise telle quelle à la parcelle. Pour chaque situation phytosanitaire, les producteurs de végétaux, conseillers agricoles, gestionnaires d'espaces verts ou tous autres lecteurs doivent aller observer les parcelles ou zones concernées, avant une éventuelle intervention. La Chambre régionale dégage toute responsabilité quant aux décisions prises par les agriculteurs concernant la protection de leurs cultures.

Action du plan Ecophyto piloté par les ministères en charge de l'agriculture, de l'écologie, de la santé et de la recherche, avec l'appui technique et financier de l'Office français de la Biodiversité.

