

N°12

Date de publication

25 avril 2024

Date d'observation

22 avril 2024



Crédit photo : Réseau des Chambres d'Agriculture



CHAMBRE
D'AGRICULTURE
AUVERGNE-RHÔNE-ALPES



Grandes cultures



À retenir cette semaine

• Céréales à paille

Stades :

- Les blés s'échelonnent de 2 nœuds à épisaison avec la moitié entre dernière feuille étalée et gonflement et les orges de 3 nœuds à floraison avec plus de la moitié des parcelles entre gonflement et épisaison.
- Les stades restent en avance, malgré des températures revues à la baisse cette semaine.
- Le feuillage définitif est en place pour une grande partie des parcelles : l'impact des maladies à ce stade peut être très pénalisant sur le rendement des cultures.

Maladies :

- Les températures fraîches de la semaine passée semblent avoir ralenti l'évolution des maladies mais la pluie et la remontée des températures annoncées pourraient leur être favorable.
- Orge : l'helminthosporiose est la principale maladie à surveiller
- Blé : septoriose, rouille jaune et rouille brune restent à surveiller
- Le risque fusariose est à estimer à la parcelle au stade épisaison / début floraison.
- Les maladies du pied n'ont quasiment pas été relevées sur le réseau depuis le début des observations.



Si le rôle des vers de terre dans la fertilité des sols est admis depuis longtemps, leur implication dans la vitalité des cultures peut l'être aussi. Ils contribuent à l'enracinement, la nutrition et l'hydratation des végétaux, et ainsi à leur bon développement et à une meilleure résistance aux stress, aux phytophages et/ou aux maladies.

Consultez la note nationale vers de terre [ici](#)

- **La note oiseaux :**

Les suivis des 30 dernières années en France, montrent une chute des effectifs d'oiseaux spécialistes des milieux agricoles (ex : Alouettes, Perdrix, Pipits, ...), et une relative stabilité ou augmentation chez les espèces généralistes (ex : Pigeons, Corneilles, Pies,...). Pour autant, les systèmes agricoles peuvent accueillir une grande diversité et quantité d'oiseaux, qui contribuent à son bon fonctionnement, et à la santé des cultures. Plus d'informations [ICI](#).

- **Abeilles sauvages : INFORMATION BIODIVERSITE**



La diversité de ce que nous pouvons nommer abeilles, regroupe près de 20 000 espèces dans le monde, sociales (+20%) ou solitaires (+80%), généralistes ou spécialistes, à langue courte ou longue pour butiner des fleurs à formes singulières. Elles incluent les bourdons. Leur importance dans la sécurité alimentaire mondiale est bien établie et des études concernant plusieurs cultures à des échelles locales font consensus : le rendement baisse lorsque l'abondance et la diversité des pollinisateurs diminuent. Plus d'information [ici](#).

- **Protection des pollinisateurs : REGLEMENTATION**

Depuis le 1er janvier 2022, les conditions d'autorisation et d'utilisation des produits phytopharmaceutiques en période de floraison pour certaines cultures ainsi que l'étiquetage de ces produits sont encadrés par l'arrêté du 20 novembre 2021 relatif à la protection des abeilles et des autres insectes pollinisateurs et à la préservation des services de pollinisation lors de l'utilisation des produits phytopharmaceutiques. Ces conditions visent aussi bien les insecticides et acaricides que les fongicides et herbicides, ainsi que les adjuvants. Pour plus d'informations : [LIEN](#)

- **Information biodiversité : Flore bord de champ**



La flore herbacée sauvage des bords de champs est souvent peu considérée, sinon comme potentiel foyer d'adventices des cultures et perte de surface cultivée. Bien gérés, les bords de champs peuvent pourtant limiter le développement d'adventices et comporter de nombreux atouts agro-écologiques. Loin d'être marginal à l'échelle du paysage, un réseau de bords de champs herbacés bien formé, est aussi très important pour la biodiversité, la qualité de l'eau et le territoire.



Résistance aux fongicides sur céréales à paille

[Résistance aux fongicides sur céréales à paille - note commune 2024 | Ecophytopic](#)

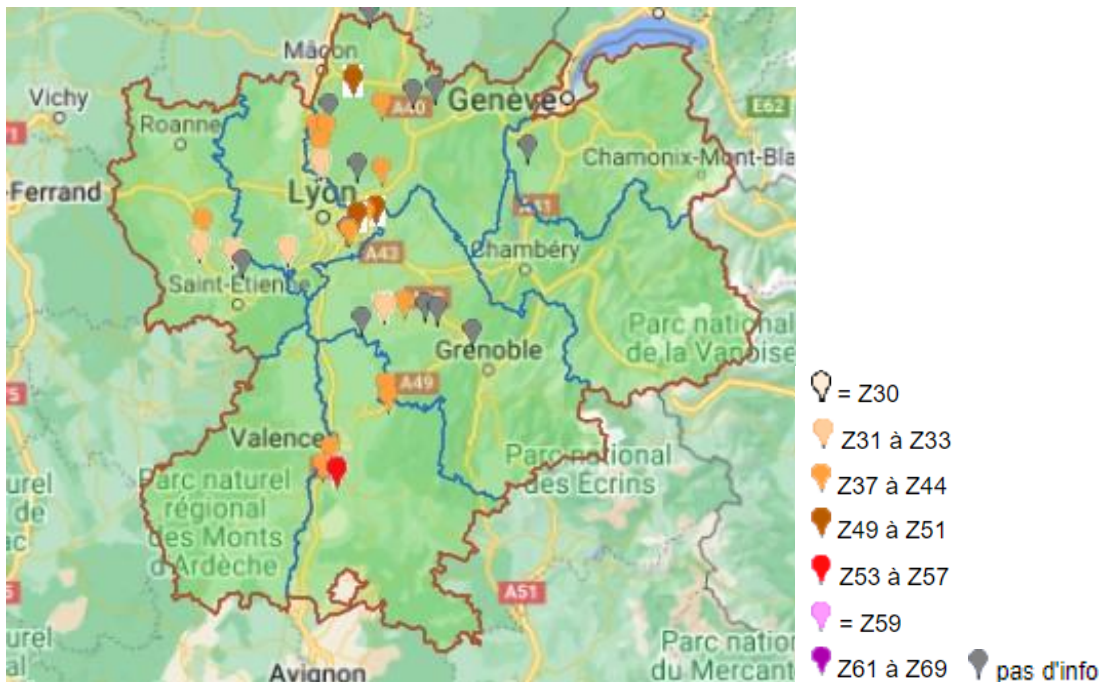
☞ Céréales à paille

➤ Blé tendre

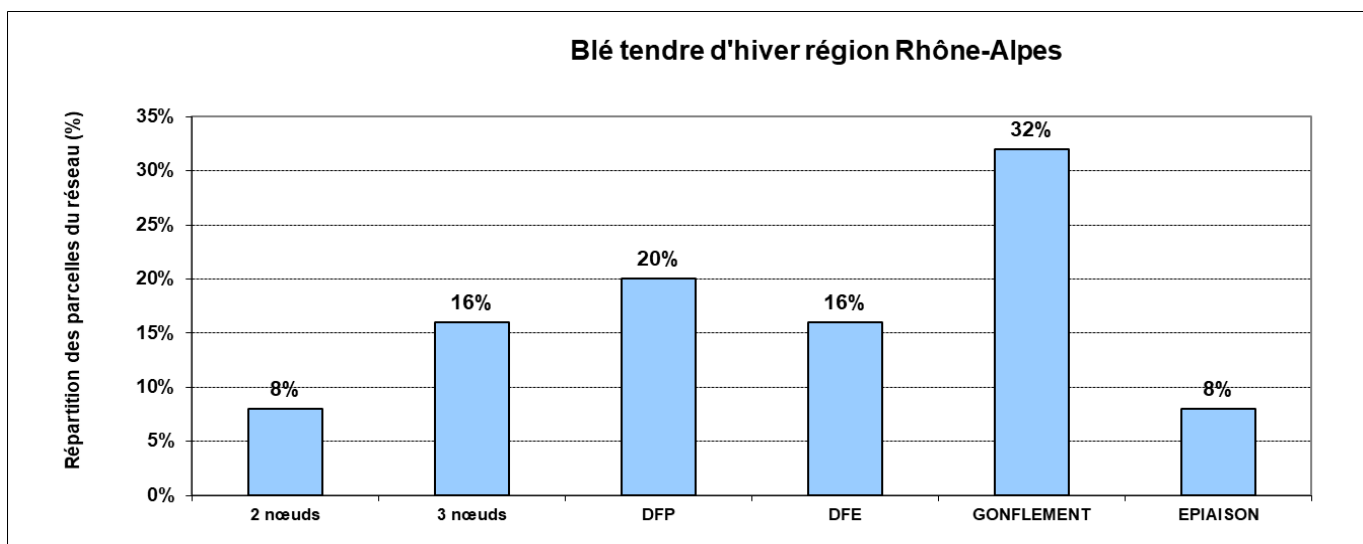
25 parcelles de blé tendre ont été observées cette semaine :

- 7 dans l'Ain
- 5 dans le Rhône
- 3 dans l'Isère
- 4 dans la Loire
- 6 dans la Drôme

La répartition géographique des parcelles blé tendre et leur stade est la suivante :

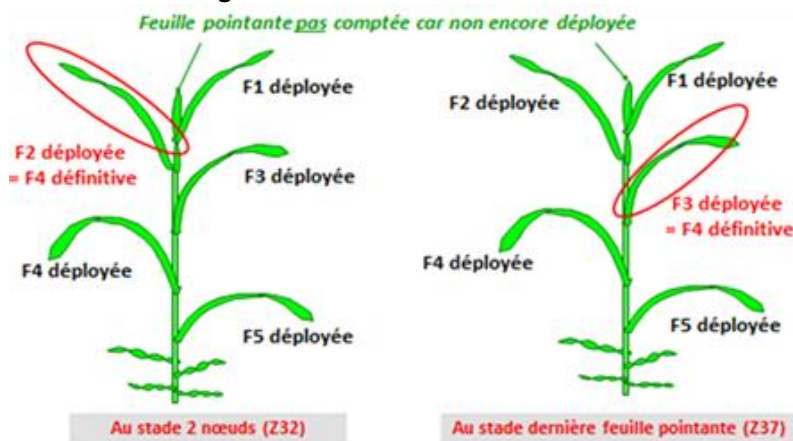


La répartition des stades est la suivante :



Les stades restent très échelonnés, et en avance par rapport à la normale. Le feuillage définitif continue de se mettre en place.

Aide à la reconnaissance des étages foliaires :



Etat sanitaire

• Oïdium

L'oïdium est signalé :

- sur 7 parcelles sur feuille F3 avec 10 à 80% de feuilles atteintes
- sur 2 parcelles sur feuille F2 avec 10% à 40% de feuilles atteintes
- Pas de signalement sur F1



Seuils indicatifs de risque pour l' oïdium à partir du stade épi 1 cm	
Variétés sensibles	Autres variétés
Plus de 20 % des 3 dernières feuilles sont couvertes à plus de 5 % de leur surface par un feutrage blanc	Plus de 50 % des 3 dernières feuilles sont couvertes à plus de 15 % de leur surface par un feutrage blanc

Echelle de résistance des variétés de blé tendre à l'oïdium :

L'oïdium n'est plus une maladie importante sur blé tendre, mais des différences de tolérance variétales existent toujours :

Echelle de résistance à l'oïdium

Références

Nouveautés et variétés récentes

Les plus résistants

Résistant						
RGT CESARIO	LG ABSALON	LG SKYSCRAPER KWS DAG	↑	LG AIKIDO AMPLEUR ANDORRE	KWS ASTRUM CELEBRITY	KWS PERCEPTIUM RGT WINDO
Assez résistant						
RGT LETSGO	GARFIELD LG AUDACE	ARCACHON JUNIOR KWS EXTASE GRIMM		BALZAC JERIKO KWS ERRUPTIUM PICTAVUM	LG ARLETY KWS TEORUM KWS PARFUM RGT LUXEO	SU BLASON SU MOUSQUETON RGT PALMEO SU ADDICTION
Moyennement résistant						
RUBISKO	COMPLICE	CHEVIGNON CAMPESINO		BACHELOR RGT TWEETEO LG ABILENE	DJANGO SHREK LG ACADIE	INTENSITY RGT PROPULSO SU HYNTECT REALITY
Assez sensible						
	WINNER	PRESTANCE		KAROQUE HEMINGWAY	SHAUN LG AKATHON	SU HYREAL
Sensible						
	SY ADMIRATION TENOR	KWS ULTIM KWS SPHERE		PONDOR (GELUCK)	RGT PACTEO LG ABRAZO	

Les plus sensibles

() : à confirmer

Source : essais pluriannuels de post inscription (ARVALIS et partenaires) et d'inscription (CTPS/GEVES)

Le risque oïdium reste relativement faible.



• Rouille jaune

La rouille jaune est signalée :

- sur 2 parcelles sur feuille F3 avec 20 à 30% de feuilles atteintes
- sur 2 parcelles sur feuille F2 avec 10% de feuilles atteintes
- Pas de signalement sur F1

Les variétés sensibles, identifiées dans le tableau ci-dessous, sont à surveiller à partir du stade 1 nœud :



Rouille jaune : pustules alignées caractéristiques.



Rouille jaune : une apparition par foyer dans la parcelle

Echelle de résistance à la rouille jaune

Références

Nouveautés et variétés récentes

Résistants					
	KWS ULTIM	KWS EXTASE	INTENSITY	REALITY	SHREK
			KWS ASTRUM	LG AIKIDO	RGT PROPULSO
			KWS ERRUPTIUM	RGT WINDO	SU HYNTACT
			BALZAC		SY TRANSITION
Assez résistants	JUNIOR	CHEVIGNON	ANDORRE	LG ABILENE	RGT PACTEO
		KWS SPHERE	SU MOUSQUETON		SU HYCARDI
			BACHELOR	HEMINGWAY	KWS AGRUM
		ARCACHON	SU ADDICTION	SY ADMIRATION	LG ABRAZO
	WINNER	HYACINTH	AMPLEUR	JERIKO	KWS PARFUM
			(THALAMUS)		PONDOR
Moyennement sensibles		GARFIELD	KAROQUE	KWS PERCEPTIUM	LG AKATHON
RGT CESARIO	LG AUDACE	LG ABSALON	CELEBRITY	SU BLASON	
			DJANGO	RGT LUXEO	KWS TEORUM
Assez sensibles			LG ARLETY		
			LG ACADIE	RGT TWEETEO	SU HYREAL
		PRESTANCE			
		COMPLICE			
Très sensibles			RGT PALMEO		
			PICTAVUM		
		CAMPESINO			

() à confirmer

Source : essais pluriannuels de post-inscription (ARVALIS et partenaires) et d'inscription (CTPS/GEVES).

A ce jour le risque rouille jaune est modéré.



• **Septoriose**

La septoriose est observée dans toute la région :

- sur 16 parcelles sur F3, avec de 10 à 90% de feuilles touchées, dont 2 parcelles avec plus de 80% de feuilles touchées
- sur 9 parcelles sur F2, avec de 10 à 70% de feuilles touchées
- Pas de signalement sur F1.

Le modèle SEPTOLIS indique ci-dessous des niveaux de risque indicatifs pour une variété sensible (KWS Ultim) et une tolérante (LG Absalon), pour 3 dates de semis (15/10, 07/11 et 20/11, attention à l'ordre des colonnes) pour 7 stations météo de la région.

Il s'agit d'une évaluation du risque sur la base de données climatiques, de la sensibilité variétale et de la date de semis, qui ne peut remplacer une observation de terrain.

Simulation : 23/04/2024		Variete : KWS ULTIM, semée le :			Variete : LG ABSALON, semée le :		
ARVALiS Station :		15/10/2023	20/11/2023	07/11/2023	15/10/2023	20/11/2023	07/11/2023
Departement : 01	CEYZERIAT	+++	++	++	--	--	--
Departement : 01	MISERIEUX	+++	++	++	--	--	--
Departement : 26	MONTELIMAR	+++	+++	+++	+++	--	++
Departement : 26	ETOILE	+++	++	+++	++	--	--
Departement : 38	BEAUREPAIRE	+++	++	++	++	--	--
Departement : 42	ST ETIENNE-ANDREZIEUX-BOUTHEON	++	--	++	--	--	--
Departement : 69	LYON-ST-EXUPERY-COLOMBIER-SAUGNIEU	+++	++	+++	--	--	--



Seuils indicatifs de risque pour la septoriose (à partir du stade 2 nœuds) et échelle de résistance variétale



Seuils indicatifs de risque pour la septoriose sur blé	
A partir du stade deux nœuds	
Variétés sensibles	Autres variétés
Plus de 20 % des F 2 déployées à 2 nœuds = F4 définitives présentent des symptômes	Plus de 50 % des F 2 déployées à 2 nœuds = F4 définitives présentent des symptômes
Plus de 20 % des F 3 déployées à dernière feuille pointante présentent des symptômes	Plus de 50 % des F 3 déployées à dernière feuille pointante présentent des symptômes



Références

Nouveautés et variétés récentes

		Les plus résistants					
Assez résistant	LG ABSALON	KWS EXTASE	SHREK	SU HYNTACT			
	RGT CESARIO JUNIOR	GARFIELD	HYACINTH CHEVIGNON	BALZAC INTENSITY PONDOR	JERIKO KWS ASTRUM RGT LUXEO	RGT WINDO KWS ERRUPTIUM SU MOUSQUETON	
Peu sensible	PRESTANCE	WINNER KWS SPHERE	RGT LETSGO CAMPESINO	HEMINGWAY LG ARLETY KWS PERCEPTIUM ANDORRE	KAROQUE SHAUN SU ADDICTION BACHELOR	SY TRANSITION SU HYREAL	
	Moyennement sensible	ARCACHON	LG AUDACE GRIMM COMPLICE	LG AKATHON AMPLEUR LG ACADIE PICTAVUM	RGT PACTEO CELEBRITY	RGT TWEETEO LG ABRAZO RGT PALMEO	
Assez sensible	PROVIDENCE	GERRY KWS ULTIM	DJANGO	KWS TEORUM	RGT PROPULSO	SU BLASON	
Sensible	SY ADMIRATION	LG SKYSCRAPER RGT SACRAMENTO	LG AIKIDO REALITY				
	Les plus sensibles						

() : à confirmer

Source : essais pluriannuels de post-inscription (ARVALIS et partenaires) et d'inscription (CTPS/GEVES)

Les conditions météo ont été assez favorables au développement de la septoriose, mais la montaison rapide a souvent permis de contenir la montée de la maladie sur les feuilles supérieures. Cependant le feuillage définitif est désormais en place pour la majorité des parcelles, la progression de la maladie ne pourra donc plus être contenue par l'émission de nouvelles feuilles.

Le risque septoriose est globalement élevé du fait de la pression observée dans les parcelles, le stade des cultures (qui sont en grande majorité aux stades les plus sensibles) et la météo annoncée avec le retour de pluies et de plus de douceur.



« Méthodes alternatives : Des produits de biocontrôle existent. » La liste des produits phytosanitaires de biocontrôle est consultable sur : <https://ecophytopic.fr/reglementation/protéger/liste-des-produits-de-biocontrôle>

• Rouille brune

La rouille brune est observée :

- sur 6 parcelles sur feuille F3 avec 30 à 80% de feuilles atteintes
- sur 5 parcelles sur feuille F2 avec 20 à 40% de feuilles atteintes
- sur 1 parcelle sur feuille F1 avec 10% de feuilles atteintes.

ROUILLE BRUNE

Intervention stade DFP-DFE ou Épiaison-Floraison

La rouille brune est plus fréquente et précoce dans le sud de la région mais apparaît régulièrement plus au nord.

Quand elle apparaît tôt comme en 2007, elle peut s'étendre très rapidement et occasionner des dégâts importants.

OBSERVER À PARTIR DU STADE 2 NŒUDS les 3 feuilles supérieures

CRITERE DETERMINANT :
APPARITION DE LA
MALADIE, pustules disposées
aléatoirement, plutôt sur la face
supérieure.

SITUATIONS A RISQUE :
Observation des premières
pustules sur l'une des 3 feuilles
supérieures



Les températures fraîches de ces derniers jours ont été moins favorables au développement de cette maladie depuis la semaine dernière.

Cependant le risque est élevé car cette maladie peut avoir un développement explosif et la remontée des températures devrait lui être favorable.



• Fusariose des épis

Aucune parcelle du réseau n'a encore atteint les stades à risque concernant la fusariose des épis. Dès épiaison / floraison, il faut prendre en considération le développement possible de cette maladie.

Les situations à risque se caractérisent par :

- Une humidité persistance au moment de la floraison
- Un précédent maïs ou sorgho
- Des résidus de récolte de la culture précédente au sol, maïs ou sorgho, souvent liés à des techniques simplifiées de travail du sol
- Des variétés sensibles

Echelle de résistance variétale pour la fusariose des épis :

Variétés peu sensibles	Références		Variétés peu sensibles		Variétés récentes	
Variétés peu sensibles		GRAINDOR	7	LD'VOILE		
		HYLIGO SY ADORATION	6,5	APACHE OREGRAIN	SU MARMITON	
Variétés moyennement sensibles	KWS SPHERE	IZALCO CS (RGT VIVENDO)	6	CAMPESINO RBNAN	KWS PERCEPTUM	SU HYTONI
	HANSEL	GARFIELD	5,5	BERGAMO	ARCAÇON	LG ABILENE
	REBELDE	PLIER		KWS ULTIM	KWS PARFUM	LG ASTERION
	TALENDOR	SY MOISSON		RGT ROSASKO	SU MOUSQUETON	SY ADMIRATION
	FRUCTIDOR	CHEVIGNON	5	AUTRICUM	AGENOR	AMPLEUR
	RGT DISTINGO	LG ABSALON		GENY	GREKAU	LG AUDAÇE
	SOLINDO CS	RUBISKO		RGT MONTECARLO	RGT PACTEO	SU HYCARDI
	GERRY	FORCALI	4,5	ARKEOS	HYACINTH (POSITIV)	KWS CONSORTIUM
	MACARON	LG AURIGA		LG APOLLO	RGT PALMEO	LG ACADIE
	RGT SACRAMENTO	RGT LEXIO		RGT CESARIO	SU ECUSSON	SHREK
WINNER	UNIK		TENOR			
Variétés sensibles	BOREGAR	ASCOTT	4	ADVISOR	CELEBRITY	JUNIOR
	KWS EXTASE	GRIMM		DIAMENTO	LG SKY SCRAPER	MELVIL
	PBRAC	PASTORAL		NEVO	SHAUN	SU ADDICTION
	SYLLON	RGT LETSGO		PROVIDENCE		THIPC
	MORTIMER	LG ARMSTRONG	3,5	COMPLICE		
	RGT PERKUSSIO		MUTIC			
	SEPA	3	AMBOISE	SPAQUIUM		
		2,5				
		2				

Résistance des variétés au risque DON* (*Fusarium graminearum*) - échelle 2022/2023

* : déoxynivalénol

Source des données : ARVALIS-Institut du végétal

Sources des échantillons : Essais Inscription (CTPS/ GEVES) et post-inscription (ARVALIS)

Grille d'évaluation du risque d'accumulation du déoxynivalénol (DON) dans le grain de blé tendre lié à la fusariose sur épi (*Fusarium graminearum*) :

Gestion des résidus*	Sensibilité variétale	Risque	Pluie (mm) autour de la floraison (+/- 7 jours)		
			<10	10-40	>40
Céréales à paille, colza, lin, pois, féverole, tournesol	Labour ou résidus enfouis	Peu sensibles			
		Moyennement sensibles			
		Sensibles			T
	Techniques sans labour ou résidus en surface	Peu sensibles			
		Moyennement sensibles			
		Sensibles			T
Betteraves, pomme de terre, soja, autres	Labour ou résidus enfouis	Peu sensibles			
		Moyennement sensibles			
		Sensibles			T
	Techniques sans labour ou résidus en surface	Peu sensibles			
		Moyennement sensibles			
		Sensibles		T	T
Maïs et sorgho fourrages	Labour ou résidus enfouis	Peu sensibles			
		Moyennement sensibles			
		Sensibles			T
	Techniques sans labour ou résidus en surface	Peu sensibles			
		Moyennement sensibles			T
		Sensibles	T	T	T
Maïs et sorgho grains	Labour ou résidus enfouis	Peu sensibles			
		Moyennement sensibles			
		Sensibles			T
	Techniques sans labour ou résidus en surface	Peu sensibles			
		Moyennement sensibles			T
		Sensibles	T	T	T

La grille blé tendre estime le risque de 1 (plus faible) à 7 (plus fort). Une variété est dite sensible si sa note d'accumulation en DON est inférieure ou égale à 3.5 et elle est dite peu sensible si cette note est supérieure à 5.5.

* Pour limiter la présence de l'inoculum, il convient de réduire au maximum la présence de résidus lors de la floraison des blés. Le labour profond permet un bon enfouissement des résidus mais d'autres techniques permettent un résultat proche du labour comme un broyage fin et une incorporation en surface des résidus rapidement après récolte.

T = parcelles au seuil de risque.

Légende : Recommandations associées à chaque niveau de risque

1 et 2 : Le risque fusariose est minimum et présage d'une excellente qualité sanitaire du grain vis-à-vis de la teneur en DON.

3 : Le risque peut être encore minimisé en choisissant une variété moins sensible. Le seuil de risque vis-à-vis des fusarioses est atteint en cas de climat humide (cumul de pluie > 40 mm pendant la période entourant la floraison).

4 et 5 : Il est préférable de réaliser un labour pour revenir à un niveau de risque inférieur. A défaut, effectuer un broyage le plus fin possible et une incorporation des résidus rapidement après la récolte.

6 et 7 : Modifier le système de culture pour revenir à un niveau de risque inférieur. Labourer ou réaliser un broyage le plus fin possible des résidus de culture, avec une incorporation rapidement après la récolte, sont les solutions techniques les plus efficaces et qui doivent être considérées avant toute autre solution. Choisir une variété peu sensible à la fusariose.

➤ Blé dur

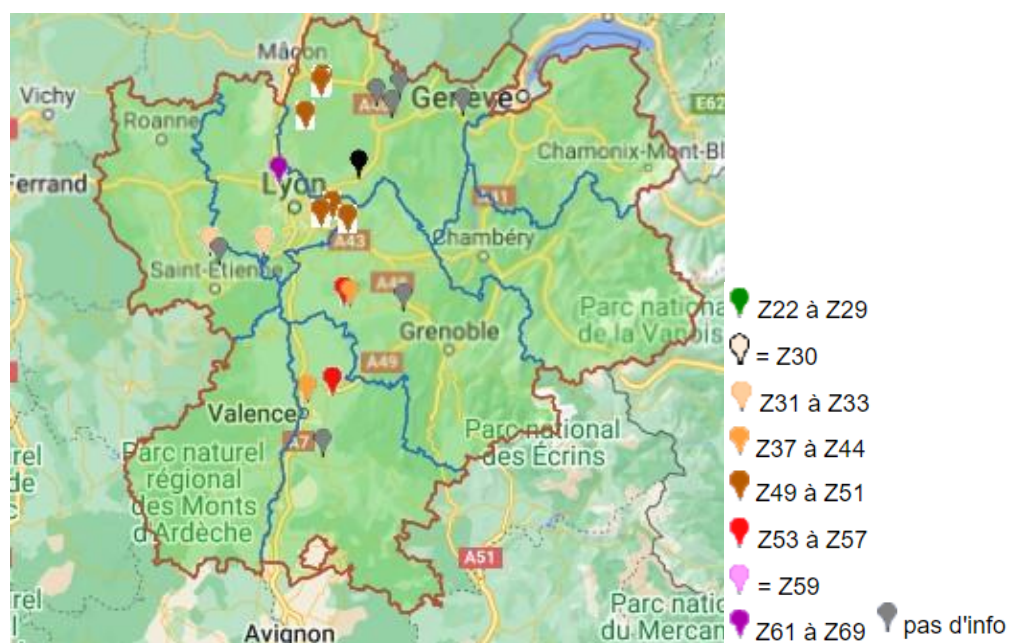
Cinq parcelles de blé dur situées dans la Drôme ont été observées cette semaine. Ces parcelles sont entre les stades dernière feuille pointante (DFP) et dernière feuille étalée (DFE).

De l'oïdium est signalé sur F3 avec 10 à 90% de feuilles atteintes. La septoriose est signalée sur F3 sur 1 parcelle avec 10% de feuilles atteintes.

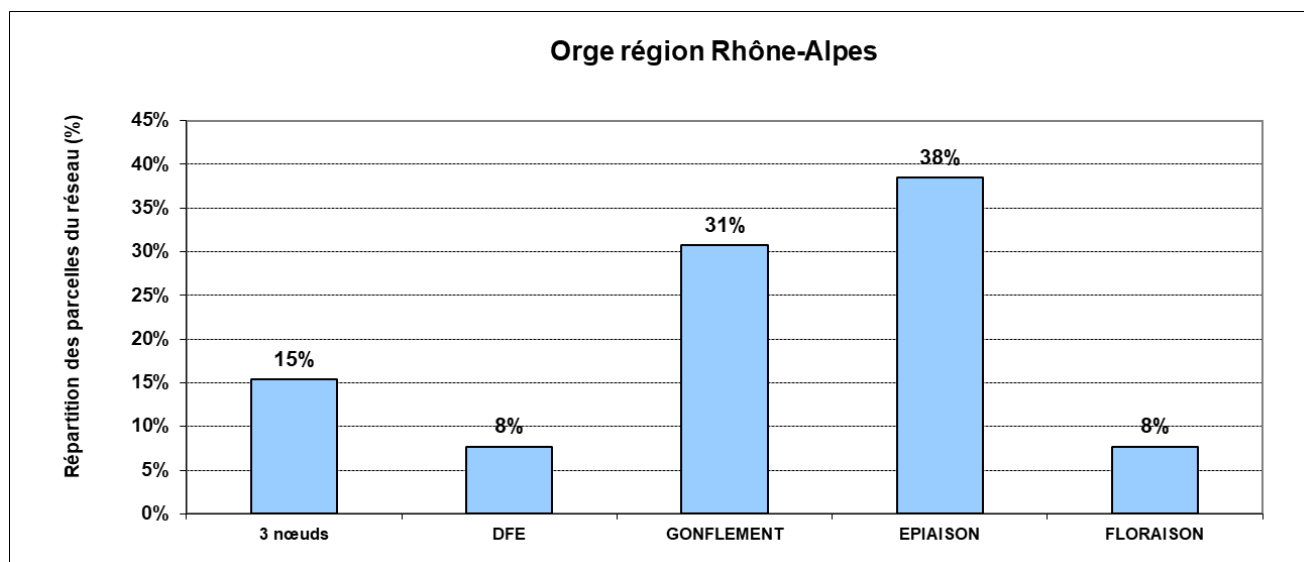
➤ ORGE

14 parcelles ont été observées cette semaine :

- 4 dans l'Ain,
- 2 dans la Drôme,
- 3 dans l'Isère,
- 1 dans la Loire,
- 4 dans le Rhône



La répartition des stades est la suivante :



Les stades observés restent échelonnés. La moitié des parcelles du réseau a été semée avant le 25/10, l'autre moitié après (jusqu'au 20 novembre).
Le feuillage définitif est en place.

Etat sanitaire

• Oïdium

L'oïdium est signalé :

- sur 4 parcelles sur F3 avec 20 à 50% de feuilles atteintes
- sur 2 parcelles sur F2 avec 20 à 30% de feuilles atteintes
- Pas de signalement sur F1

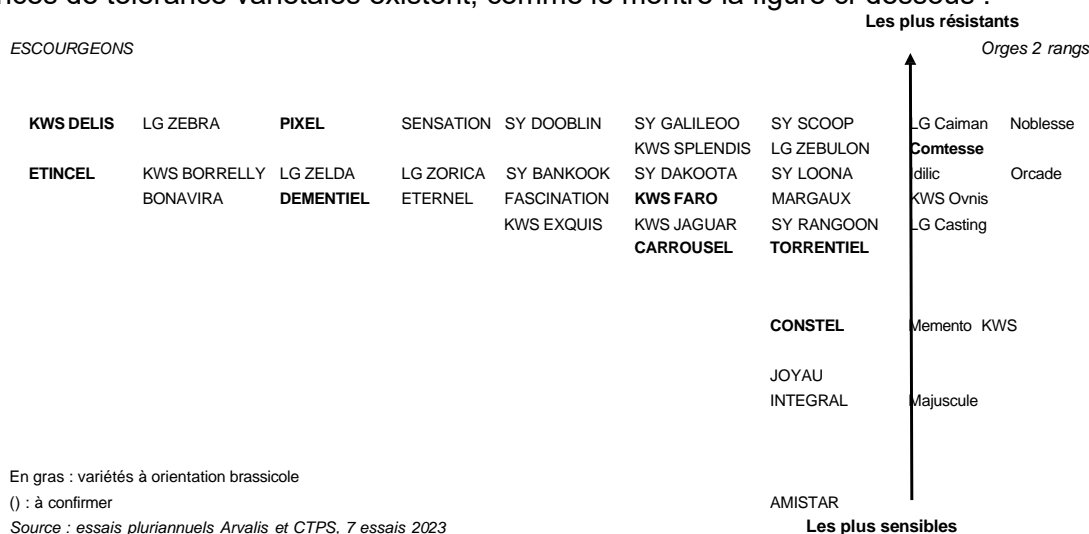
Seuil de risque

Variétés sensibles : si plus de 20% de feuilles atteintes sur un des étages

Variétés moyennement et peu sensibles (note > 5) : si plus de 50% de feuilles atteintes sur un des étages

L'oïdium n'est plus une maladie importante sur orge hormis sur quelques variétés très sensibles.

Les différences de tolérance variétales existent, comme le montre la figure ci-dessous :



Dans l'état actuel du réseau, le risque oïdium est relativement faible.



• Rhynchosporiose

La rhynchosporiose est signalée :

- sur 3 parcelles sur F3 avec 10 à 50% de feuilles atteintes
- sur 1 parcelle sur F2 avec 10% de feuilles atteintes
- pas de signalement sur F1

La présence de ce champignon provoque sur les feuilles d'orge des taches blanches à bordures foncées, sans points noirs, très caractéristiques. La maladie monte progressivement vers les étages foliaires supérieurs à la faveur de pluies et de températures fraîches.



Rhynchosporiose : seuil de risque (observer F1 à F3) et échelle de tolérance variétale

Observer à partir du stade « 1 nœud »

Souvent la première maladie observée.

L'élévation des températures vers la fin de la montaison ralentit son développement.

Situations à risque :

- Variétés sensibles
- Pluies fréquentes pendant la montaison

Symptômes : Taches blanches à bordures foncées, sans points noirs.



Période de contrôle : du stade « 1

nœud » au stade « sortie des barbes »

Variétés sensibles : Plus de 10 % des feuilles atteintes et plus de 5 jours avec pluies > 1 mm depuis le stade « 1 nœud ».

Variétés moyennement et peu sensibles : Plus de 10 % des feuilles atteintes et plus de 7 jours avec pluies > 1 mm depuis le stade « 1 nœud ».



() : à confirmer

En gras : variétés à orientation brassicole

Source : Essais pluriannuels Arvalis et CTPS, 7 essais 2023

Dans l'état actuel du réseau le risque rhynchosporiose est faible.



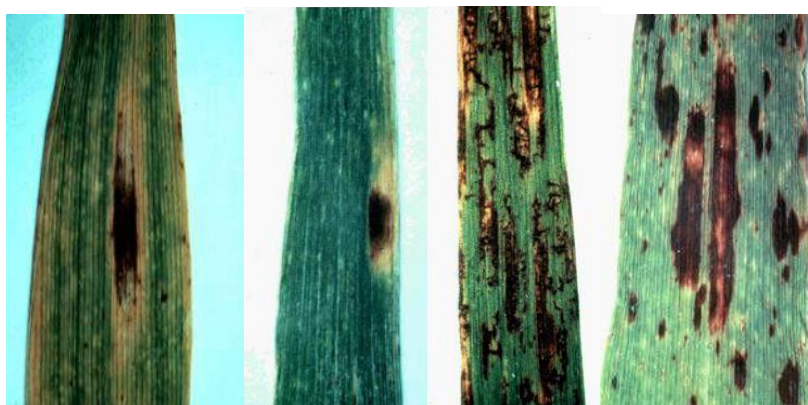
• Helminthosporiose

L'helminthosporiose est signalée :

- sur 8 parcelles sur F3 : 5 parcelles avec 10 à 40% de feuilles touchées et 3 parcelles avec de 50 à 80% de feuilles atteintes
- sur 5 parcelles sur F2, avec 10 à 20% de feuilles touchées
- Pas de signalement sur F1

Rappel : caractéristiques de l'helminthosporiose

Une des particularités de ce champignon est de provoquer des taches de formes variées : rectangles, ovales, en réseau ou linéaires.



Rectangulaire

Ovale


Réseau

Linéaire

Dans tous les cas, elles se caractérisent par une couleur brune avec la présence non systématique mais courante d'un halo jaune. Les symptômes sont visibles de manière identique sur les deux côtés de la feuille. Cette maladie progresse des feuilles basses vers les feuilles hautes. On observe une évolution en paliers, du fait que la sporulation ne peut se faire que sur des tissus entièrement nécrosés.



Seuil de risque de l'helminthosporiose (observer F1 à F3) et échelle de résistance variétale

<p><i>Observer à partir du stade « 1 nœud »</i></p> <p><u>Situations à risques</u> : variétés sensibles</p> <p><u>Symptômes</u> : coloration brun foncé des deux faces. Halo jaune non systématique mais caractéristique de l'helminthosporiose. Symptômes linéaires fréquents.</p> 	<p><i>Période de contrôle : du stade « 1 nœud » au stade « gaine éclatée »</i></p> <p><u>Variétés sensibles</u> : plus de 10 % des feuilles atteintes.</p> <p><u>Variétés moyennement et peu sensibles</u> : plus de 25 % des feuilles atteintes.</p> <p>Comptabiliser ensemble les feuilles atteintes de rhynchosporiose et d'helminthosporiose dès le stade « 1 nœud ». Si la somme des feuilles atteintes par l'une ou l'autre des maladies dépasse 10 ou 25 % (selon la sensibilité variétale), le seuil est atteint.</p>
---	---

						Les plus résistantes	<i>Orges 2 rangs</i>			
BONAVIRA	FASCINATIO	KWS DELIS	KWS EXQUIS	KWS FARO	KWS JOYAU	SY LOONA	↑	Comtesse	KWS Ovnis	Majuscule
		CARROUSEL	DEMENTIEL	KWS SPLENDIS	SY RANGOON	SY SCOOP		LG Casting	Noblesse	
CONSTEL	ETERNEL	KWS JAGUAR	LG ZORICA	SENSATION	TORRENTIEL	(SY DAKOOTA)		Memento		
						SY BANKOOK		LG Caiman		
						LG ZELDA		Orcade		
				INTEGRAL	LG ZEBULON	PIXEL		Idilic		
					ETINCEL	KWS BORRELLY				
						LG ZEBRA				
								Les plus sensibles		

() : à confirmer

En gras : variétés à orientation brassicole

Source : essais pluriannuels Arvalis et CTPS, 13 en 2023

Le risque helminthosporiose est élevé, d'autant que la majorité des parcelles a mis en place son feuillage définitif.



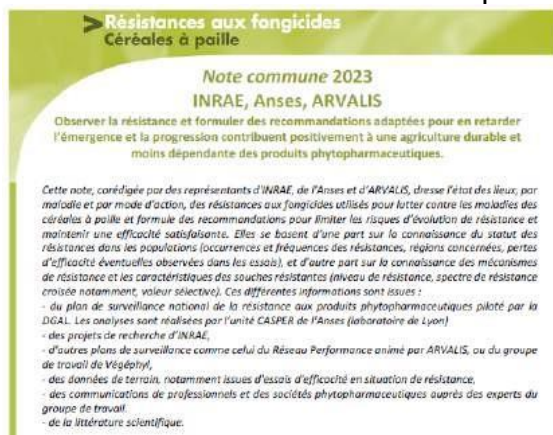
- **Rouille naine**

La rouille naine n'est pas signalée dans le réseau cette semaine.



- Pour plus d'information sur les résistances aux produits phytosanitaires : [R4P \(r4p-inra.fr\)](https://www.inrae.fr/r4p)

Note commune 2023
INRAE, ANSES, ARVALIS - Institut du Végétal pour
la gestion de la résistance aux fongicides utilisés pour
lutter contre les maladies des céréales à paille



<https://www.arvalis.fr/file-download/download/public/210178>

Pour en savoir plus : EcophytoPIC, le portail de la protection intégrée :
<https://ecophytopic.fr/>

Publication hebdomadaire. Toute reproduction même partielle est soumise à autorisation

Directeur de publication : Gilbert GUIGNAND, Président de la Chambre Régionale d'Agriculture Auvergne-Rhône-Alpes

Coordonnées du référent : Perrine VAURE (CRA AURA perrine.vaure@aura.chambagri.fr, 06 76 24 46 48)

À partir d'observations réalisées par : des coopératives et négoce agricoles, des instituts techniques, des Chambres d'Agriculture de la région Auvergne-Rhône-Alpes, des syndicats de producteurs et avec la participation des agriculteurs.

Ce BSV est produit à partir d'observations ponctuelles. Il donne une tendance de la situation sanitaire régionale, celle-ci ne peut pas être transmise telle quelle à la parcelle. Pour chaque situation phytosanitaire, les producteurs de végétaux, conseillers agricoles, gestionnaires d'espaces verts ou tous autres lecteurs doivent aller observer les parcelles ou zones concernées, avant une éventuelle intervention. La Chambre régionale dégage toute responsabilité quant aux décisions prises par les agriculteurs concernant la protection de leurs cultures.

Action du plan Ecophyto piloté par les ministères en charge de l'agriculture, de l'écologie, de la santé et de la recherche, avec l'appui technique et financier de l'Office français de la Biodiversité.

