

N°15

Date de publication

16 mai 2024

Date d'observation

13 mai 2024



Grandes cultures



À retenir cette semaine

• Céréales à paille

- Stades :

- Les blés s'échelonnent d'épiaison à grain laiteux (majorité à épiaison) et les orges d'épiaison à grain laiteux (majorité à floraison).
- Les stades restent en avance.

- Maladies :

- La pression maladie sur céréales reste plus élevée que les années précédentes, favorisée par la succession de pluies depuis le début de la montaison qui se poursuit
- Blé :
 - ✓ Les conditions climatiques pluvieuses autour de la floraison représentent un risque de fusariose des épis. Evaluer plus finement le risque grâce à la grille de risque agronomique
 - ✓ La septoriose est très présente dans les parcelles. Les conditions météo lui sont très favorables. Le risque est élevé.
 - ✓ La rouille brune est présente et à surveiller car son développement peut être explosif en cas de températures élevées
 - ✓ La rouille jaune est régulièrement signalée hors réseau
- Orge : l'helminthosporiose est bien présente dans les parcelles, les conditions météo humides et douces sont propices à son développement ainsi que la ramulariose qui apparaît cette semaine dans les observations.

• Maïs

- Les conditions météo chaudes et ensoleillées de la semaine dernière ont permis une reprise et une avancée des semis sur de nombreux secteurs. Ceux-ci ne sont pour autant pas terminés, notamment dans les secteurs de la Dombes, la Bresse, la Bièvre ou les marais de Bourgoin.
- Les maïs s'échelonnent entre levée et 4-5 feuilles, certaines parcelles souffrent de l'excès d'eau
- Première capture de pyrale en plaine de l'Ain
- Vol de pyrale précoce attendu : période optimale de pose des trichogrammes par rapport au vol fin de semaine 20 ou semaine 21 pour les secteurs précoces : plaine de l'Ain, plaine de Lyon, vallée du Rhône
- Les limaces sont à surveiller avec des conditions météo favorables à leur activité
- Oiseaux - corvidés : à surveiller, surtout sur les semis décalés

Crédit photo : Réseau des Chambres d'Agriculture



**CHAMBRE
D'AGRICULTURE**
AUVERGNE-RHÔNE-ALPES



- **La note oiseaux :**

Les suivis des 30 dernières années en France, montrent une **chute des effectifs d'oiseaux spécialistes des milieux agricoles** (ex : Alouettes, Perdrix, Pipits, ...), et une relative stabilité ou augmentation chez les espèces généralistes (ex : Pigeons, Corneilles, Pies,...). Pour autant, les systèmes agricoles peuvent accueillir une grande diversité et quantité d'oiseaux, qui **contribuent à son bon fonctionnement, et à la santé des cultures**. Plus d'informations [ICI](#).

- **La note abeilles sauvages :**



La diversité de ce que nous pouvons nommer abeilles, regroupe près de 20 000 espèces dans le monde. Elles incluent les bourdons. Leur importance dans la sécurité alimentaire mondiale est bien établie et des études concernant plusieurs cultures à des échelles locales font consensus : **le rendement baisse lorsque l'abondance et la diversité des pollinisateurs diminuent**. Plus d'information [ici](#).

- **Protection des pollinisateurs : REGLEMENTATION**

Depuis le 1er janvier 2022, les **conditions d'autorisation et d'utilisation des produits phytopharmaceutiques en période de floraison pour certaines cultures** ainsi que l'étiquetage de ces produits sont encadrés par l'arrêté du 20 novembre 2021 relatif à la protection des abeilles et des autres insectes pollinisateurs et à la préservation des services de pollinisation lors de l'utilisation des produits phytopharmaceutiques. Ces conditions visent aussi bien les insecticides et acaricides que les fongicides et herbicides, ainsi que les adjuvants. Pour plus d'informations : [LIEN](#)

- **La note Flore bords de champs :**



La flore herbacée sauvage des bords de champs est souvent peu considérée, sinon comme potentiel foyer d'adventices des cultures et perte de surface cultivée. Bien gérés, les bords de champs peuvent pourtant **limiter le développement d'adventices et comporter de nombreux atouts agro-écologiques**. Loin d'être marginal à l'échelle du paysage, un réseau de bords de champs herbacés bien formé, est aussi très important pour la biodiversité, la qualité de l'eau et le territoire.



Résistance aux fongicides sur céréales à paille

[Résistance aux fongicides sur céréales à paille - note commune 2024 | Ecophytopic](#)

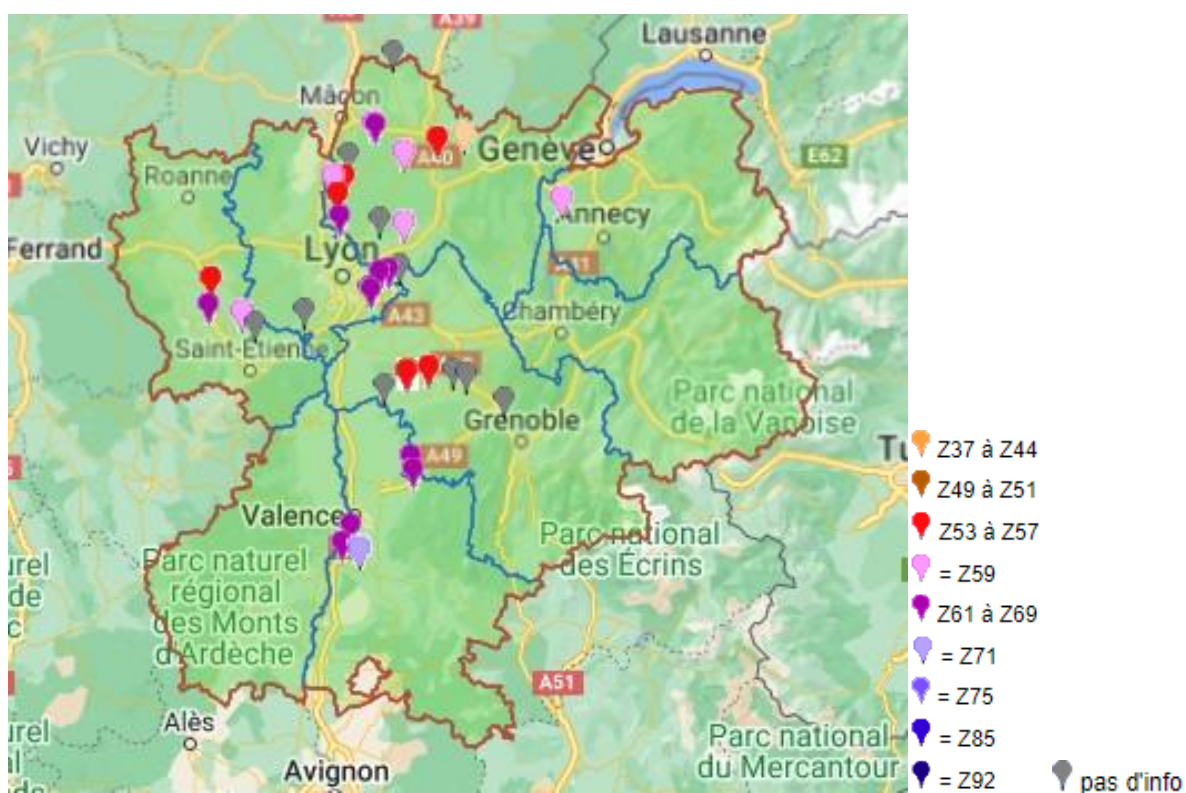
☞ Céréales à paille

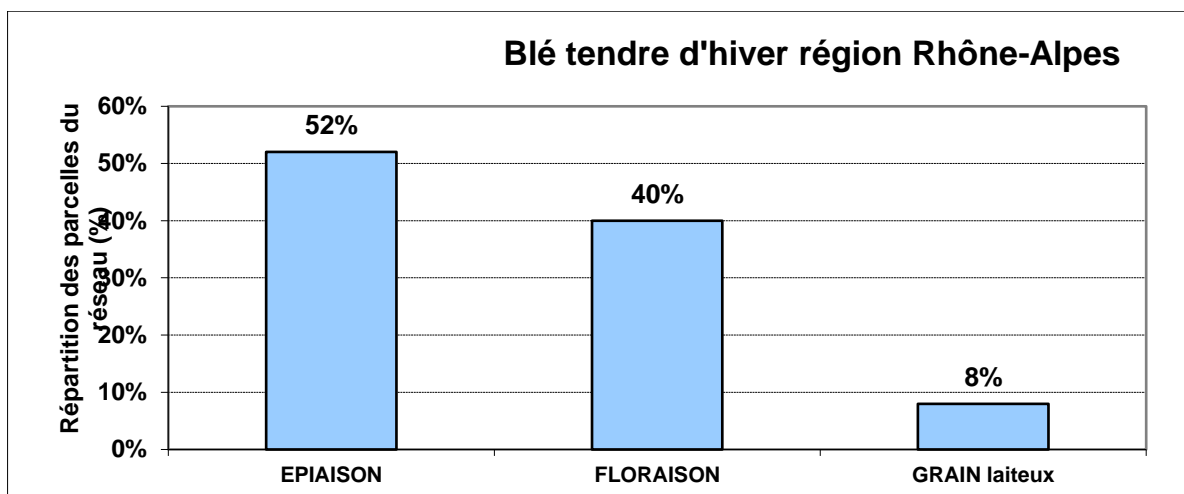
➤ Blé tendre

26 parcelles de blé tendre ont été observées cette semaine :

- 9 dans l'Ain
- 4 dans le Rhône
- 3 dans l'Isère
- 3 dans la Loire
- 6 dans la Drôme
- 1 en Haute-Savoie

La répartition géographique des parcelles de blé tendre et leur stade est la suivante :





L'épiaison est en cours sur la majorité des parcelles et la floraison est bien avancée.

Etat sanitaire

- **oïdium**

L'oïdium est signalé :

- sur 8 parcelles sur feuille F3 avec 10 à 100% de feuilles atteintes
- sur 4 parcelles sur feuille F2 avec 10% à 50% de feuilles atteintes
- Pas de signalement sur F1



Seuils indicatifs de risque pour l' oïdium à partir du stade épi 1 cm	
Variétés sensibles	Autres variétés
Plus de 20 % des 3 dernières feuilles sont couvertes à plus de 5 % de leur surface par un feutrage blanc	Plus de 50 % des 3 dernières feuilles sont couvertes à plus de 15 % de leur surface par un feutrage blanc

Echelle de résistance des variétés de blé tendre à l'oïdium :

L'oïdium n'est plus une maladie importante sur blé tendre, mais des différences de tolérance variétales existent toujours :

Références		Echelle de résistance à l'oïdium				Nouveautés et variétés récentes	
Les plus résistants							
Résistant				↑			
RGT CESARIO	LG ABSALON	LG SKYSCRAPER	KWS DAG		LG AIKIDO	KWS ASTRUM	KWS PERCEPTIUM
					AMPLEUR	CELEBRITY	RGT WINDO
					ANDORRE		
Assez résistant							
RGT LETSGO	GARFIELD	ARCACHON		BALZAC	LG ARLETY	SU BLASON	SU HYCARDI
	LG AUDACE	JUNIOR		JERIKO	KWS TEORUM	SU MOUSQUETON	SY TRANSITION
		KWS EXTASE		KWS ERRUPTIUM	KWS PARFUM	RGT PALMEO	SU ADDICTION
	HYACINTH	GRIMM		PICTAVUM	RGT LUXEO		
Moyennement résistant							
RUBISKO	COMPLICE	CHEVIGNON		BACHELOR	DJANGO	INTENSITY	RGT PROPULSO
		CAMPESINO		RGT TWEETEO	SHREK	SU HYNTECT	
				LG ABILENE	LG ACADIE	REALITY	
Assez sensible							
	WINNER	PRESTANCE		KAROQUE	SHAUN		
				HEMINGWAY	LG AKATHON	SU HYREAL	
Sensible							
	SY ADMIRATION	KWS ULTIM		PONDOR	RGT PACTEO		
	TENOR	KWS SPHERE		(GELUCK)	LG ABRAZO		
Les plus sensibles							

() : à confirmer

Source : essais pluriannuels de post inscription (ARVALIS et partenaires) et d'inscription (CTPS/GEVES)

Le risque oïdium est relativement faible étant donné l'avancée des cultures.



• Rouille jaune

La rouille jaune est signalée :

- sur 3 parcelles sur feuille F3 avec de 10 à 20% de feuilles atteintes
- sur 3 parcelles sur feuille F2 avec de 10 à 20% de feuilles atteintes
- sur 2 parcelles sur feuilles F1 avec 10% de feuilles atteintes

Elle est également régulièrement signalée hors réseau.



Rouille jaune : pustules alignées caractéristiques.



Rouille jaune : une apparition par foyer dans la parcelle

Les variétés sensibles, identifiées dans le tableau ci-dessous, sont à surveiller :

Echelle de résistance à la rouille jaune

<i>Références</i>		↑				<i>Nouveautés et variétés récentes</i>	
Résistants			INTENSITY				
	KWS ULTIM	KWS EXTASE	KWS ASTRUM	REALITY	SHREK		
			KWS ERRUPTIUM	LG AIKIDO	RGT PROPULSO	SHAUN	
			BALZAC	RGT WINDO	SU HYNTACT	SY TRANSITION	
Assez résistants	JUNIOR	CHEVIGNON	ANDORRE	LG ABILENE	RGT PACTEO	SU HYCARDI	
		KWS SPHERE	SU MOUSQUETON				
			BACHELOR	HEMINGWAY	KWS AGRUM	LG ABRAZO	
		ARCACHON	SU ADDICTION	SY ADMIRATION			
	WINNER	HYACINTH	AMPLEUR	JERIKO	KWS PARFUM	PONDOR	
			(THALAMUS)				
Moyennement sensibles		GARFIELD	KAROQUE	KWS PERCEPTIUM	LG AKATHON		
RGT CESARIO	LG AUDACE	LG ABSALON	CELEBRITY	SU BLASON			
			DJANGO	RGT LUXEO	KWS TEORUM		
Assez sensibles			LG ARLETY				
			LG ACADIE	RGT TWEETEO	SU HYREAL		
		PRESTANCE					
		COMPLICE					
Très sensibles			RGT PALMEO				
			PICTAVUM				
		CAMPESINO					

() à confirmer

Source : essais pluriannuels de post-inscription (ARVALIS et partenaires) et d'inscription (CTPS/GEVES).

A ce jour le risque rouille jaune est modéré.



• **Septoriose**

La septoriose est observée dans toute la région :

- sur 20 parcelles sur F3, dont 14 parcelles avec 10 à 50% de feuilles touchées et 6 parcelles avec 60 à 100% de feuilles touchées
- sur 15 parcelles sur F2, dont 13 parcelles avec 10 à 50% de feuilles touchées et 2 parcelles avec 60 à 80% de feuilles touchées
- sur 5 parcelles sur F1, avec 10 à 50% de feuilles atteintes.

Le modèle SEPTOLIS indique ci-dessous des niveaux de risque indicatifs pour une variété sensible (KWS Ultim) et une tolérante (LG Absalon), pour 3 dates de semis (15/10, 07/11 et 20/11, attention à l'ordre des colonnes) pour 7 stations météo de la région.

Il s'agit d'une évaluation du risque sur la base de données climatiques, de la sensibilité variétale et de la date de semis, qui ne peut remplacer une observation de terrain.

Simulation : 14/05/2024		Variete : KWS ULTIM, semée le :			Variete : LG ABSALON, semée le :		
ARVALIS	Station :	15/10/2023	20/11/2023	07/11/2023	15/10/2023	20/11/2023	07/11/2023
Departement : 01	CEYZERIAT	+++	+++	+++	+++	+++	+++
Departement : 01	MISERIEUX	+++	+++	+++	+++	+++	+++
Departement : 26	MONTELIMAR	+++	+++	+++	+++	+++	+++
Departement : 26	ETOILE	+++	+++	+++	+++	+++	+++
Departement : 38	BEAUREPAIRE	+++	+++	+++	+++	+++	+++
Departement : 42	ST ETIENNE-ANDREZIEUX-BOUTHEON	+++	+++	+++	+++	++	+++
Departement : 69	LYON-ST-EXUPERY-COLOMBIER-SAUGNIEU	+++	+++	+++	+++	+++	+++

Risque Fort +++ Risque Modéré ++ Risque Faible --

Seuils indicatifs de risque pour la septoriose (à partir du stade 2 nœuds) et échelle de résistance variétale

Seuils indicatifs de risque pour la septoriose sur blé	
A partir du stade deux nœuds	
Variétés sensibles	Autres variétés
Plus de 20 % des F 2 déployées à 2 nœuds = F4 définitives présentent des symptômes	Plus de 50 % des F 2 déployées à 2 nœuds = F4 définitives présentent des symptômes
Plus de 20 % des F 3 déployées à dernière feuille pointante présentent des symptômes	Plus de 50 % des F 3 déployées à dernière feuille pointante présentent des symptômes



Echelle de résistance à la septoriose (2023)

Références		Les plus résistants		Nouveautés et variétés récentes	
Assez résistant		LG ABSALON	KWS EXTASE	SHREK	SU HYNTACT
				BALZAC	JERIKO RGT WINDO
RGT CESARIO JUNIOR	GARFIELD		HYACINTH	INTENSITY	KWS ASTRUM KWS ERRUPTIUM LG ABILENE
Peu sensible			CHEVIGNON	PONDOR	RGT LUXEO SU MOUSQUETON
		WINNER	RGT LETSGO	HEMINGWAY	KAROQUE KWS PARFUM SY TRANSITION
PRESTANCE	KWS SPHERE		CAMPESINO	LG ARLETY	SHAUN SU HYCARDI SU HYREAL
Moyennement sensible				KWS PERCEPTIUM	SU ADDICTION
	ARCACHON	LG AUDACE		ANDORRE	BACHELOR
		GRIMM			
	TENOR	COMPLICE		LG AKATHON	RGT PACTEO RGT TWEETEO
Assez sensible				LG ACADIE	CELEBRITY LG ABRAZO RGT PALMEO
				PICTAVUM	
Sensible			GERRY	DJANGO	KWS TEORUM RGT PROPULSO SU BLASON
	PROVIDENCE		KWS ULTIM		
	SY ADMIRATION	LG SKYSCRAPER			
		RGT SACRAMENTO		LG AIKIDO	
				REALITY	

() : à confirmer

Source : essais pluriannuels de post-inscription (ARVALIS et partenaires) et d'inscription (CTPS/GEVES)

Les pluies très régulières et les températures douces représentent toujours des conditions très favorables au développement de la septoriose. Celle-ci est bien présente dans la majorité des parcelles et pourrait continuer de se propager aux étages foliaires supérieurs.

Le risque septoriose est élevé.



B « Méthodes alternatives : Des produits de biocontrôle existent. » La liste des produits phytosanitaires de biocontrôle est consultable sur : <https://ecophytopic.fr/reglementation/protger/liste-des-produits-de-biocontrrole>

• Rouille brune

La rouille brune est observée, en progression depuis la semaine dernière :

- sur 9 parcelles sur feuille F3 avec 10 à 90% de feuilles atteintes
- sur 7 parcelles sur feuille F2 avec 10 à 50% de feuilles atteintes
- sur 5 parcelles sur feuille F1 avec 10 à 20% de feuilles atteintes.

ROUILLE BRUNE

Intervention stade DFP-DFE ou Epiaison-Floraison

La rouille brune est plus fréquente et précoce dans le sud de la région mais apparaît régulièrement plus au nord.

Quand elle apparaît tôt comme en 2007, elle peut s'étendre très rapidement et occasionner des dégâts importants.

OBSERVER À PARTIR DU STADE 2 NŒUDS les 3 feuilles supérieures

CRITERE DETERMINANT :
APPARITION DE LA
MALADIE, pustules disposées
aléatoirement, plutôt sur la face
supérieure.

SITUATIONS A RISQUE :
Observation des premières
pustules sur l'une des 3 feuilles
supérieures



Pour la différencier de la rouille jaune : les symptômes sont réguliers dans la parcelle (pas de foyers) et les pustules sont dispersées sur la feuille (et non alignées le long des nervures).

Le risque rouille brune reste élevé car des pustules sont présentes dans les parcelles sur de nombreux secteurs et cette maladie peut avoir un développement explosif.



• Fusariose des épis

La majorité des parcelles atteint le stade floraison dans des conditions humides, ce qui représente une météo à risque concernant la fusariose des épis. Dès fin épiaison / floraison, il faut prendre en considération le développement possible de cette maladie. Celle-ci n'est pas signalée dans le réseau cette semaine.

Les situations à risque se caractérisent par :

- Une humidité persistante au moment de la floraison
- Un précédent maïs ou sorgho
- Des résidus de récolte de la culture précédente au sol, maïs ou sorgho, souvent liés à des techniques simplifiées de travail du sol
- Des variétés sensibles

Le risque climatique est élevé, au vu des conditions météo pluvieuses actuelles qui coïncident avec la période de floraison des blés. Les autres facteurs de risque agronomiques sont à évaluer à la parcelle à l'aide de la grille de risque.



Echelle de résistance variétale pour la fusariose des épis :

	Références			Variétés peu sensibles			Variétés récentes		
Variétés peu sensibles			GRAINDOR	7	LD VOILE				
		HYLIGO	APACHE		SU MARMITON				
		SY ADORATION	OREGRAIN	6,5					
	KWS SPHERE	IZALCO CS	CAMPESINO	6	KWS PERCEPTUM	SU HYTONI			
		(RGT VIVENDO)	RENAN						
Variétés moyennement sensibles	HANSEL	GARFIELD	BERGAMO	5,5	ARCAÇON	LG ABILENE	LG ASTERION		
	REBELDE	PILIER	KWS ULTIM		KWS PARFUM	PICTAVUM			
	TALENDOR	SY MOISSON	RGT ROSASKO		SU MOUSQUETON	SY ADMIRATION			
	FRUCTIDOR	CHEVIGNON	AUTRICUM		AGENOR	AMPLEUR	BACHELOR	BALZAC	
	RGT DISTINGO	LG ABSALON	GENY	5	GREKAU	LG AUDACE	PRESTANCE		
	SOLINDO CS	RUBISKO	RGT MONTECARLO		RGT PACTEO	SU HYCARDI	SU HYREAL		
	GERRY	FORCALI	ARKEOS		HYACINTH	KWS CONSORTIUM	LG ACADIE		
	MACARON	LG AURIGA	LG APOLLO	4,5	(POSITIV)	RGT PALMEO			
	RGT SACRAMENTO	RGT LEXIO	RGT CESARIO		SU ECUSSON	SHREK			
	WINNER	UNIK	TENOR						
Variétés sensibles	BOREGAR	ASCOTT	ADVISOR	4	CELEBRITY	JUNIOR	KWS AGRUM	LG ARLETY	
	KWS EXTASE	GRIMM	DIAMENTO		LG SKYSCRAPER	MELVIL	RGT TWEETEO		
	PIBAC	PASTORAL	NEMO		SHAUN	SU ADDICTION	THIPC		
	SYLLON	RGT LETSGO	PROVIDENCE						
	MORTIMER	LG ARMSTRONG	COMPLICE	3,5					
	RGT PERKUSSIO	ORLOGE	MUTIC						
		SEPA	AMBOISE	3	SPACIUM				
			2,5						
			2						

Résistance des variétés au risque DON* (*Fusarium graminearum*) - échelle 2022/2023

* : déoxynivaléno

Source des données : ARVALIS-Institut du végétal

Sources des échantillons : Essais Inscription (CTPS/ GEVES) et post-inscription (ARVALIS)

Grille d'évaluation du risque d'accumulation du déoxynivaléno (DON) dans le grain de blé tendre lié à la fusariose sur épi (*Fusarium graminearum*) :

Gestion des résidus*	Sensibilité variétale	Risque	Pluie (mm) autour de la floraison (+/- 7 jours)		
			<10	10-40	>40
Céréales à paille, colza, lin, pois, féverole, tournesol	Labour ou résidus enfouis	Peu sensibles	1		
		Moyennement sensibles			
		Sensibles	3		
	Techniques sans labour ou résidus en surface	Peu sensibles	2		
	Moyennement sensibles				
	Sensibles	3			
Betteraves, pomme de terre, soja, autres	Labour ou résidus enfouis	Peu sensibles	2		
		Moyennement sensibles			
		Sensibles	3		
	Techniques sans labour ou résidus en surface	Peu sensibles	2		
	Moyennement sensibles				
	Sensibles	4			
Maïs et sorgho fourrages	Labour ou résidus enfouis	Peu sensibles	2		
		Moyennement sensibles			
		Sensibles	4		
	Techniques sans labour ou résidus en surface	Peu sensibles	5		
	Moyennement sensibles				
	Sensibles	6			
Maïs et sorgho grains	Labour ou résidus enfouis	Peu sensibles	2		
		Moyennement sensibles	3		
		Sensibles	4		
	Techniques sans labour ou résidus en surface	Peu sensibles	5		
	Moyennement sensibles				
	Sensibles	7			

La grille blé tendre estime le risque de 1 (plus faible) à 7 (plus fort). Une variété est dite sensible si sa note d'accumulation en DON est inférieure ou égale à 3.5 et elle est dite peu sensible si cette note est supérieure à 5.5.

* Pour limiter la présence de l'inoculum, il convient de réduire au maximum la présence de résidus lors de la floraison des blés. Le labour profond permet un bon enfouissement des résidus mais d'autres techniques permettent un résultat proche du labour comme un broyage fin et une incorporation en surface des résidus rapidement après récolte.

T = parcelles au seuil de risque.

Légende : Recommandations associées à chaque niveau de risque

1 et 2 : Le risque fusariose est minimum et présage d'une excellente qualité sanitaire du grain vis-à-vis de la teneur en DON.

3 : Le risque peut être encore minimisé en choisissant une variété moins sensible. Le seuil de risque vis-à-vis des fusarioses est atteint en cas de climat humide (cumul de pluie > 40 mm

pendant la période entourant la floraison).

4 et 5 : Il est préférable de réaliser un labour pour revenir à un niveau de risque inférieur. A défaut, effectuer un broyage le plus fin possible et une incorporation des résidus rapidement après la récolte.

6 et 7 : Modifier le système de culture pour revenir à un niveau de risque inférieur. Labourer ou réaliser un broyage le plus fin possible des résidus de culture, avec une incorporation rapidement après la récolte, sont les solutions techniques les plus efficaces et qui doivent être considérées avant toute autre solution. Choisir une variété peu sensible à la fusariose.

➤ Blé dur

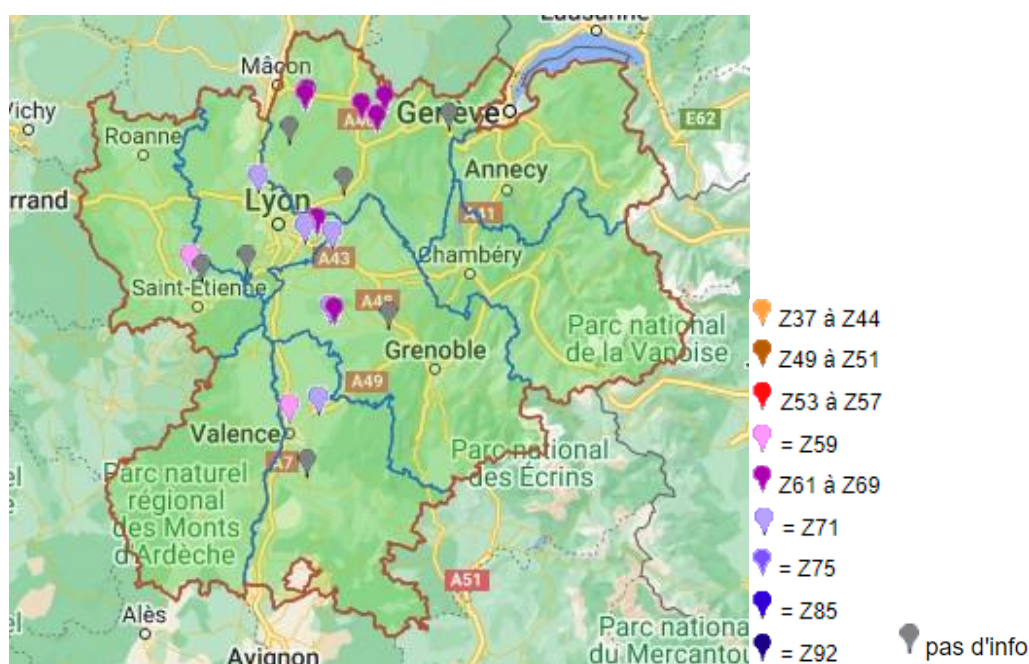
Cinq parcelles de blé dur situées dans la Drôme ont été observées cette semaine. Ces parcelles sont pour 3 d'entre elles au stade épiaison et 2 d'entre elles au stade floraison.

De l'oïdium est signalé sur 5 parcelles sur F3 avec 10 à 30% de feuilles atteintes. La septoriose est signalée sur F3 sur 4 parcelles avec 10 à 40% de feuilles atteintes.

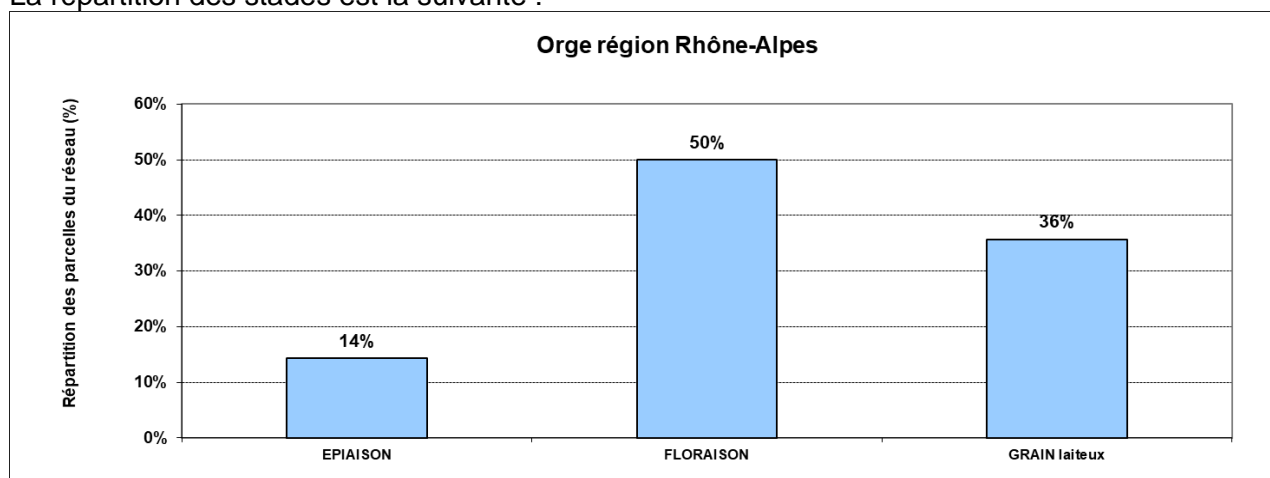
➤ ORGE

14 parcelles ont été observées cette semaine :

- 5 dans l'Ain,
- 2 dans la Drôme,
- 3 dans l'Isère,
- 3 dans le Rhône,
- 1 dans la Loire



La répartition des stades est la suivante :



La majorité des parcelles sont en cours de floraison, les plus avancées débutent la formation des grains.

Etat sanitaire

• Oïdium

L'oïdium est signalé :

- sur 3 parcelles sur F3 avec 20 à 30% de feuilles atteintes
- sur 2 parcelles sur F2 avec 10 à 20% de feuilles atteintes
- Pas de signalement sur F1

Seuil de risque :

Variétés sensibles : si plus de 20% de feuilles atteintes sur un des étages

Variétés moyennement et peu sensibles (note > 5) : si plus de 50% de feuilles atteintes sur un des étages

L'oïdium n'est plus une maladie importante sur orge hormis sur quelques variétés très sensibles. Les différences de tolérance variétales existent, comme le montre la figure ci-dessous :



Dans l'état actuel du réseau, le risque oïdium est faible.



• Rhynchosporiose

La rhynchosporiose est signalée :

- sur 5 parcelles sur F3 avec 10 à 70% de feuilles atteintes
- sur 4 parcelles sur F2 avec 10% à 40% de feuilles atteintes
- sur 2 parcelles sur F1 avec 10 à 20% de feuilles atteintes

La présence de ce champignon provoque sur les feuilles d'orge des taches blanches à bordures foncées, sans points noirs, très caractéristiques. La maladie monte progressivement vers les étages foliaires supérieurs à la faveur de pluies et de températures fraîches.



Rhynchosporiose : seuil de risque (observer F1 à F3) et échelle de tolérance variétale

<p><i>Observer à partir du stade « 1 nœud »</i> Souvent la première maladie observée.</p> <p>L'élévation des températures vers la fin de la montaison ralentit son développement.</p> <p><u>Situations à risque</u> :</p> <ul style="list-style-type: none"> - Variétés sensibles - Pluies fréquentes pendant la montaison <p><u>Symptômes</u> : Taches blanches à bordures foncées, sans points noirs.</p>	<p><i>Période de contrôle : du stade « 1 nœud » au stade « sortie des barbes »</i></p> <p><u>Variétés sensibles</u> : Plus de 10 % des feuilles atteintes et plus de 5 jours avec pluies > 1 mm depuis le stade « 1 nœud ».</p> <p><u>Variétés moyennement et peu sensibles</u> : Plus de 10 % des feuilles atteintes et plus de 7 jours avec pluies > 1 mm depuis le stade « 1 nœud ».</p>
---	---



ESCORGEONS

Orges 2 rangs



Dans l'état actuel du réseau le risque rhynchosporiose est faible.



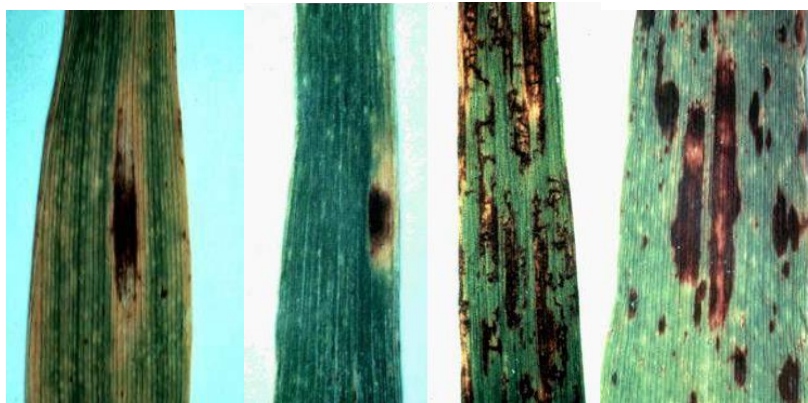
• Helminthosporiose

L'helminthosporiose est signalée :

- sur 12 parcelles sur F3 : 5 parcelles avec 10 à 50% de feuilles touchées et 7 parcelles avec de 60 à 90% de feuilles atteintes
- sur 10 parcelles sur F2 : 5 parcelles avec 10 à 30% de feuilles touchées et 5 parcelles avec 50 à 70% de feuilles atteintes
- sur 6 parcelles sur F1 avec 10 à 30% des feuilles atteintes

Rappel : caractéristiques de l'helminthosporiose

Une des particularités de ce champignon est de provoquer des taches de formes variées : rectangles, ovales, en réseau ou linéaires.



Rectangulaire

Ovale

Réseau

Linéaire

Dans tous les cas, elles se caractérisent par une couleur brune avec la présence non systématique mais courante d'un halo jaune. Les symptômes sont visibles de manière identique sur les deux côtés de la feuille. Cette maladie progresse des feuilles basses vers les feuilles hautes. On observe une évolution en paliers, du fait que la sporulation ne peut se faire que sur des tissus entièrement nécrosés.





Seuils indicatifs de risque pour la rouille naine à partir du stade 1 nœud	
Observer les 3 feuilles supérieures	
Variétés sensibles	Variétés moyennement et peu sensibles (note >4)
plus de 10% de feuilles atteintes sur un des étages foliaires	plus de 50% de feuilles atteintes sur un des étages foliaires

Le risque est faible.



• Ramulariose

L'observation des symptômes est réalisée à partir du stade « épiaison ». Les symptômes de cette maladie s'apparentent à des mini-taches d'helminthosporiose, d'où de nombreuses confusions. Ces taches suivent les nervures sur les deux faces. L'observation à la loupe de petits points blancs alignés émergeant des stomates (fine poussière blanche) sur les taches matures, au niveau de la face inférieure des feuilles, est un signe caractéristique, mais qui n'est pas toujours présent. Les périodes humides fin mai début juin coïncident avec des attaques sévères.

Elle est signalée :

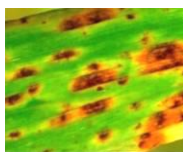
- sur 3 parcelles sur F3, avec de 10 à 80% de feuilles atteintes,
- sur 5 parcelles sur F2, avec de 10 à 90% de feuilles atteintes,
- sur 2 parcelles sur F1, avec de 10 à 50% de feuilles atteintes.

Ramulariose - Seuil de vigilance

RAMULARIOSE

Observer à partir du stade « épiaison ».

Symptômes : « taches léopard » parallèles aux nervures et traversant la feuille (ressemblant à des mini taches d'helminthosporiose), lésions plus foncées sur la face supérieure de la feuille.



Attention : à l'apparition des symptômes, la maladie ne peut plus être contrôlée.

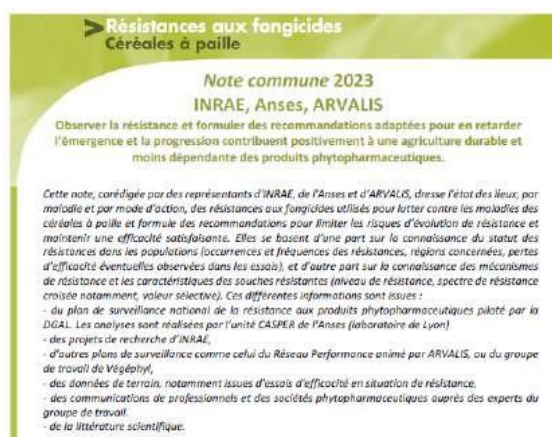
Pour distinguer la ramulariose de l'helminthosporiose : présence de duvet blanc (bouquets de spores alignées) sur la face inférieure des feuilles. Visible à la loupe.

Le risque est modéré pour cette maladie.



- Pour plus d'information sur les résistances aux produits phytosanitaires : [R4P \(r4p-inra.fr\)](http://R4P(r4p-inra.fr))

Note commune 2023
INRAE, ANSES, ARVALIS - Institut du Végétal pour
la gestion de la résistance aux fongicides utilisés pour
lutter contre les maladies des céréales à paille





<https://www.arvalis.fr/file-download/download/public/210178>

➤ MAÏS

Stade et Etat des maïs

Cette semaine, 16 parcelles ont fait l'objet d'observations (5 parcelles dans l'Ain, 5 dans la Drôme, 3 en Isère, 1 dans la Loire, 2 dans le Rhône).

- 2 parcelles ne sont pas encore levées,
- 8 parcelles se situent entre les stades levée et 3 feuilles
- 6 parcelles atteignent le stade 4 feuilles.

Stades du maïs	
Levée : émergence du coléoptile la date de la levée : lorsque 50 % des coléoptiles sont visibles	
4 feuilles – début de l'autonomie de la plante par rapport aux réserves de la graine, c'est le sevrage	

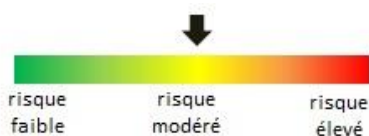
• Oiseaux

Des dégâts d'oiseaux (essentiellement de corvidés) sont observés sur une parcelle de façon significative (dégâts <20%) et des traces de présence d'oiseaux sont signalés sur deux autres parcelles.

Les semis étalés, le développement lent des maïs dû aux températures fraîches de ces dernières semaines sont des facteurs favorables aux attaques de corvidés. Hors réseau des attaques parfois importantes sont signalées. Les derniers semis, qui seront plus tardifs que la majorité des parcelles, risquent d'être particulièrement exposés.

Pensez à déclarer les attaques, auprès de votre Fédération départementale de la Chasse, de la Chambre d'agriculture ou de la FREDON. Ces informations permettent d'argumenter pour le classement nuisible des espèces.

Analyse de risque



- Les semis superficiels sont plus fréquemment attaqués. Dans les situations particulièrement exposées, l'augmentation de la profondeur de semis peut permettre de réduire les dégâts.
- Les solutions d'effarouchement sont efficaces sur des durées restreintes et peuvent contribuer à réduire les dégâts à l'échelle d'une parcelle. Ces dispositifs ne doivent être utilisés qu'en cas d'attaque avérée car les oiseaux sont capables de s'adapter très rapidement à de nouvelles situations. Alternier et combiner les types de matériels améliore l'efficacité, ne pas hésiter à les déplacer tous les 2/3 jours.
- Éviter le semis décalé : Regrouper les dates de semis avec celles des parcelles voisines
- La lutte contre les corvidés est réglementée. La lutte collective qui combine les piégeages et les tirs est préférable.

• Pyrales

Une première pyrale a été capturée à Meximieux (01). 4 autres pièges ont été relevés sans capture, dont 3 situés dans des secteurs plus froids de l'Ain et de l'Isère, et un situé en plaine de Lyon.

Le début d'année 2024 a été particulièrement doux et, malgré une période fraîche en avril, le cumul de températures du printemps 2024 est supérieur à celui de 2023 à la même époque. Le cycle des pyrales étant corrélé aux températures, nous pouvons anticiper un vol précoce pour cette année.

Pour déterminer la période optimale de pose des trichogrammes dans le cadre de la lutte contre la pyrale du maïs, nous suivons la dynamique de chrysalidation. Celle-ci a débuté dès la mi-avril, avec de l'avance.

Le taux de chrysalidation est un indicateur important pour raisonner la pose de trichogrammes, qui doit être réalisée 100° jours (base 10) après avoir observé un taux de 20%.

Ce seuil a été atteint dès le 10 avril à Etoile-sur-Rhône, et autour du 28 avril à Pusignan et Blyes.

Il est conseillé de réaliser les lâchers de trichogrammes en fin de semaine 20 ou en semaine 21 pour les zones précoces : plaine de l'Ain, plaine de Lyon, vallée du Rhône. Les lâchers suivants pourront suivre en semaine 22 sur les secteurs plus tardifs de la Bièvre et des Terres Froides.

La pyrale peut déposer des pontes sur des maïs peu développés, dès 3-4 feuilles si les papillons femelles n'ont pas d'autre choix. Les maïs les plus avancés, peu nombreux dans le paysage cette année, risquent de concentrer les pontes et représentent les parcelles les plus à risque. Les trichogrammes doivent être présents dans les parcelles dès le début des pontes pour les parasiter efficacement.

La combinaison d'importants cumuls de températures depuis le début de l'année et de conditions météo peu propices aux semis en avril-mai engendre un vol de pyrale précoce sur des maïs peu développés, ce qui est peu habituel. Il ne faut cependant pas sous-estimer le risque, surtout sur les maïs les plus avancés qui risquent de concentrer les pontes.

Analyse de risque



« Méthodes alternatives : Des produits de biocontrôle existent. » La liste des produits phytosanitaires de biocontrôle est consultable sur : <https://ecophytopic.fr/reglementation/protéger/liste-des-produits-de-biocontrôle>

• Sésamies

Aucune capture cette semaine sur les 5 pièges relevés dans l'Ain et l'Isère.

Analyse de risque



- Des solutions préventives peuvent être mises en place après la récolte en broyant les résidus et les collets. Les températures négatives au sol détruisent les larves présentes dans les cannes de maïs et limitent ainsi l'extension de la sésamie.
- Les mesures prophylactiques réalisées à l'échelle du bassin de parcelles sont plus efficaces qu'une lutte individuelle.

• Limaces

Des dégâts de limaces (<20%) sont signalés sur 5 parcelles du réseau, et des traces de leur présence sur 3 autres parcelles.

Les pluies et les conditions humides persistantes favorisent l'activité des limaces. La présence de résidus en surface et les sols moteux sont des facteurs favorables. Les limaces font rarement disparaître les plantes de maïs mais leurs dégâts affaiblissent et retardent le développement normal des plantes touchées.

Au delà du stade 6 feuilles, les dégâts se limitent aux feuilles basses et sont généralement sans incidence pour la culture.

Analyse de risque



« Méthodes alternatives : Des produits de biocontrôle existent. » La liste des produits phytosanitaires de biocontrôle est consultable sur : <https://ecophytopic.fr/reglementation/protger/liste-des-produits-de-biocontrole>

• Taupins

Des traces de présence de taupins sont identifiées sur 3 parcelles.

Les attaques se répartissent par foyer ou taches dans les parcelles. Les plantes touchées présentent souvent un dessèchement de la feuille centrale, la 1ère et 2ème feuilles étant intactes. Quelquefois, on peut observer uniquement le blanchiment d'une partie du limbe d'un seul côté de la nervure centrale. On trouve alors au niveau du collet les symptômes d'une morsure superficielle occasionnée par une larve de taupin.

Analyse de risque



- La fertilisation starter favorise le développement racinaire et peut permettre une esquive partielle en cas d'attaque faible – stratégie très vite limitée en cas d'attaque moyenne à forte.

ÉCOPHYTOur

Les prochains événements du printemps 2024

Prenez contact avec les animateurs ou avec la chambre régionale d'agriculture pour participer aux événements

Rhône

St Romain
de Popeys

02 MAI

Journée

portes ouvertes
enseignement agricole



Pauline BONHOMME
pauline.bonhomme@aurabio.org
06 30 42 06 96



Fabrice THEVENOUX
animation.allierbio@aurabio.org
06 62 71 06 51

14 MAI

Désherbage mécanique :
bineuse, herse étrille, houe
rotative

Cognat
Lyonne

Allier

Allier

Lusigny

25 MAI

Randonnée

Relevez le DEPHY



Christelle JOHANNEL
cda03@allier.chambagri.fr
04 70 48 42 42



David Stéphany
david.stephany@yahoo.fr
06 04 65 14 98

30 MAI

Matinée du
désherbage
mécanique

Marboz

Ain

Isère

Le Mottier

MAI

Démonstration de
dés herbineuse



Gaëlle AUBERT
gaelle.aubert@isere.chambagri.fr
06 45 72 47 67

Ain

MAI-JUIN

Détection des
adventices
par drone

Cyrille FIARD
cfiard@agri
strategie.com
06 07 34 32 78



Mayeul PLAIGE
mayeul.plaige@
isere.chambagri.fr
06 45 72 80 81

MAI
Démonstration
dés herbage
mécanique sur
maïs

Ornacieux

Isère

Liste des événements : [LIEN](#)

Chambre régionale agriculture : virginie.saingery@aura.chambagri.fr
DRAAF : ecophyto.draaf-auvergne-rhone-alpes@agriculture.gouv.fr



[LIEN](#)

Pour en savoir plus : EcophytoPIC, le portail de la protection intégrée :
<https://ecophytopic.fr/>

Publication hebdomadaire. Toute reproduction même partielle est soumise à autorisation

Directeur de publication : Gilbert GUIGNAND, Président de la Chambre Régionale d'Agriculture Auvergne-Rhône-Alpes

Coordonnées du référent : Perrine VAURE (CRA AURA perrine.vaure@aura.chambagri.fr, 06 76 24 46 48)

À partir d'observations réalisées par : des coopératives et négoce agricoles, des instituts techniques, des Chambres d'Agriculture de la région Auvergne-Rhône-Alpes, des syndicats de producteurs et avec la participation des agriculteurs.

Ce BSV est produit à partir d'observations ponctuelles. Il donne une tendance de la situation sanitaire régionale, celle-ci ne peut pas être transmise telle quelle à la parcelle. Pour chaque situation phytosanitaire, les producteurs de végétaux, conseillers agricoles, gestionnaires d'espaces verts ou tous autres lecteurs doivent aller observer les parcelles ou zones concernées, avant une éventuelle intervention. La Chambre régionale dégage toute responsabilité quant aux décisions prises par les agriculteurs concernant la protection de leurs cultures.

Action du plan Ecophyto piloté par les ministères en charge de l'agriculture, de l'écologie, de la santé et de la recherche, avec l'appui technique et financier de l'Office français de la Biodiversité.

