

N°17

Date de publication

30 mai 2024

Date d'observation

27 mai 2024



Crédit photo : Réseau des Chambres d'Agriculture



**CHAMBRE
D'AGRICULTURE**
AUVERGNE-RHÔNE-ALPES



Grandes cultures



À retenir cette semaine

• Céréales à paille

- Stades :
 - Les blés s'échelonnent de floraison à grain pâteux (majorité à floraison)
- Maladies :
 - La pression maladie sur céréales reste très élevée, favorisée par la succession de pluies depuis le début de la montaison et qui se poursuit
 - Blé :
 - ✓ Les conditions climatiques pluvieuses autour de la floraison représentent un risque de fusariose des épis. Evaluer plus finement le risque grâce à la grille de risque agronomique
 - ✓ La septoriose est très présente dans les parcelles. Les conditions météo lui sont très favorables. Le risque est élevé.
 - ✓ La rouille brune est également très présente dans les parcelles et pourrait exploser en cas d'augmentation des températures.
 - ✓ La rouille jaune est régulièrement signalée hors réseau

• Maïs

- Les semis ne sont toujours pas terminés sur les secteurs où les sols peinent à ressuyer
- Les stades sont très échelonnés, les maïs les plus avancés atteignent 7 à 9 feuilles
- Les vols de pyrale et de sésamie ont débuté
- Les limaces sont à surveiller de près avec des conditions météo toujours favorables à leur activité
- Oiseaux - corvidés : peu de signalements, mais à surveiller, surtout sur les semis décalés

- **La note oiseaux :**

Les suivis des 30 dernières années en France, montrent une **chute des effectifs d'oiseaux spécialistes des milieux agricoles** (ex : Alouettes, Perdrix, Pipits, ...), et une relative stabilité ou augmentation chez les espèces généralistes (ex : Pigeons, Corneilles, Pies,...). Pour autant, les systèmes agricoles peuvent accueillir une grande diversité et quantité d'oiseaux, qui **contribuent à son bon fonctionnement, et à la santé des cultures**. Plus d'informations [ICI](#).

- **La note abeilles sauvages :**



La diversité de ce que nous pouvons nommer abeilles, regroupe près de 20 000 espèces dans le monde. Elles incluent les bourdons. Leur importance dans la sécurité alimentaire mondiale est bien établie et des études concernant plusieurs cultures à des échelles locales font consensus : **le rendement baisse lorsque l'abondance et la diversité des pollinisateurs diminuent**. Plus d'information [ici](#).

- **Protection des pollinisateurs : REGLEMENTATION**

Depuis le 1er janvier 2022, les **conditions d'autorisation et d'utilisation des produits phytopharmaceutiques en période de floraison pour certaines cultures** ainsi que l'étiquetage de ces produits sont encadrés par l'arrêté du 20 novembre 2021 relatif à la protection des abeilles et des autres insectes pollinisateurs et à la préservation des services de pollinisation lors de l'utilisation des produits phytopharmaceutiques. Ces conditions visent aussi bien les insecticides et acaricides que les fongicides et herbicides, ainsi que les adjuvants. Pour plus d'informations : [LIEN](#)

- **La note Flore bords de champs :**



La flore herbacée sauvage des bords de champs est souvent peu considérée, sinon comme potentiel foyer d'adventices des cultures et perte de surface cultivée. Bien gérés, les bords de champs peuvent pourtant **limiter le développement d'adventices et comporter de nombreux atouts agro-écologiques**. Loin d'être marginal à l'échelle du paysage, un réseau de bords de champs herbacés bien formé, est aussi très important pour la biodiversité, la qualité de l'eau et le territoire.



Résistance aux fongicides sur céréales à paille

[Résistance aux fongicides sur céréales à paille - note commune 2024 | Ecophytopic](#)

Ambrosie : une adventice dangereuse pour la santé

[LIEN NOTE NATIONALE AMBROISIE \(ambrosie-risque.info\)](#)

Datura : une plante envahissante en AuRA

[LIEN FICHE DATURA \(chambres-agriculture.fr\)](#)

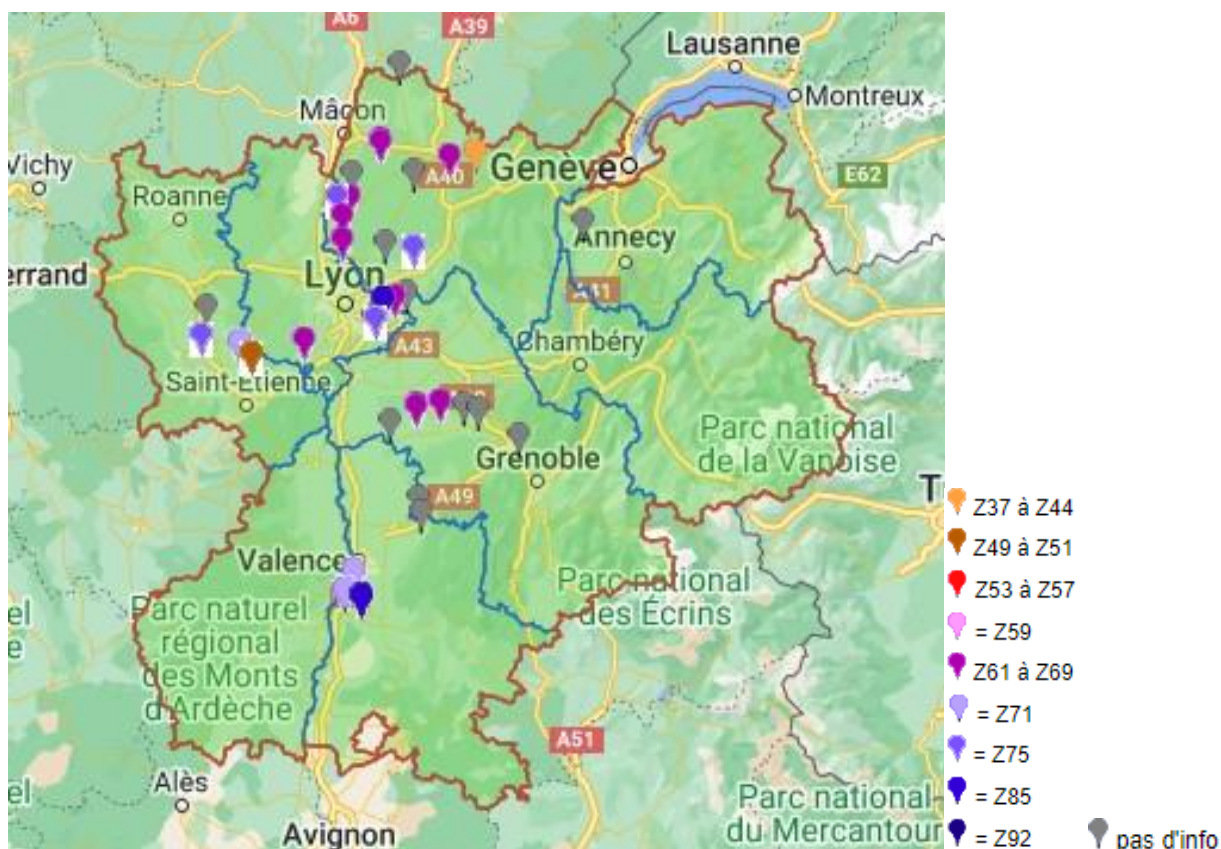
☞ Céréales à paille

➤ Blé tendre

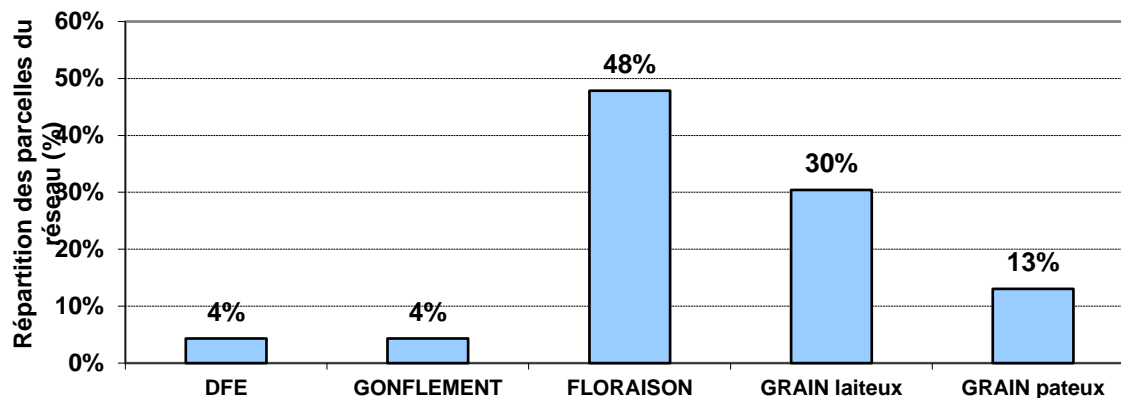
23 parcelles de blé tendre ont été observées cette semaine :

- 8 dans l'Ain
- 4 dans le Rhône
- 3 dans l'Isère
- 4 dans la Loire
- 4 dans la Drôme

La répartition géographique des parcelles de blé tendre et leur stade est la suivante :



Blé tendre d'hiver région Rhône-Alpes



La majorité des parcelles de la région sont au stade floraison. L'avance des stades observés en début de moisson diminue.

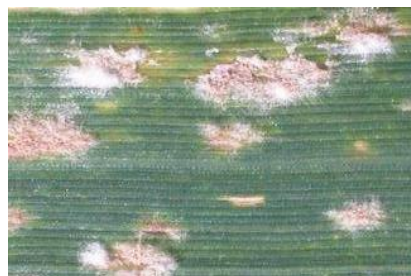
Etat sanitaire

- **oïdium**

L'oïdium est signalé :

- sur 4 parcelles sur feuille F3 avec 10 à 30% de feuilles atteintes
- sur 3 parcelles sur feuille F2 avec 10% de feuilles atteintes
- Pas de signalement sur F1

Hors réseau, de l'oïdium est signalé sur épis.



Seuils indicatifs de risque pour l'oïdium à partir du stade épi 1 cm	
Variétés sensibles	Autres variétés
Plus de 20 % des 3 dernières feuilles sont couvertes à plus de 5 % de leur surface par un feutrage blanc	Plus de 50 % des 3 dernières feuilles sont couvertes à plus de 15 % de leur surface par un feutrage blanc

Echelle de résistance des variétés de blé tendre à l'oïdium :

L'oïdium n'est plus une maladie importante sur blé tendre, mais des différences de tolérance variétales existent toujours :

Echelle de résistance à l'oïdium

Références *Nouveautés et variétés récentes*

Les plus résistants

Résistant						
RGT CESARIO	LG ABSALON	LG SKYSCRAPER KWS DAG	LG AIKIDO AMPLEUR ANDORRE	KWS ASTRUM CELEBRITY	KWS PERCEPTIUM RGT WINDO	
Assez résistant						
RGT LETSGO	GARFIELD LG AUDACE HYACINTH	ARCACHON JUNIOR KWS EXTASE GRIMM	BALZAC JERIKO KWS ERRUPTIUM PICTAVUM	LG ARLETY KWS TEORUM KWS PARFUM RGT LUXEO	SU BLASON SU MOUSQUETON RGT PALMEO	SU HYCARDI SY TRANSITION SU ADDICTION
Moyennement résistant						
RUBISKO	COMPLICE	CHEVIGNON CAMPESINO	BACHELOR RGT TWEETEO LG ABILENE	DJANGO SHREK LG ACADIE	INTENSITY SU HYNTECT	RGT PROPULSO REALITY
Assez sensible						
	WINNER	PRESTANCE	KAROQUE HEMINGWAY	SHAUN LG AKATHON	SU HYREAL	
Sensible						
	SY ADMIRATION TENOR	KWS ULTIM KWS SPHERE	PONDOR (GELUCK)	RGT PACTEO LG ABRAZO		
Les plus sensibles						

() : à confirmer

Source : essais pluriannuels de post inscription (ARVALIS et partenaires) et d'inscription (CTPS/GEVES)

Le risque oïdium est relativement faible étant donné l'avancée des cultures.



- **Rouille jaune**

La rouille jaune n'est pas signalée cette semaine.

Elle est régulièrement signalée hors réseau, avec un développement tardif par rapport à la normale.



Rouille jaune : pustules alignées caractéristiques.



Rouille jaune : une apparition par foyer dans la parcelle

Les variétés sensibles, identifiées dans le tableau ci-dessous, sont à surveiller :

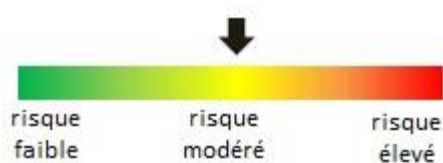
Echelle de résistance à la rouille jaune

Références		Nouveautés et variétés récentes			
Résistants					
		INTENSITY			
		KWS ASTRUM	REALITY	SHREK	
		KWS ERRUPTIUM	LG AIKIDO	RGT PROPULSO	SHAUN
		BALZAC	RGT WINDO	SU HYNTECT	SY TRANSITION
	KWS ULTIM	KWS EXTASE			
Assez résistants	JUNIOR	CHEVIGNON	ANDORRE	LG ABILENE	RGT PACTEO
		KWS SPHERE	SU MOUSQUETON		SU HYCARDI
			BACHELOR	HEMINGWAY	KWS AGRUM
			SU ADDICTION	SY ADMIRATION	LG ABRAZO
	WINNER	ARCACHON	AMPLEUR	JERIKO	KWS PARFUM
		HYACINTH	(THALAMUS)		PONDOR
Moyennement sensibles		GARFIELD	KAROQUE	KWS PERCEPTIUM	LG AKATHON
RGT CESARIO	LG AUDACE	LG ABSALON	CELEBRITY	SU BLASON	
			DJANGO	RGT LUXEO	KWS TEORUM
Assez sensibles			LG ARLETY		
			LG ACADIE	RGT TWEETEO	SU HYREAL
		PRESTANCE			
		COMPLICE			
Très sensibles			RGT PALMEO		
			PICTAVUM		
		CAMPESINO			

() à confirmer

Source : essais pluriannuels de post-inscription (ARVALIS et partenaires) et d'inscription (CTPS/GEVES).

A ce jour le risque rouille jaune est modéré.



• Septoriose

La septoriose continue de progresser dans toute la région :

- sur 17 parcelles sur F3, dont 9 parcelles avec 10 à 50% de feuilles touchées et 8 parcelles avec 60 à 100% de feuilles touchées
- sur 16 parcelles sur F2, dont 10 parcelles avec 10 à 50% de feuilles touchées et 6 parcelles avec 60 à 100% de feuilles touchées
- sur 6 parcelles sur F1, avec 30 à 90% de feuilles atteintes.

Echelle de résistance à la septoriose (2023)

Echelle de résistance à la septoriose (2023)

Références

Nouveautés et variétés récentes

		Les plus résistants					
Assez résistant	LG ABSALON	KWS EXTASE	SHREK BALZAC	SU HYNTECT			
		HYACINTH CHEVIGNON	INTENSITY PONDOR	JERIKO KWS ASTRUM RGT LUXEO	RGT WINDO KWS ERRUPTIUM SU MOUSQUETON	LG ABILENE	
Peu sensible	RGT CESARIO JUNIOR GARFIELD						
	WINNER PRESTANCE KWS SPHERE	RGT LETSGO CAMPESINO	HEMINGWAY LG ARLETY KWS PERCEPTIUM ANDORRE	KAROQUE SHAUN SU ADDICTION BACHELOR	KWS PARFUM SU HYCARDI	SY TRANSITION SU HYREAL	
Moyennement sensible	ARCACHON	LG AUDACE GRIMM COMPLICE	LG AKATHON AMPLEUR LG ACADIE PICTAVUM	RGT PACTEO CELEBRITY	RGT TWEETEO LG ABRAZO	RGT PALMEO	
Assez sensible	TENOR						
	PROVIDENCE	GERRY KWS ULTIM	DJANGO	KWS TEORUM	RGT PROPULSO	SU BLASON	
Sensible	SY ADMIRATION	LG SKYSCRAPER RGT SACRAMENTO					
			LG AIKIDO REALITY				

() : à confirmer

les plus sensibles

Seuils indicatifs de risque pour la septoriose sur blé	
A partir du stade deux nœuds	
Variétés sensibles	Autres variétés
Plus de 20 % des F 2 déployées à 2 nœuds = F4 définitives présentent des symptômes	Plus de 50 % des F 2 déployées à 2 nœuds = F4 définitives présentent des symptômes
Plus de 20 % des F 3 déployées à dernière feuille pointante présentent des symptômes	Plus de 50 % des F 3 déployées à dernière feuille pointante présentent des symptômes



Les pluies très régulières et les températures douces représentent toujours des conditions très favorables au développement de la septoriose. Celle-ci est bien présente dans la majorité des parcelles et pourrait continuer de se propager aux étages foliaires supérieurs.

Le risque septoriose est élevé.




B

« Méthodes alternatives : Des produits de biocontrôle existent. » La liste des produits phytosanitaires de biocontrôle est consultable sur : <https://ecophytopic.fr/reglementation/proteger/liste-des-produits-de-biocontrrole>

• Rouille brune

La rouille brune est observée :

- sur 5 parcelles sur feuille F3 avec 10 à 80% de feuilles atteintes
- sur 7 parcelles sur feuille F2 avec 10 à 80% de feuilles atteintes
- sur 4 parcelles sur feuille F1 avec 10 à 90% de feuilles atteintes.

<p>ROUILLE BRUNE</p> <p><i>Intervention stade DFP-DFE ou Epiaison-Floraison</i></p> <p>La rouille brune est plus fréquente et précoce dans le sud de la région mais apparaît régulièrement plus au nord.</p> <p>Quand elle apparaît tôt comme en 2007, elle peut s'étendre très rapidement et occasionner des dégâts importants.</p>	<p>OBSERVER À PARTIR DU STADE 2 NŒUDS les 3 feuilles supérieures</p> <p>CRITERE DETERMINANT : APPARITION DE LA MALADIE, pustules disposées aléatoirement, plutôt sur la face supérieure.</p> <p>SITUATIONS A RISQUE : Observation des premières pustules sur l'une des 3 feuilles supérieures</p>	
--	--	---

Pour la différencier de la rouille jaune : les symptômes sont réguliers dans la parcelle (pas de foyers) et les pustules sont dispersées sur la feuille (et non alignées le long des nervures).

Le risque rouille brune reste élevé.



• Fusariose des épis

La majorité des parcelles est au stade floraison dans des conditions humides, ce qui représente une météo à risque concernant la fusariose des épis. Dès fin épiaison / floraison, il faut prendre en considération le développement possible de cette maladie. Celle-ci n'est pas signalée dans le réseau cette semaine.

Les situations à risque se caractérisent par :

- Une humidité persistante au moment de la floraison
- Un précédent maïs ou sorgho
- Des résidus de récolte de la culture précédente au sol, maïs ou sorgho, souvent liés à des techniques simplifiées de travail du sol
- Des variétés sensibles

Le risque climatique est élevé, au vu des conditions météo qui restent humides avec des averses régulières et qui coïncident avec la période de floraison des blés. Les autres facteurs de risque agronomiques sont à évaluer à la parcelle à l'aide de la grille de risque.



Echelle de résistance variétale pour la fusariose des épis :

	Références			Variétés peu sensibles			Variétés récentes		
Variétés peu sensibles		GRAINDOR		7	LD VOILE				
		HYLIGO	APACHE		SU MARMITON				
		SY ADORATION	OREGRAIN	6,5					
Variétés moyennement sensibles	KWS SPHERE	IZALCO CS	CAMPESINO	6	KWS PERCEPTIUM	SU HYTONI			
		(RGT VIVENDO)	RENAN						
	HANSEL	GARFIELD	BERGAMO		ARCACHON	LG ABILENE	LG ASTERION		
	REBELDE	PILIER	KWS ULTIM	5,5	KWS PARFUM	PICTAVUM			
	TALENDOR	SY MOISSON	RGT ROSASKO		SU MOUSQUETON	SY ADMIRATION			
	FRUCTIDOR	CHEVIGNON	AUTRICUM		AGENOR	AMPLEUR	BACHELOR	BALZAC	
	RGT DISTINGO	LG ABSALON	GENY	5	GREKAU	LG AUDACE	PRESTANCE		
	SOLINDO CS	RUBISKO	RGT MONTECARLO		RGT PACTEO	SU HYCARDI	SU HYREAL		
	GERRY	FORCALI	ARKEOS		HYACINTH	KWS CONSORTIUM	LG ACADIE		
	MACARON	LG AURIGA	LG APOLLO	4,5	(POSITIV)	RGT PALMEO			
	RGT SACRAMENTO	RGT LEXIO	RGT CESARIO		SU ECUSSON	SHREK			
	WINNER	UNIK	TENOR						
	BOREGAR	ASCOTT	ADVISOR		CELEBRITY	JUNIOR	KWS AGRUM	LG ARLETY	
	KWS EXTASE	GRIMM	DIAMENTO	4	LG SKYSCRAPER	MELVIL	RGT TWEETEO		
	PIBRAC	PASTORAL	NEMO		SHAUN	SU ADDICTION	THPIC		
SYLLON	RGT LETSGO	PROVIDENCE							
Variétés sensibles	MORTIMER	LG ARMSTRONG	COMPLICE	3,5					
	RGT PERKUSSIO	ORLOGE	MUTIC						
		SEPA	AMBOISE	3	SPACIUM				
			2,5						
			2						


Résistance des variétés au risque DON* (*Fusarium graminearum*) - échelle 2022/2023

* : déoxynivalénol

Source des données : ARVALIS-Institut du végétal

Sources des échantillons : Essais Inscription (CTPS/ GEVES) et post-inscription (ARVALIS)

Grille d'évaluation du risque d'accumulation du déoxynivalénol (DON) dans le grain de blé tendre lié à la fusariose sur épi (*Fusarium graminearum*) :

Gestion des résidus*		Sensibilité variétale	anbrag	Pluie (mm) autour de la floraison (+/- 7 jours)		
				<10	10-40	>40
	Labour ou résidus enfouis	Peu sensibles	1			
		Moyennement sensibles	2			
		Sensibles	3			T
	Techniques sans labour ou résidus en surface	Peu sensibles	2			
		Moyennement sensibles	3			
		Sensibles	3			T
	Labour ou résidus enfouis	Peu sensibles	2			
		Moyennement sensibles	3			
		Sensibles	3			T
	Techniques sans labour ou résidus en surface	Peu sensibles	2			
		Moyennement sensibles	3			
		Sensibles	4		T	T
	Labour ou résidus enfouis	Peu sensibles	2			
		Moyennement sensibles	3			
		Sensibles	4		T	T
	Techniques sans labour ou résidus en surface	Peu sensibles	4			
		Moyennement sensibles	5		T	T
		Sensibles	6	T	T	T
	Labour ou résidus enfouis	Peu sensibles	2			
		Moyennement sensibles	3			
		Sensibles	4		T	T
	Techniques sans labour ou résidus en surface	Peu sensibles	5			
		Moyennement sensibles	6		T	T
		Sensibles	7	T	T	T

La grille blé tendre estime le risque de 1 (plus faible) à 7 (plus fort). Une variété est dite sensible si sa note d'accumulation en DON est inférieure ou égale à 3.5 et elle est dite peu sensible si cette note est supérieure à 5.5.

* Pour limiter la présence de l'inoculum, il convient de réduire au maximum la présence de résidus lors de la floraison des blés. Le labour profond permet un bon enfouissement des résidus mais d'autres techniques permettent un résultat proche du labour comme un broyage fin et une incorporation en surface des résidus rapidement après récolte.

T = parcelles au seuil de risque.

Légende : Recommandations associées à chaque niveau de risque

1 et 2 : Le risque fusariose est minimum et présage d'une excellente qualité sanitaire du grain vis-à-vis de la teneur en DON.

3 : Le risque peut être encore minimisé en choisissant une variété moins sensible. Le seuil de risque vis-à-vis des fusarioses est atteint en cas de climat humide (cumul de pluie > 40 mm pendant la période entourant la floraison).

4 et 5 : Il est préférable de réaliser un labour pour revenir à un niveau de risque inférieur. A défaut, effectuer un broyage le plus fin possible et une incorporation des résidus rapidement après la récolte.

6 et 7 : Modifier le système de culture pour revenir à un niveau de risque inférieur. Labourer ou réaliser un broyage le plus fin possible des résidus de culture, avec une incorporation rapidement après la récolte, sont les solutions techniques les plus efficaces et qui doivent être considérées avant toute autre solution. Choisir une variété peu sensible à la fusariose.

➤ Blé dur

Deux parcelles de blé dur situées dans la Drôme ont été observées cette semaine. Ces parcelles sont à fin floraison et grain aqueux.

De l'oïdium est signalé sur 1 parcelle sur F3 et F2 avec 80 et 40% de feuilles atteintes.

La septoriose est signalée sur F3 sur 2 parcelles avec 20 à 40% de feuilles atteintes.

La rouille brune est signalée sur F3 sur 2 parcelles à hauteur de 10% des feuilles atteintes.

- Pour plus d'information sur les résistances aux produits phytosanitaires : [R4P \(r4p-inra.fr\)](https://www.inra.fr/r4p)

Note commune 2023 INRAE, ANSES, ARVALIS - Institut du Végétal pour la gestion de la résistance aux fongicides utilisés pour lutter contre les maladies des céréales à paille

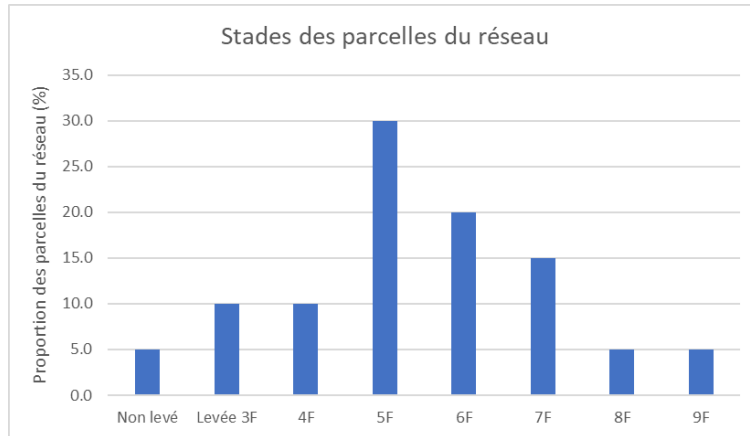


<https://www.arvalis.fr/file-download/download/public/210178>

➤ MAÏS

Stade et Etat des maïs

Cette semaine, 20 parcelles ont fait l'objet d'observations (6 parcelles dans l'Ain, 5 dans la Drôme, 3 en Isère, 6 dans le Rhône).



Les semis très échelonnés entraînent des stades échelonnés. Des semis sont encore à réaliser dans les sols les plus longs à ressuyer.

• Oiseaux

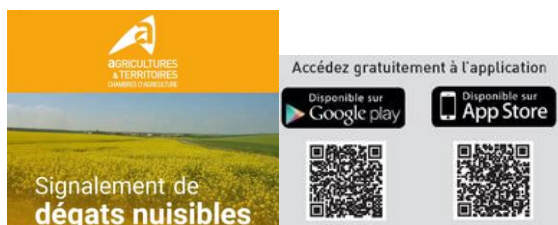
Des dégâts modérés d'oiseaux (essentiellement de corvidés) sont observés sur une parcelle et des traces de présence d'oiseaux sont signalés sur deux autres parcelles, dans l'Ain et le Rhône.

Les semis étalés représentent un facteur favorable aux attaques de corvidés. Les derniers semis, plus tardifs que la majorité des parcelles, pourraient être particulièrement exposés.

Pensez à déclarer les attaques, pour ce faire un outil du réseau des Chambres d'Agriculture permet de signaler tous les dégâts de gibier de tous types sur toutes les cultures, via une interface unique :

[Signalement Dégâts nuisibles - Déclaration \(chambres-agriculture.fr\)](http://chambres-agriculture.fr)

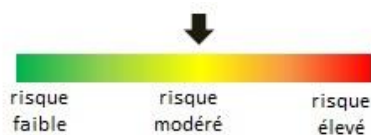
Une application est également disponible en téléchargement :



Ces informations permettent d'argumenter pour le classement nuisible des espèces.

Attention, une déclaration via ce canal ne vaut pas pour demande d'indemnisation, ce type de demande reste à adresser à la fédération départementale des chasseurs locale.

Analyse de risque



- Les semis superficiels sont plus fréquemment attaqués. Dans les situations particulièrement exposées, l'augmentation de la profondeur de semis peut permettre de réduire les dégâts.
- Les solutions d'effarouchement sont efficaces sur des durées restreintes et peuvent contribuer à réduire les dégâts à l'échelle d'une parcelle. Ces dispositifs ne doivent être utilisés qu'en cas d'attaque avérée car les oiseaux sont capables de s'adapter très rapidement à de nouvelles situations. Alternier et combiner les types de matériels améliore l'efficacité, ne pas hésiter à les déplacer tous les 2/3 jours.
- Éviter le semis décalé : Regrouper les dates de semis avec celles des parcelles voisines
- La lutte contre les corvidés est réglementée. La lutte collective qui combine les piégeages et les tirs est préférable.

• Pyrales

Le vol de pyrale est engagé pour la grande majorité du territoire, avec de l'avance sur les années antérieures. La pose des trichogrammes était conseillée en semaine 20/21 pour les zones précoces et cette semaine pour les zones plus fraîches.

Semaine	20	21	22
Pyrale nb papillons Phéromone			
Ain (01)			
PEROUGES	1	3	7
BIRIEUX		0	3
REVONNAS	0	0	0
VILLENEUVE		0	1
VONNAS			2
NEUVILLE-SUR-AIN	0	0	1
Rhône (69)			
AMBÉRIEUX		0	1
LARAJASSE		0	0
MARCILLY-D'AZERGUES		0	0
COMMUNAY		0	2
SAINT-LAURENT-DE-MURE		1	0
Isère (38)			
FARAMANS	0	1	11
FRONTONAS		21	10
SATOLAS-ET-BONCE	0	3	0
Drôme (26)			
ALLEX		0	0
CHABEUIL	0	0	20
ETOILE SUR RHONE	0	2	0
EYMEUX		1	
GRANE		0	0
LORIOLE-SUR-DRÔME		0	0
JAILLANS		0	

La pyrale peut déposer des pontes sur des maïs peu développés, dès 3-4 feuilles si les papillons femelles n'ont pas d'autre choix. Les maïs les plus avancés, peu nombreux dans le paysage cette année, risquent de concentrer les pontes et représentent les parcelles les plus à risque. Les trichogrammes doivent être présents dans les parcelles dès le début des pontes pour les parasiter efficacement.

La combinaison d'importants cumuls de températures depuis le début de l'année et de conditions météo peu propices aux semis en avril-mai engendre un vol de pyrale précoce sur des maïs peu développés, ce qui est peu habituel.

Analyse de risque



« Méthodes alternatives : Des produits de biocontrôle existent. » La liste des produits phytosanitaires de biocontrôle est consultable sur : <https://ecophytopic.fr/reglementation/protger/liste-des-produits-de-biocontrole>

• Sésamies

Plusieurs captures de sésamies dans l'Ain, l'Isère et la Drôme.

Semaine	20	21	22
Sésamie nb papillons Phéromone			
Ain (01)			
PEROUGES	0		3
BIRIEUX		1	3
REVONNAS	0	0	0
VILLENEUVE		0	0
VONNAS			0
NEUVILLE-SUR-AIN	0	0	0
Rhône (69)			
AMBÉRIEUX			
LARAJASSE		0	0
MARCILLY-D'AZERGUES		0	
COMMUNAY			
SAINT-LAURENT-DE-MURE			
Isère (38)			
FARAMANS	0	0	0
FRONTONAS		0	0
SATOLAS-ET-BONCE	0	0	2
Drôme (26)			
ALEX		0	0
CHABEUIL	1	4	5
ETOILE SUR RHONE	0	0	2
EYMEUX		0	
GRANE		0	0
LORIOI-SUR-DRÔME		0	0
JAILLANS		0	

Analyse de risque



- Des solutions préventives peuvent être mises en place après la récolte en broyant les résidus et les collets. Les températures négatives au sol détruisent les larves présentes dans les cannes de maïs et limitent ainsi l'extension de la sésamie.
- Les mesures prophylactiques réalisées à l'échelle du bassin de parcelles sont plus efficaces qu'une lutte individuelle.

• Limaces

Des dégâts de limaces sont toujours signalés sur 7 parcelles, dont 3 avec des dégâts relativement importants.

Les pluies et les conditions humides persistantes favorisent l'activité des limaces. La présence de résidus en surface et les sols moteux sont des facteurs favorables. Les limaces font rarement disparaître les plantes de maïs mais leurs dégâts affaiblissent et retardent le développement normal des plantes touchées.

Au delà du stade 6 feuilles, les dégâts se limitent aux feuilles basses et sont généralement sans incidence pour la culture.

Une grande partie du réseau aura bientôt dépassé le stade à risque mais maintenir la vigilance sur les parcelles les moins avancées.

Analyse de risque



« Méthodes alternatives : Des produits de biocontrôle existent. » La liste des produits phytosanitaires de biocontrôle est consultable sur : <https://ecophytopic.fr/reglementation/protger/liste-des-produits-de-biocontrole>

• Taupins

Des traces de présence de taupins sont signalées sur 4 parcelles, et 3 autres parcelles présentent quelques dégâts.

Les attaques se répartissent par foyer ou taches dans les parcelles. Les plantes touchées présentent souvent un dessèchement de la feuille centrale, la 1ère et 2ème feuilles étant intactes. Quelquefois, on peut observer uniquement le blanchiment d'une partie du limbe d'un seul côté de la nervure centrale. On trouve alors au niveau du collet les symptômes d'une morsure superficielle occasionnée par une larve de taupin.

Analyse de risque



- *La fertilisation starter favorise le développement racinaire et peut permettre une esquivé partielle en cas d'attaque faible – stratégie très vite limitée en cas d'attaque moyenne à forte.*

• Cicadelles vertes

La présence de cicadelles vertes est signalée dans 5 parcelles du réseau, dans la Drôme et l'Isère.

Dans la majorité des cas, seules les feuilles de la base de la plante sont atteintes et les conséquences économiques sont nulles. On considère que la nuisibilité est significative lorsque la feuille de l'épi commence à porter des traces blanches. En cas de pullulation, les pertes peuvent alors atteindre 10 à 15 % du rendement. Cette cicadelle ne transmet pas de virus.

• Datura

La présence de datura n'est pas signalée dans le réseau cette semaine.



Concurrentiel mais surtout toxique, le datura est à proscrire des parcelles de maïs.

La plante contient en effet des alcaloïdes très toxiques pour l'homme comme pour l'animal : l'atropine et la scopolamine. Ces alcaloïdes agissent sur le système nerveux central. Ils entraînent des troubles cardiaques, de la sécrétion et des muscles lisses.

Des limites réglementaires existent. Pour l'alimentation humaine, la limite maximale est fixée à 1 µg/kg pour l'atropine comme pour la scopolamine. Pour l'alimentation animale, la limite réglementaire ne concerne pas la quantité en alcaloïdes mais en graines de datura ; elle est fixée à 15 µg/kg de céréales dans toutes les matières premières ou aliments pour animaux (Directive Européenne 2002/32). Ces seuils sont très faibles et sont généralement atteints avec la production d'une seule plante. Un pied de datura pour 25 m² peut par exemple suffire à provoquer une intoxication mortelle chez les bovins via le maïs ensilage.

Quelques repères :

- 1g de graines de Datura => 4443µg d'alcaloïdes tropaniques
- 1 graine pèse en moyenne 6.3mg
- Donc en moyenne **1 graine contient 28µg d'alcaloïdes tropaniques** :
 - 21µg d'Atropine
 - 7 µg de Scopolamine

Seuil réglementaire maïs grain ≈1 graine de datura dans 2kg de maïs.

1 plante de datura contient ≈ 500 graines => peut contaminer 1 tonne de maïs

10 plantes de datura peuvent contaminer 1ha de maïs (rendement 10t/ha)

Par ailleurs, le datura exerce aussi une compétition importante pour la culture vis-à-vis de la lumière, l'eau et les éléments nutritifs, ce qui n'est pas sans impact sur le rendement.

L'objectif est donc de n'avoir aucun pied de datura dans toutes les parcelles de l'exploitation.

Des méthodes de lutte préventives

- Surtout ne pas laisser monter à graine les daturas pendant l'interculture.
- Arracher les daturas manuellement en cours de saison en prenant soin de sortir les plantes de la parcelle. Penser à porter des gants.
- Surveiller les bords des parcelles.
- Avant montée en graine du datura, broyer les passages d'enrouleurs.
- Commencer les récoltes sur les parcelles les moins infestées si possible.

Pour plus de précisions : [Fiche technique datura](#)

• Ambroisie

L'ambroisie à feuilles d'armoise est signalée dans 5 parcelles du Rhône, de l'Isère et de la Drôme.



Pour plus d'informations sur l'ambroisie : [Note nationale ambroisie BSV](#)

Les **pucerons** ne sont pas signalés dans le réseau cette semaine.

ÉCOPHYTOur

Les prochains événements du printemps 2024

Prenez contact avec les animateurs ou avec la chambre régionale d'agriculture pour participer aux événements

Rhône

St Romain
de Popeys

02 MAI
Journée
portes ouvertes
enseignement agricole



Pauline BONHOMME
pauline.bonhomme@aurabio.org
06 30 42 06 96



Fabrice THEVENOUX
animation.allierbio@aurabio.org
06 62 71 06 51

14 MAI

Désherbage mécanique :
bineuse, herse étrille, houe
rotative

Cognat
Lyonne

Allier

Allier

Lusigny

25 MAI
Randonnée
Relevez le DEPHY



Christelle JOHANNEL
cda03@allier.chambagri.fr
04 70 48 42 42



David Stéphane
david.stephany@yahoo.fr
06 04 65 14 98

30 MAI
Matinée du
désherbage
mécanique

Marboz

Ain

Isère

Le Mottier

MAI
Démonstration de
désherbineuse



Gaëlle AUBERT
gaelle.aubert@isere.chambagri.fr
06 45 72 47 67

Ain

MAI-JUIN
Détection des
adventices
par drone

Cyrille FIARD
cfiard@agri
strategie.com
06 07 34 32 78



Mayeul PLAIGE
mayeul.plaige@
isere.chambagri.fr
06 45 72 80 81

MAI
Démonstration
désherbage
mécanique sur
maïs

Ornacieux

Isère

Liste des événements : [LIEN](#)

Chambre régionale agriculture : virginie.saingery@aura.chambagri.fr
DRAAF : ecophyto.draaf-auvergne-rhone-alpes@agriculture.gouv.fr



[LIEN](#)

Pour en savoir plus : EcophytoPIC, le portail de la protection intégrée :
<https://ecophytopic.fr/>

Publication hebdomadaire. Toute reproduction même partielle est soumise à autorisation

Directeur de publication : Gilbert GUIGNAND, Président de la Chambre Régionale d'Agriculture Auvergne-Rhône-Alpes
Coordonnées du référent : Perrine VAURE (CRA AURA perrine.vaure@aura.chambagri.fr, 06 76 24 46 48)

À partir d'observations réalisées par : des coopératives et négoce agricoles, des instituts techniques, des Chambres d'Agriculture de la région Auvergne-Rhône-Alpes, des syndicats de producteurs et avec la participation des agriculteurs.

Ce BSV est produit à partir d'observations ponctuelles. Il donne une tendance de la situation sanitaire régionale, celle-ci ne peut pas être transmise telle quelle à la parcelle. Pour chaque situation phytosanitaire, les producteurs de végétaux, conseillers agricoles, gestionnaires d'espaces verts ou tous autres lecteurs doivent aller observer les parcelles ou zones concernées, avant une éventuelle intervention. La Chambre régionale dégage toute responsabilité quant aux décisions prises par les agriculteurs concernant la protection de leurs cultures.

Action du plan Ecophyto piloté par les ministères en charge de l'agriculture, de l'écologie, de la santé et de la recherche, avec l'appui technique et financier de l'Office français de la Biodiversité.

