

**N°21**

Date de publication

27 juin 2024

Date d'observation

25 juin 2024



## Grandes cultures



### À retenir cette semaine

- Maïs

- Les stades restent très échelonnés : 5 à 16 feuilles en maïs grain, 4 à 12 feuilles en maïs semence
- Le pic de vol de première génération de pyrale est passé
- Vol d'héliothis en cours en Isère et dans la Drôme

Crédit photo : Réseau des Chambres d'Agriculture



**CHAMBRE  
D'AGRICULTURE**  
AUVERGNE-RHÔNE-ALPES



- **La note oiseaux :**

Les suivis des 30 dernières années en France, montrent une **chute des effectifs d'oiseaux spécialistes des milieux agricoles** (ex : Alouettes, Perdrix, Pipits, ...), et une relative stabilité ou augmentation chez les espèces généralistes (ex : Pigeons, Corneilles, Pies,...). Pour autant, les systèmes agricoles peuvent accueillir une grande diversité et quantité d'oiseaux, qui **contribuent à son bon fonctionnement, et à la santé des cultures**. Plus d'informations [ICI](#).

- **La note abeilles sauvages :**



La diversité de ce que nous pouvons nommer abeilles, regroupe près de 20 000 espèces dans le monde. Elles incluent les bourdons. Leur importance dans la sécurité alimentaire mondiale est bien établie et des études concernant plusieurs cultures à des échelles locales font consensus : **le rendement baisse lorsque l'abondance et la diversité des pollinisateurs diminuent**. Plus d'information [ici](#).

- **Protection des pollinisateurs : REGLEMENTATION**

Depuis le 1er janvier 2022, les **conditions d'autorisation et d'utilisation des produits phytopharmaceutiques en période de floraison pour certaines cultures** ainsi que l'étiquetage de ces produits sont encadrés par l'arrêté du 20 novembre 2021 relatif à la protection des abeilles et des autres insectes pollinisateurs et à la préservation des services de pollinisation lors de l'utilisation des produits phytopharmaceutiques. Ces conditions visent aussi bien les insecticides et acaricides que les fongicides et herbicides, ainsi que les adjuvants. Pour plus d'informations : [LIEN](#)

- **La note Flore bords de champs :**



La flore herbacée sauvage des bords de champs est souvent peu considérée, sinon comme potentiel foyer d'adventices des cultures et perte de surface cultivée. Bien gérés, les bords de champs peuvent pourtant **limiter le développement d'adventices et comporter de nombreux atouts agro-écologiques**. Loin d'être marginal à l'échelle du paysage, un réseau de bords de champs herbacés bien formé, est aussi très important pour la biodiversité, la qualité de l'eau et le territoire.



## **Résistance aux fongicides sur céréales à paille**

[Résistance aux fongicides sur céréales à paille - note commune 2024 | Ecophytopic](#)

## **Ambroisie : une adventice dangereuse pour la santé**

[LIEN NOTE NATIONALE AMBROISIE \(ambroisie-risque.info\)](#)

## **Datura : une plante envahissante en AuRA**

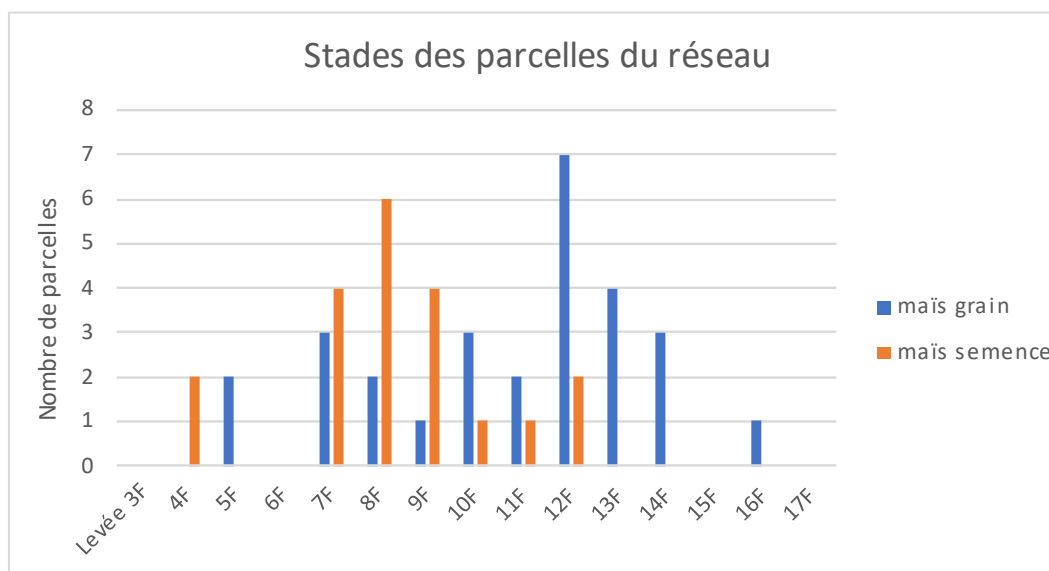
[LIEN FICHE DATURA \(chambres-agriculture.fr\)](#)



# MAÏS

## Stade et Etat des maïs

Cette semaine, 28 parcelles de maïs grain ont fait l'objet d'observations. Ces observations sont complétées par celles réalisées sur 20 parcelles de maïs semence dans la Drôme, l'Isère et en Ardèche.

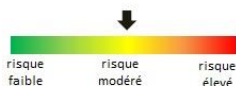


Les stades des maïs restent échelonnés, avec du retard par rapport à la moyenne des dernières années.

## • Pyrale

Le pic de vol de la première génération de pyrales est dépassé.

Semaine	20	21	22	23	24	25	26
<b>Pyrale nb adultes pièges Lumineux</b>							
<b>Ain (01)</b>							
BOURG-SAINT-CHRISTOPHE					0		0
VILLENEUVE				1			0
<b>Pyrale nb papillons Phéromone</b>							
<b>Ain (01)</b>							
PEROUGES	1	3	7	8	5	3	4
BIRIEUX		0	3	13	6	3	4
REVONNAS	0	0	0	7	3	8	2
VILLENEUVE		0	1	3	0		2
VONNAS			2	23	6	4	3
VONNAS				0	2	5	2
NEUVILLE-SUR-AIN	0	0	1	2	4	5	1
BOURG-SAINT-CHRISTOPHE					3		0
BLYES		15	6	16	17	7	
<b>Rhône (69)</b>							
AMBÉRIEUX		0	1	2	2	0	2
LARAJASSE		0	0	0	1	0	0
MARCILLY-D'AZERGUES		0	0	22	2	0	0
COMMUNAY		0	2	0	11	10	3
SAINT-LAURENT-DE-MURE		1	0	3	0	0	0
BEAUVALLON				0	4	0	1
COLOMBIER-SAUGNIEU		4	3	1	2	3	
<b>Isère (38)</b>							
FARAMANS	0	1	11	5	22	21	19
FRONTONAS		21	10	13	15	12	1
SATOLAS-ET-BONCE	0	3	0	8	20	10	3
JANNEYRIAS				4	0	0	0
SAINT-JUST-DE-CLAIX				0	3	0	0
LE BOUCHAGE						0	3
ANTHON					0	3	0
BEAUREPAIRE					0	5	2
SARDIEU				2	3	1	0
<b>Loire (42)</b>							
CHAMBOEUF					0	0	1
VEAUCHETTE						0	2
<b>Drôme (26)</b>							
ALLEX		0	0	0	1		
CHABEUIL	0	0	20	10	55	50	35
ETOILE SUR RHONE	0	2	0	1	15	1	6
EYMEUX		1				11	0
GRANE		0	0	0	0	0	0
LORIOLE-SUR-DRÔME		0	0	0	0		2
JAILLANS		0				0	0
BONLIEU-SUR-ROUBION				0	0	0	0
CREST			0	0	0	0	3
MONTVENDRE				0	0	0	0
SAINT-JEAN-DE-GALAURE				1	0	1	
PIERRELATTE				0	0		0
PONT DE L'ISERE						0	0
<b>Ardèche (07)</b>							
SAINT-VINCENT-DE-BARRÈS							0



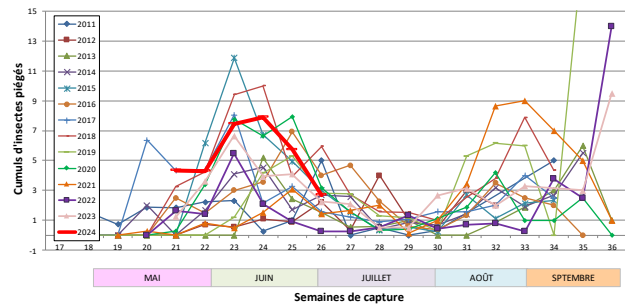
### Analyse de risque



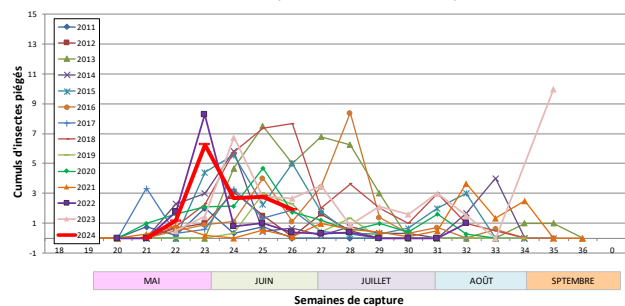
« Méthodes alternatives : Des produits de biocontrôle existent. » La liste des produits phytosanitaires de biocontrôle est consultable sur :

<https://ecophytopic.fr/reglementation/proteger/liste-des-produits-de-biocontrôle>

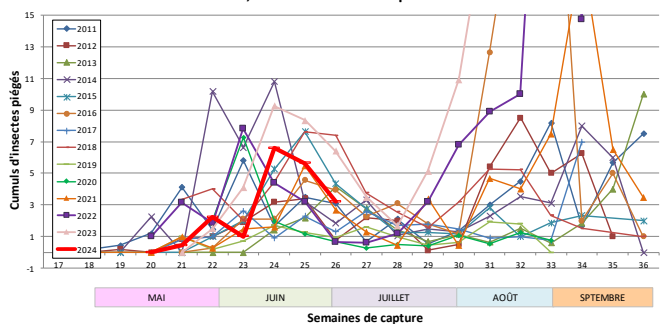
Evolution pluriannuelle des captures des Pyrales (phéromones)  
Graviers et sables du Rhône de l'Ain et de l'Isère



Evolution pluriannuelle des captures des Pyrales (phéromones)  
Limons de la Bresse, de la Dombes et du Forez, Combes de Savoie



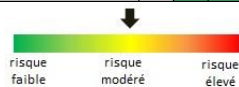
Evolution pluriannuelle des captures des Pyrales (phéromones)  
Limons, Graviers et sables superficiels de la Drome



## • Sésamie

Des sésamies sont à nouveau capturées dans les secteurs plus froids de Bresse, Dombes, où la sésamie était très peu présente avant 2020, ce qui illustre à nouveau son extension vers le nord, plus marquée les années chaudes.

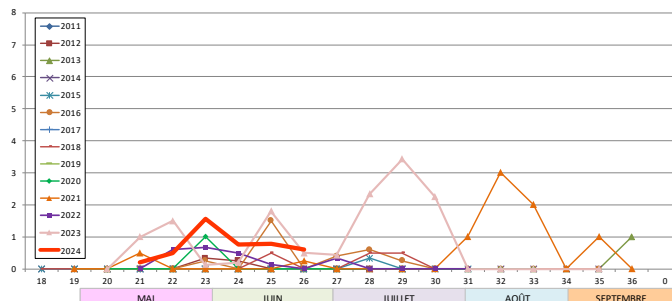
Semaine	20	21	22	23	24	25	26
<b>Sésamie nb adultes pièges Lumineux</b>							
<b>Ain (01)</b>							
BOURG-SAINT-CHRISTOPHE					0		0
VILLENEUVE					0		0
<b>Isère (38)</b>							
ANTHON					0		0
<b>Sésamie nb papillons Phéromone</b>							
<b>Ain (01)</b>							
PEROUGES	0		3	3	0	3	4
BIRIEUX		1	3	7	5	3	3
REVONNAS	0	0	0	3	0	1	1
VILLENEUVE		0	0	0	0		0
VONNAS			0	0	0	1	0
VONNAS				0	0	0	0
BOURG-SAINT-CHRISTOPHE					1		0
NEUVILLE-SUR-AIN	0	0	0	1	0	2	1
<b>Rhône (69)</b>							
AMBÉRIEUX					1	0	0
LARAJASSE		0	0	0		0	0
MARCILLY-D'AZERGUES		0		0	0	0	3
COMMUNAY				0	0	0	0
BEAUVALLON				0			
<b>Isère (38)</b>							
FARAMANS	0	0	0	5	2	15	3
FRONTONAS		0	0	0	2	0	0
SATOLAS-ET-BONCE	0	0	2	2	3	3	2
ANTHON					0	0	0
BEAUREPAIRE					0	0	2
<b>Loire (42)</b>							
CHAMBOEUF					0	0	1
VEAUCHETTE						0	0
<b>Drôme (26)</b>							
ALLEX		0	0	0	0		
CHABEUIL	1	4	5	8	10	25	8
ETOILE SUR RHONE	0	0	2	2	5	6	5
EYMEUX		0				1	1
GRANE		0	0	0	0		1
LORIOL-SUR-DRÔME		0	0	0	0		0
JAILLANS		0				2	0
BONLIEU-SUR-ROUBION			0	0	1	0	0
PIERRELATTE				0	0	0	0
PONT DE L'ISERE						1	0
ÉTOILE-SUR-RHÔNE		0	0	0	1	0	



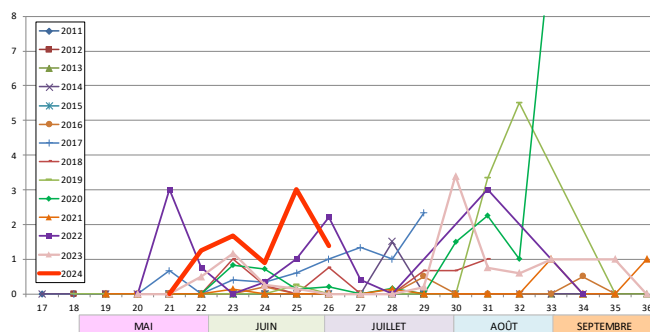
### Analyse de risque

- Des solutions préventives peuvent être mises en place après la récolte en broyant les résidus et les collets. Les températures négatives au sol détruisent les larves présentes dans les cannes de maïs et limitent ainsi l'extension de la sésamie.
- Les mesures prophylactiques réalisées à l'échelle du bassin de parcelles sont plus efficaces qu'une lutte individuelle.
- Des solutions préventives peuvent être mises en place après la récolte en broyant les résidus et les collets. Les températures négatives au sol détruisent les larves présentes dans les cannes de maïs et limitent ainsi l'extension de la sésamie.
- Les mesures prophylactiques réalisées à l'échelle du bassin de parcelles sont plus efficaces qu'une lutte

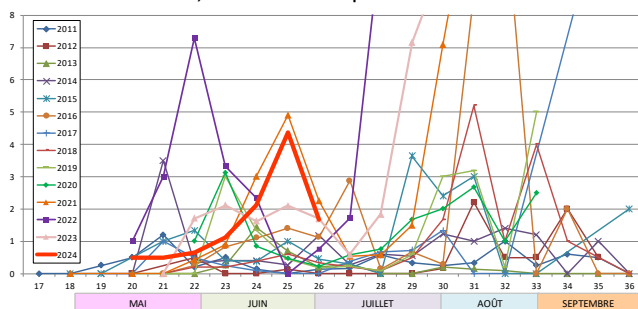
Evolution pluriannuelle des captures des Sésamies (phéromones)  
Limons de la Bresse, de la Dombes et du Forez, Combes de Savoie



Evolution pluriannuelle des captures des Sésamies (phéromones)  
Graviers et sables du Rhône de l'Ain et de l'Isère



Evolution pluriannuelle des captures des Sésamies(pheromones)  
Limons, Graviers et sables superficiels de la Drome



## • Heliothis

Les captures d'heliothis se poursuivent dans l'Isère et la Drôme.

Semaine	24	25	26
<b>Heliothis nb papillons Phéromone</b>			
<b>Ain (01)</b>			
REVONNAS	0	0	2
VONNAS	0	1	3
VONNAS	0	1	0
BIRIEUX			1
VILLENEUVE			0
PEROUGES			2
NEUVILLE-SUR-AIN	0	0	1
<b>Drôme (26)</b>			
SAINT-JEAN-DE-GALAURE	7	34	51
ALLEX	0		
JAILLANS			0
EYMEUX			0
GRANE	0		0
LORIOLE-SUR-DRÔME	0		0
PONT DE L'ISERE		7	8
BONLIEU-SUR-ROUBION		13	23
CLÉON-D'ANDRAN		26	44
ETOILE SUR RHONE		17	19
PIERRELATTE		16	23
<b>Rhône (69)</b>			
MARCILLY-D'AZERGUES		0	
AMBÉRIEUX			2
BEAUVALLON		4	3
SAINT-LAURENT-DE-MURE		1	0
<b>Isère (38)</b>			
FARAMANS	4	21	18
FRONTONAS	1	3	3
BEAUREPAIRE	0	2	2
ANTHON			0
LE BOUCHAGE		0	0
JANNEYRIAS		23	50
SAINT BARTHELEMY		11	32
<b>Loire (42)</b>			
CHAMBOEUF	0	1	2
VEAUCHETTE		0	0
<b>Ardèche (07)</b>			
SAINT-VINCENT-DE-BARRÈS			25



« Méthodes alternatives : Des produits de biocontrôle existent. » La liste des produits phytosanitaires de biocontrôle est consultable sur : <https://ecophytopic.fr/reglementation/proteger/liste-des-produits-de-biocontrole>

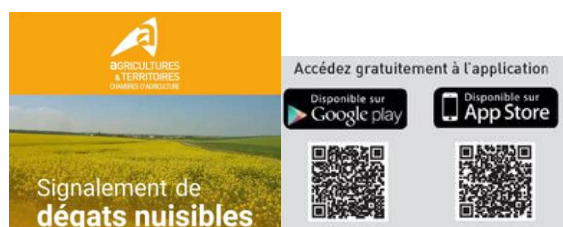
## • Oiseaux

Les corvidés et oiseaux restent très discrets dans le réseau cette semaine. L'essentiel des maïs grain et la majorité des maïs semence ont dépassé le stade de sensibilité à ce ravageur.

**Pensez à déclarer les attaques**, pour ce faire un outil du réseau des Chambres d'Agriculture permet de signaler tous les dégâts de gibier de tous types sur toutes les cultures, via une interface unique :

[Signalement Dégâts nuisibles - Déclaration \(chambres-agriculture.fr\)](http://chambres-agriculture.fr)

Une application est également disponible en téléchargement :



Ces informations permettent d'argumenter pour le classement nuisible des espèces.

**Attention, une déclaration via ce canal ne vaut pas pour demande d'indemnisation, ce type de demande reste à adresser à la fédération départementale des chasseurs locale.**

## • Taupins

Des traces de présence de taupins sont signalées sur 4 parcelles et quelques dégâts liés à ce ravageur sur 2 parcelles.

Les attaques se répartissent par foyer ou taches dans les parcelles. Les plantes touchées présentent souvent un dessèchement de la feuille centrale, la 1ère et 2ème feuilles étant intactes. Quelquefois, on peut observer uniquement le blanchiment d'une partie du limbe d'un seul côté de la nervure centrale. On trouve alors au niveau du collet les symptômes d'une morsure superficielle occasionnée par une larve de taupin.

Analyse de risque



- *La fertilisation starter favorise le développement racinaire et peut permettre une esquivé partielle en cas d'attaque faible – stratégie très vite limitée en cas d'attaque moyenne à forte.*



## • Cicadelles vertes

La présence de cicadelles vertes est signalée dans 8 parcelles de maïs grain et 5 parcelles de maïs semence. Les symptômes touchent à ce jour de la 3ème à la 6ème feuille en maïs grain et la 3-4ème feuille en maïs semence.

Dans la majorité des cas, seules les feuilles de la base de la plante sont atteintes et les conséquences économiques sont nulles. On considère que la nuisibilité est significative lorsque la feuille de l'épi commence à porter des traces blanches. En cas de pullulation, les pertes peuvent alors atteindre 10 à 15 % du rendement. Cette cicadelle ne transmet pas de virus.

### Analyse de risque



## • Datura

La présence de datura n'est pas signalée dans le réseau cette semaine.



Concurrentiel mais surtout toxique, le datura est à proscrire des parcelles de maïs.

La plante contient en effet des alcaloïdes très toxiques pour l'homme comme pour l'animal : l'atropine et la scopolamine. Ces alcaloïdes agissent sur le système nerveux central. Ils entraînent des troubles cardiaques, de la sécrétion et des muscles lisses.

Des limites réglementaires existent. Pour l'alimentation humaine, la limite maximale est fixée à 1 µg/kg pour l'atropine comme pour la scopolamine. Pour l'alimentation animale, la limite réglementaire ne concerne pas la quantité en alcaloïdes mais en graines de datura ; elle est fixée à 15 µg/kg de céréales dans toutes les matières premières ou aliments pour animaux (Directive Européenne 2002/32). Ces seuils sont très faibles et sont généralement atteints avec la production d'une seule plante. Un pied de datura pour 25 m<sup>2</sup> peut par exemple suffire à provoquer une intoxication mortelle chez les bovins via le maïs ensilage.

Quelques repères :

- 1g de graines de Datura => 4443µg d'alcaloïdes tropaniques
- 1 graine pèse en moyenne 6.3mg
- Donc en moyenne **1 graine contient 28µg d'alcaloïdes tropaniques** :
  - 21µg d'Atropine



- 7 µg de Scopolamine

### **Seuil réglementaire maïs grain ≈1 graine de datura dans 2kg de maïs.**

1 plante de datura contient ≈ 500 graines => peut contaminer 1 tonne de maïs

10 plantes de datura peuvent contaminer 1ha de maïs (rendement 10t/ha)

Par ailleurs, le datura exerce aussi une compétition importante pour la culture vis-à-vis de la lumière, l'eau et les éléments nutritifs, ce qui n'est pas sans impact sur le rendement.

**L'objectif est donc de n'avoir aucun pied de datura dans toutes les parcelles de l'exploitation.**

#### Des méthodes de lutte préventives

- Surtout ne pas laisser monter à graine les daturas pendant l'interculture.
- Arracher les daturas manuellement en cours de saison en prenant soin de sortir les plantes de la parcelle. Penser à porter des gants.
- Surveiller les bords des parcelles.
- Avant montée en graine du datura, broyer les passages d'enrouleurs.
- Commencer les récoltes sur les parcelles les moins infestées si possible.

Pour plus de précisions : [Fiche technique datura](#)

### • **Ambroisie**

L'ambroisie à feuilles d'armoise est signalée dans 8 parcelles cette semaine.



Pour plus d'informations sur l'ambroisie : [Note nationale ambroisie BSV](#)

Des **pucerons** sitobion avenae et metopolophium dirhodum sont signalés en faible nombre sur 11 parcelles et devraient être facilement régulées par les auxiliaires.

**Auvergne-Rhône-Alpes**

# ÉCOPHYTO<sup>®</sup>Tour

**Les prochains événements du printemps 2024**

Prenez contact avec les animateurs ou avec la chambre régionale d'agriculture pour participer aux événements

**Rhône**

*Saint-Symphorien-d'Ozon*

**5 JUIN**

Visite d'essais

Fertilité des sols en grandes cultures bio

Luna TERRIER  
luna@tedabio.com  
06 26 54 31 71

Céline DEPRES  
celine.depres@aurabio.org  
06 77 75 28 17

**Isère**

*Terres froides*

**10 JUIN**

Quelle conduite pour le blé en semis-direct sur maïs ?

**Puy de Dôme**

*Bas-et-Lezat*

Maurin LAUGIER  
06 07 69 63 97

**Isère**

*Terres froides*

**13 JUIN**

Rallye méteil grain

Mélanie DESGRANGES  
melanie.desgranges@isere.chambagri.fr  
06 83 17 80 89

**Isère**

*Faramans*

**18 JUIN**

Plateformes d'essais désherbage maïs

**Isère**

Mayeul PLAIGE  
mayeul.plaige@isere.chambagri.fr  
06 45 72 80 81

**Loire**

*Campus Agronova*

**19 JUIN**

Démonstration de matériel de désherbage alternatif et de précision & conférences

Céline DEPRES  
celine.depres@aurabio.org  
06 77 75 28 17

**Isère**

*Le Mottier, Sillans et Pommier-de-beaurepaire*

**20 JUIN**

Visite de parcelle de méteil grain et de lupin blanc de printemps

**Isère**

Gaëlle Aubert  
gaelle.aubert@isere.chambagri.fr  
06 45 72 47 67

Liste des événements : [LIEN](#)

Chambre régionale agriculture : virginie.saingery@aura.chambagri.fr

DRAAF : ecophyto.draaf-auvergne-rhone-alpes@agriculture.gouv.fr



[LIEN](#)

Pour en savoir plus : EcophytoPIC, le portail de la protection intégrée :  
<https://ecophytopic.fr/>

*Publication hebdomadaire. Toute reproduction même partielle est soumise à autorisation*

**Directeur de publication :** Gilbert GUIGNAND, Président de la Chambre Régionale d'Agriculture Auvergne-Rhône-Alpes

**Coordonnées du référent :** Perrine VAURE (CRA AURA perrine.vaure@aura.chambagri.fr, 06 76 24 46 48)

**À partir d'observations réalisées par :** des coopératives et négoce agricoles, des instituts techniques, des Chambres d'Agriculture de la région Auvergne-Rhône-Alpes, des syndicats de producteurs et avec la participation des agriculteurs.

*Ce BSV est produit à partir d'observations ponctuelles. Il donne une tendance de la situation sanitaire régionale, celle-ci ne peut pas être transmise telle quelle à la parcelle. Pour chaque situation phytosanitaire, les producteurs de végétaux, conseillers agricoles, gestionnaires d'espaces verts ou tous autres lecteurs doivent aller observer les parcelles ou zones concernées, avant une éventuelle intervention. La Chambre régionale dégage toute responsabilité quant aux décisions prises par les agriculteurs concernant la protection de leurs cultures.*

*Action du plan Ecophyto piloté par les ministères en charge de l'agriculture, de l'écologie, de la santé et de la recherche, avec l'appui technique et financier de l'Office français de la Biodiversité.*

