



Observatoire des mortalités et des **affaiblissements de l'abeille mellifère OMAA**

BILAN 2024



MINISTÈRE
DE L'AGRICULTURE
ET DE LA SOUVERAINETÉ
ALIMENTAIRE

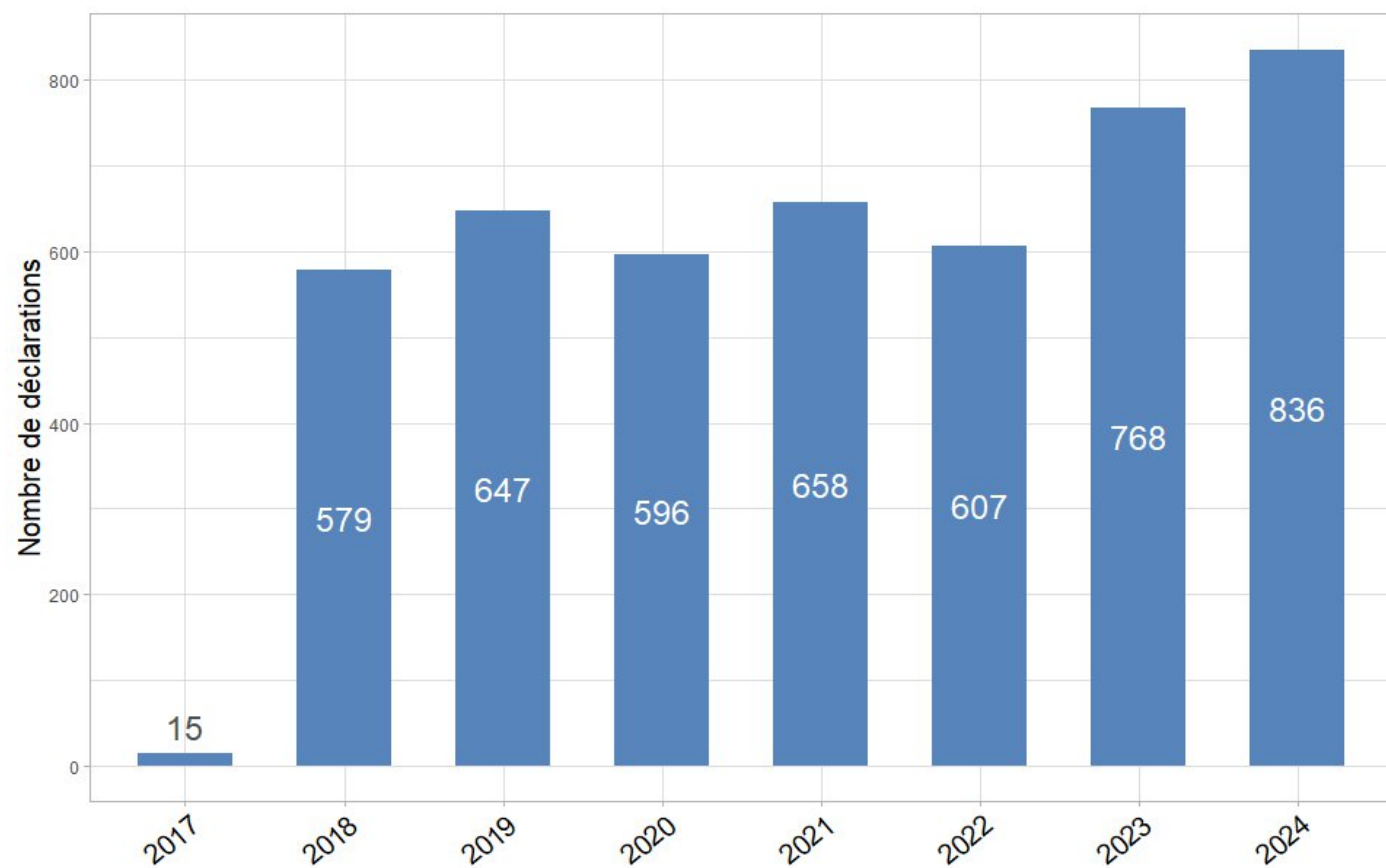
*Liberté
Égalité
Fraternité*



Observatoire des Mortalités
et des Affaiblissements
de l'Abeille mellifère

Bilan technique Guichet Unique

Déclarations à l'échelle nationale



2023

+BFC

+HDF

+IDF

+Occitanie

+PACA

2024

+Centre Val de Loire

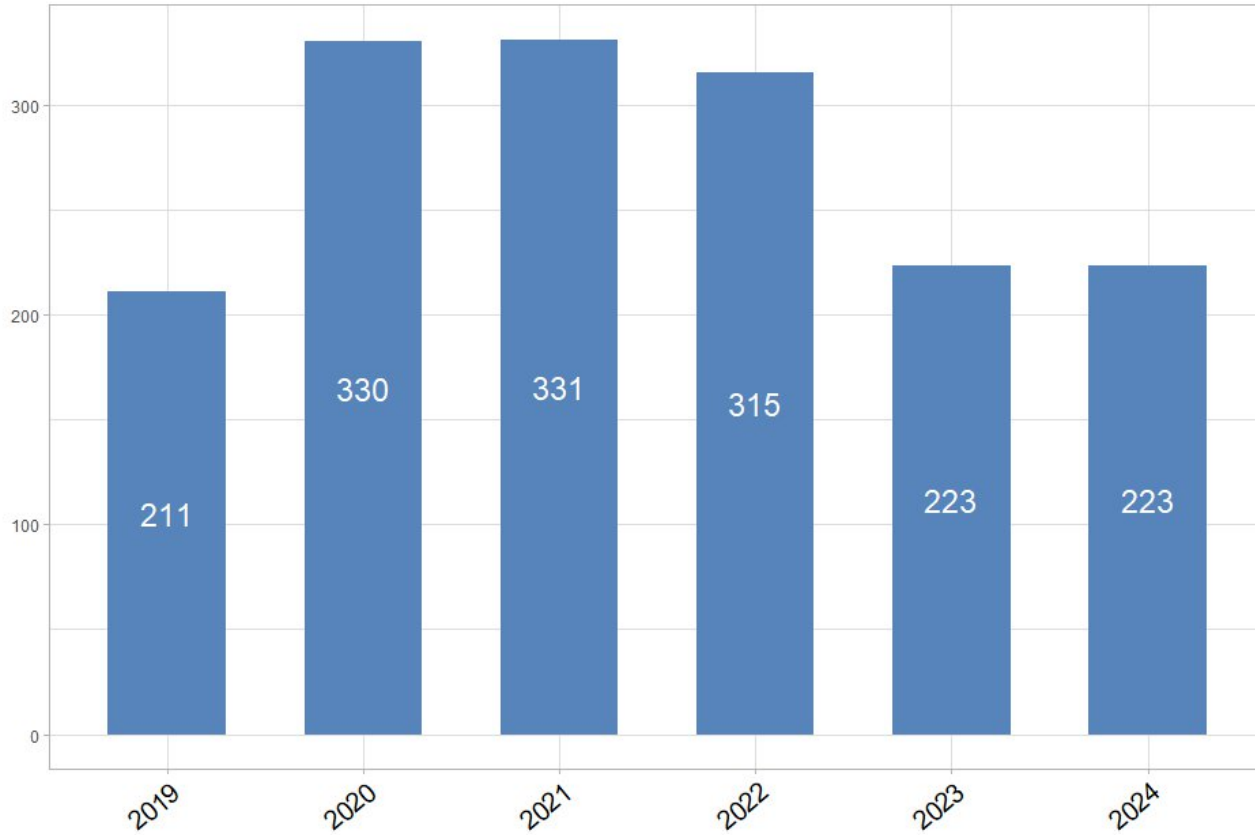
2025

-IDF

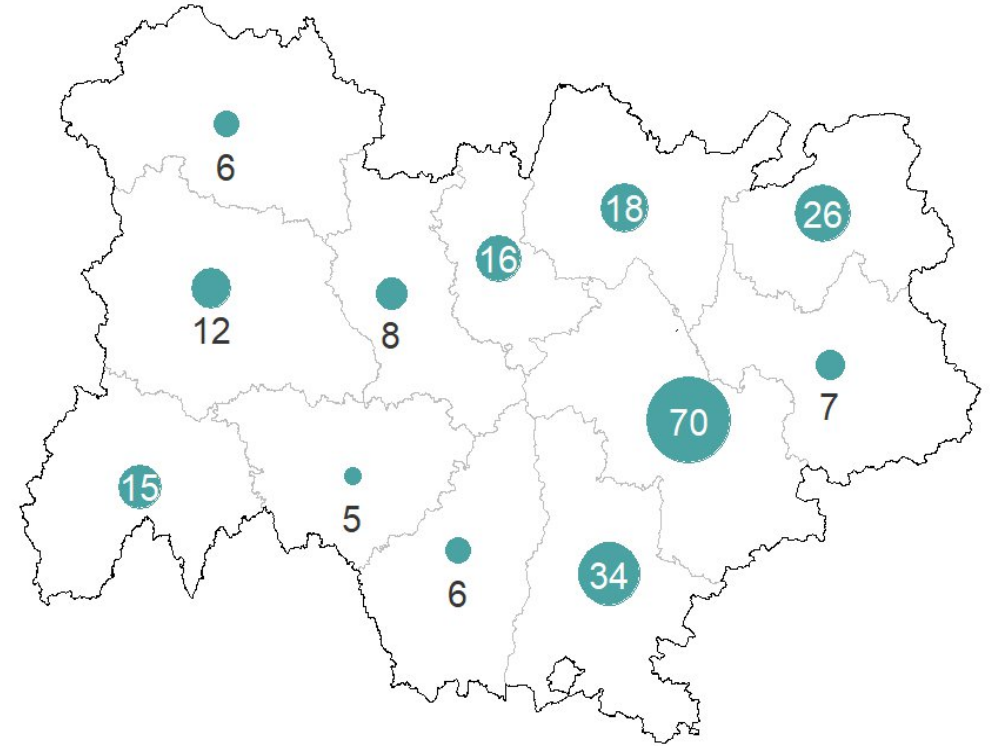
Evolution du nombre annuel total de déclarations à l'OMAA toutes régions confondues



Déclarations en Auvergne Rhône-Alpes

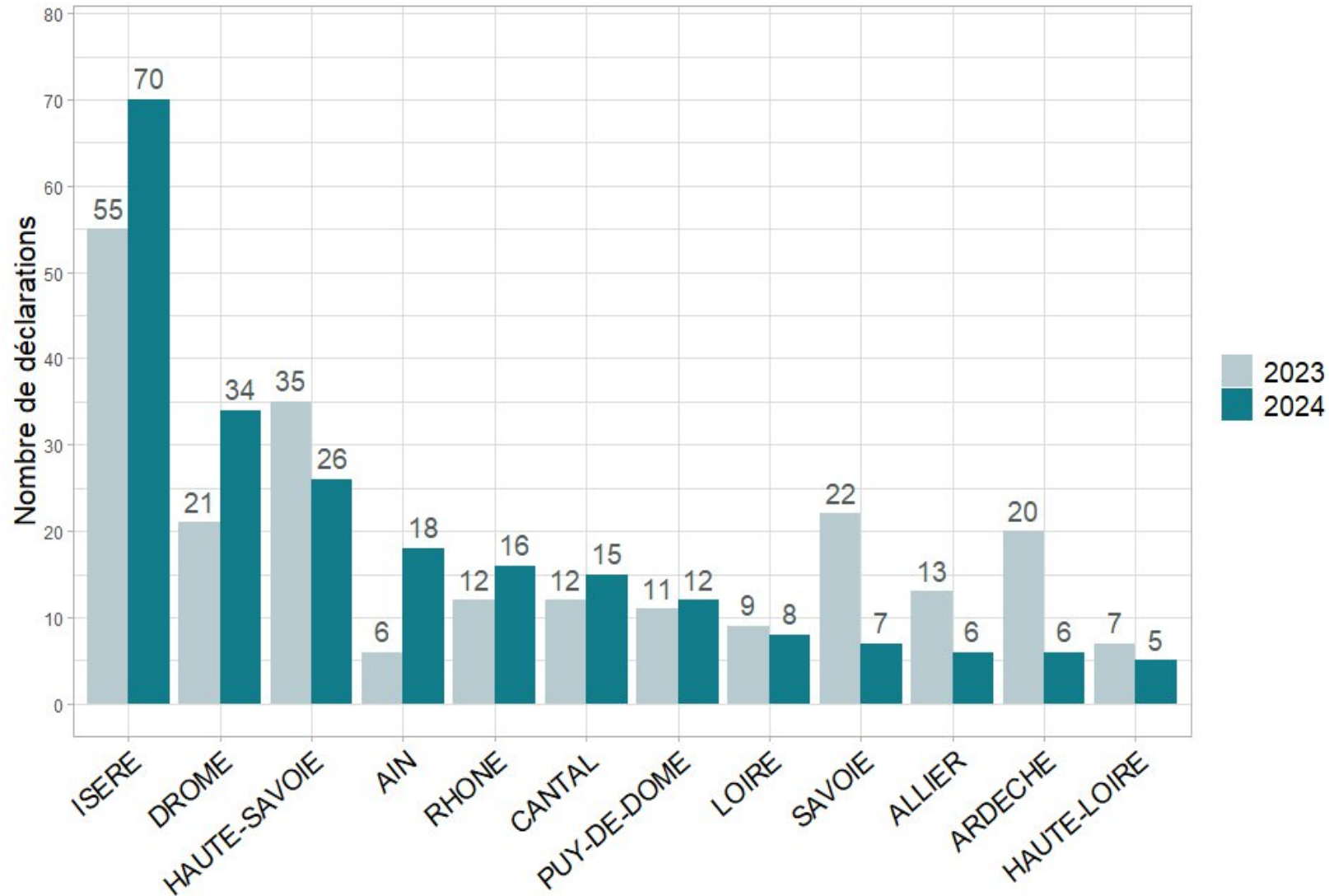


Evolution du nombre annuel de déclarations à l'OMAA en Auvergne-Rhône-Alpes



Distribution spatiale des déclarations à l'OMAA en Auvergne-Rhône-Alpes

Répartition spatiale des déclarations



Distribution spatiale des déclarations à l'OMAA en Auvergne-Rhône-Alpes en 2023 et 2024

Répartition mensuelle-comparatif annuel

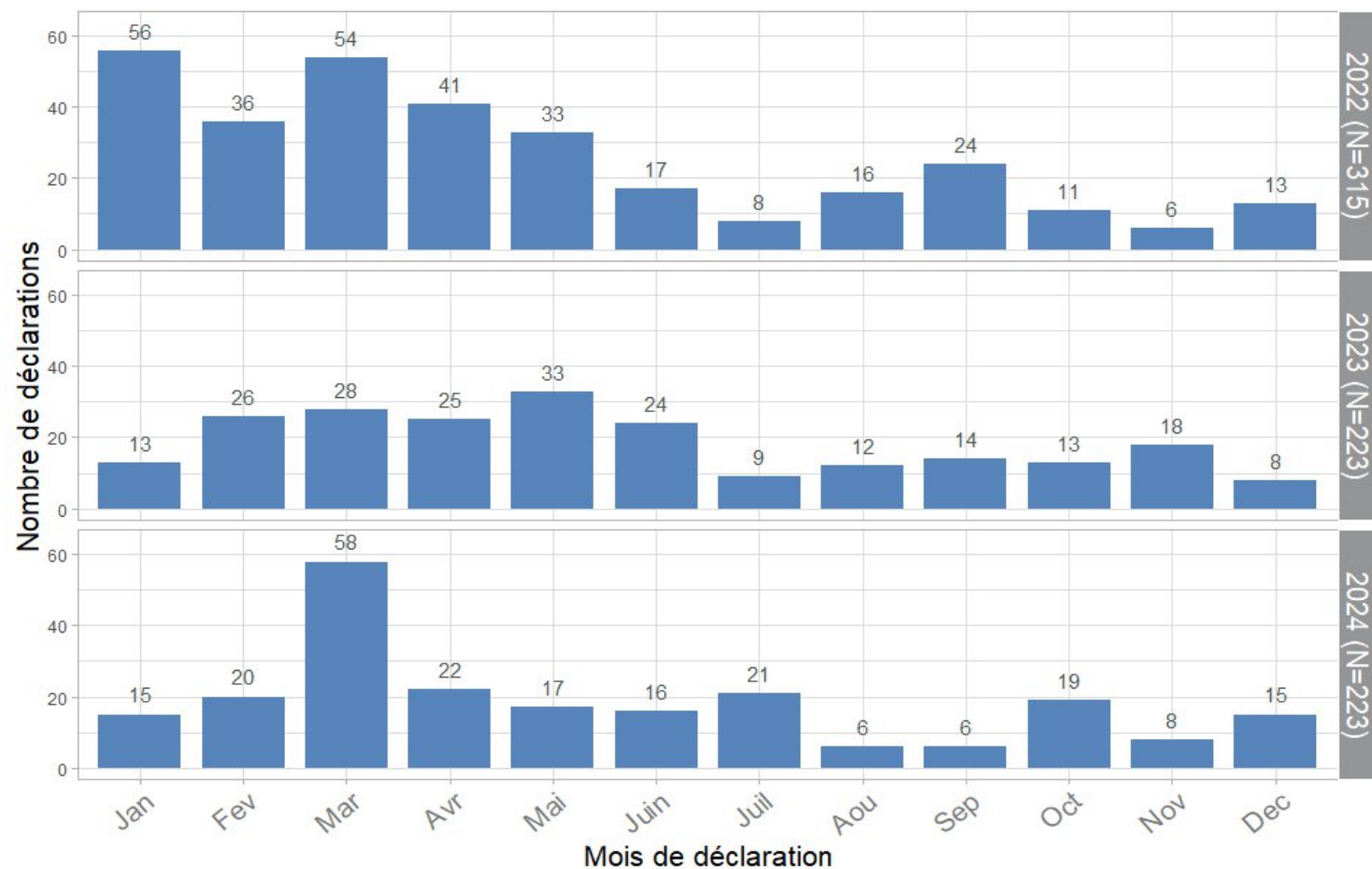


Figure : Nombre mensuel de déclarations à l'OMAA en 2022, 2023 et 2024 en Auvergne-Rhône-Alpes

Profil des déclarants

Profil du déclarant	Nombre de déclarations en 2024	Pourcentage de déclarations en 2024
APICULTEUR	189	84.8 %
VETERINAIRE	18	8.1 %
AGENT DE DDPP	5	2.2 %
TECHNICIEN SANITAIRE APICOLE	5	2.2 %
TECHNICIEN D'UNE ADA	4	1.8 %
AUTRE, PRECISE	2	0.9 %
TOTAL	223	100 %

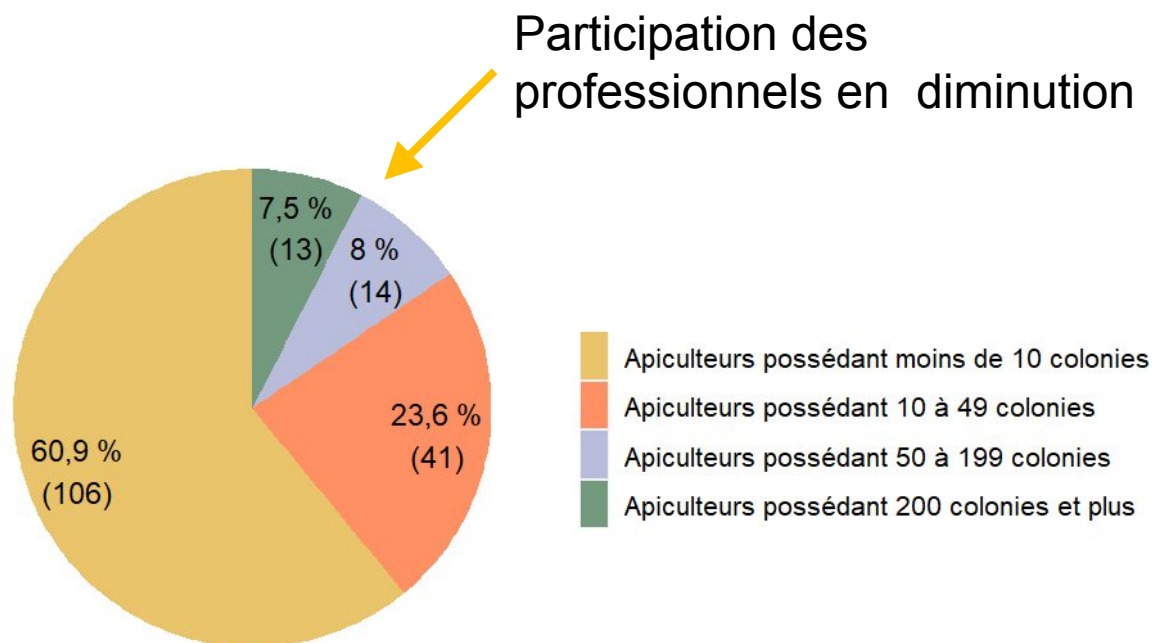
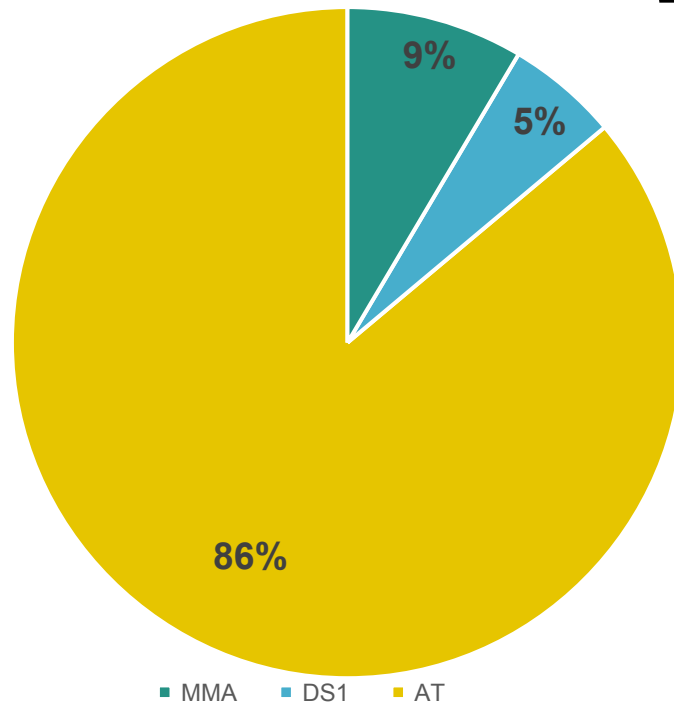


Figure : Profil des 174 apiculteurs qui ont directement contacté l'OMAA en Auvergne-Rhône-Alpes en 2024, à l'origine de 189 déclarations.

Orientation initiale des déclarations

	MMA	DS1	AT
2023	18	27	178
2024	19	12	192



Mêmes tendances
Difficiles à interpréter selon les années

Figure : Pourcentage et nombre de troubles orientés vers chacun des dispositifs de surveillance, sur 223 déclarations à l'OMAA en Auvergne-Rhône-Alpes

Distribution mensuelle selon orientation

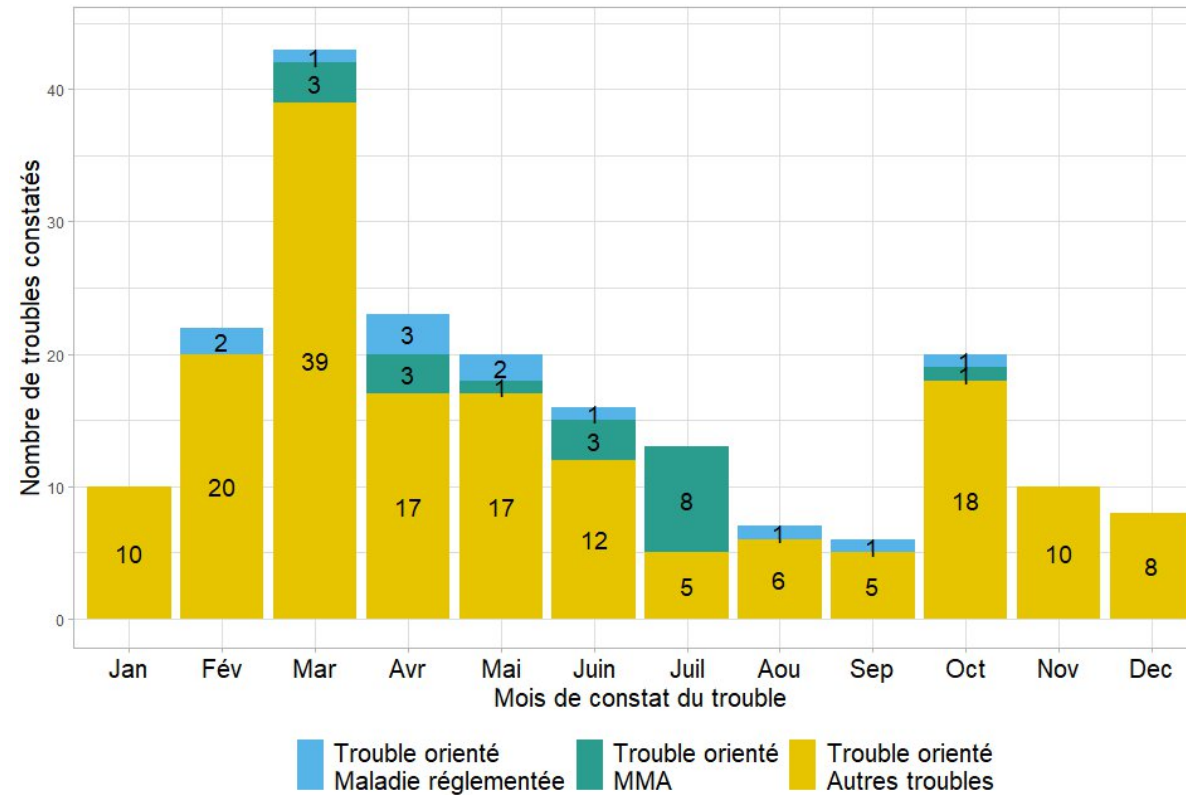
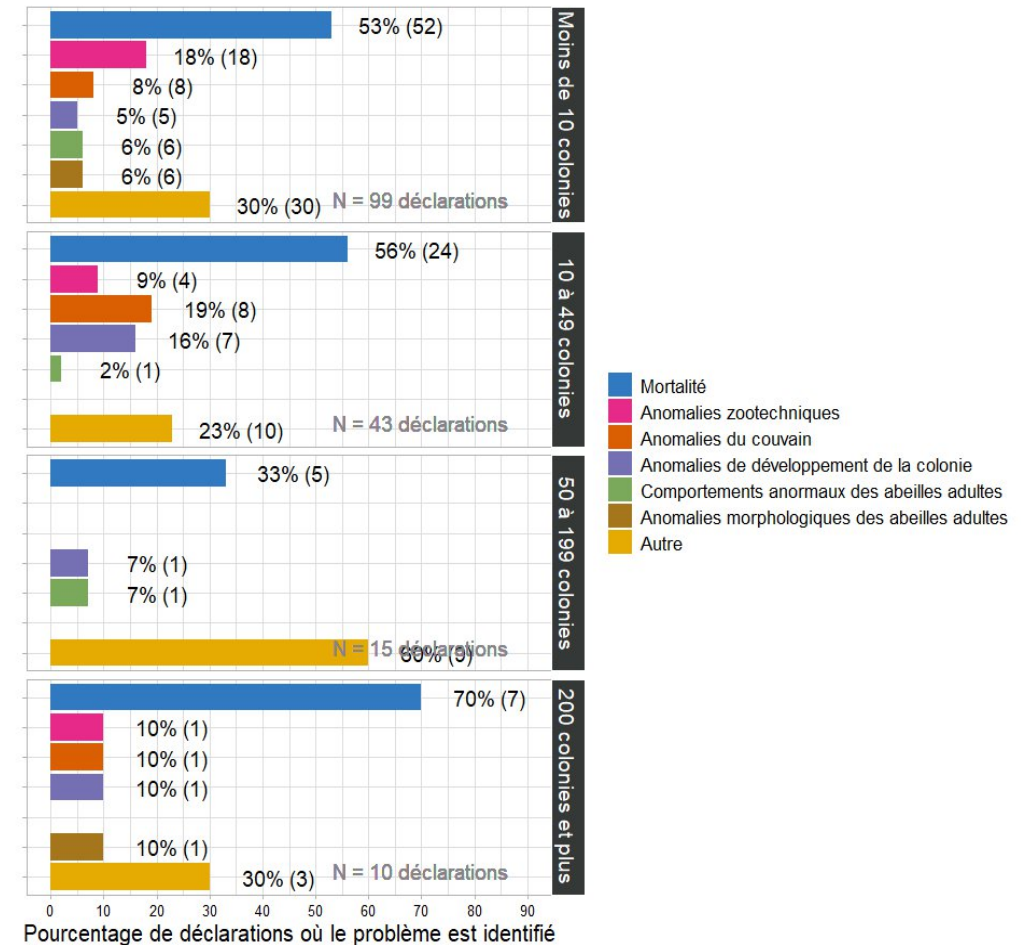
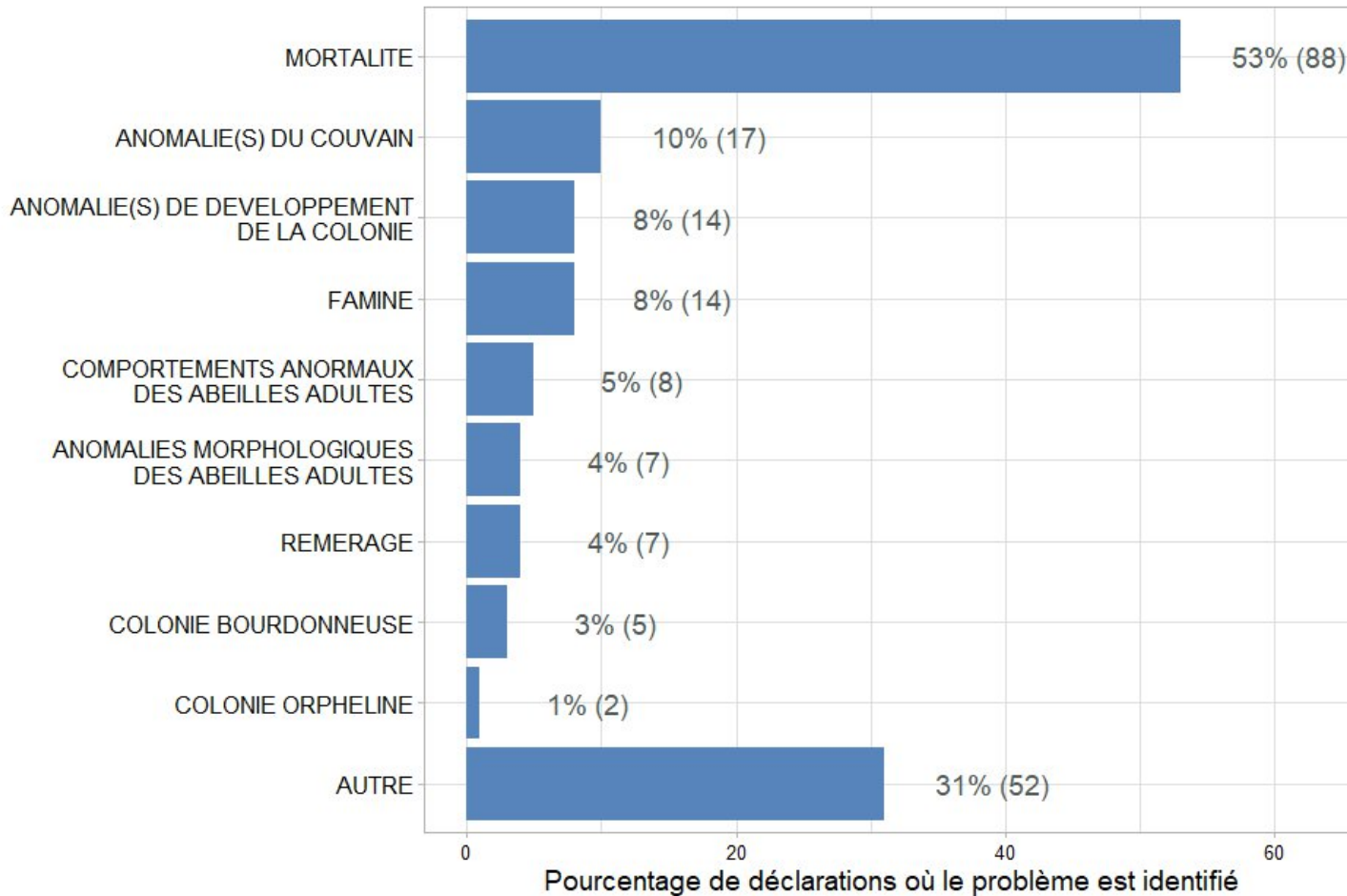


Figure : Nombre mensuel de troubles constatés en 2024 en Auvergne-Rhône-Alpes orientés vers chacun des dispositifs de surveillance

Principaux problèmes identifiés lors des



Figures : Principaux problèmes identifiés (n= 214) par le répartiteur d'après les dires du déclarant, sur 167 troubles constatés en 2024 en Auvergne-Rhône-Alpes et orientés Autres troubles (NB : 1 trouble correspond à 1 déclaration ; 1 trouble peut être associé à plusieurs problèmes) et par classes 'apiculteur

Répartition mensuelle des déclarations (selon orientation) et des investigations toutes voies

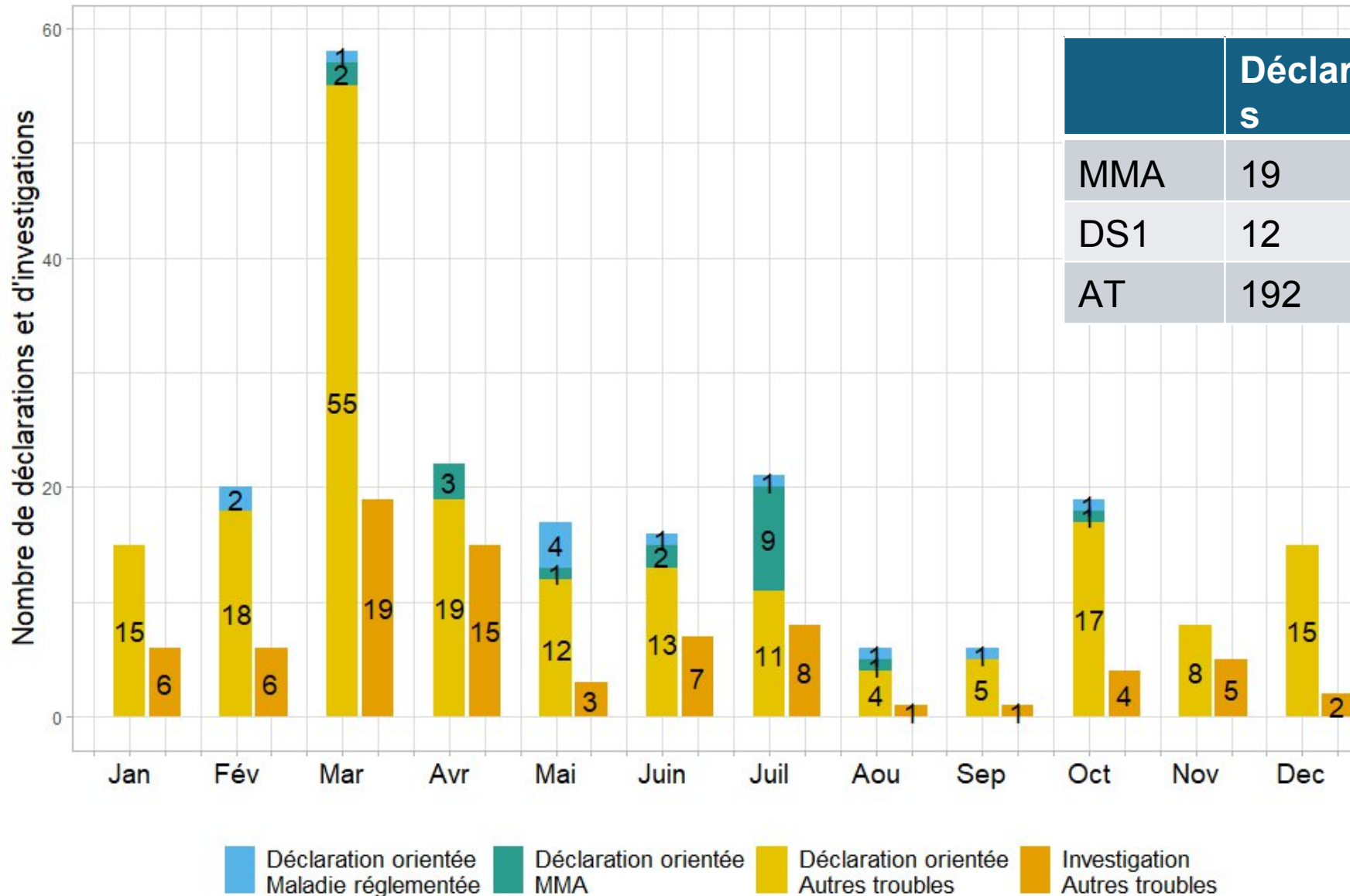


Figure : Nombre mensuel de déclarations orientées vers chacun des dispositifs de surveillance et nombre mensuel d'investigations conduites via le dispositif de surveillance des Autres troubles en 2024 en Auvergne-Rhône-Alpes

Communication

- Bulletin régional de santé de l'abeille
- Via le fichier NAPI

-Une alerte Acariose des trachées mars 2024
Apiculteurs de deux communes à proximités des ruchers infestés

-2 communications via le fichier NAPI
alerte famine : mai
communication générale : octobre

Communication adaptée aux besoins ?

Mails d'apiculteurs

=> vérification et des déclarations

=> bonne fréquence ?

2025 :

Acarapis

+ 1 ou 2 communications générales (début de printemps et automne)

+ alertes éventuelles



Vous constatez des mortalités ou des affaiblissements de colonies d'abeilles

Contactez rapidement l'Observatoire des mortalités et des affaiblissements de l'abeille mellifère (OMAA) de votre région.

Un guichet à votre écoute gratuitement

Une prise en compte de votre déclaration

Un vétérinaire diplômé en pathologie apicole

Un retour individualisé

7 jours sur 7 toute l'année

Comprendre ce qui impacte vos colonies : Virus destructeur, frénons, parasites, toxines, virus, intoxication, problèmes zootechniques...

Participer collectivement à une meilleure connaissance des troubles de santé de l'abeille mellifère.

• Auvergne-Rhône-Alpes 04 13 33 08 08
• Bourgogne-Franche-Comté 03 62 02 28 20
• Bretagne 02 46 84 68 84
• Centre-Val de Loire 09 80 80 89 42
• Hauts-de-France 03 62 02 08 02

• Ile-de-France 01 86 06 00 25
• Occitanie 05 31 60 91 91
• Pays de la Loire 02 41 59 80 69
• Provence-Alpes-Côte d'Azur 04 83 43 33 49

www.plateforme-esa.fr



Région de situation de l'apiculteur déclarant	classes de nombre de colonies détenues				
	de 1 à 9	de 10 à 19	de 20 à 50	de 50 à 149	150 et plus
Auvergne-Rhône-Alpes	9256	2173	1189	436	522
Bourgogne-Franche-Comté	2535	645	424	150	166
Bretagne	2655	602	377	127	112
Centre-Val de Loire	1929	476	273	98	115
Corse	115	45	58	65	48
Grand Est	5099	1352	885	206	211
Hauts-de-France	2160	480	247	75	66
Île-de-France	2309	434	243	56	54
Normandie	1972	481	260	68	63
Nouvelle-Aquitaine	4099	1128	806	346	408
Occitanie	3499	997	771	423	583
Pays de la Loire	2314	508	273	97	123
Provence-Alpes-Côte d'Azur	2164	680	476	310	425

Répartition des années de déclarations par classe de nbre de colonies déclarées

Classes nbre colonies déclarées	Années de déclaration			
	2023 seulement	2023 & 2022	2023 & 2021	2023 & 2022 & 2021
a-de 1 à 9 colonies	24%	15%	7%	54%
b-de 10 à 49 colonies	12%	12%	8%	68%
c-de 50 à 199 colonies	12%	11%	8%	69%
d-200 colonies et plus	5%	9%	5%	81%
Total	20%	14%	7%	59%

100%

100%

100%

100%

100%



MINISTÈRE
DE L'AGRICULTURE
ET DE LA SOUVERAINETÉ
ALIMENTAIRE

*Liberté
Égalité
Fraternité*



Observatoire des Mortalités
et des Affaiblissements
de l'Abeille mellifère

Bilan technique voie « Autres troubles »

Taux d'investigation « Autres troubles »

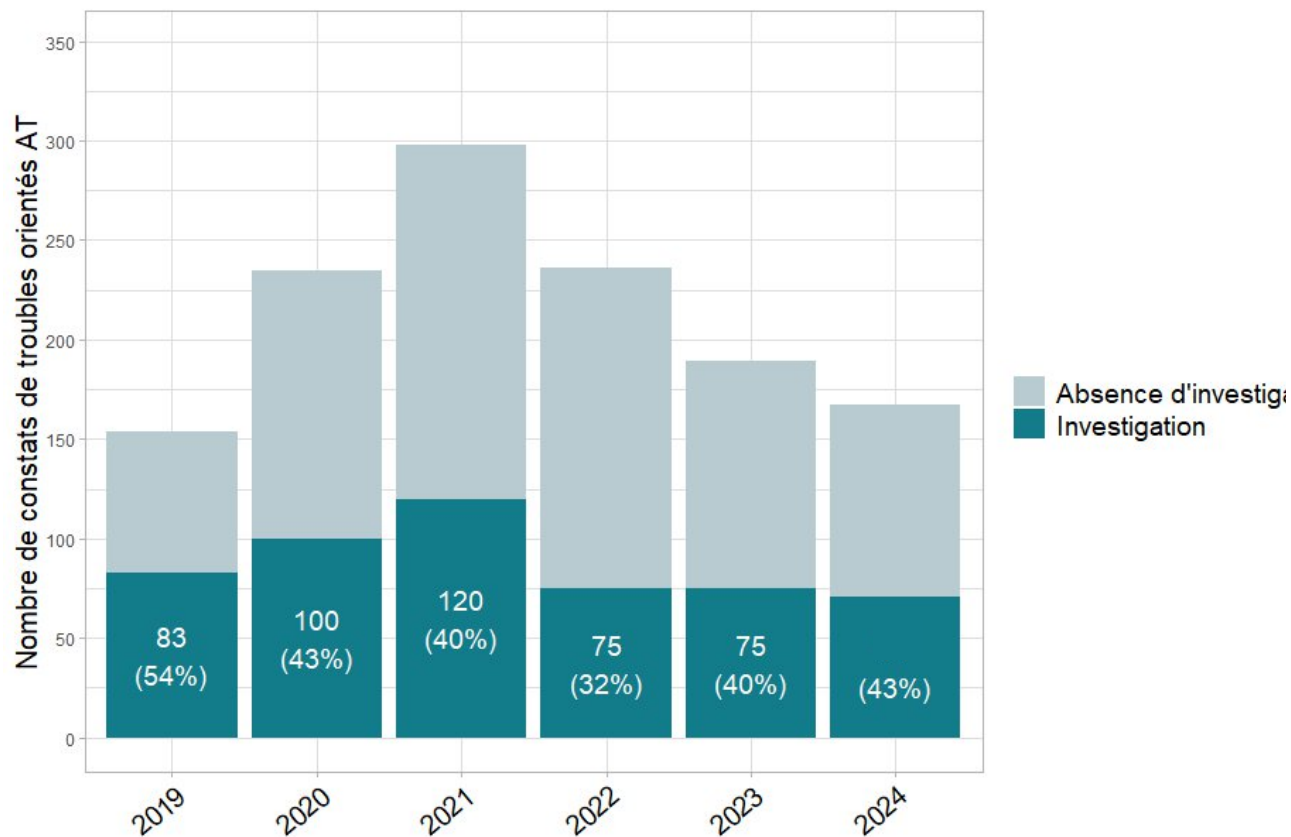


Figure : Pourcentage et nombre annuels de constats de troubles orientés «Autres troubles» suivis d'une investigation en Auvergne-Rhône-Alpes
NB : Pour 11 investigation(s) supplémentaire(s), les données ne sont pas encore disponibles (investigation(s) en attente de saisie dans l'outil).

85 visites
Dont 26 visites en binôme avec un TSA dans 8 départements
3 cas TSA non disponible
4 binômes vétérinaires

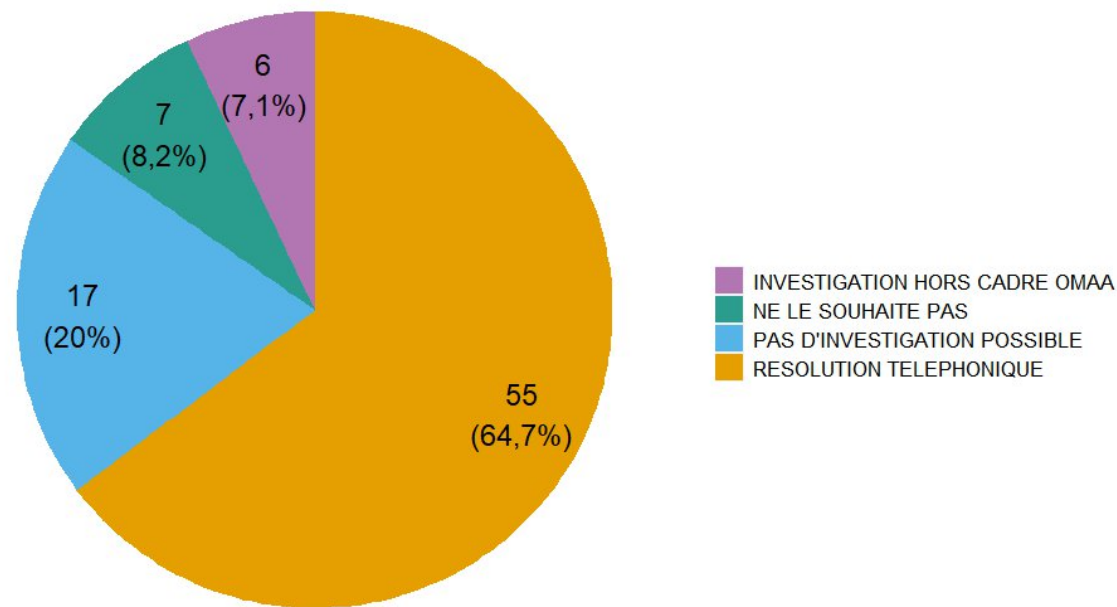


Figure : Motifs de non-investigation des troubles déclarés à l'OMAA orientés « Autres troubles », constatés en 2024 en Auvergne-Rhône-Alpes

Répartition spatiale des investigations de la voie autres troubles



	Déclarations	Investigations	%
MMA	19	12	63%
DS1	12	12	100%
AT	192	85	44%

Figure : Nombre d'investigations Autres troubles par département en 2024 en Auvergne-Rhône-Alpes

Conclusions (suspensions ou diagnostics) suite investigation

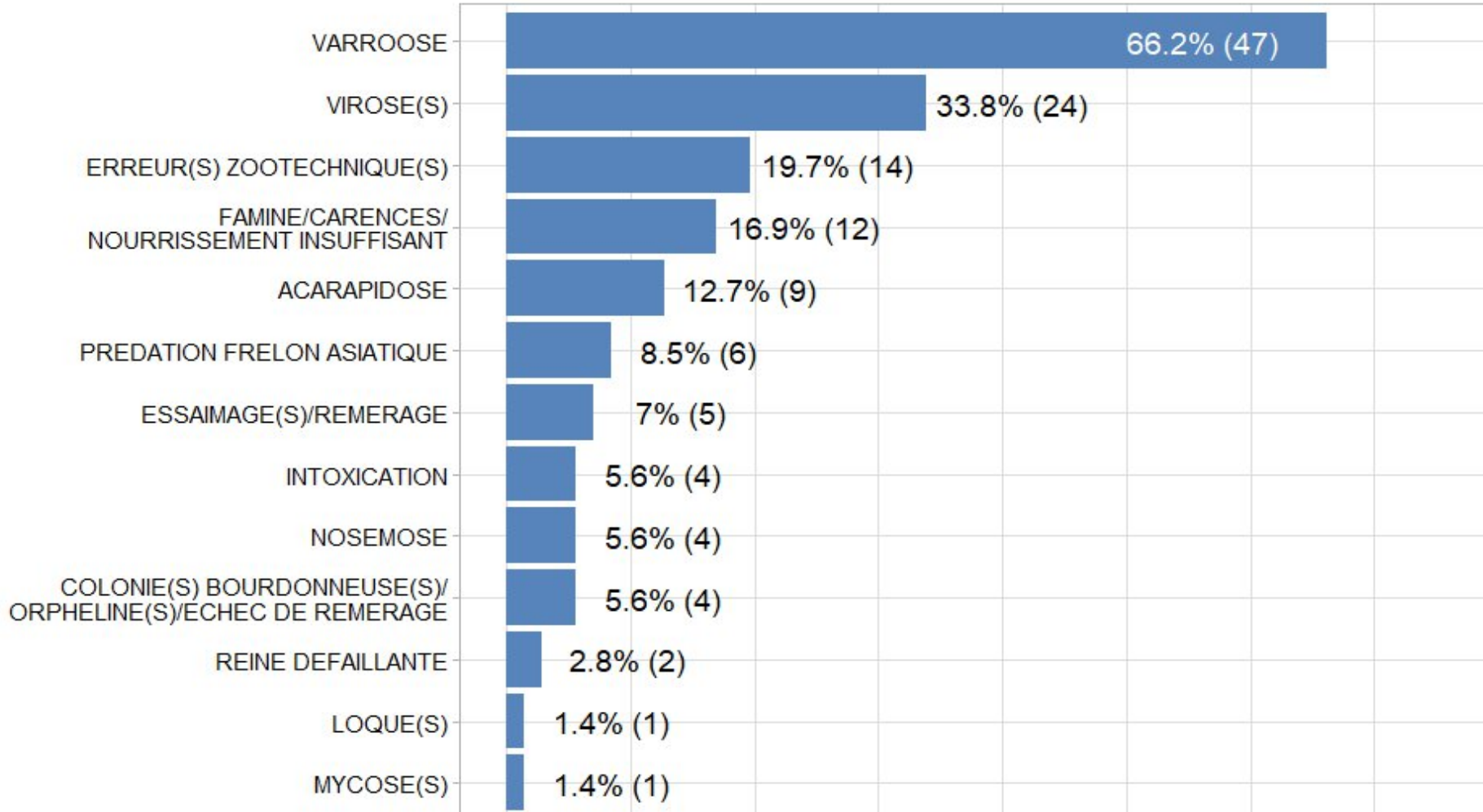
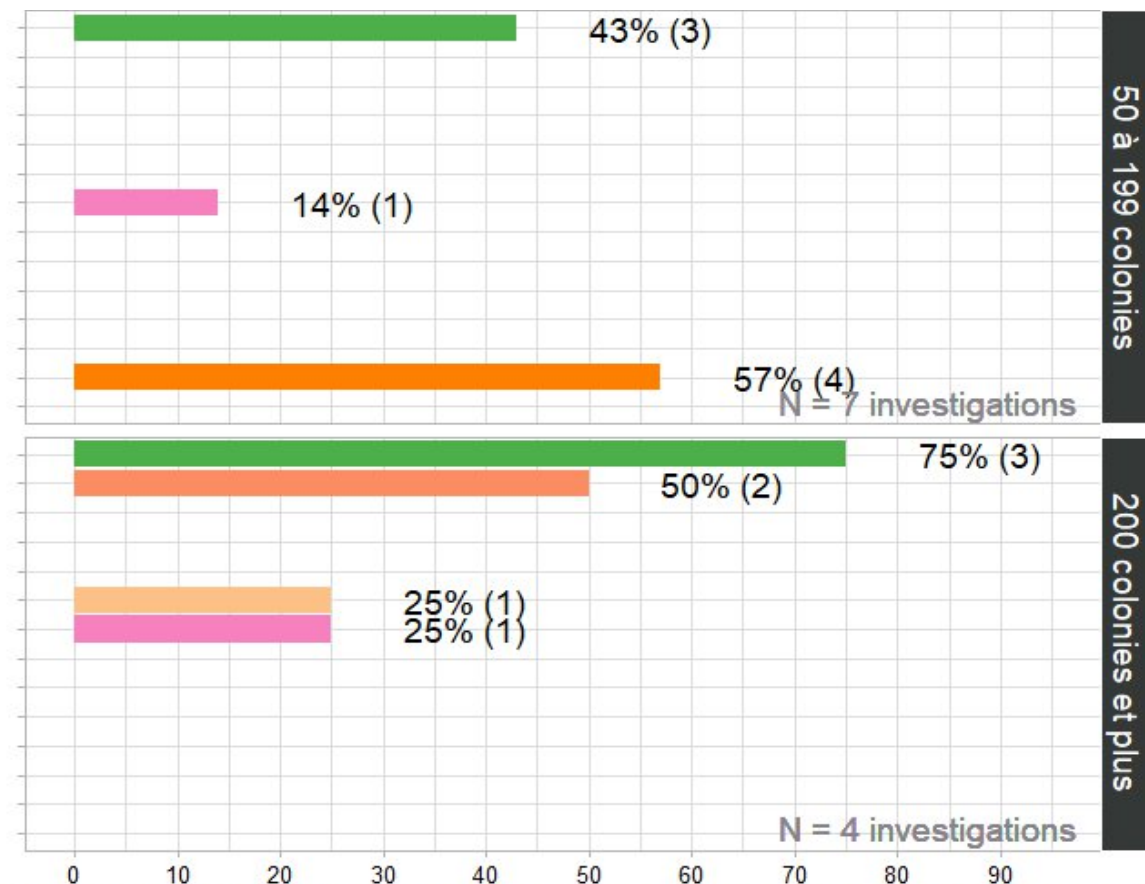
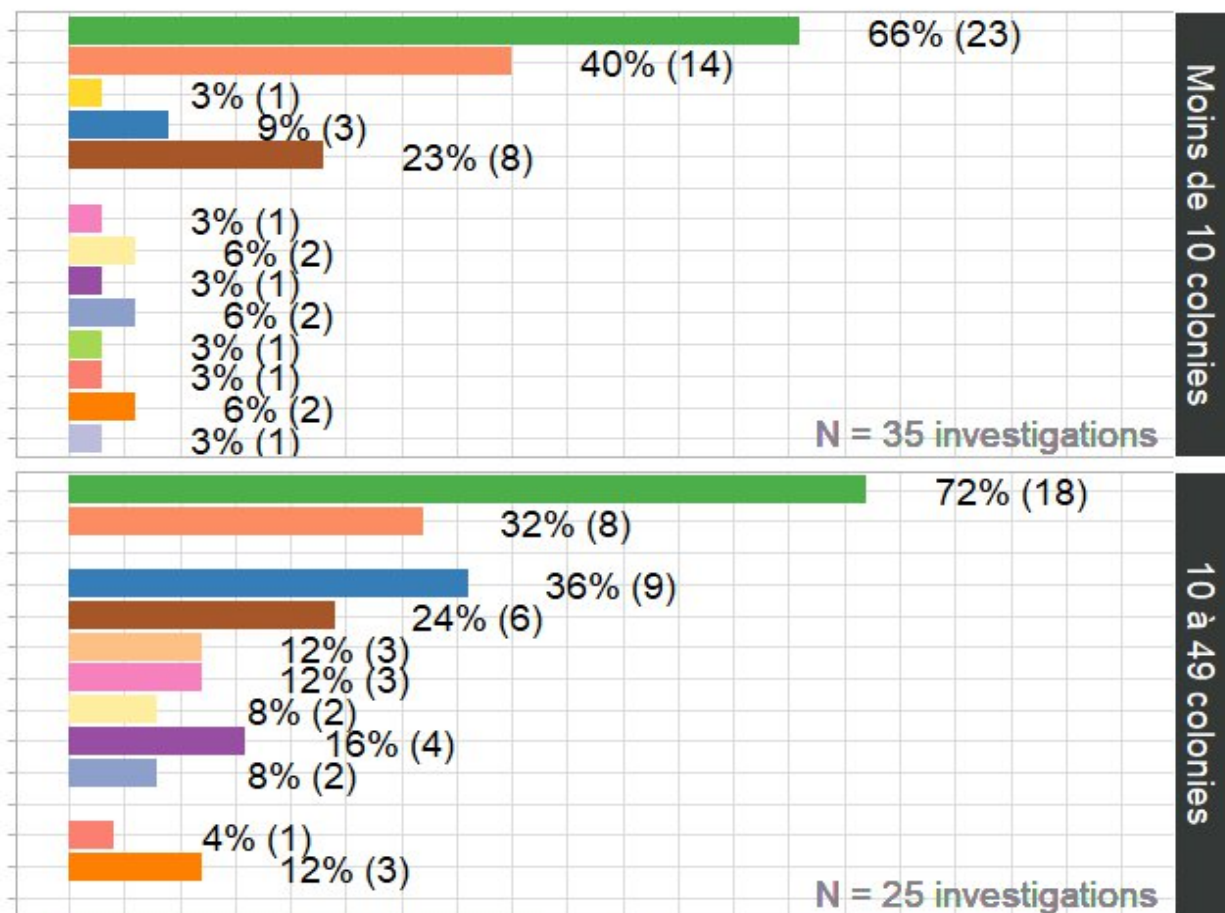


Figure : Diagnostics ou suspensions de l'investigateur (n=134) sur 71 troubles orientés Autres troubles, constatés en Auvergne-Rhône-Alpes en 2024 (NB : 1 trouble correspond à 1 investigation ; 1 trouble peut être associé à plusieurs diagnostics/suspensions)

Superposition virose/ varroa
Cf MAAIA
10 cas de « viroses »

Pas spécialement de CBPV
Ni de problèmes de couvain



- Varrose
- Virose(s)
- Loque(s)
- Famine/Carences/Nourrissement insuffisant
- Erreur(s) zootechniques
- Intoxication

- Prédation frelon asiatique
- Colonie(s) bourdonneuse(s)/orpheline(s)/Echec de remérage
- Essaimage(s)/Remérage
- Nosémose
- Mycose(s)
- Reine défailante
- Acarapidose

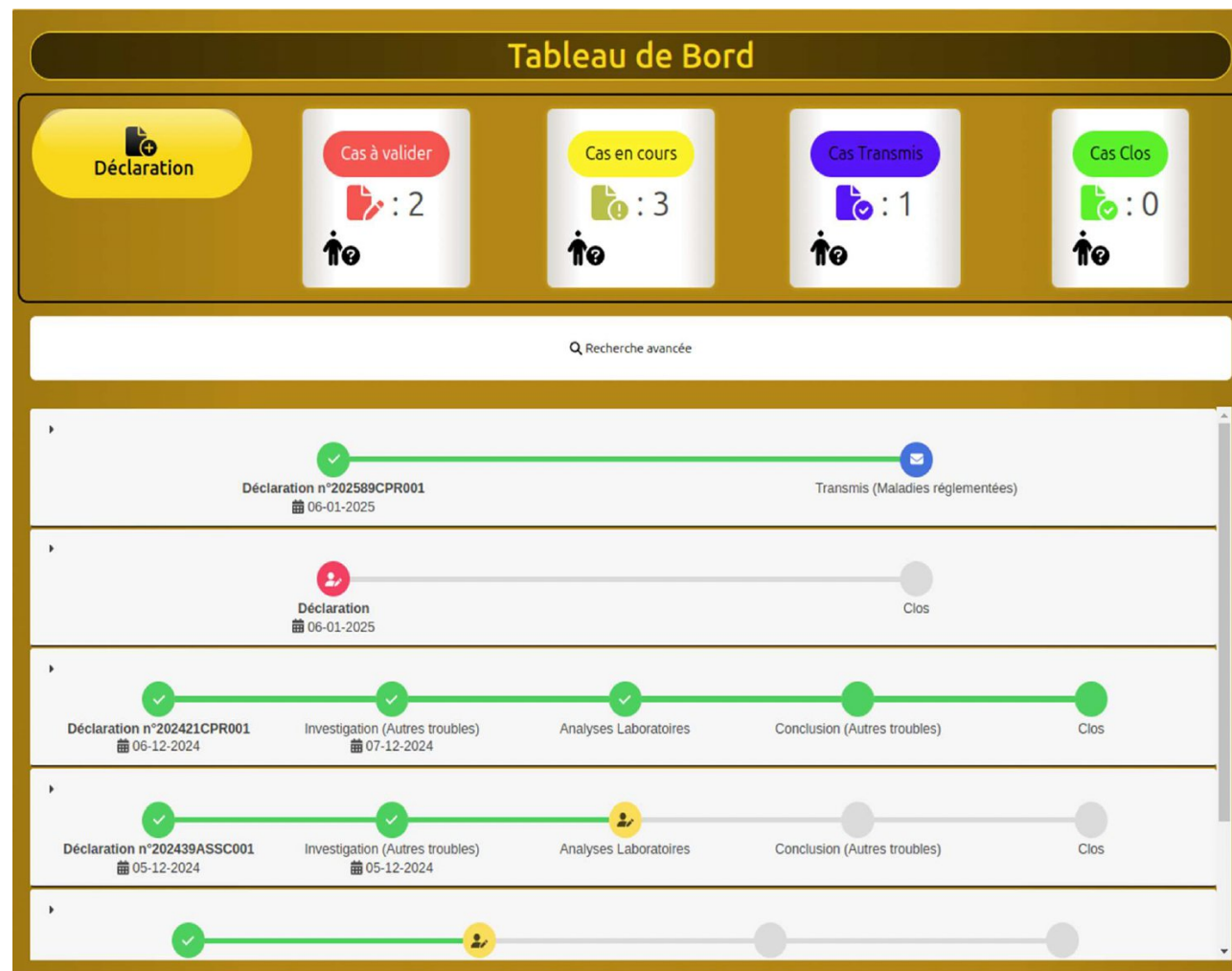
Figure : Diagnostics ou suspicions de l'investigateur (n=134) selon la taille du cheptel de l'apiculteur, sur 71 troubles investigués via le dispositif de surveillance des Autres troubles, constatés en Auvergne-Rhône-Alpes depuis janvier 2024 (NB : 1 trouble correspond à 1 déclaration ; 1 trouble peut être associé à plusieurs diagnostics/suspicion)

Analyses dans la voie « Autres troubles »

- 20 cas avec financement d'analyses pathologiques LDA et Anses
- Mise en évidence
 - Acariose des trachées
 - Cas de mortalités liées au DWV-B
 - CBPV
 - Nosema
 - Co-infection LE-SBV assez agressives
 - Charges virales importantes à l'automne sur des abeilles saines
- Analyses toxicologiques –GIRPA : 4 analyses
 - Cires contaminées
 - DEET sur abeilles

Outil MAAIA // RESANA

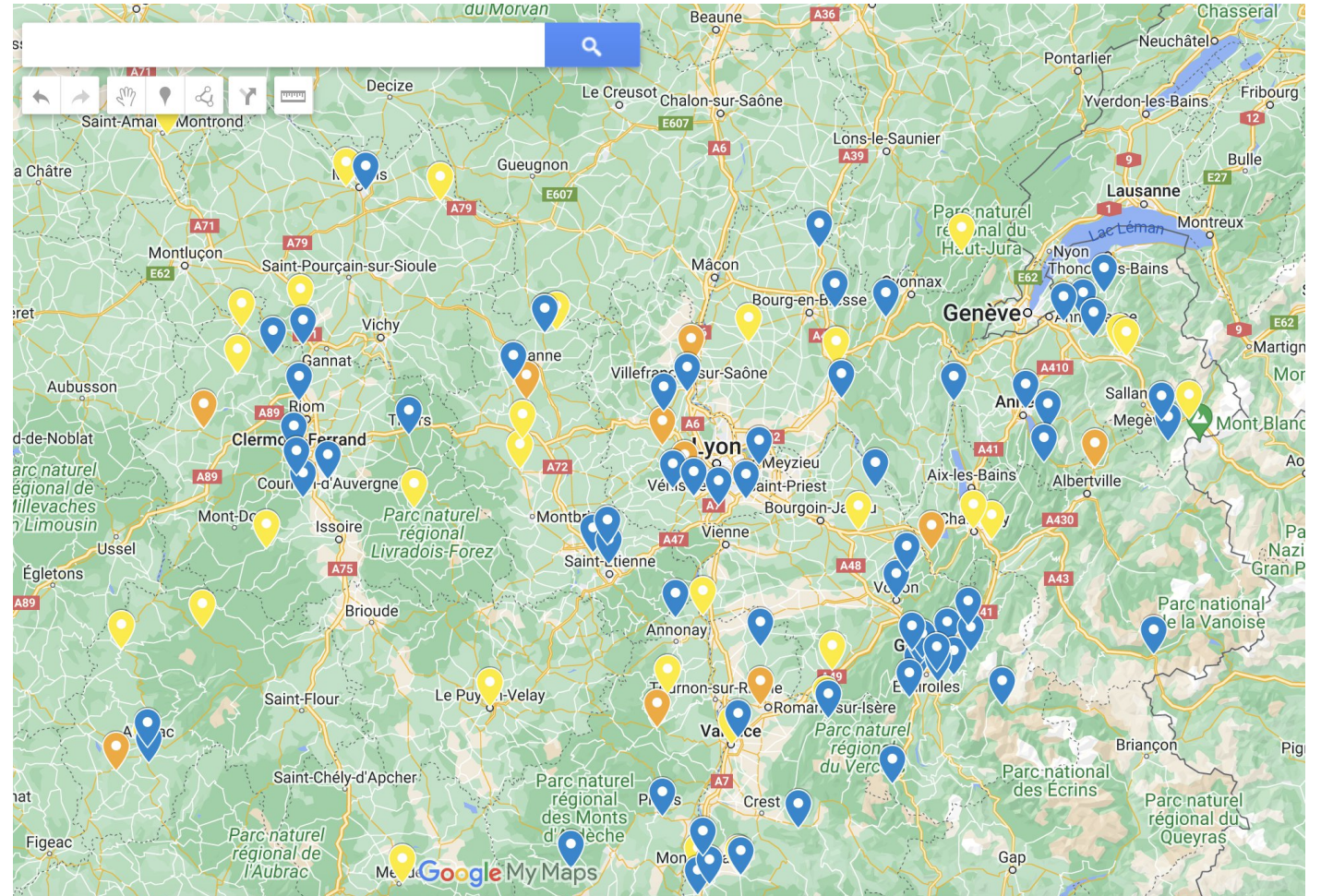
- **Mortalités et Affaiblissements de l'Abeille Informatisés et Assistés**
- En action dès le 3 mars 2025
- Vue d'ensemble à toutes les échelles plus pertinente et plus rapide



Recensement des TSA

- 64 réponses m à j sur « Find me OMAA »
- Important turn-over depuis lancement
- 100% webinaires organisés à l'échelle nationale

Département	nombre TSA
01	5
03	1
07	3
15	2
26	8
38	16
42	5
43	0
63	8
69	7
73	1
74	8
TOTAL	64



Point *Acarapis woodi* national et régional

- Historique
- 2 cas en mars 2022 : 2 ruchers d'un même apiculteur
- Alerte réseau OMAA
- 2 cas en 2023 +1 cas en PDL
- Travail commun FRGDS, SAD et Abeille Dauphinoise, DRAAF, ADA, OMAA+ Anses
- =>Alerte + protocole + visites PSE dans la zone concernée début 2024
- Alerte mars 2024
- 5 cas chez apiculteur 0 + nouvel apiculteur+ suspicion dans rucher nettoyé + Bretagne (1) + Occitanie (1)
- Mauvaise météo
- 2025 !

