



Réunion bilan de l'OMAA

31/01/25



Retour campagne frelon asiatique à pattes jaunes 2024 et évolutions 2025

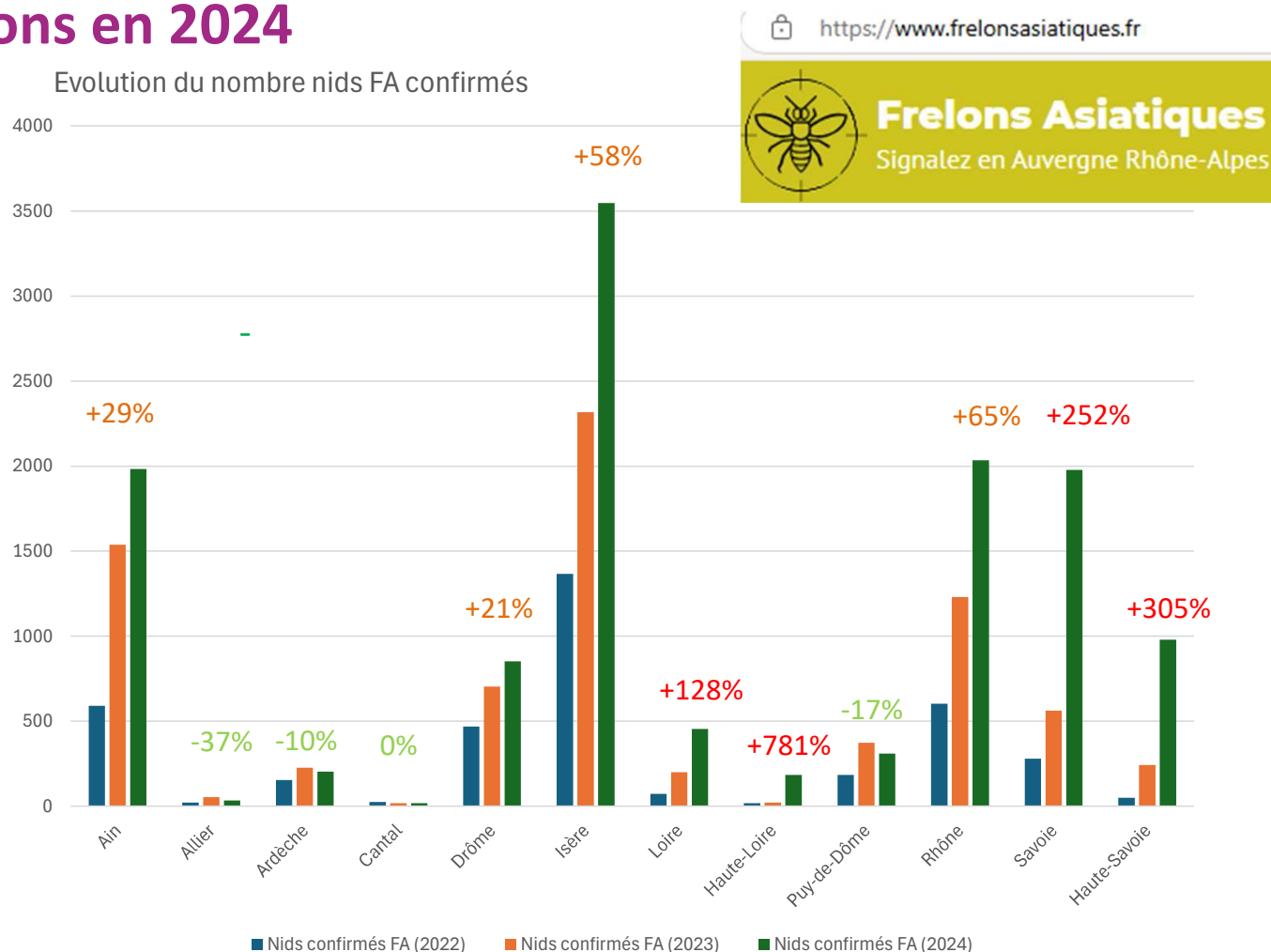


FA : Nombre de déclarations en 2024

2022 +93% (1983 → 3833)
2023 +94% (3833 → 7486)
2024 +76% (7486 → **12581***)

- Très forte augmentation dans le département en colonisation
- Augmentation plus modérée dans les départements où il est implanté

*au 15/01, fin de campagne le 31/01



Nombre de déclarations en 2024

<https://www.frelonsasiatiques.fr>



Frelons Asiatiques
Signalez en Auvergne Rhône-Alpes

Source Plateforme

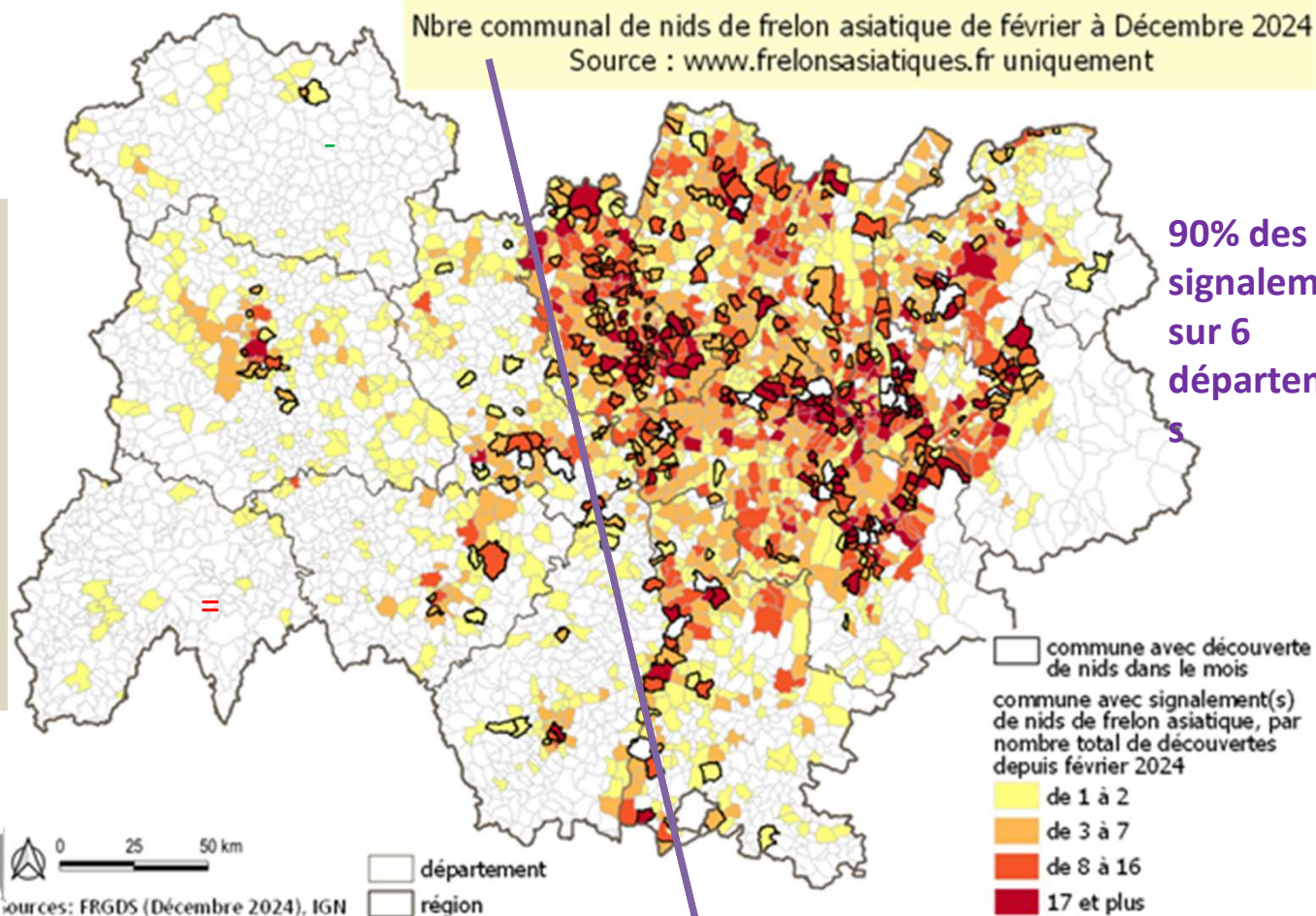
uniquement SAISON 2024 :

- 19058 signalements (insectes + nids 80%)
- 12581 nids découverts (7486 en 2023)
- Taux destruction : 66%
- Pression de prédation FA modérée
- Taux d'erreur : 5,5% (baisse de moitié)



A partir d'avril, la carte ne présente que les nids de la saison en cours (et non plus les nids secondaires de la saison précédente détectés sur 2024, que vous pouvez retrouver sur la cartographie de la plateforme).

Nbre communal de nids de frelon asiatique de février à Décembre 2024
Source : www.frelonsasiatiques.fr uniquement



Plan national / Calendrier

3 objectifs et 3 types d'actions au cours de l'année



Généralisation du piégeage de printemps

- Depuis 2024 selon le plan national
 - Bonne mobilisation : travail avec les adhérents +- mairies 👍
 - Manque de retour d'informations 👎



Evolutions 2025 :

- Mise à jour des données sur les pièges
 - Amélioration de la collecte des données
- Nouvelle fiche technique

PIÉGEAGE DE PRINTEMPS

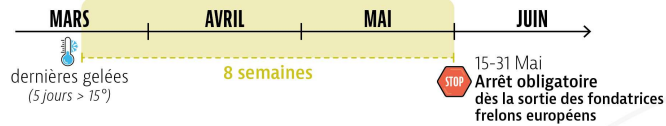


Le piégeage de printemps s'inscrit dans un plan de lutte national contre le frelon asiatique (GDSFrance et FREDON), et a pour objectif de limiter le nombre de nids dans la saison. Pour une bonne efficacité du dispositif de lutte, le piégeage doit être complété par la recherche et la destruction des nids en saison et la protection des ruchers.



QUAND PIÉGER ?

A partir du moment où on a eu 5 jours à +15°, et pendant 8 semaines



OÙ PIÉGER ?

Dans les zones où la **pression du frelon asiatique est importante** à proximité d'anciens nids (découverts après le 1^{er} octobre) ou des ruchers impactés.
À l'ombre, à côté d'une source de **nourriture printanière** (fleurs, arbres ou arbustes mellifères), à une hauteur d'environ **1m20**

CONSEILS
Visiter les pièges chaque semaine, les déplacer s'ils ne captent rien.

QUELS APPÂTS ?

Appât sucré de type :

 1/3 bière
 1/3 sirop de fruits rouges
 1/3 vin (blanc ou rouge)

CONSEILS
Partager les premières prises pour en laisser des vivants dans chaque piège




IMPORTANT
Protéger l'appât avec une grille fine pour éviter les noyades des insectes non-cible. La diffusion dépend de la fraîcheur de l'appât.

LE SAVIEZ-VOUS ?
Le meilleur appât est le frelon asiatique vivant qui attire les congénères

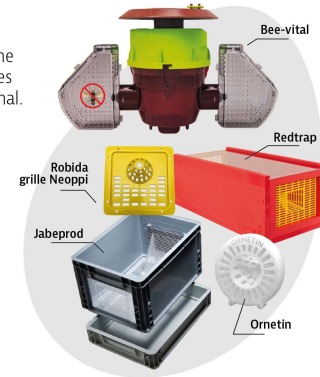
PIÉGEAGE DE PRINTEMPS

QUELS PIÈGES ?

Utiliser des pièges nasses équipés d'un cône d'entrée avec une séparation entre l'appât et la partie de captures, les pièges les plus **efficaces et sélectifs** proposés dans le protocole régional.

Nom	Adaptation au piégeage de printemps	Probabilité de capture*	Sélectivité*
Bee-vital	+++	82%	25,4% 
Robida, grille Neoppi	+	35%	1%
Redtrap	+	Non testé	Non testé
Jabeprod	-	15%	1,9%
Ornetin	-	22%	0,1%

*Sources : Gilbert 2022, Ratinet 2023, Guillard 2024 synthétisées par « Réussir apiculture »



ATTENTION
Les pièges bouteilles ou cloches sont interdits dans le cadre du plan frelon : leur sélectivité est très mauvaise même avec des adaptations et leur impact sur l'entomofaune est trop important.



INFORMER
À l'aide d'une affichette à proximité des pièges afin de sensibiliser le grand public et/ou d'éviter le vandalisme. Vous pouvez y noter qui a installé les pièges, l'objectif qui est la lutte contre l'invasion du frelon asiatique, numéro de téléphone...

PARTICIPER À LA LUTTE COLLECTIVE

EN SUIVANT ET ENREGISTRANT LES CAPTURES

- Relever tous les pièges d'un site de piégeage, noter les prises : FA, FE, autres insectes
- Et en fin de période de piégeage, renseigner directement **le formulaire** : <https://forms.office.com/e/gLrnEEG4rT>



Version janvier 2025, selon le plan de lutte national :
Déploiement du Plan National de Lutte contre le Frelon à Pattes Jaunes



Ces informations sont précieuses pour l'organisation de la lutte collective, merci !

Création graphique : Béatrice swalbonnez-ct.fr



www.frelonsasiatiques.fr



Destruction

- Focus nid primaire



OBJECTIF Entre avril jusqu'à juin-début juillet, détecter les nids de fondation, de petites tailles (la fondatrice et quelques ouvrières) et les détruire à moindre coût.

OÙ LES TROUVER ? À faible hauteur (*long des avant-toits, cabanes, haies, parpaings, ...*), protégés des aléas climatiques !

QUE FAIRE ?

- Facile à détruire (*en l'absence d'ouvrière ou avec un nombre d'individu limité*) par bombe de froid, bombe insecticide, méthode du bocal, chalumeau.
- A signaler impérativement sur la plateforme dédiée :

www.frelonsasiatiques.fr



Destruction des nids primaires

PAR QUI ? Par le Référent FA (*si nid facilement accessible, de petite taille = 1 fondatrice*) sinon par le Professionnel !

DANGER ? Aucun si fondatrice seule dans le nid de fondation/précautions piqûres (*gants, voiles, ...*)

QUAND ? Le soir aux heures les plus fraîches (21-22h) ou tôt le matin
→ Dès que la fondatrice est dans le nid !



Contenant (*Bocal à cornichon ou pot à confiture + couvercle, sac transparent*)
Enfiler le pot, le déplacer latéralement (le pilier se brise) et refermer aussi vite dès le nid tombé au fond/placer le bocal au congélateur pour tuer l'insecte.



Bombe de froid (-43°C)
Introduire la canule dans l'entrée du nid (base) / décrocher le nid à l'aide d'un sac plastique et l'enfermer



Bombe insecticide
«Contre les frelons-guêpes» (jet puissant) à diriger vers l'entrée du nid (base) / décrocher le nid à l'aide sac plastique et l'enfermer



Chalumeau
(nid = papier) mais Attention aux risques d'incendie

Protection des ruchers

Documentation disponible sur la plateforme

- Piégeage de protection
- Limiter le stress des colonies
- Détection des nids



Recherche de nids secondaires

OBJECTIF
Rechercher sur toute la période d'été et faire détruire un maximum de nids avant l'apparition des reproducteurs fin septembre-début octobre pour éviter la transmission de la génétique sur la saison suivante.

QUE RECHERCHER ET OÙ ?
Des nids qui ont grandi en taille et en nombre d'individus, statistiquement situés + en hauteur (dans les arbres) mais attention ils sont présents aussi à hauteur d'Homme ou au sol dans les ronciers. 🚫

EFFET
Limiter la pression de prédation sur les ruches et le nombre de gynes en hivernage.

SIGNALER À signaler impérativement sur la plateforme dédiée :
Il existe sur certains secteurs des aides financières pour faire détruire les nids. www.frelonsasiatiques.fr

COMMENT ?
Par méthodes de triangulation ou d'itération



Pour compléter
www.frelonsasiatiques.fr/documents-utilites/telecharger/20/gds-aux-a-dossier-protection-des-ruchers-09-2024-v0.pdf



Dossier
Sept 2024

Protégeons nos ruchers ...
des frelons asiatiques
Détection des nids & protection des ruchers

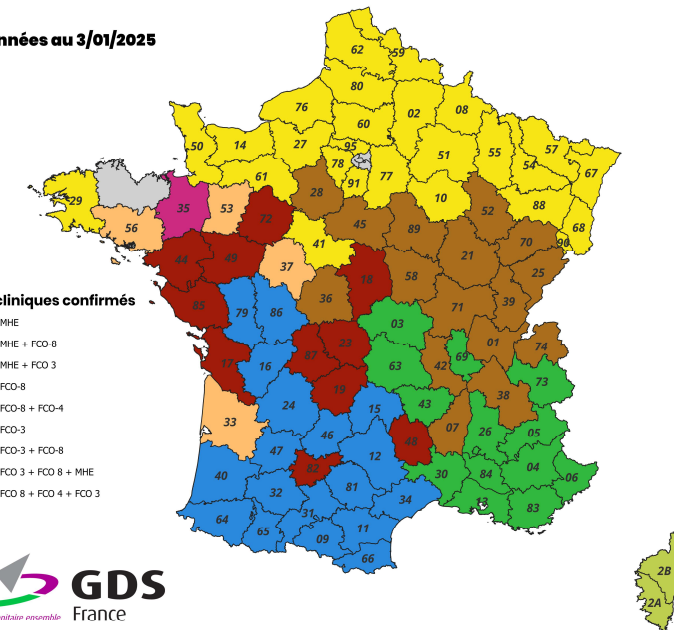


Focus sur les maladies vectorielles des ruminants



Point FCO-MHE

- 2 maladies virales graves des ovins et bovins transmises par des moucherons piqueurs (culicoïdes)
- En AuRA, FCO 8 partout et 3 dans 5 départements, MHE dans le Cantal
- Période d'activité des culicoïdes :
printemps → automne, >15°C
- Activité crépusculaire et nocturne, peu présents dans les bâtiments



FCO-MHE moyens de lutte

	Méthode de lutte	Vecteur(s) concerné(s)
Mesure de gestion de l'environnement	Supprimer les habitats des tiques : éviter les friches, entretenir les haies	Tiques
	Supprimer les zones de ponte : gestion du fumier, des zones humides	Insectes piqueurs
	Rentrer les animaux en bâtiment fermé la nuit (activité des <i>Culicoides</i> au crépuscule et à l'aube) Gérer le pâturage en fonction des saisons (tiques au printemps et à l'automne)	Tiques, insectes piqueurs
Lutte contre les vecteurs	Pièges collants, électriques, à appâts...	Insectes piqueurs (bâtiment)
	Introduire ou favoriser un prédateur naturel du vecteur et son habitat (haies) : oiseaux, chauve-souris... ▶ Gestion en extérieur ⚠ ATTENTION, pas en intérieur : risque de transmission d'autres maladies !	Tiques, insectes piqueurs
	Auxiliaire parasitoïde (mini-guêpes), auxiliaire prédateur ... ▶ Gestion en intérieur	
	Le brassage d'air peut empêcher les insectes de se poser pour piquer	Insectes piqueurs (bâtiment)
	Traitements insecticides / acaricides : pour protéger des animaux sensibles, avant un transport... ⚠ Éviter les traitements systématiques !	Tiques, insectes piqueurs
Lutte contre les maladies	Des animaux en bonne santé seront moins impactés par les maladies (ration maîtrisée, gestion du parasitisme)	Tiques, insectes piqueurs
	Vaccination (s'il existe un vaccin, exemple : FCO, Fièvre Q...) Maladies à tiques : immuniser les jeunes avant la mise à la reproduction	Tiques, insectes piqueurs
	Détecter les animaux infectés (dépistage, signes cliniques) pour : • Les soigner avant que les symptômes ne soient trop graves (ex : FCO, MHE, maladies à tiques...) • Les isoler le temps de la guérison et ralentir la propagation de la maladie (ex : FCO, MHE...) • Les réformer si la maladie est incurable (ex : Besnoitiose)	Tiques, insectes piqueurs

Rationalisation de la désinsectisation

Extrait GDS info 2025 sur les maladies vectorielles

FCO-MHE et désinsectisation

- Désinsectisation = risque pour les abeilles
 - Deltaméthrine
 - Contact via les **effluents d'élevage**
 - Important :
 - des abreuvoirs tôt dans la saison
 - discuter avec les voisins-éleveurs
 - réactivité ++ en cas de suspicion d'exposition

<https://www.gdsfrance.org/mhe-fco-protoger-les-ruchers-en-periode-de-lutte-contre-les-culicoides/>

