

N°08

Date de publication
/04/2026

Date d'observation
/04/2026

Grandes cultures

Financé dans le cadre
de la stratégie **écophyto**



À retenir cette semaine



Colza

• A retenir cette semaine

Malgré des températures toujours fraîches et des stades ralentis du colza, le stade F2 est désormais majoritaire sur le réseau.

En période de floraison, pensez à prendre en compte la présence des abeilles dans les parcelles (voir note commune en annexe 1).

- ❖ **Méligèthes** : La majorité des parcelles est sortie de la période de sensibilité. Pour les parcelles n'ayant pas encore atteint la floraison, le risque reste fort, notamment pour les colzas stressés ou peu développés.
- ❖ Pucerons cendrés : Premiers signalements dans le réseau mais pression très faible et contenue en bordure de parcelle. Risque faible.
- ❖ **Sclérotinia** : Retours des kits pétales mettant en évidence un taux de contamination importants. Risque fort pour les parcelles ayant atteint le stade G1 et encore non protégées à ce jour.
- ❖ **Oïdium** : Premiers signalements mais pression faible et contenue dans l'Ain. Surveillance régulière recommandée dans les prochaines semaines.



Blé & orge

- ❖ Les céréales sont majoritairement entre les stades 1 et 2 nœuds. La baisse des températures a ralenti leur progression. Vent et absence de pluies annoncés d'ici ce week-end. Nombreuses taches physiologiques signalées sur toutes les céréales dues aux amplitudes thermiques.
- ❖ **Blé** :
 - Rouille jaune non signalée : risque faible
 - Oïdium : régulièrement signalé à faible intensité : risque faible.
 - Septoriose : inoculum présent mais parcelles peu avancées et météo des prochains jours sans pluies peu favorable : risque faible
- ❖ **Orge** :
 - Helminthosporiose : régulièrement signalé, attention aux confusions avec des taches physiologiques ! Les températures sont peu favorables à une progression rapide de la maladie (hors redoux très ponctuel annoncé ce week-end) : risque faible, sauf sur variétés sensibles semées tôt (LG Zebra, Idilic) : risque modéré
 - Rhynchosporiose : rares signalements : risque faible
 - Oïdium : régulièrement signalé à faible intensité : risque faible
 - Rouille naine : 1 signalement, risque faible
- ❖ **Blé dur** : risque faible, la rouille brune n'est pas encore signalée.



Crédit photo : Réseau des Chambres d'Agriculture





Colza

Météo

| MERCREDI 01 | JEUDI 02 | VENDREDI 03 | SAMEDI 04 | DIMANCHE 05 | LUNDI 06 | MARDI 07 |
|----------------------|----------------------|-------------|-----------|-------------|-----------|----------------------|
| | | | | | | |
| 3° / 12° | 2° / 13° | 5° / 15° | 6° / 18° | 6° / 24° | 9° / 24° | 10° / 22° |
| ▼ 30 km/h 55 km/h | ▼ 30 km/h 50 km/h | ▼ 15 km/h | ▼ 10 km/h | ▲ 15 km/h | ► 15 km/h | ▲ 25 km/h 55 km/h |

Prévisions à 7 jours : (Source : Météo France, Pusignan, 01/04/2026 à 10h15. Retrouvez les données météo actualisées [ici](#))

Réseau 2025-2026

Cette semaine, 28 parcelles ont fait l'objet d'une observation dans le réseau avec la répartition suivante (voir carte ci-dessous).

Parcelles BSV observées du 2026-03-25 au 2026-03-31

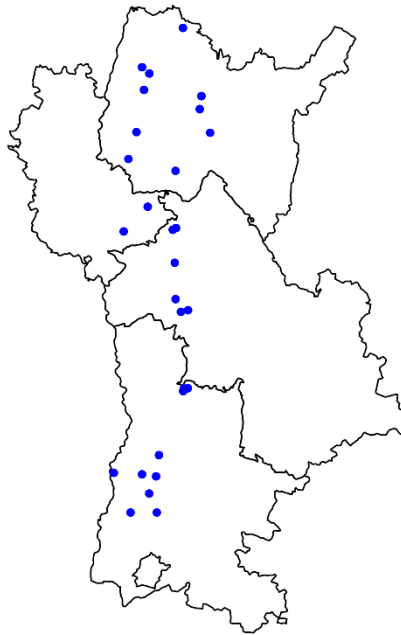


Figure 1 : Répartition des parcelles BSV observées en Rhône-Alpes du 25 au 31 mars 2026

Stades des colzas

Malgré une progression ralentie ces derniers jours pour cause de température très fraîches, la floraison est désormais bien enclenchée dans le réseau avec **plus de 75% des parcelles ayant atteint ou dépassé le stade F1 (premières fleurs ouvertes)**. Les plus précoces sont désormais au stade G1 (chute des premiers pétales) et encore quelques parcelles sont remontées au stade E (allongement des pédoncules).

L'illustration des stades phénologiques est présentée en annexe 1.

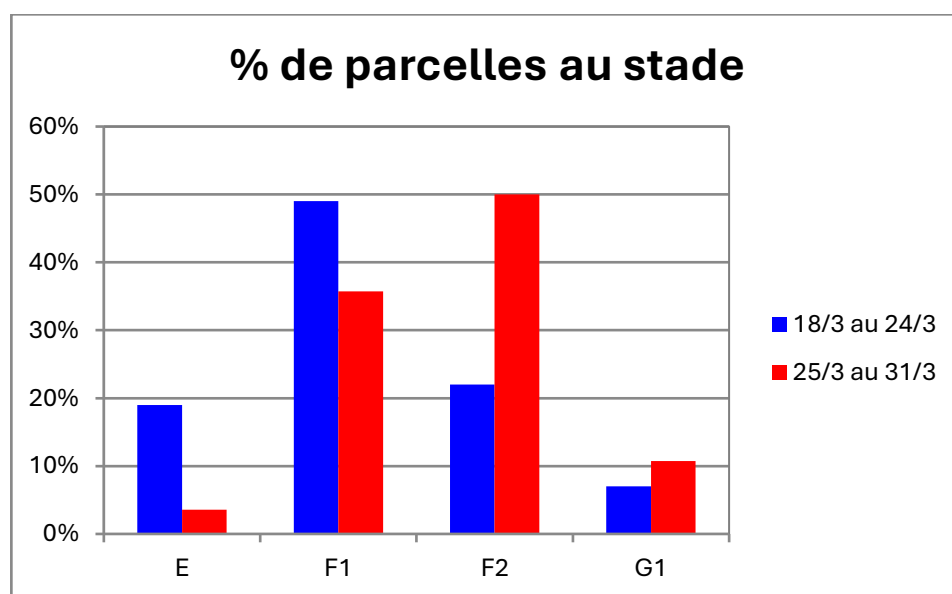
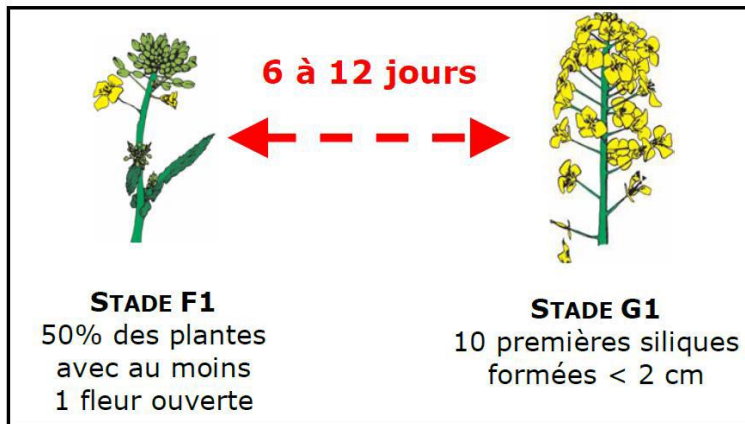


Figure 2 : répartition des stades du colza dans les parcelles du réseau sur la semaine du 31/03

Il est essentiel de bien identifier le stade F1 pour anticiper l'arrivée du stade G1, correspondant au démarrage de la phase de sensibilité au sclérotinia. Il faut généralement compter 6 à 12 jours entre F1 et G1 selon les conditions climatiques (cumul d'environ 100 °C en base 0 à partir du stade F1).



➤ **Ravageurs**
○ **Méligèthes**

Biologie du ravageur : Le méligèthe est un petit coléoptère de 1.5 à 2.5 mm qui se nourrit de pollen en perforant les boutons floraux avant leur ouverture, et pouvant provoquer l'avortement des pièces florales. La nuisibilité devient généralement nulle dès l'ouverture des fleurs car le pollen devient alors librement accessible aux insectes.



Période de risque : Le colza est sensible du stade boutons accolés (D1) au stade boutons séparés (E).

Seuil indicatif de risque :



| Etat du colza | Stade boutons accolés (D1) | Stade boutons séparés (E) |
|---|--|---|
| Sain et vigoureux | Généralement pas d'intervention justifiée Reportez la décision d'intervenir ou non au stade E | 6 à 9 méligèthes/plante Sud : 4 à 6 méligèthes/plante |
| Handicapé, peu vigoureux, soumis à des conditions environnementales peu favorables aux compensations* | 1 méligèthe/plante ou 50 % de plantes infestées | 2 à 3 méligèthes/plante ou 65-75 % des plantes infestées |

* Températures basses, stress en eau à floraison, dégâts parasitaires antérieurs.

Observation : Pour mémoire, les cuvettes jaunes très attractives pour les méligèthes n'indiquent en rien un niveau de risque imminent ! C'est l'observation sur plantes qui guide le raisonnement de lutte, à l'échelle de la parcelle.

➤ **% plantes porteuses de méligèthes**

Sur 8 parcelles qui ont observé les méligèthes, 5 signalent leur présence sur plantes avec en moyenne 68% de plantes porteuses (min=30, max=85)

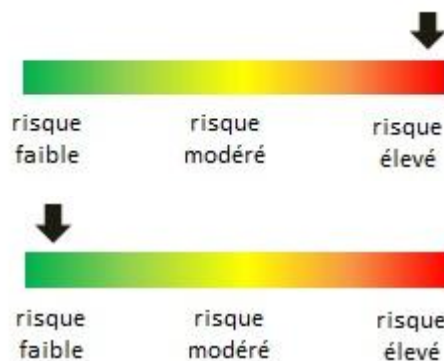
Nombre de méligèthes par plante

Le nombre moyen de méligèthes par plante observé est de **2,4 individus** (min = 0,8 ; max=5).

- **Analyse du risque** : La pression reste stable par rapport à la semaine précédente. Cependant, la majorité des parcelles du réseau ont aujourd'hui dépassé le stade F1 et sont donc désormais hors période de risque.

Pour les parcelles encore au stade sensible, on distinguera :

- Les parcelles dont le nombre de méligèthes en végétation dépasse le seuil, et particulièrement les parcelles avec des colzas affaiblis par ailleurs (dégâts altises/CBT, excès d'eau...) qui tardent à entrer en floraison : **risque fort**
- Les parcelles sans insectes présents sur la culture ou n'ayant pas atteint le seuil indicatif : **risque faible**



B - **Leviers Agronomiques** : La fin du risque méligèthe intervient à partir de l'ouverture des premières fleurs sur la parcelle. Par conséquent, le fait d'associer à la variété de colza d'intérêt, 5-10% d'une variété plus précoce à floraison, aura pour conséquence de concentrer les méligèthes sur ces plantes plus précoces et ainsi diminuer la pression sur la variété d'intérêt.



Méligèthes sur variété précoce à floraison (source : Terres Inovia)

R **Attention** : les méligèthes sont résistants à la plupart des pyrèthrinoïdes actuels

Note commune : [Contrôle des méligèthes du colza](#)

➤ Puceron cendré

Biologie de l'insecte : Les aptères sont de couleur jaunâtre à la mue. Une sécrétion cireuse leur confère leur aspect gris cendré. Les individus sont regroupés en colonies serrées. Ils entraînent une déformation des feuilles, des rougissements et/ou des décolorations de plante.

Période de risque : De la reprise de la végétation, au stade G4 (10 premières siliques bosselées).

Seuil indicatif de risque : 2 colonies par m². Une colonie peut désigner un manchon (cf photo ci-contre) ou bien seulement quelques individus.



Colonie de pucerons cendrés en manchons (crédit : Terres Inovia)

Observation : Seules deux parcelles remontent l'observation de 0,2 colonies par m² en bordure.

Analyse du risque :

Les parcelles sont actuellement en phase de sensibilité vis-à-vis de ce ravageur mais très peu de parcelles ne remontent leur présence à ce jour. Le risque est donc considéré comme faible.



>> Maladies

➤ Sclérotinia

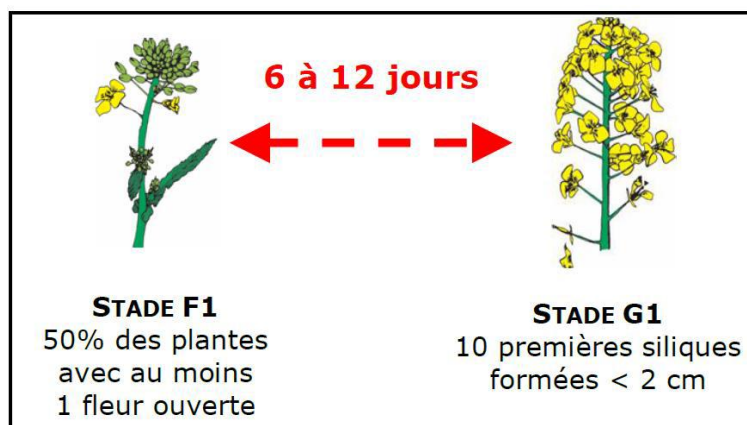
Période de risque :

le stade G1 représente le début de la phase de risque. Il correspond à la chute des premiers pétales sur les feuilles. A partir de là, le champignon pourra coloniser la feuille puis la tige de colza. Attention, la date de ce stade peut varier d'une parcelle à l'autre.

Seuil de nuisibilité : il n'existe pas de seuil de nuisibilité pour le sclérotinia, car la gestion de la maladie se fait de façon préventive au stade G1. Il est donc nécessaire d'évaluer le risque à la parcelle, à partir de plusieurs critères :

- Les résultats des kits pétales, réalisés dès le stade F1 ;
- Le nombre de cultures sensibles présentes dans la rotation (colza, tournesol, soja, protéagineux...).
- Les attaques des années antérieures sur la parcelle
- Les conditions climatiques au cours de la floraison, favorables ou non à la germination des sclérotés.

Les conditions humides, avec 90% d'humidité relative dans le couvert (pluie ou rosée matinale) pendant 3 jours, et une température supérieure à 10°C, favoriseront l'expression de la maladie.



Observations : 3 parcelles du réseau (11%) ont atteint le stade G1 (chute des pétales) marquant le début de sensibilité au sclérotinia.

11 résultats de kits pétales remontent des résultats variables en fonction des sites. A noter que l'on considère le seuil de significativité atteint à partir de 30% de fleurs contaminées dans le kit

| Département | Commune | % de fleurs contaminées | Semaine |
|-------------|-----------------------|---------------------------------|------------|
| 01 | VONNAS | 20% | Semaine 13 |
| | SAINT-JEAN-SUR-VEYLE | 40% | Semaine 13 |
| | CEYZÉRIAT | 33% (dont 8% fleurs douteuses) | Semaine 14 |
| | MÉZÉRIAT | 33% | Semaine 14 |
| | SAINT-CYR-SUR-MENTHON | 70% (dont 10% fleurs douteuses) | Semaine 14 |
| | SAINT-MARTIN-DU-MONT | 33% (dont 10% fleurs douteuses) | Semaine 14 |
| | SANDRANS | 43% (dont 8% fleurs douteuses) | Semaine 14 |
| | VONNAS | 40% (dont 8% fleurs douteuses) | Semaine 14 |
| 26 | BONLIEU-SUR-ROUBION | 46% (dont 8% fleurs douteuses) | Semaine 14 |
| | LORIOLE-SUR-DRÔME | 5% | Semaine 14 |
| | ROCHEBAUDIN | 33% (dont 15% fleurs douteuses) | Semaine 14 |
| 38 | SATOLAS-ET-BONCE | 5% | Semaine 14 |
| 69 | MEYZIEU | 35% | Semaine 14 |

Analyse du risque :

- Pour les parcelles ayant atteint le stade G1 et encore non protégées à ce jour, le **risque est considéré comme élevé**. Il sera d'autant plus élevé que la parcelle présente un historique de contamination et des cultures sensibles dans la rotation.



- Pour les parcelles n'ayant pas encore atteint la chute des pétales, le **risque est faible**, mais l'évolution vers le stade G1 doit être surveillé avec grande attention.



Des leviers agronomiques ainsi que des solutions de biocontrôle existent. Ces solutions permettent de réduire le potentiel infectieux de la parcelle et réduisent ainsi les attaques du pathogène.

<https://ecophytopic.fr/reglementation/protger/liste-des-produits-de-biocontrrole>

Le sclérotinia est concerné par la résistance à certaines molécules.

Pour plus d'information sur les moyens de lutte et sur l'état des résistances, veuillez consulter la [Note commune Anses – INRAE – Terres Inovia / 2024](#)

[Réseau de Réflexion et de Recherches sur les Résistances aux Pesticides](#)

➤ Oïdium

Période de risque : du stade G1 (chute des premiers pétales) jusqu'à la mi-mai.

La protection contre cette maladie est très généralement anticipée et commune avec le sclérotinia.

Seuil indicatif de risque : La nuisibilité est réelle dès lors que les symptômes atteignent les siliques et plus globalement la partie haute des plantes.

La nuisibilité sera d'autant plus forte que ces tâches étoilées apparaissent tôt sur les tiges, les feuilles et/ou les jeunes siliques.

Observations : Cette semaine, 2 parcelles sur 21 signalent la présence d'oïdium dans le réseau, avec 1% de plantes touchées. Ces situations sont localisées à Ceyzériat et Saint-Martin-du-Mont (Ain). À ce stade, aucun symptôme sur siliques n'a été observé.

Analyse de risque : Les parcelles les plus avancées entrent en phase de sensibilité. Les premières observations d'oïdium apparaissent cette semaine dans le réseau, mais la pression reste très faible. Le risque est donc **faible à modéré**. Une surveillance régulière est recommandée dans les prochaines semaines afin de suivre l'évolution de la maladie.



Symptômes d'oïdium sur feuilles, tige et siliques (crédit : Terres Inovia)



ANNEXE 1 : Note nationale

Note nationale [Abeilles & produits phytosanitaires - Synthèse réglementation 2022 \[2023\]](#)

ANNEXE 2 : reconnaissance des stades du colza au printemps

Stade C1 (BBCH30) : Reprise de végétation ; Apparition de jeunes feuilles ;

Stade C2 (BBCH31) : Entre-nœuds visibles. On distingue un étranglement vert clair à la base des nouveaux pétioles.

Stade D1 (BBCH50) : Boutons accolés encore cachés par les feuilles terminales.

Stade D2 (BBCH53) : Inflorescence principale dégagée et boutons accolés. Inflorescences secondaires visibles.

Stade E (BBCH57) : Boutons séparés. Les pédoncules floraux s'allongent en commençant par ceux de la périphérie.

Stade F1 (BBCH 61) : 50% des plantes avec au moins une fleur ouverte.

Stade F2 (BBCH 62) : allongement de la hampe florale, nombreuses fleurs ouvertes

Stade G1 (BBCH 65) : chute des premiers pétales. Les 10 premières siliques ont une longueur inférieure à 2 cm. La floraison des inflorescences secondaires commence à ce stade.



Stade E
Boutons séparés, les
péduncules s'allongent



Stade F1
Premières fleurs ouvertes sur
50 % des plantes



Stade G1

Chute des 1^{ers} pétales. Les 10 premières siliques ont une longueur < à 2 cm. La floraison des inflorescences 2^{ndaires} commence à ce stade



Stade G2 : les 10 premières siliques de la hampe principale ont une longueur comprise entre 2 et 4 cm.

Stade G3 : Les 10 premières siliques ont une longueur supérieure à 4 cm.

**Stade G4**

G4 - les 10 premières siliques de la hampe principale sont bosselées

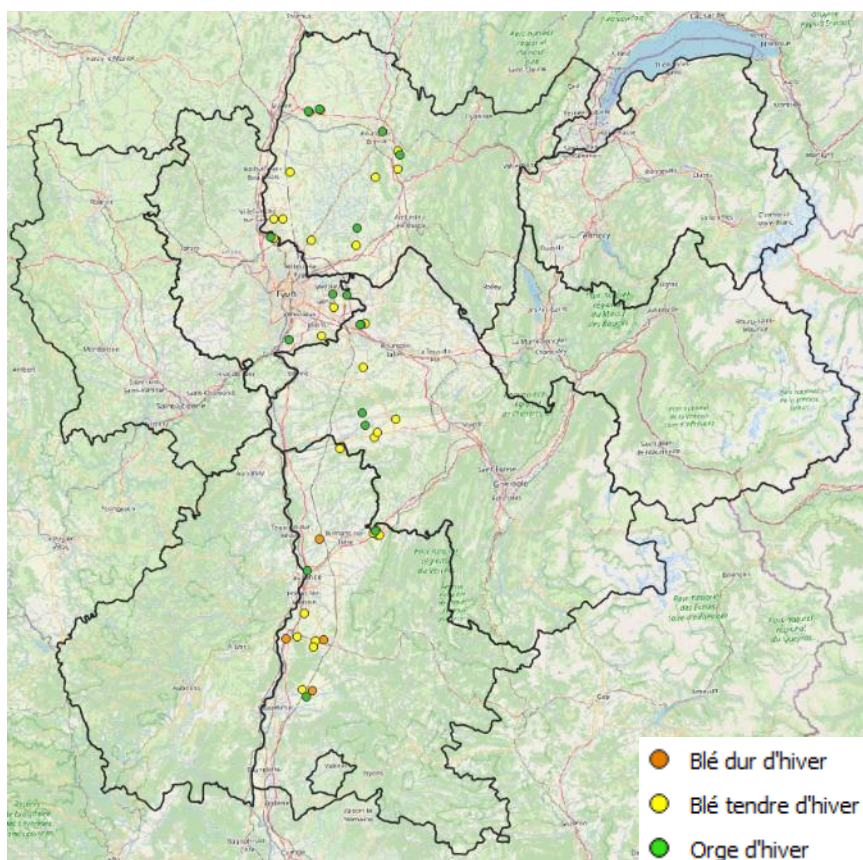




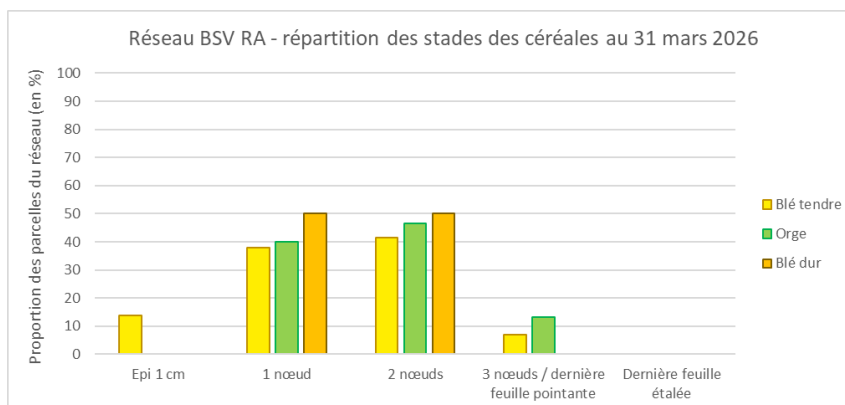
Blé

Cette semaine, 29 parcelles de blé tendre, 15 parcelles d'orge et 4 parcelles de blé dur ont été observées.

Répartition géographique des parcelles de céréales observées



La répartition des stades est la suivante :

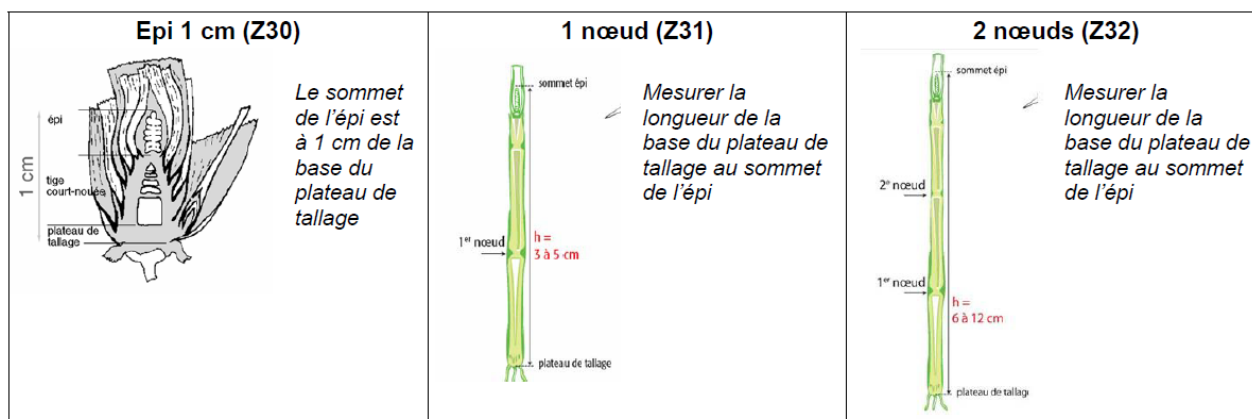


Les céréales sont en cours de montaison, majoritairement entre les stades 1 et 2 nœuds. Il y a peu d'écart observé entre les différentes espèces.

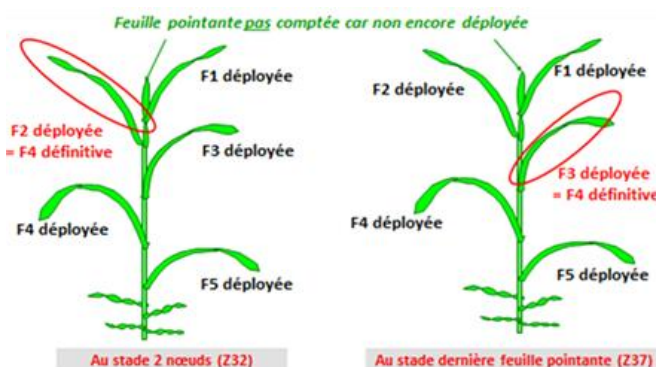
Les quelques blés encore au stade épi 1 cm sont des semis réalisés autour du 10 novembre ou sur des secteurs plus tardifs.

2 parcelles d'orges et 2 blés atteignent le stade 3 nœuds / dernière feuille pointante. Il s'agit de semis très précoces.

Reconnaissance des stades des céréales en cours de montaison :



Aide à la reconnaissance des étages foliaires :



☞ BLE TENDRE

Pour établir la stratégie de lutte contre les maladies des céréales pour cette campagne nous vous recommandons de prendre en compte les recommandations de la note commune INRAE/Anses/Arvalis sur les résistances aux fongicides sur céréales à paille : <https://share.google/kHltxyFoCod2CLlbr>

Toutes les notes de sensibilité variétale sont à retrouver ici : [Les Fiches Variétés - ARVALIS-infos.fr](https://www.arvalis-infos.fr/fr/les-fiches-varietes)

➤ PIETIN VERSE

Stade de prise en compte du risque : le risque piétin verse est à évaluer une fois le **stade épi 1cm** atteint et jusqu'au stade 1 nœud.

- ⇒ L'évaluation du risque piétin verse a été réalisée pour la majorité des parcelles. Pour les parcelles moins avancées, se référer aux bulletins précédents pour connaître la méthode d'évaluation du risque.
- ⇒ En cas de verse suspecte en fin de cycle, vérifier la sensibilité de la variété au piétin verse et rechercher les symptômes en bas de tige. La maladie se conservant dans le sol, un diagnostic tardif permet d'identifier le risque pour les années suivantes, et ainsi de choisir des variétés tolérantes (notées 5 ou plus) au piétin verse.

➤ ROUILLE JAUNE

Biologie et reconnaissance de la maladie :

La rouille jaune est une maladie avec un développement extrêmement rapide, qui peut provoquer une très forte nuisibilité.

Elle apparait en foyers, il est donc important d'observer avec du recul l'ensemble de la parcelle pour repérer précocement ces foyers. Les symptômes sur feuilles sont assez faciles à reconnaître : des pustules jaune-orangé alignées le long des nervures. L'alignement des pustules est caractéristique de la maladie.



Apparition par foyer dans la parcelle

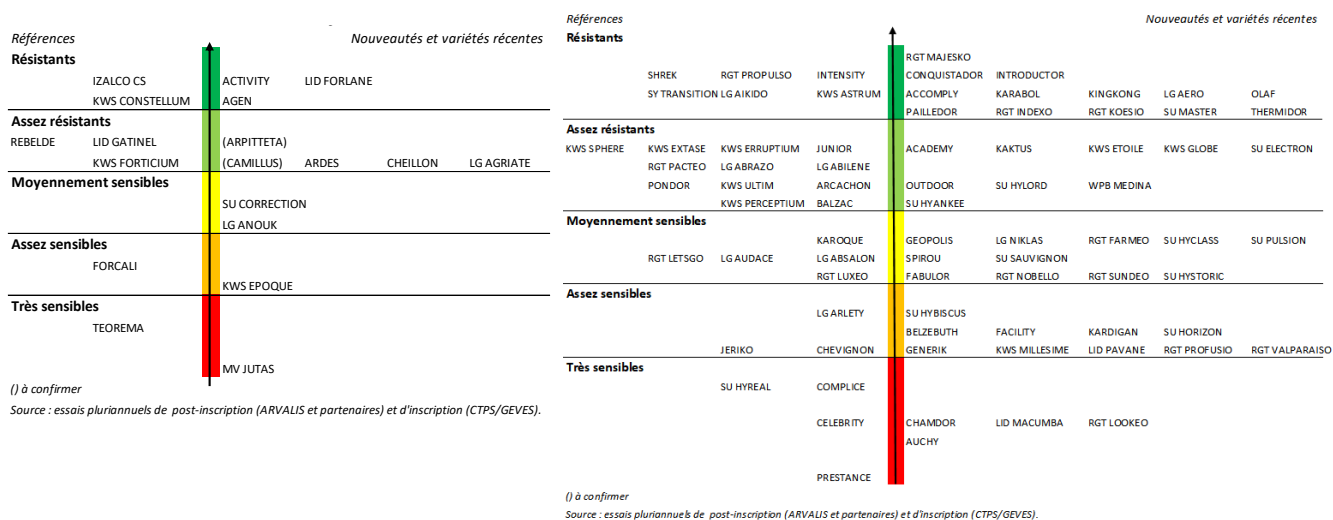


Pustules alignées caractéristiques.

Les printemps frais et humides favorisent l'expression de la maladie. Les hivers doux sont favorables à un développement rapide et précoce de la maladie.

Il existe d'importantes différences de tolérance variétale à la rouille jaune. La plupart des variétés cultivées dans la région sont peu sensibles à résistantes, mais quelques variétés sensibles restent cultivées. Celles-ci peuvent être identifiées dans les échelles ci-dessous (BAF et blé tendre) :

Résistance des variétés de BAF et de blé tendre à la rouille jaune – échelle 2025



Attention : deux nouveaux pathotypes (races) de rouille jaune détectées récemment en France sur blé tendre appellent à la vigilance. Les pathotypes nommés « Champion » et « Chevignon » à faible fréquence actuellement, pourraient se développer dès ce printemps. Le pathotype « Champion » est à l'origine du contournement du gène de résistance « Yr15 » en Angleterre et le pathotype « Chevignon » a contourné les résistances de la variété du même nom.

Il est donc important, dans ce contexte d'évolution rapide des populations de rouille jaune, de surveiller l'ensemble des variétés ce printemps, et plus particulièrement : Academy, Arcachon, Balzac, Belzebuth, Chevignon, Fabulor, Facility, Forcali, Gyros, Generik, Intensity, Jeriko, Kardigan, KWS Extase, KWS Millesime, KWS Ultim, LG Acrobat, LG Anouk, Pondor, RGT Arpegio, RGT Koesio, RGT Majesko, RGT Profusio, RGT Valparaiso, Shrek, Spirou, SU Horizon, SU Master (variétés peu sensibles à résistantes à ce jour mais dont la sensibilité pourrait évoluer).

Stade de prise en compte du risque : à partir du stade épi 1 cm

Seuil indicatif de risque : risque élevé dès l'apparition des premières pustules

Observations :

La rouille jaune n'est pas signalée cette semaine dans le réseau, pas non plus de signalements hors réseau.

Analyse de risque

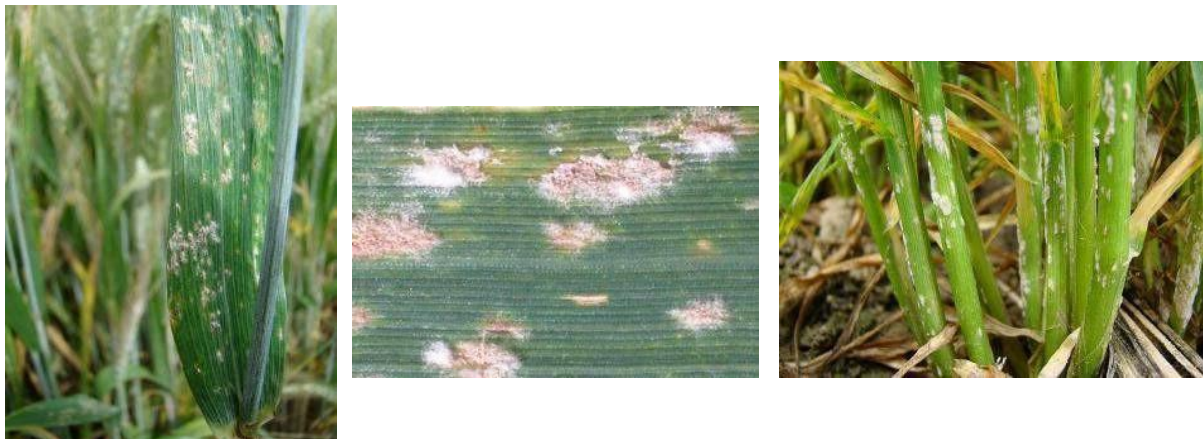
Le risque est faible à ce stade, poursuivre la surveillance des parcelles, surtout sur variétés moyennement sensibles à sensibles.



➤ OÏDIUM

Biologie et reconnaissance de la maladie

L'oïdium provoque un feutrage blanc cotonneux, qui progresse du bas des tiges et des feuilles inférieures vers les feuilles supérieures. Sa nuisibilité est très limitée sur blé, et concerne surtout les situations où l'épi est touché, en général sur des variétés sensibles.



Les parcelles conservant l'humidité, en fond de vallée, sols profonds, parcelles abritées du vent sont particulièrement favorables. L'oïdium est favorisé par l'alternance de périodes avec et sans pluie, les printemps secs avec forte hygrométrie nocturne lui sont favorables. Les couverts denses, en lien avec une densité de semis élevé et/ou une fertilisation azotée de sortie d'hiver importante sont également des contextes favorables au maintien de conditions humides et au développement de l'oïdium.

Les fortes pluies peuvent laver le mycélium et freinent la maladie.

Des différences importantes de **sensibilité variétale** sont observées, les variétés les plus sensibles sont à surveiller :

- ❖ Variétés assez sensibles (note de 4) : Izalco CS, KWS Sphere, KWS Ultim, LG Asterion, Unik
- ❖ Variétés assez sensibles à peu sensibles (note de 5) : Apache, Karoque, LG Abrazo, Prestance, RGT Pacteo, RGT Sundeo, Rebelde
- ❖ Variétés peu sensibles (note de 6) : Forcali, Intensity, LG Abilene, LG Acadie, RGT Looeko, RGT Propulso, RGT Luxeo, RGT Montecarlo, Thermidor
- ❖ Variétés assez résistantes (note de 7) : Jeriko, KWS Millesime, RGT Letsgo
- ❖ Variétés résistantes (note de 8) : Balzac, Grekau, KWS Parfum, LG Absalon, LG Aikido, LG Anouk

Stade de prise en compte du risque : à partir du stade épi 1 cm pour les attaques massives, sinon à partir de 1-2 nœud

Seuil indicatif de risque

- ❖ **Variétés sensibles** (note ≤ 5) : plus de 20% des 3^{ème}, 2^{ème} ou 1^{ère} feuille déployée sont atteintes
- ❖ **Autres variétés** (note > 5) : plus de 50% des 3^{ème}, 2^{ème} ou 1^{ère} feuille déployée sont atteintes

Observations

Des observations ont été réalisées sur 27 parcelles, l'oïdium est identifié sur :

- ❖ 9 parcelles sur F3 avec 10 à 20% de feuilles touchées, il s'agit surtout de variétés peu sensibles
- ❖ Aucun signalement sur F2

Analyse de risque

Aucune parcelle n'atteint le stade de risque.

Le risque est faible cette semaine. Les conditions ventées actuelles sont défavorables au développement du champignon, une hygrométrie importante (sans pluie) sur des périodes de temps suffisantes étant nécessaires à son développement.



« Méthodes alternatives : Des produits de biocontrôle existent. » La liste des produits phytosanitaires de biocontrôle est consultable sur : <https://ecophytopic.fr/reglementation/proteger/liste-des-produits-de-biocontrole>

➤ SEPTORIOSE

Biologie et reconnaissance de la maladie

La septoriose est la principale maladie du blé dans la moitié nord de la région. Elle s'exprime chaque année avec une intensité variable. Les printemps humides avec des pluies fréquentes, qui favorisent la contamination des étages foliaires supérieurs par effet « splash » à partir des feuilles basses contaminées, sont les plus favorables à la septoriose. Les longues périodes sèches sont au contraire défavorables à sa progression.



Les symptômes se présentent sous forme de taches brunes, de formes ovales ou rectangulaires, éparées, souvent bordées d'un halo jaune. Les taches se rejoignent pour former de grandes plages irrégulières. Elles sont visibles sur les deux faces des feuilles. Le champignon fructifie sous forme de pycnides, points noirs dans les taches nécrosées, qui sont caractéristiques de la maladie.

Les différences de **sensibilité variétale** sont importantes, plusieurs variétés sensibles sont cultivées dans la région.

Résistance des variétés de blé tendre et BAF à la septoriose - échelle 2025

Références

Nouveautés et variétés récentes

| Résistants | | | | Nouveautés et variétés récentes | | | |
|-----------------------|----------------|---------------|-----------|---------------------------------|---------------|----------------|--------------|
| | | SHREK | | RGT MAJESKO | | | |
| | IZALCO CS | LG ABSALON | | ACCOMPLY | RGT KOESIO | SPIROU | THERMIDOR |
| | | | | LG ACROBAT | RGT INDEXO | SU HYBISCUS | |
| | | | | BELZEBUTH | CHAMDOR | FABULOR | GEOPOLIS |
| | | | | | | | GODZILLA |
| Assez résistants | | | | | | | |
| | JERIKO | BALZAC | | CONQUISTADOR | RGT SUNDEO | SU ELECTRON | SU MASTER |
| (TEOREMA) | | SU HYREAL | | INTRODUCTOR | KAKTUS | RGT VALPARAISO | SU PULSION |
| LG ABILENE | KWS SPHERE | KWS ERRUPTIUM | | GENERIK | KARDIGAN | LID PAVANE | OLAF |
| | RGT LETSGO | PRESTANCE | | OUTDOOR | | | RGT NOBELLO |
| Moyennement sensibles | | | | | | | |
| | KWS ASTRUM | JUNIOR | | LID MACUMBA | RGT FARMEO | SU HYANKEE | SU HYLORD |
| | FORCALI | RGT LUXEO | | PAILLEDOR | RGT PROFUSIO | SU HORIZON | SU HYSTORIC |
| PONDOR | KWS PERCEPTIUM | KWS EXTASE | KAROQUE | ACADEMY | FACILITY | SU HYCLASS | SU SAUVIGNON |
| SY TRANSITION | PIBRAC | LG ARLETY | LG ABRAZO | KWS GLOBE | KWS MILLESIME | | |
| RGT TWEETEO | INTENSITY | CHEVIGNON | ARCACHON | KARABOL | RGT LOOKEO | | |
| WINNER | RGT PACTEO | LG AUDACE | AMPLEUR | KINGKONG | | | |
| Assez sensibles | | | | | | | |
| | | | | AUCHY | KWS ETOILE | LG AERO | LG NIKLAS |
| | | | | | | | LG ANOUK |
| Très sensibles | | | | | | | |
| | COMPLICE | CELEBRITY | | | | | |
| | REBELDE | RGT PROPULSO | | | | | |
| | LG AIKIDO | KWS ULTIM | | | | | |

() à confirmer

Source : essais pluriannuels de post-inscription (ARVALIS et partenaires) et d'inscription (CTPS/GEVES).

En **gras** quelques exemples de variétés couramment cultivées dans la région (liste non exhaustive)

Stade de prise en compte du risque : le risque septoriose est à prendre en compte à partir du stade 2 nœuds

Seuil indicatif de risque

A partir du stade 2 nœuds : Au stade 2 nœuds observer la F2 du moment (=F4 définitive) et au stade 3 nœuds / dernière feuille pointante observer la F3 du moment (=F4 définitive) :

- ❖ **Variétés sensibles** : plus de 20% des F2 déployées à 2 nœuds (= F4 définitives) présentent des symptômes
- ❖ **Autres variétés** : plus de 50% des F2 déployées à 2 nœuds présentent des symptômes

Observations

La septoriose a été recherchée sur 27 parcelles cette semaine.

Elle est signalée :

- Sur 4 parcelles n'ayant pas encore atteint le stade 2 nœuds, sur F3 du moment
- Pour les parcelles au stade 2 nœuds :
 - Sur F3 sur 7 parcelles avec 10 à 50% des F3 touchées (3 variété sensibles et 3 peu sensibles à résistantes)
 - Sur F2 sur une seule parcelle avec 20% des F2 touchées (variété très sensible LG Aikido)
- Aucun signalement sur F1

Pour les parcelles au stade 3 nœuds / dernière feuille pointante :

- Sur F3 sur 2 parcelles avec 30 à 40% des F3 touchées (variété tolérante LG Absalon et mélange à composition inconnue)
- Pas de signalement sur F2 ni sur F1

Le modèle Septo-LIS indique ci-dessous des niveaux de risque indicatifs pour une variété tolérante (LG Absalon) et une variété sensible (LG Aikido) pour 3 dates de semis (05/10, 15/10 et 05/11) pour 8 stations météo de la région.

Il s'agit d'une évaluation du risque sur la base de données climatiques, de la sensibilité variétale et de la date de semis, qui ne peut remplacer une observation de terrain.

| Simulation : 31/03/2026 | | Variete : LG ABSALON, semée le : | | | Variete : LG AIKIDO, semée le : | | | |
|-------------------------|------------------------------------|----------------------------------|------------|------------|---------------------------------|------------|------------|--|
| ARVALIS | | Station : | | | | | | |
| | | 05/10/2025 | 15/10/2025 | 05/11/2025 | 05/10/2025 | 15/10/2025 | 05/11/2025 | |
| Departement : 01 | CEYZERIAT | -- | -- | -- | -- | -- | -- | |
| Departement : 01 | MARLIEUX | -- | -- | -- | -- | -- | -- | |
| Departement : 01 | MISERIEUX | -- | -- | -- | -- | -- | -- | |
| Departement : 26 | MONTEJIMAR | -- | -- | -- | -- | -- | -- | |
| Departement : 26 | ETOILE | -- | -- | -- | ++ | -- | -- | |
| Departement : 38 | BEAUREPAIRE | -- | -- | -- | -- | -- | -- | |
| Departement : 42 | ST ETIENNE-ANDREZIEUX-BOUTHEON | -- | -- | -- | -- | -- | -- | |
| Departement : 69 | LYON-ST-EXUPERY-COLOMBIER-SAUGNIEU | -- | -- | -- | -- | -- | -- | |

Risque Fort ++ Risque Modéré ++ Risque Faible --

Le risque est faible dans toutes les situations à ce jour.

Analyse de risque

Une seule parcelle atteint le seuil de risque cette semaine (semis très précoce d'une variété très sensible).

Près de la moitié du réseau a atteint ou dépassé le stade 2 nœuds, stade à partir duquel le risque est à évaluer.

Le risque reste faible dans la région cette semaine. Les symptômes observés restent limités et majoritairement localisés sur les feuilles du bas des plantes. L'absence de pluies annoncées ces prochains jours ne sera pas favorable au développement de la maladie (puis les prévisions pour la semaine prochaine semblent très incertaines).

L'inoculum est bien présent dans les parcelles, prêt à se développer en cas de conditions favorables.



Attention au risque de résistances : consulter la note commune INRAE/Arvalis/Anses : <https://share.google/kHItxyFoCod2CLlBz>



« Méthodes alternatives : Des produits de biocontrôle existent. » La liste des produits phytosanitaires de biocontrôle est consultable sur : <https://ecophytopic.fr/reglementation/protoger/liste-des-produits-de-biocontrole>

➤ AUTRE

La rouille brune n'est pas signalée : elle apparaît très rarement avant le stade 2 nœuds en Rhône-Alpes.

Des **taches physiologiques** sont également signalées sur 10 parcelles : ce type de taches, parfois observées sur les pointes de feuilles, n'évolue pas dans le temps et peut être favorisée par les amplitudes thermiques ou les forts rayonnements.

🌀 BLE DUR

Du rhizoctone est signalée sur une parcelle sur 33% des plantes.

De la septoriose est signalée sur 2 parcelles sur F3, touchant 10 à 50% des feuilles. Aucune F2 touchée. Toutes les parcelles du réseau portent des variétés peu sensibles.

L'identification et les seuils de risque sont identiques au blé tendre, même si les souches de pathogènes ne sont pas les mêmes.



La rouille brune, principale maladie du blé dur, n'est pas encore signalée.

Des taches physiologiques sont signalées sur deux parcelles.

🌀 ORGE

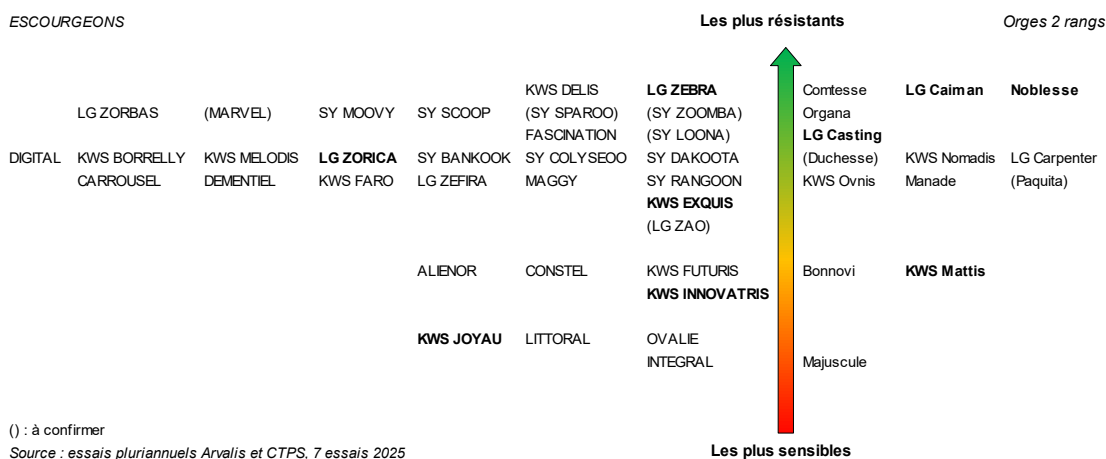
La sensibilité des différentes variétés aux maladies peut être vérifiée ici : [Les Fiches Variétés - ARVALIS-infos.fr](https://www.arvalis-infos.fr/fr/les-fiches-varietes)

➤ OÏDIUM

Biologie et reconnaissance de la maladie

Mêmes symptômes et facteurs de risque que sur blé tendre.

Ci-dessous l'échelle de sensibilité variétale (non exhaustive) :



() : à confirmer

Source : essais pluriannuels Arvalis et CTPS, 7 essais 2025

En **gras** quelques exemples de variétés couramment cultivées dans la région (liste non exhaustive)

Stade de prise en compte du risque : à partir du stade épi 1 cm pour les attaques massives, sinon à partir de 1-2 nœud.

Seuil indicatif de risque

- ❖ **Variétés sensibles** (note ≤5 : surtout KWS Innovatris et KWS Joyau dans la région) : plus de 20% des 3^{ème}, 2^{ème} ou 1^{ère} feuille déployée sont atteintes
- ❖ **Autres variétés** (note >5 : quasiment toutes les autres variétés, dont KWS Mattis) : plus de 50% des 3^{ème}, 2^{ème} ou 1^{ère} feuille déployée sont atteintes

Observations

L'oïdium a été recherché sur 15 parcelles et est signalé sur :

- 6 parcelles sur 10% à 80% des F3 (variétés peu sensibles)
- 1 parcelle sur 20% des F2 (variété peu sensible)
- Pas de signalement sur F1

Analyse de risque

Aucune parcelle n'atteint le seuil de risque cette semaine.

Vue la faible nuisibilité de la maladie, le stade peu avancé des cultures, la prédominance de variétés peu sensibles et les conditions météorologiques peu favorables à la propagation de l'oïdium, le risque est faible cette semaine.



➤ **RHYNCHOSPORIOSE**

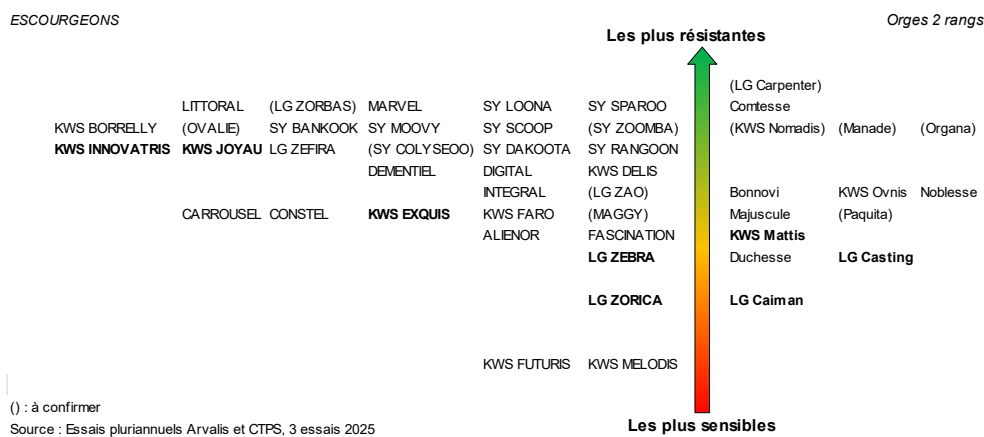
Biologie et reconnaissance de la maladie

La rhynchosporiose provoque des plages décolorées d'abord verdâtres sur les feuilles, qui blanchissent progressivement au centre. Le centre des taches s'éclaircit en se desséchant, avec un liseré brun foncé. Les symptômes sont homogènes dans la parcelle et progressent du bas de la plante vers les étages foliaires supérieurs lors des épisodes pluvieux.



Les conditions humides, pluies régulières et les températures fraîches sont favorables à son expression, l'élévation des températures en milieu/fin de montaison ralentit souvent son développement au profit de l'helminthosporiose. Elle est fréquemment présente dans le nord de la région mais peu présente dans la moitié sud de Rhône-Alpes.

Des différences de **sensibilité variétale** importante existent, avec plusieurs variétés sensibles largement cultivées dans la région :



En gras quelques exemples de variétés couramment cultivées dans la région (liste non exhaustive)

Stade de prise en compte du risque : à partir du stade 1 nœud

Seuil indicatif de risque

- ❖ **Variétés sensibles** (surtout LG Caiman dans la région) : plus de 10% des feuilles atteintes (cumuler F1, F2 et F3 du moment) et plus de 5 jours de pluie (> 1 mm) depuis le stade 1 nœud
- ❖ **Variétés moyennement et peu sensibles** (note >4, quasiment toutes les variétés de la région) : plus de 10% des feuilles atteintes (cumuler F1, F2 et F3 du moment) et plus de 7 jours de pluie (> 1 mm) depuis le stade 1 nœud
- ❖ Si présence des 2 maladies, compter ensemble les feuilles atteintes par l'helminthosporiose et par la rhynchosporiose pour déterminer l'atteinte du seuil de risque

Observations

La rhynchosporiose a été recherchée sur 14 parcelles et est signalée sur 3 parcelles sur 10 à 40% des F3, sur variétés moyennement sensibles (LG Zebra et KWS Mattis). Pas de signalement sur F2 ni sur F1.

Analyse de risque

Peu de signalements dans le réseau et cumul de jours de pluie depuis le stade 1 nœud non atteint dans la majorité des cas. La météo annoncée cette fin de semaine lui sera peu favorable, puis les prévisions sont très incertaines.

Les variétés sensibles restent à surveiller mais le risque est faible à ce jour.

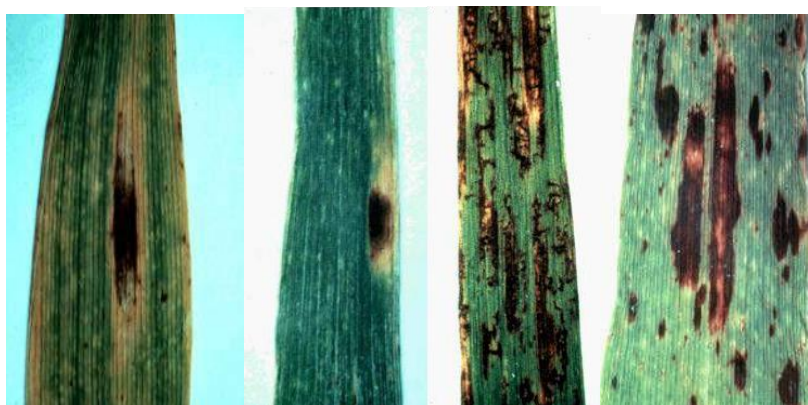


➤ HELMINTHOSPORIOSE

Biologie et reconnaissance de la maladie

L'helminthosporiose est généralement la maladie principale de l'orge dans la région, et celle qui entraîne le plus de nuisibilité. Elle se développe souvent de façon plus importante en 2^{ème} moitié de cycle car sa température optimale de développement est de 20°C.

Une des particularités de ce champignon est de provoquer des taches de formes variées : rectangles, ovales, en réseau ou linéaires.



Rectangulaire

Ovale

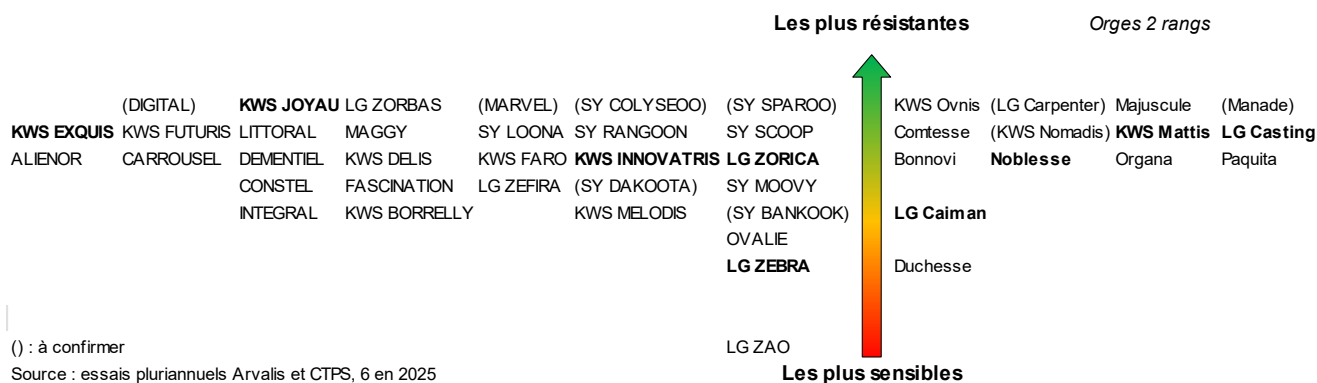
Réseau

Linéaire

Dans tous les cas, elles se caractérisent par une couleur brune avec la présence non systématique mais courante d'un halo jaune. Les symptômes sont visibles de manière identique sur les deux côtés de la feuille. Cette maladie progresse des feuilles basses vers les feuilles hautes. On observe une évolution en paliers, du fait que la sporulation ne peut se faire que sur des tissus entièrement nécrosés.



Echelle de tolérance variétale à l'helminthosporiose (2025) :



() : à confirmer

Source : essais pluriannuels Arvalis et CTPS, 6 en 2025

*En **gras** quelques exemples de variétés couramment cultivées dans la région (liste non exhaustive)*

La majorité des variétés cultivées dans la région sont peu sensibles à l'helminthosporiose.

Stade de prise en compte du risque : à partir du stade 1 nœud

Seuil indicatif de risque

- ❖ **Variétés sensibles** (principalement LG Zebra dans la région) : plus de 10 % des feuilles atteintes (cumuler F1, F2 et F3 du moment)
- ❖ **Variétés moyennement et peu sensibles** : plus de 25 % des feuilles atteintes (cumuler F1, F2 et F3 du moment)
- ❖ Si présence des 2 maladies, compter ensemble les feuilles atteintes par l'helminthosporiose et par la rhynchosporiose pour déterminer l'atteinte du seuil de risque.

Observations

L'helminthosporiose a été recherchée sur 15 parcelles

- ❖ 10 parcelles signalent des symptômes sur F3, avec 10 à 90% des feuilles touchées (dont 2 porteuses de variété sensible : LG Zebra)
- ❖ 5 signalements sur F2, avec 10 à 70% de feuilles touchées (dont 2 parcelles avec variétés sensibles LG Zebra et Idilic)
- ❖ 2 signalements sur F1 avec 10 à 20% de feuilles touchées (dont 1 variété sensible : Idilic)

Attention aux confusions avec les taches physiologiques, ou réactions d'hypersensibilité à l'oïdium (surtout si la variété est tolérante).

Pour s'assurer du diagnostic, il est possible d'observer les structures fongiques dans les tissus nécrosés, après avoir placé quelques feuilles présentant des symptômes dans une bouteille d'eau en plastique humidifiée pendant 24 à 48 h à température ambiante. L'observation à la loupe de poche permet de distinguer des " poils noirs " (les conidiophores portant les conidies (spores)). En cas de tache physiologique, aucun poil n'apparaît, il n'y a aucune évolution après 24-48h en bouteille.



Feuilles de la variété LG Zebra porteuses de taches d'helminthosporiose, mises en bouteille le 23/03/26 après-midi, photos du 24/03 après-midi. Des poils sont visibles à la loupe dans les taches, confirmant le diagnostic d'helminthosporiose.

Analyse de risque

L'helminthosporiose nécessite de la chaleur pour se développer, les températures actuelles sont trop fraîches pour permettre une progression importante de la maladie.

Un bref épisode de températures très douces est prévu ce week-end, mais cette douceur ne devrait pas se maintenir.

Le risque est donc faible vis-à-vis de cette maladie dans la majorité des situations et sera à réévaluer la semaine prochaine en fonction de l'évolution de la météo.



Le risque est modéré pour les variétés sensibles (LG Zebra et Idilic) semées précocement (avant le 10-15 octobre selon les secteurs)



Attention au risque de résistances : consulter la note commune INRAE/Arvalis/Anses : <https://share.google/kHItxyFoCod2CLlBtR>

➤ **AUTRE**

Des **taches physiologiques** sont signalées sur 13 parcelles : les amplitudes thermiques récentes, avec des périodes de rayonnement important, sont favorables à leur apparition. Il peut également s'agir de réaction d'hypersensibilité à l'oïdium (la plante nécrose ses tissus pour empêcher le champignon de se développer : petites taches sombres). Certaines variétés y sont plus sujettes que d'autres, mais elles sont sans incidence. Attention de ne pas les confondre avec des maladies.

Mode opératoire - Vigicolza version août 2016 - AnnexeVIII - C16AVE

Le pourcentage de fleurs contaminées en début de floraison constitue un bon indicateur du risque sclérotinia. Ce pourcentage est déterminé à l'aide de l'outil Kit fleurs de Terres Inovia.

Quand prélever ?



Premier prélèvement : au stade **F1** (50% des plantes avec au moins une fleur ouverte) si pluies significatives avant ce stade et au plus tard au stade F2 (nombreuses fleurs ouvertes sur la hampe principale) si le temps est sec.



Second prélèvement : **Seulement si le pourcentage de fleurs contaminées est inférieur à 30%**, refaire un 2ème kit, 7 à 10 jours après le 1^{er} prélèvement, dans la parcelle non traitée

Où prélever ?

- ➔ **Dans les parcelles prévues du réseau régional d'épidémiosurveillance**
 - Repérer dans la parcelle la zone la plus à risque : biomasse importante, bas fond humide, bordure de bois, présence d'adventices...
 - Rentrer dans cette zone avec le kit pétales (10 boîtes avec milieu bleu)
 - Dépasser largement la tournière
 - Prélever 40 fleurs dans la zone choisie, en répartissant les prélèvements d'une vingtaine de fleurs chacun le long de 2 passages de roues du tracteur sur environ 30 m.
- ➔ **Dans les parcelles témoin d'un essai « fongicides »** :
Répartir des prélèvements dans les 4 parcelles du témoin non traité
- ➔ **Dans un essai « variétés »**,
Faire le prélèvement de 40 fleurs sur la première variété qui fleurit en répartissant les prélèvements sur les différentes répétitions.

Comment prélever ?

Un Kit = 40 fleurs déposées dans 10 boîtes de Pétri à raison de 4 fleurs par boîte

- Prendre 10 boîtes dans le coffret avant de se rendre sur la parcelle.
- Les boîtes ne doivent être ouvertes que lors de la mise en place de la fleur et refermées immédiatement pour éviter toute contamination parasite.
- Dans la parcelle, mettre des gants et détacher avec les doigts chaque fleur par le pédoncule.
- Ouvrir le couvercle d'une boîte et placer la fleur cueillie dans la boîte, face supérieure contre le milieu de culture, en appuyant très légèrement afin que les pétales adhèrent. Refermer la boîte après chaque fleur.
- Répéter l'opération jusqu'au remplissage de toutes les boîtes. Attention de bien écarter les fleurs



(Photo de prélèvement 2^{ème} kit floraison avancée)



➤ Protection des pollinisateurs : REGLEMENTATION

Plus d'informations [ICI](#)



[LIEN NOTE NATIONALE AMBROISIE](#)

[LIEN NOTE DATURA](#)

[LIEN FICHE POPILLIA JAPONICA](#)

Pour en savoir plus, EcophytoPIC, le portail de la protection intégrée :
<http://grandes-cultures.ecophytopic.fr/grandes-cultures>

Publication hebdomadaire. Toute reproduction même partielle est soumise à autorisation

Directeur de publication Michel JOUX, Président de la Chambre Régionale d'Agriculture Auvergne-Rhône-Alpes

Coordonnées du référent : Perrine VAURE (CRA AURA perrine.vaure@aura.chambagri.fr, 06 76 24 46 48)

À partir d'observations réalisées par : des coopératives et négoce agricoles, des instituts techniques, des Chambres d'Agriculture de la région Auvergne-Rhône-Alpes, des lycées agricoles et avec la participation des agriculteurs.

Ce BSV est produit à partir d'observations ponctuelles. Il donne une tendance de la situation sanitaire régionale, celle-ci ne peut pas être transmise telle quelle à la parcelle. Pour chaque situation phytosanitaire, les producteurs de végétaux, conseillers agricoles, gestionnaires d'espaces verts ou tous autres lecteurs doivent aller observer les parcelles ou zones concernées, avant une éventuelle intervention. La Chambre régionale dégage toute responsabilité quant aux décisions prises par les agriculteurs concernant la protection de leurs cultures.



Financé dans le cadre
de la stratégie **écophyto**



GOUVERNEMENT

*Liberté
Égalité
Fraternité*