

**N°12**Date de publication  
29/04/2026Date d'observation  
29/04/2026

## Grandes cultures

Financé dans le cadre  
de la stratégie **écophyto**

### À retenir cette semaine



#### Maïs :

Une partie des semis ont été réalisés durant la première quinzaine d'avril, puis les cumuls importants de pluies ont fortement ralenti l'avancée des travaux. Les semis se poursuivent sur fin avril – début mai.

**Limaces** : premiers dégâts signalés, surveiller les parcelles.

**Corvidés** : quelques signalements sont remontés localement. Une vigilance particulière sera à apporter aux semis à venir, dont la levée sera décalée par rapport à la majorité des parcelles.

La remontée des températures en journée devrait favoriser un développement plus rapide des cultures de maïs, mais les nuits restent fraîches. Pluies à venir.



#### Blé & orge

Les orges sont majoritairement entre épisaison et floraison, tandis que plus de 80% des blés tendres sont entre dernière feuille étalée et gonflement. Les blés les plus précoces débutent leur floraison. Le feuillage définitif qui assurera le remplissage des grains est en place sur toutes les parcelles. Des températures toujours très douces et un possible retour de pluies sont annoncés, après des averses orageuses éparées.

#### Blé :

- ❖ Rouille jaune : signalements réguliers hors réseau, surtout dans le sud de la région, toujours sur variétés sensibles à moyennement sensibles (note  $\leq 5$ ).
- ❖ Septoriose : risque élevé pour la quasi-totalité des situations, feuillage définitif en place + possible retour de pluies.
- ❖ Rouille brune : plusieurs signalements sur feuilles basses surtout variétés sensibles. Risque élevé vu la capacité de progression rapide de la maladie.
- ❖ Fusariose : risque à évaluer en tout début de floraison, à la sortie des premières étamines au centre de l'épi, en fonction de la situation agronomique de la parcelle (grille de risque) et de la pluviométrie. Risque climatique modéré pour les toutes premières floraisons de cette semaine.

#### Orge :

- ❖ **Helminthosporiose** : en progression. Les températures actuelles sont favorables à son développement. Risque élevé
- ❖ **Rhynchosporiose** : plusieurs signalements, variété moyennement sensible LG Zorica largement cultivée dans la région. Risque modéré

#### Blé dur :

- ❖ **Maladies foliaires** : risque faible, rouille brune non signalée
- ❖ **Stade début floraison en approche** : le risque fusariose sera à évaluer en fonction de la grille de risque blé dur et de la pluviométrie.
- Recrudescence de taches physiologiques après de fortes amplitudes thermiques jour/nuit, combinées à du stress hydrique.



Crédit photo : Réseau des Chambres d'Agriculture





# Maïs

## Stades des maïs

Les conditions météo du printemps, avec une période de sec permettant les premiers semis puis l'arrivée des pluies abondantes, seulement une partie des cultures de printemps a été semée. Selon les types de sol et leur rapidité de ressuyage, les semis vont se poursuivre sur le mois de mai.

Cette semaine, 16 parcelles ont fait l'objet d'observations (2 parcelles dans le Rhône, 6 dans l'Ain, 2 en Isère, 6 dans la Drôme).

4 parcelles ne sont pas encore levées et 11 parcelles se situent entre les stades levée et 3 feuilles et 1 parcelle atteint le stade 4 feuilles.

Stades du maïs	
Levée : émergence du coléoptile la date de la levée : lorsque 50 % des coléoptiles sont visibles	
4 feuilles – début de l'autonomie de la plante par rapport aux réserves de la graine, c'est le sevrage	

## Oiseaux

Plusieurs parcelles signalent des dégâts de corvidés cette semaine : 4 parcelles avec de faibles traces (1%) et 2 parcelles avec quelques dégâts. Les semis étalés, le développement lent des maïs dû aux températures fraîches de ces dernières semaines sont des facteurs favorables aux attaques de corvidés. Les derniers semis risquent d'être particulièrement exposés.



**Pensez à déclarer les dommages dont vous êtes victimes, auprès de votre Fédération départementale de la Chasse ou de la FREDON Franche-Comté ou sur le site des chambres d'agriculture :**

<https://esod.chambres-agriculture.fr/signalement>

ou via une application smartphone (iOS et Android) sous le nom "Signaler dégâts Faune Sauvage".

### Analyse de risque :



- Les semis superficiels sont plus fréquemment attaqués. Dans les situations particulièrement exposées, l'augmentation de la profondeur de semis peut permettre de réduire les dégâts.
- Les solutions d'effarouchement sont efficaces sur des durées restreintes et peuvent contribuer à réduire les dégâts à l'échelle d'une parcelle. Ces dispositifs ne doivent être utilisés qu'en cas d'attaque avérée car les oiseaux sont capables de s'adapter très rapidement à de nouvelles situations. Alternier et combiner les types de matériels améliore l'efficacité, ne pas hésiter à les déplacer tous les 2/3 jours.
- Eviter le semis décalé : Regrouper les dates de semis avec celles des parcelles voisines
- La lutte contre les corvidés est réglementée. La lutte collective qui combine les piégeages et les tirs est préférable.

## Pyrales

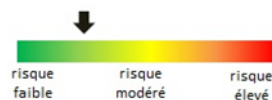
Le début d'année 2025 a été plus sec et plus frais que 2024 mais reste relativement doux par rapport à la moyenne historique. Le cycle des pyrales étant corrélé aux températures, nous pouvons anticiper un vol précoce pour cette année

Pour déterminer la période optimale de pose des trichogrammes dans le cadre de la lutte contre la pyrale du maïs, l'Institut Arvalis suit la dynamique de chrysalidation.

Le taux de chrysalidation est un indicateur important pour raisonner la pose de trichogrammes, qui doit être réalisé 100° jours (base 10) après avoir observé un taux de 20%.

Ce seuil n'a pas été encore atteint à ce jour, ni à Etoile-sur-Rhône et ni à Pusignan. Des précisions seront apportées à partir de la semaine prochaine.

### Analyse de risque :

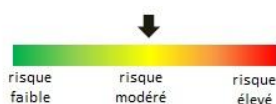


## Limaces

La présence de limaces est signalée sur 10 parcelles du réseau, avec quelques dégâts pour certaines. Les pluies et les conditions humides des derniers jours favorisent l'activité des limaces. La présence de résidus en surface et les sols motteux sont des facteurs favorables. Les limaces font rarement disparaître les plantes de maïs mais leurs dégâts affaiblissent et retardent le développement normal des plantes touchées.

Les conditions actuelles incitent à une surveillance des parcelles vis-à-vis de ce ravageurs.

### Analyse de risque :



## Taupins

Des traces de présence de taupins sont identifiées sur 3 parcelles.

Les attaques se répartissent par foyers ou taches dans les parcelles. Les plantes touchées présentent souvent un dessèchement de la feuille centrale, la 1ère et 2ème feuilles étant intactes. Quelquefois, on peut observer uniquement le blanchiment d'une partie du limbe d'un seul côté de la nervure centrale. On trouve alors au niveau du collet les symptômes d'une morsure superficielle occasionnée par une larve de taupin.



### Analyse de risque :



*La fertilisation starter favorise le développement racinaire et peut permettre une esquive partielle en cas d'attaque faible – stratégie très vite limitée en cas d'attaque moyenne à forte.*

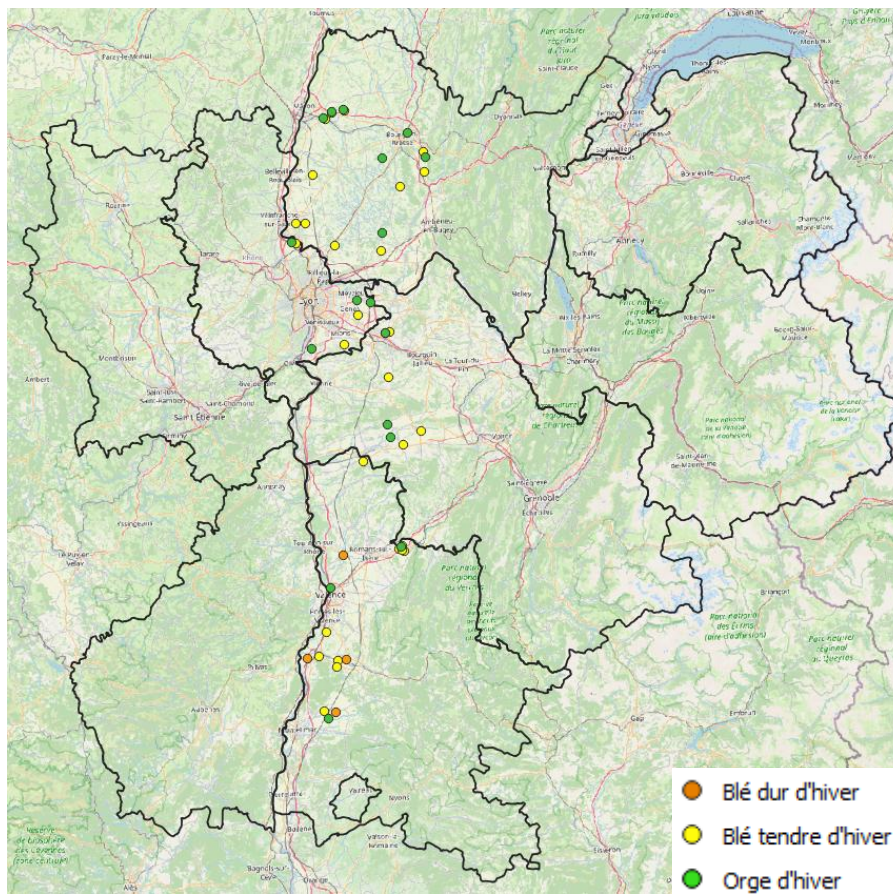
*Le développement lent du maïs causé par les températures fraîches est favorable aux attaques de taupins. La remontée des températures devrait favoriser une croissance plus rapide du maïs.*

Rédaction : MONDAN Amandine

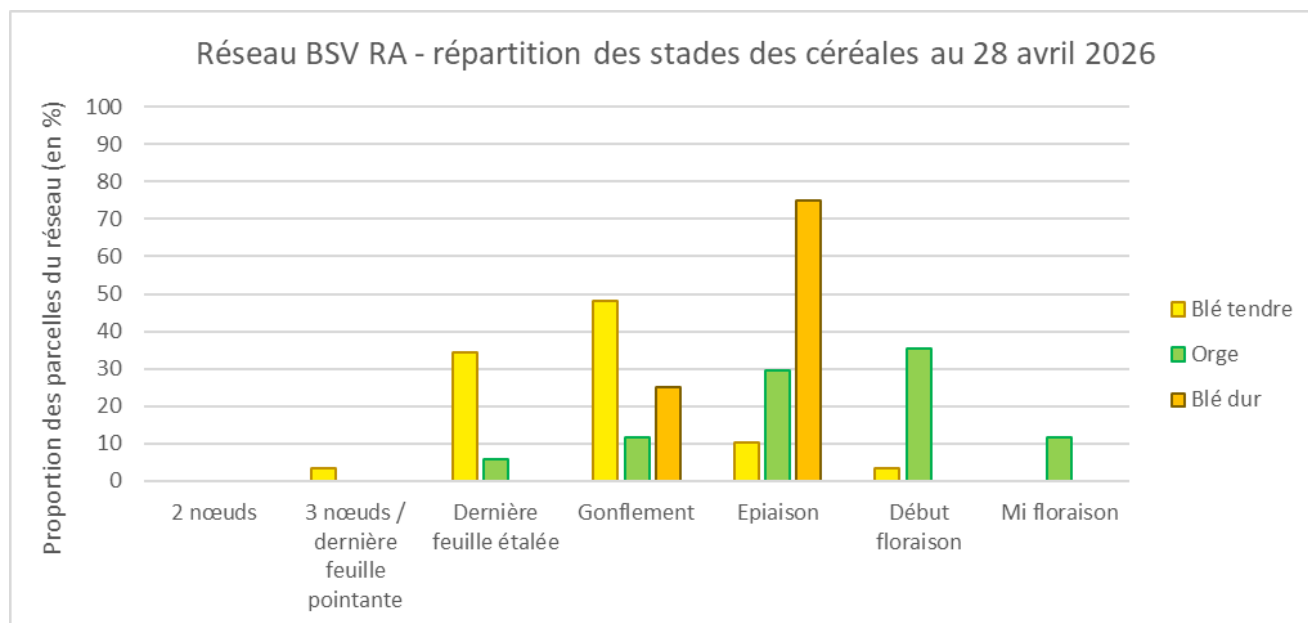


Cette semaine, 29 parcelles de blé tendre, 17 parcelles d'orge et 4 parcelles de blé dur ont été observées.

## Répartition géographique des parcelles de céréales observées



## La répartition des stades est la suivante :



Les orges sont principalement entre les stades épiaison et floraison.

Pour les blés 80% des parcelles sont entre dernière feuille étalée et gonflement, environ 10% épiant, et les toutes premières parcelles débutent la floraison dans les secteurs les plus précoces.

Les blés durs sont majoritairement à épiaison.

## BLE TENDRE

Pour établir la stratégie de lutte contre les maladies des céréales pour cette campagne nous vous recommandons de prendre en compte les recommandations de la note commune INRAE/Anses/Arvalis sur les résistances aux fongicides sur céréales à paille : <https://share.google/kHltxyFoCod2CLlBR>

Toutes les notes de sensibilité variétale sont à retrouver ici : [Les Fiches Variétés - ARVALIS-infos.fr](https://www.arvalis-infos.fr/les-fiches-varietes)

### ➤ PIÉTIN VERSE

**Stade de prise en compte du risque** : le risque piétin verse est à évaluer une fois le **stade épi 1cm** atteint et jusqu'au stade 1 nœud.

⇒ En cas de verse suspecte en fin de cycle, vérifier la sensibilité de la variété au piétin verse et rechercher les symptômes en bas de tige. La maladie se conservant dans le sol, un diagnostic tardif permet d'identifier le risque pour les années suivantes, afin de choisir des variétés tolérantes (notées 5 ou plus) au piétin verse.

### ➤ ROUILLE JAUNE

#### **Biologie et reconnaissance de la maladie :**

La rouille jaune est une maladie avec un développement extrêmement rapide, qui peut provoquer une très forte nuisibilité.

Elle apparaît en foyers, il est donc important d'observer avec du recul l'ensemble de la parcelle pour repérer précocement ces foyers. Les symptômes sur feuilles sont assez faciles à reconnaître : des pustules jaune-orangé alignées le long des nervures. L'alignement des pustules est caractéristique de la maladie.



Apparition par foyer dans la parcelle

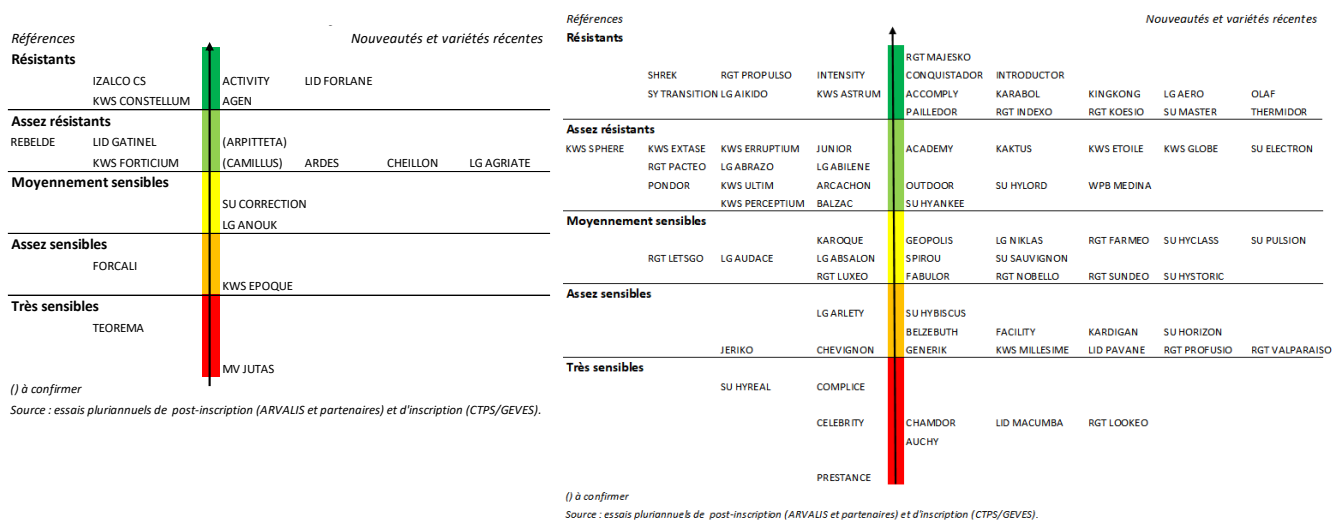


Pustules alignées caractéristiques.

Les printemps frais et humides favorisent l'expression de la maladie. Les hivers doux sont favorables à un développement rapide et précoce de la maladie.

Il existe d'importantes différences de tolérance variétale à la rouille jaune. La plupart des variétés cultivées dans la région sont peu sensibles à résistantes, mais quelques variétés sensibles restent cultivées. Celles-ci peuvent être identifiées dans les échelles ci-dessous (BAF et blé tendre) :

## Résistance des variétés de BAF et de blé tendre à la rouille jaune – échelle 2025



**Attention** : deux nouveaux pathotypes (races) de rouille jaune détectées récemment en France sur blé tendre appellent à la vigilance. Les pathotypes nommés « Champion » et « Chevignon » à faible fréquence actuellement, pourraient se développer dès ce printemps. Le pathotype « Champion » est à l'origine du contournement du gène de résistance « Yr15 » en Angleterre et le pathotype « Chevignon » a contourné les résistances de la variété du même nom.

Il est donc important, dans ce contexte d'évolution rapide des populations de rouille jaune, de surveiller l'ensemble des variétés ce printemps, et plus particulièrement : Academy, Arcachon, Balzac, Belzebuth, Chevignon, Fabulor, Facility, Forcali, Gyros, Generik, Intensity, Jeriko, Kardigan, KWS Extase, KWS Millesime, KWS Ultim, LG Acrobat, LG Anouk, Pondor, RGT Arpegio, RGT Koesio, RGT Majesko, RGT Profusio, RGT Valparaiso, Shrek, Spirou, SU Horizon, SU Master (variétés peu sensibles à résistantes à ce jour mais dont la sensibilité pourrait évoluer).

**Stade de prise en compte du risque** : à partir du stade épi 1 cm

**Seuil indicatif de risque** : risque élevé dès l'apparition des premières pustules

### Observations :

La rouille jaune a été recherchée sur 29 parcelles cette semaine.

Quatre parcelles signalent la maladie :

- ❖ variété Prestance semée le 15 octobre en plaine de Lyon
- ❖ variété Prestance semée le 5 novembre en plaine de Lyon
- ❖ variété Prestance semée le 12 novembre en plaine de Valence
- ❖ variété Pibrac semée le 10 novembre en plaine de Lyon
- ❖

Cette maladie peut se développer très vite. La variété Prestance est parmi les plus sensibles actuellement cultivées.

Hors réseau les signalements sont réguliers sur variétés sensibles à moyennement sensibles (notées 5 ou moins) comme Prestance, KWS Millesime, LG Acadie, RGT Montecarlo.

### Analyse de risque

Le risque est modéré sur variétés peu sensibles à résistantes.



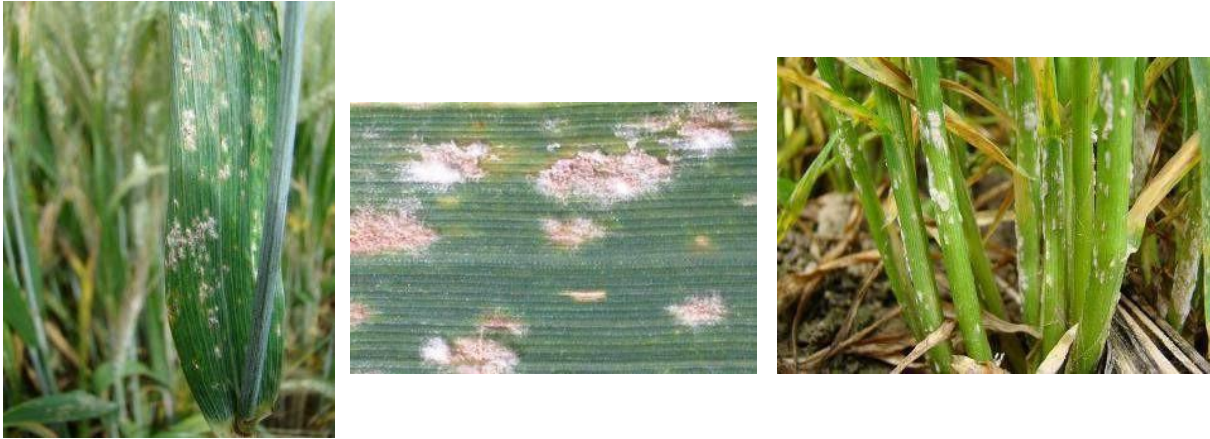
Le risque est élevé sur variétés sensibles.



## ➤ OÏDIUM

### Biologie et reconnaissance de la maladie

L'oïdium provoque un feutrage blanc cotonneux, qui progresse du bas des tiges et des feuilles inférieures vers les feuilles supérieures. Sa nuisibilité est très limitée sur blé, et concerne surtout les situations où l'épi est touché, en général sur des variétés sensibles.



Les parcelles conservant l'humidité, en fond de vallée, sols profonds, parcelles abritées du vent sont particulièrement favorables. L'oïdium est favorisé par l'alternance de périodes avec et sans pluie, les printemps secs avec forte hygrométrie nocturne lui sont favorables. Les couverts denses, en lien avec une densité de semis élevée et/ou une fertilisation azotée de sortie d'hiver importante sont également des contextes favorables au maintien de conditions humides et au développement de l'oïdium.

Les fortes pluies peuvent laver le mycélium et freinent la maladie.

Des différences importantes de **sensibilité variétale** sont observées, les variétés les plus sensibles sont à surveiller :

- ❖ Variétés assez sensibles (note de 4) : Izalco CS, KWS Sphere, KWS Ultim, LG Asterion, Unik
- ❖ Variétés assez sensibles à peu sensibles (note de 5) : Apache, Karoque, LG Abrazo, Prestance, RGT Pacteo, RGT Sundeo, Rebelde
- ❖ Variétés peu sensibles (note de 6) : Forcali, Intensity, LG Abilene, LG Acadie, RGT Lookeo, RGT Propulso, RGT Luxeo, RGT Montecarlo, Thermidor
- ❖ Variétés assez résistantes (note de 7) : Jeriko, KWS Millesime, RGT Letsgo
- ❖ Variétés résistantes (note de 8) : Balzac, Grekau, KWS Parfum, LG Absalon, LG Aikido, LG Anouk

**Stade de prise en compte du risque** : à partir du stade épi 1 cm pour les attaques massives, sinon à partir de 1-2 nœud

### Seuil indicatif de risque

- ❖ **Variétés sensibles** (note  $\leq 5$ ) : plus de 20% des 3<sup>ème</sup>, 2<sup>ème</sup> ou 1<sup>ère</sup> feuille déployée sont atteintes.
- ❖ **Autres variétés** (note  $> 5$ ) : plus de 50% des 3<sup>ème</sup>, 2<sup>ème</sup> ou 1<sup>ère</sup> feuille déployée sont atteintes.

## Observations

Des observations ont été réalisées sur 29 parcelles, l'oïdium est identifié sur :

- ❖ 7 parcelles sur F3 avec 10 à 40% de feuilles touchées, il s'agit surtout de variétés peu sensibles
- ❖ 1 parcelles sur F2 avec 10% de feuilles touchées
- ❖ Aucun signalement sur F1

## Analyse de risque

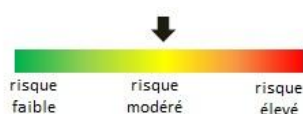
Aucune parcelle n'atteint le seuil de risque cette semaine.

Le risque est modéré cette semaine.

Les orages annoncés (ou l'irrigation) pourraient lessiver l'inoculum.

Les variétés sensibles représentent des surfaces modestes dans la région.

## Analyse de risque



« Méthodes alternatives : Des produits de biocontrôle existent. » La liste des produits phytosanitaires de biocontrôle est consultable sur :

<https://ecophytopic.fr/reglementation/protger/liste-des-produits-de-biocontrole>

## ➤ SEPTORIOSE

### Biologie et reconnaissance de la maladie

La septoriose est la principale maladie du blé dans la moitié nord de la région. Elle s'exprime chaque année avec une intensité variable. Les printemps humides avec des pluies fréquentes, qui favorisent la contamination des étages foliaires supérieurs par effet « splash » à partir des feuilles basses contaminées, sont les plus favorables à la septoriose. Les longues périodes sèches sont au contraire défavorables à sa progression.



Les symptômes se présentent sous forme de taches brunes, de formes ovales ou rectangulaires, éparses, souvent bordées d'un halo jaune. Les taches se rejoignent pour former de grandes plages irrégulières. Elles sont visibles sur les deux faces des feuilles. Le champignon fructifie sous forme de pycnides, points noirs dans les taches nécrosées, qui sont caractéristiques de la maladie.

Les différences de **sensibilité variétale** sont importantes, plusieurs variétés sensibles sont cultivées dans la région.

**Résistance des variétés de blé tendre et BAF à la septoriose - échelle 2025**

Références				Nouveautés et variétés récentes				
<b>Résistants</b>								
		SHREK		RGT MAJESKO				
	IZALCO CS	LG ABSALON		ACCOMPLY	RGT KOESIO	SPIROU	THERMIDOR	
				LG ACROBAT	RGT INDEXO	SU HYBISCUS		
				BELZEBUTH	CHAMDOR	FABULOR	GEOPOLIS	GODZILLA
<b>Assez résistants</b>								
	JERIKO	BALZAC		CONQUISTADOR	RGT SUNDEO	SU ELECTRON	SU MASTER	SU PULSION
(TEOREMA)		SU HYREAL		INTRODUCTOR	KAKTUS	RGT VALPARAISO		
LG ABILENE	KWS SPHERE	KWS ERRUPTIUM		GENERIK	KARDIGAN	LID PAVANE	OLAF	RGT NOBELLO
	RGT LETSGO	PRESTANCE		OUTDOOR				
<b>Moyennement sensibles</b>								
	KWS ASTRUM	JUNIOR		LID MACUMBA	RGT FARMEO	SU HYANKEE	SU HYLORD	WPB MEDINA
	FORCALI	RGT LUXEO		PAILLEDOR	RGT PROFUSIO	SU HORIZON	SU HYSTORIC	
PONDOR	KWS PERCEPTIUM	KWS EXTASE	KAROQUE	ACADEMY	FACILITY	SU HYCLASS	SU SAUVIGNON	
SY TRANSITION	PIBRAC	LG ARLETY	LG ABRAZO	KWS GLOBE	KWS MILLESIME			
RGT TWEETEO	INTENSITY	CHEVIGNON	ARCACHON	KARABOL	RGT LOOKEO			
WINNER	RGT PACTEO	LG AUDACE	AMPLEUR	KINGKONG				
<b>Assez sensibles</b>				AUCHY	KWS ETOILE	LG AERO	LG NIKLAS	LG ANOUK
<b>Très sensibles</b>								
	COMPLICE	CELEBRITY						
	REBELDE	RGT PROPULSO						
	LG AIKIDO	KWS ULTIM						

(1) à confirmer  
Source : essais pluriannuels de post-inscription (ARVALIS et partenaires) et d'inscription (CTPS/GEVES).

En gras quelques exemples de variétés couramment cultivées dans la région (liste non exhaustive)

**Stade de prise en compte du risque** : le risque septoriose est à prendre en compte à partir du stade 2 nœuds.

### Seuil indicatif de risque

Au stade 3 nœuds / dernière feuille pointante observer la F3 du moment (=F4 définitive) :

- ❖ Variétés sensibles : plus de 20% présentent des symptômes
- ❖ Autres variétés : plus de 50% présentent des symptômes

### Observations :

La septoriose a été recherchée sur 29 parcelles cette semaine, elles sont réalisées sur le feuillage définitif.

La septoriose est signalée :

- ❖ Sur F3 sur 19 parcelles avec 10 à 80% de feuilles touchées
- ❖ Sur F2 sur 8 parcelles avec 10 à 80% de feuilles touchées
- ❖ Sur F1 sur 2 parcelles avec 10% de feuilles touchées

Le modèle Septo-LIS indique ci-dessous des niveaux de risque indicatifs pour une variété tolérante (LG Absalon), une variété moyennement sensible (RGT Pacteo, équivalente à Grekau, Pibrac, KWS Millesime) et une variété sensible (LG Aikido) pour 3 dates de semis (05/10, 15/10 et 05/11) pour 8 stations météo de la région.

Il s'agit d'une évaluation du risque sur la base de données climatiques, de la sensibilité variétale et de la date de semis, qui ne peut remplacer une observation de terrain.

Simulation : 14/04/2026

ARVALiS	Station :	Variete : LG ABSALON, semée le :			Variete : RGT PACTEO, semée le :			Variete : LG AIKIDO, semée le :		
		05/10/2025	15/10/2025	05/11/2025	05/10/2025	15/10/2025	05/11/2025	05/10/2025	15/10/2025	05/11/2025
Departement : 01	CEYZERIAT	--	--	--	++	++	--	+++	++	--
Departement : 01	MARLIEUX	--	--	--	++	+++	--	+++	+++	--
Departement : 01	MISERIEUX	--	--	--	++	++	--	+++	+++	--
Departement : 26	MONTELMAR	--	--	--	++	++	++	+++	+++	+++
Departement : 26	ETOILE	--	--	--	++	++	++	+++	++	+++
Departement : 38	BEAUREPAIRE	--	--	--	++	++	--	++	+++	--
Departement : 42	ST ETIENNE-ANDREZIEUX-BOUTHEON	--	--	--	++	--	--	++	--	--
Departement : 69	LYON-ST-EXUPERY-COLOMBIER-SAUGNIEU	--	--	--	++	++	--	++	+++	--

Risque Fort +++
Risque Modéré ++
Risque Faible --

### Analyse de risque

Le risque est élevé pour la quasi-totalité des situations : les averses orageuses sont favorables à la contamination des étages foliaires supérieurs et les températures douces accélèrent le développement de la maladie. Le feuillage définitif est en place et doit être préservé pour permettre un bon remplissage des grains



Attention au risque de résistances : consulter la note commune INRAE/Arvalis/Anses :

<https://share.google/kHItxyFoCod2CLlB>



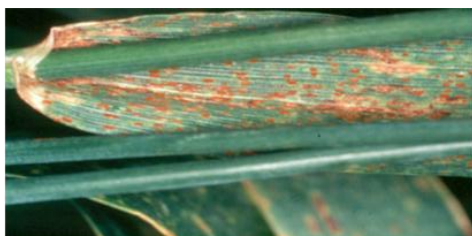
« Méthodes alternatives : Des produits de biocontrôle existent. » La liste des produits phytosanitaires de biocontrôle est consultable sur :

<https://ecophytopic.fr/reglementation/protoger/liste-des-produits-de-biocontrole>

# ROUILLE BRUNE

## Biologie et reconnaissance de la maladie

La rouille brune se manifeste par des pustules jaune/orangé/brunes disposées aléatoirement, plutôt sur la face supérieure des feuilles et réparties dans la parcelle, qui apparaissent en général entre dernière feuille pointante et l'épiaison. Elle peut occasionner une nuisibilité très importante, particulièrement en cas d'apparition précoce. Il s'agit de la principale maladie dans le sud de la région, où elle s'exprime chaque année à des degrés variés. Sa présence dans le nord de la région n'est pas systématique et est plus marquée après des hivers et début de printemps très doux.



Le développement de la rouille brune peut être explosif en cas de températures moyennes élevées (supérieures à 15-20°C)

## Echelle de résistance variétale

### Résistance des variétés de blé tendre à la Rouille brune - échelle 2025

Références

Nouveautés et variétés récentes

Résistants

			RGT PROPULSO	RGT MAJESKO	RGT SUNDEO			
				ACCOMPLY	RGT FARMEO	RGT LOOKEO		
			LG ARLETY	GEOPOLIS	RGT INDEXO	RGT VALPARAISO		
<b>Assez résistants</b>								
	TEOREMA	JERIKO	BALZAC	FACILITY	GODZILLA	SU ELECTRON	SU HORIZON	SU HISTORIC
WINNER	LG ABSALON	KWS PERCEPTIUM	KWS ASTRUM					
LG AIKIDO	LG ABRAZO	KWS SPHERE	KWS EXTASE	KWS GLOBE	OLAF	SPIROU	SU HYBISCUS	WPB MEDINA
			KWS ERUPTIUM	OUTDOOR				
<b>Moyennement sensibles</b>								
PRESTANCE	LG ABILENE	JUNIOR	CHEVIGNON	FABULOR	KAKTUS	KARDIGAN	LG AERO	RGT PROFUSIC
SY TRANSITION	SHREK	RGT LETSGO	RGT TWEETEO	KINGKONG	KWS MILLESIME	LID MACUMBA	RGT NOBELLO	SU MASTER
			IZALCO CS	INTRODUCTOR	LG NIKLAS	RGT KOESIO		
<b>Assez sensibles</b>								
		LG AUDACE	HYLIGO	PAILLEDOR	SU HYANKEE			
REBELDE	SU HYREAL	INTENSITY	ARCACHON	CHAMDOR	KWS ETOILE	LG ACROBAT	LID PAVANE	SU HYCLASS
RGT PACTEO	PIBRAC	KAROQUE	CELEBRITY	BELZEBUTH	CONQUISTADOR			
<b>Très sensibles</b>								
			PONDOR	SU PULSION	SU SAUVIGNON	LG ANOUK		
	RGT LUXEO	KWS ULTIM	COMPLICE	AUCHY	KARABOL	SU HYLORD	THERMIDOR	
			KWS CRITERIUM	ACADEMY	GENERIK			

( ) à confirmer

Source : essais pluriannuels de post-inscription (ARVALIS et partenaires) et d'inscription (CTPS/GEVES).

En **gras** quelques exemples de variétés couramment cultivées dans la région (liste non exhaustive)

**Stade de prise en compte du risque** : à partir du stade 2 nœuds

**Seuil indicatif de risque** : dès l'apparition de pustules sur l'une des 3 feuilles supérieures (ou dès le début de la phase exponentielle de développement de la maladie).

### **Observations** :

La rouille brune a été recherchée sur 28 parcelles et des symptômes sont signalés :

- ❖ Sur F3 sur 5 parcelles avec 10 à 80% des feuilles touchées
- ❖ Sur F2 sur 1 parcelle avec 20% des feuilles touchées
- ❖ Pas de signalement sur F1

Les signalements du réseau proviennent quasiment tous de la Drôme mais des traces de rouille brune sont signalées hors réseau en bas de plante dans d'autres secteurs sur variétés sensibles.

### **Analyse de risque** :

Les températures douces des prochains jours et annoncées pourraient être favorables à son développement.

Le risque est élevé, surtout sur variétés sensibles, étant donné que le feuillage définitif est en place.



## **Autre**

Des **taches physiologiques** sont également signalées sur 21 parcelles, en progression depuis la semaine dernière. Les amplitudes thermiques récentes combinées au stress hydrique ont favorisé leur développement sur les feuilles supérieures.

Ce type de taches, parfois observées sur les pointes de feuilles, n'évolue pas dans le temps et ne contient pas de structures fongiques (pynides...). Elles peuvent être favorisées par les amplitudes thermiques ou les forts rayonnements. Le vent important peut également parfois provoquer des dessèchements de feuilles.

Signalements réguliers de **JNO** hors réseau, avec des jaunissements voire rougissements par la pointe des feuilles, surtout F2 et F3.

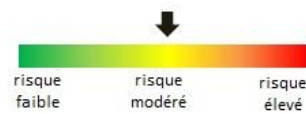
# BLE DUR

Un signalement de septoriose sur 20% des F3.

L'identification et les seuils de risque sont identiques au blé tendre, même si les souches de pathogènes ne sont pas les mêmes.

Toutes les parcelles du réseau portent des variétés peu sensibles.

Le risque est tout de même modéré vu l'avancée des stades et la mise en place du feuillage définitif.



La rouille brune, principale maladie du blé dur, n'est pas encore signalée.

La rouille jaune est signalée sur une parcelle sur 10% des F3.

Des taches physiologiques sont signalées sur 3 parcelles.

Le risque **fusariose** sera à évaluer à la sortie des premières étamines au centre de l'épi, en fonction du contexte agronomique de la parcelle et de la pluviométrie. L'enjeu est particulièrement important sur blé dur.

Classement variétal selon la sensibilité à l'accumulation de mycotoxines DON - Synthèse pluriannuelle nationale (2005-2024)

	Références	Variétés peu sensibles	Variétés récentes	
Variétés peu sensibles		9		
		8.5		
		8		
		7.5		
		7		
		6.5		
		6	ROCALLOU	
Variétés moyennement sensibles		5.5		
		RGT VANUR	5	RGT KAPSUR
	ANVERGUR	RGT AVENTADUR	4.5	RGT INSIEMUR
			4	CABAYOU RGT BELALUR
		CLAUDIO	3.5	
	RGT VOILUR	3	(FUSILOU)	
Variétés sensibles		2.5		
		2		
		1.5		
		1		

**Variétés sensibles**

() : cotation provisoire à préciser par de nouvelles observations  
Sources des données : ARVALIS (post-inscription), CTPS/ GEVES (inscription).

Système de culture		Sensibilité variétale	Niveau de risque
Autres précédents	Labour	Moyennement sensible	a
		Sensible	
		Très sensible	
	Non labour	Moyennement sensible	b
		Sensible	
		Très sensible	c
Maïs grain Sorgho grain (Maïs fourrage)	Labour	Moyennement sensible	c (b)
		Sensible	
		Très sensible	d (c)
	Non labour	Moyennement sensible	
		Sensible	
		Très sensible	f (e)

(x) : niveau de risque avec un précédent maïs fourrage

#### Lecture de la grille et recommandations associées à chaque niveau de risque

- Risque a** : le risque est minimum et présage d'une bonne qualité sanitaire du grain vis-à-vis de la teneur en DON.
- Risques b et c** : le risque peut être encore minimisé en choisissant une variété moins sensible ou en améliorant la finesse de broyage des résidus du précédent.
- Risques d, e et f** : nous vous conseillons de modifier le système de culture pour revenir à un niveau de risque inférieur. Modifier votre rotation ou labourer sont les solutions techniques les plus efficaces et qui doivent être considérées en premier lieu. A défaut, réaliser un broyage complémentaire du broyage sous bec et une incorporation rapide des éléments fins après récolte.

La sensibilité des différentes variétés aux maladies peut être vérifiée ici : [Les Fiches Variétés - ARVALIS-infos.fr](https://www.arvalis-infos.fr/les-fiches-varietes)

## ➤ OïDIUM

### Biologie et reconnaissance de la maladie

Mêmes symptômes et facteurs de risque que sur blé tendre.

### Ci-dessous l'échelle de sensibilité variétale (non exhaustive) :



En gras quelques exemples de variétés couramment cultivées dans la région (liste non exhaustive)

### Stade de prise en compte du risque : à partir de 1-2 nœud.

### Seuil indicatif de risque

- ❖ **Variétés sensibles** (note  $\leq 5$  : surtout KWS Innovatris et KWS Joyau dans la région) : plus de 20% des 3<sup>ème</sup>, 2<sup>ème</sup> ou 1<sup>ère</sup> feuilles déployées sont atteintes
- ❖ **Autres variétés** (note  $> 5$  : quasiment toutes les autres variétés, dont KWS Mattis) : plus de 50% des 3<sup>ème</sup>, 2<sup>ème</sup> ou 1<sup>ère</sup> feuilles déployées sont atteintes.

### Observations

L'oïdium a été recherché sur 17 parcelles et est signalé sur :

- ❖ 3 parcelles sur 10% à 100% des F3
- ❖ Pas de signalement sur F1
- ❖

**Analyse de risque** : 1 seule parcelle atteint le seuil de risque cette semaine (variété non évaluée en France). Les orages ou averses peuvent lessiver l'inoculum.

Le risque reste faible cette semaine.



❖

## ➤ RHYNCHOSPORIOSE

### Biologie et reconnaissance de la maladie

La rhynchosporiose provoque des plages décolorées d'abord verdâtres sur les feuilles, qui blanchissent progressivement au centre. Le centre des taches s'éclaircit en se desséchant, avec un liseré brun foncé. Les symptômes sont homogènes dans la parcelle et progressent du bas de la plante vers les étages foliaires supérieurs lors des épisodes pluvieux.



Les conditions humides, pluies régulières et les températures fraîches sont favorables à son expression, l'élévation des températures en milieu/fin de montaison ralentit souvent son développement au profit de l'helminthosporiose. Elle est fréquemment présente dans le nord de la région mais peu présente dans la moitié sud de Rhône-Alpes.

Des différences de **sensibilité variétale** importante existent, avec plusieurs variétés sensibles largement cultivées dans la région :



*En gras quelques exemples de variétés couramment cultivées dans la région (liste non exhaustive)*

**Stade de prise en compte du risque** : à partir du stade 1 nœud

### Seuil indicatif de risque

- ❖ **Variétés sensibles** (surtout LG Caiman dans la région) : plus de 10% des feuilles atteintes (cumuler F1, F2 et F3 du moment) et plus de 5 jours de pluie (> 1 mm) depuis le stade 1 nœud
- ❖ **Variétés moyennement et peu sensibles** (note >4, quasiment toutes les variétés de la région) : plus de 10% des feuilles atteintes (cumuler F1, F2 et F3 du moment) et plus de 7 jours de pluie (> 1 mm) depuis le stade 1 nœud
- ❖ Si présence des 2 maladies, compter ensemble les feuilles atteintes par l'helminthosporiose et par la rhynchosporiose pour déterminer l'atteinte du seuil de risque.

## Observations

La rhynchosporiose a été recherchée sur 16 parcelles et est signalée

- ❖ sur 4 parcelles sur 10% des F3 (dont 3 avec les variétés moyennement sensibles LG Zorica et LG Zebra)
- ❖ pas de signalement sur F2 ni sur F1

## Analyse de risque

4 parcelles dépassent le seuil de risque.

La variété moyennement sensible LG Zorica est largement cultivée dans la région.

Le risque est modéré pour les variétés moyennement sensibles.

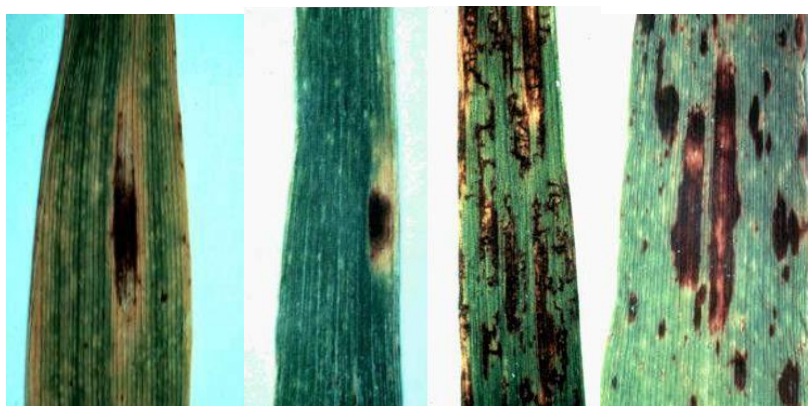


## ➤ **HELMINTHOSPORIOSE**

### Biologie et reconnaissance de la maladie

L'helminthosporiose est généralement la maladie principale de l'orge dans la région, et celle qui entraîne le plus de nuisibilité. Elle se développe souvent de façon plus importante en 2<sup>ème</sup> moitié de cycle car sa température optimale de développement est de 20°C.

Une des particularités de ce champignon est de provoquer des taches de formes variées : rectangulaires, ovales, en réseau ou linéaires.



Rectangulaire

Ovale

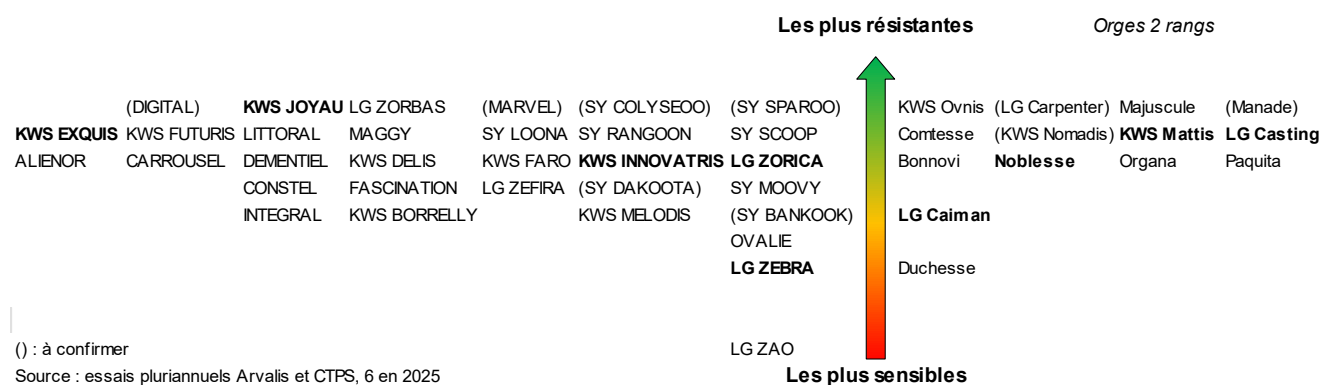
Réseau

Linéaire

Dans tous les cas, elles se caractérisent par une couleur brune avec la présence non systématique mais courante d'un halo jaune. Les symptômes sont visibles de manière identique sur les deux côtés de la feuille. Cette maladie progresse des feuilles basses vers les feuilles hautes. On observe une évolution en paliers, du fait que la sporulation ne peut se faire que sur des tissus entièrement nécrosés.



Echelle de tolérance variétale à l'helminthosporiose (2025) :



*En gras quelques exemples de variétés couramment cultivées dans la région (liste non exhaustive)*

La majorité des variétés cultivées dans la région sont peu sensibles à l'helminthosporiose.

**Stade de prise en compte du risque** : à partir du stade 1 nœud

### Seuil indicatif de risque

- ❖ **Variétés sensibles** (principalement LG Zebra dans la région) : plus de 10 % des feuilles atteintes (cumuler F1, F2 et F3 du moment)
- ❖ **Variétés moyennement et peu sensibles** : plus de 25 % des feuilles atteintes (cumuler F1, F2 et F3 du moment)
- ❖ Si présence des 2 maladies, compter ensemble les feuilles atteintes par l'helminthosporiose et par la rhynchosporiose pour déterminer l'atteinte du seuil de risque

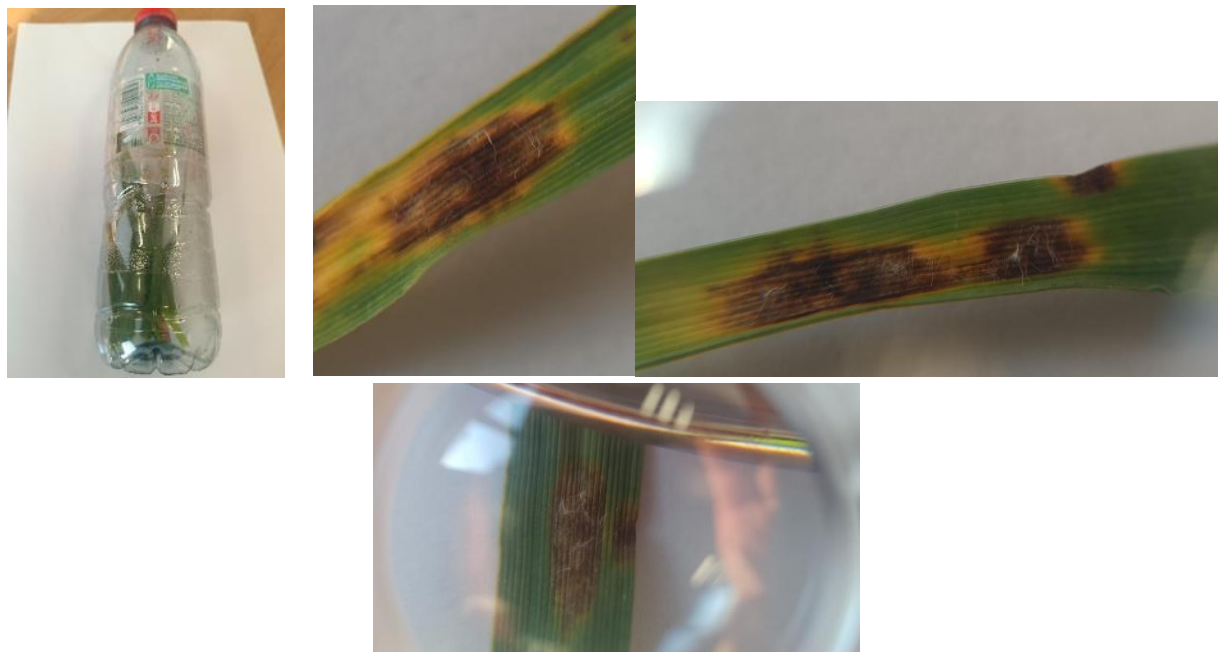
### Observations

L'helminthosporiose a été recherchée sur 17 parcelles :

- ❖ 11 parcelles signalent des symptômes sur F3, avec 10 à 80% des feuilles touchées (dont 3 porteuses de variétés sensibles : LG Zebra)
- ❖ 5 parcelles sur F2 avec 10 à 70% de feuilles touchées (dont 1 porteuse de la variété sensible LG Zebra)
- ❖ 4 parcelles sur F1 avec 10 à 60% de feuilles touchées (dont 1 porteuse de la variété sensible LG Zebra, et 3 semis très précoces, avant le 10 octobre)

**Attention** aux confusions avec les taches physiologiques, ou réactions d'hypersensibilité à l'oïdium (surtout si la variété est tolérante).

Pour s'assurer du diagnostic, il est possible d'observer les structures fongiques dans les tissus nécrosés, après avoir placé quelques feuilles présentant des symptômes dans une bouteille d'eau en plastique humidifiée pendant 24 à 48 h à température ambiante. L'observation à la loupe de poche permet de distinguer des " poils noirs " (les conidiophores portant les conidies (spores)). En cas de tache physiologique, aucun poil n'apparaît, il n'y a aucune évolution après 24-48h en bouteille.



*Feuilles de la variété LG Zebra porteuses de taches d'helminthosporiose, mises en bouteille le 23/03/26 après-midi, photos du 24/03 après-midi. Des poils sont visibles à la loupe dans les taches, confirmant le diagnostic d'helminthosporiose.*

### **Analyse de risque**

Les signalements sont en progression depuis la semaine dernière.

Les températures élevées en journée sont favorables au développement de la maladie.

Le risque est donc **élevé** vis-à-vis de cette maladie, le feuillage définitif des orges étant en place.



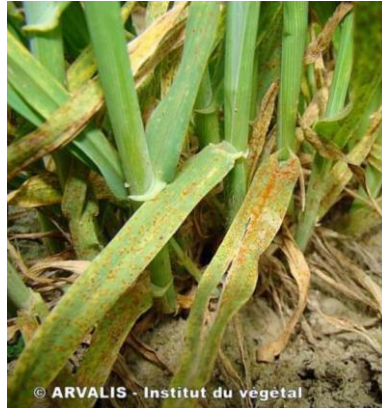
Attention au risque de résistances : consulter la note commune INRAE/Arvalis/Anses :

<https://share.google/kHItxyFoCod2CLlBz>

## ➤ ROUILLE NAINE

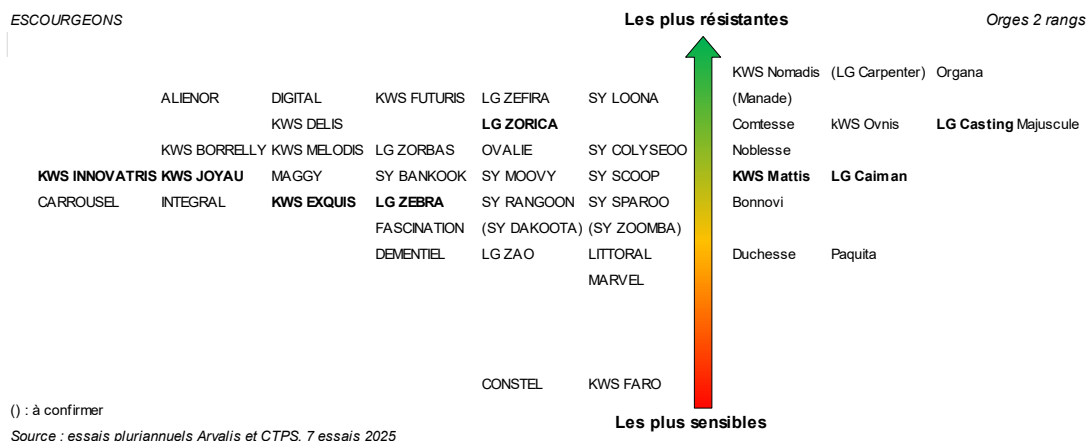
### Biologie et reconnaissance de la maladie

Les symptômes de cette maladie sont identiques à ceux de la rouille brune sur blé : pustules brunes dispersées sur les feuilles, débutant par le bas de la plante et réparties dans la parcelle. Il s'agit cependant d'une maladie plus précoce qui se développe par des températures plus fraîches que la rouille brune, et sa nuisibilité est également un peu moindre.



© ARVALIS - Institut du végétal

### Echelle de tolérance variétale à la rouille naine (2025) :



*En gras quelques exemples de variétés couramment cultivées dans la région (liste non exhaustive)*

**Stade de prise en compte du risque** : à partir du stade 1 nœud

### Seuil indicatif de risque

- ❖ **Variétés sensibles** (note  $\leq 4$ , non ou très peu cultivées dans la région) : plus de 10% des 3<sup>ème</sup>, 2<sup>ème</sup> ou 1<sup>ère</sup> feuilles déployées sont atteintes
- ❖ **Autres variétés** (note  $> 4$ ) : plus de 50% des 3<sup>ème</sup>, 2<sup>ème</sup> ou 1<sup>ère</sup> feuilles déployées sont atteintes

### Observations et analyse de risque

1 signalement sur F3 sur semis très précoce (30 septembre) de LG Zorica.

Les variétés sensibles ne sont quasiment pas cultivées dans la région, ce qui limite le risque.

Le risque reste faible.



## ➤ AUTRE

Des **taches physiologiques** sont signalées sur 10 parcelles : les amplitudes thermiques, avec des périodes de rayonnement important, sont favorables à leur apparition. Il peut également s'agir de réaction d'hypersensibilité à l'oïdium (la plante nécrose ses tissus pour empêcher le champignon de se développer : petites taches sombres). Certaines variétés y sont plus sujettes que d'autres, mais elles sont sans incidence. Attention de ne pas les confondre avec des maladies.

Quelques signalements de **charbon nu des épis**, sans incidence.

La **ramulariose** n'est pas signalée (pas non plus de signalement hors réseau). Les conditions sèches actuelles lui sont défavorables.

## ➤ Protection des pollinisateurs : REGLEMENTATION

Plus d'informations [ICI](#)



[LIEN NOTE NATIONALE AMBROISIE](#)

[LIEN NOTE DATURA](#)

[LIEN FICHE POPILLIA JAPONICA](#)

Pour en savoir plus, EcophytoPIC, le portail de la protection intégrée :  
<http://grandes-cultures.ecophytopic.fr/grandes-cultures>

*Publication hebdomadaire. Toute reproduction même partielle est soumise à autorisation*

**Directeur de publication** Michel JOUX, Président de la Chambre Régionale d'Agriculture Auvergne-Rhône-Alpes

**Coordonnées du référent** : Perrine VAURE (CRA AURA perrine.vaure@aura.chambagri.fr, 06 76 24 46 48)

**À partir d'observations réalisées par** : des coopératives et négoce agricoles, des instituts techniques, des Chambres d'Agriculture de la région Auvergne-Rhône-Alpes, des lycées agricoles et avec la participation des agriculteurs.

*Ce BSV est produit à partir d'observations ponctuelles. Il donne une tendance de la situation sanitaire régionale, celle-ci ne peut pas être transmise telle quelle à la parcelle. Pour chaque situation phytosanitaire, les producteurs de végétaux, conseillers agricoles, gestionnaires d'espaces verts ou tous autres lecteurs doivent aller observer les parcelles ou zones concernées, avant une éventuelle intervention. La Chambre régionale dégage toute responsabilité quant aux décisions prises par les agriculteurs concernant la protection de leurs cultures.*



Financé dans le cadre  
de la stratégie **écophyto**



**GOUVERNEMENT**

*Liberté  
Égalité  
Fraternité*