

Webinaire Foret & Changement climatique « Adaptation de la filière aux changements climatiques » le 2 février 2026 à 17h

Leviers d'actions et exemples d'adaptation au sein de la filière bois

En Auvergne-Rhône-Alpes : enjeux et contrat régional de filière



Accompagner les acteurs face aux changements climatiques	Soutenir les marchés / valoriser les bois des massifs régionaux	Améliorer la compétitivité des entreprises et l'attractivité des métiers	Valoriser le rôle de la filière et renforcer le dialogue forêt société
<ul style="list-style-type: none">- Prescrire les bois dépérissants, développer leur acceptabilité- Partager les connaissances et les recherches sur les effets du CC- Accompagner les pépiniéristes à relever les défis	<ul style="list-style-type: none">- Prescrire tous les bois locaux dans les marchés publics et privés- Développer les usages des feuillus- promouvoir la complémentarité des usages- Développer l'économie circulaire	<ul style="list-style-type: none">- Améliorer la visibilité des entreprises et connaissance des métiers- Renforcer les compétences et conserver les talents- Encourager l'innovation et la modernisation- Soutenir et valoriser les ETF	<ul style="list-style-type: none">- Sensibiliser le grand public sur les rôles de la forêt et des acteurs- Sensibiliser les décideurs publics- Relayer les pratiques de gestion forestière durable auprès des propriétaires et entreprises

Fibois AuRA, ses missions

- **Fédérer** les entreprises et les acteurs de la filière forêt bois de la région ou ayant des activités économiques en région
- **Représenter** la filière forêt bois auprès des instances économiques et politiques de la région Auvergne-Rhône-Alpes
- **Promouvoir** un développement harmonieux de la forêt dans le cadre d'une gestion durable, promouvoir les **utilisations du bois**, en particulier le bois local, promouvoir la filière et ses **entreprises**, **l'innovation** au sein de la filière
- **Promouvoir les métiers** de la filière et assurer le développement de la formation professionnelle dans tous les secteurs d'activité de la filière bois

Fibois AuRA, 8 collèges

Les familles professionnelles dans 5 collèges

1 AMONT FORESTIER



2 ETF, TRANSPORTEURS & PÉPINIÉRISTES



4 CONSTRUCTION, EMBALLAGE, AMEUBLEMENT, CHIMIE VERTE, BOIS INDUSTRIE



3 SCIERIE, BOIS ÉNERGIE, BOIS INDUSTRIE



5 FORMATION, RECHERCHE, SERVICE



et les centres de formations.

Les entreprises dans 3 collèges

6 INTERPROFESSIONS RHÔNE-ALPES



regroupant
535 entreprises

8 ENTREPRISE DU TERRITOIRE NATIONAL



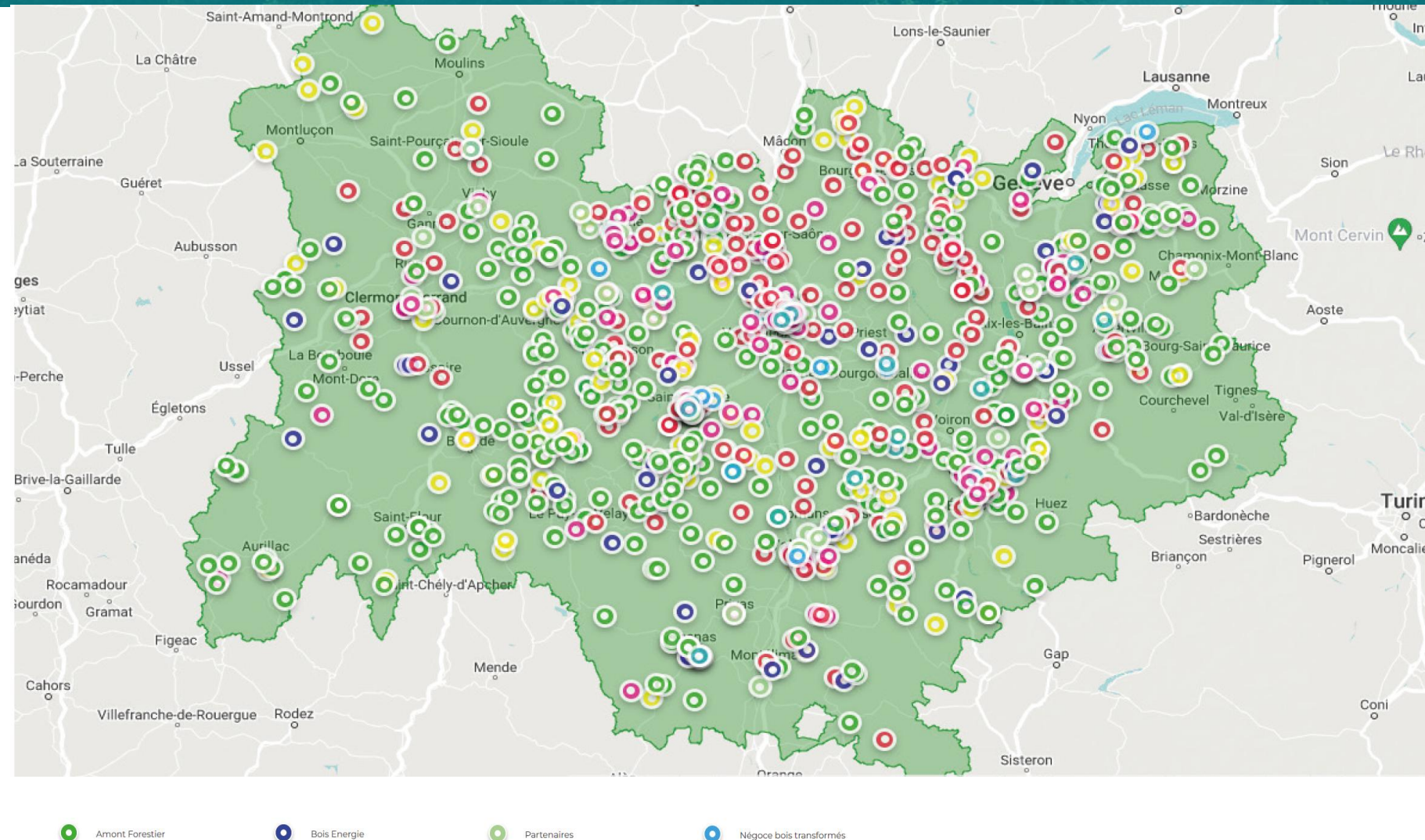
7 ENTREPRISES D'Auvergne

192 entreprises

...

Représentativité

1 053 ACTEURS
DE LA FILIÈRE
ADHÉRENTS



Fibois AuRA : Programme d'actions annuel

Mobiliser la ressource

- Coordonner les acteurs de la forêt
- Soutenir ETF, transporteurs et exploitants
- Adapter l'offre aux besoins de la 1^{ère} transformation

Bois construction

- Valoriser l'offre régionale
- Promouvoir le bois auprès de la Maîtrise d'œuvre
- Promouvoir le bois auprès de la Maîtrise d'ouvrage

Bois industrie- énergie

- Coordonner les acteurs
- Qualité Bois de chauffage et bois déchiqueté
- Promotion-développement

Compétitivité des entreprises

- Innovation
- Mise en lumière des aides
- Promotion des métiers et formations

Communication

- Interne à la filière
- Dialogue forêt société
- Promotion des produits et entreprises sur les salons

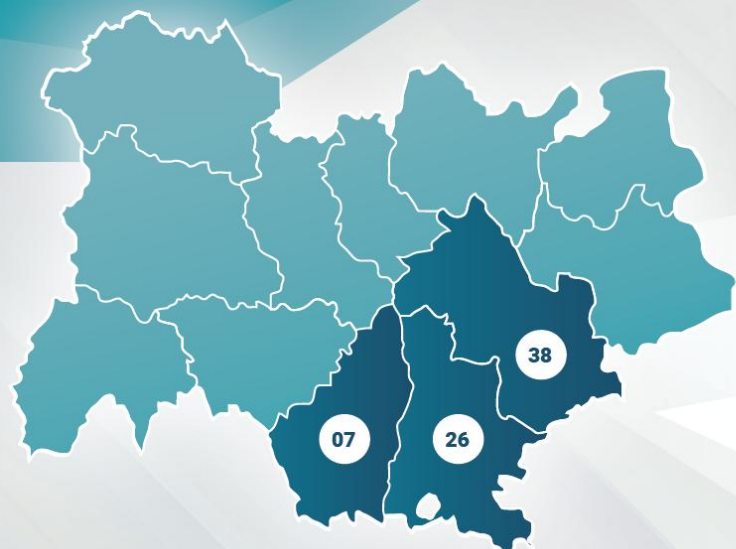
Travaux en forêt : des métiers en évolution

attractivité des métiers
dégagements
rentabilité sécurité sylviculture
dangerosité aléas climatiques plantations
groupements momentanés d'entreprises risque incendie
vulnérabilité retours d'expérience
associations d'ETF opérations pointues
diversification

Travaux en forêt : zoom activités de sylviculture & plantation

ANNUAIRE DES ACTEURS DE LA PLANTATION

Ardèche - Drôme - Isère



Acteurs en Ardèche/Drôme

01 ASSOCIATION LES TONTONS CUEILLEURS
6 passage de la mairie
07600 Saint-Andéol de Vals
VILLEMAIN Éric & PIERRAT Benjamin
Tél : 06 52 92 81 93
Mail : lestontonscueilleurs@riseup.net
Site : /



06 ETF DYE
26750 Saint-Michel-sur-Savasse
DYE Clément
Tél : 06 18 72 20 23
Mail : clement.dye@gmail.com
Site : /



02 COOPÉRATIVE FORESTIÈRE CFBL
07019 Aubenas
CHEZEAU Aurélien
Tél : 06 08 58 78 18
Mail : aurelien.chezeau@cfbl.fr
Site : www.cfbl.fr



07 JAADI JEAN KHAYAM
2 chemin des Saules
26310 Saint-Dizier-en-Diois
Contact : /
Tél : 07 63 94 69 33
Mail : jean-khayam@hotmail.fr
Site : /



03 PÉPINIÈRES DE L'ARBRE LOCAL
Chemin des Routes
07800 Saint-Georges Les Bains
BEN AMARA Arj
Tél : 06 58 91 35 95
Mail : contact@pepinieres-arbre-local.fr
Site : www.pepinieres-arbre-local.fr



08 PÉPINIÈRE GRAINES VOYAGEUSES
625 route d'Aubenasson
26340 Saillans
LEVASSEUR Élie
Tél : 06 52 35 37 12
Mail : pepiniere@graines-voyageuses.fr
Site : pepiniere.graines-voyageuses.fr



04 SYLVA TF
Le bourg
43170 Cubelles
JOUVE Sylvain
Tél : 07 70 30 52 44
Mail : jouve.sylvain43@gmail.com
Site : /



09 SCHMITT GUILLAUME TRAVAUX FORESTIERS ESPACES NATURELS
Le Temple Local 2b, 1 rue Via Augusta
26400 Aoste-sur-Sye
SCHMITT Guillaume
Tél : 06 37 12 43 12
Mail : gschmitt@travauxforestiers-espacesnaturels.fr
Site : /



05 COFORET
45 rue Gambetta
26140 Anneyron
JOSSELIN Barnabé
Tél : 06 88 39 66 99 | 04 82 75 69 20
Mail : jbarbabe@coforet.com
Site : www.coforet.com



Fournitures de plants

Préparation avant plantation

Plantation

Entretien

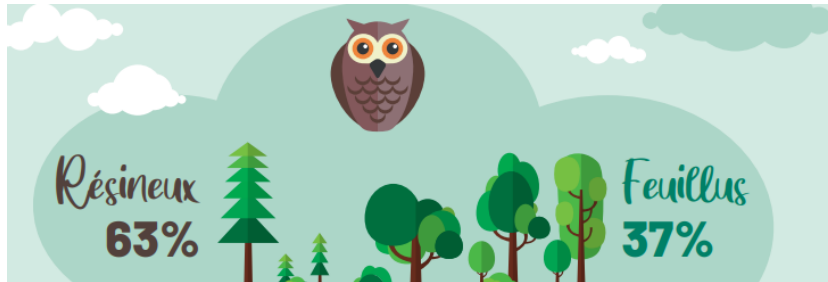
Protection chimique

Intervention locale

Intervention régionale AURA

Utiliser la diversité des essences présentes en forêt – les feuillus en bois d'œuvre

Répartition en volume de bois vivant en AuRA



Répartition des volumes de sciages produits en AuRA en 2023

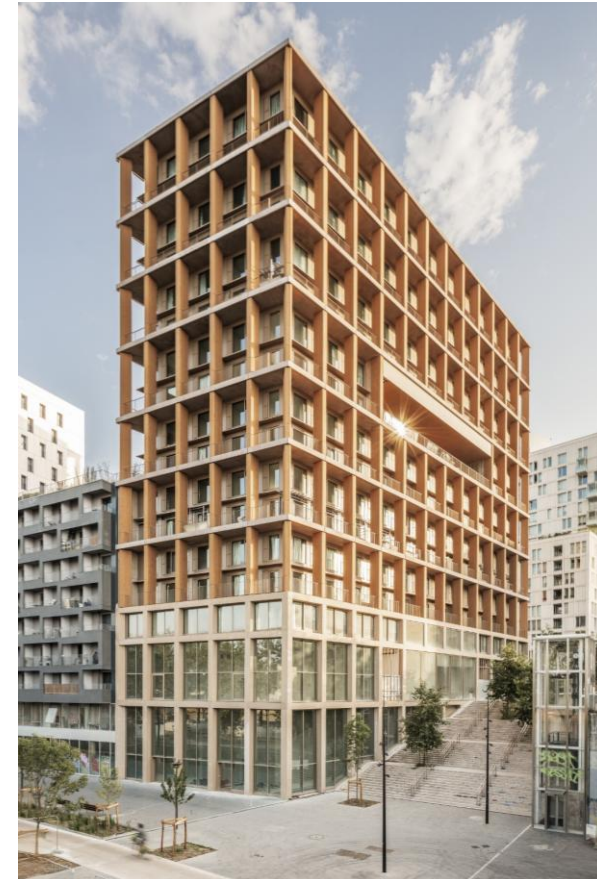


Utiliser la diversité des essences présentes en forêt – les feuillus en bois d'œuvre

Colloque feuillus – le 11 juillet 2025 à St Martin-en-Haut (69)

Une centaine de participants : architectes, bureaux d'études, charpentiers...

Ateliers : Les feuillus en extérieur & Les feuillus en structure



Utiliser la diversité des essences présentes en forêt – produits issus de bois dépérissants

www.fibois-aura.org



PRESERVER LES QUALITÉS DU BOIS DÉPÉRISSANT : UN ENJEU DE FILIÈRE

Les ventes de bois sont essentielles pour les propriétaires forestiers, elles permettent de réinvestir dans la forêt, en gestion, en plantation... Même si certaines caractéristiques peuvent être affectées d'ordre esthétique par exemple pour l'épicéa, le bois dépérissant conserve la plupart de ses qualités essentielles pour une utilisation en bois d'œuvre.

Il est donc primordial que toute la chaîne des acteurs de la construction, scieurs, charpentiers, menuisiers, architectes et maîtres d'ouvrage soient sensibilisés, prescrivent et acceptent de mettre en œuvre du bois issu de coupes de bois dépérissants.

Enrayer la dévalorisation économique

Il faut agir rapidement dès les premiers signes du dépérissement quel qu'en soit la cause. Une fois l'arbre coupé, il doit être amené en scierie où il sera écorcé ou immergé dans l'eau pour éviter ou interrompre un cycle larvaire d'insectes (scolytes...) et éviter ainsi toute prolifération.

La dévalorisation économique des bois infestés intervient immédiatement avec une perte de volume de bois pour les qualités « charpente » quelle que soit l'essence. Cette perte de valeur se poursuit avec le temps jusqu'à être totale à 8 mois. Les tableaux ci-dessous, montrent l'évolution du prix de vente du bois sur pied de l'épicéa et du sapin dépérissant :

BOIS DÉPÉRISSANTS EN AUVERGNE-RHÔNE-ALPES / TRANSFORMER LA CRISE EN OPPORTUNITÉ

Utiliser la diversité des essences présentes en forêt – produits issus de bois dépérissants



LES SOLUTIONS DE VALORISATION DES ÉPICÉAS SCOLYTÉS

Un bois apte à la construction

Une fois scié, le bois d'épicéas « scolytés » peut présenter des zones bleues, c'est le champignon symbiotique cultivé par le scolyte pour nourrir ses larves qui en est responsable. C'est pourquoi on l'appelle le bois bleu. Il s'agit d'un désordre purement esthétique et qui plus est, n'apparaît pas systématiquement. Les études menées par le FCBA (Centre technique national de la forêt et du bois) démontrent que :

- Les propriétés mécaniques sont préservées
- le bois peut être collé normalement
- le bois offre une bonne tenue aux produits de finition
- le bois scolyté n'a pas d'impact sur la qualité de l'air intérieur

Le bois scolyté peut être déprécié lors de l'achat de bois sur pied ou bord de route car son exploitation et sa transformation nécessitera un travail plus important pour réussir à valoriser un maximum de matière en bois d'œuvre. Il est difficile de se rendre compte de l'état des bois avant de réaliser le sciage néanmoins le bois scolyté ne doit pas non plus faire l'objet d'une dépréciation globale et disproportionnée.

• Etudes menées par le FCBA :

- ↳ INESE : intégration des épicéas scolytés en écoconstruction
- ↳ PROMESSE : intégration des épicéas scolytés en construction – Impact sur les propriétés mécaniques et sanitaires
- ↳ Flyer de synthèse des 2 études INESE et PROMESSE
- ↳ Webinaires Fibois AuRA : Les scolytes, ravageurs de nos forêts et Comment valoriser les bois scolytés ?
- ↳ ONF – Les secondes vies du bois scolyté
- ↳ Commune Forestière France : L'épicéa scolyté exploitable en construction
- ↳ Fibois 01 : Rencontre construire en bois scolyté



Planches en épicéa scolyté

Exemples de réalisations en bois scolytés

Halle communale au Moutaret (38)



ÉTUDES RÉALISÉES PAR



INESE ET PROMESSE : DEUX ÉTUDES POUR VALORISER L'INTÉGRATION DES ÉPICÉAS SCOLYTÉS EN ÉCOCONSTRUCTION



Utiliser la diversité des essences présentes en forêt – produits issus de bois dépérissants

BOIS SCOLYTÉS : UNE RÉSISTANCE MÉCANIQUE CONSERVÉE

Classement par méthode visuelle du lot total de planches (STI à III) que les bois soient scolytés ou non.

➤ Répartition STI à STIII indépendante du niveau d'attaque par les scolytes.

Propriétés mécaniques obtenues sur l'ensemble (MORh module de rupture, Eml module d'élasticité et MV masse volumique).

➤ Les propriétés mécaniques évoluent bien avec le classement visuel et sont indépendantes du niveau d'attaque par les scolytes.



ÉTUDES RÉALISÉES PAR



UNE QUALITÉ MICROBIOLOGIQUE DE L'AIR INTÉRIEUR NON IMPACTÉE

Bois scolytés

Pièces avec bois scolytés

Pièces sans bois scolytés

Extérieur

ONF



CHARPENTE



Teckicéa



LAMBRIS SURFACE



Bois scolyté au niveau de la charpente ou des CLT, plans de travail et bois massif des murs.

Niveau de contamination faible dans toutes les pièces que les bois soient scolytés ou non.

Utiliser la diversité des essences présentes en forêt – produits issus de bois déperissants

Exemple de levier technique 2026-2027:

Etude CERIBOIS & Fibois AuRA
« Accompagnement des professionnels de la première transformation pour mieux valoriser les bois scolytés et déperissants »

Exemple de levier financier actif :



Construire ou rénover un bâtiment avec du bois local

Pour encourager l'utilisation du bois local dans la construction ou la rénovation d'un bâtiment

Une aide financière pour les communes, dont le taux est fixé à 20% du coût du lot bois local

Un bonus montant l'aide à 30% pour l'utilisation d'épicéa scolyté et/ou de feuillus

Merci pour votre attention

www.fibois-aura.org