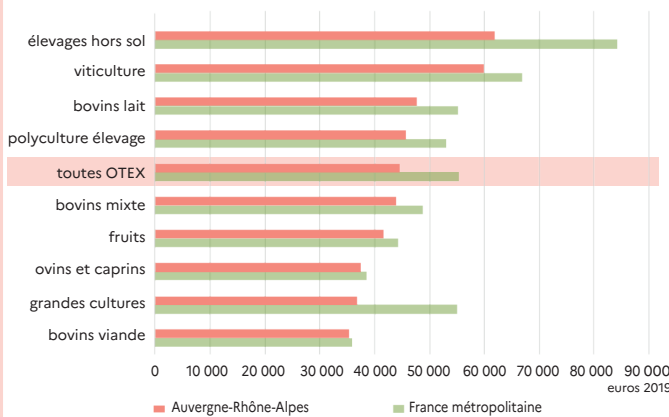


### MOYENNE DE L'EBE PAR ACTIF NON SALARIÉ EN 2019 SELON L'OTEX

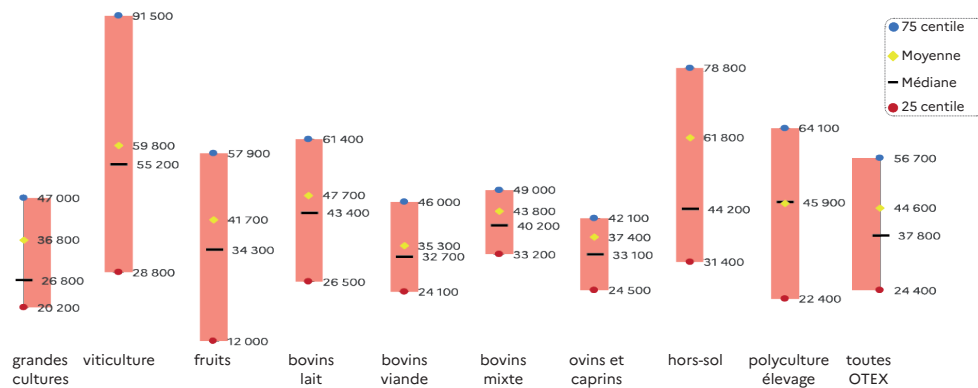


Source : Agreste - RICA

Dans la région comme en France, il existe de fortes disparités de l'EBE par actif non salarié selon les orientations. Les exploitations dégagent, toutes orientations confondues, un EBE de 44 600 € par actif non salarié, inférieur à la moyenne nationale (55 400 €) alors que la part des subventions dans l'EBE s'élève respectivement en moyenne à 60 % et à 40 %.

La moyenne masque d'importants écarts d'EBE entre les exploitations d'une même orientation. L'amplitude est particulièrement importante en viticulture selon les vignobles, en productions fruitières confrontées de manière aléatoire aux accidents climatiques, en hors sol et en lait où la transformation fermière permet d'améliorer la valeur ajoutée. L'EBE des autres orientations d'élevages herbivores reste moins dispersé car les possibilités de valorisation sont moins diversifiées.

### DISPERSION DE L'EBE PAR ACTIF NON SALARIÉ (UTANS) SELON LES OTEX EN 2019



**Lecture :** en 2019, toutes OTEX confondues, un quart des exploitations de la région a un EBE par actif non salarié inférieur à 24 400 €, la moitié à 37 800 € et un quart supérieur à 57 600 €. La moyenne de l'EBE par Utans de ces exploitations s'élève à 44 600 €.

Source : Agreste - RICA

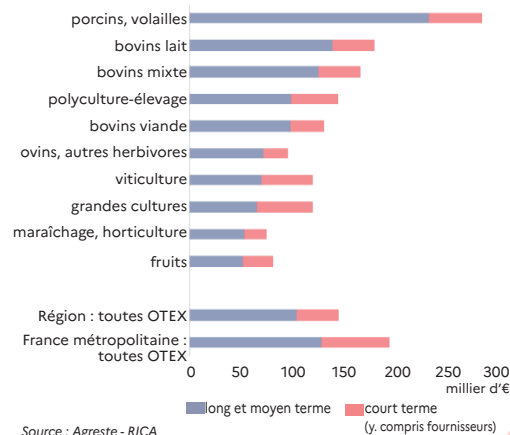
En 2019, l'endettement des exploitations de la région atteint 144 000 € en moyenne contre 193 000 € au niveau national. Les emprunts à long ou à moyen terme, destinés à financer les investissements et le fonds de roulement, représentent 72 % de l'endettement total. L'endettement moyen est variable selon l'orientation productive. Il est élevé en hors sol (283 000 €) où le financement des immobilisations en bâtiments mobilise d'importants capitaux.

### CHARGES D'APPROVISIONNEMENT EN 2019

| Moyenne en € par ha       | COP | Viticulture | Bovins lait | Bovins viande | Toutes OTEX | Toutes OTEX Evolution* 2019/2018 |
|---------------------------|-----|-------------|-------------|---------------|-------------|----------------------------------|
| Charges d'appro.          | 465 | 1116        | 736         | 357           | 607         | + 3,75 %                         |
| Dont                      |     |             |             |               |             |                                  |
| Engrais et amendements    | 178 | 110         | 67          | 48            | 88          | + 3,83 %                         |
| Semences et plants        | 102 | 32          | 35          | 15            | 57          | + 2,10 %                         |
| Produits phytosanitaires  | 106 | 244         | 17          | 9             | 43          | - 8,16 %                         |
| Aliments du bétail        | 9   | 11          | 415         | 147           | 234         | + 8,73 %                         |
| Carburants et lubrifiants | 59  | 90          | 74          | 52            | 63          | - 1,42 %                         |

Source : Agreste - RICA (\*) échantillon constant

### ENDETTEMENT SELON L'OTEX



Source : Agreste - RICA

## LE RÉSEAU D'INFORMATION COMPTABLE AGRICOLE (RICA)

### Une enquête européenne

Depuis 1968, cette enquête est réalisée dans les états membres de l'Union européenne à partir de comptabilités agricoles. Elle permet d'analyser le fonctionnement économique des exploitations agricoles moyennes et grandes dans chaque domaine de production.

### Un échantillon de 842 exploitations observées en Auvergne-Rhône-Alpes

Parmi les 7 203 comptabilités françaises suivies par le RICA, la région Auvergne-Rhône-Alpes en compte 842, dont 121 sont issues d'exploitations qui bénéficient du régime d'imposition du micro BA. Ces exploitations sont choisies parmi les 33 000 exploitations agricoles de taille moyenne et grande que compte la région. L'exercice comptable, de 12 mois, correspond en règle générale à l'année civile (clôture au 31 décembre), sauf pour quelques exploitations viticoles, d'élevage bovin ou de grandes cultures. La collecte des données est effectuée principalement par les centres de gestion et d'économie rurale, sous la responsabilité du service régional de l'information statistique, économique et territoriale.

### Des résultats pondérés

Les résultats de chaque exploitation sont extrapolés avec un coefficient de pondération qui tient compte de l'orientation technico économique (OTEX) et de la taille. Les charges sociales de l'exploitant sont considérées comme des dépenses privées et ne rentrent pas dans le calcul du résultat courant. Depuis l'exercice 2010, le RICA ne réévalue plus les immobilisations et les amortissements.



[www.agreste.agriculture.gouv.fr](http://www.agreste.agriculture.gouv.fr)  
[www.draaf.auvergne-rhone-alpes.agriculture.gouv.fr](http://www.draaf.auvergne-rhone-alpes.agriculture.gouv.fr)

Directeur régional : Michel Sinoir  
 Directeur de publication : Seán Healy  
 Rédactrice en chef : Marie-Laure Rongère  
 Réalisation et composition : Corinne Mauvy et Laurence Dubost  
 Dépôt légal : à parution  
 ISSN : 2729-4722 ©Agreste 2021

Direction régionale de l'alimentation, de l'agriculture et de la forêt  
 Service régional de l'information statistique, économique et territoriale - 16B rue Aimé Rudel - BP45 - 63370 Lempdes  
 Tél : 04 78 63 13 30  
 Courriel : [agreste.draaf-auvergne-rhone-alpes@agriculture.gouv.fr](mailto:agreste.draaf-auvergne-rhone-alpes@agriculture.gouv.fr)

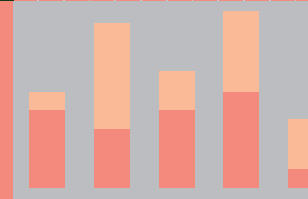
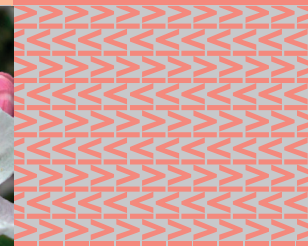
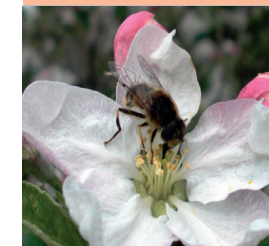


**01 10 ESSENTIEL**  
 MAI 2021 N°7  
**RICA 2019**

**AUVERGNE-RHÔNE-ALPES**



**PRODUCTION SUBVENTIONS CHARGES REVENU des moyennes et grandes exploitations**



# Résultats du Rica 2019 en Auvergne-Rhône-Alpes

| moyenne pondérée par exploitation par orientation technico-économique<br>Résultats 2019<br>Valeurs financières = euro 2019 | grandes cultures | maraîchage horticulture | vins AOP Rhône | vins AOP Ardèche Drôme | fruits        | bovins lait   | bovins viande | bovins mixte  | ovins         | polyculture polyélevage | Auvergne-Rhône-Alpes | taux évolution 2019/2018 (2) | France métropolitaine | taux évolution 2019/2018 (2) |
|--|------------------|-------------------------|----------------|------------------------|---------------|---------------|---------------|---------------|---------------|-------------------------|----------------------|------------------------------|-----------------------|------------------------------|
| nombre d'exploitations observées   | 77               | 32                      | 34             | 39                     | 75            | 174           | 151           | 56            | 37            | 62                      | 842                  |                              | 7502                  |                              |
| nombre moyen d'UTA   | 1,6              | 3,0                     | 1,9            | 2,5                    | 3,1           | 1,8           | 1,3           | 1,9           | 1,2           | 1,8                     | 1,8                  |                              | 2,0                   |                              |
| dont salariés en %   | 21%              | 54%                     | 38%            | 53%                    | 62%           | 11%           | 4%            | 11%           | 4%            | 25%                     | 24%                  |                              | 31%                   |                              |
| surface agricole utilisée (SAU) en ha  | 106              | 6                       | 20             | 27                     | 24            | 83            | 112           | 116           | 94            | 96                      | 82                   |                              | 88                    |                              |
| dont en propriété en %   | 23%              | 9%                      | 22%            | 32%                    | 23%           | 13%           | 19%           | 13%           | 15%           | 16%                     | 17%                  |                              | 11%                   |                              |
| <b>Soldes intermédiaires de gestion</b>  |                  |                         |                |                        |               |               |               |               |               |                         |                      |                              |                       |                              |
| Production de l'exercice (nette achats animaux)  | 135 020          | 190 520                 | 118 730        | 199 290                | 142 340       | 156 450       | 74 780        | 147 080       | 54 210        | 151 300                 | 138 870              | 0,89%                        | 205 110               | 1,35%                        |
| - charges d'approvisionnement  | 53 210           | 61 770                  | 16 500         | 24 020                 | 22 650        | 60 880        | 40 090        | 66 220        | 30 230        | 51 270                  | 50 040               |                              | 73 630                |                              |
| - achats et charges externes   | 47 900           | 38 630                  | 47 600         | 42 510                 | 46 810        | 52 360        | 34 480        | 53 880        | 30 070        | 58 700                  | 47 420               |                              | 57 980                |                              |
| = valeur ajoutée hors fermage  | 33 910           | 90 120                  | 54 630         | 132 760                | 72 880        | 43 210        | 210           | 26 980        | -6 090        | 41 330                  | 41 410               | -7,13%                       | 73 500                | -1,17%                       |
| + subventions d'exploitation   | 29 700           | 1 280                   | 5 120          | 5 030                  | 13 370        | 44 790        | 54 710        | 64 600        | 53 350        | 37 920                  | 38 040               |                              | 30 810                |                              |
| + indemnités d'assurances  | 3 410            | 1 220                   | 13 500         | 4 350                  | 7 750         | 1 280         | 970           | 840           | 1 150         | 3 910                   | 2 590                |                              | 2 510                 |                              |
| - fermage, métayage  | 11 340           | 2 820                   | 11 970         | 9 110                  | 5 510         | 7 330         | 9 110         | 10 850        | 4 150         | 9 200                   | 8 490                |                              | 13 980                |                              |
| - impôts et taxes  | 2 350            | 1 160                   | 1 760          | 1 790                  | 980           | 1 500         | 1 330         | 1 430         | 880           | 2 070                   | 1 630                |                              | 2 250                 |                              |
| - charges de personnel   | 6 960            | 38 280                  | 14 700         | 34 940                 | 37 580        | 4 050         | 730           | 3 950         | 840           | 9 200                   | 9 520                |                              | 14 640                |                              |
| = Excédent brut d'exploitation   | 46 380           | 50 360                  | 44 830         | 96 310                 | 49 930        | 76 410        | 44 730        | 76 190        | 42 540        | 62 690                  | 62 400               | 1,14%                        | 75 950                | 0,25%                        |
| + produits de gestion courante   | 120              | 80                      | 140            | 190                    | 610           | 560           | 110           | 200           | 70            | 340                     | 270                  |                              | 260                   |                              |
| - dotation amortissements  | 27 240           | 15 360                  | 15 020         | 20 350                 | 24 290        | 38 300        | 24 990        | 39 200        | 17 300        | 32 910                  | 29 690               |                              | 32 060                |                              |
| = résultat d'exploitation  | 19 250           | 35 080                  | 29 940         | 76 150                 | 26 250        | 38 670        | 19 840        | 37 190        | 25 310        | 30 130                  | 32 980               |                              | 44 160                |                              |
| + produits financiers  | 1 960            | 110                     | 70             | 220                    | 160           | 270           | 60            | 200           | 110           | 590                     | 390                  |                              | 580                   |                              |
| - charges financières  | 1 800            | 880                     | 930            | 1 170                  | 980           | 2 950         | 1 930         | 2 470         | 1 070         | 1 960                   | 2 190                |                              | 3 120                 |                              |
| = Résultat courant avant impôts (RCAI)   | 19 420           | 34 310                  | 29 090         | 75 200                 | 25 430        | 35 990        | 17 960        | 34 920        | 24 350        | 28 760                  | 31 180               | 0,30%                        | 41 610                | -0,42%                       |
| <b>Revenu disponible</b>   |                  |                         |                |                        |               |               |               |               |               |                         |                      |                              |                       |                              |
| = résultat courant avant impôts (RCAI)   | 19 420           | 34 310                  | 29 090         | 75 200                 | 25 430        | 35 990        | 17 960        | 34 920        | 24 350        | 28 760                  | 31 180               |                              | 41 610                |                              |
| - charges sociales de l'exploitant   | 8 550            | 10 850                  | 8 830          | 13 440                 | 9 710         | 10 710        | 6 420         | 10 070        | 6 850         | 8 970                   | 9 390                |                              | 10 770                |                              |
| - remboursement du capital emprunté (LMT)  | 19 720           | 11 200                  | 8 830          | 14 680                 | 12 730        | 27 970        | 17 950        | 27 190        | 11 180        | 24 590                  | 21 730               |                              | 27 700                |                              |
| + dotation amortissements  | 27 240           | 15 360                  | 15 020         | 20 350                 | 24 290        | 38 300        | 24 990        | 39 200        | 17 300        | 32 910                  | 29 690               |                              | 32 060                |                              |
| Revenu disponible  | 18 390           | 27 620                  | 26 450         | 67 430                 | 27 280        | 35 610        | 18 580        | 36 860        | 23 620        | 28 110                  | 29 750               | -1,78%                       | 35 200                | -3,36%                       |
| <b>Ratios</b>  |                  |                         |                |                        |               |               |               |               |               |                         |                      |                              |                       |                              |
| produit courant/ha SAU (1)   | 1 605            | 32 796                  | 6 996          | 7 640                  | 6 761         | 2 458         | 1 164         | 1 843         | 1 163         | 2 031                   | 2 188                |                              | 2 710                 |                              |
| subvention d'exploitation/ha SAU   | 279              | 217                     | 260            | 184                    | 550           | 541           | 487           | 559           | 569           | 396                     | 462                  |                              | 348                   |                              |
| % des subventions dans le produit courant total  | 17%              | 1%                      | 4%             | 2%                     | 8%            | 22%           | 42%           | 30%           | 49%           | 20%                     | 21%                  |                              | 13%                   |                              |
| % des subventions dans le RCAI   | 153%             | 4%                      | 18%            | 7%                     | 53%           | 124%          | 305%          | 185%          | 219%          | 132%                    | 122%                 |                              | 74%                   |                              |
| excédent brut d'exploitation/ha SAU  | 436              | 8 545                   | 2 280          | 3 518                  | 2 056         | 923           | 398           | 659           | 454           | 655                     | 757                  |                              | 859                   |                              |
| excédent brut d'exploitation/produit courant   | 27%              | 26%                     | 33%            | 46%                    | 30%           | 38%           | 34%           | 36%           | 39%           | 32%                     | 35%                  |                              | 32%                   |                              |
| <b>résultat courant avant impôts/Utans</b>   | <b>15 397</b>    | <b>24 922</b>           | <b>24 285</b>  | <b>63 012</b>          | <b>21 214</b> | <b>22 478</b> | <b>14 186</b> | <b>20 094</b> | <b>20 287</b> | <b>20 944</b>           | <b>22 273</b>        | <b>0,14%</b>                 | <b>30 122</b>         | <b>-0,38%</b>                |
| % du RCAI dans le produit courant total  | 11%              | 18%                     | 21%            | 36%                    | 15%           | 18%           | 14%           | 16%           | 22%           | 15%                     | 17%                  |                              | 17%                   |                              |
| <b>revenu disponible /Utans</b>  | <b>14 578</b>    | <b>20 061</b>           | <b>22 075</b>  | <b>56 507</b>          | <b>22 763</b> | <b>22 240</b> | <b>14 676</b> | <b>21 212</b> | <b>19 678</b> | <b>20 469</b>           | <b>21 252</b>        | <b>-1,94%</b>                | <b>25 477</b>         | <b>-3,32%</b>                |
| revenu disponible/Utans/mois   | 1 215            | 1 672                   | 1 840          | 4 709                  | 1 897         | 1 853         | 1 223         | 1 768         | 1 640         | 1 706                   | 1 771                |                              | 2 123                 |                              |
| capital d'exploitation/ha SAU (hors foncier)   | 1 144            | 13 362                  | 5 561          | 5 634                  | 5 054         | 3 510         | 2 084         | 2 913         | 1 517         | 2 173                   | 2 658                |                              | 2 480                 |                              |
| <b>% taux d'endettement (LMT)</b>  | <b>19%</b>       | <b>31%</b>              | <b>12%</b>     | <b>16%</b>             | <b>20%</b>    | <b>32%</b>    | <b>24%</b>    | <b>24%</b>    | <b>24%</b>    | <b>26%</b>              | <b>27%</b>           |                              | <b>27%</b>            |                              |
| annuités/excédent brut d'exploitation  | 45%              | 24%                     | 21%            | 16%                    | 27%           | 40%           | 44%           | 38%           | 29%           | 42%                     | 38%                  |                              | 40%                   |                              |

Source : Agreste - RICA

(1) produit courant = production de l'exercice (nette achats animaux) + subventions d'exploitation + indemnités d'assurance + remboursement forfait TVA + produits de gestion courante

(2) taux d'évolution à champ constant