



**UNION EUROPÉENNE**  
FONDS EUROPÉEN AGRICOLE  
POUR LE DÉVELOPPEMENT RURAL



**Direction départementale des territoires du  
Cantal**

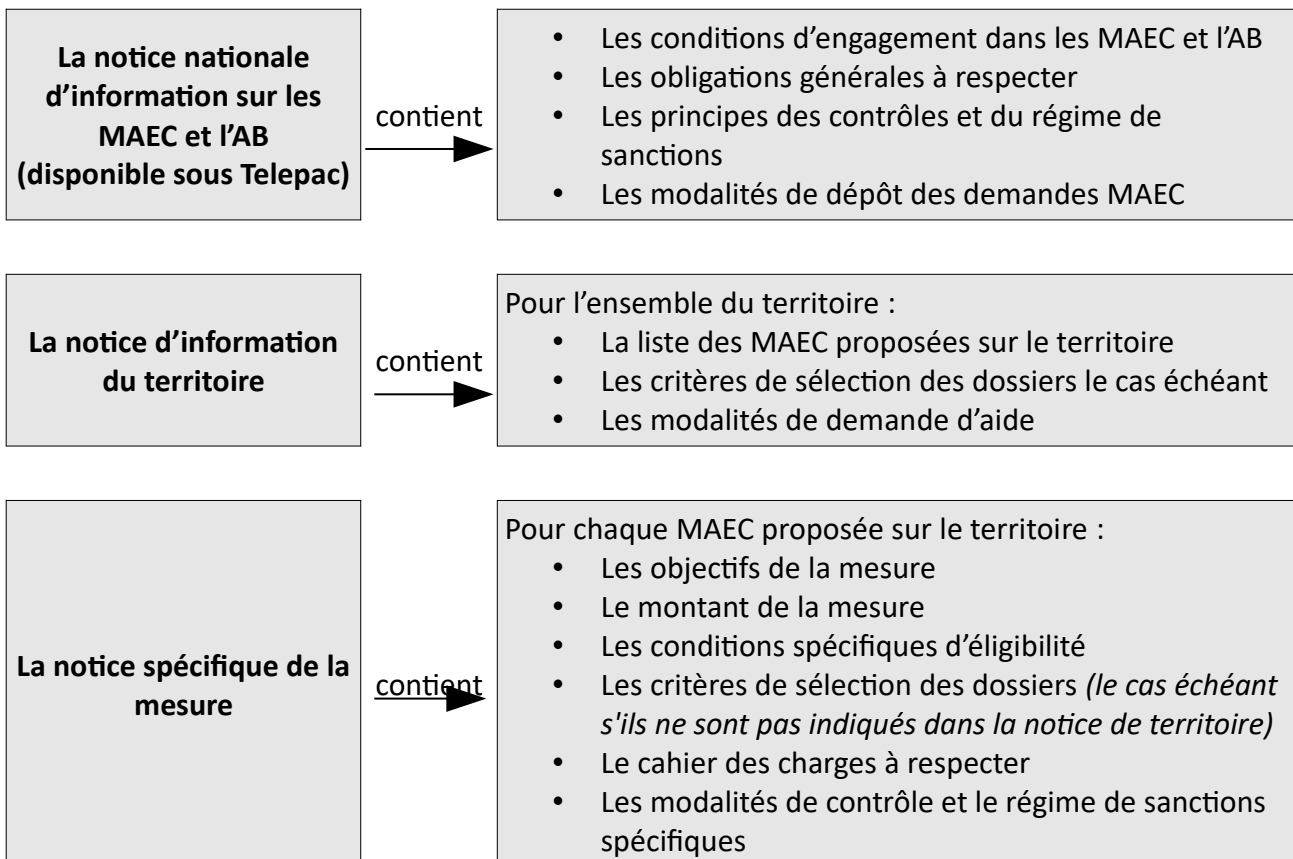
Mesure agroenvironnementale et climatique (MAEC)

## **Notice d'information du territoire « Gorges de la Truyère »**

Campagne 2021

Correspondants MAEC de la DDT 15 : Sophie Fric/Borde Olivier  
téléphone : 04 63 27 66 00  
e-mail : [sophie.fric@cantal.gouv.fr](mailto:sophie.fric@cantal.gouv.fr) [olivier.borde@cantal.gouv.fr](mailto:olivier.borde@cantal.gouv.fr)  
Accueil du public du lundi au vendredi de 8h00 à 12h00

Cette notice présente l'ensemble des mesures agroenvironnementales et climatiques (MAEC) proposées sur le territoire «Gorges de la Truyère » au titre de la campagne PAC 2021. Elle complète la notice nationale d'information sur les mesures agroenvironnementales et climatiques (MAEC) et les aides à l'agriculture biologique 2015-2020, disponible sous Telepac.



Les bénéficiaires de MAEC doivent respecter, comme pour les autres aides, les exigences de la conditionnalité présentées et expliquées dans les différentes fiches conditionnalité qui sont à votre disposition sous Télépac.

**Lisez cette notice attentivement avant de remplir votre demande d'engagement en MAEC.**

Si vous souhaitez davantage de précisions contactez votre DDT

## **1. PERIMETRE DU TERRITOIRE « Gorges de la Truyère » (AU\_GDT6)**

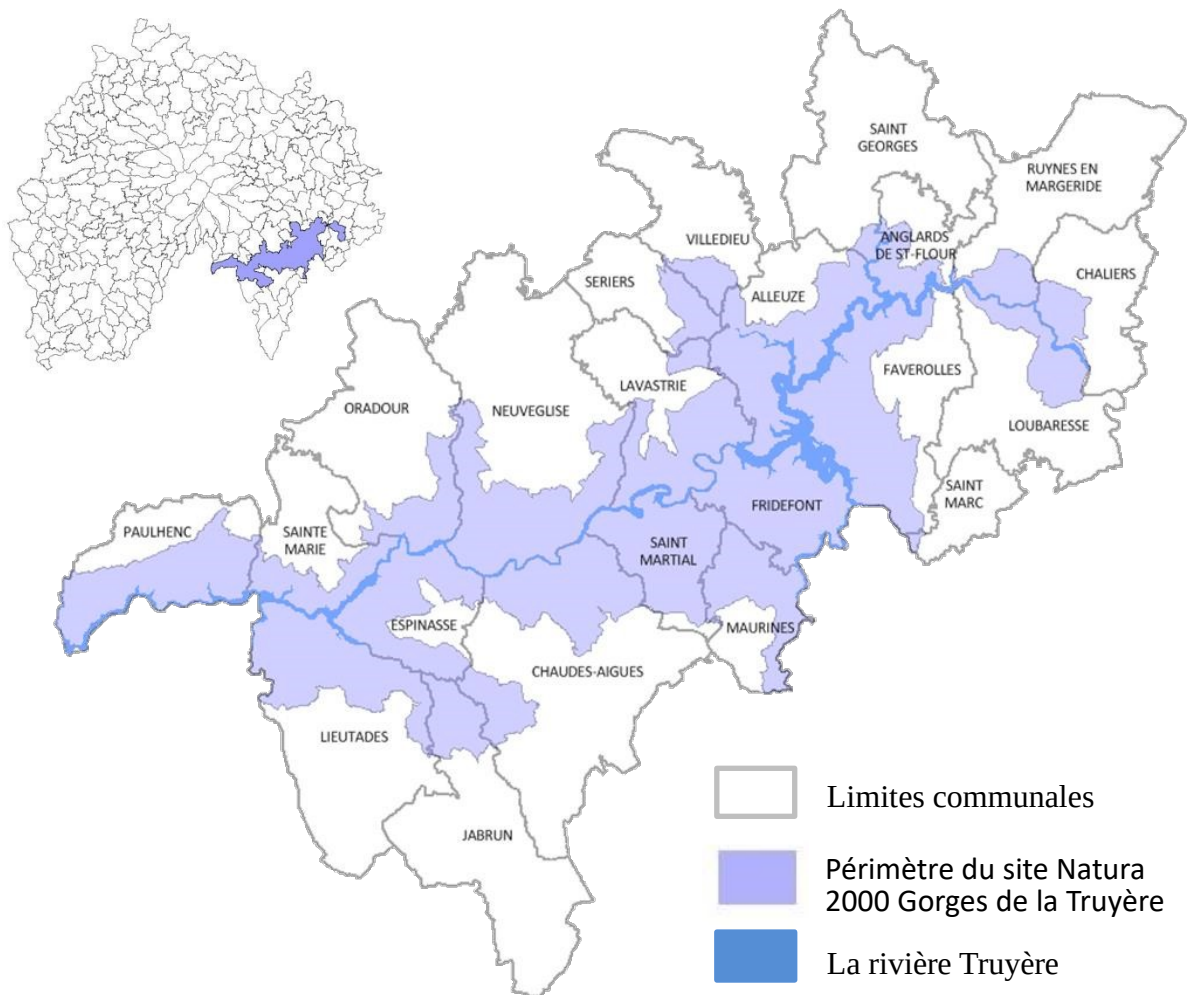
En ce qui concerne les mesures « systèmes », seules les exploitations dont 50 % au moins de la SAU est située sur un ou plusieurs territoires proposant la mesure en année 1 sont éligibles. Le cahier des charges de la mesure à respecter correspond à celle du territoire où l'exploitation a le plus de surfaces.

En ce qui concerne les mesures « localisées », pour qu'une parcelle ou un élément linéaire soit éligible à la MAEC, au moins 50 % de sa surface ou de sa longueur doit être incluse dans le territoire.

Le territoire agro-environnemental correspond au périmètre du site Natura 2000 FR8312010 « Gorges de la Truyère ».

Situé dans le Sud-Est du département du Cantal, les Gorges de la Truyère sont encaissées entre les plateaux de l'Aubrac, de la Planèze de Saint-Flour et l'échine de la Margeride. Ce site Natura 2000 concerne 22 communes : Alleuze, Anglards-de-Saint-Flour, Chaliers, Chaudes-Aigues, Espinasse, Faverolles, Fridefont, Jabrun, Lavastrie, Lieutadès, Loubaresse, Maurines, Neuvéglise, Oradour, Paulhenc, Ruynes-en-Margeride, Saint-Georges, Saint-Marc, Saint-Martial, Sainte-Marie, Sériers, Villedieu.

A noter que depuis le 1er janvier 2016 les communes de Faverolles, Loubaresse, Saint-Marc et Saint-Just ont fusionné en une commune nouvelle appelée Val d'Arcomie.



## 2. RESUME DU DIAGNOSTIC AGROENVIRONNEMENTAL DU TERRITOIRE

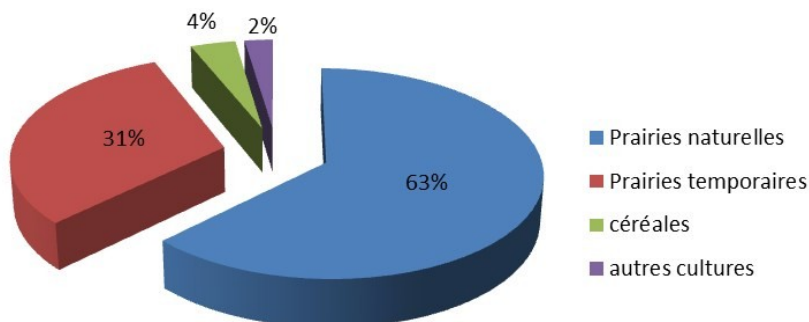
Le territoire des Gorges de la Truyère est identifié comme une Zone d'Action Prioritaire (ZAP) à enjeu de biodiversité et pastoral au titre de sa désignation dans le réseau Natura 2000 et de la présence d'estives collectives.

### • Différentes pratiques agricoles sur ce territoire :

L'agriculture est la première activité économique en termes de surface (9 441,96 ha soit 43,8 % du territoire Natura 2000) et d'emploi sur le site. Trois petites régions agricoles sont présentes sur ce site :

- La Planèze de Saint-Flour, vaste plateau basaltique à cultures fourragères et céréalières, qui se concentre plus particulièrement à la production laitière bovine (production de fromages AOP) et de plus en plus à l'élevage de bovin viande (principalement les vaches de races Aubrac et Salers).
- L'Aubrac, plateau d'altitude où sont élevés des bovins viande de race Aubrac et où est également produit le fromage AOP Laguiole.
- La Margeride, plutôt tournée vers la production laitière et l'élevage ovin.

On recense sur ce territoire près de 300 exploitants agricoles. Bien que les types d'exploitation et les produits issus de celle-ci varient, ces zones vont toujours être orientées vers la production d'herbe (Cf. Figure 2).



**Figure 2** : répartition des milieux agricoles sur les communes du site Natura 2000 des Gorges de la Truyère

La fertilisation des prairies va cependant varier en fonction des systèmes d'exploitation (laitier, allaitant, plus ou moins intensif). Ainsi les zones de pâture non mécanisées ne reçoivent pas de fumure tandis que les autres pâtures reçoivent entre 10 et 30 unités d'azote (minéral et organique) par hectare. Les fauches reçoivent quant à elles entre 60 et 100 unités d'azote et les prairies temporaires entre 115 et 190. Néanmoins ces chiffres ne sont pas valables pour toutes les parcelles puisque 75 % des agriculteurs de la zone touchaient la PHAE, limitant la fertilisation sur les parcelles engagées à 125 unités d'azote.

Les dates de fauche vont-elles aussi sensiblement varier d'une année à l'autre (année sèche vs. année pluvieuse) et d'une parcelle à l'autre (nature du sol et différence de temps entre la première parcelle fauchée et la dernière sur une même exploitation). Pour une année standard, les dates vont s'échelonner, pour les prairies de fauche du 15 au 20 juin et du 5 au 10 juillet pour les parcelles déprimées (pâturées au printemps) et enfin, pour les prairies temporaires, l'ensilage ou l'enrubannage se fera autour des 15-20 mai.

• **Enjeux environnementaux sur ce territoire :**

**Maintien des ressources alimentaires issues des milieux agropastoraux** : la fertilisation et les dates de fauche ont une influence sur la richesse écologique des prairies. En effet, plus la fertilisation va être importante, plus la fauche va être précoce, et moins il y aura de plantes à fleurs, donc d'insectes. De plus, le temps laissé aux plantes pour fructifier est plus court, ce qui fait diminuer la disponibilité en graines. Les ressources alimentaires pour la faune, c'est-à-dire pour les espèces d'intérêt européen mais aussi pour leurs proies, sont donc moindres, par contre la production fourragère est plus importante.

La présence d'insectes dans les prairies est également influencée par l'utilisation d'antiparasitaire pour traiter le bétail. Ces produits se retrouvent dans les déjections des animaux et la totalité du produit actif n'ayant pas pu être entièrement absorbé par le corps de ces animaux, ces molécules vont décimer les insectes coprophages qui se nourrissent de ces déjections.

L'utilisation de phytosanitaires a également un impact sur la biodiversité des milieux agricoles mais ils sont très peu utilisés sur ce site. En revanche l'utilisation de bromadiolone pour lutter contre le

Campagnol terrestre (rat-taupier) entraîne une mortalité indirecte d'espèces prédatrices ou nécrophages telles le Milan royal.

**Maintien de l'ouverture des parcelles de pente (maintien des landes) :** les tendances d'évolution des milieux agricoles sont influencées à la fois par une intensification des pratiques sur les parcelles productives et également par un abandon de celles qui le sont peu comme les zones de pente. Ceci induit une diminution de la mosaïque des milieux et donc une perte de biodiversité (perte de milieux et d'espèces associées). L'intensification (augmentation de la production fourragère) est moins préjudiciable si elle se limite à certaines parcelles situées sur les plateaux (par exemple uniquement sur les prairies temporaires) que si elle se fait de manière homogène sur toutes les parcelles.

**Maintien des éléments fixes du paysage :** les haies, très présentes dans le paysage agricole du site, ont une importance primordiale pour les oiseaux, qu'elles soient utilisées pour la nidification (Pie-grièche écorcheur) ou comme zone de nourrissage (baies, insectes ou autres proies). Les murets, bien qu'ils soient moins présents sur le site, sont tout aussi importants car ils hébergent de nombreux reptiles qui sont les proies notamment du Circaète Jean-le-Blanc.

Le remembrement est l'une des menaces qui pèsent sur l'intégrité des haies et murets. Mais, mis à part sur la commune d'Alleuze, où un remembrement récent a eu lieu, aucun autre remembrement n'est à nouveau prévu sur la zone Natura 2000.

L'entretien des alignements d'arbres et des arbres isolés est également primordial pour le maintien des sites de nidification des Milans royaux et noirs.

**Maintien et restauration des zones humides et des berges de cours d'eau :** le maintien de pratiques agricoles adaptées sur ces habitats et leurs non destruction (drainage, fertilisation...) permet de conserver des zones favorables à de nombreuses espèces de la Directive Habitats et de la Directive Oiseaux. En effet, ces milieux constituent des zones refuges pour de nombreuses espèces que ce soient pour leur reproduction, leur alimentation ou leur repos.

### 3. LISTE DES MAEC PROPOSEES SUR LE TERRITOIRE

En 2021, il ne sera pas possible d'engager de nouveaux contrats de 5 ans pour ce territoire. Seuls des nouveaux contrats d'une durée d'un an seront proposés. Ces dispositions concernent les mesures listées dans le tableau ci-dessous :

Type de couvert et/ou habitat visé	ZAP <sup>1</sup>	Code de la mesure	Objectifs de la mesure	Montant	Financement
Zones humides et prairies pâturées en bord de cours d'eau	biodiversité	AU_GDT6_ZH01	Maintien ou restauration des habitats humides d'intérêt européen et	140,61 €/ha	25% État 75 % FEADER

<sup>1</sup> A préciser si les mesures proposées sur le territoire concernent plusieurs enjeux et donc plusieurs ZAP  
Version du 21/06/2021

			des zones refuges des oiseaux (repos, alimentation et nidification).		
Prairies naturelles pâturées	<i>biodiversité</i>	AU_GDT6_HE01	Favoriser le maintien des prairies riches en fleurs, source de graines et d'insectes entrant dans l'alimentation des espèces d'oiseaux de l'Annexe 1 de la Directive Oiseaux ou dans celle de leurs proies.	66,01 €/ha	25% État 75 % FEADER
Prairies de fauche de l'ensemble du territoire	<i>biodiversité</i>	AU_GDT6_HE02	Retard de fauche pour permettre la fructification des plantes et l'élevage des jeunes oiseaux nichant au sol.	223 €/ha	25% État 75 % FEADER
Parcours et landes de pente	<i>biodiversité</i>	AU_GDT6_HE03	Maintien et entretien des milieux peu productifs par entretien mécanique ou manuel.	132,70€/ha	25% État 75 % FEADER

Une notice spécifique à chacune de ces mesures, incluant le cahier des charges à respecter, est jointe à cette notice d'information du territoire «Gorges de la Truyère». Les conditions spécifiques à respecter dans le cadre d'un nouveau contrat d'un an sont mentionnées dans ces notices.

#### **4. MONTANTS D'ENGAGEMENT MINIMUM ET MAXIMUM**

Vous ne pouvez vous engager dans une ou plusieurs MAEC de ce territoire que si votre engagement représente, au total, un montant annuel supérieur ou égal à 300 euros. Si ce montant minimum n'est pas respecté lors de votre demande d'engagement, celle-ci sera irrecevable.

Par ailleurs, le montant de votre engagement est susceptible d'être plafonné selon les modalités d'intervention des différents financeurs :

- Les aides versées à une exploitation agricole autre qu'un groupement agricole d'exploitation en commun (GAEC) ne pourra dépasser le montant annuel de 10 000 € par bénéficiaire. En conséquence, aucun engagement qui conduirait à dépasser ce montant en première année d'engagement ne pourra être accepté.
- Pour les GAEC le montant maximum des aides défini ci-dessus est multiplié par le nombre d'associés remplissant les critères individuels d'éligibilité.
- Concernant les entités collectives, les aides versées par le MAA ne pourront dépasser le montant annuel de :
  - 20 000€ par entité collective pour un engagement dans une mesure système herbager pastoral.
  - 30 000€ par entité collective pour un engagement dans une mesure système herbager pastoral combinée à une ou plusieurs MAEC à enjeu localisés.

Pour les entités collectives, le montant maximum des aides défini ci-dessus est multiplié par le nombre d'unité pastorale de l'entité (se traduisant par des numéros de cheptels distincts, et une distance entre les sites de plus de 30km par voie routière).

Si ce montant maximum est dépassé, votre demande devra être modifiée.

#### **5. CRITERES DE SELECTION DES DOSSIERS**

Les critères de sélection permettent de prioriser les demandes d'aide au regard des capacités financières.

Un critère de sélection régional est mis en place sur la période de transition entre les deux programmations. Tous les dossiers seront soumis à la sélection suivante : les éléments devront être des éléments précédemment contractualisés et échus au 14/05/2020 ou 14/05/2021.

## **6. COMMENT REMPLIR LA DEMANDE D'ENGAGEMENT POUR UNE NOUVELLE MAEC ?**

Pour vous engager en 2021 dans une MAEC, vous devez obligatoirement renseigner dans Telepac les écrans nécessaires, avant le 17 mai 2021 :

- cocher la case correspondant aux MAEC 2015-2020 dans l'écran demande d'aides ;
- dessiner les éléments graphiques pour lesquels une aide est demandée (mesures surfaciques, linéaires ou ponctuelles) selon les instructions figurant dans la notice explicative de la télédéclaration des MAEC, en précisant le code de la mesure demandée ;
- déclarer les effectifs animaux autres que bovins dans l'écran correspondant sur Telepac, afin que la DDT soit en mesure de calculer le chargement ou les effectifs animaux de votre exploitation ;

## **7. CONTACTS**

Saint-Flour communauté

Céline Talon

04.71.60.53.70 ou 06.74.30.21.22

c.talon@saintflourco.fr





**UNION EUROPÉENNE**

FONDS EUROPÉEN AGRICOLE  
POUR LE DÉVELOPPEMENT RURAL



**Direction départementale des territoires du  
Cantal**

Mesure agroenvironnementale et climatique (MAEC)

**Notice spécifique de la mesure  
« Maintien de la richesse floristique »  
« AU\_GDT6\_HE01 »**

**du territoire « Gorges de la Truyère »**

Campagne 2021

## **1. OBJECTIFS DE LA MESURE**

---

La mesure AU\_GDT6\_HE01 est composée de l'engagement unitaire HERBE07.

L'objectif de cette opération à obligation de résultat est le maintien des prairies permanentes riches en espèces floristiques qui sont à la fois des habitats naturels et des habitats d'espèces produisant un fourrage de qualité et souple d'utilisation.

La préservation de leur biodiversité passe par le non-retournement des surfaces, une fréquence d'utilisation faible (1 à 2 fauches annuelles et 2 à 3 passages du troupeau), une première utilisation plutôt tardive et une fertilisation limitée.

Les modes d'exploitations peuvent varier d'une région à l'autre ou d'une année à l'autre. Cette opération permet aux exploitants d'adapter leurs pratiques à ces spécificités locales et aux variations annuelles tout en garantissant le maintien de la richesse biologique. Il s'agit ainsi de fixer un objectif de résultats en termes de diversité floristique obtenue.

Cette opération ne peut être mobilisée que sur les territoires sur lesquels il existe une menace de banalisation des couverts prairiaux et où la reconquête de la biodiversité ou son maintien nécessite un effort particulier.

Pour le site Natura 2000 des Gorges de la Truyère, cette mesure a pour principal objectif de maintenir les prairies riches en fleurs, sources de graines et d'insectes entrant dans l'alimentation des espèces d'oiseaux listées à l'annexe 1 de la Directive Oiseaux ou dans celle de leurs proies.

## **2. MONTANT DE LA MESURE**

---

En contrepartie du respect de l'ensemble des points du cahier des charges de la mesure, **une aide de 66,01 € par hectare engagé** vous sera versée l'année de l'engagement.

Votre engagement est susceptible d'être plafonné selon les modalités définies par les cofinanceurs nationaux. Pour les crédits du ministère de l'Agriculture, le montant d'aide maximum par bénéficiaire est indiqué par arrêté préfectoral. Les plafonds sont précisés, le cas échéant, dans la notice territoire.

## **3. CONDITIONS SPECIFIQUES D'ELIGIBILITE A LA MESURE**

---

Le respect des critères suivants conditionne l'éligibilité à la mesure. Ces conditions d'éligibilité **doivent être respectées durant toute la durée de l'engagement. Leur non-respect entraîne le remboursement de l'ensemble de l'annuité versée.**

### **3.1 Conditions relatives au demandeur ou à l'exploitation**

Vous devez respecter les conditions d'éligibilité générales aux différentes MAEC, rappelées dans la notice nationale d'information sur les MAEC et l'agriculture biologique 2015-2020 disponible sous Telepac. Aucune condition d'éligibilité spécifique supplémentaire n'est à vérifier au titre de cette mesure.

### **3.2 Conditions relatives aux éléments engagés**

Vous pouvez engager dans la mesure « AU\_GDT6\_HE01 » les surfaces en prairies permanentes riches en fleurs de votre exploitation, dans la limite du montant plafond éventuellement fixé par un cofinanceur au niveau de la mesure.

## **4. CRITERES DE SELECTION DES DOSSIERS**

---

Tous les dossiers seront soumis à la sélection suivante : les éléments devront être des éléments précédemment contractualisés et échus au 14/05/2020 ou 14/05/2021.

## **5. LE CAHIER DES CHARGES DE LA MESURE ET LE REGIME DE CONTROLE ET DE SANCTIONS**

---

L'ensemble de vos obligations doit être respecté dès le 15 mai 2021, sauf dispositions contraires dans le cahier des charges (Cf. ci-après).

Les documents relatifs à votre demande d'engagement et au respect de vos obligations doivent être conservés sur votre exploitation pendant toute la durée de votre engagement et pendant les quatre années suivantes.

Les différentes obligations du cahier des charges de la mesure AU\_GDT6\_HE01 sont décrites dans le tableau ci-dessous.

**ATTENTION** : si l'une de ces obligations n'est pas respectée, les conséquences de ce non-respect peuvent porter sur la seule année considérée (anomalie réversible), **ou bien sur l'ensemble de**

**l'engagement (anomalie définitive) - une seule année dans le cadre de ce contrat d'un an. Dans ce cas, les demandes de reversements de l'aide réglementairement exigibles peuvent atteindre des sommes importantes.** Par ailleurs, le régime de sanction est adapté selon l'importance de l'obligation (principale ou secondaire) et selon l'étendue de l'anomalie (à seuil ou totale).  
*Reportez-vous à la notice nationale d'information sur les MAEC et l'agriculture biologique 2015-2020 pour plus d'informations sur le fonctionnement du régime de sanctions.*  
*Reportez-vous à la notice nationale d'information sur les MAEC et l'agriculture biologique 2015-2020 pour plus d'informations sur le fonctionnement du régime de sanctions.*

Obligations du cahier des charges à respecter en contrepartie du paiement de l'aide	Contrôles		Sanctions		
	Modalités de contrôle	Pièces à fournir	Caractère de l'anomalie	Gravité	
				Importance de l'anomalie	Etendue de l'anomalie
Présence d'au moins 4 plantes indicatrices du bon état agro-écologique des prairies permanentes parmi la liste de 20 catégories de plantes indicatrices précisées au niveau du territoire	Sur place	Guide d'identification des plantes inclus dans la notice de la mesure	Réversible	Principale	Total
Interdiction du retournement des surfaces engagées.  La destruction notamment par le labour ou à l'occasion de travaux lourds est interdit. Le renouvellement par travail superficiel du sol n'est pas autorisé l'année de l'engagement.	Sur place : visuel et documentaire	Cahier d'enregistrement des interventions	Définitif	Principale	Totale

Obligations du cahier des charges à respecter en contrepartie du paiement de l'aide	Contrôles		Sanctions		
	Modalités de contrôle	Pièces à fournir	Caractère de l'anomalie	Gravité	
				Importance de l'anomalie	Etendue de l'anomalie
Interdiction d'utilisation des produits phytosanitaires, sauf traitements localisés	Sur place : visuel et documentaire	Cahier d'enregistrement des interventions	Définitif	Principale	Totale
Absence d'apport magnésiens et de chaux	Sur place : documentaire et visuel (absence de traces d'épandage)	Cahier d'enregistrement des interventions	Réversible	Secondaire	Totale
Enregistrement des interventions	Sur place : documentaire	Cahier d'enregistrement des interventions	Réversible aux premier et deuxième constats. Définitif au troisième constat.	Secondaire (si le défaut d'enregistrement ne permet pas de vérifier une des autres obligations, cette dernière sera considérée en anomalie)	Totale

Conformément à la réglementation européenne, en cas de modification des normes et exigences ou obligations réglementaires, ou pour permettre l'adaptation au cadre réglementaire de la période de programmation suivante, une clause de révision pourra être appliquée.

#### 6 : définitions et autres informations utiles

- Les surfaces en prairies et pâturages permanents sont corrigées par la méthode du prorata (les surfaces admissibles résultent de l'application du prorata 1er pilier). Celle-ci est explicitée dans le *guide national d'aide à la déclaration de la catégorie d'admissibilité des prairies et pâturages permanents* disponible sous Telepac.
- La tenue du **cahier d'enregistrement des interventions** constitue une pièce indispensable du contrôle. Aussi, **l'absence ou la non-tenue** de ce cahier le jour du contrôle se traduira par l'application du régime de sanctions, qui peut aller **jusqu'au remboursement total de l'aide, même si ce cahier ne doit comporter que des valeurs nulles.**

Il comprendra au minimum, pour chacune des parcelles engagées :

- Identification de l'élément engagé (n° de l'ilot, parcelle ou partie de parcelle ou groupe de parcelles, telle que localisé sur le registre parcellaire graphique (RPG) de la déclaration de surfaces) ;
- Fauche ou broyage : date(s), matériel utilisé, modalités (notamment si fauche centrifuge) ;
- Pâturage : dates d'entrées et de sorties par parcelle, nombre d'animaux et d'UGB correspondantes ;
- Fertilisation des surface : date, produit, quantités
- Traitement phytosanitaires des surfaces : date, produit, quantités (0, hors traitements localisés)

• **Indication du bon équilibre agro-écologique d'une parcelle**

Au sein de la parcelle engagée, au moins 4 plantes indicatrices doivent être présentes sur chaque tiers de celle-ci. Ces plantes sont issues d'une liste locale de 20 catégories de plantes indicatrices (espèces ou genres), sélectionnées à partir de la liste nationale. Ce sont les suivantes :

N°1	Liondents, Épervières ou Crépis	<i>Leontodon sp.</i> ; <i>Hieracium sp.</i> ; <i>Crepis sp.</i>
N°2	Petites Oseilles	<i>Rumex acetosa</i> ; <i>Rumex acetosella</i>

Pour la catégorie nationale « fréquence moyenne » :

N°7	Grande Marguerite	<i>Leucanthemum vulgare</i>
N°8	Centaurées ou Sératules	<i>Centaurea sp.</i> ; <i>Serratula tinctoria</i>
N°9	Lotiers	<i>Lotus sp.</i>
N°10	Gesses, Vesces, Luzernes sauvages	<i>Lathyrus sp.</i> ; <i>Vicia sp.</i> ; <i>Medicago lupulina</i> ; <i>Medicago falcate</i> ; <i>Medicago minima</i>

Pour la catégorie nationale « fréquence moyenne » :

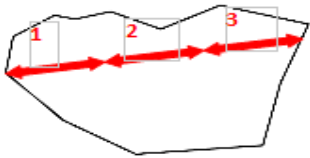
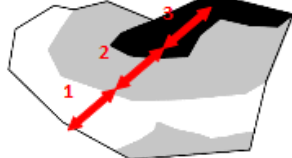

N°14	Silènes	<i>Lychnis flos-cuculi</i> ; <i>Silene sp. sauf Silene vulgaris et Silene latifolia</i>
N°15	Narcisses, Jonquilles	<i>Narcissus sp.</i>
N°16	Renouée Bistorte	<i>Polygonum bistorta</i>
N°18	Raiponces	<i>Phyteuma orbiculare</i> ; <i>Phyteuma spicatum</i>
N°19	Pimprenelle, Sanguisorbe	<i>Sanguisorba minor</i> ; <i>Sanguisorba officinalis</i>
N°20	Campanules	<i>Campanula sp.</i>
N°21	Knauties, Scabieuses, Succises	<i>Knautia sp.</i> ; <i>Succisa pratensis</i> ; <i>Scabiosa sp.</i>
N°22	Salsifis, Scorsonères	<i>Tragopogon sp.</i> ; <i>Scorzonera humilis</i>
N°24	Sauges	<i>Salvia pratensis</i>
N°25	Thyms, Origans	<i>Thymus sp.</i> ; <i>Origanum vulgare</i>
N°27	Orchidées, Œillets	<i>Orchidaceae</i> ; <i>Dianthus sp.</i>
N°28	Polygales	<i>Polygala vulgaris</i>
N°29	Genêts gazonnants	<i>Genista sp.</i>
N°32	Anthyllides, Vulnéraires	<i>Anthyllis sp.</i>

Un guide d'identification de ces plantes avec un référentiel photographique (avec et sans fleur pour chaque espèce indicatrice) est fourni aux exploitants et contrôleurs, annexée à cette fiche.

Ces plantes doivent se retrouver sur chaque tiers de parcelle. Il n'est pas nécessaire de retrouver dans chaque tiers les mêmes plantes. La méthode de contrôle est explicitée en annexe.

### Méthode de contrôle :

Vérification, selon la diagonale la plus longue, de l'état des surfaces sur chaque tiers à partir des indicateurs de résultats. Cette méthode d'inspection permet d'exclure les bords de champ, plus riches en biodiversité et de tenir compte de l'hétérogénéité des parcelles :

<input type="checkbox"/> 1 <sup>er</sup> cas : la végétation est homogène	<input type="checkbox"/> 2 <sup>ème</sup> cas : la végétation est hétérogène et répartie selon un gradient	<input type="checkbox"/> 3 <sup>ème</sup> cas : la végétation est hétérogène formant une mosaïque
Réalisation des observations sur chaque tiers le long de la diagonale la plus longue.	Réalisation des observations sur chaque tiers le long d'une diagonale de façon à rendre compte de chaque type de végétation.	Réalisation des observations en trois tiers le long d'un cheminement de façon à rendre compte de chaque type de végétation.
		



UNION EUROPÉENNE

FONDS EUROPÉEN AGRICOLE  
POUR LE DÉVELOPPEMENT RURAL



Direction Départementale des Territoires du  
Cantal

Mesure agroenvironnementale et climatique (MAEC)

## Notice spécifique de la mesure « Retard de Fauche sur prairies » « AU\_GDT6\_HE02 »

du territoire « Gorges de la Truyère »

Campagne 2021

### 1. OBJECTIFS DE LA MESURE

---

La mesure AU\_GDT6\_HE02 est composée de l'engagement unitaire HERBE06.

L'objectif de cette opération est de permettre aux espèces végétales et animales inféodées aux surfaces en herbe entretenues par la fauche, d'accomplir leurs cycles reproductifs (fructification des plantes, nidification pour les oiseaux) dans un objectif de maintien de la biodiversité. Selon l'espèce visée, il est indispensable de définir la période durant laquelle toute intervention mécanique est interdite afin d'atteindre l'objectif.

La conservation de zones non fauchées ou fauchées avec un retard de 15 à 30 jours est très intéressante, spécialement en bordure des parcelles et des éléments fixes pour la fauche centrifuge. Cela pourra être pris en compte dans le cadre du diagnostic d'exploitation pour définir les localisations pertinentes des parcelles ou parties de parcelles éligibles et la période d'interdiction d'intervention mécanique.

La période de fauche dans les prairies naturelles est ici autorisée à partir du 28 juin. Ce retard permet à la fois :

- la fructification de plantes à fleurs et de certaines graminées (alimentation des espèces granivores et des proies),
- *et de laisser plus de temps pour l'élevage des jeunes oiseaux nichant au sol dans les prairies comme l'Alouette lulu ou le Busard Saint-Martin.*

### 2. MONTANT DE LA MESURE

---

En contrepartie du respect de l'ensemble des points du cahier des charges de la mesure, **une aide de 222,86 € par hectare engagé** vous sera versée l'année de l'engagement.

Votre engagement est susceptible d'être plafonné selon les modalités définies par les cofinanceurs nationaux. Pour les crédits du ministère de l'Agriculture, le montant d'aide maximum par bénéficiaire est indiqué par arrêté préfectoral. Les plafonds sont précisés, le cas échéant, dans la notice territoire.

### **3. CONDITIONS SPECIFIQUES D'ELIGIBILITE A LA MESURE**

---

Le respect des critères suivants conditionne l'éligibilité à la mesure. Ces conditions d'éligibilité **doivent être respectées durant toute la durée de l'engagement. Leur non-respect entraîne le remboursement de l'ensemble de l'annuité versée.**

#### **3.1 Conditions relatives au demandeur ou à l'exploitation**

En plus des conditions d'éligibilité générales aux différentes MAEC, rappelées dans la notice nationale d'information sur les MAEC et l'agriculture biologique 2015-2020 disponible sous Telepac, vous devez réaliser un diagnostic d'exploitation au plus tard le 1<sup>er</sup> juillet de l'année de la demande afin de localiser les zones ou parcelles où seront appliqués le retard de fauche afin de favoriser la fructification des plantes à fleurs et de respecter les potentielles zones de nidification de l'Alouette lulu et du Busard Saint-Martin. Vous devez joindre ce diagnostic à votre demandes d'aides PAC lors de votre engagement dans la mesure. Si le diagnostic n'est pas réalisé à la date du 15 mai, vous pouvez tout de même effectuer votre demande d'aides. Elle ne sera recevable que si vous transmettez les pièces justificatives au plus tard le 15 septembre de l'année de votre demande.

#### **3.2 Conditions relatives aux éléments engagés**

Vous pouvez engager dans la mesure « AU\_GTD6\_HE02 » les surfaces en herbe fauchées de votre exploitation, dans la limite du montant plafond éventuellement fixé par un cofinanceur au niveau de la mesure.

### **4. CRITERES DE SELECTION DES DOSSIERS**

---

Tous les dossiers seront soumis à la sélection suivante : les éléments devront être des éléments précédemment contractualisés et échus au 14/05/2020 ou 14/05/2021.

### **5. LE CAHIER DES CHARGES DE LA MESURE ET LE REGIME DE CONTROLE ET DE SANCTIONS**

---

L'ensemble de vos obligations doit être respecté dès le 15 mai 2021, sauf dispositions contraires dans le cahier des charges (Cf. ci-après).

Les documents relatifs à votre demande d'engagement et au respect de vos obligations doivent être conservés sur votre exploitation pendant toute la durée de votre engagement et pendant les quatre années suivantes.

Les différentes obligations du cahier des charges de la mesure AU\_GDT6\_HE02 sont décrites dans le tableau ci-dessous.



**ATTENTION** : si l'une de ces obligations n'est pas respectée, les conséquences de ce non-respect peuvent porter sur la seule année considérée (anomalie réversible), **ou bien sur l'ensemble de l'engagement (anomalie définitive) - une seule année dans le cadre de ce contrat d'un an. Dans ce cas, les demandes de reversements de l'aide réglementairement exigibles peuvent atteindre des sommes importantes.** Par ailleurs, le régime de sanction est adapté selon l'importance de l'obligation (principale ou secondaire) et selon l'étendue de l'anomalie (à seuil ou totale).  
*Reportez-vous à la notice nationale d'information sur les MAEC et l'agriculture biologique 2015-2020 pour plus d'informations sur le fonctionnement du régime de sanctions.*

Obligations du cahier des charges à respecter en contrepartie du paiement de l'aide	Contrôles		Sanctions		
	Modalités de contrôle	Pièces à fournir	Caractère de l'anomalie	Gravité	
				Importance de l'anomalie	Etendue de l'anomalie
La fauche est autorisée à partir du 28 juin (respecter un retard de fauche de 40 jours par rapport à la date de fauche habituelle du territoire fixée au 18 mai)	Sur place : visuel et documentaire	Cahier d'enregistrement des interventions	Réversible	Principale	A seuil : par tranche de jours d'écart par rapport à la date limite (5 / 10 / 15 jours)
Respect de la localisation pertinente des zones de retard de fauche conformément au diagnostic	Sur place : visuel et documentaire	Cahier d'enregistrement des interventions et diagnostic d'exploitation présentant la localisation des zones de retard de fauche au regard de l'enjeu	Réversible	Principale	Totale

Obligations du cahier des charges à respecter en contrepartie du paiement de l'aide	Contrôles		Sanctions		
	Modalités de contrôle	Pièces à fournir	Caractère de l'anomalie	Gravité	
				Importance de l'anomalie	Etendue de l'anomalie
Interdiction du pâturage par déprimage. Si pâturage des regains : respect de la date initiale de pâturage fixée au 15 juillet à renseigner et du chargement moyen maximal de 1.6 UGB/ha	Sur place : visuel et documentaire	Cahier d'enregistrement des interventions	Réversible	Secondaire	A seuil - non-respect des dates de pâturage : par tranche de jours d'écart par rapport à la date limite (5 / 10 / 15 jours) - non-respect du taux de chargement : en fonction de l'écart par rapport au chargement prévu
Interdiction du retournement des surfaces engagées.  La destruction notamment par le labour ou à l'occasion de travaux lourds est interdit. Le renouvellement par travail superficiel du sol n'est pas autorisé l'année de l'engagement.	Sur place : visuel et documentaire	Cahier d'enregistrement des interventions	Définitif	Principale	Totale
Interdiction d'utilisation des produits phytosanitaires, sauf traitements localisés	Sur place : visuel et documentaire	Cahier d'enregistrement des interventions	Définitif	Principale	Totale

Obligations du cahier des charges à respecter en contrepartie du paiement de l'aide	Contrôles		Sanctions		
	Modalités de contrôle	Pièces à fournir	Caractère de l'anomalie	Gravité	
				Importance de l'anomalie	Etendue de l'anomalie
Enregistrement des interventions	Sur place : documentaire	Cahier d'enregistrement des interventions	Réversible aux premier et deuxième constats.  Définitif au troisième constat.	Secondaire (si le défaut d'enregistrement ne permet pas de vérifier une des autres obligations, cette dernière sera considérée en anomalie)	Totale

Conformément à la réglementation européenne, en cas de modification des normes et exigences ou obligations réglementaires, ou pour permettre l'adaptation au cadre réglementaire de la période de programmation suivante, une clause de révision pourra être appliquée.

#### 6 : définitions et autres informations utiles

- **Les surfaces en prairies et pâturages permanents** sont corrigées par la méthode du prorata (les surfaces admissibles résultent de l'application du prorata 1er pilier). Celle-ci est explicitée dans le *guide national d'aide à la déclaration de la catégorie d'admissibilité des prairies et pâturages permanents* disponible sous Telepac.
- **Calcul du taux de chargement :**
  - le taux de chargement moyen à la parcelle est le rapport entre (i) la somme des animaux herbivores pâturant sur la parcelle, multipliée par le nombre de jours de pâturage et (ii) la surface de la parcelle engagée multipliée par la durée de la période de pâturage autorisée

$\frac{\text{Somme (nombre d'UGB x nombre de jours de pâturage)}}{\text{Surface de la parcelle engagée x durée de la période de pâturage autorisée}}$
---

Pour le calcul du taux de chargement, ce sont les surfaces corrigées par la méthode du prorata qui sont utilisées.

- Les animaux pris en compte pour le chargement ou un critère d'éligibilité lié à un élevage appartiennent aux catégories suivantes :

Catégorie d'animaux	Animaux pris en compte	Conversion en UGB
BOVINS	Nombre de bovins	1 bovin de moins de 6 mois = 0,4 UGB 1 bovin de 6 mois à 2 ans = 0,6 UGB 1 bovin de plus de 2 ans ou vache ayant vêlé = 1 UGB
OVINS	Nombre d'ovins de plus d'un an ou de brebis ayant mis bas	1 ovin âgé de plus de 1 an ou une brebis ayant déjà mis bas = 0,15 UGB
CAPRINS	Nombre de chèvres mères ou caprins de plus d'un an	1 caprin âgé de plus de 1 an ou une chèvre ayant déjà mis bas = 0,15 UGB
EQUIDES	Nombre d'équidés âgés de plus de 6 mois, identifiés selon la réglementation en vigueur et non-déclarés à l'entraînement au sens des codes des courses	1 équidé de plus de 6 mois = 1 UGB
LAMAS	Nombre de lamas (mâles et femelles) âgés de plus de 2 ans	1 lama âgé de plus de 2 ans = 0,45 UGB
ALPAGAS	Nombre d'alpagas (mâles et femelles) âgés de plus de 2 ans	1 alpaga âgé de plus de 2 ans = 0,30 UGB
CERFS ET BICHES	Nombre de cerfs et biches âgés de plus de 2 ans	1 cerf ou biche âgé de plus de 2 ans = 0,33 UGB
DAIMS ET DAINES	Nombre de daims et daines âgés de plus de 2 ans	1 daim ou daine âgé de plus de 2 ans = 0,17 UGB

Le taux de chargement à la parcelle est vérifié sur la base des enregistrements du cahier de pâturage et/ou sur le comptage des animaux présents le jour du contrôle sur place.

- La tenue du **cahier d'enregistrement des interventions** constitue une pièce indispensable du contrôle. Aussi, **l'absence ou la non-tenue** de ce cahier le jour du contrôle se traduira par l'application du régime de sanctions, qui peut aller **jusqu'au remboursement total de l'aide, même si ce cahier ne doit comporter que des valeurs nulles.**

Il comprendra au minimum, pour chacune des parcelles engagées :

- Identification de l'élément engagé (n° de l'îlot, parcelle ou partie de parcelle ou groupe de parcelles, telle que localisé sur le registre parcellaire graphique (RPG) de la déclaration de surfaces) ;
- Fauche ou broyage : date(s), matériel utilisé, modalités (notamment si fauche centrifuge) ;
- Pâturage : dates d'entrées et de sorties par parcelle, nombre d'animaux.
- Pratiques phytosanitaires : dates, quantité, produit (0, hors traitements localisés)

- **Diagnostic individuel d'exploitation**

Les structures agréées pour la réalisation des diagnostics individuels d'exploitation sont les suivantes : Chambre d'Agriculture du Cantal

Le diagnostic devra établir a minima :

- les parcelles ou parties de parcelle éligibles
- la localisation des parcelles à engager
- les périodes d'interdiction d'intervention mécanique

*Valeur locale :*

*j2 (Nombre de jours entre la date de fauche à partir de laquelle la fauche est habituellement réalisée sur le territoire et la date de fin d'interdiction de fauche) : 40*

*e5 (Coefficient d'étalement de la surface engagée = part minimale de la surface totale engagée sur laquelle un retard de fauche doit être respecté chaque année) : 100*



UNION EUROPÉENNE

FONDS EUROPÉEN AGRICOLE  
POUR LE DÉVELOPPEMENT RURAL



Direction Départementale des Territoires du  
Cantal

Mesure agroenvironnementale et climatique (MAEC)

## **Notice spécifique de la mesure « Amélioration de la gestion pastorale et maintien de l'ouverture » « AU\_GDT6\_HE03 »**

### **du territoire « Gorges de la Truyère »**

Campagne 2021

#### **1. OBJECTIFS DE LA MESURE**

---

La mesure AU\_GDT6\_HE03 est composée des deux engagements HERBE09 et OUVERT02.

L'objectif de cette opération vise le maintien des zones à vocation pastorale (estives, alpages, landes, parcours, pelouses, etc.) composées d'une mosaïque de milieux (strates herbacés et ligneux bas et quelques ligneux hauts).

La richesse biologique de ces espaces est maintenue en évitant le surpâturage ou le sous pâturage. La fixation de conditions d'entretien de ces surfaces trop rigides (chargement instantané maximum et minimum, période de pâturage...) n'est pas adaptée à la préservation des milieux et peut parfois conduire à une dégradation des zones les plus fragiles ou une perte de biodiversité des zones soumises à une forte dynamique.

Cette opération a ainsi pour objectifs de s'assurer que l'ensemble des estives, landes ou parcours engagées soient utilisées de manière à lutter contre leur fermeture et de favoriser l'adaptation des conditions de pâturage à la spécificité de ces milieux, en se basant sur un plan de gestion pastorale.

L'objectif de cette opération est également de maintenir l'ouverture de parcelles dont la dynamique d'embroussaillage est défavorable à l'expression de la biodiversité (risque de fermeture de milieux remarquables herbacés gérés de manière extensive par pâturage).

En effet, dans certaines zones, le pâturage n'est pas suffisant pour entretenir le milieu (rejets ligneux et autres végétaux indésirables ou envahissants tels que les fougères induisant une perte de biodiversité). Un entretien mécanique complémentaire est donc nécessaire pour éviter la fermeture du milieu, dans un objectif paysager et de maintien de la biodiversité. Cette opération contribue également à la défense des forêts contre les risques d'incendies (DFCI) lorsqu'il est appliqué sur les zones de coupures de combustible ou représentant un fort enjeu de prévention

des risques de feux et où une action concertée de défense des forêts contre les incendies est mise en place.

La reconquête de milieux ouverts permet une large expression d'espèces animales et végétales inféodées à ce type de milieu.

## **2. MONTANT DE LA MESURE**

---

En contrepartie du respect de l'ensemble des points du cahier des charges de la mesure, **une aide de 132,69 € par hectare engagé** vous sera versée l'année de l'engagement.

Votre engagement est susceptible d'être plafonné selon les modalités définies par les cofinanceurs nationaux. Pour les crédits du ministère de l'Agriculture, le montant d'aide maximum par bénéficiaire est indiqué par arrêté préfectoral. Les plafonds sont précisés, le cas échéant, dans la notice territoire.

## **3. CONDITIONS SPECIFIQUES D'ELIGIBILITE A LA MESURE**

---

Le respect des critères suivants conditionne l'éligibilité à la mesure. Ces conditions d'éligibilité **doivent être respectées durant toute la durée de l'engagement. Leur non-respect entraîne le remboursement de l'ensemble de l'annuité versée.**

### **3.1 Conditions relatives au demandeur ou à l'exploitation**

Vous devez respecter les conditions d'éligibilité générales aux différentes MAEC, rappelées dans la notice nationale d'information sur les MAEC et l'agriculture biologique 2015-2020 disponible sous Telepac. Aucune condition d'éligibilité spécifique supplémentaire n'est à vérifier au titre de cette mesure.

### **3.2 Conditions relatives aux éléments engagés**

Vous pouvez engager dans la mesure « AU\_GDT6\_HE03 » les surfaces en herbe peu productives (parcours et landes) de votre exploitation, dans la limite du montant plafond éventuellement fixé par un cofinanceur au niveau de la mesure.

## **4. CRITERES DE SELECTION DES DOSSIERS**

---

Tous les dossiers seront soumis à la sélection suivante : les éléments devront être des éléments précédemment contractualisés et échus au 14/05/2020 ou 14/05/2021.

## **5. LE CAHIER DES CHARGES DE LA MESURE ET LE REGIME DE CONTROLE ET DE SANCTIONS**

---

L'ensemble de vos obligations doit être respecté dès le 15 mai 2021, sauf dispositions contraires dans le cahier des charges (Cf. ci-après).

Les documents relatifs à votre demande d'engagement et au respect de vos obligations doivent être conservés sur votre exploitation pendant toute la durée de votre engagement et pendant les quatre années suivantes.

Les différentes obligations du cahier des charges de la mesure AU\_GDT6\_HE03 sont décrites dans le tableau ci-dessous.

**ATTENTION** : si l'une de ces obligations n'est pas respectée, les conséquences de ce non-respect peuvent porter sur la seule année considérée (anomalie réversible), **ou bien sur l'ensemble de l'engagement (anomalie définitive) - une seule année dans le cadre de ce contrat d'un an. Dans ce cas, les demandes de versements de l'aide réglementairement exigibles peuvent atteindre des sommes importantes.** Par ailleurs, le régime de sanction est adapté selon l'importance de l'obligation (principale ou secondaire) et selon l'étendue de l'anomalie (à seuil ou totale).  
*Reportez-vous à la notice nationale d'information sur les MAEC et l'agriculture biologique 2015-2020 pour plus d'informations sur le fonctionnement du régime de sanctions.*

Obligations du cahier des charges à respecter en contrepartie du paiement de l'aide	Contrôles		Sanctions		
	Modalités de contrôle	Pièces à fournir	Caractère de l'anomalie	Gravité	
				Importance de l'anomalie	Etendue de l'anomalie
Faire actualiser, par une structure agréée, le plan de gestion pastorale sur les parcelles engagées, incluant un diagnostic initial de l'unité pastorale <b>L'actualisation du plan de gestion pastorale devra être réalisée au plus tard le 1<sup>er</sup> juillet de l'année du dépôt de la demande d'engagement.</b>	Sur place	Plan de gestion	Définitif	Principale	Totale
Mise en œuvre du plan de gestion pastoral sur les surfaces engagées <sup>1</sup>	Sur place : documentaire et visuel	Plan de gestion et cahier d'enregistrement des interventions	Réversible	Principale	Totale

<sup>1</sup>En cas de prolongation d'une année supplémentaire du contrat initial,, l'entretien par pâturage est obligatoire l'année de la prolongation.



Obligations du cahier des charges à respecter en contrepartie du paiement de l'aide	Contrôles		Sanctions		
	Modalités de contrôle	Pièces à fournir	Caractère de l'anomalie	Gravité	
				Importance de l'anomalie	Etendue de l'anomalie
Élimination mécanique ou manuelle des ligneux et autres végétaux définis comme indésirables conformément au diagnostic de territoire et précisé au paragraphe 6 selon la méthode suivante : <i>fauche ou broyage (le broyage ou le brûlage des ligneux en tas sur place sont autorisés) par gyrobroyeur ou intervention manuelle.</i>	Sur place	Programme de travaux, cahier d'enregistrement des interventions et factures éventuelles si prestation	Réversible	Principale	Totale
Réalisation des travaux d'entretien pendant la période du 16 août au 1er mars	Sur place	Cahier d'enregistrement des interventions et factures éventuelles si prestation	Réversible	Secondaire	A seuil : par tranche de jours d'écart par rapport à la date limite (5 / 10 / 15 jours)

Obligations du cahier des charges à respecter en contrepartie du paiement de l'aide	Contrôles		Sanctions		
	Modalités de contrôle	Pièces à fournir	Caractère de l'anomalie	Gravité	
				Importance de l'anomalie	Etendue de l'anomalie
Interdiction du retournement des surfaces engagées.  La destruction notamment par le labour ou à l'occasion de travaux lourds est interdit. Le renouvellement par travail superficiel du sol n'est pas autorisé l'année de l'engagement.	Administratif et sur place : visuel	Automatique d'après la déclaration de surfaces et contrôle visuel du couvert	Définitif	Principale	Totale
Interdiction d'utilisation de produits phytosanitaires sur les surfaces engagées, sauf traitements localisés	Sur place : documentaire et visuel	Visuel : absence de traces de produits phytosanitaires (selon la date du contrôle) Documentaire : sur la base du cahier d'enregistrement des interventions	Définitif	Principale	Totale
Enregistrement des interventions	Sur place : documentaire	Présence du cahier d'enregistrement des interventions et effectivité des enregistrements	Réversible aux premier et deuxième constats.  Définitif au troisième constat.	Secondaire (si le défaut d'enregistrement ne permet pas de vérifier une des autres obligations, cette dernière sera considérée en anomalie)	Totale

Conformément à la réglementation européenne, en cas de modification des normes et exigences ou obligations réglementaires, ou pour permettre l'adaptation au cadre réglementaire de la période de programmation suivante, une clause de révision pourra être appliquée.

## 6 : définitions et autres informations utiles

- Les surfaces en prairies et pâturages permanents sont corrigées par la méthode du prorata (les surfaces admissibles résultent de l'application du prorata 1er pilier). Celle-ci est explicitée dans le *guide national d'aide à la déclaration de la catégorie d'admissibilité des prairies et pâturages permanents* disponible sous Telepac.
- **Calcul du taux de chargement :**
  - le taux de chargement moyen sur les surfaces en herbe est le rapport entre (i) les animaux herbivores de l'exploitation et (ii) la surface en herbe
  - le taux de chargement moyen à la parcelle est le rapport entre (i) la somme des animaux herbivores pâturant sur la parcelle, multipliée par le nombre de jours de pâturage et (ii) la surface de la parcelle engagée multipliée par la durée de la période de pâturage autorisée

$$\frac{\text{Somme (nombre d'UGB x nombre de jours de pâturage)}}{\text{Surface de la parcelle engagée x durée de la période de pâturage autorisée}}$$

- Le taux de chargement instantané à la parcelle est le rapport entre (i) les animaux herbivores pâturant sur la parcelle et (ii) la surface de la parcelle engagée.

$$\frac{\text{Nombre d'UGB}}{\text{Surface de la parcelle engagée}}$$

Pour le calcul des taux de chargement, ce sont les surfaces corrigées par la méthode du prorata qui sont utilisées.

- **Les animaux pris en compte pour le chargement ou un critère d'éligibilité lié à un élevage appartiennent aux catégories suivantes :**

Catégorie d'animaux	Animaux pris en compte	Conversion en UGB
BOVINS	Nombre d'UGB moyennes présentes sur l'exploitation durant la campagne précédente (entre le 18 mai 2020 et le 17 mai 2021) Ce nombre est celui figurant en base de donnée nationale d'identification (BDNI).	1 bovin de moins de 6 mois = 0,4 UGB 1 bovin de 6 mois à 2 ans = 0,6 UGB 1 bovin de plus de 2 ans ou vache ayant vêlé = 1 UGB
OVINS	Nombre d'ovins de plus d'un an ou de brebis ayant mis bas	1 ovin âgé de plus de 1 an ou une brebis ayant déjà mis bas = 0,15 UGB
CAPRINS	Nombre de chèvres mères ou caprins de plus d'un an	1 caprin âgé de plus de 1 an ou une chèvre ayant déjà mis bas = 0,15 UGB
EQUIDES	Nombre d'équidés âgés de plus de 6 mois, identifiés selon la réglementation en vigueur et non-déclarés à l'entraînement au sens des codes des courses	1 équidé de plus de 6 mois = 1 UGB
LAMAS	Nombre de lamas (mâles et femelles) âgés de plus de 2 ans	1 lama âgé de plus 2 ans = 0,45 UGB

ALPAGAS	Nombre d'alpagas (mâles et femelles) âgés de plus de 2 ans	1 alpaga âgé de plus de 2 ans = 0,30 UGB
CERFS ET BICHES	Nombre de cerfs et biches âgés de plus de 2 ans	1 cerf ou biche âgé de plus de 2 ans = 0,33 UGB
DAIMS ET DAINES	Nombre de daims et daines âgés de plus de 2 ans	1 daim ou daine âgé de plus de 2 ans = 0,17 UGB

Pour les herbivores autres que bovins, les animaux doivent être présents sur l'exploitation pendant une durée de 30 jours consécutifs, incluant le 31 mars de l'année en cours. Le nombre correspondant doit être déclaré chaque année sur le formulaire de déclaration des effectifs animaux du dossier PAC.

Le taux de chargement à la parcelle est vérifié sur la base des enregistrements du cahier de pâturage et/ou sur le comptage des animaux présents le jour du contrôle sur place.

- La tenue du **cahier d'enregistrement des interventions** constitue une pièce indispensable du contrôle. Aussi, **l'absence ou la non-tenue** de ce cahier le jour du contrôle se traduira par l'application du régime de sanctions, qui peut aller **jusqu'au remboursement total de l'aide, même si ce cahier ne doit comporter que des valeurs nulles**.

Il comprendra au minimum, pour chacune des parcelles engagées :

- Identification de l'élément engagé (n° de l'îlot, parcelle ou partie de parcelle ou groupe de parcelles, telle que localisé sur le registre parcellaire graphique (RPG) de la déclaration de surfaces) ;
  - *Pâturage : dates d'entrées et de sorties par parcelle, nombre d'animaux et d'UGB correspondantes ;*
  - *Pose des clôtures, des points d'eau : dates et localisation ;*
  - *Affouragement : dates et localisation ;*
  - *Type d'intervention, dates, matériels utilisés, modalités ;*
  - *Traitements phytosanitaires des surfaces : date, produit, quantités (0, hors traitements localisés).*
- Le **plan de gestion** précise, au sein de l'unité pastorale, les surfaces nécessitant une gestion particulière sur lesquelles porte les obligations. Il sera établi par une structure agréée (Chambre d'Agriculture du Cantal), sur la base d'un diagnostic initial de ces surfaces. Son actualisation doit être établie de préférence avant le dépôt de votre demande d'engagement et dans tous les cas au plus tard le 1<sup>er</sup> juillet de l'année du dépôt de votre demande.

Le plan de gestion, correspondra au modèle concerté entre les différents acteurs .

Il comportera :

- Les modalités d'utilisation pastorale : chargement moyen sur les surfaces engagées ou effectif maximal sur l'ensemble de l'unité, niveau de consommation du tapis herbacé évitant ainsi un tri qui favorise les refus, niveau de consommation de la strate ligneuse pour assurer le renouvellement de la ressource.
- Période prévisionnelle d'utilisation pastorale (déplacement des animaux) sur l'ensemble de l'unité (en cas de présence d'espèces et/ ou de milieux particuliers sur

l'unité, report de pâturage possible), afin de s'assurer d'un temps de repos suffisant du couvert herbacé.

- Pose et dépose éventuelle de clôtures en cas de conduite en parcs tournants.
- Pâturage rationné en parcs ou par gardiennage serré avec précision des résultats attendus, (note de raclage ou autre méthode d'évaluation : les éléments objectifs de contrôle doivent être proposés).
- Installation/déplacement éventuel des points d'eau.
- Conditions dans lesquelles l'affouragement temporaire est autorisé mais interdiction d'affouragement permanent à la parcelle.
- Pratiques spécifiques en cas de présence d'espèces et/ ou de milieux particuliers sur l'unité.
- L'entretien par pâturage est obligatoire l'année de l'engagement.

Le cas échéant, ce plan de gestion individuel pourra être ajusté, par la structure agréée, annuellement ou certaines années selon les conditions climatiques.

- Le programme de travaux précise la méthode d'élimination des ligneux. Il sera établi par l'opérateur de territoire (la Chambre d'Agriculture du Cantal) sur la base d'un diagnostic de territoire.

Il comportera :

- Les espèces à éliminer. Elles pourront faire l'objet d'un référentiel photographique.
- Un taux de recouvrement ligneux à maintenir. En effet, sur certains territoires, certaines espèces ligneuses comestibles peuvent être maintenues sur la parcelle dès lors qu'une autre opération est combinée avec le « maintien de l'ouverture » (notamment l'ajustement de la pression de pâturage) afin de garantir que ces espèces se stabilisent et que le couvert végétal de la parcelle engagée conserve une valeur pastorale satisfaisante (exemple : myrtille, callune, aubépine, rosiers, noisetier, genêts...). Si cela se justifie sur un territoire, ces espèces pouvant être maintenues doivent être listées dans le cahier des charges.
- La périodicité d'élimination des rejets et autres végétaux indésirables : l'élimination est à réaliser l'année de l'engagement. En fonction de la périodicité, et donc de l'âge des ligneux correspondants, les éléments objectifs de contrôle doivent être définis (par exemple absence de ligneux, présence de ligneux de diamètre inférieur à 1 cm, ...).
- La période pendant laquelle l'élimination mécanique des rejets ligneux et autres végétaux indésirables doit être réalisée, dans le respect des périodes de reproduction de la faune et de la flore et, le cas échéant, en lien avec les objectifs du SRCE et du site Natura 2000. Une période d'interdiction d'intervention devra ainsi être fixée, d'au minimum 60 jours entre le 1er avril et le 31 juillet, sauf sur les territoires à enjeu DFCI sur lesquels l'entretien devra être réalisé avant le 30 juin.
- la méthode d'élimination mécanique en fonction de la sensibilité du milieu :
  - fauche ou broyage ;
  - export obligatoire des produits de fauche ou maintien sur place autorisé ;
  - matériel à utiliser, en particulier matériel d'intervention spécifique aux zones humides (faible portance)

*Valeur locale :*

- *Loc\_p9 (Nombre d'années sur lesquelles une élimination mécanique doit être réalisée) : 3*
- *p11 (nombre d'années sur lesquelles la gestion par pâturage est requise) : 5*



UNION EUROPÉENNE

FONDS EUROPÉEN AGRICOLE  
POUR LE DÉVELOPPEMENT RURAL



Direction départementale des territoires du  
Cantal

Mesure agroenvironnementale et climatique (MAEC)

## **Notice spécifique de la mesure « Absence de fertilisation et gestion du pâturage sur prairies » « AU\_GDT6\_ZH01 »**

**du territoire « Gorges de la Truyère »**

Campagne 2021

### **1. OBJECTIFS DE LA MESURE**

---

La mesure AU\_GDT6\_ZH01 est composée des deux engagements unitaires HERBE03 et HERBE04.

Cette opération vise l'augmentation de la diversité floristique et la préservation de l'équilibre écologique de certains milieux remarquables (prairies, tourbières, milieux humides, etc.), en interdisant la fertilisation azotée minérale et organique (hors apports éventuels par pâturage).

En effet, l'augmentation de la fertilisation des prairies a pour conséquence une homogénéisation des milieux du point de vue de la disponibilité en ressource qui a entraîné la disparition des espèces adaptées aux milieux pauvres en nutriments et le remplacement d'espèces spécialistes par des espèces généralistes. La fertilisation minérale azotée apparaît donc comme un des principaux responsables de la baisse de richesse spécifique dans les parcelles et bordures adjacentes.

Par ailleurs, la fertilisation modifie la composition fonctionnelle des communautés végétales en présence : elle favorise les espèces de grande taille, dont les tissus sont plus riches en éléments minéraux, et dont les capacités de croissance et de prélèvement des éléments minéraux sont plus élevées.

Le deuxième objectif de cette opération est d'améliorer la gestion par le pâturage de milieux remarquables, en particulier dans les zones humides (tourbières, prairies humide, etc.), en fonction des spécificités de chaque milieu, en limitant la pression de pâturage afin d'éviter la dégradation de la flore et des sols par tassement dans un objectif de maintien de la biodiversité et dans un objectif paysager.

Elle peut également permettre le maintien de l'ouverture et le renouvellement de la ressource fourragère sur des surfaces soumises à une dynamique d'embroussaillage, en évitant le sous-pâturage et le surpâturage, et contribuer ainsi à pérenniser une mosaïque d'habitats.

## **2. MONTANT DE LA MESURE**

---

En contrepartie du respect de l'ensemble des points du cahier des charges de la mesure, **une aide de 140,61 € par hectare engagé** vous sera versée l'année de l'engagement.

Votre engagement est susceptible d'être plafonné selon les modalités définies par les co-financeurs nationaux. Pour les crédits du ministère de l'Agriculture, le montant d'aide maximum par bénéficiaire est indiqué par arrêté préfectoral. Les plafonds sont précisés, le cas échéant, dans la notice territoire.

## **3. CONDITIONS SPECIFIQUES D'ELIGIBILITE A LA MESURE**

---

Le respect des critères suivants conditionne l'éligibilité à la mesure. Ces conditions d'éligibilité **doivent être respectées durant toute la durée de l'engagement. Leur non-respect entraîne le remboursement de l'ensemble de l'annuité versée.**

### **3.1 Conditions relatives au demandeur ou à l'exploitation**

Vous devez respecter les conditions d'éligibilité générales aux différentes MAEC, rappelées dans la notice nationale d'information sur les MAEC et l'agriculture biologique 2015-2020 disponible sous Telepac. Aucune condition d'éligibilité spécifique à la mesure AU\_GDT6\_ZH01 n'est à vérifier.

### **3.2 Conditions relatives aux éléments engagés**

Vous pouvez engager dans la mesure « AU\_GDT6\_ZH01 » les surfaces en prairies permanentes humides ou situées en bord de cours d'eau utilisées essentiellement pour la pâture de votre exploitation, dans la limite du montant plafond éventuellement fixé par un co-financeur au niveau de la mesure.

Les bandes tampon imposées par la réglementation nitrates et la BCAE 1 situées le long des cours d'eau ne sont pas éligibles. Les SIE situées en dehors de ces bandes tampons sont éligibles.

## **4. CRITERES DE SELECTION DES DOSSIERS**

---

Tous les dossiers seront soumis à la sélection suivante : les éléments devront être des éléments précédemment contractualisés et échus au 14/05/2020 ou 14/05/2021.

## **5. LE CAHIER DES CHARGES DE LA MESURE ET LE REGIME DE CONTROLE ET DE SANCTIONS**

---

L'ensemble de vos obligations doit être respecté dès le 15 mai 2021, sauf dispositions contraires dans le cahier des charges (Cf. ci-après).

Les documents relatifs à votre demande d'engagement et au respect de vos obligations doivent être conservés sur votre exploitation pendant toute la durée de votre engagement et pendant les quatre années suivantes.

Les différentes obligations du cahier des charges de la mesure AU\_GDT6\_ZH01 sont décrites dans le tableau ci-dessous.

**ATTENTION** : si l'une de ces obligations n'est pas respectée, les conséquences de ce non-respect peuvent porter sur la seule année considérée (anomalie réversible), **ou bien sur l'ensemble de l'engagement (anomalie définitive) - une seule année dans le cadre de ce contrat d'un an. Dans ce cas, les demandes de reversements de l'aide réglementairement exigibles peuvent atteindre des sommes importantes.** Par ailleurs, le régime de sanction est adapté selon l'importance de l'obligation (principale ou secondaire) et selon l'étendue de l'anomalie (à seuil ou totale).  
*Reportez-vous à la notice nationale d'information sur les MAEC et l'agriculture biologique 2015-2020 pour plus d'informations sur le fonctionnement du régime de sanctions.*

Obligations du cahier des charges à respecter en contrepartie du paiement de l'aide	Contrôles		Sanctions		
	Modalités de contrôle	Pièces à fournir	Caractère de l'anomalie	Gravité	
				Importance de l'anomalie	Etendue de l'anomalie
Absence totale d'apport de fertilisants azotés minéraux et organiques (y compris compost et hors apports éventuels par pâturage) <sup>1</sup>	Sur place : documentaire et visuel (absence de traces d'épandage)	Cahier d'enregistrement des interventions	Réversible	Principale	Totale
Respect du chargement maximal moyen annuel à la parcelle de 1,2 UGB/ha, sur chacune des parcelles engagées	Sur place : Documentaire ou visuel	-Cahier d'enregistrement des interventions	Réversible	Principale	A seuil : en fonction de l'écart par rapport au chargement prévu

<sup>1</sup> En cas de prolongation d'une année supplémentaire du contrat initial, l'absence de fertilisation doit être respectée l'année de la prolongation.



Obligations du cahier des charges à respecter en contrepartie du paiement de l'aide	Contrôles		Sanctions		
	Modalités de contrôle	Pièces à fournir	Caractère de l'anomalie	Gravité	
				Importance de l'anomalie	Etendue de l'anomalie
Respect du chargement minimal moyen à la parcelle de 0,25 UBG/ha, sur chacune des parcelles engagées	Sur place : Documentaire ou visuel	Cahier d'enregistrement des interventions	Réversible	Principale	A seuil : en fonction de l'écart par rapport au chargement prévu
Respect du chargement instantané maximal de 3 UGB/ha, à la parcelle, sur la période de pâturage (toute l'année), sur chacune des parcelles engagées	Sur place : Documentaire ou visuel	Cahier d'enregistrement des interventions	Réversible	Principale	A seuil : en fonction de l'écart par rapport au chargement prévu
Respect de l'absence d'apports magnésiens et de chaux et respect de la limitation de fertilisation P et K	Sur place : documentaire et visuel (absence de traces d'épandage)	Cahier d'enregistrement des interventions	Réversible	Secondaire	Totale
Interdiction du retournement des surfaces engagées.  La destruction notamment par le labour ou à l'occasion de travaux lourds est interdit. Le renouvellement par travail superficiel du sol n'est pas autorisé l'année de l'engagement.	Administratif et sur place : visuel	Automatique d'après la déclaration de surfaces et contrôle visuel du couvert	Définitif	Principale	Totale

Obligations du cahier des charges à respecter en contrepartie du paiement de l'aide	Contrôles		Sanctions		
	Modalités de contrôle	Pièces à fournir	Caractère de l'anomalie	Gravité	
				Importance de l'anomalie	Etendue de l'anomalie
Interdiction d'utilisation de produits phytosanitaires sur les surfaces engagées, sauf traitements localisés	Sur place : documentaire et visuel	Visuel : absence de traces de produits phytosanitaires (selon la date du contrôle) Documentaire : sur la base du cahier d'enregistrement des interventions	Définitif	Principale	Totale
Enregistrement des interventions	Sur place	Documentaire - présence du cahier et effectivité des enregistrements	Réversible aux premier et deuxième constats. Définitif au troisième constat.	Secondaire (si le défaut d'enregistrement ne permet pas de vérifier une des autres obligations, cette dernière sera considérée en anomalie)	Totale

Conformément à la réglementation européenne, en cas de modification des normes et exigences ou obligations réglementaires, ou pour permettre l'adaptation au cadre réglementaire de la période de programmation suivante, une clause de révision pourra être appliquée.

#### 6 : définitions et autres informations utiles

- Les surfaces en prairies et pâturages permanents sont corrigées par la méthode du prorata (les surfaces admissibles résultent de l'application du prorata 1er pilier). Celle-ci est explicitée dans le *guide national d'aide à la déclaration de la catégorie d'admissibilité des prairies et pâturages permanents* disponible sous Telepac.
- Le chargement moyen sur la période définie est calculé à partir des effectifs notés dans le cahier d'enregistrement des interventions, sur la période définie.
- **Calcul du taux de chargement :**
  - **le taux de chargement moyen à la parcelle** est le rapport entre (i) la somme des animaux herbivores pâturant sur la parcelle, multipliée par le nombre de jours de pâturage et (ii) la surface de la parcelle engagée multipliée par la durée de la période

de pâturage autorisée

$$\frac{\text{Somme (nombre d'UGB x nombre de jours de pâturage)}}{\text{Surface de la parcelle engagée x durée de la période de pâturage autorisée}}$$

- **le taux de chargement instantané à la parcelle** est le rapport entre (i) les animaux herbivores pâturant sur la parcelle et (ii) la surface de la parcelle engagée.

$$\frac{\text{Nombre d'UGB}}{\text{Surface de la parcelle engagée}}$$

Pour le calcul des taux de chargement, ce sont les surfaces corrigées par la méthode du prorata qui sont utilisées.

- **Les animaux pris en compte pour le chargement ou un critère d'éligibilité lié à un élevage appartiennent aux catégories suivantes :**

Catégorie d'animaux	Animaux pris en compte	Conversion en UGB
BOVINS	Nombre de bovins	1 bovin de moins de 6 mois = 0,4 UGB 1 bovin de 6 mois à 2 ans = 0,6 UGB 1 bovin de plus de 2 ans ou vache ayant vêlé = 1 UGB
OVINS	Nombre d'ovins de plus d'un an ou de brebis ayant mis bas	1 ovin âgé de plus de 1 an ou une brebis ayant déjà mis bas = 0,15 UGB
CAPRINS	Nombre de chèvres mères ou caprins de plus d'un an	1 caprin âgé de plus de 1 an ou une chèvre ayant déjà mis bas = 0,15 UGB
EQUIDES	Nombre d'équidés âgés de plus de 6 mois, identifiés selon la réglementation en vigueur et non-déclarés à l'entraînement au sens des codes des courses	1 équidé de plus de 6 mois = 1 UGB
LAMAS	Nombre de lamas (mâles et femelles) âgés de plus de 2 ans	1 lama âgé de plus de 2 ans = 0,45 UGB
ALPAGAS	Nombre d'alpagas (mâles et femelles) âgés de plus de 2 ans	1 alpaga âgé de plus de 2 ans = 0,30 UGB
CERFS ET BICHES	Nombre de cerfs et biches âgés de plus de 2 ans	1 cerf ou biche âgé de plus de 2 ans = 0,33 UGB
DAIMS ET DAINES	Nombre de daims et daines âgés de plus de 2 ans	1 daim ou daine âgé de plus de 2 ans = 0,17 UGB

Le taux de chargement à la parcelle est vérifié sur la base des enregistrements du cahier de pâturage et/ou sur le comptage des animaux présents le jour du contrôle sur place.

- La tenue du **cahier d'enregistrement des interventions** constitue une pièce indispensable

du contrôle. Aussi, **l'absence ou la non-teneur** de ce cahier le jour du contrôle se traduira par l'application du régime de sanctions, qui peut aller **jusqu'au remboursement total de l'aide, même si ce cahier ne doit comporter que des valeurs nulles**.

Il comprendra au minimum, pour chacune des parcelles engagées :

- Identification de l'élément engagé (n° de l'îlot, parcelle ou partie de parcelle ou groupe de parcelles, telle que localisé sur le registre parcellaire graphique (RPG) de la déclaration de surfaces) ;
- Pratiques de fertilisation des surfaces [dates, quantités, produit (0 pour les apports azotés)] ;
- Fauche ou broyage : date(s), matériel utilisé, modalités (notamment si fauche centrifuge) ;
- Pâturage : dates d'entrées et de sorties par parcelle, nombre d'animaux et d'UGB correspondantes.
- Pratiques phytosanitaires : dates, quantité, produit (0, hors traitements localisés)

La limitation du chargement moyen annuel est requise. La limitation du chargement instantané est requise.

*Valeurs locales :*

*UN (Dose d'azote totale apporté par hectare sur les prairies fertilisées pour respecter l'équilibre de la fertilisation – Arrêté GREN) = 90*

*p16 (Nombre d'années sur lesquelles l'absence de fertilisation est requise) = 5*

*p13 (Nombre d'années sur lesquelles la limitation du chargement instantané est requise) : 5*

*p15 (Nombre d'années sur lesquelles la limitation du chargement moyen annuel est requise) : 5*