



UNION EUROPÉENNE

FONDS EUROPÉEN AGRICOLE
POUR LE DÉVELOPPEMENT RURAL



Direction départementale des territoires
du Puy-de-Dôme

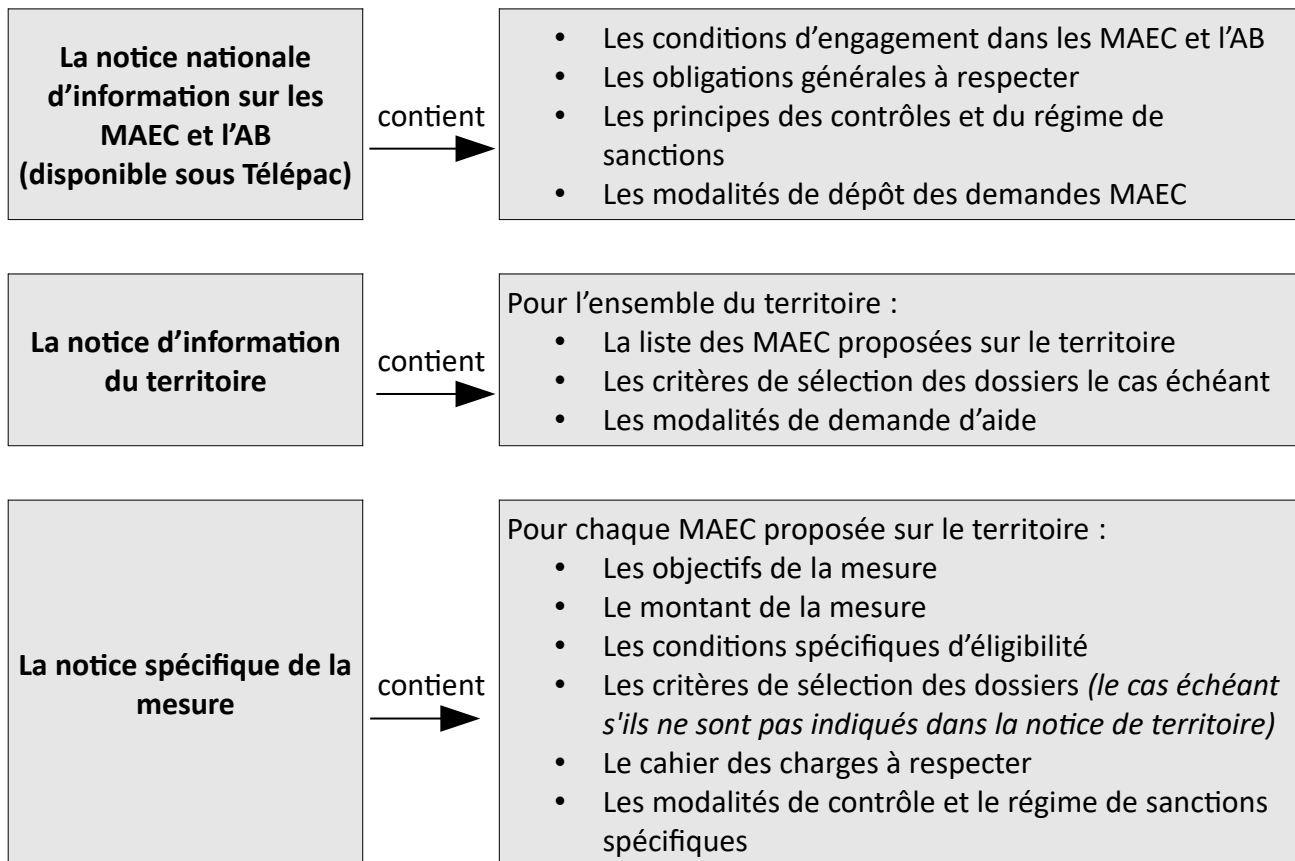
Mesure agroenvironnementale et climatique (MAEC)

Notice d'information du territoire « Veyre-Auzon-Charlet »

Campagne 2021

Accueil du public du lundi au vendredi de 8h30 à 12h00 et de 13h30 à 16h30 .
Coordonnées de la DDT : Service économie agricole – BASA – MAEC : Viviane Branchet
téléphone : 04 73 42 16 45 – 14 06
e mail : ddt-telepac@puy-de-dome.gouv.fr

Cette notice présente l'ensemble des mesures agroenvironnementales et climatiques (MAEC) proposées sur le territoire « Veyre-Auzon-Charlet - Val d'Allier » au titre de la campagne PAC 2021. Elle complète la notice nationale d'information sur les mesures agroenvironnementales et climatiques (MAEC) et les aides à l'agriculture biologique 2015-2020, disponible sous Télépac.



Les bénéficiaires de MAEC doivent respecter, comme pour les autres aides, les exigences de la conditionnalité présentées et expliquées dans les différentes fiches conditionnalité qui sont à votre disposition sous Télépac.

Lisez cette notice attentivement avant de remplir votre demande d'engagement en MAEC.

Si vous souhaitez davantage de précisions contactez votre DDT.

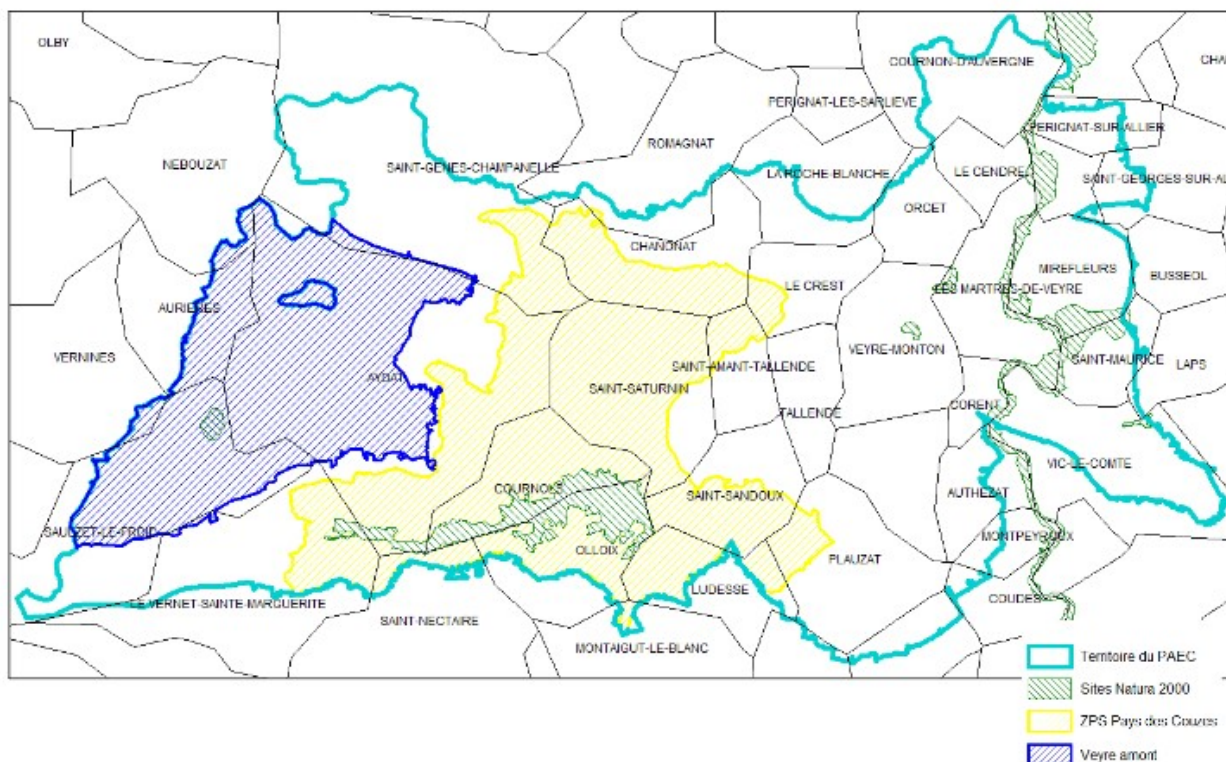
1. PÉRIMÈTRE DU TERRITOIRE « Veyre-Auzon-Charlet » (AU_VA05)

En ce qui concerne les mesures « systèmes », seules les exploitations dont 50 % au moins de la SAU est située sur un ou plusieurs territoires proposant la mesure en année 1 sont éligibles. Le cahier des charges de la mesure à respecter correspond à celle du territoire où l'exploitation a le plus de surfaces.

En ce qui concerne les mesures « localisées », pour qu'une parcelle ou un élément linéaire soit éligible à la MAEC, au moins 50 % de sa surface ou de sa longueur doit être incluse dans le territoire.

Le territoire du PAEC est divisé en 3 sous-territoires :

- la zone située en amont des lacs d'Aydat et de la Cassière et désignée «**Veyre Amont**» sur la carte ci-dessous / code territoire : AU_VAC5
- la **Zone de Protection Spéciale (ZPS) du Pays des Couzes**, incluant l'entité « Gorges de la Monne » du site Natura 2000 « Vallées et coteaux xérothermiques des Couzes et Limagnes » et l'entité «**Puy-Saint-Romain** » du site Natura 2000 « Comté d'Auvergne et Puy-Saint-Romain » : code territoire : AU_VAO5
- le site Natura 2000 « **Val d'Allier** » / code territoire: AU_VAA5



Seul le sous-territoire AU_VAO5 est ouvert en 2021 (voir liste des mesures au point 3.)

Les mesures «AU_VAO5_HE01», «AU_VAO5_HE02», «AU_VAO5_HE04», concernent uniquement les parcelles situées dans la Zone de Protection Spéciale (ZPS) du Pays des Couzes et sur le site du Puy-Saint-Romain.

Liste des communes partiellement concernées :

AYDAT, CHANONAT, CURNOLS, LE CREST, LUDESSE, MONTAIGUT-LE-BLANC, OLLOIX, PLAUZAT, SAINT-AMANT-TALLENDE, SAINT-GENES-CHAMPANELLE, SAINT-NECTAIRE, SAINT-SANDOUX, SAINT-SATURNIN, LE VERNET-SAINTE-MARGUERITE

2. RÉSUMÉ DU DIAGNOSTIC AGROENVIRONNEMENTAL DU TERRITOIRE

Le territoire du projet correspond au secteur sur lequel le Syndicat Mixte des Vallées de la Veyre et de l'Auzon anime les contrats territoriaux de la Veyre et de l'Auzon et porte un projet de contrat territorial sur le bassin du Charlet. En ce qui concerne l'ouverture aux Mesures Agro-Environnementales et Climatiques, le territoire est zoné en fonction de la nature des enjeux, qui relèvent des thématiques «eau/zones humides» et «biodiversité».

Enjeux relevant de la thématique biodiversité

Les MAEC permettant de répondre aux enjeux liés à la biodiversité sont ouvertes sur les territoires bénéficiant d'un zonage Natura 2000 et sur la Zone de Protection Spéciale du Pays des Couzes. **Zone de Protection Spéciale Oiseaux du Pays des Couzes (partie incluse dans le territoire du PAEC)**

Enjeu : préservation des pelouses, prairies et pâturages afin de maintenir des coteaux semi-ouverts riches en insectes et reptiles et favoriser la production de graines et d'invertébrés dans les écosystèmes.

Pour le Puy Saint-Romain et les gorges de la Monne : maintien du pâturage sur les landes afin d'éviter la fermeture du milieu.

3. LISTE DES MAEC PROPOSÉES SUR LE TERRITOIRE

En 2021, il ne sera pas possible d'engager de nouveaux contrats de 5 ans pour ce territoire. Seuls des nouveaux contrats d'une durée d'un an seront proposés. Ces dispositions concernent les mesures listées dans le tableau ci-dessous :

Type de couvert et/ou habitat visé	ZAP	Code de la mesure	Objectifs de la mesure	Montant/ha/an	Financement
Herbe (ZPS «oiseaux») : pelouses et zones humides mécanisables	Biodiversité	AU_VA05_HE01	Absence totale de fertilisation et ajustement de la pression de pâturage sur certaines périodes afin de maintenir ou restaurer les habitats et les zones refuges des oiseaux (repos, alimentation et nidification)	89,05 €/ha	Etat :25% FEADER : 75%
Herbe (ZPS «oiseaux») et Puy-Saint-Romain) : pelouses et landes non mécanisables	Biodiversité	AU_VA05_HE02	Gestion pastorale afin de maintenir ou restaurer les habitats et les zones refuges des oiseaux (repos, alimentation et nidification)	75,44 €/ha	Etat : 25% FEADER : 75%
Herbe (ZPS «oiseaux») : prairies fleuries	Biodiversité	AU_VA05_HE04	Maintien de la richesse floristique d'une prairie naturelle afin de maintenir la ressource alimentaire pour les oiseaux	66,01 €/ha	Etat : 25% FEADER : 75%

Une notice spécifique à chacune de ces mesures, incluant le cahier des charges à respecter, est jointe à cette notice d'information du territoire «Veyre-Auzon-Charlet». Les conditions spécifiques à respecter dans le cadre d'un nouveau contrat d'un an sont mentionnées dans ces notices.

4. MONTANTS D'ENGAGEMENT MINIMUM ET MAXIMUM

Vous ne pouvez vous engager dans une ou plusieurs MAEC de ce territoire que si votre engagement représente, au total, un montant annuel supérieur ou égal à 300 euros. Si ce montant minimum n'est pas respecté lors de votre demande d'engagement, celle-ci sera irrecevable.

Par ailleurs, le montant de votre engagement est susceptible d'être plafonné selon les modalités d'intervention des différents financeurs qui sont précisées dans la notice spécifique de chaque mesure. Si ce montant maximum est dépassé, votre demande devra être modifiée.

- les aides versées à une exploitation agricole autre qu'un groupement agricole d'exploitation en commun (GAEC) ne pourra dépasser le montant annuel de 10 000 € par bénéficiaire. En conséquence, aucun engagement qui conduirait à dépasser ce montant en première année d'engagement ne pourra être accepté.
- pour les GAEC le montant maximum des aides défini ci-dessus est multiplié par le nombre d'associés remplissant les critères individuels d'éligibilité.
- concernant les entités collectives, les aides versées par le MAA ne pourront dépasser le montant annuel de :
 - 20 000 € par entité collective pour un engagement dans une mesure système herbager pastoral ;
 - 30 000 € par entité collective pour un engagement dans une mesure système herbager pastoral combinée à une ou plusieurs MAEC à enjeu localisé.

Pour les entités collectives, le montant maximum des aides défini ci-dessus est multiplié par le nombre d'unité pastorale de l'entité (se traduisant par des numéros de cheptels distincts, et une distance entre les sites de plus de 30 km par voie routière).

5. CRITÈRES DE SÉLECTION DES DOSSIERS

Les critères de sélection permettent de prioriser les demandes d'aide au regard des capacités financières.

Un critère de sélection régional est mis en place sur la période de transition entre les deux programmations. Tous les dossiers seront soumis à la sélection suivante : les éléments devront être des éléments précédemment contractualisés et échus au 14/05/2020 ou au 14/05/2021.

6. COMMENT REMPLIR LA DEMANDE D'ENGAGEMENT POUR UNE NOUVELLE MAEC ?

Pour vous engager en 2021 dans une MAEC, vous devez obligatoirement renseigner dans Télépac les écrans nécessaires, avant le 17 mai 2021 :

- cocher la case correspondant aux MAEC 2015-2020 dans l'écran demande d'aides ;
- dessiner les éléments graphiques pour lesquels une aide est demandée (mesures surfaciques, linéaires ou ponctuelles) selon les instructions figurant dans la notice explicative de la télédéclaration des MAEC, en précisant le code de la mesure demandée ;

Le cas échéant, pour les mesures utilisant le chargement ou les effectifs animaux pour la vérification des obligations ou critères d'éligibilité :

- déclarer les effectifs animaux autres que bovins dans l'écran correspondant sur Télépac, afin que la DDT soit en mesure de calculer le chargement ou les effectifs animaux de votre exploitation.

7. CONTACTS

Opérateur :

Syndicat Mixte des Vallées de la Veyre et de l'Auzon (SMVVA)

13 Rue principale

63450 SAINT SATURNIN

Sylvie ALCOUFFE – Béatrice MALHERBE

Tel : 04.73.39.13.97



UNION EUROPÉENNE

FONDS EUROPÉEN AGRICOLE
POUR LE DÉVELOPPEMENT RURAL



Direction départementale des territoires
du Puy de Dôme

Mesure agroenvironnementale et climatique (MAEC)

Notice spécifique de la mesure
« Maintien de la qualité des prairies par absence de fertilisation et limitation du chargement »
« AU_VAO5_HE01 »
du territoire « Veyre-Auzon-Charlet »

Campagne 2021

1. OBJECTIFS DE LA MESURE

La mesure AU_VAO5_HE01 est composée des deux engagements unitaires HERBE03 et HERBE04.

Cette opération vise l'augmentation de la diversité floristique et la préservation de l'équilibre écologique de certains milieux remarquables (prairies, tourbières, milieux humides, etc.), en interdisant la fertilisation azotée minérale et organique (hors apports éventuels par pâturage).

En effet, l'augmentation de la fertilisation des prairies a pour conséquence une homogénéisation des milieux du point de vue de la disponibilité en ressource qui a entraîné la disparition des espèces adaptées aux milieux pauvres en nutriments et le remplacement d'espèces spécialistes par des espèces généralistes. La fertilisation minérale azotée apparaît donc comme un des principaux responsables de la baisse de richesse spécifique dans les parcelles et bordures adjacentes.

Par ailleurs, la fertilisation modifie la composition fonctionnelle des communautés végétales en présence : elle favorise les espèces de grande taille, dont les tissus sont plus riches en éléments minéraux, et dont les capacités de croissance et de prélèvement des éléments minéraux sont plus élevées.

Le deuxième objectif de cette opération est d'améliorer la gestion par le pâturage de milieux remarquables, en particulier dans les zones humides (tourbières, prairies humides, etc.), en fonction des spécificités de chaque milieu, en limitant la pression de pâturage afin d'éviter la dégradation de la flore et des sols par tassement dans un objectif de maintien de la biodiversité et dans un objectif paysager.

Elle peut également permettre le maintien de l'ouverture et le renouvellement de la ressource fourragère sur des surfaces soumises à une dynamique d'embroussaillage, en évitant le sous-pâturage et le surpâturage, et contribuer ainsi à pérenniser une mosaïque d'habitats.

2. MONTANT DE LA MESURE

En contrepartie du respect de l'ensemble des points du cahier des charges de la mesure, **une aide de 89,05 € par hectare engagé** vous sera versée l'année de l'engagement.

Votre engagement est susceptible d'être plafonné selon les modalités définies par les co-financeurs nationaux. Pour les crédits du ministère de l'Agriculture, le montant d'aide maximum par bénéficiaire est indiqué par arrêté préfectoral. Les plafonds sont précisés, le cas échéant, dans la notice territoire.

3. CONDITIONS SPECIFIQUES D'ELIGIBILITE A LA MESURE

Le respect des critères suivants conditionne l'éligibilité à la mesure. Ces conditions d'éligibilité **doivent être respectées durant toute la durée de l'engagement. Leur non-respect entraîne le remboursement de l'annuité versée.**

3.1 Conditions relatives au demandeur ou à l'exploitation

Vous devez respecter les conditions d'éligibilité générales aux différentes MAEC, rappelées dans la notice nationale d'information sur les MAEC et l'agriculture biologique 2015-2020 disponible sous Telepac. Aucune condition d'éligibilité spécifique à la mesure AU_VAO5_HE01 n'est à vérifier.

3.2 Conditions relatives aux éléments engagés

Vous pouvez engager dans la mesure « AU_VAO5_HE01 » les surfaces en **pelouses ou prairies permanentes humides mécanisables utilisées essentiellement par la pâture** de votre exploitation, dans la limite du montant plafond éventuellement fixé par un co-financeur au niveau de la mesure.

Les bandes tampon imposées par la réglementation nitrates et la BCAE 1 situées le long des cours d'eau ne sont pas éligibles. Les SIE situées en dehors de ces bandes tampons sont éligibles.

4. CRITERES DE SELECTION DES DOSSIERS

Tous les dossiers seront soumis à la sélection suivante : les éléments devront être des éléments précédemment contractualisés et échus au 14/05/2020 ou 14/05/2021.

5. LE CAHIER DES CHARGES DE LA MESURE ET LE REGIME DE CONTROLE ET DE SANCTIONS

L'ensemble de vos obligations doit être respecté dès le 15 mai 2021, sauf dispositions contraires dans le cahier des charges (Cf. ci-après).

Les documents relatifs à votre demande d'engagement et au respect de vos obligations doivent être conservés sur votre exploitation pendant toute la durée de votre engagement et pendant les quatre années suivantes.

Les différentes obligations du cahier des charges de la mesure AU_VAO5_HE01 sont décrites dans le tableau ci-dessous.

ATTENTION : si l'une de ces obligations n'est pas respectée, les conséquences de ce non-respect peuvent porter sur la seule année considérée (anomalie réversible), **ou bien sur l'ensemble de l'engagement (anomalie définitive) - une seule année dans le cadre de ce contrat d'un an. Dans ce cas, les demandes de reversements de l'aide réglementairement exigibles peuvent atteindre des sommes importantes.** Par ailleurs, le régime de sanction est adapté selon l'importance de l'obligation (principale ou secondaire) et selon l'étendue de l'anomalie (à seuil ou totale).
Reportez-vous à la notice nationale d'information sur les MAEC et l'agriculture biologique 2015-2020 pour plus d'informations sur le fonctionnement du régime de sanctions.

Obligations du cahier des charges à respecter en contrepartie du paiement de l'aide	Contrôles		Sanctions		
	Modalités de contrôle	Pièces à fournir	Caractère de l'anomalie	Gravité	
				Importance de l'anomalie	Etendue de l'anomalie
Absence totale d'apport de fertilisants azotés minéraux et organiques (y compris compost et hors apports éventuels par pâturage) ¹	Sur place : documentaire et visuel (absence de traces d'épandage)	Cahier d'enregistrement des interventions	Réversible	Principale	Totale
Respect du chargement maximal moyen annuel à la parcelle de 1,2 UGB/ha , sur chacune des parcelles engagées	Sur place : Documentaire ou visuel	-Cahier d'enregistrement des interventions	Réversible	Principale	A seuil : en fonction de l'écart par rapport au chargement prévu

¹ En cas de prolongation d'une année supplémentaire du contrat initial, l'absence de fertilisation doit être respectée l'année de la prolongation.

Obligations du cahier des charges à respecter en contrepartie du paiement de l'aide	Contrôles		Sanctions		
	Modalités de contrôle	Pièces à fournir	Caractère de l'anomalie	Gravité	
				Importance de l'anomalie	Etendue de l'anomalie
Respect du chargement minimal moyen à la parcelle de 0,25 UBG/ha , sur chacune des parcelles engagées	Sur place : Documentaire ou visuel	Cahier d'enregistrement des interventions	Réversible	Principale	A seuil : en fonction de l'écart par rapport au chargement prévu
Interdiction du retournement des surfaces engagées. La destruction notamment par le labour ou à l'occasion de travaux lourds est interdite. Le renouvellement par travail superficiel du sol n'est pas autorisé l'année de l'engagement.	Administratif et sur place : visuel	Automatique d'après la déclaration de surfaces et contrôle visuel du couvert	Définitif	Principale	Totale
Interdiction d'utilisation de produits phytosanitaires sur les surfaces engagées, sauf traitements localisés	Sur place : documentaire et visuel	Visuel : absence de traces de produits phytosanitaires (selon la date du contrôle) Documentaire : sur la base du cahier d'enregistrement des interventions	Définitif	Principale	Totale

Obligations du cahier des charges à respecter en contrepartie du paiement de l'aide	Contrôles		Sanctions		
	Modalités de contrôle	Pièces à fournir	Caractère de l'anomalie	Gravité	
				Importance de l'anomalie	Etendue de l'anomalie
Enregistrement des interventions	Sur place	Documentaire - présence du cahier et effectivité des enregistrements	Réversible aux premier et deuxième constats. Définitif au troisième constat.	Secondaire (si le défaut d'enregistrement ne permet pas de vérifier une des autres obligations, cette dernière sera considérée en anomalie)	Totale

Conformément à la réglementation européenne, en cas de modification des normes et exigences ou obligations réglementaires, ou pour permettre l'adaptation au cadre réglementaire de la période de programmation suivante, une clause de révision pourra être appliquée.

6 : définitions et autres informations utiles

- Les surfaces en prairies et pâturages permanents sont corrigées par la méthode du prorata (les surfaces admissibles résultent de l'application du prorata 1er pilier). Celle-ci est explicitée dans le *guide national d'aide à la déclaration de la catégorie d'admissibilité des prairies et pâturages permanents* disponible sous Telepac.
- Le chargement moyen sur la période définie est calculé à partir des effectifs notés dans le cahier d'enregistrement des interventions, sur la période définie.
- **Calcul du taux de chargement :**
 - **le taux de chargement moyen à la parcelle** est le rapport entre (i) la somme des animaux herbivores pâturant sur la parcelle, multipliée par le nombre de jours de pâturage et (ii) la surface de la parcelle engagée multipliée par la durée de la période de pâturage autorisée

$$\frac{\text{Somme (nombre d'UGB x nombre de jours de pâturage)}}{\text{Surface de la parcelle engagée x durée de la période de pâturage autorisée}}$$

- **le taux de chargement instantané à la parcelle** est le rapport entre (i) les animaux herbivores pâturant sur la parcelle et (ii) la surface de la parcelle engagée.

$$\frac{\text{Nombre d'UGB}}{\text{Surface de la parcelle engagée}}$$

Pour le calcul des taux de chargement, ce sont les surfaces corrigées par la méthode du prorata qui sont utilisées.

- **Les animaux pris en compte pour le chargement ou un critère d'éligibilité lié à un élevage appartiennent aux catégories suivantes :**

Catégorie d'animaux	Animaux pris en compte	Conversion en UGB
BOVINS	Nombre de bovins	1 bovin de moins de 6 mois = 0,4 UGB 1 bovin de 6 mois à 2 ans = 0,6 UGB 1 bovin de plus de 2 ans ou vache ayant vêlé = 1 UGB
OVINS	Nombre d'ovins de plus d'un an ou de brebis ayant mis bas	1 ovin âgé de plus de 1 an ou une brebis ayant déjà mis bas = 0,15 UGB
CAPRINS	Nombre de chèvres mères ou caprins de plus d'un an	1 caprin âgé de plus de 1 an ou une chèvre ayant déjà mis bas = 0,15 UGB
EQUIDES	Nombre d'équidés âgés de plus de 6 mois, identifiés selon la réglementation en vigueur et non-déclarés à l'entraînement au sens des codes des courses	1 équidé de plus de 6 mois = 1 UGB
LAMAS	Nombre de lamas (mâles et femelles) âgés de plus de 2 ans	1 lama âgé de plus de 2 ans = 0,45 UGB
ALPAGAS	Nombre d'alpagas (mâles et femelles) âgés de plus de 2 ans	1 alpaga âgé de plus de 2 ans = 0,30 UGB
CERFS ET BICHES	Nombre de cerfs et biches âgés de plus de 2 ans	1 cerf ou biche âgé de plus de 2 ans = 0,33 UGB
DAIMS ET DAINES	Nombre de daims et daines âgés de plus de 2 ans	1 daim ou daine âgé de plus de 2 ans = 0,17 UGB

Le taux de chargement à la parcelle est vérifié sur la base des enregistrements du cahier de pâturage et/ou sur le comptage des animaux présents le jour du contrôle sur place.

- La tenue du **cahier d'enregistrement des interventions** constitue une pièce indispensable du contrôle. Aussi, **l'absence ou la non-tenue** de ce cahier le jour du contrôle se traduira par l'application du régime de sanctions, qui peut aller **jusqu'au remboursement total de l'aide, même si ce cahier ne doit comporter que des valeurs nulles**.

Il comprendra au minimum, pour chacune des parcelles engagées :

- Identification de l'élément engagé (n° de l'îlot, parcelle ou partie de parcelle ou groupe de parcelles, telle que localisé sur le registre parcellaire graphique (RPG) de la déclaration de surfaces) ;
- Pratiques de fertilisation des surfaces [dates, quantités, produit (0 pour les apports azotés)] ;
- Fauche ou broyage : date(s), matériel utilisé, modalités (notamment si fauche centrifuge) ;
- Pâturage : dates d'entrées et de sorties par parcelle, nombre d'animaux et d'UGB correspondantes.
- Pratiques phytosanitaires : dates, quantité, produit (0, hors traitements localisés)

La limitation du chargement moyen annuel est requise. La limite du chargement instantané n'est pas requise.

Valeurs locales :

UN (Dose d'azote totale apporté par hectare sur les prairies fertilisées pour respecter l'équilibre de la fertilisation – Arrêté GREN) = 60

p16 (Nombre d'années sur lesquelles l'absence de fertilisation est requise) = 5

p13 (Nombre d'années sur lesquelles la limitation du chargement instantané est requise) : 0

p15 (Nombre d'années sur lesquelles la limitation du chargement moyen annuel est requise) : 5



UNION EUROPÉENNE

FONDS EUROPÉEN AGRICOLE
POUR LE DÉVELOPPEMENT RURAL



Direction Départementale des territoires du Puy
de Dôme

Mesure agroenvironnementale et climatique (MAEC)

Notice spécifique de la mesure

« Gestion pastorale »

« AU_VAO5_HE02 »

du territoire « Veyre – Auzon – Charlet »

Campagne 2021

1. OBJECTIFS DE LA MESURE

La mesure AU_VAO5_HE02 est composée de l'engagement unitaire HERBE 09.

L'objectif de cette opération vise le maintien des zones à vocation pastorale (estives, alpages, landes, parcours, pelouses, etc.) composées d'une mosaïque de milieux (strates herbacées et ligneux bas et quelques ligneux hauts).

La richesse biologique de ces espaces est maintenue en évitant le surpâturage ou le sous pâturage. La fixation de conditions d'entretien de ces surfaces trop rigides (chargement instantané maximum et minimum, période de pâturage...) n'est pas adaptée à la préservation des milieux et peut parfois conduire à une dégradation des zones les plus fragiles ou une perte de biodiversité des zones soumises à une forte dynamique.

Cette opération a ainsi pour objectifs de s'assurer que l'ensemble des estives, landes ou parcours engagées soient utilisées de manière à lutter contre leur fermeture et de favoriser l'adaptation des conditions de pâturage à la spécificité de ces milieux, en se basant sur un plan de gestion pastorale.

2. MONTANT DE LA MESURE

En contrepartie du respect de l'ensemble des points du cahier des charges de la mesure, **une aide de 75,44 € par hectare engagé** vous sera versée l'année de l'engagement.

Votre engagement est susceptible d'être plafonné selon les modalités définies par les cofinanceurs nationaux. Pour les crédits du ministère de l'Agriculture, le montant d'aide maximum par bénéficiaire est indiqué par arrêté préfectoral. Les plafonds sont précisés, le cas échéant, dans la notice territoire.

3. CONDITIONS SPECIFIQUES D'ELIGIBILITE A LA MESURE

Le respect des critères suivants conditionne l'éligibilité à la mesure. Ces conditions d'éligibilité **doivent être respectées durant toute la durée de l'engagement. Leur non-respect entraîne le remboursement de l'annuité versée.**

3.1 Conditions relatives au demandeur ou à l'exploitation

Vous devez respecter les conditions d'éligibilité générales aux différentes MAEC, rappelées dans la notice nationale d'information sur les MAEC et l'agriculture biologique 2015-2020 disponible sous Telepac. Aucune condition d'éligibilité spécifique supplémentaire n'est à vérifier au titre de cette mesure.

3.2 Conditions relatives aux éléments engagés

Vous pouvez engager dans la mesure « AU_VAO5_HE02 » les surfaces en pelouses ou prairies permanentes humides non mécanisables de votre exploitation, dans la limite du montant plafond éventuellement fixé par un cofinanceur au niveau de la mesure.

4. CRITERES DE SELECTION DES DOSSIERS

Tous les dossiers seront soumis à la sélection suivante : les éléments devront être des éléments précédemment contractualisés et échus au 14/05/2020 ou 14/05/2021.

5. LE CAHIER DES CHARGES DE LA MESURE ET LE REGIME DE CONTROLE ET DE SANCTIONS

L'ensemble de vos obligations doit être respecté dès le 15 mai 2021, sauf dispositions contraires dans le cahier des charges (Cf. ci-après).

Les documents relatifs à votre demande d'engagement et au respect de vos obligations doivent être conservés sur votre exploitation pendant toute la durée de votre engagement et pendant les quatre années suivantes.

Les différentes obligations du cahier des charges de la mesure AU_VAO5_HE02 sont décrites dans le tableau ci-dessous.

ATTENTION : si l'une de ces obligations n'est pas respectée, les conséquences de ce non-respect peuvent porter sur la seule année considérée (anomalie réversible), **ou bien sur l'ensemble de l'engagement (anomalie définitive) - une seule année dans le cadre de ce contrat d'un an. Dans ce cas, les demandes de reversements de l'aide réglementairement exigibles peuvent atteindre des sommes importantes.** Par ailleurs, le régime de sanction est adapté selon l'importance de l'obligation (principale ou secondaire) et selon l'étendue de l'anomalie (à seuil ou totale).
Reportez-vous à la notice nationale d'information sur les MAEC et l'agriculture biologique 2015-2020 pour plus d'informations sur le fonctionnement du régime de sanctions.

Obligations du cahier des charges à respecter en contrepartie du paiement de l'aide	Contrôles		Sanctions		
	Modalités de contrôle	Pièces à fournir	Caractère de l'anomalie	Gravité	
				Importance de l'anomalie	Etendue de l'anomalie
Faire actualiser, par une structure agréée, le plan de gestion pastorale sur les parcelles engagées, incluant un diagnostic initial de l'unité pastorale L'actualisation du plan de gestion pastorale devra être réalisée au plus tard le 1^{er} juillet de l'année du dépôt de la demande d'engagement.	Sur place	Plan de gestion	Définitif	Principale	Totale
Mise en œuvre du plan de gestion pastoral sur les surfaces engagées ¹	Sur place : documentaire et visuel	Plan de gestion et cahier d'enregistrement des interventions	Réversible	Principale	Totale
Interdiction du retournement des surfaces engagées. La destruction notamment par le labour ou à l'occasion de travaux lourds est interdite. Le renouvellement par travail superficiel du sol n'est pas autorisé l'année de l'engagement.	Administratif et sur place : visuel	Automatique d'après la déclaration de surfaces et contrôle visuel du couvert	Définitif	Principale	Totale

¹ En cas de prolongation d'une année supplémentaire du contrat initial, l'entretien par pâturage est obligatoire l'année de la prolongation.

Obligations du cahier des charges à respecter en contrepartie du paiement de l'aide	Contrôles		Sanctions		
	Modalités de contrôle	Pièces à fournir	Caractère de l'anomalie	Gravité	
				Importance de l'anomalie	Etendue de l'anomalie
Interdiction d'utilisation de produits phytosanitaires sur les surfaces engagées, sauf traitements localisés	Sur place : documentaire et visuel	Visuel : absence de traces de produits phytosanitaires (selon la date du contrôle) Documentaire : sur la base du cahier d'enregistrement des interventions	Définitif	Principale	Totale
Enregistrement des interventions	Sur place : documentaire	Présence du cahier d'enregistrement des interventions et effectivité des enregistrements	Réversible aux premier et deuxième constats. Définitif au troisième constat.	Secondaire (si le défaut d'enregistrement ne permet pas de vérifier une des autres obligations, cette dernière sera considérée en anomalie)	Totale

Conformément à la réglementation européenne, en cas de modification des normes et exigences ou obligations réglementaires, ou pour permettre l'adaptation au cadre réglementaire de la période de programmation suivante, une clause de révision pourra être appliquée.

6 : définitions et autres informations utiles

- Les surfaces en prairies et pâturages permanents sont corrigées par la méthode du prorata (les surfaces admissibles résultent de l'application du prorata 1er pilier). Celle-ci est explicitée dans le *guide national d'aide à la déclaration de la catégorie d'admissibilité des prairies et pâturages permanents* disponible sous Telepac.
- **Calcul du taux de chargement :**
 - le taux de chargement moyen sur les surfaces en herbe est le rapport entre (i) les animaux herbivores de l'exploitation et (ii) la surface en herbe

- le taux de chargement moyen à la parcelle est le rapport entre (i) la somme des animaux herbivores pâturant sur la parcelle, multipliée par le nombre de jours de pâturage et (ii) la surface de la parcelle engagée multipliée par la durée de la période de pâturage autorisée

$$\frac{\text{Somme (nombre d'UGB x nombre de jours de pâturage)}}{\text{Surface de la parcelle engagée x durée de la période de pâturage autorisée}}$$

- Le taux de chargement instantané à la parcelle est le rapport entre (i) les animaux herbivores pâturant sur la parcelle et (ii) la surface de la parcelle engagée.

$$\frac{\text{Nombre d'UGB}}{\text{Surface de la parcelle engagée}}$$

Pour le calcul des taux de chargement, ce sont les surfaces corrigées par la méthode du prorata qui sont utilisées.

- **Les animaux pris en compte pour le chargement ou un critère d'éligibilité lié à un élevage appartiennent aux catégories suivantes :**

Catégorie d'animaux	Animaux pris en compte	Conversion en UGB
BOVINS	Nombre d'UGB moyennes présentes sur l'exploitation durant la campagne précédente (entre le 18 mai 2020 et le 17 mai 2021) Ce nombre est celui figurant en base de donnée nationale d'identification (BDNI).	1 bovin de moins de 6 mois = 0,4 UGB 1 bovin de 6 mois à 2 ans = 0,6 UGB 1 bovin de plus de 2 ans ou vache ayant vêlé = 1 UGB
OVINS	Nombre d'ovins de plus d'un an ou de brebis ayant mis bas	1 ovin âgé de plus de 1 an ou une brebis ayant déjà mis bas = 0,15 UGB
CAPRINS	Nombre de chèvres mères ou caprins de plus d'un an	1 caprin âgé de plus de 1 an ou une chèvre ayant déjà mis bas = 0,15 UGB
EQUIDES	Nombre d'équidés âgés de plus de 6 mois, identifiés selon la réglementation en vigueur et non-déclarés à l'entraînement au sens des codes des courses	1 équidé de plus de 6 mois = 1 UGB
LAMAS	Nombre de lamas (mâles et femelles) âgés de plus de 2 ans	1 lama âgé de plus 2 ans = 0,45 UGB
ALPAGAS	Nombre d'alpagas (mâles et femelles) âgés de plus de 2 ans	1 alpaga âgé de plus de 2 ans = 0,30 UGB
CERFS ET BICHES	Nombre de cerfs et biches âgés de plus de 2 ans	1 cerf ou biche âgé de plus de 2 ans = 0,33 UGB
DAIMS ET DAINES	Nombre de daims et daines âgés de plus de 2 ans	1 daim ou daine âgé de plus de 2 ans = 0,17 UGB

Pour les herbivores autres que bovins, les animaux doivent être présents sur l'exploitation pendant une durée de 30 jours consécutifs, incluant le 31 mars de l'année en cours. Le nombre correspondant doit être déclaré chaque année sur le formulaire de déclaration des effectifs animaux du dossier PAC.

Le taux de chargement à la parcelle est vérifié sur la base des enregistrements du cahier de pâturage et/ou sur le comptage des animaux présents le jour du contrôle sur place.

- La tenue du **cahier d'enregistrement des interventions** constitue une pièce indispensable du contrôle. Aussi, **l'absence ou la non-tenue** de ce cahier le jour du contrôle se traduira par l'application du régime de sanctions, qui peut aller **jusqu'au remboursement total de l'aide, même si ce cahier ne doit comporter que des valeurs nulles**.

Il comprendra au minimum, pour chacune des parcelles engagées :

- Identification de l'élément engagé (n° de l'îlot, parcelle ou partie de parcelle ou groupe de parcelles, telle que localisé sur le registre parcellaire graphique (RPG) de la déclaration de surfaces) ;
 - Pâturage : dates d'entrées et de sorties par parcelle, nombre d'animaux et d'UGB correspondantes ;
 - Pose des clôtures, des points d'eau : dates et localisation ;
 - Affouragement : dates et localisation.
 - Traitements phytosanitaires des surfaces : date, produit, quantités (0, hors traitements localisés).
- Le **plan de gestion** précise, au sein de l'unité pastorale, les surfaces nécessitant une gestion particulière sur lesquelles portent les obligations. Il sera établi par une structure agréée (LPO, CEN,), sur la base d'un diagnostic initial de ces surfaces. Son actualisation doit être établie de préférence avant le dépôt de votre demande d'engagement et dans tous les cas au plus tard le 1^{er} juillet de l'année du dépôt de votre demande.

Le plan de gestion, correspondra au modèle concerté entre les différents acteurs .

Il comportera :

- Les modalités d'utilisation pastorale : chargement moyen sur les surfaces engagées ou effectif maximal sur l'ensemble de l'unité, niveau de consommation du tapis herbacé évitant ainsi un tri qui favorise les refus, niveau de consommation de la strate ligneuse pour assurer le renouvellement de la ressource.
- Période prévisionnelle d'utilisation pastorale (déplacement des animaux) sur l'ensemble de l'unité (en cas de présence d'espèces et/ ou de milieux particuliers sur l'unité, report de pâturage possible), afin de s'assurer d'un temps de repos suffisant du couvert herbacé.
- Pose et dépose éventuelle de clôtures en cas de conduite en parcs tournants.
- Pâturage rationné en parcs ou par gardiennage serré avec précision des résultats attendus, (note de raclage ou autre méthode d'évaluation : les éléments objectifs de contrôle doivent être proposés).
- Installation/déplacement éventuel des points d'eau.
- Conditions dans lesquelles l'affouragement temporaire est autorisé mais interdiction

d'affouragement permanent à la parcelle.

- Pratiques spécifiques en cas de présence d'espèces et/ ou de milieux particuliers sur l'unité.
- L'entretien par pâturage est obligatoire l'année de l'engagement.

Le cas échéant, ce plan de gestion individuel pourra être ajusté, par la structure agréée, annuellement ou certaines années selon les conditions climatiques.

Valeur locale

- *p11 (nombre d'années sur lesquelles la gestion par pâturage est requise) :-5*



UNION EUROPÉENNE

FONDS EUROPÉEN AGRICOLE
POUR LE DÉVELOPPEMENT RURAL



Direction départementale du Puy-de-Dôme

Mesure agroenvironnementale et climatique (MAEC)

Notice spécifique de la mesure
« Maintien de la richesse floristique des prairies »
« AU_VAO5_HE04 »

du territoire « Veyre-Auzon-Charlet »

Campagne 2021

1. OBJECTIFS DE LA MESURE

La mesure AU_VAO5_HE04 est composée de l'engagement unitaire HERBE 07.

L'objectif de cette opération à obligation de résultat est le maintien des prairies permanentes riches en espèces floristiques qui sont à la fois des habitats naturels et des habitats d'espèces produisant un fourrage de qualité et souple d'utilisation.

La préservation de leur biodiversité passe par le non-retournement des surfaces, une fréquence d'utilisation faible (1 à 2 fauches annuelles et 2 à 3 passages du troupeau), une première utilisation plutôt tardive et une fertilisation limitée.

Les modes d'exploitations peuvent varier d'une région à l'autre ou d'une année à l'autre. Cette opération permet aux exploitants d'adapter leurs pratiques à ces spécificités locales et aux variations annuelles tout en garantissant le maintien de la richesse biologique. Il s'agit ainsi de fixer un objectif de résultats en termes de diversité floristique obtenue.

Cette opération ne peut être mobilisée que sur les territoires sur lesquels il existe une menace de banalisation des couverts prairiaux et où la reconquête de la biodiversité ou son maintien nécessite un effort particulier.

2. MONTANT DE LA MESURE

En contrepartie du respect de l'ensemble des points du cahier des charges de la mesure, **une aide de 66,01 € par hectare engagé** vous sera versée l'année de l'engagement.

Votre engagement est susceptible d'être plafonné selon les modalités définies par les cofinanceurs nationaux. Pour les crédits du ministère de l'Agriculture, le montant d'aide maximum par bénéficiaire est indiqué par arrêté préfectoral. Les plafonds sont précisés, le cas échéant, dans la notice territoire.

3. CONDITIONS SPECIFIQUES D'ELIGIBILITE A LA MESURE

Le respect des critères suivants conditionne l'éligibilité à la mesure. Ces conditions d'éligibilité **doivent être respectées durant toute la durée de l'engagement. Leur non-respect entraîne le remboursement de l'annuité versée.**

3.1 Conditions relatives au demandeur ou à l'exploitation

Vous devez respecter les conditions d'éligibilité générales aux différentes MAEC, rappelées dans la notice nationale d'information sur les MAEC et l'agriculture biologique 2015-2020 disponible sous Telepac. Aucune condition d'éligibilité spécifique supplémentaire n'est à vérifier au titre de cette mesure.

3.2 Conditions relatives aux éléments engagés

Vous pouvez engager dans la mesure « AU_VAO5_HE04 » des surfaces en prairies permanentes de votre exploitation, dans la limite du montant plafond éventuellement fixé par un cofinanceur au niveau de la mesure.

4. CRITERES DE SELECTION DES DOSSIERS

Tous les dossiers seront soumis à la sélection suivante : les éléments devront être des éléments précédemment contractualisés et échus au 14/05/2020 ou 14/05/2021.

5. LE CAHIER DES CHARGES DE LA MESURE ET LE REGIME DE CONTROLE ET DE SANCTIONS

L'ensemble de vos obligations doit être respecté dès le 15 mai 2021, sauf dispositions contraires dans le cahier des charges (Cf. ci-après).

Les documents relatifs à votre demande d'engagement et au respect de vos obligations doivent être conservés sur votre exploitation pendant toute la durée de votre engagement et pendant les quatre années suivantes.

Les différentes obligations du cahier des charges de la mesure AU_VAO5_HE04 sont décrites dans le tableau ci-dessous.

<p>ATTENTION : si l'une de ces obligations n'est pas respectée, les conséquences de ce non-respect peuvent porter sur la seule année considérée (anomalie réversible), ou bien sur l'ensemble de l'engagement (anomalie définitive) - une seule année dans le cadre de ce contrat d'un an. Dans ce cas, les demandes de reversements de l'aide réglementairement exigibles peuvent atteindre des sommes importantes. Par ailleurs, le régime de sanction est adapté selon l'importance de l'obligation (principale ou secondaire) et selon l'étendue de l'anomalie (à seuil ou totale).</p>

Reportez-vous à la notice nationale d'information sur les MAEC et l'agriculture biologique 2015-2020 pour plus d'informations sur le fonctionnement du régime de sanctions.

Obligations du cahier des charges à respecter en contrepartie du paiement de l'aide	Contrôles		Sanctions		
	Modalités de contrôle	Pièces à fournir	Caractère de l'anomalie	Gravité	
				Importance de l'anomalie	Etendue de l'anomalie
Présence d'au moins 4 plantes indicatrices du bon état agro-écologique des prairies permanentes parmi la liste de 20 catégories de plantes indicatrices précisées au niveau du territoire	Sur place	Guide d'identification des plantes inclus dans la notice de la mesure	Réversible	Principale	Total
Interdiction du retournement des surfaces engagées. La destruction notamment par le labour ou à l'occasion de travaux lourds est interdite. Le renouvellement par travail superficiel du sol n'est pas autorisé l'année de l'engagement.	Sur place : visuel et documentaire	Cahier d'enregistrement des interventions	Définitif	Principale	Totale

Obligations du cahier des charges à respecter en contrepartie du paiement de l'aide	Contrôles		Sanctions		
	Modalités de contrôle	Pièces à fournir	Caractère de l'anomalie	Gravité	
				Importance de l'anomalie	Etendue de l'anomalie
Interdiction d'utilisation des produits phytosanitaires, sauf traitements localisés	Sur place : visuel et documentaire	Cahier d'enregistrement des interventions	Définitif	Principale	Totale
Enregistrement des interventions	Sur place : documentaire	Cahier d'enregistrement des interventions	Réversible aux premier et deuxième constats. Définitif au troisième constat.	Secondaire (si le défaut d'enregistrement ne permet pas de vérifier une des autres obligations, cette dernière sera considérée en anomalie)	Totale

Conformément à la réglementation européenne, en cas de modification des normes et exigences ou obligations réglementaires, ou pour permettre l'adaptation au cadre réglementaire de la période de programmation suivante, une clause de révision pourra être appliquée.

6 : définitions et autres informations utiles

- Les surfaces en prairies et pâturages permanents sont corrigées par la méthode du prorata (les surfaces admissibles résultent de l'application du prorata 1er pilier). Celle-ci est explicitée dans le *guide national d'aide à la déclaration de la catégorie d'admissibilité des prairies et pâturages permanents* disponible sous Telepac.
- La tenue du **cahier d'enregistrement des interventions** constitue une pièce indispensable du contrôle. Aussi, **l'absence ou la non-tenue** de ce cahier le jour du contrôle se traduira par l'application du régime de sanctions, qui peut aller **jusqu'au remboursement total de l'aide, même si ce cahier ne doit comporter que des valeurs nulles.**

Il comprendra au minimum, pour chacune des parcelles engagées :

- *Identification de l'élément engagé (n° de l'îlot, parcelle ou partie de parcelle ou groupe de parcelles, telle que localisé sur le registre parcellaire graphique (RPG) de la déclaration de surfaces) ;*

- Fauche ou broyage : date(s), matériel utilisé, modalités (notamment si fauche centrifuge) ;
 - Pâturage : dates d'entrées et de sorties par parcelle, nombre d'animaux et d'UGB correspondantes ;
 - Fertilisation des surface : date, produit, quantités
 - Traitement phytosanitaires des surfaces : date, produit, quantités (0, hors traitements localisés)
- **Indication du bon équilibre agro-écologique d'une parcelle**
 Au sein de la parcelle engagée, au moins 4 plantes indicatrices doivent être présentes sur chaque tiers de celle-ci. Ces plantes sont issues d'une liste locale de 20 catégories de plantes indicatrices (espèces ou genres), sélectionnées à partir de la liste nationale. Ce sont les suivantes :

Pour la catégorie nationale « fréquence forte » :

- N°3 Trèfles (*Trifolium sp.* sauf *Trifolium pratense*, *Trifolium repens*, *Trifolium hybridum*)
 N°5 Gaillets (*Galium sp.* sauf *Galium aparine*)

Pour la catégorie nationale « fréquence moyenne » :

- N°8 Centaurées ou Sératules (*Centaurea sp.* ; *Serratula tinctoria*)
 N°10 Gesses, Vesces ou Luzernes sauvages (*Lathyrus sp.*, *Vicia sp.*, *Medicago lupulina*, *falcate*, *minima*)
 N°11 Laïches, Luzules, Joncs ou Scirpes (*Carex sp.*, *Juncus sp.*, *Scirpus sp.*, *Luzula sp.* sauf *Juncus bufonius gr*, *Juncus effusus*)
 N°13 Saxifrage granulé ou Cardamine des prés (*Saxifraga granulata* ; *Cardamina pratensis*)

Pour la catégorie nationale « fréquence faible » :

- N°14 Silènes (*Lychnis flos-cuculi*, *Silene sp.* sauf *Silene vulgaris*)
 N°15 Narcisses, Jonquilles (*Narcissus sp.*)
 N°16 Renouée Bistorte (*Polygonum bistorta*)
 N°17 Menthes ou Reine des prés (*Mentha sp.* ; *Filipendula ulmaria*)
 N°19 Pimpinelle ou Sanguisorbe (*Sanguisorba minor*, *officinalis*)
 N°21 Knauties, Scabieuses ou Succises (*Knautia sp.* ; *Succisa pratense* ; *Scabiosa sp.*)
 N°22 Salsifis ou Scorsonères (*Tragopogon sp.* ; *Scorzonera humilis*)
 N°23 Rhinanthès (*Rhinanthus sp.*)
 N°24 Sauges (*Salvia sp.*)
 N°25 Thymes et origans (*Thymus sp.* ; *Origanum vulgare*)
 N°27 Orchidées ou Œillets (*Orchidaceaea sp.* ; *Dianthus sp.*)
 N°28 Polygales (*Polygala vulgaris*)
 N°29 Genêts gazonnants (*Genista sp.*)
 N°33 Hélianthèmes ou Fumanas (*Helianthemum sp.* ; *Fumana sp.*)

Un guide d'identification de ces plantes avec un référentiel photographique (avec et sans fleur pour chaque espèce indicatrice) est fourni aux exploitants et contrôleurs, annexé à cette fiche.

Ces plantes doivent se retrouver sur chaque tiers de parcelle. Il n'est pas nécessaire de retrouver dans chaque tiers les mêmes plantes. La méthode de contrôle est explicitée en annexe.

Méthode de contrôle :

Vérification, selon la diagonale la plus longue, de l'état des surfaces sur chaque tiers à partir des indicateurs de résultats. Cette méthode d'inspection permet d'exclure les bords de champ, plus riches en biodiversité et de tenir compte de l'hétérogénéité des parcelles :

<input type="checkbox"/> 1 ^{er} cas : la végétation est homogène	<input type="checkbox"/> 2 ^{ème} cas : la végétation est hétérogène et répartie selon un gradient	<input type="checkbox"/> 3 ^{ème} cas : la végétation est hétérogène formant une mosaïque
Réalisation des observations sur chaque tiers le long de la diagonale la plus longue.	Réalisation des observations sur chaque tiers le long d'une diagonale de façon à rendre compte de chaque type de végétation.	Réalisation des observations en trois tiers le long d'un cheminement de façon à rendre compte de chaque type de végétation.
