

# 30 000 DEPHY AVENIR !

En Auvergne-Rhône-Alpes



Première plateforme de démonstration  
présentant les techniques agronomiques  
mises en place par des agriculteurs

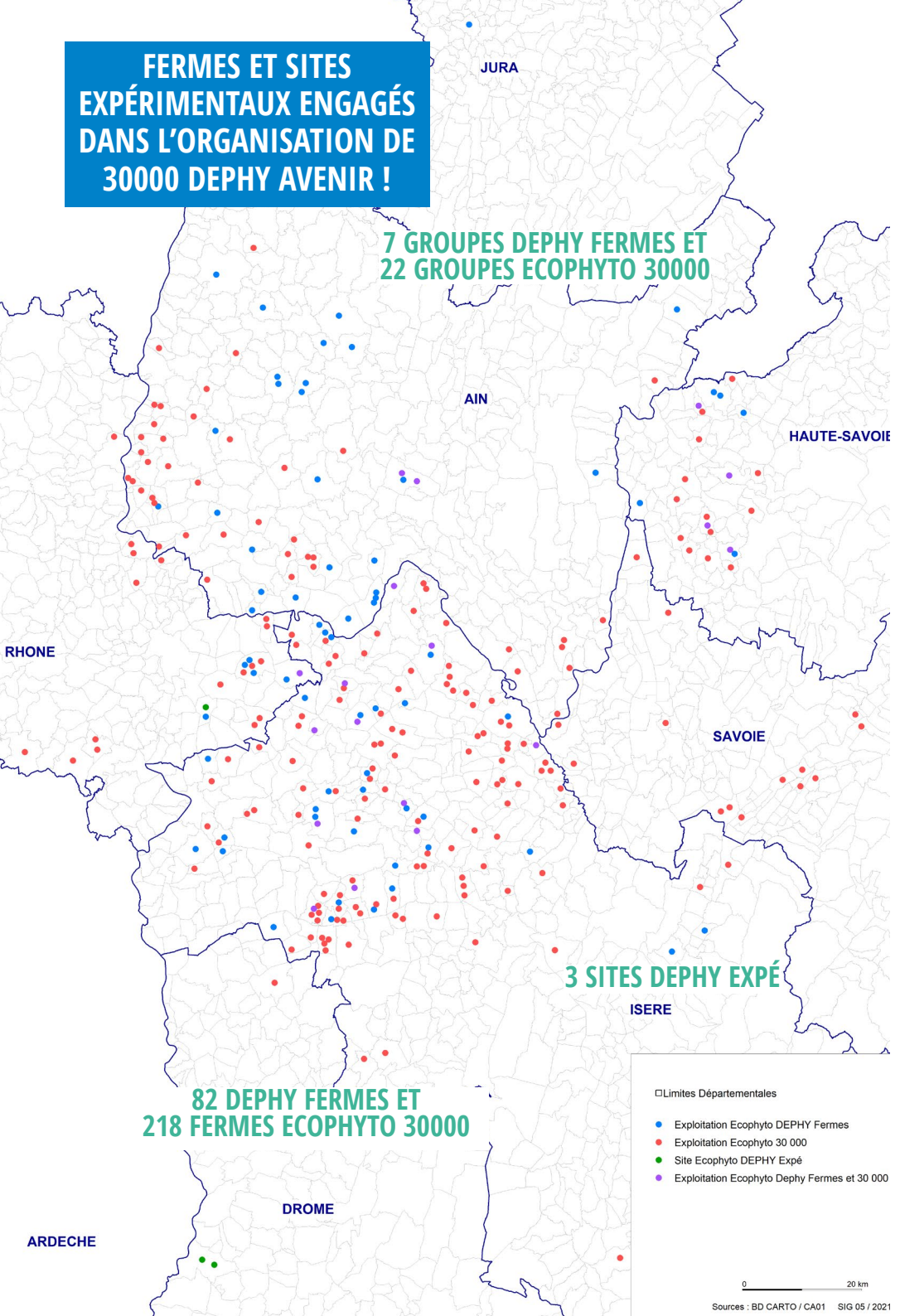
LIVRET D'ACCUEIL

JEUDI 03 JUIN 2021

LA VERPILLIÈRE (38) | FERME DE CABALE

[www.aura.chambres-agriculture.fr/30-000-dephy-avenir](http://www.aura.chambres-agriculture.fr/30-000-dephy-avenir)

# FERMES ET SITES EXPÉRIMENTAUX ENGAGÉS DANS L'ORGANISATION DE 30000 DEPHY AVENIR !



# 30 000 DEPHY AVENIR !

Action majeure du plan Ecophyto, les dispositifs DEPHY ferme, DEPHY expé et groupe 30000 ont pour finalité d'éprouver, de valoriser et de déployer les techniques et systèmes agricoles réduisant l'usage des produits phyto tout en étant performants d'un point de vue économique, environnemental et social.

Ce même réseau en Nord Rhône Alpes a décidé de présenter sur cette plateforme de démonstration les techniques mises en œuvre depuis 10 ans par les agriculteurs des réseaux 30000 et Dephy pour répondre aux attentes sociétales : diminuer le recours aux produits phytosanitaires.

Pour ce faire un réseau national mobilisant les partenaires de la recherche, du développement et du transfert a été construit.

Ces techniques ont permis de diminuer les IFT (indicateurs de fréquences de traitement) d'environ 28% sans augmentation de charges totales et des marges semi-nette en augmentation.



# PROGRAMME DE LA JOURNÉE

 10H30  
CONFÉRENCE DE PRESSE

Repas servis de  
11h30 à 14h30



**GÉRER LES ADVENTICES  
SANS HERBICIDES**  
Blé tendre

 Horaires  
de l'atelier  
- 10h45 à 12h  
- 14h15 à 15h30

p15

**ORGE - DES VARIÉTÉS  
TOLÉRANTES À LA  
JAUNISSE**

 Horaires  
de l'atelier  
- 11h30 à 12h10  
- 13h45 à 14h25  
- 15h15 à 14h55

p8

**RÉDUIRE LES PHYTOS  
DANS LA CONDUITE  
DU BLÉ**

 Horaires  
de l'atelier  
- 10h à 10h40  
- 13h à 13h40  
- 14h30 à 15h10

p7

**GÉRER LES ADVENTICES  
SANS HERBICIDES**  
Soja, tournesol, maïs  
Binage, herse étrille, rotoétrille

 Horaires  
de l'atelier  
- 10h45 à 12h  
- 14h15 à 15h30

p11

**ECOPHYTO**

 Horaires  
de l'atelier  
Toute  
la  
journée

p6



 ACCUEIL  
INFOS

ENTRÉE

←  
MOISSONNEUSE  
BATTEUSE  
→

←  
DÉSHERBINEUSE  
→



**COUVERTS  
VÉGÉTAUX  
MULTI-SERVICES**

 Horaires  
de l'atelier  
- 10h45 à 11h25  
- 13h à 13h40  
- 14h30 à 15h10

p12

**VIE BIOLOGIQUE  
DU SOL**

 Horaires  
de l'atelier  
- 10h à 10h40  
- 11h30 à 12h10  
- 13h45 à 14h25  
- 15h15 à 15h55

p14

**PRAIRIES  
MULTI-ESPÈCES**

 Horaires  
de l'atelier  
- 10h45 à 11h25  
- 13h à 13h40  
- 14h30 à 15h10

p13

**AUTONOMIE  
ALIMENTAIRE**

 Horaires  
de l'atelier  
- 10h à 10h40  
- 11h30 à 12h10  
- 13h45 à 14h25

p16

**SOJA : SEMIS  
DIRECT SOUS  
COUVERT ROULÉ  
SANS HERBICIDE**

 Horaires  
de l'atelier  
- 10h45 à 11h25  
- 13h à 13h40  
- 15h15 à  
15h55

p9

**RÉUSSIR SON COLZA  
EN ASSOCIATION**

 Horaires  
de l'atelier  
- 11h30 à 12h10  
- 13h45 à 14h25  
- 14h30 à 15h10

p10

**BIODIVERSITÉ**

 Horaires  
de l'atelier  
- 10h à 10h40  
- 13h à 13h40  
- 15h15 à 15h55

p15

**DÉPHY EXPÉ**

 Horaires  
de l'atelier  
Toute  
la  
journée

p17

Le plan Ecophyto, qui vise à réduire les usages de produits phytopharmaceutiques de 50% d'ici 2025 et à favoriser la sortie du glyphosate d'ici 2022 pour l'ensemble des usages, se décline par ses actions structurantes :

- Agriculteurs engagés vers la transition agroécologique : DEPHY/Groupes 30 000, BSV, formation, recherche, renforcement de la place des agroéquipements, etc.

- Le réseau DEPHY FERME, des exploitations pilotes, engagées volontairement à réduire le recours aux produits phytosanitaires en conditions réelles de production représente en France, en 2020, plus de 30 000 fermes, soit 250 groupes sur toutes les filières. En Auvergne-Rhône-Alpes c'est 300 fermes pour 24 réseaux.

- Le réseau DEPHY EXPE, des sites expérimentaux pour tester des pratiques et méthodes où la prise de risque est plus conséquente et ne peut être portée par l'agriculteur représente en France, en 2020, 41 projets expérimentaux sur 200 sites. En Auvergne-Rhône-Alpes c'est 8 projets réalisés en arboriculture, grandes cultures, viticultures et multicultures.»



Aller plus loin sur  
[www.ecophytopic.fr](http://www.ecophytopic.fr)



## RÉDUIRE LES PHYTOS DANS LA CONDUITE DU BLÉ



*Je me suis installé en 2014, j'ai rapidement souhaité travailler avec la Chambre d'agriculture en intégrant le groupe DEPHY, pour réduire les produits phytosanitaires et rationaliser mes coûts.*

*Etant en système non irrigué, j'ai dû diminuer ma sole de maïs, de ce fait, j'ai intégré le tournesol. Cette diversification de la rotation m'a permis de réduire la pression des maladies dans mes parcelles. En couplant cela avec plus d'observation au champ, seul ou en groupe, l'utilisation d'un outil d'aide à la décision et un biocontrôle, j'ai pu réduire l'utilisation des fongicides. Cela me permet de réduire mes coûts, diminuer mon temps de travail et, exploitant sur des zones de captage, protéger la ressource en eau potable.*

Michael Muguet, Penol (38)  
DEPHY GC Chambre d'agriculture de l'Isère



### OBJECTIFS LIÉS À LA RÉDUCTION DES PHYTOSANITAIRES

Combiner les leviers agronomiques sur le blé pour réduire l'utilisation des produits phytosanitaires, réduire les coûts et diminuer le temps de travail.



### DESCRIPTIF DE LA TECHNIQUE

Leviers agronomiques mobilisés au cours de la culture du blé :

- Allongement et diversification de la rotation avec l'insertion de tournesol et de seigle et l'alternance de culture d'hiver et de culture d'automne.
- Intégration de couverts végétaux en interculture et double déchaumage.
- Semis tardif du blé (autour du 20/10) pour retarder la levée des vulpins et désherbage unique en post levée précoce.
- Choix de variétés tolérantes type LG Absalon ou Providence.
- Association d'un biocontrôle avec le fongicide couplé à un complément d'informations via un Outil d'Aide à la Décision fongicide.



Aller plus loin sur cette technique :  
[www.ecophytopic.fr](http://www.ecophytopic.fr)

## ORGE : DES VARIÉTÉS TOLÉRANTES À LA JAUNISSE

### OBJECTIFS LIÉS À LA RÉDUCTION DES PHYTOSANITAIRES

Faire le choix d'une variété tolérante à la virose de la jaunisse Nanisante de l'Orge (JNO), c'est un traitement insecticide évité à l'automne !

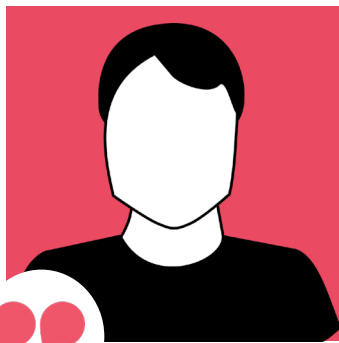
### DESCRIPTIF DE LA TECHNIQUE

Principalement transmise à l'automne par les attaques de pucerons, les symptômes ne sont réellement visibles que lors de la montaison et se traduisent par un jaunissement, voire un ralentissement de la croissance.

L'orge est l'espèce la plus impactée avec des pertes pouvant aller jusqu'à la destruction de la parcelle en cas d'attaque précoce ou de cultures stressées.

Néanmoins, plusieurs variétés sont aujourd'hui tolérantes et permettent de pallier à l'interdiction de l'imidaclopride en traitement de semence depuis 2018.

Aller plus loin sur cette technique :  
[www.ecophytopic.fr](http://www.ecophytopic.fr)



*Dans une démarche globale de réduction de l'usage des produits phytosanitaires sur notre exploitation, nous utilisons des variétés tolérantes à la JNO (RAFAELLA) depuis maintenant 3 ans. Les rendements sont bons voire très bons.*

*Même en 2020, année avec une forte pression, les rendements ont été maintenus et oscillent entre 80 et 92 q/ha selon les parcelles.*

*Louis Frier, Beaurepaire (38)  
DEPHY GC Chambre d'agriculture de l'Isère*

## SOJA : SEMIS DIRECT SOUS COUVERT ROULÉ SANS HERBICIDE

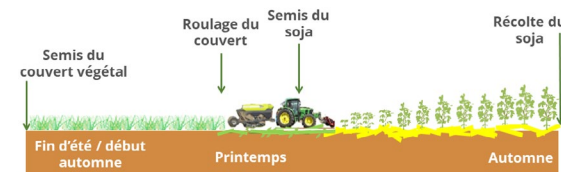
### OBJECTIFS LIÉS À LA RÉDUCTION DES PHYTOSANITAIRES

Contrôler les adventices par le couvert vivant puis le mulch et ainsi se passer d'herbicide

### DESCRIPTIF DE LA TECHNIQUE

Un couvert est semé fin de l'été (seigle, triticale pour soja ou fèverole, fèverole et seigle pour maïs). Il est roulé à floraison (aux alentours de mi-mai) et le soja ou maïs est semé directement dans le couvert roulé. Aucune intervention n'est réalisée jusqu'à la récolte.

#### Principe du semis direct sous couvert végétal



*Avec cette technique, des résultats plutôt encourageants ont été obtenus avec une production de seigle importante (entre 9 et 10t/ha), peu de mauvaises herbes et des rendements entre 15 et 20q/ha suivant les modalités. Je trouve cette technique intéressante pour plusieurs aspects :*

- *Agronomiquement, car elle permet un apport de MO au sol et a permis de réduire la pression des mauvaises herbes.*
- *Ecologiquement, certainement sur la vie du sol, mais pas suffisamment de recul pour l'évaluer.*
- *Economiquement, les résultats ont été corrects. De plus, elle permet de réduire la consommation de carburant car beaucoup moins de travail au champ.*

*Par contre, elle nécessite du matériel spécifique (semoir SD, rouleau) et aussi un accompagnement à la transition et à l'utilisation de celle-ci. Mon premier essai m'a plutôt bien plu et je suis prête à recommencer cette année.*

*Pauline Gay, Chalon (38)  
DEPHY mixte éleveurs céréaliers du Nord Isère*



Aller plus loin sur cette technique :  
[www.ecophytopic.fr](http://www.ecophytopic.fr)

# RÉUSSIR SON COLZA EN ASSOCIATION

## OBJECTIFS LIÉS À LA RÉDUCTION DES PHYTOSANITAIRES

- Perturber les ravageurs donc limiter l'utilisation des insecticides.
- Concurrencer les adventices et donc réduire les désherbants chimiques.

## DESCRIPTIF DE LA TECHNIQUE

Semer de façon précoce et idéalement simultanée, le colza et les légumineuses gélives. Ces dernières présentent l'avantage d'avoir une croissance plus lente que le colza et de posséder un système racinaire complémentaire au colza. On va alors rechercher des plantes sensibles au gel qui se dégradent pendant l'hiver et qui pourront, en outre, restituer une partie de leur azote au colza. Le choix du mélange ou de la plante compagne dépendra de l'objectif de l'agriculteur.



*Je recherchais une meilleure vigueur du colza et aussi à couvrir le sol.*

*Aujourd'hui, je considère que mon colza doit être mené de façon économe. Je sème, j'associe avec des plantes pérennes comme le trèfle violet et je vois si ça passe ou non. Si ça ne marche pas, je considère que j'ai fait un beau couvert et je peux même récolter le trèfle. J'essaye d'être opportuniste, le colza associé me permet d'avoir un autre recours si jamais la culture fonctionne mal et doit être abandonnée.*

*C'est la première année que je réussis à ce point. Les années précédentes, l'implantation était plus compliquée. Dans mes sols battants et souvent asphyxiés par l'eau, l'association avec le trèfle violet porte vraiment ses fruits. Aujourd'hui il n'y a pas photo, on couvre mieux le sol et en plus on améliore sa structure, je ne reviendrais plus en arrière. »*

Philippe Petrequin, Saint-Sorlin de Vienne (38)  
DEPHY GC Chambre d'agriculture de l'Isère

Aller plus loin sur cette technique :  
[www.ecophytopic.fr](http://www.ecophytopic.fr)



# GÉRER LES ADVENTICES SANS HERBICIDES

## OBJECTIFS LIÉS À LA RÉDUCTION DES PHYTOSANITAIRES

En bio comme en conventionnel, un certain nombre de techniques alternatives ont largement fait leurs preuves et peuvent permettre aujourd'hui de se passer de l'usage des herbicides.

## DESCRIPTIF DE LA TECHNIQUE

### Les 4 piliers du désherbage :

**La rotation :** allonger et diversifier la rotation

- Alternier cultures de printemps / cultures d'automne.
- Éviter les sols nus en hiver.
- Introduire des cultures étouffantes/nettoyantes.

**Le travail du sol :** la gestion de l'interculture

- Déchaumages printaniers et estivaux, qui permettent de lutter contre les adventices annuelles et surtout les vivaces.
- Faux-semis, pour réduire le stock grainier et décaler le développement des adventices par rapport aux cultures.
- Mise en place de couverts végétaux pour occuper l'espace.

**Les pratiques culturales à la parcelle**

- Date de semis.
- Sol réchauffé.
- Préparation de sol.
- Choix des espèces et variétés.

**Les opérations de désherbage mécanique**



*Ce que je retiens de mes 20 années d'expérience en matière de gestion des adventices sans herbicides, c'est que rien n'est jamais acquis ! Les années se suivent et ne se ressemblent pas, nous obligeant à nous adapter en permanence. Souvent, il s'en faut de très peu pour réussir ou louper ses opérations de désherbage mécanique. Ainsi au sein d'une même parcelle je descends régulièrement de mon tracteur pour vérifier la qualité et l'efficacité de mon désherbage et adapter en conséquence la vitesse d'avancement et la profondeur de travail de l'outil que j'utilise.*

*Le matériel de désherbage mécanique de plus en plus pointu et perfectionné ne doit pas nous faire oublier qu'il faut avant tout respecter certaines règles de base si l'on veut maintenir des parcelles propres : rotations, travail du sol, mais aussi conditions de passage des outils de désherbage mécanique...*

Claude Barbet, Thil (01)  
Agriculteur, DEPHY Plaine de l'Ain



Aller plus loin sur cette technique :  
[www.ecophytopic.fr](http://www.ecophytopic.fr)

# COUVERTS VÉGÉTAUX : DE MULTIPLES BÉNÉFICES

## OBJECTIFS LIÉS À LA RÉDUCTION DES PHYTOSANITAIRES

- Amélioration de la structure du sol (érosion, battance, etc).
- Piège à nitrates, entretien de la matière organique et restitution des éléments minéraux à la culture suivante.
- Production de biomasse.
- Biodiversité favorisée.
- Réduction du salissement.

## DESCRIPTIF DE LA TECHNIQUE

### Adapter son couvert à ses objectifs

- **Piège à nitrates** : limiter le risque de lessivage pendant les périodes d'intercultures.
- **Couverture des sols l'hiver** : faire perdurer ses couverts grâce à des espèces non gélives.
- **Réduction du salissement** : espèces couvrantes et compétitives.
- **Dérobées pour de la production de fourrage** : espèces à pousse rapide, adaptées au troupeau.
- **Couverts faunistiques** : couverts spécialisés chasse permettant d'offrir le gîte et le couvert.
- **Couverts mellifères** : maintien de fleurs un maximum de temps.
- **Production de biomasse** : biomasse visée pour une valorisation méthanisation.



Je pratique l'implantation de couverts depuis de nombreuses années.

Cela m'apporte de la matière organique, les vers de terre sont beaucoup plus nombreux. J'ai également constaté un retour de la biodiversité avec la présence de papillons et d'abeilles dans les parcelles en couverts. Ayant abandonné le labour en 2003, avec les couverts, j'ai trouvé un équilibre qui me permet d'améliorer l'activité de mon sol.

Patrice Grobon, St-André-de-Corcy (01)  
Groupe Ecophyto 30000 Oxyane Ain

Aller plus loin sur cette technique :  
[www.ecophytopic.fr](http://www.ecophytopic.fr)



# PRAIRIES MULTI-ESPÈCES

## OBJECTIFS LIÉS À LA RÉDUCTION DES PHYTOSANITAIRES

Réduire l'IFT pluriannuel grâce à une rotation longue et diversifiée, à plusieurs années sans traitement et à l'effet « nettoyant » des prairies pour les cultures suivantes.

## DESCRIPTIF DE LA TECHNIQUE

Semis de mélange prairial pluriannuel, en rotation avec des cultures.

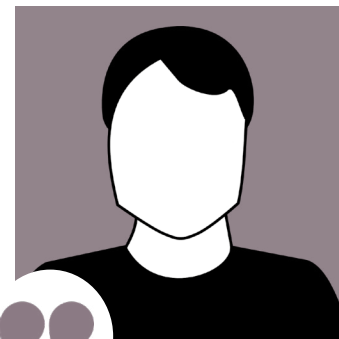
Prairies multi-espèces plus productives qu'une espèce seule.

Mélange de plusieurs espèces et variétés de graminées et légumineuses complémentaires, selon les conditions et l'usage souhaité.

Exemple : mélange St Marcellin de base (féтуque élevée, dactyle, 2 variétés de RGA, 2 variétés de trèfle blanc, lotier) complété et adapté pour une pâture en climat séchant : St Marcellin 20 kg/ha + luzerne 7 kg + sainfoin 20 kg/ha + trèfle violet 2 kg + chicorée 0.5 kg.

**Gestion des adventices par la fauche et/ou le pâturage.**

Exploitation en pâture, fauche ou mixte.



En 2017 nous avons semé 9 ha de prairies pour faire pâturer les vaches laitières avec les objectifs d'autonomie, de réduction du coût de l'alimentation et de réponse au cahier des charges IGP St Marcellin. Nous avons ajouté au mélange St Marcellin de départ du RGA ou de la luzerne et continuons à expérimenter. Nous allons vers 2 saisons de pâturage, l'une très précoce dès la fin d'hiver, l'autre à l'automne.

Ces prairies de 4-5 ans sont en rotation avec 2 cultures. Le maïs derrière nécessite 2 fois moins d'azote et, comme il est plus propre, 2 binages peuvent suffire pour le désherbage.

Laurent Douard, Ferme du lycée agricole de La Côte St André (38),  
DEPHY Terres Froides



Aller plus loin sur cette technique :  
[www.ecophytopic.fr](http://www.ecophytopic.fr)

## OBJECTIFS LIÉS À LA RÉDUCTION DES PHYTOSANITAIRES

Si le sol fonctionne : moins de stress pour le végétal car l'alimentation est régulière et moindre sensibilité aux problèmes sanitaires.

## DESCRIPTIF DE LA TECHNIQUE

Diagnostiquer l'état du sol et repertorier les organismes du sol (mégafaune, macrofaune, mésofaune, microfaune et microorganismes) grâce à différents outils :

- analyses microbiologiques et physico chimique du sol
- test bêche
- test du slip
- profil cultural...



Aller plus loin sur cette technique :  
[www.ecophytopic.fr](http://www.ecophytopic.fr)



*Cela fait un moment que je me questionne sur mes pratiques, notamment avec ma conversion en agriculture de conservation du sol depuis 2 ans.*

*Mon objectif est d'essayer de remettre de la vie dans mon sol afin de dynamiser mon système et de diminuer encore plus les intrants utilisés. Avec la réalisation de tests bêches et l'observation de vers de terre, cela me permet de suivre l'évolution de mes parcelles.*

*Cela n'est pas toujours simple de changer de système, cela demande une reconception globale ! Les échanges générés dans le cadre du groupe 30000 me permettent de découvrir de nouvelles techniques, d'échanger et de me conforter dans ces changements.*

*Philippe Magnard, Chaponnay (69)  
Groupe Ecophyto 30000 Sol'Innov*

## OBJECTIFS LIÉS À LA RÉDUCTION DES PHYTOSANITAIRES

Créer et entretenir des aménagements en bordure de champ pour favoriser les auxiliaires de cultures et permettre la **régulation naturelle des ravageurs**.

## DESCRIPTIF DE LA TECHNIQUE

Les aménagements non permanents en bord de champ peuvent être des **bandes enherbées le long des cours d'eau** mais aussi des **bordures de chemin** ou encore des **jachères spontanées**. Les implantations, hors PAC, sont à positionner en fonction de vos objectifs : **en bas de pente** pour limiter l'érosion / le ruissellement, **en connexion** avec une haie ou entre 2 parcelles pour faciliter le déplacement de la macrofaune et de l'entomofaune.

### Implantation

- Date optimale = semis d'automne, avant le 1er octobre
- Faux semis + roulage pour optimiser les conditions de levée.

- Mélange d'espèces à privilégier

### Entretien

- Entretien annuel suffisant.
- Hors période de reproduction de la faune (printemps et début d'été)
- Fauche alterne, afin de laisser des ressources et refuges en permanence à disposition des auxiliaires : une partie des bandes enherbées (printemps) puis le reste plus tard (début d'automne)
- Laisser autant que possible la « banque de graines » du sol s'exprimer : favoriser la repousse



*Ces différents éléments paysagers favorisent toutes sortes d'auxiliaires. J'observe notamment dans mes jachères, des araignées, des papillons, des sauterelles, ainsi que des oiseaux et petits mammifères.*

*Il est certain que ces auxiliaires nous donnent des « coups de main » dans la gestion des ravageurs, mais il est compliqué de quantifier ce service et de savoir quand il a lieu. En cas de forte pression sanitaire, les auxiliaires ne sont pas suffisants. Par exemple, pour les pucerons de l'automne qui apportent les viroses, le levier identifié est plutôt de décaler la date de semis. Ce ne sont pas les coccinelles à elles seules qui régleront le problème.*

*Mon objectif sur les terres que j'exploite est de protéger la nature. Si elle peut me donner un « coup de main » dans la conduite de mes cultures, ce ne sera que plus satisfaisant.*

*Nicolas Zimerli, Thil (01)  
DEPHY Plaine de l'Ain*



Aller plus loin sur cette technique :  
[www.ecophytopic.fr](http://www.ecophytopic.fr)



## OBJECTIFS LIÉS À LA RÉDUCTION DES PHYTOSANITAIRES

Objectif zéro phyto sur le méteil grâce à l'effet étouffant du mélange sur les adventices et réduction du désherbage sur le maïs suivant.

## DESCRIPTIF DE LA TECHNIQUE

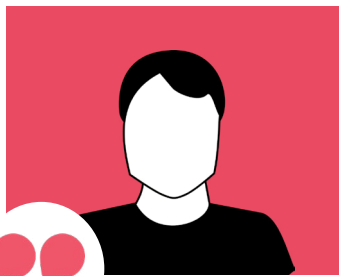
Suivant si vous souhaitez un fourrage riche en protéine ou augmenter la valeur azotée d'un concentré ou si vous souhaitez un rendement régulier pour sécuriser l'alimentation d'animaux à faibles besoins, 3 mélanges différents sont possibles :

- semis à l'automne d'un mélange de céréales + protéagineux, à dominante de protéagineux. Récolte en ensilage = Méteil protéique
- semis à l'automne d'un mélange de céréales + protéagineux. Récolte en grain en juillet = méteil grain
- semis à l'automne d'un mélange céréales + légumineuses. Récolter le plus tard possible = Méteil sécurité stock

Pas de traitement phytosanitaire



Aller plus loin sur cette technique :  
[www.ecophytopic.fr](http://www.ecophytopic.fr)



*Avec mon passage en AB, j'ai remplacé tous mes ray-grass par du méteil sécurité stock. Si j'avais su, j'aurais opéré ce changement même en conventionnel ! Les coûts de production et les rendements sont bien plus intéressants. J'atteins facilement les 8 tMS/ha. Je veille à ne pas le récolter avant le 15 mai : c'est sur les 15 premiers jours de mai que sa croissance est la plus forte ! Je déclenche la récolte quand je vois les gousses des pois remplies et que le méteil fait au moins 1 m de haut, idéalement un peu plus.*

*J'adapte l'indice de précocité de mes maïs qui suivent sur la parcelle, et avec les orages au bon moment, ce système marche bien. Cette année, je teste aussi le sorgho.*

Thierry Barbier, Le Mottier (38)  
DEPHY mixte éleveurs-céréaliers du  
Nord Isère



## OBJECTIFS LIÉS À LA RÉDUCTION DES PHYTOSANITAIRES

Evaluer la capacité du système à maîtriser le développement de la flore adventice sans herbicide. Système conduit en AB. Evaluer l'impact de l'augmentation de la diversité cultivée (couverts, associations de culture, diversité de la rotation) dans les besoins en intrants (travail du sol, engrais, eau...) tout en maintenant des performances technico-économiques satisfaisantes et stables malgré les aléas.



Evaluer la suppression du labour et de travaux du sol profonds et la maximisation de la couverture dans l'amélioration de la fertilité du sol et la diminution du temps et de la pénibilité du travail de l'agriculteur tout en maintenant des performances technico-économiques satisfaisantes et stables malgré les aléas.



## DESCRIPTIF DE LA TECHNIQUE

Combinaison de nombreux leviers agronomiques préventifs pour la gestion des adventices :

- Rotation longue avec prairie temporaire, culture d'hiver et cultures de printemps
- Travail du sol important
- Semis très tardif des cultures de printemps pour réaliser un maximum de faux semis.

Réactivité importante nécessaire pour les opérations de désherbage mécanique des cultures.

Pré-fauche tardive de la luzerne de semence.

Passages manuels importants en été sur maïs et soja pour gérer les espèces estivales : Xanthium et Datura.



Aller plus loin sur cette technique :  
[www.ecophytopic.fr](http://www.ecophytopic.fr)

## CONTACTS PAR ATELIER

## ECOPHYTO

- **Flora Ogeron**  
Chambre d'agriculture de l'Ain  
06 66 98 69 27  
flora.ogeron@ain.chambagri.fr
- **Léa Pillet**  
Chambre d'agriculture Rhône Alpes  
06 73 88 86 80  
lea.pillet@aura.chambagri.fr
- **Maylis Carré**  
Réseau CIVAM  
06 44 08 79 59  
maylis.carre@civam.org

RÉDUIRE LES PHYTOS DANS LA  
CONDUITE DU BLÉ

- **Sylvain Le Maitre**  
Maison François Cholat  
06 62 90 65 31  
sylvain.lemaitre@cholat.fr
- **Mathieu Dumas**  
Maison François Cholat  
06 82 57 35 04  
mathieu.dumas@cholat.fr

ORGE : LES VARIÉTÉS TOLÉRANTES À  
LA JAUNISSE

- **Yann JANIN**  
Chambre d'agriculture de l'Isère  
06 69 13 03 83  
yann.janin@isere.chambagri.fr

SOJA : SEMIS DIRECT SOUS COUVERT  
ROULÉ SANS HERBICIDE

- **Laetitia Masson**  
Chambre d'agriculture de l'Isère  
06 74 94 74 43  
laetitia.masson@isere.chambagri.fr

RÉUSSIR SON COLZA EN  
ASSOCIATION

- **John GUILLAUME**  
Ets Bernard  
jguillaume@ets-bernard.com  
06 10 79 57 09
- **Alexis Verniau**  
Terres Inovia  
06 76 14 91 63  
a.verniau@terresinovia.fr

GÉRER LES ADVENTICES SANS  
HERBICIDES

- **David Stephany**  
ABABIO 01  
06 21 69 09 71  
david.stephany@adabio.com
- **Alexis Verniau**  
Terres Inovia  
06 76 14 91 63  
a.verniau@terresinovia.fr

COUVERTS VÉGÉTAUX : DE  
MULTIPLES BÉNÉFICES

- **Marilou Legeay**  
Oxyane  
m.legeay@groupe-oxyane.fr  
06 11 09 45 73

## PRAIRIES MULTI-ESPÈCES

- **Elisabeth Jacquet**  
Chambre d'agriculture de l'Isère  
06 98 02 06 28  
elisabeth.jacquet@isere.chambagri.fr

## VIE BIOLOGIQUE DU SOL

- **Christophe Bessard**  
Ets Bernard  
cbessard@ets-bernard.com  
06 03 98 45 32

## BIODIVERSITÉ

- **Laurence GARNIER**  
Chambre d'agriculture de l'Ain  
06 81 71 97 02  
laurence.garnier@ain.chambagri.fr

## AUTONOMIE ALIMENTAIRE

- **Elisabeth Jacquet**  
Chambre d'agriculture de l'Isère  
06 98 02 06 28  
elisabeth.jacquet@isere.chambagri.fr

## DEPHY EXPÉ

- **Florian Boulisset**  
Chambre d'agriculture de la Drôme  
06 84 27 08 82  
florian.boulisset@drome.chambagri.fr

## CONTACTS PAR STRUCTURE



• ADABio •  
Les Agriculteurs BIO de l'Ain, l'Isère,  
la Savoie et la Haute-Savoie

- **ADABio Ain**  
David Stephany - 06 21 69 09 71  
david.stephany@adabio.com
- **ADABio Isère**  
Charlotte DOR - 06 26 54 31 71  
technique.pa38@adabio.com



- **ARVALIS**  
Thibaut Ray - 04 72 23 80 85  
t.ray@arvalis.fr



- **Ets Bernard**  
Christophe Bessard - 06 03 98 45 32  
cbessard@ets-bernard.com



- **Chambre d'agriculture de l'Ain**  
Flora Ogeron - 06 66 98 69 27  
flora.ogeron@ain.chambagri.fr
- **Chambre d'agriculture de l'Isère**  
Christelle CHALAYE - 06 63 36 06 25  
christelle.chalaye@isere.chambagri.fr
- **Chambre d'agriculture de la Drôme**  
Florian Boulisset - 06 84 27 08 82  
florian.boulisset@drome.chambagri.fr



- **Ecophyto**  
Virginie Saingery - 06 75 09 24 04  
virginie.saingery@aura.chambagri.fr  
Alexandra Dussaby - 04 73 42 15 44  
alexandra.dussaby@agriculture.gouv.fr



- **Maison François Cholat**  
Sylvain Le Maitre - 06 62 90 65 31  
sylvain.lemaitre@cholat.fr



- **INRAE**  
Blandine Rosiès - 06 16 99 79 07  
blandine.rosies@inrae.fr



- **ISARA**  
Florian Celette - 06 30 02 33 70  
fcelette@isara.fr



- **Oxyane**  
Marilou Legeay - 06 11 09 45 73  
m.legeay@groupe-oxyane.fr



- **Terres Inovia**  
Alexis Verniau - 06 76 14 91 63  
a.verniau@terresinovia.fr

# 30 000 DEPHY AVENIR !

En Auvergne-Rhône-Alpes

## UNE INITIATIVE :



**AGRICULTURES  
& TERRITOIRES**  
CHAMBRE D'AGRICULTURE  
AIN



**AGRICULTURES  
& TERRITOIRES**  
CHAMBRE D'AGRICULTURE  
ISÈRE



**AGRICULTURES  
& TERRITOIRES**  
CHAMBRE D'AGRICULTURE  
AUVERGNE-RHÔNE-ALPES



**ADABio**  
Les Agriculteurs Bio de l'Ain, l'Isère,  
la Savoie et la Haute-Savoie



**SAVOY- GRAINS**



## AVEC L'APPUI :



**RÉPUBLIQUE  
FRANÇAISE**

*Liberté  
Égalité  
Fraternité*



*Liberté · Egalité · Fraternité*

**RÉPUBLIQUE FRANÇAISE**

**Le Gouvernement**



**eauairsol**

Tous acteurs de la préservation  
des ressources naturelles



**Groupama**



**AIN<sup>01</sup>**  
le Département



**OFB**  
OFFICE FRANÇAIS  
DE LA BIODIVERSITÉ



**Rencontres  
Alternatives  
Phytos**



**isère**  
LE DÉPARTEMENT

## AVEC LA PARTICIPATION :



**Terres  
Inovia**  
l'agronomie en mouvement



**AGRICULTURES  
& TERRITOIRES**  
CHAMBRE D'AGRICULTURE  
DRÔME



**CAPI**  
Communauté  
d'Agglomération  
Porte de l'Isère



**isara**  
AGRO SCHOOL FOR LIFE

**ARVALIS**  
Institut du végétal