

n°7 – Avril 2019

### Exploitations forestières et scieries

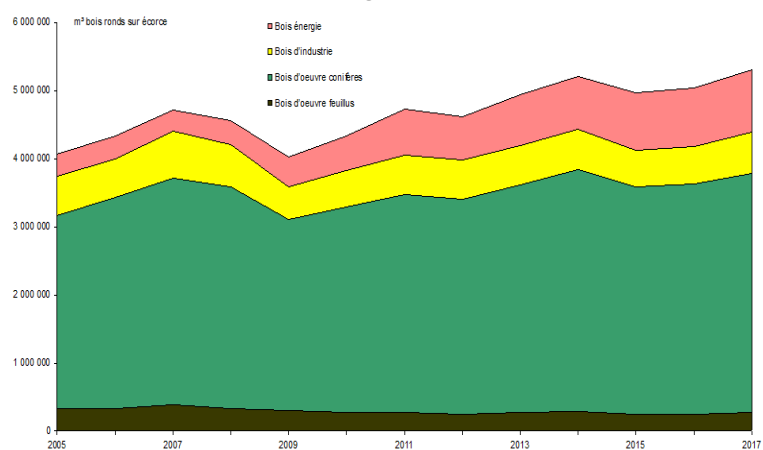
#### 1/ Séries longues : récolte

Avec 5,3 millions de m<sup>3</sup> ronds, la récolte régionale est en hausse de 5 % par rapport à 2016.

Globalement sur la période 2010-2017, elle augmente de 23 % se rapprochant progressivement des objectifs des politiques publiques engagées depuis plusieurs années.

Depuis 2012, la région Auvergne-Rhône-Alpes se positionne à la **3<sup>ème</sup> place des régions productrices, tous usages confondus** (derrière Nouvelle Aquitaine et Grand Est) et au **2<sup>ème</sup> rang pour le bois d'oeuvre** (après Nouvelle Aquitaine). En 2017, les exploitations forestières de la région contribuent à hauteur de 14 % au volume national et 19 % pour le bois d'oeuvre (respectivement 11 % et 16 % en 2010).

Evolution de la récolte de bois par type de produit en Auvergne-Rhône-Alpes



Source : Enquêtes annuelles de branche Exploitations forestières

### La récolte de bois en 2017 et son évolution depuis 2010 en Auvergne-Rhône-Alpes

Par département de récolte

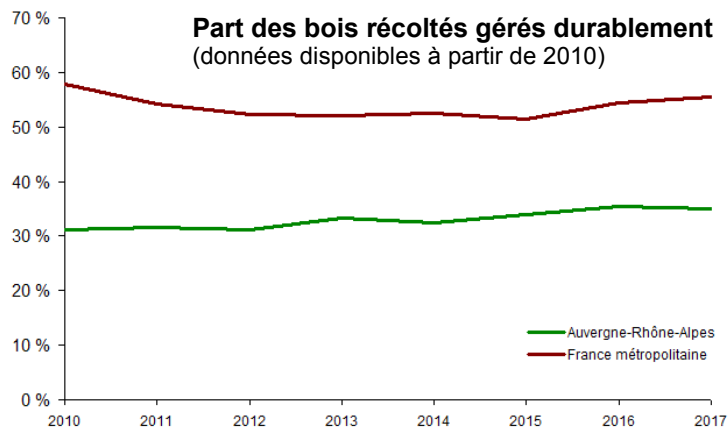
(milliers de m <sup>3</sup> ronds)	Ain	Allier	Ardèche	Cantal	Drôme	Isère	Loire	Haute-Loire	Puy-de-Dôme	Rhône	Savoie	Haute-Savoie	Auvergne Rhône-Alpes
<b>Bois d'oeuvre</b>	244,3	250,5	158,5	159,6	39,4	231,1	387,3	542,0	1 015,8	334,5	192,0	226,9	3 781,9
<i>Evolution (%)</i>													
2010-2017	-16	24	-10	45	-35	-20	52	16	35	33	-6	-6	15
2016-2017	9	2	1	7	-4	22	0	4	8	3	-11	-4	4
dont feuillus	60,4	97,5	2,0	13,5	7,9	40,0	8,8	0,8	26,4	7,6	8,6	2,5	276,0
dont conifères	183,9	153,0	156,5	146,1	31,5	191,1	378,5	541,2	989,4	326,9	183,4	224,4	3 505,9
<i>Bois certifié dans le bois d'oeuvre (%)</i>													
2010	53	42	42	35	57	44	28	15	18	33	40	32	31
2017	45	41	44	39	68	44	34	24	37	34	50	39	37
<b>Bois d'industrie</b>	43,4	66,5	35,0	61,9	46,1	63,2	30,9	71,9	138,3	40,0	5,8	10,4	613,5
<i>Evolution (%)</i>													
2010-2017	99	224	-25	17	23	-22	19	-23	7	165	9	108	15
2016-2017	8	26	14	-8	-9	136	8	-6	7	-11	122	247	11
dont bois de trituration	41,8	40,8	33,7	61,7	39,9	39,3	24,2	65,9	127,7	s	4,3	s	522,1
dont autre bois d'industrie	1,6	25,8	1,3	0,1	6,2	23,8	6,7	6,0	10,6	s	1,5	s	91,4
<i>Bois certifié dans le bois d'industrie (%)</i>													
2010	nd	42	25	39	35	26	18	40	40	30	39	nd	34
2017	36	40	17	42	58	2	21	27	37	10	29	70	31
<b>Bois énergie</b>	67,7	121,8	44,2	46,0	79,2	211,7	40,0	56,5	118,0	43,4	58,0	31,3	917,7
<i>Evolution (%)</i>													
2010-2017	26	53	48	-9	114	146	118	286	74	78	153	90	83
2016-2017	11	16	-35	-18	-9	17	24	19	18	27	7	-10	7
<i>Bois certifié dans le bois énergie (%)</i>													
2010	36	30	14	23	34	9	28	8	50	nd	36	38	27
2017	42	31	22	19	21	20	39	51	21	38	32	21	28
<b>Total récolte</b>	355,4	438,8	237,8	267,5	164,7	506,0	458,2	670,3	1 272,0	418,0	255,9	268,6	5 313,1
<i>Evolution (%)</i>													
2010-2017	-3	45	-6	25	22	11	53	17	34	44	10	2	23
2016-2017	9	9	-7	-2	-8	28	2	4	8	3	-6	-2	5
<i>Bois certifié (%)</i>													
2010	50	39	35	33	44	34	27	19	23	31	40	33	31
2017	43	38	36	36	43	29	33	27	36	32	46	38	35

Source : Enquêtes annuelles de branche Exploitations forestières  
s : secret statistique  
nd : non disponible

## La récolte de bois certifié stagne en Auvergne-Rhône-Alpes

Après une période de relative progression, la récolte de bois certifié marque le pas en Auvergne-Rhône-Alpes avec seulement 35 % des bois récoltés.

Elle se positionne ainsi nettement en dessous de la moyenne métropolitaine, inférieure de 56 % en 2017.



## Evolution de la récolte de bois en Auvergne-Rhône-Alpes entre 2005 et 2017

