



UNION EUROPÉENNE

FONDS EUROPÉEN AGRICOLE
POUR LE DÉVELOPPEMENT RURAL



MINISTÈRE
DE L'AGRICULTURE
ET DE LA SOUVERAINETÉ
ALIMENTAIRE

Liberté
Égalité
Fraternité

Mesures agroenvironnementales et climatiques (MAEC) surfaciques

France métropolitaine hors Corse

Notice d'information du territoire

AR_CHA « Chablais »

Campagne 2023

Les mesures agroenvironnementales et climatiques (MAEC) constituent un des outils majeurs de l'architecture environnementale de la politique agricole commune (PAC) pour :

- Accompagner le changement de pratiques agricoles afin de répondre à des enjeux environnementaux identifiés à l'échelle des territoires ;
- Maintenir des pratiques favorables sources d'aménités environnementales là où il existe un risque de disparition ou d'évolution vers des pratiques moins vertueuses.

Les MAEC concourent ainsi pleinement à l'accompagnement des systèmes d'exploitation dans la voie de la performance économique, environnementale et sociale et dans leur projet de transition agro-écologique.

Cette notice présente l'ensemble des MAEC proposées sur le territoire « Chablais » au titre de la campagne PAC 2023. **Lisez cette notice attentivement avant de remplir votre demande d'engagement en MAEC.**

En complément, vous pouvez consulter la notice nationale d'information sur les MAEC et les aides à l'agriculture biologique pour la programmation PAC 2023-2027, disponible sous Télépac¹.

Les bénéficiaires de MAEC doivent respecter, comme pour les autres aides de la PAC, les exigences de la conditionnalité présentées et expliquées dans les différentes fiches conditionnalité qui sont à votre disposition sous Télépac.

Le service instructeur des aides de la PAC, dont les demandes de contrats MAEC, est la DDT du siège du demandeur.

1 <https://www.telepac.agriculture.gouv.fr>

1 PÉRIMÈTRE DU TERRITOIRE AR_CHA « CHABLAIS » ET CONDITIONS D'ACCÈS AUX MAEC

Le périmètre du PAEC correspond au périmètre actuel des 62 communes du Syndicat Intercommunal d'Aménagement du Chablais (SIAC) et qui comprend 3 collectivités (Thonon Agglomération, Communauté de Communes du Haut-Chablais, Communauté de Communes du Pays d'Evian et de la Vallée d'Abondance).

Le territoire du PAEC du Chablais regroupe :

- 15 communes de la Communauté de Communes du Haut-Chablais
- 22 communes sur la Communauté de Communes du Pays d'Evian Vallée d'Abondance
- 25 communes de Thonon Agglomération
- Une partie du territoire des communautés de communes des Quatre Rivières, de la Vallée Verte et des Montagnes du Giffre.

Le territoire du PAEC du Chablais est ajusté pour garantir la continuité des zones Natura 2000 et éviter les chevauchements de PAEC. Ainsi, la zone N2000 du Haut Giffre est exclue du PAEC du Chablais et les zones Natura 2000 de Roc d'Enfer ainsi que du plateau de Loëx sont rattachées au PAEC du Chablais. En cas de besoin de précision sur les territoires inscrits dans le PAEC du Chablais, contacter l'opérateur.

Ci-dessous la liste des communes inscrites dans le PAEC du Chablais :

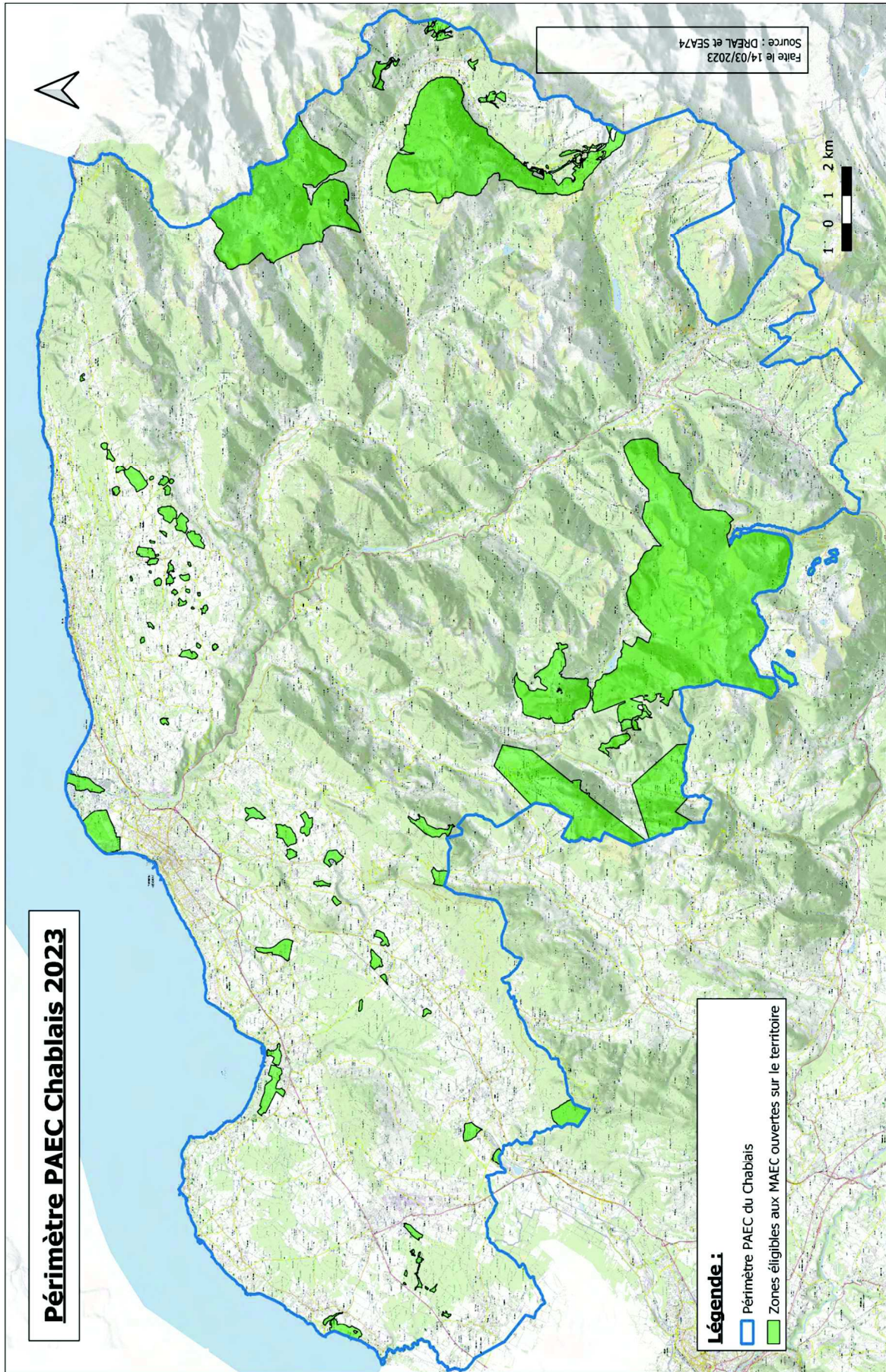
Communes	Code INSEE
ABONDANCE	74001
ALLINGES	74005
ANTHY-SUR-LEMAN	74013
ARMOY	74020
BALLAISON	74025
BAUME (LA)	74030
BELLEVAUX	74032
BERNEX	74033
BIOT (LE)	74034
BONNEVAUX	74041
BONS-EN-CHABLAIS	74043
BRENTHONNE	74048
CERVENS	74053
CHAMPANGES	74057
CHAPELLE-D'ABONDANCE (LA)	74058
CHATEL	74063
CHENS-SUR-LEMAN	74070
CHEVENOZ	74073
COTE-D'ARBROZ (LA)	74091
DOUVAINE	74105
DRAILLANT	74106
ESSERT-ROMAND	74114
EVIAN-LES-BAINS	74119
EXCENEVEX	74121
FESSY	74126
FTERNES	74127
FORCLAZ (LA)	74129
GETS (LES)	74134
HABERE-LULLIN	74420

LARRINGES	74146
LOISIN	74150
LUGRIN	74154
LULLIN	74155
LULLY	74156
LYAUD (LE)	74157
MARGENCEL	74163
MARIN	74166
MASSONGY	74171
MAXILLY-SUR-LEMAN	74172
MEGEVETTE	74490
MEILLERIE	74175
MESSERY	74180
MIEUSSY	74183
MONTRIOND	74188
NERNIER	74199
NEUVECELLE	74200
NOVEL	74203
ONNION	74205
ORCIER	74206
PERRIGNIER	74210
PUBLIER	74218
REYVROZ	74222
ST-GINGOLPH	74237
ST-JEAN-D'AULPS	74238
ST-PAUL-EN-CHABLAIS	74249
SCIEZ	74263
SEYTROUX	74271
TANINGES	74276
THOLLON	74279
THONON-LES-BAINS	74281
VACHERESSE	74286
VAILLY	74287
VEIGY-FONCENEX	74293
VERNAZ (LA)	74295
VINZIER	74308
YVOIRE	74315

La concertation entre professions agricoles, environnementalistes et collectivités a permis de sélectionner un périmètre d'intervention au sein du territoire du Chablais éligible pour la campagne de contractualisation 2023. Ce périmètre a pour nom de code « AR_CHA1 » et a été déterminé selon les enjeux environnementaux propres au territoire. AR_CHA1 est cofinancé par le FEADER et l'Etat et recoupe :

- Les zones Natura 2000
- Les groupements pastoraux
- Les zones sous arrêtés de protection de biotope (APB)
- Les zones sous plans nationaux d'actions (PNA) de l'espèce menacée du papillon azuré.

Les sources de ces différents zonages sont issues de la DREAL, et de la SEA74.



En ce qui concerne les mesures « localisées », une parcelle ou un élément est éligible à la MAEC dès lors qu'au moins une partie de la surface ou de l'élément est inclus dans le territoire la première année d'engagement.

2 RÉSUMÉ DU DIAGNOSTIC AGROENVIRONNEMENTAL DU TERRITOIRE

L'élevage bovins laitiers est majoritaire sur le territoire avec 70 % des exploitations en système tout herbe avec alpage ou avec céréales pour l'autoconsommation. Le lait est valorisé en AOP Abondance, Reblochon ou en IGP Tomme-Emmental de Savoie dans des coopératives ou en fabrication fermière. Les cahiers des charges interdisent l'ensilage et renforcent l'utilisation des prairies qui représentent 92 % de la SAU. 9 % des exploitations sont en productions végétales spécialisées (maraîchage, vigne, horticulture...) en vente directe. Elles ne représentent que 0,5 % de la SAU.

Les principaux enjeux environnementaux identifiés sont :

- Une très forte densité de zones humides réparties sur l'ensemble du territoire qui allient des enjeux de biodiversité, de régulation hydraulique et de qualité de l'eau.
- D'importantes surfaces pastorales à fort enjeu de préservation de la biodiversité floristique et faunistique, et de maintien de l'activité agro-pastorale (risque de fermeture), ces sites d'alpages abritent une diversité liée aux milieux ouverts, type galliformes de montagne et entomofaune. Cf document d'objectifs des sites Natura 2000 et plan biodiversité.
- Un enjeu de connexion écologique des milieux et réservoirs de biodiversité, compte tenu du découpage du territoire par les infrastructures et l'urbanisation.
- Un enjeu de protection des espèces, en particulier les espèces ciblées par les Plans Nationaux d'Action comme l'Azurée des paluds et de la sanguisorbe

Les dates de fauche de référence du territoire du Chablais sont fixées à :

- 15 mai pour les zones inférieures à 1100m d'altitude
- 10 juin pour les zones supérieures à 1100m d'altitude

3 LISTE DES MAEC PROPOSÉES SUR LE TERRITOIRE

Périmètre d'intervention « Chablais P1 N2000 & GP » - « code AR_CHA1 »

Des mesures localisées sont proposées : elles peuvent être mises en œuvre sur certaines parcelles de l'exploitation et permettent de répondre à des enjeux plus spécifiques et localisés (biodiversité notamment).

Liste des MAEC proposées :

Type de couvert et/ou habitat visé	Enjeu environnemental visé	Code de la mesure	Type de mesure	Objectifs de la mesure	Montant (€/ha)	Financement
Prairies permanentes	Préservation de l'équilibre agroécologique et de la biodiversité de milieux spécifiques	AR_CHA1_PRA3	Localisée	Amélioration de la gestion des surfaces herbagères et pastorales par le pâturage grâce à un plan de gestion.	72	75 % FEADER 25 % MASA
		AR_CHA1_MHU1		Préservation des milieux humides grâce à un plan de gestion adapté aux enjeux propres et aux espèces à préserver	150	
Prairies permanentes ou temporaires	Préservation des espèces	AR_CHA1_ESP1		Préservation de la faune et de la flore des milieux. Cette mesure se décline en plusieurs niveaux : le niveau 1 d'une mise en défens d'une zone déterminée par l'opérateur.	82	
Prairies permanentes et temporaires	Préservation des espèces	AR_CHA1_ESP2		Cette mesure est le niveau 2 de la mesure préservation des espèces. Il s'agit de mettre en place un retard d'utilisation de la parcelle (fauche et pâturage) de 25 jours pour éviter la destruction de cycles reproducteurs de certaines espèces.	145	

Une notice spécifique à chacune de ces mesures, incluant le cahier des charges à respecter, est jointe à cette notice d'information du territoire « Chablais ».

4 MONTANTS D'ENGAGEMENT MINIMUM ET MAXIMUM

L'engagement dans une ou plusieurs MAEC est possible uniquement dans le cas où l'engagement de l'exploitation représente, au total, un **montant annuel supérieur ou égal à 300 euros**. Si ce montant minimum n'est pas respecté lors de la demande d'engagement en première année, celle-ci sera irrecevable.

Par ailleurs, le montant de l'engagement est susceptible d'être plafonné selon les modalités qui seront fixées par arrêté préfectoral relatif à la campagne 2023. Si ce montant maximum est dépassé, la demande devra être modifiée.

5 CRITÈRES DE PRIORISATION DES DOSSIERS

Les critères de priorisation permettent de classer les demandes d'aide lorsque le nombre de demandeurs éligibles est supérieur aux capacités de financement. Dans ce cas, les dossiers sont engagés par ordre de priorité en fonction des critères définis.

1. Un premier critère de priorisation est effectué selon le **respect du diagnostic** de l'exploitation : présence du couple parcelle/mesure dans le diagnostic
2. Si le premier critère de priorisation n'est pas suffisant pour départager les surfaces à engager en priorité entre elles, un deuxième critère de priorisation se fait selon les **types de mesures** contractualisées. Cette priorisation se fait sur l'ensemble des surfaces admissibles post instruction PAC.

Ci-dessous l'ordre de priorisation des différentes mesures (du plus prioritaire au moins prioritaire) :

1. AR_CHA1_PRA3
2. AR_CHA1_MHU1
3. AR_CHA1_ESP1
4. AR_CHA1_ESP2

3. Dans le cas où le deuxième critère de priorisation n'est pas suffisant pour départager les surfaces à engager en priorité entre elles, un troisième critère priorise les entités collectives : les dossiers des groupements pastoraux seront prioritaires sur les autres dossiers.
4. Dans le cas où le troisième critère de priorisation n'est pas suffisant pour départager les surfaces à engager en priorité entre elles, un quatrième critère de priorisation est mis en place selon le % des surfaces admissibles engagées de l'exploitation dans le périmètre d'intervention par rapport à la surface totale de l'exploitation dans le périmètre d'intervention. Plus la part est grande, plus le dossier de l'exploitation sera prioritaire.
5. Et enfin, dans le cas où le quatrième critère de priorisation n'est pas suffisant pour départager les surfaces à engager en priorité entre elles, un cinquième et dernier critère de priorisation est mis en place selon la proportion de la SAU (%) de l'exploitation comprise dans le périmètre d'intervention. Plus la part est grande, plus le dossier de l'exploitation sera prioritaire.

6 COMMENT FAIRE LA DEMANDE D'ENGAGEMENT POUR UNE NOUVELLE MAEC ?

Pour vous engager dans une MAEC en 2023, vous devez obligatoirement déposer une demande d'aide avant le 15 mai 2023 lors de votre déclaration PAC dans Télépac :

- En cochant la case correspondant aux MAEC 2023-2027 à l'étape « Demande d'aides » ;

- En dessinant les éléments graphiques pour lesquels une aide est demandée (éléments surfaciques, linéaires ou ponctuels) à l'étape « RPG MAEC/BIO », selon les instructions figurant dans la notice explicative de la télédéclaration des MAEC², en précisant le code de la mesure demandée ;

Concernant la mesure « AR_CHA1_MHU1 » vous devez également déclarer les effectifs animaux autres que bovins dans l'écran correspondant sur Télépac, afin que la DDT soit en mesure de calculer le chargement ou les effectifs animaux de votre exploitation.

Pour les entités collectives : concernant les mesures « AR_CHA1_MHU1 » et « AR_CHA1_PRA3 », vous devez remplir le formulaire « Déclaration de montée et de descente d'estive » pour renseigner l'ensemble des animaux herbivores pâturant sur les surfaces collectives dont vous assurez la gestion. Ce formulaire est à renvoyer à la DDT au plus tard le 15 novembre 2023, afin que celle-ci soit en mesure de calculer le chargement ou les effectifs animaux présents sur vos surfaces.

7 CONTACTS

Pour toute information complémentaire, contacter l'opérateur du territoire :

Louise MARIN

Mail : agroenvironnement@siac-chablais.fr

Tel : 09.74.76.72.82

² Disponible sur Telepac : <https://www.telepac.agriculture.gouv.fr>



UNION EUROPÉENNE

FONDS EUROPÉEN AGRICOLE
POUR LE DÉVELOPPEMENT RURAL



MINISTÈRE
DE L'AGRICULTURE
ET DE LA SOUVERAINETÉ
ALIMENTAIRE

*Liberté
Égalité
Fraternité*

Intervention 70.12 : Mesure agroenvironnementale et climatique (MAEC) pour la
préservation des espèces en hexagone

Notice de la mesure « Protection des espèces »

AR_CHA1_ESP1

Territoire « Chablais »

Campagne 2023

Pour toute information complémentaire, et pour réaliser le diagnostic et les formations, vous devez
contacter l'opérateur de la mesure :

SIAC – Syndicat Intercommunal d'Aménagement du Chablais

2 Av. des Allobroges

74200 Thonon-les-Bains

MARIN Louise

Chargée de mission agriculture – Animation du PAEC au SIAC

agroenvironnement@siac-chablais.fr

09.74.76.72.82

1. OBJECTIFS DE LA MESURE

L'objectif de cette mesure est de permettre aux espèces végétales et animales inféodées aux surfaces en herbe, d'accomplir leurs cycles reproductifs (fructification des plantes, nidification pour les oiseaux) afin de préserver la biodiversité des terres agricoles. Elle incite pour cela les exploitants à la mise en défens des surfaces concernées.

2. MONTANT DE LA MESURE

En contrepartie du respect de l'ensemble des exigences du cahier des charges de cette mesure, **une aide de 82 € par hectare et par an** sera versée pendant la durée de l'engagement.

Votre engagement sera plafonné à hauteur de 10 000 € / an pour les bénéficiaires individuels (avec application de la transparence GAEC sans limitation du nombre d'associés).

Pour les entités collectives, le plafond est indiqué dans le tableau ci-dessous, selon la tranche de surface admissible et le nombre d'utilisateurs qui déposent une demande d'aide en propre au titre de la PAC (avec application de la transparence GAEC).

	1-9 utilisateurs	10-19 utilisateurs	20 - 34 utilisateurs	> 35 utilisateurs
A : < 200 ha	10 000 €	15 000 €	20 000 €	25 000 €
B : de 200 à moins de 500 ha	15 000 €	20 000 €	25 000 €	30 000 €
C : de 500 à moins de 1000 ha	20 000 €	27 500 €	35 000 €	42 500 €
D : >= 1000 ha	25 000 €	35 000 €	45 000 €	55 000 €

Par exemple une entité collective "éligible" qui exploite 600 ha de surfaces admissibles avec 10 utilisateurs en année 1 du contrat, peut prétendre à un plafond de 27 500€/an.

3. CRITÈRES D'ÉLIGIBILITÉ

Les critères d'éligibilité doivent être respectés tout au long du contrat. En cas de non-respect en première année, la mesure ne peut pas être souscrite. En cas de non-respect les années suivantes, le contrat est automatiquement rompu sur la totalité des éléments engagés s'il s'agit du non-respect d'un critère d'éligibilité relatif au demandeur, ou uniquement sur la surface en anomalie s'il s'agit d'un critère d'éligibilité relatif à la surface. Le cas échéant, des sanctions peuvent être appliquées.

3.1 Critères d'éligibilité relatifs au demandeur

Les bénéficiaires suivants sont éligibles à la mesure :

- Les agriculteurs actifs tels que définis conformément à l'article 4 du règlement UE n°2021/2115 du 2 décembre 2021.
Les fondations, associations sans but lucratif et les établissements d'enseignement et de recherche agricoles lorsqu'ils exercent directement des activités réputées agricoles sont considérés comme des agriculteurs actifs ;
- Les personnes morales mettant à disposition d'exploitants des terres de manière indivise ;
- Les entités collectives.

Est qualifiée de « collective » toute utilisation de surface à plusieurs éleveurs, que les animaux soient ou non regroupés en un troupeau commun. Dans ces conditions, les groupements pastoraux sont éligibles ainsi que toutes les formes d'entités collectives juridiquement constituées et dotées de la personnalité morale dès lors qu'elles gèrent en responsabilité directe des surfaces dont elles sont propriétaires ou locataires et qu'elles en organisent l'utilisation collective notamment par les troupeaux de leurs membres ou ayants droit.

Les GAEC sont éligibles avec application du principe de transparence.

3.2 Critères d'éligibilité relatifs aux surfaces engagées

Les surfaces éligibles à cette mesure sont **les surfaces herbacées temporaires et les prairies et pâturages permanents**. Se référer au point 7.2.

4. CRITÈRES D'ENTRÉE

Les critères suivants conditionnent l'accès à la mesure en première année d'engagement uniquement et ne sont plus vérifiés par la suite. En cas de non-respect, l'exploitation n'est pas engagée dans la mesure.

Les critères d'entrée pour cette mesure sont les suivants :

- ✓ Pour chaque parcelle, avoir au moins une partie de la surface présente dans le périmètre d'intervention AR_CHA1 ;
- ✓ Réaliser un diagnostic agro-écologique de l'exploitation. Le diagnostic de l'exploitation doit être transmis à la DDT au plus tard au 15 septembre de la première année d'engagement. En cas de non-transmission, le dossier ne pourra pas être engagé cette année-là ;
- ✓ Faire établir un plan de gestion sur la base du diagnostic d'exploitation. Le plan de gestion doit être transmis à la DDT au plus tard au 15 septembre de la première année d'engagement. En cas de non-transmission, le dossier ne pourra pas être engagé cette année-là.

5. CRITÈRES DE PRIORISATION DES DOSSIERS

Ces critères permettent de classer les demandes d'aide des demandeurs éligibles (c'est-à-dire respectant tous les critères d'entrée et les critères d'éligibilité) par ordre de priorité afin notamment de tenir compte des enveloppes budgétaires et des orientations définies par la Commission régionale agroenvironnementale et climatique (CRAEC).

Le financeur MASA impose un critère financeur de zonage sur cette mesure : la mesure AR_CHA1_ESP1 est éligible en zone N2000, PNA et APB, mais non éligible en zone Couverts Herbacés Permanents. Les parcelles seront identifiées selon ce sous zonage dans les diagnostics.

Les dossiers sont engagés par ordre de priorité en fonction des critères décrits dans la notice du territoire.

6. CAHIER DES CHARGES DE LA MESURE

Sauf mention contraire, l'ensemble des obligations du cahier des charges doit être respecté sur toute la durée du contrat, c'est-à-dire à partir de la date limite de dépôt des dossiers PAC de l'année d'engagement et durant les 5 années suivantes. En cas de non-respect d'une obligation, des sanctions peuvent s'appliquer en fonction de la nature et de la gravité de l'anomalie.

Les documents relatifs à la demande d'engagement et au respect des obligations doivent être conservés pendant toute la durée de l'engagement et pendant les quatre années suivantes. Ils pourront notamment être demandés en cas de contrôle de l'exploitation. **Les obligations du cahier des charges figurent ci-dessous.**

Obligations du cahier des charges	Période d'application	Contrôles	Caractérisation de l'anomalie et calcul de la sanction ¹
Formation à réaliser au cours des deux premières années de l'engagement. Se référer au point 7.1.	Avant le 15 mai 2025	Contrôle sur place Vérification de l'attestation de formation	Anomalie réversible, dossier, totale, d'importance égale à 0,06.
Mettre en œuvre le plan de gestion.	Sur toute la durée du contrat	Contrôle sur place Vérification du cahier d'enregistrement des pratiques et contrôle visuel	Anomalie réversible, localisée, totale, d'importance égale à 1.
Faire établir chaque année, par une structure agréée, un plan de localisation des zones à mettre en défens au sein des surfaces engagées dans la mesure.	Sur toute la durée du contrat	Contrôle sur place Vérification du plan de localisation	Anomalie réversible, dossier, totale, d'importance égale à 0,4.
Mettre en défens au moins 10 % des surfaces engagées ² , conformément au plan de localisation.	Sur toute la durée du contrat	Contrôle sur place Vérification du d'enregistrement des pratiques et contrôle visuel	Anomalie réversible, dossier, à seuils (par tranche de 15 %), d'importance égale à 0,8.
Sur les zones mises en défens, respecter l'interdiction de fertilisation organique et minérale (hors apports par pâturage).	Sur toute la durée du contrat	Contrôle sur place Vérification du d'enregistrement des pratiques et contrôle visuel	Anomalie réversible, localisée, totale, d'importance égale à 1.
Ne pas détruire le couvert sur les surfaces engagées. Le renouvellement par travail superficiel du sol n'est pas autorisé au cours de l'engagement.	Sur toute la durée du contrat	Contrôle sur place Vérification du cahier d'enregistrement des pratiques et contrôle visuel	Anomalie définitive, localisée, totale, d'importance égale à 1.
Hors surfaces mises en défens, respecter la limitation de la fertilisation azotée à 50 kg N par ha et par an chaque année au cours de 5 ans (hors apports par pâturage). Se référer au point 7.3.	Sur toute la durée du contrat	Contrôle sur place Vérification du cahier d'enregistrement des pratiques et contrôle visuel	Anomalie réversible, localisée, à seuils, par tranche de 15%, d'importance égale à 1.
Respecter l'absence d'apports magnésiens et de chaux.	Sur toute la durée du contrat	Contrôle sur place Vérification du cahier d'enregistrement des pratiques et contrôle visuel	Anomalie réversible, localisée, totale, d'importance égale à 0,2.

¹ Se référer à la notice nationale MAEC-Bio pour plus d'information sur le fonctionnement du régime de sanction.

² Afin de rester admissibles aux aides de la PAC, les surfaces mises en défens doivent respecter une absence d'enrichissement.

Obligations du cahier des charges	Période d'application	Contrôles	Caractérisation de l'anomalie et calcul de la sanction ¹
Ne pas utiliser de produits phytosanitaires sur les surfaces engagées.	Sur toute la durée du contrat	Contrôle sur place Vérification du cahier d'enregistrement des pratiques et contrôle visuel	Anomalie réversible, localisée, totale, d'importance égale à 1.
<p>Enregistrer les interventions sur toutes les parcelles engagées :</p> <ul style="list-style-type: none"> ➤ Identification des surfaces, conformément aux informations du registre parcellaire graphique (RPG) et du descriptif des parcelles ; ➤ Fauche ou broyage (date(s), matériel utilisé, modalités) ; ➤ Pâturage (dates d'entrées et de sorties des animaux par parcelle) ; ➤ Pose des clôtures (dates, localisation, matériel) ; ➤ Fertilisation des surfaces (dates, produits, quantités) ; ➤ Traitements phytosanitaires (dates, produits, quantités). <p>ATTENTION : Le cahier d'enregistrement constitue une pièce indispensable au contrôle de plusieurs obligations. Aussi, l'absence ou la non-teneur de ce cahier constatée le jour du contrôle se traduira par le constat d'anomalies et le cas échéant par l'application du régime de sanction pour toutes les obligations ne pouvant être contrôlées.</p>	Sur toute la durée du contrat	Contrôle sur place Vérification du cahier d'enregistrement des pratiques	Anomalie réversible, localisée, totale, d'importance égale à 0,05.

7. PRÉCISIONS

7.1 Formation

Les formations proposées par l'opérateur et validées par la DRAAF dans le tableau des formations présent sur le site Internet de la DRAAF permettent de respecter l'obligation pour la mesure AR_CHA1_ESP1.

<https://draaf.auvergne-rhone-alpes.agriculture.gouv.fr/formations-agreees-r1307.html>

7.2 Précisions concernant les surfaces éligibles

Les surfaces herbacées temporaires correspondent aux surfaces suivantes de la catégorie 1.5 de la notice télépac « Liste des cultures et précisions » :

- Mélange de légumineuses prépondérantes et de graminées fourragères de 5 ans ou moins (MLG)
- Prairie temporaire de moins de 5 ans et autre mélange avec graminées (PTR)
- Jachères (JAC), seulement s'il est précisé que la surface est un « couvert herbacé » ou des « repousses de cultures couvrantes ».

Les surfaces en prairies et pâturages permanents correspondent aux surfaces de la catégorie 1.6 de la notice télépac « Liste des cultures et précisions », rendues admissibles par l'application d'un prorata fonction de la densité en éléments naturels non admissibles de moins de 10 ares, conformément aux règles du 1^{er} pilier.

7.3 Calcul des apports azotés (à inclure si limitation de la fertilisation azotée retenue pour la mesure)

Le calcul de la fertilisation azotée se fait sur chaque parcelle engagée et ne prend pas en compte les restitutions au pâturage.

Pour un dossier engagé en 2023, la première vérification concernera la campagne culturale 2023-2024, sur la base des enregistrements des pratiques de fertilisation des surfaces pendant la période commençant après la récolte du précédent en été 2023 (année n-1) et finissant à la récolte de l'été 2024 (année n).

Apports minéraux (kg N /ha) =

Quantité apportée en kg de fertilisant × teneur en N³ / surface en ha

La teneur en N de l'engrais est en général précisée dans son intitulé. Quand ce n'est pas le cas (si l'engrais est mentionné sous un nom commercial par exemple), la facture ou l'étiquette du produit doivent être utilisées pour déterminer la teneur en N.

Apports azotés organiques (kg N efficace / ha) =

Quantité apportée en kg de fertilisant × valeur fertilisante N apport organique / surface en ha

Avec « valeur fertilisante N apport organique » = Teneur en N total du produit × KeqN (coefficient d'équivalence engrais N minéral efficace)

La valeur fertilisante de l'apport organique tient compte de la teneur en azote total du produit et du coefficient d'équivalence engrais N minéral efficace (KeqN).

Les teneurs en azote total des apports organiques peuvent être déterminées à partir des factures de produits ou des analyses des produits résiduels organiques utilisés.

Les valeurs de KeqN sont celles fixées dans l'arrêté établissant le référentiel régional de mise en œuvre de l'équilibre de la fertilisation azotée (arrêté « GREN »⁴), que l'exploitation soit située dans une zone vulnérable ou non.

Fertilisation azotée totale (kg N /ha) = apports azotés minéraux + apports azotés organiques

³ La teneur en N des engrais est le plus souvent exprimée en pourcentage, ce qui signifie qu'un engrais dosé à 60 % de N apporte 60 kg de N pour 100 kg d'engrais.

⁴ Lien vers l'arrêté GREN : <https://draaf.auvergne-rhone-alpes.agriculture.gouv.fr/mesure-3-equilibre-de-la-fertilisation-depuis-le-1er-septembre-2014-a591.html> ; l'annexe 19 (des annexes publiées en 2018) correspond aux KéqN.

7.3 Lien avec la conditionnalité et l'écorégime

En cas de non-respect de la conditionnalité, l'ensemble des aides PAC sont sanctionnées, y compris les aides MAEC.

Les obligations du cahier des charges de la MAEC sont distinctes des exigences de l'écorégime. Un agriculteur peut à la fois souscrire cette MAEC et bénéficier de l'écorégime.



UNION EUROPÉENNE

FONDS EUROPÉEN AGRICOLE
POUR LE DÉVELOPPEMENT RURAL



MINISTÈRE
DE L'AGRICULTURE
ET DE LA SOUVERAINETÉ
ALIMENTAIRE

*Liberté
Égalité
Fraternité*

Intervention 70.12 : Mesure agroenvironnementale et climatique (MAEC) pour la
préservation des espèces en hexagone

Notice de la mesure « Protection des espèces »

AR_CHA1_ESP2

Territoire « Chablais »

Campagne 2023

Pour toute information complémentaire, et pour réaliser le diagnostic et les formations, vous devez
contacter l'opérateur de la mesure :

SIAC – Syndicat Intercommunal d'Aménagement du Chablais

2 Av. des Allobroges
74200 Thonon-les-Bains

MARIN Louise

Chargée de mission agriculture – Animation du PAEC au SIAC

agroenvironnement@siac-chablais.fr

09.74.76.72.82

1 OBJECTIFS DE LA MESURE

L'objectif de cette mesure est de permettre aux espèces végétales et animales inféodées aux surfaces en herbe d'accomplir leurs cycles reproductifs (fructification des plantes, nidification pour les oiseaux) afin de préserver la biodiversité des terres agricoles. Elle incite pour cela les exploitants au retard d'utilisation et le cas échéant à la mise en défens des surfaces concernées.

2 MONTANT DE LA MESURE

En contrepartie du respect de l'ensemble des exigences du cahier des charges de cette mesure, **une aide de 145 € par hectare et par an** sera versée pendant la durée de l'engagement.

Votre engagement sera plafonné à hauteur de 10 000 € / an pour les bénéficiaires individuels (avec application de la transparence GAEC sans limitation du nombre d'associés).

Pour les entités collectives, le plafond est indiqué dans le tableau ci-dessous, selon la tranche de surface admissible et le nombre d'utilisateurs qui déposent une demande d'aide en propre au titre de la PAC (avec application de la transparence GAEC).

	1-9 utilisateurs	10-19 utilisateurs	20 - 34 utilisateurs	> 35 utilisateurs
A : < 200 ha	10 000 €	15 000 €	20 000 €	25 000 €
B : de 200 à moins de 500 ha	15 000 €	20 000 €	25 000 €	30 000 €
C : de 500 à moins de 1000 ha	20 000 €	27 500 €	35 000 €	42 500 €
D : >= 1000 ha	25 000 €	35 000 €	45 000 €	55 000 €

Par exemple une entité collective "éligible" qui exploite 600 ha de surfaces admissibles avec 10 utilisateurs en année 1 du contrat, peut prétendre à un plafond de 27 500€/an.

3 CRITÈRES D'ÉLIGIBILITÉ

Les critères d'éligibilité doivent être respectés tout au long du contrat. En cas de non-respect en première année, la mesure ne peut pas être souscrite. En cas de non-respect les années suivantes, le contrat est automatiquement rompu sur la totalité des éléments engagés s'il s'agit du non-respect d'un critère d'éligibilité relatif au demandeur, ou uniquement sur la surface en anomalie s'il s'agit d'un critère d'éligibilité relatif à la surface. Le cas échéant, des sanctions peuvent être appliquées.

3.1 Critères d'éligibilité relatifs au demandeur

Les bénéficiaires suivants sont éligibles à la mesure :

- Les agriculteurs actifs tels que définis conformément à l'article 4 du règlement UE n°2021/2115 du 2 décembre 2021.
Les fondations, associations sans but lucratif et les établissements d'enseignement et de recherche agricoles lorsqu'ils exercent directement des activités réputées agricoles sont considérés comme des agriculteurs actifs ;
- Les personnes morales mettant à disposition d'exploitants des terres de manière indivise ;
- Les entités collectives.

Est qualifiée de « collective » toute utilisation de surface à plusieurs éleveurs, que les animaux soient ou non regroupés en un troupeau commun. Dans ces conditions, les groupements pastoraux sont éligibles ainsi que toutes les formes d'entités collectives juridiquement constituées et dotées de la personnalité morale dès lors qu'elles gèrent en responsabilité directe des surfaces dont elles sont propriétaires et/ou locataires et qu'elles en organisent l'utilisation collective notamment par les troupeaux de leurs membres et/ou ayants droit.

Les GAEC sont éligibles avec application du principe de transparence.

3.2 Critères d'éligibilité relatifs aux surfaces engagées

Les surfaces éligibles à cette mesure sont **les surfaces herbacées temporaires et les prairies et pâturages permanents**. Se référer au point 7.2.

4 CRITÈRES D'ENTRÉE

Les critères suivants conditionnent l'accès à la mesure en première année d'engagement uniquement et ne sont plus vérifiés par la suite. En cas de non-respect, l'exploitation n'est pas engagée dans la mesure.

Les critères d'entrée pour cette mesure sont les suivants :

- ✓ Pour chaque parcelle, avoir au moins une partie de la surface présente dans le périmètre d'intervention AR_CHA1 ;
- ✓ Réaliser un diagnostic agro-écologique de l'exploitation. Le diagnostic de l'exploitation doit être transmis à la DDT au plus tard au 15 septembre de la première année d'engagement. En cas de non-transmission, le dossier ne pourra pas être engagé cette année-là ;
- ✓ Faire établir un plan de gestion sur la base du diagnostic d'exploitation. Le plan de gestion doit être transmis à la DDT au plus tard au 15 septembre de la première année d'engagement. En cas de non-transmission, le dossier ne pourra pas être engagé cette année-là.

5 CRITÈRES DE PRIORISATION DES DOSSIERS

Ces critères permettent de classer les demandes d'aide des demandeurs éligibles (c'est-à-dire respectant tous les critères d'entrée et les critères d'éligibilité) par ordre de priorité afin notamment de tenir compte des enveloppes budgétaires et des orientations définies par la Commission régionale agroenvironnementale et climatique (CRAEC).

Le financeur MASA impose un critère financeur de zonage sur cette mesure : la mesure AR_CHA1_ESP2 est éligible en zone N2000, PNA et APB, mais non éligible en zone Couverts Herbacés Permanents. Les parcelles seront identifiées selon ce sous zonage dans les diagnostics.

Les dossiers sont engagés par ordre de priorité en fonction des critères décrits dans la notice du territoire.

6 CAHIER DES CHARGES DE LA MESURE

Sauf mention contraire, l'ensemble des obligations du cahier des charges doit être respecté sur toute la durée du contrat, c'est-à-dire à partir de la date limite de dépôt des dossiers PAC de l'année d'engagement et durant les 5 années suivantes. En cas de non-respect d'une obligation, des sanctions peuvent s'appliquer en fonction de la nature et de la gravité de l'anomalie.

Les documents relatifs à la demande d'engagement et au respect des obligations doivent être conservés pendant toute la durée de l'engagement et pendant les quatre années suivantes. Ils pourront notamment être demandés en cas de contrôle de l'exploitation. **Les obligations du cahier des charges figurent ci-dessous.**

Obligations du cahier des charges	Période d'application	Contrôles	Caractérisation de l'anomalie et calcul de la sanction ¹
Formation à réaliser au cours des deux premières années de l'engagement. Se référer au point 7.1.	Avant le 15 mai 2025	Contrôle sur place Vérification de l'attestation de formation	Anomalie réversible, dossier, totale, d'importance égale à 0,06.
Mettre en œuvre le plan de gestion.	Sur toute la durée du contrat	Contrôle sur place Vérification du cahier d'enregistrement des pratiques et contrôle visuel	Anomalie réversible, localisée, totale, d'importance égale à 1.
Respecter le retard d'utilisation (fauche et pâturage) minimal de 25 jours en moyenne sur l'ensemble des surfaces engagées dans cette mesure. Se référer au point 7.3.	Sur toute la durée du contrat	Contrôle sur place Vérification du cahier d'enregistrement des pratiques et contrôle visuel	Anomalie réversible, dossier, à seuils (par tranche de 15 %), d'importance égale à 0,6.
Ne pas détruire le couvert sur les surfaces engagées. Le renouvellement par travail superficiel du sol n'est pas autorisé au cours de l'engagement.	Sur toute la durée du contrat	Contrôle sur place Vérification du cahier d'enregistrement des pratiques et contrôle visuel	Anomalie définitive, localisée, totale, d'importance égale à 1.
Hors surfaces mises en défens, respecter la limitation de la fertilisation azotée à 50 kg N par ha et par an chaque année au cours de 5 ans (hors apports par pâturage). Se référer au point 7.3.	Sur toute la durée du contrat	Contrôle sur place Vérification du cahier d'enregistrement des pratiques et contrôle visuel	Anomalie réversible, localisée, à seuils par tranche de 15 %, d'importance égale à 1.
Respecter l'absence d'apports magnésiens et de chaux.	Sur toute la durée du contrat	Contrôle sur place Vérification du cahier d'enregistrement des pratiques et contrôle visuel	Anomalie réversible, localisée, totale, d'importance égale à 0,2.
Ne pas utiliser de produits phytosanitaires sur les surfaces engagées.	Sur toute la durée du contrat	Contrôle sur place Vérification du cahier d'enregistrement des pratiques et contrôle visuel	Anomalie réversible, localisée, totale, d'importance égale à 1.
Enregistrer les interventions sur toutes les parcelles engagées :	Sur toute la durée du contrat	Contrôle sur place Vérification du cahier d'enregistrement des pratiques	Anomalie réversible, localisée, totale, d'importance égale à 0,05.

¹ Se référer à la notice nationale MAEC-Bio pour plus d'information sur le fonctionnement du régime de sanction.

Obligations du cahier des charges	Période d'application	Contrôles	Caractérisation de l'anomalie et calcul de la sanction ¹
<ul style="list-style-type: none"> ➤ Identification des surfaces, conformément aux informations du registre parcellaire graphique (RPG) et du descriptif des parcelles ; ➤ Fauche ou broyage (date(s), matériel utilisé, modalités) ; ➤ Pâturage (dates d'entrées et de sorties des animaux par parcelle) ; ➤ Pose des clôtures (dates, localisation, matériel) ; ➤ Fertilisation des surfaces (dates, produits, quantités) ; ➤ Traitements phytosanitaires (dates, produits, quantités). <p>ATTENTION: Le cahier d'enregistrement constitue une pièce indispensable au contrôle de plusieurs obligations. Aussi, l'absence ou la non-teneur de ce cahier constatée le jour du contrôle se traduira par le constat d'anomalies et le cas échéant par l'application du régime de sanction pour toutes les obligations ne pouvant être contrôlées.</p>			

7 PRÉCISIONS

7.1 Formation

Les formations proposées par l'opérateur et validées par la DRAAF dans le tableau des formations présent sur le site Internet de la DRAAF permettent de respecter l'obligation pour la mesure AR_CHA1_ESP2.

<https://draaf.auvergne-rhone-alpes.agriculture.gouv.fr/formations-agreees-r1307.html>

7.2 Précisions concernant les surfaces éligibles

Les surfaces herbacées temporaires correspondent aux surfaces suivantes de la catégorie 1.5 de la notice télépac « Liste des cultures et précisions » :

- Mélange de légumineuses prépondérantes et de graminées fourragères de 5 ans ou moins (MLG)
- Prairie temporaire de moins de 5 ans et autre mélange avec graminées (PTR)
- Jachères (JAC), seulement s'il est précisé que la surface est un « couvert herbacé » ou des « repousses de cultures couvrantes ».

Les surfaces en prairies et pâturages permanents correspondent aux surfaces de la catégorie 1.6 de la notice télépac « Liste des cultures et précisions », rendues admissibles par l'application d'un prorata fonction de la densité en éléments naturels non admissibles de moins de 10 ares, conformément aux règles du 1^{er} pilier.

7.3 Retard d'utilisation

Le nombre de jours de retard d'utilisation est calculé par rapport à la date de fauche habituelle du territoire. Cette date, qui est précisée dans le diagnostic agroenvironnemental du territoire, est définie en fonction de la pratique de référence du territoire qui consiste en une fauche complète dès maturité des foin, sans prise en compte des cycles de reproduction de la faune et de la flore.

Les dates de fauche de référence du territoire du Chablais sont fixées au :

- 15 mai pour les zones inférieures à 1100m d'altitude
- 10 juin pour les zones supérieures à 1100m d'altitude

Le retard d'utilisation moyen sur l'ensemble des surfaces engagées dans cette mesure est ainsi calculé selon les dates d'utilisation de ces différentes parcelles, par rapport à la date de fauche habituelle du territoire. Jusqu'à la date de fauche habituelle du territoire, le retard d'utilisation est considéré comme nul. Le décompte du nombre de jours de retard d'utilisation commence le lendemain de la date de fauche habituelle (si la date de fauche habituelle du territoire est le 31 mai, une fauche au 1^{er} juin correspond à 1 jour de retard d'utilisation).

Exemple de calcul : sur une surface totale engagée dans cette mesure de 5 ha, si le retard d'utilisation est de 23 jours sur une parcelle de 2 ha, de 40 jours sur une parcelle de 2 ha et nul sur une parcelle de 1 ha, le retard moyen est de $(23 \times 2 + 40 \times 2 + 1 \times 0) / 5 = 25$ jours.

Les dates d'utilisation des différentes parcelles sont précisées dans le plan de gestion.

Le plan de gestion pourra être pluriannuel et pourra être modifié chaque année par l'opérateur pour s'adapter, le cas échéant, à la localisation changeante des espèces à protéger.

7.4 Calcul des apports azotés (à inclure si limitation de la fertilisation azotée retenue pour la mesure)

Le calcul de la fertilisation azotée se fait sur chaque parcelle engagée et ne prend pas en compte les restitutions au pâturage.

Pour un dossier engagé en 2023, la première vérification concernera la campagne culturale 2023-2024, sur la base des enregistrements des pratiques de fertilisation des surfaces pendant la période commençant après la récolte du précédent en été 2023 (année n-1) et finissant à la récolte de l'été 2024 (année n).

Apports minéraux (kg N /ha) =

Quantité apportée en kg de fertilisant x teneur en N² / surface en ha

² La teneur en N des engrais est le plus souvent exprimée en pourcentage, ce qui signifie qu'un engrais dosé à 60 % de N apporte 60 kg de N pour 100 kg d'engrais.

La teneur en N de l'engrais est en général précisée dans son intitulé. Quand ce n'est pas le cas (si l'engrais est mentionné sous un nom commercial par exemple), la facture ou l'étiquette du produit doivent être utilisées pour déterminer la teneur en N.

Apports azotés organiques (kg N efficace / ha) =

Quantité apportée en kg de fertilisant x valeur fertilisante N apport organique / surface en ha

Avec « valeur fertilisante N apport organique » = Teneur en N total du produit x KeqN (coefficient d'équivalence engrais N minéral efficace)

La valeur fertilisante de l'apport organique tient compte de la teneur en azote total du produit et du coefficient d'équivalence engrais N minéral efficace (KeqN).

Les teneurs en azote total des apports organiques peuvent être déterminées à partir des factures de produits ou des analyses des produits résiduels organiques utilisés.

Les valeurs de KeqN sont celles fixées dans l'arrêté établissant le référentiel régional de mise en œuvre de l'équilibre de la fertilisation azotée (arrêté « GREN »³), que l'exploitation soit située dans une zone vulnérable ou non.

Fertilisation azotée totale (kg N /ha) = apports azotés minéraux + apports azotés organiques

7.4 Lien avec la conditionnalité et l'écorégime

En cas de non-respect de la conditionnalité, l'ensemble des aides PAC sont sanctionnées, y compris les aides MAEC.

Les obligations du cahier des charges de la MAEC sont distinctes des exigences de l'écorégime. Un agriculteur peut à la fois souscrire cette MAEC et bénéficier de l'écorégime.

³ Lien vers l'arrêté GREN : <https://draaf.auvergne-rhone-alpes.agriculture.gouv.fr/mesure-3-equilibre-de-la-fertilisation-depuis-le-1er-septembre-2014-a591.html> ; l'annexe 19 (des annexes publiées en 2018) correspond aux KéqN.



UNION EUROPÉENNE

FONDS EUROPÉEN AGRICOLE
POUR LE DÉVELOPPEMENT RURAL



MINISTÈRE
DE L'AGRICULTURE
ET DE LA SOUVERAINETÉ
ALIMENTAIRE

*Liberté
Égalité
Fraternité*

Intervention 70.10 : Mesure agroenvironnementale et climatique (MAEC) pour la préservation de l'équilibre agro-écologique et de la biodiversité de milieux spécifiques en hexagone

Notice de la mesure « Préservation des milieux humides »

AR_CHA1_MHU1

Territoire « Chablais »

Campagne 2023

Pour toute information complémentaire, et pour réaliser le diagnostic et les formations, vous devez contacter l'opérateur de la mesure :

SIAC – Syndicat Intercommunal d'Aménagement du Chablais

2 Av. des Allobroges

74200 Thonon-les-Bains

MARIN Louise

Chargée de mission agriculture – Animation du PAEC au SIAC

agroenvironnement@siac-chablais.fr

09.74.76.72.82

1 OBJECTIFS DE LA MESURE

Cette mesure vise à préserver ou à développer :

- Les surfaces en prairies permanentes,
- Une exploitation agricole extensive et durable des milieux humides,
- Le changement de pratiques d'exploitation intensives en intrants vers des systèmes plus durables,
- La restauration de milieux en déprise,
- La maîtrise des espèces invasives,
- L'entretien des éléments du paysage,
- Le maintien du caractère humide des milieux en évitant le recours à l'assèchement total et définitif.

Les enjeux de cette mesure sont de préserver les milieux humides permettant le développement d'une flore et d'une faune remarquables.

L'intérêt de cette mesure, mobilisée en milieux humides, réside dans son plan de gestion simplifié qui permet une adaptation fine aux enjeux du territoire.

L'aide au maintien de pratique ne s'entend que si le bénéfice environnemental de la pratique est avéré, et doit être ciblée sur les zones où il existe un risque de disparition de la pratique. La mesure s'adresse ainsi aux exploitations d'élevage dont la pratique en milieu humide identifiée comme favorable à l'environnement est soumise à un risque avéré d'abandon ou d'intensification.

Cette mesure spécifique à plan de gestion permettra d'ajuster les pratiques aux enjeux propres à chaque zone et aux espèces à préserver, en lien avec les inventaires locaux réalisés et la connaissance des partenaires environnementaux.

2 MONTANT DE LA MESURE

En contrepartie du respect de l'ensemble des exigences du cahier des charges de cette mesure, **une aide de 150 € par hectare et par an** sera versée pendant la durée de l'engagement.

Votre engagement sera plafonné à hauteur de 10 000 € / an pour les bénéficiaires individuels (avec application de la transparence GAEC sans limitation du nombre d'associés).

Pour les entités collectives, le plafond est indiqué dans le tableau ci-dessous, selon la tranche de surface admissible et le nombre d'utilisateurs qui déposent une demande d'aide en propre au titre de la PAC (avec application de la transparence GAEC).

	1-9 utilisateurs	10-19 utilisateurs	20 - 34 utilisateurs	> 35 utilisateurs
A : < 200 ha	10 000 €	15 000 €	20 000 €	25 000 €
B : de 200 à moins de 500 ha	15 000 €	20 000 €	25 000 €	30 000 €
C : de 500 à moins de 1000 ha	20 000 €	27 500 €	35 000 €	42 500 €
D : >= 1000 ha	25 000 €	35 000 €	45 000 €	55 000 €

Par exemple une entité collective "éligible" qui exploite 600 ha de surfaces admissibles avec 10 utilisateurs en année 1 du contrat, peut prétendre à un plafond de 27 500€/an.

3 CRITÈRES D'ÉLIGIBILITÉ

Les critères d'éligibilité doivent être respectés tout au long du contrat. En cas de non-respect en première année, la mesure ne peut pas être souscrite. En cas de non-respect les années suivantes, le contrat est automatiquement rompu sur la totalité des éléments engagés s'il s'agit du non-respect d'un critère d'éligibilité relatif au demandeur, ou uniquement sur la surface en anomalie s'il s'agit d'un critère d'éligibilité relatif à la surface. Le cas échéant, des sanctions peuvent être appliquées.

3.1 Critères d'éligibilité relatifs au demandeur

Les bénéficiaires suivants sont éligibles à la mesure :

- Les agriculteurs actifs tels que définis conformément à l'article 4 du règlement (UE) n° 2021/2115 du 2 décembre 2021.
Les fondations, associations sans but lucratif et les établissements d'enseignement et de recherche agricoles lorsqu'ils exercent directement des activités réputées agricoles sont considérés comme des agriculteurs actifs ;
- Les personnes morales mettant à disposition d'exploitants des terres de manière indivise ;
- Les entités collectives.

Est qualifiée de « collective » toute utilisation de surface à plusieurs éleveurs, que les animaux soient ou non regroupés en un troupeau commun. Dans ces conditions, les groupements pastoraux sont éligibles ainsi que toutes les formes d'entités collectives juridiquement constituées et dotées de la personnalité morale dès lors qu'elles gèrent en responsabilité directe des surfaces dont elles sont propriétaires ou locataires et qu'elles en organisent l'utilisation collective notamment par les troupeaux de leurs membres ou ayants droit.

Les GAEC sont éligibles avec application du principe de transparence.

3.2 Critères d'éligibilité relatifs aux surfaces engagées

Les surfaces éligibles à cette mesure sont les **prairies et pâturages permanents** localisés en milieux humides. Se référer au point 7.2 de la notice.

4 CRITÈRES D'ENTRÉE

Les critères suivants conditionnent l'accès à la mesure en première année d'engagement uniquement et ne sont plus vérifiés par la suite. En cas de non-respect, l'exploitation n'est pas engagée dans la mesure.

Les critères d'entrée pour cette mesure sont les suivants :

- ✓ Pour chaque parcelle, avoir au moins une partie de la surface présente dans le périmètre d'intervention AR_CHA1 ;
- ✓ Réaliser un diagnostic agro-écologique de l'exploitation. Le diagnostic de l'exploitation doit être transmis à la DDT au plus tard au 15 septembre de la première année d'engagement. En cas de non-transmission, le dossier ne pourra pas être engagé cette année-là ;
- ✓ Faire établir un plan de gestion sur la base du diagnostic d'exploitation. Le plan de gestion doit être transmis à la DDT au plus tard au 15 septembre de la première année d'engagement. En cas de non-transmission, le dossier ne pourra pas être engagé cette année-là ;
- ✓ Respecter un taux de chargement minimal moyen annuel de 0.2 UGB/ha sur les surfaces en herbe à l'échelle de l'exploitation. Les modalités de calcul du taux de chargement sont définies au point 7.3.

5 CRITÈRES DE PRIORISATION DES DOSSIERS

Ces critères permettent de classer les demandes d'aide des demandeurs éligibles (c'est-à-dire respectant tous les critères d'entrée et les critères d'éligibilité) par ordre de priorité afin notamment de tenir compte des enveloppes budgétaires et des orientations définies par la Commission régionale agroenvironnementale et climatique (CRAEC).

Le financeur MASA impose un critère financeur de zonage sur cette mesure : la mesure AR_CHA1_MHU1 est éligible en zone N2000, PNA et APB, mais non éligible en zone Couverts Herbacés Permanents. Les parcelles seront identifiées selon ce sous zonage dans les diagnostics.

Les dossiers sont engagés par ordre de priorité en fonction des critères décrits dans la notice du territoire.

6 CAHIER DES CHARGES DE LA MESURE

Sauf mention contraire, l'ensemble des obligations du cahier des charges doit être respecté sur toute la durée du contrat, c'est-à-dire à partir de la date limite de dépôt des dossiers PAC de l'année d'engagement et durant les 5 années suivantes. En cas de non-respect d'une obligation, des sanctions peuvent s'appliquer en fonction de la nature et de la gravité de l'anomalie.

Les documents relatifs à la demande d'engagement et au respect des obligations doivent être conservés pendant toute la durée de l'engagement et pendant les quatre années suivantes. Ils pourront notamment être demandés en cas de contrôle de l'exploitation. **Les obligations du cahier des charges figurent ci-dessous.**

Obligations du cahier des charges	Période d'application	Modalités de contrôle	Caractérisation de l'anomalie et calcul de la sanction ¹
Formation à réaliser au cours des deux premières années de l'engagement. Se référer au point 7.1.	Avant le 15 mai 2025	Contrôle sur place Vérification de l'attestation de formation	Anomalie réversible, dossier, totale, d'importance égale à 0,06.
Mettre en œuvre le plan de gestion.	Sur toute la durée du contrat	Contrôle sur place Vérification du cahier d'enregistrement des pratiques et contrôle visuel	Anomalie réversible, localisée, totale, d'importance égale à 1.
Respecter un taux de chargement maximal moyen annuel à la parcelle de 1.4 UGB/ha. Se référer au point 7.3.	Sur toute la durée du contrat	Contrôle sur place Vérification du registre d'élevage et comptage des animaux	Anomalie réversible, localisée, à seuils (par tranche de 15 %), d'importance égale à 0,6.
Respecter un taux de chargement minimal moyen annuel de 0.2 UGB/ha sur les surfaces en herbe à l'échelle de l'exploitation. Se référer au point 7.3.	Sur toute la durée du contrat	Contrôle administratif Sur la base des éléments du dossier PAC	Anomalie réversible, dossier, à seuils (par tranche de 15 %), d'importance égale à 0,5.
Respecter un taux de chargement maximal instantané de 30 UGB/ha à la parcelle, en période hivernale allant du 15/11 au 1 ^{er} /03, sur les parcelles engagées. Se référer au point 7.3.	Sur toute la durée du contrat	Contrôle sur place Vérification du registre d'élevage et comptage des animaux	Anomalie réversible, localisée, à seuils (par tranche de 15 %), d'importance égale à 0,6.
Ne pas détruire le couvert sur les surfaces engagées. Le renouvellement par travail superficiel du sol n'est pas autorisé au cours de l'engagement.	Sur toute la durée du contrat	Contrôle sur place Vérification du cahier d'enregistrement des pratiques et contrôle visuel	Anomalie définitive, localisée, totale, d'importance égale à 1.
Absence totale d'apport de fertilisants azotés minéraux et organiques (hors apport par pâturage)	Sur toute la durée du contrat	Contrôle sur place Vérification du cahier d'enregistrement des pratiques et contrôle visuel	Anomalie réversible, localisée, à seuils par tranche de 5 UN/ha, d'importance égale à 1.

¹ Se référer à la notice télépac MAEC-Bio pour plus d'information sur le fonctionnement du régime de sanction.

Obligations du cahier des charges	Période d'application	Modalités de contrôle	Caractérisation de l'anomalie et calcul de la sanction ¹
Respecter l'absence d'apports magnésiens et de chaux.	Sur toute la durée du contrat	Contrôle sur place Vérification du cahier d'enregistrement des pratiques et contrôle visuel	Anomalie réversible, localisée, totale, d'importance égale à 0,2.
Ne pas utiliser de produits phytosanitaires sur les surfaces engagées.	Sur toute la durée du contrat	Contrôle sur place Vérification du cahier d'enregistrement des pratiques et contrôle visuel	Anomalie réversible, localisée, totale, d'importance égale à 1.
<p>Enregistrer les interventions sur toutes les parcelles engagées :</p> <ul style="list-style-type: none"> ➢ Identification des surfaces, conformément aux informations du registre parcellaire graphique (RPG) et du descriptif des parcelles ; ➢ Modalités d'utilisation des parcelles (dates d'entrée et de sortie des animaux, nombre d'animaux et UGB correspondantes, dates de fauche, ...); ➢ Modalités d'entretien des éléments (matériel utilisé, dates d'interventions, durée d'intervention); ➢ Fertilisation des surfaces (dates, produits, quantités); ➢ Traitements phytosanitaires (dates, produits, quantités). <p>ATTENTION: Le cahier d'enregistrement constitue une pièce indispensable au contrôle de plusieurs obligations. Aussi, l'absence ou la non-teneur de ce cahier constatée le jour du contrôle se traduira par le constat d'anomalies et le cas échéant par l'application du régime de sanction pour toutes les obligations ne pouvant être contrôlées.</p>	Sur toute la durée du contrat	Contrôle sur place Vérification du cahier d'enregistrement des pratiques	Anomalie réversible, localisée, totale, d'importance égale à 0,05.

7 PRÉCISIONS

7.1 Formation

Les formations proposées par l'opérateur et validées par la DRAAF dans le tableau des formations présent sur le site Internet de la DRAAF permettent de respecter l'obligation pour la mesure AR_CHA1_MHU1. <https://draaf.auvergne-rhone-alpes.agriculture.gouv.fr/formations-agreees-r1307.html>

7.2 Définition des prairies et pâturages permanents

Les surfaces en prairies et pâturages permanents correspondent aux surfaces de la catégorie 1.6 de la notice télépac « Liste des cultures et précisions », rendues admissibles par l'application d'un prorata fonction de la densité en éléments naturels non admissibles de moins de 10 ares, conformément aux règles du 1^{er} pilier.

7.3 Calcul des taux de chargement

Selon les exigences de la mesure, on distingue 3 modalités de calcul différentes :

- Le **taux de chargement moyen annuel sur la surface en herbe à l'échelle de l'exploitation** qui est le rapport entre (i) le nombre d'UGB d'animaux herbivores de l'exploitation et (ii) la surface en herbe de l'exploitation ;
- Le **taux de chargement moyen annuel à la parcelle** qui est le rapport entre (i) le nombre d'UGB d'animaux herbivores pâturant sur la parcelle, multiplié par le nombre de jours de pâturage et (ii) la surface de la parcelle engagée multipliée par 365 jours ;
- Le **taux de chargement instantané à la parcelle** qui est le rapport entre (i) le nombre d'UGB d'animaux herbivores pâturant sur la parcelle et (ii) la surface de la parcelle engagée.

La surface en herbe prise en compte ici correspond aux prairies et pâturages permanents de l'exploitation. Se référer au point 7.2.

Les taux de conversion des différentes catégories d'animaux en UGB et les périodes de référence retenues pour le calcul du nombre d'animaux sont définis dans le tableau ci-après :

Catégorie	Taux de conversion en UGB	Période de référence
Bovins de plus de 2 ans	1	Moyenne sur les 12 mois précédant la date limite de dépôt des dossiers PAC. Pour un nouvel éleveur bovin, il est possible de s'appuyer sur le nombre instantané des UGB présentes sur l'exploitation à la date limite de dépôt de la demande d'aides de la campagne considérée.
Bovins entre 6 mois et 2 ans	0,6	
Bovins de moins de 6 mois	0,4	
Équidés de plus de 6 mois	1	30 jours consécutifs incluant le 31 mars de l'année n. Le critère d'âge est vérifié au plus tard le 1 ^{er} jour des 30 jours incluant le 31 mars pendant lesquels les animaux sont présents sur l'exploitation. Pour les nouveaux installés après le 31 mars, les effectifs déclarés sont ceux qui sont présents à la date limite de dépôt de la demande d'aides de la campagne considérée.
Ovins et caprins de plus de 1 an et femelles de moins de 1 an ayant mis bas	0,15	
Ovins et caprins de moins de 1 an	0	
Lamas de plus de 2 ans	0,45	
Alpagas de plus de 2 ans	0,3	
Cerfs et biches de plus de 2 ans	0,33	
Daims et daines de plus de 2 ans	0,17	

7.4 Lien avec la conditionnalité et l'écorégime

En cas de non-respect de la conditionnalité, l'ensemble des aides PAC sont sanctionnées, y compris les aides MAEC.

Les obligations du cahier des charges de la MAEC sont distinctes des exigences de l'écorégime. Un agriculteur peut à la fois souscrire cette MAEC et bénéficier de l'écorégime.



UNION EUROPÉENNE

FONDS EUROPÉEN AGRICOLE
POUR LE DÉVELOPPEMENT RURAL



MINISTÈRE
DE L'AGRICULTURE
ET DE LA SOUVERAINETÉ
ALIMENTAIRE

*Liberté
Égalité
Fraternité*

Intervention 70.10 : Mesure agroenvironnementale et climatique (MAEC) pour la préservation de l'équilibre agro-écologique et de la biodiversité de milieux spécifiques

Notice de la mesure « Amélioration de la gestion des surfaces herbagères et pastorales par le pâturage »

AR_CHA1_PRA3

Territoire « Chablais »

Campagne 2023

Pour toute information complémentaire, et pour réaliser le diagnostic et les formations, vous devez contacter l'opérateur de la mesure :

SIAC – Syndicat Intercommunal d'Aménagement du Chablais

2 Av. des Allobroges
74200 Thonon-les-Bains

MARIN Louise

Chargée de mission agriculture – Animation du PAEC au SIAC

agroenvironnement@siac-chablais.fr

09.74.76.72.82

1 OBJECTIFS DE LA MESURE

Cette mesure cible les zones à vocation pastorale (estives, alpages, landes, parcours, pelouses, etc.) composées d'une mosaïque de milieux (strates herbacées, ligneux bas et quelques ligneux hauts).

Elle a pour objectif d'assurer à l'ensemble des surfaces engagées une utilisation qui permette une pression de pâturage adaptée aux milieux, tenant compte à la fois :

- Des risques de fermeture du milieu, et donc d'abandon de surfaces pastorales, avec la disparition éventuelle d'espèces inféodées et des paysages correspondants ;
- De l'existence d'espèces ou de milieux (faune, flore), qui peuvent relever de la biodiversité ordinaire ou extraordinaire, et qui peuvent être affectés négativement par une surexploitation liée au pâturage.

Il s'agit donc de maintenir un équilibre de ces espaces pastoraux, en s'appuyant sur un plan de gestion qui permettra d'orienter l'exploitant vers des pratiques durables.

Cette mesure répond aux enjeux de maintien des systèmes agropastoraux. Elle permet d'orienter et de conseiller l'alpagiste sur ses pratiques en fonction de l'évolution de l'alpage. Il est important de poursuivre cette démarche, dans la mesure où il y a un risque identifié d'intensification des pratiques en alpages au vu de la disparition de SAU en fond de vallée. Cette mesure garantit un engagement des alpagistes sur des milieux reconnus d'intérêt prioritaire au niveau européen. Concernant plus précisément les habitats situés en zone Natura 2000 :

- Pelouses sèches semi-naturelles sur calcaire : dynamique évolutive en l'absence de pâturage ou de fauche, évolution vers la forêt.

- Prairies de fauche naturelles : les traitements mixtes fauche/pâturage modifient plus ou moins la composition floristique des prairies selon les combinaisons de traitement, la charge et la durée du pâturage. Une intensification agricole entraîne un passage vers un habitat plus pauvre en espèces, de moindre intérêt patrimonial.

- Pelouses calcicoles subalpines : sur sols superficiels, la dynamique d'évolution est très lente. Sur sols plus profonds et frais, elle peut être assez rapide, vers des formations dominées par l'aulne vert ou la forêt à basse altitude.

- Pelouses acides à Nard raide : en l'absence de pâturage ou de fauche, évolution vers les landes à myrtille et genévrier

- Landes alpines et subalpines : les landes sont en grande partie des formations secondaires résultant de défrichements anciens. La très lente dynamique forestière y est en général enrayée par le pâturage extensif Cette dynamique évolutive des principaux habitats présents en sites Natura 2000 montre l'intérêt de la mise en place de plans de gestion tant pour éviter l'abandon des surfaces, que pour enrayer une éventuelle intensification

2 MONTANT DE LA MESURE

En contrepartie du respect de l'ensemble des exigences du cahier des charges de cette mesure, **une aide de 72 € par hectare et par an** sera versée pendant la durée de l'engagement.

Votre engagement sera plafonné à hauteur de 10 000 € / an pour les bénéficiaires individuels (avec application de la transparence GAEC sans limitation du nombre d'associés).

Pour les entités collectives, le plafond est indiqué dans le tableau ci-dessous, selon la tranche de surface admissible et le nombre d'utilisateurs qui déposent une demande d'aide en propre au titre de la PAC (avec application de la transparence GAEC).

	1-9 utilisateurs	10-19 utilisateurs	20 - 34 utilisateurs	> 35 utilisateurs
A : < 200 ha	10 000 €	15 000 €	20 000 €	25 000 €
B : de 200 à moins de 500 ha	15 000 €	20 000 €	25 000 €	30 000 €
C : de 500 à moins de 1000 ha	20 000 €	27 500 €	35 000 €	42 500 €
D : >= 1000 ha	25 000 €	35 000 €	45 000 €	55 000 €

Par exemple une entité collective "éligible" qui exploite 600 ha de surfaces admissibles avec 10 utilisateurs en année 1 du contrat, peut prétendre à un plafond de 27 500€/an.

3 CRITÈRES D'ÉLIGIBILITÉ

Les critères d'éligibilité doivent être respectés tout au long du contrat. En cas de non-respect en première année, la mesure ne peut pas être souscrite. En cas de non-respect les années suivantes, le contrat est automatiquement rompu sur la totalité des éléments engagés s'il s'agit du non-respect d'un critère d'éligibilité relatif au demandeur, ou uniquement sur la surface en anomalie s'il s'agit d'un critère d'éligibilité relatif à la surface. Le cas échéant, des sanctions peuvent être appliquées.

3.1 Critères d'éligibilité relatifs au demandeur

Les bénéficiaires suivants sont éligibles :

- Les agriculteurs actifs tels que définis conformément à l'article 4 du règlement UE n°2021/2115 du 2 décembre 2021.
Les fondations, associations sans but lucratif et les établissements d'enseignement et de recherche agricoles lorsqu'ils exercent directement des activités réputées agricoles sont considérés comme des agriculteurs actifs ;
- Les personnes morales mettant à disposition d'exploitants des terres de manière indivise ;
- Les entités collectives.

Est qualifiée de « collective » toute utilisation de surface à plusieurs éleveurs, que les animaux soient ou non regroupés en un troupeau commun. Dans ces conditions, les groupements pastoraux sont éligibles ainsi que toutes les formes d'entités collectives juridiquement constituées et dotées de la personnalité morale dès lors qu'elles gèrent en responsabilité directe des surfaces dont elles sont propriétaires ou locataires et qu'elles en organisent l'utilisation collective notamment par les troupeaux de leurs membres ou ayants droit.

Les GAEC sont éligibles avec application du principe de transparence.

3.2 Critères d'éligibilité relatifs aux surfaces engagées

Les surfaces éligibles à cette mesure sont les **prairies et pâturages permanents**.

Se référer au point 7.2 de la notice.

4 CRITÈRES D'ENTRÉE

Les critères suivants conditionnent l'accès à la mesure en première année d'engagement uniquement et ne sont plus vérifiés par la suite. En cas de non-respect, l'exploitation n'est pas engagée dans la mesure.

Les critères d'entrée pour cette mesure sont les suivants :

- ✓ Pour chaque parcelle, avoir au moins une partie de la parcelle dans le périmètre d'intervention AR_CHA1 ;
- ✓ Réaliser un diagnostic agro-écologique de l'exploitation. Le diagnostic de l'exploitation doit être transmis à la DDT au plus tard au 15 septembre de la première année d'engagement. En cas de non-transmission, le dossier ne pourra pas être engagé cette année-là ;
- ✓ Faire établir un plan de gestion sur la base du diagnostic d'exploitation. Le plan de gestion doit être transmis à la DDT au plus tard au 15 septembre de la première année d'engagement. En cas de non-transmission, le dossier ne pourra pas être engagé cette année-là.

5 CRITÈRES DE PRIORISATION DES DOSSIERS

Ces critères permettent de classer les demandes d'aide des demandeurs éligibles (c'est-à-dire respectant tous les critères d'entrée et les critères d'éligibilité) par ordre de priorité afin notamment de tenir compte des enveloppes budgétaires et des orientations définies par la Commission régionale agroenvironnementale et climatique (CRAEC).

Le financeur MASA impose un critère financeur de zonage sur cette mesure : la mesure AR_CHA1_PRA3 est éligible en zone N2000, en zone APB ou en zone Couverts Herbacés Permanents pour les estives

collectives, mais non éligible en zone PNA. Les parcelles seront identifiées selon ce sous zonage dans les diagnostics.

Les dossiers sont engagés par ordre de priorité en fonction des critères décrits dans la notice du territoire.

6 CAHIER DES CHARGES DE LA MESURE

Sauf mention contraire, l'ensemble des obligations du cahier des charges doit être respecté sur toute la durée du contrat, c'est-à-dire à partir de la date limite de dépôt des dossiers PAC de l'année d'engagement et durant les 5 années suivantes. En cas de non-respect d'une obligation, des sanctions peuvent s'appliquer en fonction de la nature et de la gravité de l'anomalie.

Les documents relatifs à la demande d'engagement et au respect des obligations doivent être conservés pendant toute la durée de l'engagement et pendant les quatre années suivantes. Ils pourront notamment être demandés en cas de contrôle de l'exploitation. **Les obligations du cahier des charges figurent ci-dessous.**

Obligations du cahier des charges	Période d'application	Contrôles	Caractérisation de l'anomalie et calcul de la sanction ¹
Formation à réaliser au cours des deux premières années de l'engagement. Se référer au point 7.1.	Avant le 15 mai 2025	Contrôle sur place Vérification de l'attestation de formation	Anomalie réversible, dossier, totale, d'importance égale à 0,06.
Mettre en œuvre le plan de gestion.	Sur toute la durée du contrat	Contrôle sur place Vérification du cahier d'enregistrement des pratiques et contrôle visuel	Anomalie réversible, localisée, totale, d'importance égale à 1.
Chaque année, valoriser par pâturage au moins 50 % des surfaces engagées.	Sur toute la durée du contrat	Contrôle sur place Vérification du cahier d'enregistrement des pratiques et contrôle visuel	Anomalie réversible, dossier, à seuils (par tranche de 15 %), d'importance égale à 0,6.
Ne pas détruire le couvert sur les surfaces engagées. Le renouvellement par travail superficiel du sol n'est pas autorisé au cours de l'engagement	Sur toute la durée du contrat	Contrôle sur place Vérification du cahier d'enregistrement des pratiques et contrôle visuel	Anomalie définitive, localisée, totale, d'importance égale à 1.
Ne pas utiliser de produits phytosanitaires sur les surfaces engagées.	Sur toute la durée du contrat	Contrôle sur place Vérification du cahier d'enregistrement des pratiques et contrôle visuel	Anomalie réversible, localisée, totale, d'importance égale à 1.
Enregistrer les interventions sur toutes les parcelles engagées : <ul style="list-style-type: none"> ➢ Identification des surfaces, conformément aux informations du registre parcellaire graphique (RPG) et du descriptif des parcelles ; ➢ Modalités d'utilisation des parcelles (pâturage : dates d'entrée et de sortie des animaux par parcelle, nombre d'animaux et UGB correspondantes ; dates de fauche, ...) ➢ Pose des clôtures, des points d'eau (dates et localisation) ; ➢ Affouragement (dates et localisation) ; ➢ Traitements phytosanitaires (dates, produits, quantités). 	Sur toute la durée du contrat	Contrôle sur place Vérification du cahier d'enregistrement des pratiques	Anomalie réversible, localisée, totale, d'importance égale à 0,05.

¹ Se référer à la notice nationale MAEC-Bio pour plus d'information sur le fonctionnement du régime de sanction.

Obligations du cahier des charges	Période d'application	Contrôles	Caractérisation de l'anomalie et calcul de la sanction ¹
<p>ATTENTION: Le cahier d'enregistrement constitue une pièce indispensable au contrôle de plusieurs obligations. Aussi, l'absence ou la non-tenue de ce cahier constatée le jour du contrôle se traduira par le constat d'anomalies et le cas échéant par l'application du régime de sanction pour toutes les obligations ne pouvant être contrôlées.</p>			

7 PRÉCISIONS

7.1 Formation

Les formations proposées par l'opérateur et validées par la DRAAF dans le tableau des formations présent sur le site Internet de la DRAAF permettent de respecter l'obligation pour la mesure AR_CHA1_PRA3.

<https://draaf.auvergne-rhone-alpes.agriculture.gouv.fr/formations-agreees-r1307.html>

7.2 Définition des prairies et pâturages permanents

Les surfaces en prairies et pâturages permanents correspondent aux surfaces de la catégorie 1.6 de la notice télépac « Liste des cultures et précisions », rendues admissibles par l'application d'un prorata fonction de la densité en éléments naturels non admissibles de moins de 10 ares, conformément aux règles du 1^{er} pilier.

7.3 Lien avec la conditionnalité et l'écorégime

En cas de non-respect de la conditionnalité, l'ensemble des aides PAC sont sanctionnées, y compris les aides MAEC.

Les obligations du cahier des charges de la MAEC sont distinctes des exigences de l'écorégime. Un agriculteur peut à la fois souscrire cette MAEC et bénéficier de l'écorégime.