



UNION EUROPÉENNE

FONDS EUROPÉEN AGRICOLE  
POUR LE DÉVELOPPEMENT RURAL



MINISTÈRE  
DE L'AGRICULTURE  
ET DE LA SOUVERAINETÉ  
ALIMENTAIRE

Liberté  
Égalité  
Fraternité

Mesures agroenvironnementales et climatiques (MAEC) surfaciques

France métropolitaine hors Corse

## Notice d'information du territoire

### AR\_DIO « Pays DIOIS »

### Campagne 2023

Les mesures agroenvironnementales et climatiques (MAEC) constituent un des outils majeurs de l'architecture environnementale de la politique agricole commune (PAC) pour :

- Accompagner le changement de pratiques agricoles afin de répondre à des enjeux environnementaux identifiés à l'échelle des territoires ;
- Maintenir des pratiques favorables sources d'aménités environnementales là où il existe un risque de disparition ou d'évolution vers des pratiques moins vertueuses.

Les MAEC concourent ainsi pleinement à l'accompagnement des systèmes d'exploitation dans la voie de la performance économique, environnementale et sociale et dans leur projet de transition agro-écologique.

Cette notice présente l'ensemble des MAEC proposées sur le territoire « Pays Diois » au titre de la campagne PAC 2023. **Lisez cette notice attentivement avant de remplir votre demande d'engagement en MAEC.**

En complément, vous pouvez consulter la notice nationale d'information sur les MAEC et les aides à l'agriculture biologique pour la programmation PAC 2023-2027, disponible sous Télépac<sup>1</sup>.

Les bénéficiaires de MAEC doivent respecter, comme pour les autres aides de la PAC, les exigences de la conditionnalité présentées et expliquées dans les différentes fiches conditionnalité qui sont à votre disposition sous Télépac.

Le service instructeur des aides de la PAC, dont les demandes de contrats MAEC, est la DDT du siège du demandeur.

---

<sup>1</sup> <https://www.telepac.agriculture.gouv.fr>

# 1 PÉRIMÈTRE DU TERRITOIRE AR\_DIO « PAYS DIOIS » ET CONDITIONS D'ACCÈS AUX MAEC

## 1. Le périmètre global du PAEC Pays Diois

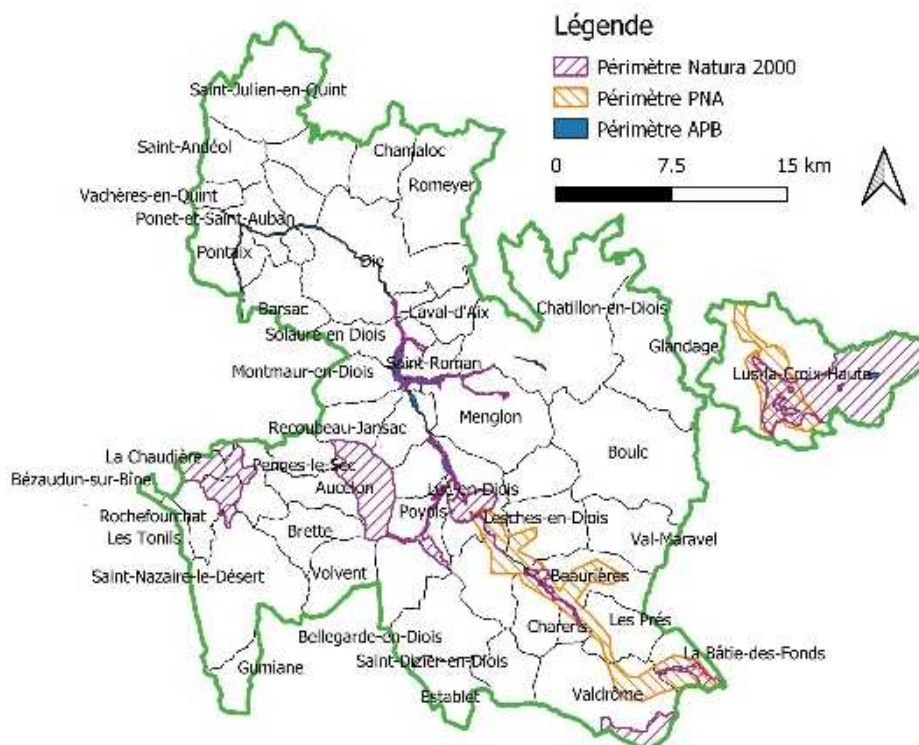
Communes intégrées dans le périmètre du PAEC Pays Diois : Aucelon, Barnave, Barsac, La Bâtie-des-Fonds, Beaumont-en-Diois, Beaurières, Bellegarde-en-Diois, Boulc, Brette, Chamaloc, Charens, Châtillon-en-Diois, Die, Establet, Glandage, Gumiane, Jonchères, Laval-d'Aix, Lesches-en-Diois, Luc-en-Diois, Lus-la-Croix-Haute, Marignac-en-Diois, Menglon, Miscon, Montlaur-en-Diois, Montmaur-en-Diois, Pennes-le-Sec, Ponet-et-Saint-Auban, Pontaix, Poyols, Pradelle, Les Prés, Recoubeau-Jansac, Rochefourchat, Romeyer, Saint-Andéol, Saint-Dizier-en-Diois, Saint-Julien-en-Quint, Saint-Nazaire-le-Désert, Saint-Roman, Sainte-Croix, Solauze en Diois, Vachères-en-Quint, Val-Maravel, Valdrôme, Volvent, les Tonils, La Chaudière.

## 2. Les périmètres d'intervention

Sur le territoire PAEC Diois 2 périmètres d'intervention ont été définis en fonction des Zones à Enjeux Environnementaux (ZEE) et des cofinanceurs publics (Etat)

### - Périmètre AR\_DIO1

Ce périmètre correspond au zonage de la ZEE biodiversité (Zone Natura 2000, PNA) dont les mesures sont cofinancées par l'Etat.



Les sites Natura 2000 concernés sont :

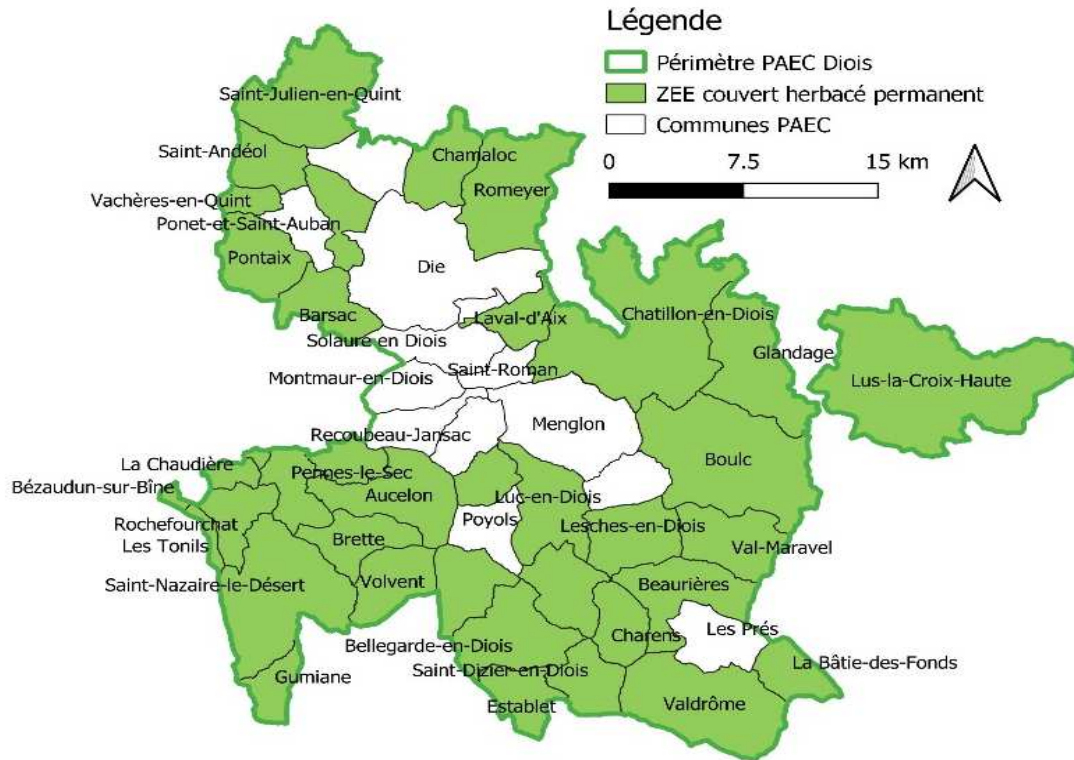
- FR8201680 : Landes, pelouses, forêts et prairies humides de Lus-la-Croix-Haute
- FR8201683 : Les sources de la Drôme
- FR8201684 : Zones humides et rivières de la haute vallée de la Drôme
- FR8201685 : Pelouses, landes, falaises et forêts de la montagne d'Aucelon

- FR8201688 : Pelouses, forêts et habitats rocheux de la montagne de l'Aup et de la Sarcena
- FR8201690 : Grotte à chauves-souris des Sadoux

Le Plan National d'Action concerné par le PAEC Diois est le PNA en faveur des papillons de jour.

#### - Périmètre AR\_DIO2

Ce périmètre correspond à la ZEE couverts herbacés permanents dont les mesures sont cofinancées par l'état.



En ce qui concerne les mesures « localisées », une parcelle ou un élément est éligible à la MAEC dès lors qu'au moins une partie de la surface ou de l'élément est incluse dans le territoire la première année d'engagement.

## 2 RÉSUMÉ DU DIAGNOSTIC AGROENVIRONNEMENTAL DU TERRITOIRE

Pratiques agricoles du territoire :

Le territoire du diois est marqué par le pastoralisme qui a un impact sur la préservation des milieux remarquables tels que les pelouses de crêtes, sur le maintien de l'ouverture des paysages.

De plus la pratique collective de l'alpage, très présente sur le territoire est un élément essentiel pour les exploitations. Sans cette pratique les espaces pastoraux pourraient être moins entretenues avec des risques de fermetures non négligeable.

De plus le territoire du Diois présente une richesse naturelle remarquable et diversifiée. Celle-ci se traduit par la présence de différents statuts de préservation comme les sites Natura 2000, le PNA en faveur des papillons et les arrêtés de protection de biotope (APPB, APPHN).

Les enjeux environnementaux du territoire portent sur la préservation des milieux semi-naturels et naturels tels que les pelouses d'altitude, les pelouses sèches, les prairies naturelles de fauche et sur la préservation d'espèces comme les chauves-souris, les papillons et les oiseaux nicheurs qui utilisent ces milieux pour se déplacer, s'abriter, se reproduire et se nourrir

Concernant les prairies naturelles de fauches, la date de fauche habituelle est fixée :

- Pour les zones de montagnes au 1<sup>er</sup> juin ; (sont concernées les communes de Lus la Croix haute, Valdrôme, La Bâtie-des-Fonds, Les Prés)
- Pour les zones de plaines au 10 mai.

### 3 LISTE DES MAEC PROPOSÉES SUR LE TERRITOIRE

#### 3.1 Périmètre d'intervention « Biodiversité » - AR\_DIO1

Un seul type de mesures est proposé : des **mesures localisées** qui peuvent être mises en œuvre sur certaines parcelles de l'exploitation et permettent de répondre à des enjeux plus spécifiques et localisés (biodiversité notamment).

Liste des MAEC proposées :

Type de couvert et/ou habitat visé	Enjeu environnemental visé	Code de la mesure	Type de mesure (système ou localisée)	Objectifs de la mesure	Montant	Financement
Surface en herbe	Préservation des milieux ( pelouse, prairie) et des espèces	AR_DIO1_PRA1	Localisée	Maintien de l'activité pastorale	51 €	25 % MASA 75 % FEADER
Surface en herbe	Préservation des milieux et des espèces et maintien du pastoralisme	AR_DIO1_PRA3*	Localisée	Amélioration de la gestion pastorale	72 €	25 % MASA 75 % FEADER
Surface en herbe	Préservation des milieux humides	AR_DIO1_MHU2	Localisée	Ajustement de la pression de pâturage et absence de fertilisation	201 €	25 % MASA 75 % FEADER
Surface en herbe	Préservations des espèces ( oiseaux nicheurs, lépidoptères,)	AR_DIO1_ESP2	Localisée	Retard de fauche	145 €	25 % MASA 75 % FEADER
Surface en herbe	Préservations des espèces ( oiseaux nicheurs, lépidoptères,)	AR_DIO1_ESP3	Localisée	Retard de fauche	200 €	25 % MASA 75 % FEADER

Une notice spécifique à chacune de ces mesures, incluant le cahier des charges à respecter, est jointe à cette notice d'information du territoire « Pays Diois ».

Les mesure PRA1 et PRA3 ne sont pas ouvertes pour les entités collectives sur ce périmètres d'intervention.

### 3.2 Périmètre d'intervention « Couverts herbacés permanents – CHP Etat » - AR\_DIO2

Un seul type de mesures est proposé : des **mesures localisées** qui peuvent être mises en œuvre sur certaines parcelles de l'exploitation et permettent de répondre à des enjeux plus spécifiques et localisés (biodiversité notamment).

Liste des MAEC proposées :

Type de couvert et/ou habitat visé	Enjeu environnemental visé	Code de la mesure	Type de mesure (système ou localisée)	Objectifs de la mesure	Montant	Financement
Surface en herbe	Préservation des milieux (pelouse, prairie) et des espèces	AR_DIO2_PRA1	Localisée	Maintien de l'activité pastorale	51 €	25 % Etat 75 % FEADER
Surface en herbe	Préservation des milieux et des espèces et maintien du pastoralisme	AR_DIO2_PRA3	Localisée	Amélioration de la gestion pastorale	72 €	25 % Etat 75 % FEADER

Une notice spécifique à chacune de ces mesures, incluant le cahier des charges à respecter, est jointe à cette notice d'information du territoire « Pays DIOIS ».

## 4 MONTANTS D'ENGAGEMENT MINIMUM ET MAXIMUM

---

L'engagement dans une ou plusieurs MAEC est possible uniquement dans le cas où l'engagement de l'exploitation représente, au total, un montant annuel supérieur ou égal à 300 euros. Si ce montant minimum n'est pas respecté lors de la demande d'engagement en première année, celle-ci sera irrecevable.

Par ailleurs, le montant de l'engagement est susceptible d'être plafonné selon les modalités qui seront fixées par arrêté préfectoral relatif à la campagne 2023. Si ce montant maximum est dépassé, la demande devra être modifiée.

## 5 CRITÈRES DE PRIORISATION DES DOSSIERS

---

Les critères de priorisation permettent de classer les demandes d'aide lorsque le nombre de demandeurs éligibles est supérieur aux capacités de financement. Dans ce cas, les dossiers sont engagés par ordre de priorité en fonction des critères définis.

### Critère n° 1 : Notation des exploitations selon un barème

Pour le PAEC DIOIS, un système de notation a été établi selon le tableau ci-dessous.

Les bénéficiaires seront classés de la meilleure note à la moins bonne (un exploitant prioritaire sera retenu pour l'ensemble de ses demandes).

Catégorie des critères	Critères	Nombre de point	Pièces justificatives
Priorisation par type de mesure	Mesures avec plan de gestion	10	
	Mesures sans plan de gestion	5	
Priorisation par type d'exploitation	Groupement pastoral	7	Statut du GP
	JA ou nouvel agriculteur	3	

Précisions :

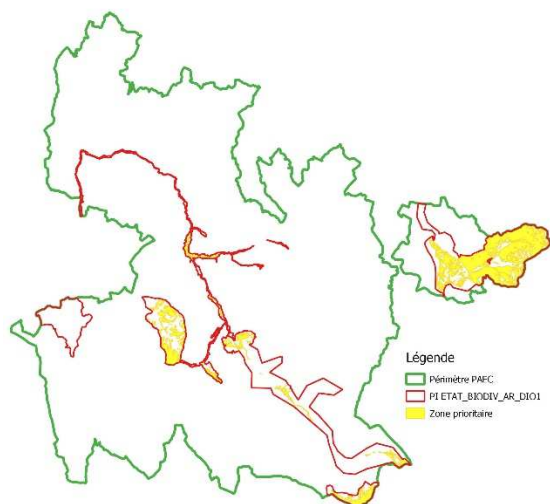
- Définition JA, nouvel agri, GP : les définitions sont celles du PSN.
- Un groupement pastoral qui a parmi ses membres, un JA ou un nouvel agriculteur, se verra doté de 10 points.

### Critère n° 2 : Surfaces situées dans des zones à enjeux forts (voir cartographie ci-dessous)

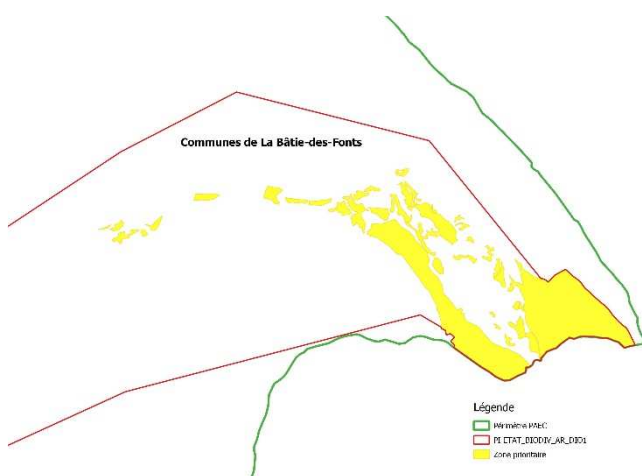
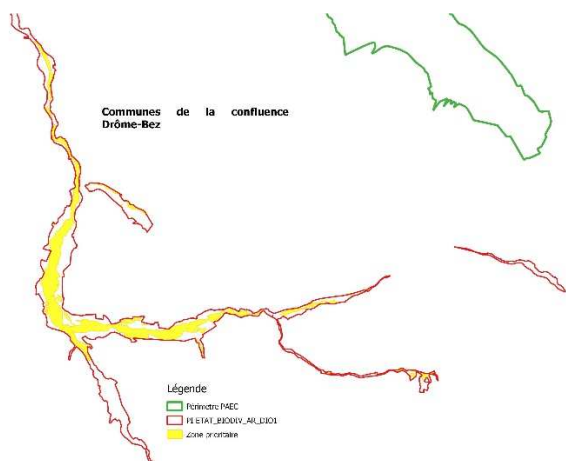
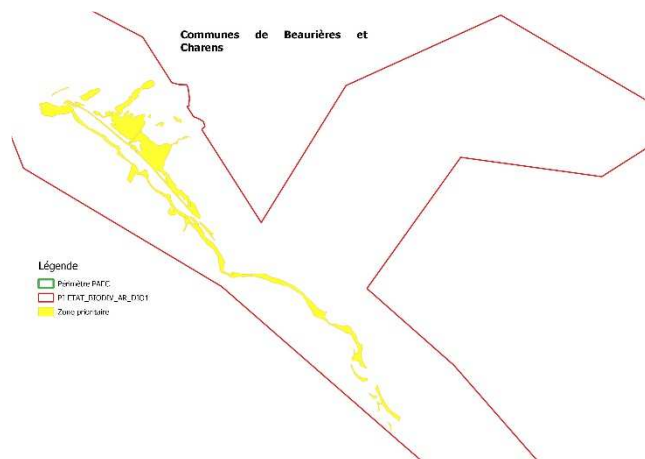
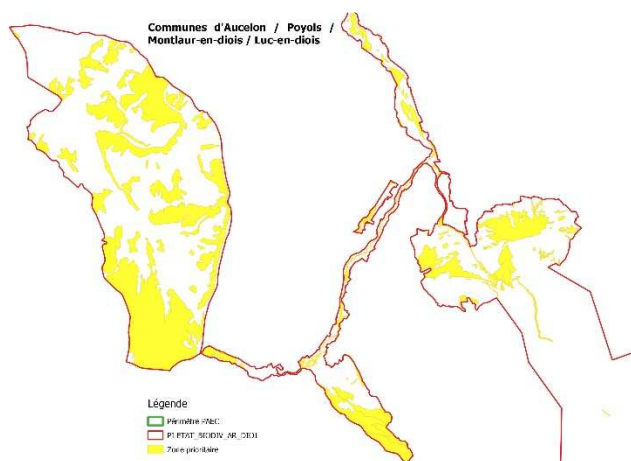
Pour départager les bénéficiaires ayant obtenu la même note : classement selon le ratio surface demandée\* en zonage à enjeux forts / surface totale demandée\*

**Critère n°3 :** les demandes du dernier exploitant retenu suite à l'application des critères 1 et 2 seront classées par ordre décroissant selon la surface demandée\* située dans les zonages à enjeux forts. Les parcelles seront engagées selon cet ordre pour consommer au maximum l'enveloppe.

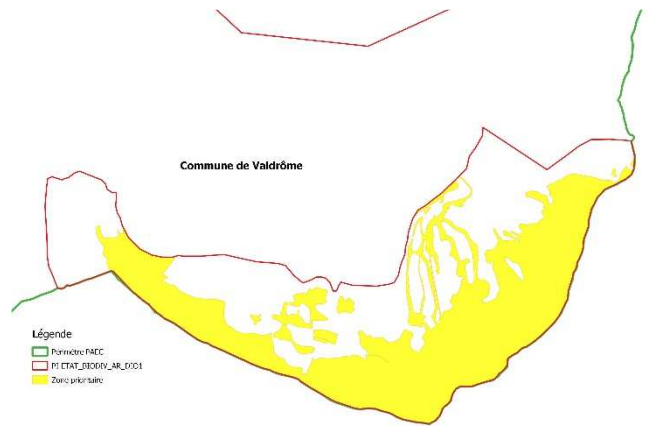
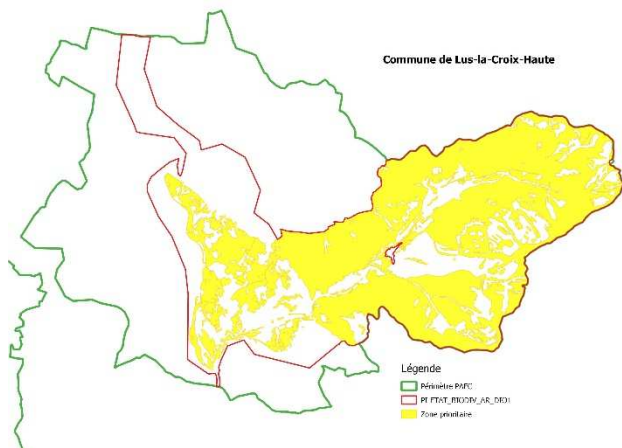
\*L'instruction des critères de priorisation n°2 et n°3 se fait sur la base des surfaces admissibles post instruction du dossier PAC 2023.



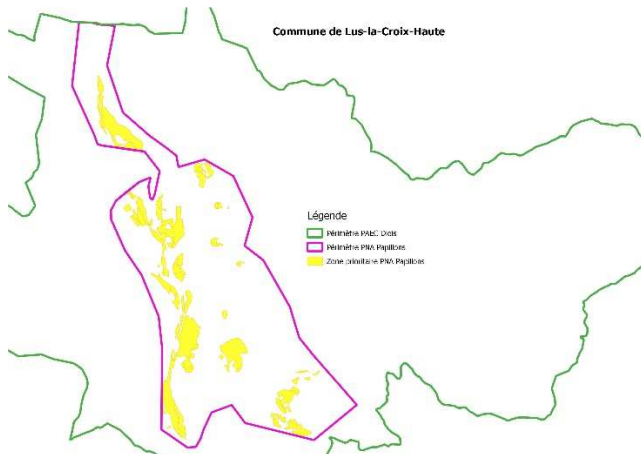
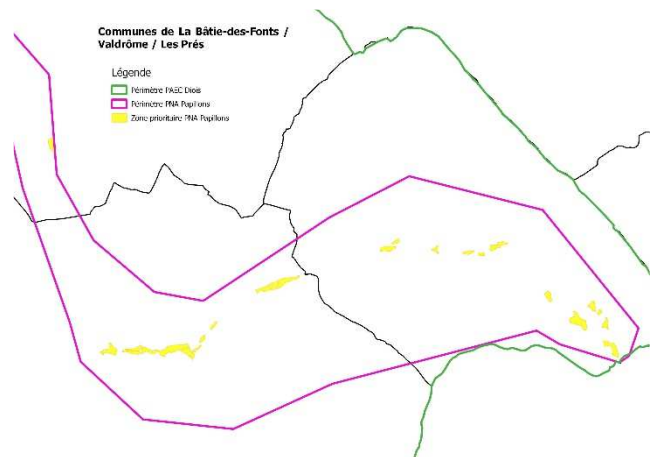
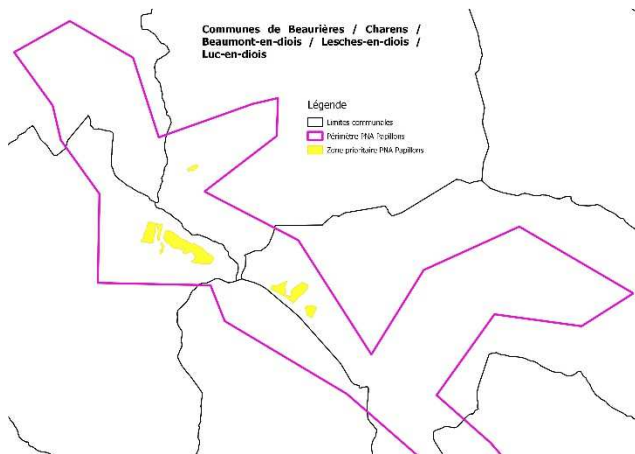
**Zones à enjeux forts sur les Sites Natura 2000 :**







**Zones à enjeux forts sur les Sites PNA :**



## 6 COMMENT FAIRE LA DEMANDE D'ENGAGEMENT POUR UNE NOUVELLE MAEC ?

---

Pour vous engager dans une MAEC en 2023, vous devez obligatoirement déposer une demande d'aide avant le 15 mai 2023 lors de votre déclaration PAC dans Télépac :

- En cochant la case correspondant aux MAEC 2023-2027 à l'étape « Demande d'aides » ;
- En dessinant les éléments graphiques pour lesquels une aide est demandée (éléments surfaciques, linéaires ou ponctuels) à l'étape « RPG MAEC/BIO », selon les instructions figurant dans la notice explicative de la télédéclaration des MAEC<sup>2</sup>, en précisant le code de la mesure demandée.

Concernant les mesures AR\_DIO1\_PRA1, AR\_DIO2\_PRA1, AR\_DIO1\_MHU2, vous devez également déclarer les effectifs animaux autres que bovins dans l'écran correspondant sur Télépac, afin que la DDT soit en mesure de calculer le chargement ou les effectifs animaux de votre exploitation.

Pour les entités collectives, concernant les mesures AR\_DIO2\_PRA1, AR\_DIO2\_PRA3 et AR\_DIO1\_MHU1, vous devez remplir le formulaire « Déclaration de montée et de descente d'estive » pour renseigner l'ensemble des animaux herbivores pâturant sur les surfaces collectives dont vous assurez la gestion. Ce formulaire est à renvoyer à la DDT au plus tard le 15 novembre 2023, afin que celle-ci soit en mesure de calculer le chargement ou les effectifs animaux présents sur vos surfaces.

## 7 CONTACTS

---

Pour toute information complémentaire, contacter l'opérateur du territoire :

**Communauté des Communes du Diois**  
42 rue Camille Buffardel - 26150 Die  
Marie-Laure VALLA - 0475222941

---

<sup>2</sup> Disponible sur Telepac : <https://www.telepac.agriculture.gouv.fr>



UNION EUROPÉENNE

FONDS EUROPÉEN AGRICOLE  
POUR LE DÉVELOPPEMENT RURAL



MINISTÈRE  
DE L'AGRICULTURE  
ET DE LA SOUVERAINETÉ  
ALIMENTAIRE

*Liberté  
Égalité  
Fraternité*

Intervention 70.12 : Mesure agroenvironnementale et climatique (MAEC) pour la  
préservation des espèces en hexagone

## **Notice de la mesure « Protection des espèces »**

### **AR\_DIO1\_ESP2**

### **Territoire « Pays Diois »**

### **Campagne 2023**

Pour toute information complémentaire, et pour réaliser le diagnostic et les formations, vous devez contacter l'opérateur de la mesure :

**Communauté des Communes du Diois**

42 rue Camille Buffardel 26150 Die

Marie-Laure VALLA 04 75 22 29 41

## 1 OBJECTIFS DE LA MESURE

---

L'objectif de cette mesure est de permettre aux espèces végétales et animales inféodées aux surfaces en herbe d'accomplir leurs cycles reproductifs (fructification des plantes, nidification pour les oiseaux) afin de préserver la biodiversité des terres agricoles. Elle incite pour cela les exploitants au retard d'utilisation et le cas échéant à la mise en défens des surfaces concernées.

## 2 MONTANT DE LA MESURE

---

En contrepartie du respect de l'ensemble des exigences du cahier des charges de cette mesure, **une aide de 145 € par hectare et par an** sera versée pendant la durée de l'engagement.

Votre engagement sera plafonné à hauteur de 10 000 € / an pour les bénéficiaires individuels (avec application de la transparence GAEC sans limitation du nombre d'associés).

Pour les entités collectives, le plafond est indiqué dans le tableau ci-dessous, selon la tranche de surface admissible et le nombre d'utilisateurs qui déposent une demande d'aide en propre au titre de la PAC (avec application de la transparence GAEC).

	1-9 utilisateurs	10-19 utilisateurs	20 - 34 utilisateurs	> 35 utilisateurs
<b>A : &lt; 200 ha</b>	10 000 €	15 000 €	20 000 €	25 000 €
<b>B : de 200 à moins de 500 ha</b>	15 000 €	20 000 €	25 000 €	30 000 €
<b>C : de 500 à moins de 1000 ha</b>	20 000 €	27 500 €	35 000 €	42 500 €
<b>D : &gt;= 1000 ha</b>	25 000 €	35 000 €	45 000 €	55 000 €

Par exemple une entité collective "éligible" qui exploite 600 ha de surfaces admissibles avec 10 utilisateurs en année 1 du contrat, peut prétendre à un plafond de 27 500€/an.

## 3 CRITÈRES D'ÉLIGIBILITÉ

---

Les critères d'éligibilité doivent être respectés tout au long du contrat. En cas de non-respect en première année, la mesure ne peut pas être souscrite. En cas de non-respect les années suivantes, le contrat est automatiquement rompu sur la totalité des éléments engagés s'il s'agit du non-respect d'un critère d'éligibilité relatif au demandeur, ou uniquement sur la surface en anomalie s'il s'agit d'un critère d'éligibilité relatif à la surface. Le cas échéant, des sanctions peuvent être appliquées.

### 3.1 Critères d'éligibilité relatifs au demandeur

Les bénéficiaires suivants sont éligibles à la mesure :

- Les agriculteurs actifs tels que définis conformément à l'article 4 du règlement UE n°2021/2115 du 2 décembre 2021.  
Les fondations, associations sans but lucratif et les établissements d'enseignement et de recherche agricoles lorsqu'ils exercent directement des activités réputées agricoles sont considérés comme des agriculteurs actifs ;
- Les personnes morales mettant à disposition d'exploitants des terres de manière indivise ;
- Les entités collectives.

Est qualifiée de « collective » toute utilisation de surface à plusieurs éleveurs, que les animaux soient ou non regroupés en un troupeau commun. Dans ces conditions, les groupements

pastoraux sont éligibles ainsi que toutes les formes d'entités collectives juridiquement constituées et dotées de la personnalité morale dès lors qu'elles gèrent en responsabilité directe des surfaces dont elles sont propriétaires et/ou locataires et qu'elles en organisent l'utilisation collective notamment par les troupeaux de leurs membres et/ou ayants droit.

Les GAEC sont éligibles avec application du principe de transparence.

### 3.2 Critères d'éligibilité relatifs aux surfaces engagées

Les surfaces éligibles à cette mesure sont **les surfaces herbacées temporaires et les prairies et pâturages permanents**. Se référer au point 7.2.

## 4 CRITÈRES D'ENTRÉE

---

Les critères suivants conditionnent l'accès à la mesure en première année d'engagement uniquement et ne sont plus vérifiés par la suite. En cas de non-respect, l'exploitation n'est pas engagée dans la mesure.

Les critères d'entrée pour cette mesure sont les suivants :

- ✓ Pour chaque parcelle, avoir au moins une partie de la surface présente dans le périmètre d'intervention AR\_DIO1 ;
- ✓ Réaliser un diagnostic agro-écologique de l'exploitation. Le diagnostic de l'exploitation doit être transmis à la DDT au plus tard au 15 septembre de la première année d'engagement. En cas de non-transmission, le dossier ne pourra pas être engagé cette année-là ;
- ✓ Faire établir un plan de gestion sur la base du diagnostic d'exploitation. Le plan de gestion doit être transmis à la DDT au plus tard au 15 septembre de la première année d'engagement. En cas de non-transmission, le dossier ne pourra pas être engagé cette année-là.

## 5 CRITÈRES DE PRIORISATION DES DOSSIERS

---

Ces critères permettent de classer les demandes d'aide des demandeurs éligibles (c'est-à-dire respectant tous les critères d'entrée et les critères d'éligibilité) par ordre de priorité afin notamment de tenir compte des enveloppes budgétaires et des orientations définies par la Commission régionale agroenvironnementale et climatique (CRAEC).

Les dossiers sont engagés par ordre de priorité en fonction des critères décrits dans la notice du territoire.

## 6 CAHIER DES CHARGES DE LA MESURE

---

Sauf mention contraire, l'ensemble des obligations du cahier des charges doit être respecté sur toute la durée du contrat, c'est-à-dire à partir de la date limite de dépôt des dossiers PAC de l'année d'engagement et durant les 5 années suivantes. En cas de non-respect d'une obligation, des sanctions peuvent s'appliquer en fonction de la nature et de la gravité de l'anomalie.

Les documents relatifs à la demande d'engagement et au respect des obligations doivent être conservés pendant toute la durée de l'engagement et pendant les quatre années suivantes. Ils pourront notamment être demandés en cas de contrôle de l'exploitation.

**Les obligations du cahier des charges figurent ci-dessous.**

Obligations du cahier des charges	Période d'application	Contrôles	Caractérisation de l'anomalie et calcul de la sanction <sup>1</sup>
Formation à réaliser au cours des deux premières années de l'engagement. Se référer au point 7.1.	<b>Avant le 15 mai 2025</b>	<b>Contrôle sur place</b> Vérification de l'attestation de formation	Anomalie réversible, dossier, totale, d'importance égale à 0,06.
Mettre en œuvre le plan de gestion.	<b>Sur toute la durée du contrat</b>	<b>Contrôle sur place</b> Vérification du cahier d'enregistrement des pratiques et contrôle visuel	Anomalie réversible, localisée, totale, d'importance égale à 1.
Respecter le retard d'utilisation (fauche et pâturage) minimal de 25 jours en moyenne sur l'ensemble des surfaces engagées dans cette mesure. Se référer au point 7.3.	<b>Sur toute la durée du contrat</b>	<b>Contrôle sur place</b> Vérification du cahier d'enregistrement des pratiques et contrôle visuel	Anomalie réversible, dossier, à seuils (par tranche de 15 %), d'importance égale à 0,6.
Ne pas détruire le couvert sur les surfaces engagées. Renouvellement par travail superficiel du sol non-autorisé au cours de l'engagement.	<b>Sur toute la durée du contrat</b>	<b>Contrôle sur place</b> Vérification du cahier d'enregistrement des pratiques et contrôle visuel	Anomalie définitive, localisée, totale, d'importance égale à 1.
Respecter la limitation de la fertilisation azotée à 100 kg N par ha et par an chaque année au cours des 5 ans (hors apports par pâturage). Se référer au point 7.4	<b>Sur toute la durée du contrat</b>	<b>Contrôle sur place</b> Vérification du cahier d'enregistrement des pratiques et contrôle visuel	Anomalie réversible, localisée, à seuils (par tranche de 15 %), d'importance égale à 1.
Respecter l'absence d'apports magnésiens et de chaux.	<b>Sur toute la durée du contrat</b>	<b>Contrôle sur place</b> Vérification du cahier d'enregistrement des pratiques et contrôle visuel	Anomalie réversible, localisée, totale, d'importance égale à 0,2.
Ne pas utiliser de produits phytosanitaires sur les surfaces engagées.	<b>Sur toute la durée du contrat</b>	<b>Contrôle sur place</b> Vérification du cahier d'enregistrement des pratiques et contrôle visuel	Anomalie réversible, localisée, totale, d'importance égale à 1.
Enregistrer les interventions sur toutes les parcelles engagées : <ul style="list-style-type: none"> <li>➤ Identification des surfaces, conformément aux informations du registre parcellaire graphique (RPG) et du descriptif des parcelles ;</li> <li>➤ Fauche ou broyage (date(s), matériel utilisé, modalités) ;</li> <li>➤ Pâturage (dates d'entrées et de sorties des animaux par parcelle) ;</li> <li>➤ Pose des clôtures (dates, localisation, matériel) ;</li> <li>➤ Fertilisation des surfaces (dates, produits, quantités) ;</li> <li>➤ Traitements phytosanitaires (dates, produits, quantités).</li> </ul>	<b>Sur toute la durée du contrat</b>	<b>Contrôle sur place</b> Vérification du cahier d'enregistrement des pratiques	Anomalie réversible, localisée, totale, d'importance égale à 0,05.

<sup>1</sup> Se référer à la notice nationale MAEC-Bio pour plus d'information sur le fonctionnement du régime de sanction.

Obligations du cahier des charges	Période d'application	Contrôles	Caractérisation de l'anomalie et calcul de la sanction <sup>1</sup>
<p><b>ATTENTION :</b> Le cahier d'enregistrement constitue une pièce indispensable au contrôle de plusieurs obligations. Aussi, l'absence ou la non-teneur de ce cahier constatée le jour du contrôle se traduira par le constat d'anomalies et le cas échéant par l'application du régime de sanction pour toutes les obligations ne pouvant être contrôlées.</p>			

## 7 PRÉCISIONS

---

### 7.1 Formation

Les formations proposées par l'opérateur et validées par la DRAAF dans le tableau des formations présent sur le site Internet de la DRAAF permettent de respecter l'obligation pour la mesure AR\_DIO1\_ESP2.

<https://draaf.auvergne-rhone-alpes.agriculture.gouv.fr/formations-agreees-r1307.html>

### 7.2 Précisions concernant les surfaces éligibles

**Les surfaces herbacées temporaires** correspondent aux surfaces suivantes de la catégorie 1.5 de la notice télépac « Liste des cultures et précisions » :

- Mélange de légumineuses prépondérantes et de graminées fourragères de 5 ans ou moins (MLG)
- Prairie temporaire de moins de 5 ans et autre mélange avec graminées (PTR)
- Jachères (JAC), seulement s'il est précisé que la surface est un « couvert herbacé » ou des « repousses de cultures couvrantes ».

**Les surfaces en prairies et pâturages permanents** correspondent aux surfaces de la catégorie 1.6 de la notice télépac « Liste des cultures et précisions », rendues admissibles par l'application d'un prorata fonction de la densité en éléments naturels non admissibles de moins de 10 ares, conformément aux règles du 1<sup>er</sup> pilier.

### 7.3 Retard d'utilisation

Le nombre de jours de retard d'utilisation est calculé par rapport à la date de fauche habituelle du territoire. Cette date, qui est précisée dans le diagnostic agroenvironnemental du territoire, est définie en fonction de la pratique de référence du territoire qui consiste en une fauche complète dès maturité des foin, sans prise en compte des cycles de reproduction de la faune et de la flore.

Concernant les prairies naturelles de fauches du Pays Diois, la date de fauche habituelle est fixée :

- Pour les zones de montagnes au 1<sup>er</sup> juin (sont concernées les communes de Lus la Croix haute, Valdrôme, La Bâtie-des-Fonds, Les Prés) ;
- Pour les zones de plaines au 10 mai.

Le retard d'utilisation moyen sur l'ensemble des surfaces engagées dans cette mesure est ainsi calculé selon les dates d'utilisation de ces différentes parcelles, par rapport à la date de fauche habituelle du territoire. Jusqu'à la date de fauche habituelle du territoire, le retard d'utilisation est considéré comme nul. Le décompte du nombre de jours de retard d'utilisation commence le lendemain de la date de fauche habituelle (si la date de fauche habituelle du territoire est le 31 mai, une fauche au 1<sup>er</sup> juin correspond à 1 jour de retard d'utilisation).

Exemple de calcul : sur une surface totale engagée dans cette mesure de 5 ha, si le retard d'utilisation est de 23 jours sur une parcelle de 2 ha, de 40 jours sur une parcelle de 2 ha et nul sur une parcelle de 1 ha, le retard moyen est de  $(23 \times 2 + 40 \times 2 + 1 \times 0) / 5 = 25$  jours.

Les dates d'utilisation des différentes parcelles sont précisées dans le plan de gestion.



Le plan de gestion pourra être pluriannuel et pourra être modifié chaque année par l'opérateur pour s'adapter, le cas échéant, à la localisation changeante des espèces à protéger.

#### 7.4 Calcul des apports azotés

Le calcul de la fertilisation azotée se fait sur chaque parcelle engagée et ne prend pas en compte les restitutions au pâturage.

Pour un dossier engagé en 2023, la première vérification concernera la campagne culturale 2023-2024, sur la base des enregistrements des pratiques de fertilisation des surfaces pendant la période commençant après la récolte du précédent en été 2023 (année n-1) et finissant à la récolte de l'été 2024 (année n).

Apports minéraux (kg N /ha) =

Quantité apportée en kg de fertilisant x teneur en N<sup>2</sup> / surface en ha

La teneur en N de l'engrais est en général précisée dans son intitulé. Quand ce n'est pas le cas (si l'engrais est mentionné sous un nom commercial par exemple), la facture ou l'étiquette du produit doivent être utilisées pour déterminer la teneur en N.

Apports azotés organiques (kg N efficace / ha) =

Quantité apportée en kg de fertilisant x valeur fertilisante N apport organique / surface en ha

Avec « valeur fertilisante N apport organique » = Teneur en N total du produit x KeqN  
(coefficient d'équivalence engrais N minéral efficace)

La valeur fertilisante de l'apport organique tient compte de la teneur en azote total du produit et du coefficient d'équivalence engrais N minéral efficace (KeqN).

Les teneurs en azote total des apports organiques peuvent être déterminées à partir des factures de produits ou des analyses des produits résiduaux organiques utilisés.

Les valeurs de KeqN sont celles fixées dans l'arrêté établissant le référentiel régional de mise en œuvre de l'équilibre de la fertilisation azotée (arrêté « GREN »<sup>3</sup>), que l'exploitation soit située dans une zone vulnérable ou non.

Fertilisation azotée totale (kg N /ha) = apports azotés minéraux + apports azotés organiques

#### 7.5 Lien avec la conditionnalité et l'écoringime

En cas de non-respect de la conditionnalité, l'ensemble des aides PAC sont sanctionnées, y compris les aides MAEC.

Les obligations du cahier des charges de la MAEC sont distinctes des exigences de l'écoringime. Un agriculteur peut à la fois souscrire cette MAEC et bénéficier de l'écoringime.

---

2 La teneur en N des engrais est le plus souvent exprimée en pourcentage, ce qui signifie qu'un engrais dosé à 60 % de N apporte 60 kg de N pour 100 kg d'engrais.

3 Lien vers l'arrêté GREN : <https://draaf.auvergne-rhone-alpes.agriculture.gouv.fr/mesure-3-equilibre-de-la-fertilisation-depuis-le-1er-septembre-2014-a591.html> ; l'annexe 19 (des annexes publiées en 2018) correspond aux KéqN.



UNION EUROPÉENNE

FONDS EUROPÉEN AGRICOLE  
POUR LE DÉVELOPPEMENT RURAL



MINISTÈRE  
DE L'AGRICULTURE  
ET DE LA SOUVERAINETÉ  
ALIMENTAIRE

*Liberté  
Égalité  
Fraternité*

Intervention 70.12 : Mesure agroenvironnementale et climatique (MAEC) pour la  
préservation des espèces en hexagone

## **Notice de la mesure « Protection des espèces »**

### **AR\_DIO1\_ESP3**

### **Territoire « Pays Diois »**

### **Campagne 2023**

Pour toute information complémentaire, et pour réaliser le diagnostic et les formations, vous devez contacter l'opérateur de la mesure :

**Communauté des Communes du Diois**

42 rue Camille Buffardel 26150 Die

Marie-Laure VALLA 04 75 22 29 41

## 1 OBJECTIFS DE LA MESURE

---

L'objectif de cette mesure est de permettre aux espèces végétales et animales inféodées aux surfaces en herbe d'accomplir leurs cycles reproductifs (fructification des plantes, nidification pour les oiseaux) afin de préserver la biodiversité des terres agricoles. Elle incite pour cela les exploitants au retard d'utilisation et le cas échéant à la mise en défens des surfaces concernées.

## 2 MONTANT DE LA MESURE

---

En contrepartie du respect de l'ensemble des exigences du cahier des charges de cette mesure, **une aide de 200 € par hectare et par an** sera versée pendant la durée de l'engagement.

Votre engagement sera plafonné à hauteur de 10 000 € / an pour les bénéficiaires individuels (avec application de la transparence GAEC sans limitation du nombre d'associés).

Pour les entités collectives, le plafond est indiqué dans le tableau ci-dessous, selon la tranche de surface admissible et le nombre d'utilisateurs qui déposent une demande d'aide en propre au titre de la PAC (avec application de la transparence GAEC).

	1-9 utilisateurs	10-19 utilisateurs	20 - 34 utilisateurs	> 35 utilisateurs
A : < 200 ha	10 000 €	15 000 €	20 000 €	25 000 €
B : de 200 à moins de 500 ha	15 000 €	20 000 €	25 000 €	30 000 €
C : de 500 à moins de 1000 ha	20 000 €	27 500 €	35 000 €	42 500 €
D : >= 1000 ha	25 000 €	35 000 €	45 000 €	55 000 €

Par exemple une entité collective "éligible" qui exploite 600 ha de surfaces admissibles avec 10 utilisateurs en année 1 du contrat, peut prétendre à un plafond de 27 500€/an.

## 3 CRITÈRES D'ÉLIGIBILITÉ

---

Les critères d'éligibilité doivent être respectés tout au long du contrat. En cas de non-respect en première année, la mesure ne peut pas être souscrite. En cas de non-respect les années suivantes, le contrat est automatiquement rompu sur la totalité des éléments engagés s'il s'agit du non-respect d'un critère d'éligibilité relatif au demandeur, ou uniquement sur la surface en anomalie s'il s'agit d'un critère d'éligibilité relatif à la surface. Le cas échéant, des sanctions peuvent être appliquées.

### 3.1 Critères d'éligibilité relatifs au demandeur

Les bénéficiaires suivants sont éligibles à la mesure :

- Les agriculteurs actifs tels que définis conformément à l'article 4 du règlement UE n°2021/2115 du 2 décembre 2021.  
Les fondations, associations sans but lucratif et les établissements d'enseignement et de recherche agricoles lorsqu'ils exercent directement des activités réputées agricoles sont considérés comme des agriculteurs actifs ;
- Les personnes morales mettant à disposition d'exploitants des terres de manière indivise ;
- Les entités collectives.

Est qualifiée de « collective » toute utilisation de surface à plusieurs éleveurs, que les animaux soient ou non regroupés en un troupeau commun. Dans ces conditions, les groupements pastoraux sont éligibles ainsi que toutes les formes d'entités collectives juridiquement constituées

et dotées de la personnalité morale dès lors qu'elles gèrent en responsabilité directe des surfaces dont elles sont propriétaires ou locataires et qu'elles en organisent l'utilisation collective notamment par les troupeaux de leurs membres ou ayants droit.

Les GAEC sont éligibles avec application du principe de transparence.

### 3.2 Critères d'éligibilité relatifs aux surfaces engagées

Les surfaces éligibles à cette mesure sont **les surfaces herbacées temporaires et les prairies et pâturages permanents**. Se référer au point 7.2.

## 4 CRITÈRES D'ENTRÉE

---

Les critères suivants conditionnent l'accès à la mesure en première année d'engagement uniquement et ne sont plus vérifiés par la suite. En cas de non-respect, l'exploitation n'est pas engagée dans la mesure.

Les critères d'entrée pour cette mesure sont les suivants :

- ✓ Pour chaque parcelle, avoir au moins une partie de la surface présente dans le périmètre d'intervention AR\_DIO1 ;
- ✓ Réaliser un diagnostic agro-écologique de l'exploitation. Le diagnostic de l'exploitation doit être transmis à la DDT au plus tard au 15 septembre de la première année d'engagement. En cas de non-transmission, le dossier ne pourra pas être engagé cette année-là ;
- ✓ Faire établir un plan de gestion sur la base du diagnostic d'exploitation. Le plan de gestion doit être transmis à la DDT au plus tard au 15 septembre de la première année d'engagement. En cas de non-transmission, le dossier ne pourra pas être engagé cette année-là.

## 5 CRITÈRES DE PRIORISATION DES DOSSIERS

---

Ces critères permettent de classer les demandes d'aide des demandeurs éligibles (c'est-à-dire respectant tous les critères d'entrée et les critères d'éligibilité) par ordre de priorité afin notamment de tenir compte des enveloppes budgétaires et des orientations définies par la Commission régionale agroenvironnementale et climatique (CRAEC).

Les dossiers sont engagés par ordre de priorité en fonction des critères décrits dans la notice du territoire.

## 6 CAHIER DES CHARGES DE LA MESURE

---

Sauf mention contraire, l'ensemble des obligations du cahier des charges doit être respecté sur toute la durée du contrat, c'est-à-dire à partir de la date limite de dépôt des dossiers PAC de l'année d'engagement et durant les 5 années suivantes. En cas de non-respect d'une obligation, des sanctions peuvent s'appliquer en fonction de la nature et de la gravité de l'anomalie.

Les documents relatifs à la demande d'engagement et au respect des obligations doivent être conservés pendant toute la durée de l'engagement et pendant les quatre années suivantes. Ils pourront notamment être demandés en cas de contrôle de l'exploitation.

**Les obligations du cahier des charges figurent ci-dessous.**

Obligations du cahier des charges	Période d'application	Contrôles	Caractérisation de l'anomalie et calcul de la sanction <sup>1</sup>
Formation à réaliser au cours des deux premières années de l'engagement. Se référer au point 7.1.	<b>Avant le 15 mai 2025</b>	<b>Contrôle sur place</b> Vérification de l'attestation de formation	Anomalie réversible, dossier, totale, d'importance égale à 0,06.
Mettre en œuvre le plan de gestion.	<b>Sur toute la durée du contrat</b>	<b>Contrôle sur place</b> Vérification du cahier d'enregistrement des pratiques et contrôle visuel	Anomalie réversible, localisée, totale, d'importance égale à 1.
Respecter le retard d'utilisation (fauche et pâturage) minimal de 35 jours en moyenne sur l'ensemble des surfaces engagées dans cette mesure. Se référer au point 7.3.	<b>Sur toute la durée du contrat</b>	<b>Contrôle sur place</b> Vérification du cahier d'enregistrement des pratiques et contrôle visuel	Anomalie réversible, dossier, à seuils (par tranche de 15 %), d'importance égale à 0,6.
Ne pas détruire le couvert sur les surfaces engagées. <i>Renouvellement par travail superficiel du sol non-autorisé au cours de l'engagement.</i>	<b>Sur toute la durée du contrat</b>	<b>Contrôle sur place</b> Vérification du cahier d'enregistrement des pratiques et contrôle visuel	Anomalie définitive, localisée, totale, d'importance égale à 1.
Respecter la limitation de la fertilisation azotée à 100 kg N par ha et par an chaque année au cours des 5 ans (hors apports par pâturage). Se référer au point 7.4	<b>Sur toute la durée du contrat</b>	<b>Contrôle sur place</b> Vérification du cahier d'enregistrement des pratiques et contrôle visuel	Anomalie réversible, localisée, à seuils (par tranche de 15 %), d'importance égale à 1.
Respecter l'absence d'apports magnésiens et de chaux.	<b>Sur toute la durée du contrat</b>	<b>Contrôle sur place</b> Vérification du cahier d'enregistrement des pratiques et contrôle visuel	Anomalie réversible, localisée, totale, d'importance égale à 0,2.
Ne pas utiliser de produits phytosanitaires sur les surfaces engagées.	<b>Sur toute la durée du contrat</b>	<b>Contrôle sur place</b> Vérification du cahier d'enregistrement des pratiques et contrôle visuel	Anomalie réversible, localisée, totale, d'importance égale à 1.
Enregistrer les interventions sur toutes les parcelles engagées : <ul style="list-style-type: none"> <li>➤ Identification des surfaces, conformément aux informations du registre parcellaire graphique (RPG) et du descriptif des parcelles ;</li> <li>➤ Fauche ou broyage (date(s), matériel utilisé, modalités) ;</li> <li>➤ Pâturage (dates d'entrées et de sorties des animaux par parcelle) ;</li> <li>➤ Pose des clôtures (dates, localisation, matériel) ;</li> <li>➤ Fertilisation des surfaces (dates, produits, quantités) ;</li> <li>➤ Traitements phytosanitaires (dates, produits, quantités).</li> </ul>	<b>Sur toute la durée du contrat</b>	<b>Contrôle sur place</b> Vérification du cahier d'enregistrement des pratiques	Anomalie réversible, localisée, totale, d'importance égale à 0,05.

<sup>1</sup> Se référer à la notice nationale MAEC-Bio pour plus d'information sur le fonctionnement du régime de sanction.

<p><b>ATTENTION:</b> Le cahier d'enregistrement constitue une pièce indispensable au contrôle de plusieurs obligations. Aussi, l'absence ou la non-teneur de ce cahier constatée le jour du contrôle se traduira par le constat d'anomalies et le cas échéant par l'application du régime de sanction pour toutes les obligations ne pouvant être contrôlées.</p>			
---	--	--	--

## 7 PRÉCISIONS

---

### 7.1 Formation

Les formations proposées par l'opérateur et validées par la DRAAF dans le tableau des formations présent sur le site Internet de la DRAAF permettent de respecter l'obligation pour la mesure AR\_DIO1\_ESP3.

<https://draaf.auvergne-rhone-alpes.agriculture.gouv.fr/formations-agreees-r1307.html>

### 7.2 Précisions concernant les surfaces éligibles

**Les surfaces herbacées temporaires** correspondent aux surfaces suivantes de la catégorie 1.5 de la notice télépac « Liste des cultures et précisions » :

- Mélange de légumineuses prépondérantes et de graminées fourragères de 5 ans ou moins (MLG)
- Prairie temporaire de moins de 5 ans et autre mélange avec graminées (PTR)
- Jachères (JAC), seulement s'il est précisé que la surface est un « couvert herbacé » ou des « repousses de cultures couvrantes ».

**Les surfaces en prairies et pâturages permanents** correspondent aux surfaces de la catégorie 1.6 de la notice télépac « Liste des cultures et précisions », rendues admissibles par l'application d'un prorata fonction de la densité en éléments naturels non admissibles de moins de 10 ares, conformément aux règles du 1<sup>er</sup> pilier.

### 7.3 Retard d'utilisation

Le nombre de jours de retard d'utilisation est calculé par rapport à la date de fauche habituelle du territoire. Cette date, qui est précisée dans le diagnostic agroenvironnemental du territoire, est définie en fonction de la pratique de référence du territoire qui consiste en une fauche complète dès maturité des foins, sans prise en compte des cycles de reproduction de la faune et de la flore.

Concernant les prairies naturelles de fauches du Pays Diois, la date de fauche habituelle est fixée :

- Pour les zones de montagnes au 1<sup>er</sup> juin (sont concernées les communes de Lus la Croix haute, Valdrôme, La Bâtie-des-Fonds, Les Prés) ;
- Pour les zones de plaines au 10 mai.

Le retard d'utilisation moyen sur l'ensemble des surfaces engagées dans cette mesure est ainsi calculé selon les dates d'utilisation de ces différentes parcelles, par rapport à la date de fauche habituelle du territoire. Jusqu'à la date de fauche habituelle du territoire, le retard d'utilisation est considéré comme nul. Le décompte du nombre de jours de retard d'utilisation commence le lendemain de la date de fauche habituelle (si la date de fauche habituelle du territoire est le 31 mai, une fauche au 1<sup>er</sup> juin correspond à 1 jour de retard d'utilisation).

Exemple : sur une surface totale engagée dans cette mesure de 3 ha, si le retard d'utilisation est de 30 jours sur une parcelle de 2 ha et de 45 jours sur une parcelle de 1 ha, le retard moyen est de  $(30 \times 2 + 45 \times 1) / 3 = 35$  jours.

Les dates d'utilisation des différentes parcelles sont précisées dans le plan de gestion.

Le plan de gestion pourra être pluriannuel et pourra être modifié chaque année par l'opérateur pour s'adapter, le cas échéant, à la localisation changeante des espèces à protéger.

#### 7.4 Calcul des apports azotés

Le calcul de la fertilisation azotée se fait sur chaque parcelle engagée et ne prend pas en compte les restitutions au pâturage.

Pour un dossier engagé en 2023, la première vérification concernera la campagne culturale 2023-2024, sur la base des enregistrements des pratiques de fertilisation des surfaces pendant la période commençant après la récolte du précédent en été 2023 (année n-1) et finissant à la récolte de l'été 2024 (année n).

Apports minéraux (kg N /ha) =

Quantité apportée en kg de fertilisant x teneur en N<sup>2</sup> / surface en ha

La teneur en N de l'engrais est en général précisée dans son intitulé. Quand ce n'est pas le cas (si l'engrais est mentionné sous un nom commercial par exemple), la facture ou l'étiquette du produit doivent être utilisées pour déterminer la teneur en N.

Apports azotés organiques (kg N efficace / ha) =

Quantité apportée en kg de fertilisant x valeur fertilisante N apport organique / surface en ha

Avec « valeur fertilisante N apport organique » = Teneur en N total du produit x KeqN  
(coefficient d'équivalence engrais N minéral efficace)

La valeur fertilisante de l'apport organique tient compte de la teneur en azote total du produit et du coefficient d'équivalence engrais N minéral efficace (KeqN).

Les teneurs en azote total des apports organiques peuvent être déterminées à partir des factures de produits ou des analyses des produits résiduels organiques utilisés.

Les valeurs de KeqN sont celles fixées dans l'arrêté établissant le référentiel régional de mise en œuvre de l'équilibre de la fertilisation azotée (arrêté « GREN »<sup>3</sup>), que l'exploitation soit située dans une zone vulnérable ou non.

Fertilisation azotée totale (kg N /ha) = apports azotés minéraux + apports azotés organiques

#### 7.5 Lien avec la conditionnalité et l'écorégime

En cas de non-respect de la conditionnalité, l'ensemble des aides PAC sont sanctionnées, y compris les aides MAEC.

Les obligations du cahier des charges de la MAEC sont distinctes des exigences de l'écorégime. Un agriculteur peut à la fois souscrire cette MAEC et bénéficier de l'écorégime.

---

<sup>2</sup> La teneur en N des engrais est le plus souvent exprimée en pourcentage, ce qui signifie qu'un engrais dosé à 60 % de N apporte 60 kg de N pour 100 kg d'engrais.

<sup>3</sup> Lien vers l'arrêté GREN : <https://draaf.auvergne-rhone-alpes.agriculture.gouv.fr/mesure-3-equilibre-de-la-fertilisation-depuis-le-1er-septembre-2014-a591.html> ; l'annexe 19 (des annexes publiées en 2018) correspond aux KéqN.





UNION EUROPÉENNE

FONDS EUROPÉEN AGRICOLE  
POUR LE DÉVELOPPEMENT RURAL



MINISTÈRE  
DE L'AGRICULTURE  
ET DE LA SOUVERAINETÉ  
ALIMENTAIRE

*Liberté  
Égalité  
Fraternité*

Intervention 70.10 : Mesure agroenvironnementale et climatique (MAEC) pour la préservation de l'équilibre agro-écologique et de la biodiversité de milieux spécifiques

## **Notice de la mesure « Préservation des milieux humides – Amélioration de la gestion par le pâturage »**

**AR\_DIO1\_MHU2**

**Territoire « Pays Diois »**

**Campagne 2023**

Pour toute information complémentaire, et pour réaliser le diagnostic et les formations, vous devez contacter l'opérateur de la mesure :

**Communauté des Communes du Diois**

42 rue Camille Buffardel 26150 Die

Marie-Laure VALLA 04 75 22 29 41

## 1 OBJECTIFS DE LA MESURE

---

Cette mesure vise à préserver ou/et à développer :

- Le maintien des surfaces en prairies permanentes,
- Le maintien d'une exploitation agricole extensive et durable de ces milieux par le pâturage,
- Le changement de pratiques d'exploitation intensives en intrants vers des systèmes plus durables,
- La restauration de milieux en déprise,
- La maîtrise des espèces invasives,
- L'entretien des éléments fixes du paysage,
- Le maintien du caractère humide en évitant le recours à l'assèchement total et définitif.

Les enjeux de cette mesure sont de préserver les milieux humides permettant le développement d'une flore et d'une faune remarquables.

L'intérêt de cette mesure, mobilisée en milieux humides, réside dans son plan de gestion simplifié qui permet une adaptation fine aux enjeux du territoire.

L'aide au maintien de pratique ne s'entend que si le bénéfice environnemental de la pratique est avéré, et doit être ciblée sur les zones où il existe un risque de disparition de la pratique. La mesure s'adresse aux exploitations d'élevage dont la pratique en milieu humide identifiée comme favorable à l'environnement est soumise à un risque avéré d'abandon ou d'intensification.

## 2 MONTANT DE LA MESURE

---

En contrepartie du respect de l'ensemble des exigences du cahier des charges de cette mesure, **une aide de 201 € par hectare et par an** sera versée pendant la durée de l'engagement. Votre engagement sera plafonné à hauteur de 10 000 € / an pour les bénéficiaires individuels (avec application de la transparence GAEC sans limitation du nombre d'associés).

Pour les entités collectives, le plafond est indiqué dans le tableau ci-dessous, selon la tranche de surface admissible et le nombre d'utilisateurs qui déposent une demande d'aide en propre au titre de la PAC (avec application de la transparence GAEC).

	1-9 utilisateurs	10-19 utilisateurs	20 - 34 utilisateurs	> 35 utilisateurs
<b>A : &lt; 200 ha</b>	10 000 €	15 000 €	20 000 €	25 000 €
<b>B : de 200 à moins de 500 ha</b>	15 000 €	20 000 €	25 000 €	30 000 €
<b>C : de 500 à moins de 1000 ha</b>	20 000 €	27 500 €	35 000 €	42 500 €
<b>D : &gt;= 1000 ha</b>	25 000 €	35 000 €	45 000 €	55 000 €

Par exemple une entité collective "éligible" qui exploite 600 ha de surfaces admissibles avec 10 utilisateurs en année 1 du contrat, peut prétendre à un plafond de 27 500€/an.

### 3 CRITÈRES D'ÉLIGIBILITÉ

---

Les critères d'éligibilité doivent être respectés tout au long du contrat. En cas de non-respect en première année, la mesure ne peut pas être souscrite. En cas de non-respect les années suivantes, le contrat est automatiquement rompu sur la totalité des éléments engagés s'il s'agit du non-respect d'un critère d'éligibilité relatif au demandeur, ou uniquement sur la surface en anomalie s'il s'agit d'un critère d'éligibilité relatif à la surface. Le cas échéant, des sanctions peuvent être appliquées.

#### 3.1 Critères d'éligibilité relatifs au demandeur

Les bénéficiaires suivants sont éligibles à la mesure :

- Les agriculteurs actifs tels que définis conformément à l'article 4 du règlement (UE) n° 2021/2115 du 2 décembre 2021.  
Les fondations, associations sans but lucratif et les établissements d'enseignement et de recherche agricoles lorsqu'ils exercent directement des activités réputées agricoles sont considérés comme des agriculteurs actifs ;
- Les personnes morales mettant à disposition d'exploitants des terres de manière indivise ;
- Les entités collectives.

Est qualifiée de « collective » toute utilisation de surface à plusieurs éleveurs, que les animaux soient ou non regroupés en un troupeau commun. Dans ces conditions, les groupements pastoraux sont éligibles ainsi que toutes les formes d'entités collectives juridiquement constituées et dotées de la personnalité morale dès lors qu'elles gèrent en responsabilité directe des surfaces dont elles sont propriétaires ou locataires et qu'elles en organisent l'utilisation collective notamment par les troupeaux de leurs membres ou ayants droit.

Les GAEC sont éligibles avec application du principe de transparence.

#### 3.2 Critères d'éligibilité relatifs aux surfaces engagées

Les surfaces éligibles à cette mesure sont les **prairies et pâturages permanents** localisés en milieux humides.

Se référer au point 7.2 de la notice.

### 4 CRITÈRES D'ENTRÉE

---

Les critères suivants conditionnent l'accès à la mesure en première année d'engagement uniquement et ne sont plus vérifiés par la suite. En cas de non-respect, l'exploitation n'est pas engagée dans la mesure.

Les critères d'entrée pour cette mesure sont les suivants :

- ✓ Pour chaque parcelle, avoir au moins une partie de la surface présente dans le périmètre d'intervention AR\_DIO1 ;
- ✓ Réaliser un diagnostic agro-écologique de l'exploitation. Le diagnostic de l'exploitation doit être transmis à la DDT au plus tard au 15 septembre de la première année d'engagement. En cas de non-transmission, le dossier ne pourra pas être engagé cette année-là ;
- ✓ Faire établir un plan de gestion sur la base du diagnostic d'exploitation. Le plan de gestion doit être transmis à la DDT au plus tard au 15 septembre de la première année

d'engagement. En cas de non-transmission, le dossier ne pourra pas être engagé cette année-là.

- ✓ Respecter un taux de chargement minimal moyen annuel de 0.05 UGB/ha sur les surfaces en herbe à l'échelle de l'exploitation. Les modalités de calcul du taux de chargement sont définies au point 7.3.

## **5 CRITÈRES DE PRIORISATION DES DOSSIERS**

---

Ces critères permettent de classer les demandes d'aide des demandeurs éligibles (c'est-à-dire respectant tous les critères d'entrée et les critères d'éligibilité) par ordre de priorité afin notamment de tenir compte des enveloppes budgétaires et des orientations définies par la Commission régionale agroenvironnementale et climatique (CRAEC).

Les dossiers sont engagés par ordre de priorité en fonction des critères décrits dans la notice du territoire.

## **6 CAHIER DES CHARGES DE LA MESURE**

---

Sauf mention contraire, l'ensemble des obligations du cahier des charges doit être respecté sur toute la durée du contrat, c'est-à-dire à partir de la date limite de dépôt des dossiers PAC de l'année d'engagement et durant les 5 années suivantes. En cas de non-respect d'une obligation, des sanctions peuvent s'appliquer en fonction de la nature et de la gravité de l'anomalie.

Les documents relatifs à la demande d'engagement et au respect des obligations doivent être conservés pendant toute la durée de l'engagement et pendant les quatre années suivantes. Ils pourront notamment être demandés en cas de contrôle de l'exploitation.

**Les obligations du cahier des charges figurent ci-dessous.**

Obligations du cahier des charges	Période d'application	Contrôles	Caractérisation de l'anomalie et calcul de la sanction <sup>1</sup>
Formation à réaliser au cours des deux premières années de l'engagement. Se référer au point 7.1.	<b>Avant le 15 mai 2025</b>	<b>Contrôle sur place</b> Vérification de l'attestation de formation	Anomalie réversible, dossier, totale, d'importance égale à 0,06.
Mettre en œuvre le plan de gestion.	<b>Sur toute la durée du contrat</b>	<b>Contrôle sur place</b> Vérification du cahier d'enregistrement des pratiques et contrôle visuel	Anomalie réversible, localisée, totale, d'importance égale à 1.
Chaque année, valoriser par pâturage au moins 50 % des surfaces engagées.	<b>Sur toute la durée du contrat</b>	<b>Contrôle sur place</b> Vérification du cahier d'enregistrement des pratiques et contrôle visuel	Anomalie réversible, dossier, à seuils (par tranche de 15 %), d'importance égale à 0,6.
Respecter un taux de chargement maximal moyen annuel à la parcelle de 1.4 UGB/ha. Se référer au point 7.3.	<b>Sur toute la durée du contrat</b>	<b>Contrôle sur place</b> Vérification du registre d'élevage et comptage des animaux	Anomalie réversible, localisée, à seuils (par tranche de 15 %), d'importance égale à 0,6.
Respecter un taux de chargement minimal moyen annuel de 0.05 UGB/ha sur les surfaces en herbe à l'échelle de l'exploitation. Se référer au point 7.3.	<b>Sur toute la durée du contrat</b>	<b>Contrôle administratif</b> Sur la base des éléments du dossier PAC	Anomalie réversible, dossier, à seuils (par tranche de 15 %), d'importance égale à 0,5.
Respecter un taux de chargement maximal instantané de 4 UGB/ha à la parcelle, en période hivernale allant du 15/12 au 15/03, sur les parcelles engagées. Se référer au point 7.3.	<b>Sur toute la durée du contrat</b>	<b>Contrôle sur place</b> Vérification du registre d'élevage et comptage des animaux	Anomalie réversible, localisée, à seuils (par tranche de 15 %), d'importance égale à 0,6.
Ne pas détruire le couvert sur les surfaces engagées. <i>Renouvellement par travail superficiel du sol non-autorisé au cours de l'engagement</i>	<b>Sur toute la durée du contrat</b>	<b>Contrôle sur place</b> Vérification du cahier d'enregistrement des pratiques et contrôle visuel	Anomalie définitive, localisée, totale, d'importance égale à 1.
Respecter l'absence totale d'apport de fertilisants azotés minéraux et organiques (hors apports par pâturage).	<b>Sur toute la durée du contrat</b>	<b>Contrôle sur place</b> Vérification du cahier d'enregistrement des pratiques et contrôle visuel	Anomalie réversible, localisée, à seuils (par tranche de 5 UN/ha), d'importance égale à 1.
Respecter l'absence d'apports magnésiens et de chaux. .	<b>Sur toute la durée du contrat</b>	<b>Contrôle sur place</b> Vérification du cahier d'enregistrement des pratiques et contrôle visuel	Anomalie réversible, localisée, totale, d'importance égale à 0,2.
Ne pas utiliser de produits phytosanitaires sur les surfaces engagées.	<b>Sur toute la durée du contrat</b>	<b>Contrôle sur place</b> Vérification du cahier d'enregistrement des pratiques et contrôle visuel	Anomalie réversible, localisée, totale, d'importance égale à 1.

<sup>1</sup> Se référer à la notice nationale MAEC-Bio pour plus d'information sur le fonctionnement du régime de sanction.

Obligations du cahier des charges	Période d'application	Contrôles	Caractérisation de l'anomalie et calcul de la sanction <sup>1</sup>
<p>Enregistrer les interventions sur toutes les parcelles engagées :</p> <ul style="list-style-type: none"> <li>➤ Identification des surfaces, conformément aux informations du registre parcellaire graphique (RPG) et du descriptif des parcelles ;</li> <li>➤ Modalités d'utilisation des parcelles (dates d'entrée et de sortie des animaux, nombre d'animaux et UGB correspondantes, dates de fauche, ...);</li> <li>➤ Modalités d'entretien des éléments (matériel utilisé, dates d'interventions, durée d'intervention) ;</li> <li>➤ Fertilisation des surfaces (dates, produits, quantités) ;</li> <li>➤ Traitements phytosanitaires (dates, produits, quantités).</li> </ul> <p><b>ATTENTION:</b> Le cahier d'enregistrement constitue une pièce indispensable au contrôle de plusieurs obligations. Aussi, l'absence ou la non-teneur de ce cahier constatée le jour du contrôle se traduira par le constat d'anomalies et le cas échéant par l'application du régime de sanction pour toutes les obligations ne pouvant être contrôlées.</p>	<p><b>Sur toute la durée du contrat</b></p>	<p><b>Contrôle sur place</b> Vérification du cahier d'enregistrement des pratiques</p>	<p>Anomalie réversible, localisée, totale, d'importance égale à 0,05.</p>

## 7 PRÉCISIONS

### 7.1 Formation

Les formations proposées par l'opérateur et validées par la DRAAF dans le tableau des formations présent sur le site Internet de la DRAAF permettent de respecter l'obligation pour la mesure AR\_DIO1\_MHU2.

<https://draaf.auvergne-rhone-alpes.agriculture.gouv.fr/formations-agreees-r1307.html>

### 7.2 Définition des prairies et pâturages permanents

**Les surfaces en prairies et pâturages permanents** correspondent aux surfaces de la catégorie 1.6 de la notice télépac « Liste des cultures et précisions », rendues admissibles par l'application d'un prorata fonction de la densité en éléments naturels non admissibles de moins de 10 ares, conformément aux règles du 1<sup>er</sup> pilier.

### 7.3 Calcul des taux de chargement

Selon les exigences de la mesure, on distingue 3 modalités de calcul différentes :

- Le **taux de chargement moyen annuel sur la surface en herbe à l'échelle de l'exploitation** qui est le rapport entre (i) le nombre d'UGB d'animaux herbivores de l'exploitation et (ii) la surface en herbe de l'exploitation ;
- Le **taux de chargement moyen annuel à la parcelle** qui est le rapport entre (i) le nombre d'UGB d'animaux herbivores pâturant sur la parcelle, multiplié par le nombre de jours de pâturage et (ii) la surface de la parcelle engagée multipliée par 365 jours ;
- Le **taux de chargement instantané à la parcelle** qui est le rapport entre (i) le nombre d'UGB d'animaux herbivores pâturant sur la parcelle et (ii) la surface de la parcelle engagée.

**La surface en herbe** prise en compte ici correspond aux prairies et pâturages permanents de l'exploitation. Se référer au point 7.2.

Les taux de conversion des différentes catégories d'animaux en UGB et les périodes de référence retenues pour le calcul du nombre d'animaux sont définis dans le tableau ci-après :

Catégorie	Taux de conversion en UGB	Période de référence
Bovins de plus de 2 ans	1	Moyenne sur les 12 mois précédant la date limite de dépôt des dossiers PAC. Pour un nouvel éleveur bovin, il est possible de s'appuyer sur le nombre instantané des UGB présentes sur l'exploitation à la date limite de dépôt de la demande d'aides de la campagne considérée.
Bovins entre 6 mois et 2 ans	0,6	
Bovins de moins de 6 mois	0,4	
Équidés de plus de 6 mois	1	30 jours consécutifs incluant le 31 mars de l'année n. Le critère d'âge est vérifié au plus tard le 1 <sup>er</sup> jour des 30 jours incluant le 31 mars
Ovins et caprins de plus de 1 an et femelles de moins de 1 an ayant mis bas	0,15	
Ovins et caprins de moins de 1 an	0	
Lamas de plus de 2 ans	0,45	

Alpagas de plus de 2 ans	0,3	pendant lesquels les animaux sont présents sur l'exploitation. Pour les nouveaux installés après le 31 mars, les effectifs déclarés sont ceux qui sont présents à la date limite de dépôt de la demande d'aides de la campagne considérée.
Cerfs et biches de plus de 2 ans	0,33	
Daims et daines de plus de 2 ans	0,17	

#### 7.4 Lien avec la conditionnalité et l'écorégime

En cas de non-respect de la conditionnalité, l'ensemble des aides PAC sont sanctionnées, y compris les aides MAEC.

Les obligations du cahier des charges de la MAEC sont distinctes des exigences de l'écorégime. Un agriculteur peut à la fois souscrire cette MAEC et bénéficier de l'écorégime.





UNION EUROPÉENNE

FONDS EUROPÉEN AGRICOLE  
POUR LE DÉVELOPPEMENT RURAL



MINISTÈRE  
DE L'AGRICULTURE  
ET DE LA SOUVERAINETÉ  
ALIMENTAIRE

*Liberté  
Égalité  
Fraternité*

Intervention 70.10 : Mesure agroenvironnementale et climatique (MAEC) pour la préservation de l'équilibre agro-écologique et de la biodiversité de milieux spécifiques

## **Notice de la mesure « Surfaces herbagères et pastorales »**

**AR\_DIO1\_PRA1**

**Territoire « Pays Diois »**

**Campagne 2023**

Pour toute information complémentaire, et pour réaliser le diagnostic et les formations, vous devez contacter l'opérateur de la mesure :

**Communauté des Communes du Diois**

42 rue Camille Buffardel 26150 Die

Marie-Laure VALLA 04 75 22 29 41

## 1 OBJECTIFS DE LA MESURE

---

Cette mesure vise à préserver la durabilité et l'équilibre agro-écologique des prairies permanentes à flore diversifiée qui sont à la fois des habitats naturels et des habitats d'espèces produisant un fourrage de qualité et souple d'utilisation.

Cette mesure porte en particulier sur les surfaces pastorales qui sont valorisées durablement, notamment par des entités collectives. Ces entités assurent en effet la gestion par le pâturage d'une part importante, voire majeure, des espaces naturels à haute valeur environnementale d'alpages, d'estives et de marais.

## 2 MONTANT DE LA MESURE

---

En contrepartie du respect de l'ensemble des exigences du cahier des charges de cette mesure, **une aide de 51 € par hectare et par an** sera versée pendant la durée de l'engagement.

Votre engagement sera plafonné à hauteur de 10 000 € / an pour les bénéficiaires individuels (avec application de la transparence GAEC sans limitation du nombre d'associés).

## 3 CRITÈRES D'ÉLIGIBILITÉ

---

Les critères d'éligibilité doivent être respectés tout au long du contrat. En cas de non-respect en première année, la mesure ne peut pas être souscrite. En cas de non-respect les années suivantes, le contrat est automatiquement rompu sur la totalité des éléments engagés s'il s'agit du non-respect d'un critère d'éligibilité relatif au demandeur, ou uniquement sur la surface en anomalie s'il s'agit d'un critère d'éligibilité relatif à la surface. Le cas échéant, des sanctions peuvent être appliquées.

### 3.1 Critères d'éligibilité relatifs au demandeur

Les bénéficiaires suivants sont éligibles à la mesure :

- Les agriculteurs actifs tels que définis conformément à l'article 4 du règlement (UE) n° 2021/2115 du 2 décembre 2021.

Les fondations, associations sans but lucratif et les établissements d'enseignement et de recherche agricoles lorsqu'ils exercent directement des activités réputées agricoles sont considérés comme des agriculteurs actifs ;

- Les personnes morales mettant à disposition d'exploitants des terres de manière indivise ;

Les GAEC sont éligibles avec application du principe de transparence.

### 3.2 Critères d'éligibilité relatifs aux surfaces engagées

Les surfaces éligibles à cette mesure sont les **prairies et pâturages permanents**.

Se référer au point 7.2 de la notice.

## 4 CRITÈRES D'ENTRÉE

---

Les critères suivants conditionnent l'accès à la mesure en première année d'engagement uniquement et ne sont plus vérifiés par la suite. En cas de non-respect, l'exploitation n'est pas engagée dans la mesure.

Les critères d'entrée pour cette mesure sont les suivants :

- ✓ Pour chaque parcelle, avoir au moins une partie de la surface présente dans le périmètre d'intervention AR\_DIO1 ;
- ✓ Réaliser un diagnostic agro-écologique de l'exploitation. Le diagnostic de l'exploitation doit être transmis à la DDT au plus tard au 15 septembre de la première année d'engagement. En cas de non-transmission, le dossier ne pourra pas être engagé cette année-là.

## 5 CRITÈRES DE PRIORISATION DES DOSSIERS

---

Ces critères permettent de classer les demandes d'aide des demandeurs éligibles (c'est-à-dire respectant tous les critères d'entrée et les critères d'éligibilité) par ordre de priorité afin notamment de tenir compte des enveloppes budgétaires et des orientations définies par la Commission régionale agroenvironnementale et climatique (CRAEC).

Les dossiers sont engagés par ordre de priorité en fonction des critères décrits dans la notice du territoire.

## 6 CAHIER DES CHARGES DE LA MESURE

---

Sauf mention contraire, l'ensemble des obligations du cahier des charges doit être respecté sur toute la durée du contrat, c'est-à-dire à partir de la date limite de dépôt des dossiers PAC de l'année d'engagement et durant les 5 années suivantes. En cas de non-respect d'une obligation, des sanctions peuvent s'appliquer en fonction de la nature et de la gravité de l'anomalie.

Les documents relatifs à la demande d'engagement et au respect des obligations doivent être conservés pendant toute la durée de l'engagement et pendant les quatre années suivantes. Ils pourront notamment être demandés en cas de contrôle de l'exploitation.

**Les obligations du cahier des charges figurent ci-dessous.**

Obligations du cahier des charges	Période d'application	Contrôles	Caractérisation de l'anomalie et calcul de la sanction <sup>1</sup>
Formation à réaliser au cours des deux premières années de l'engagement. Se référer au point 7.1.	<b>Avant le 15 mai 2025</b>	<b>Contrôle sur place</b> Vérification de l'attestation de formation	Anomalie réversible, dossier, totale, d'importance égale à 0,06.
Ne pas détruire le couvert. <i>Renouvellement par travail superficiel du sol non-autorisé au cours de l'engagement</i>	<b>Sur toute la durée du contrat</b>	<b>Contrôle sur place</b> Vérification du cahier d'enregistrement des pratiques et contrôle visuel	Anomalie définitive, localisée, totale, d'importance égale à 1.
Respecter les indicateurs suivants sur les surfaces engagées : ➤ Présence de plantes indicatrices de l'équilibre agro-écologique ; ➤ Respect du niveau de prélèvement par le pâturage ; Se référer au point 7.4.	<b>Sur toute la durée du contrat</b>	<b>Contrôle sur place</b> visuel	Anomalie réversible, localisée, totale, d'importance égale à 1.
Respecter une utilisation annuelle minimale des surfaces engagées par pâturage ou fauche.	<b>Sur toute la durée du contrat</b>	<b>Contrôle sur place</b> Vérification du cahier d'enregistrement des pratiques et contrôle visuel	Anomalie réversible, localisée, totale, d'importance égale à 1.
Respecter l'interdiction de fertilisation azotée minérale.	<b>Sur toute la durée du contrat</b>	<b>Contrôle sur place</b> Vérification du cahier d'enregistrement des pratiques et contrôle visuel	Anomalie réversible, localisée, totale, d'importance égale à 1.
Ne pas utiliser de produits phytosanitaires sur les surfaces engagées.	<b>Sur toute la durée du contrat</b>	<b>Contrôle sur place</b> Vérification du cahier d'enregistrement des pratiques et contrôle visuel	Anomalie réversible, localisée, totale, d'importance égale à 1.
Enregistrer les interventions sur toutes les parcelles engagées : ➤ Identification des surfaces, conformément aux informations du registre parcellaire graphique (RPG) et du descriptif des parcelles ; ➤ Modalités d'utilisation des parcelles (dates d'entrée et de sortie des animaux, nombre d'animaux et UGB correspondantes, dates de fauche, ...) ; ➤ Modalités d'entretien des éléments (matériel utilisé, dates d'interventions, durée d'intervention) ; ➤ Fertilisation azotée minérale des surfaces (dates, produits, quantités) ; ➤ Traitements phytosanitaires (dates, produits, quantités).	<b>Sur toute la durée du contrat</b>	<b>Contrôle sur place</b> Vérification du cahier d'enregistrement des pratiques	Anomalie réversible, localisée, totale, d'importance égale à 0,05.

1 Se référer à la notice nationale MAEC-Bio pour plus d'information sur le fonctionnement du régime de sanction.

Obligations du cahier des charges	Période d'application	Contrôles	Caractérisation de l'anomalie et calcul de la sanction <sup>1</sup>
<p><b>ATTENTION</b> : Le cahier d'enregistrement constitue une pièce indispensable au contrôle de plusieurs obligations. Aussi, l'absence ou la non-teneur de ce cahier constatée le jour du contrôle se traduira par le constat d'anomalies et le cas échéant par l'application du régime de sanction pour toutes les obligations ne pouvant être contrôlées.</p>			

## 7 PRÉCISIONS

### 7.1 Formation

Les formations proposées par l'opérateur et validées par la DRAAF dans le tableau des formations présent sur le site Internet de la DRAAF permettent de respecter l'obligation pour la mesure AR\_DIO1\_PRA1.

<https://draaf.auvergne-rhone-alpes.agriculture.gouv.fr/formations-agreees-r1307.html>

### 7.2 Définition des prairies et pâturages permanents

**Les surfaces en prairies et pâturages permanents** correspondent aux surfaces de la catégorie 1.6 de la notice télépac « Liste des cultures et précisions », rendues admissibles par l'application d'un prorata fonction de la densité en éléments naturels non admissibles de moins de 10 ares, conformément aux règles du 1<sup>er</sup> pilier.

### 7.3 Animaux pris en compte pour le calcul des effectifs

Catégorie	Taux de conversion en UGB	Période de référence
Bovins de plus de 2 ans	1	Moyenne sur les 12 mois précédant la date limite de dépôt des dossiers PAC.  Pour un nouvel éleveur bovin, il est possible de s'appuyer sur le nombre instantané des UGB présentes sur l'exploitation à la date limite de dépôt de la demande d'aides de la campagne considérée.
Bovins entre 6 mois et 2 ans	0,6	
Bovins de moins de 6 mois	0,4	
Équidés de plus de 6 mois	1	30 jours consécutifs incluant le 31 mars de l'année n.  Le critère d'âge est vérifié au plus tard le 1 <sup>er</sup> jour des 30 jours incluant le 31 mars pendant lesquels les animaux sont présents sur l'exploitation.
Ovins et caprins de plus de 1 an et femelles de moins de 1 an ayant mis bas	0,15	
Ovins et caprins de moins de 1 an	0	
Lamas de plus de 2 ans	0,45	Pour les nouveaux installés après le 31 mars, les effectifs déclarés sont ceux qui sont présents à la date limite de dépôt de la demande d'aides de la campagne considérée.
Alpagas de plus de 2 ans	0,3	
Cerfs et biches de plus de 2 ans	0,33	
Daims et daines de plus de 2 ans	0,17	

## 7.4 Indicateurs

### **Plantes indicatrices de l'équilibre agro-écologique :**

*Cet indicateur s'adresse aux prairies permanentes à flore diversifiée et à certaines surfaces pastorales.*

Vous devez vérifier sur chaque tiers de parcelle la présence d'au moins 4 plantes indicatrices du bon état agro-écologique des surfaces parmi les listes de plantes :

- subalpines et alpines,
- montagne des Alpes et du Jura et
- planitiaires-collinéen sous influence méditerranéenne

présentes en annexe de l'arrêté préfectoral MAEC 2023 et identifiables dans le guide régional d'identification présent sur le site Internet de la DRAAF : <https://draaf.auvergne-rhone-alpes.agriculture.gouv.fr/outils-sur-les-listes-de-plantes-pra-ciff-cpra-a4830.html>.

La méthode de vérification se trouve en Annexe de la présente notice.

### **Prélèvement par le pâturage :**

*Cet indicateur s'adresse aux surfaces pastorales où la ressource herbacée est prédominante.*

Vous devez respecter sur 80% de la surface (corrigée par la méthode du prorata) un niveau de prélèvement compris entre les classes 2 et 5 de la grille nationale d'évaluation annexée à la présente fiche. Cette obligation vise à exclure les modes de gestion correspondant à des passages rapides du troupeau (sous-pâturage).

## 7.5 Lien avec la conditionnalité et l'écorégime

En cas de non-respect de la conditionnalité, l'ensemble des aides PAC sont sanctionnées, y compris les aides MAEC.

Les obligations du cahier des charges de la MAEC sont distinctes des exigences de l'écorégime. Un agriculteur peut à la fois souscrire cette MAEC et bénéficier de l'écorégime.

## Annexe précisant les indicateurs de résultat :

Les surfaces pastorales sont des milieux semi-naturels et hétérogènes par nature (hétérogénéité de climat, de relief et de végétation), non intensifiables. Sur ces milieux, les indicateurs relatifs à la diversité floristique ne sont pas les plus pertinents pour témoigner de la préservation de l'équilibre agro-écologique de ces surfaces par la conduite pastorale. La diversité floristique observée dépend en effet plus de l'écosystème considéré que des pratiques mises en œuvre.

Les indicateurs de résultats ici proposés, spécifiques à ces surfaces permettent de s'assurer :

- que celles-ci sont effectivement pâturées et valorisées pour l'alimentation du troupeau dans le respect de leur équilibre agro-écologique, c'est-à-dire que le niveau de prélèvement de la ressource (herbacée ou ligneuse) permet à la fois de préserver son potentiel de renouvellement (sur le plan qualitatif et quantitatif) et l'accessibilité du milieu.
- que la gestion pastorale n'engendre pas de dérive qui est caractérisée par une dégradation de la végétation.

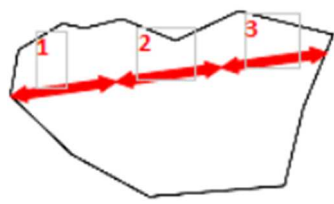
Ces indicateurs de résultats s'appuient en grande partie sur les travaux du CERPAM.

## Méthode de contrôle sur les prairies permanentes :

Vérification, selon la diagonale la plus longue, de l'état des surfaces sur chaque tiers à partir des indicateurs de résultats. Cette méthode d'inspection permet d'exclure les bords de champ, plus riches en biodiversité et de tenir compte de l'hétérogénéité des parcelles :

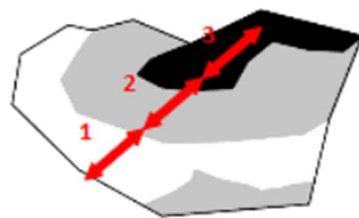
1er cas : la végétation est homogène

Réalisation des observations sur chaque tiers le long de la diagonale la plus longue.



2ème cas : la végétation est hétérogène et répartie selon un gradient

Réalisation des observations sur chaque tiers le long d'une diagonale de façon à rendre compte de chaque type de végétation.



3ème cas : la végétation est hétérogène formant une mosaïque

Réalisation des observations en trois tiers le long d'un cheminement de façon à rendre compte de chaque type de végétation.





## Grille d'évaluation de l'indicateur de résultats à respecter sur les surfaces pastorales où la ressource herbacée est dominante :

La grille d'évaluation ci-dessous a été construite et étalonnée sur la base de coupes de phytomasse et de transects avant et après pâturage qui ont été comparés à l'état visuel du tapis herbacé après pâturage. Cinq classes de prélèvement ont ainsi été définies.

La plage de prélèvement à respecter a été définie en tenant compte de deux aspects :

- Les opérations herbagères et pastorales constituent un premier niveau d'exigence environnementale. Il ne s'agit pas ici de préconiser le niveau ou l'alternance de niveau de prélèvement optimum.
- Les niveaux de prélèvement permettant le renouvellement de la ressource sont fonctions du type de milieu :
  - Sur milieux sensibles (pelouses sensibles, milieux à brachypodes ou à fétuque paniculée), la plage de prélèvement recommandée est comprise entre les niveaux 2 et 4, avec comme cœur de cible le niveau 3.
  - Sur pelouses plus productives, la plage de prélèvement recommandée est comprise entre les niveaux 3 et 5, avec comme cœur de cible le niveau 4.

OBSERVATIONS VISUELLES		Prélèvement herbacé	Mode de gestion
<b>1</b>	Traces de passage rapide du troupeau : coups de dents épars, herbe plus ou moins couchée dans faciès productif, quelques crottes présentes.	< 20 %	Passage rapide
<b>2</b>	Prélèvement herbacé faible : les bonnes espèces constituant le fin (légumineuses, bonnes graminées, autres), sont consommées irrégulièrement ; le risque de gaspillage est important (herbe couchée dans faciès productif). <i>Coups de dents épars sur feuillages arbustifs les plus appétents</i>	20 à 40 %	Tri
<b>3</b>	Prélèvement herbacé irrégulier : dans l'ensemble, le fonds pastoral est consommé ; les espèces moins appétentes sont consommées partiellement et irrégulièrement par taches ou trouées ; peu d'incursions dans les zones embroussaillées moins pénétrables (pâturage concentré sur les zones ouvertes). Le stock sur pied en sec n'est pas attaqué. <i>Les feuillages les plus appétents sont partiellement prélevés, pas d'impact sur les autres arbustifs consommables.</i>	40 à 60 %	Pâturage prudent
<b>4</b>	Prélèvement herbacé important : l'ensemble de la strate herbacée est mangé assez régulièrement ; il subsiste des touffes de refus ; exploration très partielle des plages embroussaillées moins pénétrables, qui se traduisent au fil des temps par quelques passages visibles. Pâturage régulier d'au moins 80 % de la surface accessible Le stock sur pied en sec (de l'année précédente) est peu attaqué par les ovins, plus par les bovins et les équins. <i>Impact visible sur arbustifs consommables.</i>	60 à 80 %	Gestion
<b>5</b>	Pelouse raclée : l'ensemble de la strate herbacée est très bien consommée, avec un aspect de la pelouse ras et régulier ; les refus d'espèces grossières sont rares ou inexistantes ; les espèces les moins appétentes sont irrégulièrement consommées (carex toujours vert, brachypode de Phénicie). Exploration des plages embroussaillées denses et peu pénétrables (épineux) ; ouverture de passages bien marqués. Pâturage régulier de la totalité de la surface accessible Prélèvement marqué dans le stock sur pied en sec (de l'année précédente), plus complet par bovins et équins. <i>Impact important sur arbustifs consommables.</i>	80 à 100 %	Impact

Grille nationale d'évaluation du niveau de prélèvement par le pâturage (Source : CERPAM, 2013)



UNION EUROPÉENNE

FONDS EUROPÉEN AGRICOLE  
POUR LE DÉVELOPPEMENT RURAL



MINISTÈRE  
DE L'AGRICULTURE  
ET DE LA SOUVERAINETÉ  
ALIMENTAIRE

*Liberté  
Égalité  
Fraternité*

Intervention 70.10 : Mesure agroenvironnementale et climatique (MAEC) pour la préservation de l'équilibre agro-écologique et de la biodiversité de milieux spécifiques

## **Notice de la mesure « Amélioration de la gestion des surfaces herbagères et pastorales par le pâturage »**

**AR\_DIO1\_PRA3**

**Territoire « Pays Diois »**

**Campagne 2023**

Pour toute information complémentaire, et pour réaliser le diagnostic et les formations, vous devez contacter l'opérateur de la mesure :

**Communauté des Communes du Diois**

42 rue Camille Buffardel 26150 Die

Marie-Laure VALLA 04 75 22 29 41

## 1 OBJECTIFS DE LA MESURE

---

Cette mesure cible les zones à vocation pastorale (estives, alpages, landes, parcours, pelouses, etc.) composées d'une mosaïque de milieux (strates herbacées, ligneux bas et quelques ligneux hauts).

Elle a pour objectif d'assurer à l'ensemble des surfaces engagées une utilisation qui permette une pression de pâturage adaptée aux milieux, tenant compte à la fois :

- des risques de fermeture du milieu, et donc d'abandon de surfaces pastorales, avec la disparition éventuelle d'espèces inféodées et des paysages correspondants ;
- de l'existence d'espèces ou de milieux (faune, flore), qui peuvent relever de la biodiversité ordinaire ou extraordinaire, et qui peuvent être affectés négativement par une surexploitation liée au pâturage.

Il s'agit donc de maintenir un équilibre de ces espaces pastoraux, en s'appuyant sur un plan de gestion qui permettra d'orienter l'exploitant vers des pratiques durables.

## 2 MONTANT DE LA MESURE

---

En contrepartie du respect de l'ensemble des exigences du cahier des charges de cette mesure, **une aide de 72 € par hectare et par an** sera versée pendant la durée de l'engagement.

Votre engagement sera plafonné à hauteur de 10 000 € / an pour les bénéficiaires individuels (avec application de la transparence GAEC sans limitation du nombre d'associés).

## 3 CRITÈRES D'ÉLIGIBILITÉ

---

Les critères d'éligibilité doivent être respectés tout au long du contrat. En cas de non-respect en première année, la mesure ne peut pas être souscrite. En cas de non-respect les années suivantes, le contrat est automatiquement rompu sur la totalité des éléments engagés s'il s'agit du non-respect d'un critère d'éligibilité relatif au demandeur, ou uniquement sur la surface en anomalie s'il s'agit d'un critère d'éligibilité relatif à la surface. Le cas échéant, des sanctions peuvent être appliquées.

### 3.1 Critères d'éligibilité relatifs au demandeur

Les bénéficiaires suivants sont éligibles :

- Les agriculteurs actifs tels que définis conformément à l'article 4 du règlement UE n°2021/2115 du 2 décembre 2021.  
Les fondations, associations sans but lucratif et les établissements d'enseignement et de recherche agricoles lorsqu'ils exercent directement des activités réputées agricoles sont considérés comme des agriculteurs actifs ;
- Les personnes morales mettant à disposition d'exploitants des terres de manière indivise ;

Les GAEC sont éligibles avec application du principe de transparence.

### 3.2 Critères d'éligibilité relatifs aux surfaces engagées

Les surfaces éligibles à cette mesure sont les **prairies et pâturages permanents**.

Se référer au point 7.2 de la notice.

## 4 CRITÈRES D'ENTRÉE

---

Les critères suivants conditionnent l'accès à la mesure en première année d'engagement uniquement et ne sont plus vérifiés par la suite. En cas de non-respect, l'exploitation n'est pas engagée dans la mesure.

Les critères d'entrée pour cette mesure sont les suivants :

- ✓ Pour chaque parcelle, avoir au moins une partie de la surface présente dans le périmètre d'intervention AR\_DIO1 ;
- ✓ Réaliser un diagnostic agro-écologique de l'exploitation. Le diagnostic de l'exploitation doit être transmis à la DDT au plus tard au 15 septembre de la première année d'engagement. En cas de non-transmission, le dossier ne pourra pas être engagé cette année-là ;
- ✓ Faire établir un plan de gestion sur la base du diagnostic d'exploitation. Le plan de gestion doit être transmis à la DDT au plus tard au 15 septembre de la première année d'engagement. En cas de non-transmission, le dossier ne pourra pas être engagé cette année-là.

## 5 CRITÈRES DE PRIORISATION DES DOSSIERS

---

Ces critères permettent de classer les demandes d'aide des demandeurs éligibles (c'est-à-dire respectant tous les critères d'entrée et les critères d'éligibilité) par ordre de priorité afin notamment de tenir compte des enveloppes budgétaires et des orientations définies par la Commission régionale agroenvironnementale et climatique (CRAEC).

Le financeur MASA impose un critère financeur de zonage sur cette mesure : la mesure AR\_DIO1\_PRA3 est éligible en zone Natura et non éligible en zone PNA. Les parcelles seront identifiées selon ce sous-zonage dans les diagnostics.

Les dossiers sont engagés par ordre de priorité en fonction des critères décrits dans la notice du territoire.

## 6 CAHIER DES CHARGES DE LA MESURE

---

Sauf mention contraire, l'ensemble des obligations du cahier des charges doit être respecté sur toute la durée du contrat, c'est-à-dire à partir de la date limite de dépôt des dossiers PAC de l'année d'engagement et durant les 5 années suivantes. En cas de non-respect d'une obligation, des sanctions peuvent s'appliquer en fonction de la nature et de la gravité de l'anomalie.

Les documents relatifs à la demande d'engagement et au respect des obligations doivent être conservés pendant toute la durée de l'engagement et pendant les quatre années suivantes. Ils pourront notamment être demandés en cas de contrôle de l'exploitation.

**Les obligations du cahier des charges figurent ci-dessous.**

Obligations du cahier des charges	Période d'application	Contrôles	Caractérisation de l'anomalie et calcul de la sanction <sup>1</sup>
Formation à réaliser au cours des deux premières années de l'engagement. Se référer au point 7.1.	<b>Avant le 15 mai 2025</b>	<b>Contrôle sur place</b> Vérification de l'attestation de formation	Anomalie réversible, dossier, totale, d'importance égale à 0,06.
Mettre en œuvre le plan de gestion.	<b>Sur toute la durée du contrat</b>	<b>Contrôle sur place</b> Vérification du cahier d'enregistrement des pratiques et contrôle visuel	Anomalie réversible, localisée, totale, d'importance égale à 1.
Chaque année, valoriser par pâturage au moins 50 % des surfaces engagées.	<b>Sur toute la durée du contrat</b>	<b>Contrôle sur place</b> Vérification du cahier d'enregistrement des pratiques et contrôle visuel	Anomalie réversible, dossier, à seuils (par tranche de 15 %), d'importance égale à 0,6.
Ne pas détruire le couvert sur les surfaces engagées. <i>Renouvellement par travail superficiel du sol non-autorisé au cours de l'engagement</i>	<b>Sur toute la durée du contrat</b>	<b>Contrôle sur place</b> Vérification du cahier d'enregistrement des pratiques et contrôle visuel	Anomalie définitive, localisée, totale, d'importance égale à 1.
Ne pas utiliser de produits phytosanitaires sur les surfaces engagées.	<b>Sur toute la durée du contrat</b>	<b>Contrôle sur place</b> Vérification du cahier d'enregistrement des pratiques et contrôle visuel	Anomalie réversible, localisée, totale, d'importance égale à 1.
<p>Enregistrer les interventions sur toutes les parcelles engagées :</p> <ul style="list-style-type: none"> <li>➤ Identification des surfaces, conformément aux informations du registre parcellaire graphique (RPG) et du descriptif des parcelles ;</li> <li>➤ Modalités d'utilisation des parcelles (pâturage : dates d'entrée et de sortie des animaux par parcelle, nombre d'animaux et UGB correspondantes ; dates de fauche, ...) ;</li> <li>➤ Pose des clôtures, des points d'eau (dates et localisation) ;</li> <li>➤ Affouragement (dates et localisation) ;</li> <li>➤ Traitements phytosanitaires (dates, produits, quantités).</li> </ul> <p><b>ATTENTION :</b> Le cahier d'enregistrement constitue une pièce indispensable au contrôle de plusieurs obligations. Aussi, l'absence ou la non-teneur de ce cahier constatée le jour du contrôle se traduira par le constat d'anomalies et le cas échéant par l'application du régime de sanction pour toutes les obligations ne pouvant être contrôlées.</p>	<b>Sur toute la durée du contrat</b>	<b>Contrôle sur place</b> Vérification du cahier d'enregistrement des pratiques	Anomalie réversible, localisée, totale, d'importance égale à 0,05.

1 Se référer à la notice nationale MAEC-Bio pour plus d'information sur le fonctionnement du régime de sanction.

## 7 PRÉCISIONS

---

### 7.1 Formation

Les formations proposées par l'opérateur et validées par la DRAAF dans le tableau des formations présent sur le site Internet de la DRAAF permettent de respecter l'obligation pour la mesure AR\_DIO1\_PRA3.

<https://draaf.auvergne-rhone-alpes.agriculture.gouv.fr/formations-agreees-r1307.html>

### 7.2 Définition des prairies et pâturages permanents

**Les surfaces en prairies et pâturages permanents** correspondent aux surfaces de la catégorie 1.6 de la notice télépac « Liste des cultures et précisions », rendues admissibles par l'application d'un prorata fonction de la densité en éléments naturels non admissibles de moins de 10 ares, conformément aux règles du 1<sup>er</sup> pilier.

### 7.3 Lien avec la conditionnalité et l'écorégime

En cas de non-respect de la conditionnalité, l'ensemble des aides PAC sont sanctionnées, y compris les aides MAEC.

Les obligations du cahier des charges de la MAEC sont distinctes des exigences de l'écorégime. Un agriculteur peut à la fois souscrire cette MAEC et bénéficier de l'écorégime.



UNION EUROPÉENNE

FONDS EUROPÉEN AGRICOLE  
POUR LE DÉVELOPPEMENT RURAL



MINISTÈRE  
DE L'AGRICULTURE  
ET DE LA SOUVERAINETÉ  
ALIMENTAIRE

*Liberté  
Égalité  
Fraternité*

Intervention 70.10 : Mesure agroenvironnementale et climatique (MAEC) pour la préservation de l'équilibre agro-écologique et de la biodiversité de milieux spécifiques

## **Notice de la mesure « Surfaces herbagères et pastorales »**

**AR\_DIO2\_PRA1**

**Territoire « Pays Diois »**

**Campagne 2023**

Pour toute information complémentaire, et pour réaliser le diagnostic et les formations, vous devez contacter l'opérateur de la mesure :

**Communauté des Communes du Diois**

42 rue Camille Buffardel 26150 Die

Marie-Laure VALLA 04 75 22 29 41

## 1 OBJECTIFS DE LA MESURE

---

Cette mesure vise à préserver la durabilité et l'équilibre agro-écologique des prairies permanentes à flore diversifiée qui sont à la fois des habitats naturels et des habitats d'espèces produisant un fourrage de qualité et souple d'utilisation.

Cette mesure porte en particulier sur les surfaces pastorales qui sont valorisées durablement, notamment par des entités collectives. Ces entités assurent en effet la gestion par le pâturage d'une part importante, voire majeure, des espaces naturels à haute valeur environnementale d'alpages, d'estives et de marais.

## 2 MONTANT DE LA MESURE

---

En contrepartie du respect de l'ensemble des exigences du cahier des charges de cette mesure, **une aide de 51 € par hectare et par an** sera versée pendant la durée de l'engagement.

Votre engagement sera plafonné à hauteur de 10 000 € / an pour les bénéficiaires individuels (avec application de la transparence GAEC sans limitation du nombre d'associés).

Pour les entités collectives, le plafond est indiqué dans le tableau ci-dessous, selon la tranche de surface admissible et le nombre d'utilisateurs qui déposent une demande d'aide en propre au titre de la PAC (avec application de la transparence GAEC).

	1-9 utilisateurs	10-19 utilisateurs	20 – 34 utilisateurs	> 35 utilisateurs
<b>A : &lt; 200 ha</b>	10 000 €	15 000 €	20 000 €	25 000 €
<b>B : de 200 à moins de 500 ha</b>	15 000 €	20 000 €	25 000 €	30 000 €
<b>C : de 500 à moins de 1000 ha</b>	20 000 €	27 500 €	35 000 €	42 500 €
<b>D : &gt;= 1000 ha</b>	25 000 €	35 000 €	45 000 €	55 000 €

Par exemple une entité collective "éligible" qui exploite 600 ha de surfaces admissibles avec 10 utilisateurs en année 1 du contrat, peut prétendre à un plafond de 27 500€/an.

## 3 CRITÈRES D'ÉLIGIBILITÉ

---

Les critères d'éligibilité doivent être respectés tout au long du contrat. En cas de non-respect en première année, la mesure ne peut pas être souscrite. En cas de non-respect les années suivantes, le contrat est automatiquement rompu sur la totalité des éléments engagés s'il s'agit du non-respect d'un critère d'éligibilité relatif au demandeur, ou uniquement sur la surface en anomalie s'il s'agit d'un critère d'éligibilité relatif à la surface. Le cas échéant, des sanctions peuvent être appliquées.

### 3.1 Critères d'éligibilité relatifs au demandeur

Les bénéficiaires suivants sont éligibles à la mesure :

- Les agriculteurs actifs tels que définis conformément à l'article 4 du règlement (UE) n° 2021/2115 du 2 décembre 2021.  
Les fondations, associations sans but lucratif et les établissements d'enseignement et de recherche agricoles lorsqu'ils exercent directement des activités réputées agricoles sont considérés comme des agriculteurs actifs ;
- Les personnes morales mettant à disposition d'exploitants des terres de manière indivise ;
- Les entités collectives.



Est qualifiée de « collective » toute utilisation de surface à plusieurs éleveurs, que les animaux soient ou non regroupés en un troupeau commun. Dans ces conditions, les groupements pastoraux sont éligibles ainsi que toutes les formes d'entités collectives juridiquement constituées et dotées de la personnalité morale dès lors qu'elles gèrent en responsabilité directe des surfaces dont elles sont propriétaires ou locataires et qu'elles en organisent l'utilisation collective notamment par les troupeaux de leurs membres ou ayants droit.

Les GAEC sont éligibles avec application du principe de transparence.

### 3.2 Critères d'éligibilité relatifs aux surfaces engagées

Les surfaces éligibles à cette mesure sont les **prairies et pâturages permanents**.  
Se référer au point 7.2 de la notice.

## 4 **CRITÈRES D'ENTRÉE**

---

Les critères suivants conditionnent l'accès à la mesure en première année d'engagement uniquement et ne sont plus vérifiés par la suite. En cas de non-respect, l'exploitation n'est pas engagée dans la mesure.

Les critères d'entrée pour cette mesure sont les suivants :

- ✓ Pour chaque parcelle, avoir au moins une partie de la surface présente dans le périmètre d'intervention AR\_DIO2 ;
- ✓ Réaliser un diagnostic agro-écologique de l'exploitation. Le diagnostic de l'exploitation doit être transmis à la DDT au plus tard au 15 septembre de la première année d'engagement. En cas de non-transmission, le dossier ne pourra pas être engagé cette année-là.

## 5 **CRITÈRES DE PRIORISATION DES DOSSIERS**

---

Ces critères permettent de classer les demandes d'aide des demandeurs éligibles (c'est-à-dire respectant tous les critères d'entrée et les critères d'éligibilité) par ordre de priorité afin notamment de tenir compte des enveloppes budgétaires et des orientations définies par la Commission régionale agroenvironnementale et climatique (CRAEC).

Le financeur MASA impose un critère financeur pour les entités collectives en zone Couvert Herbacé Permanent : la mesure PRA1 est obligatoirement associée à une mesure PRA3 et ne peut pas être engagée seule.

Les dossiers sont engagés par ordre de priorité en fonction des critères décrits dans la notice du territoire.

## 6 **CAHIER DES CHARGES DE LA MESURE**

---

Sauf mention contraire, l'ensemble des obligations du cahier des charges doit être respecté sur toute la durée du contrat, c'est-à-dire à partir de la date limite de dépôt des dossiers PAC de l'année d'engagement et durant les 5 années suivantes. En cas de non-respect d'une obligation, des sanctions peuvent s'appliquer en fonction de la nature et de la gravité de l'anomalie.

Les documents relatifs à la demande d'engagement et au respect des obligations doivent être conservés pendant toute la durée de l'engagement et pendant les quatre années suivantes. Ils pourront notamment être demandés en cas de contrôle de l'exploitation.

**Les obligations du cahier des charges figurent ci-dessous.**

Obligations du cahier des charges	Période d'application	Contrôles	Caractérisation de l'anomalie et calcul de la sanction <sup>1</sup>
Formation à réaliser au cours des deux premières années de l'engagement. Se référer au point 7.1.	<b>Avant le 15 mai 2025</b>	<b>Contrôle sur place</b> Vérification de l'attestation de formation	Anomalie réversible, dossier, totale, d'importance égale à 0,06.
Pour les entités collectives uniquement : Respecter une plage d'effectifs herbivores d'un minimum de 30 UGB et d'un maximum de 120 UGB sur l'ensemble des surfaces utilisées dans un cadre collectif. Se référer au point 7.3.	<b>Sur toute la durée du contrat</b>	<b>Contrôle administratif</b> Vérification du formulaire de montée et descente d'estive	Anomalie réversible, dossier, totale, d'importance égale à 0,4.
Ne pas détruire le couvert. <i>Renouvellement par travail superficiel du sol non-autorisé au cours de l'engagement</i>	<b>Sur toute la durée du contrat</b>	<b>Contrôle sur place</b> Vérification du cahier d'enregistrement des pratiques et contrôle visuel	Anomalie définitive, localisée, totale, d'importance égale à 1.
Respecter les indicateurs suivants sur les surfaces engagées : <ul style="list-style-type: none"> <li>➤ Présence de plantes indicatrices de l'équilibre agro-écologique ;</li> <li>➤ Respect du niveau de prélèvement par le pâturage.</li> </ul> Se référer au point 7.4.	<b>Sur toute la durée du contrat</b>	<b>Contrôle sur place</b> visuel	Anomalie réversible, localisée, totale, d'importance égale à 1.
Respecter une utilisation annuelle minimale des surfaces engagées par pâturage ou fauche.	<b>Sur toute la durée du contrat</b>	<b>Contrôle sur place</b> Vérification du cahier d'enregistrement des pratiques et contrôle visuel	Anomalie réversible, localisée, totale, d'importance égale à 1.
Respecter l'interdiction de fertilisation azotée minérale.	<b>Sur toute la durée du contrat</b>	<b>Contrôle sur place</b> Vérification du cahier d'enregistrement des pratiques et contrôle visuel	Anomalie réversible, localisée, totale, d'importance égale à 1.
Ne pas utiliser de produits phytosanitaires sur les surfaces engagées.	<b>Sur toute la durée du contrat</b>	<b>Contrôle sur place</b> Vérification du cahier d'enregistrement des pratiques et contrôle visuel	Anomalie réversible, localisée, totale, d'importance égale à 1.
Enregistrer les interventions sur toutes les parcelles engagées : <ul style="list-style-type: none"> <li>➤ Identification des surfaces, conformément aux informations du registre parcellaire graphique (RPG) et du descriptif des parcelles ;</li> <li>➤ Modalités d'utilisation des parcelles (dates d'entrée et de sortie des animaux, nombre d'animaux et UGB correspondantes, dates de fauche, ...);</li> </ul>	<b>Sur toute la durée du contrat</b>	<b>Contrôle sur place</b> Vérification du cahier d'enregistrement des pratiques	Anomalie réversible, localisée, totale, d'importance égale à 0,05.

1 Se référer à la notice nationale MAEC-Bio pour plus d'information sur le fonctionnement du régime de sanction.

Obligations du cahier des charges	Période d'application	Contrôles	Caractérisation de l'anomalie et calcul de la sanction <sup>1</sup>
<ul style="list-style-type: none"> <li>➤ Modalités d'entretien des éléments (matériel utilisé, dates d'interventions, durée d'intervention);</li> <li>➤ Fertilisation azotée minérale des surfaces (dates, produits, quantités);</li> <li>➤ Traitements phytosanitaires (dates, produits, quantités).</li> </ul> <p><b>ATTENTION :</b> Le cahier d'enregistrement constitue une pièce indispensable au contrôle de plusieurs obligations. Aussi, l'absence ou la non-teneur de ce cahier constatée le jour du contrôle se traduira par le constat d'anomalies et le cas échéant par l'application du régime de sanction pour toutes les obligations ne pouvant être contrôlées.</p>			

## 7 PRÉCISIONS

### 7.1 Formation

Les formations proposées par l'opérateur et validées par la DRAAF dans le tableau des formations présent sur le site Internet de la DRAAF permettent de respecter l'obligation pour la mesure AR\_DIO2\_PRA1.

<https://draaf.auvergne-rhone-alpes.agriculture.gouv.fr/formations-agreees-r1307.html>

### 7.2 Définition des prairies et pâturages permanents

**Les surfaces en prairies et pâturages permanents** correspondent aux surfaces de la catégorie 1.6 de la notice télépac « Liste des cultures et précisions », rendues admissibles par l'application d'un prorata fonction de la densité en éléments naturels non admissibles de moins de 10 ares, conformément aux règles du 1<sup>er</sup> pilier.

### 7.3 Animaux pris en compte pour le calcul des effectifs

Catégorie	Taux de conversion en UGB	Période de référence
Bovins de plus de 2 ans	1	Moyenne sur les 12 mois précédant la date limite de dépôt des dossiers PAC. Pour un nouvel éleveur bovin, il est possible de s'appuyer sur le nombre instantané des UGB présentes sur l'exploitation à la date limite de dépôt de la demande d'aides de la campagne considérée.
Bovins entre 6 mois et 2 ans	0,6	
Bovins de moins de 6 mois	0,4	
Équidés de plus de 6 mois	1	30 jours consécutifs incluant le 31 mars de l'année n. Le critère d'âge est vérifié au plus tard le 1 <sup>er</sup> jour des 30 jours incluant le 31 mars pendant lesquels les animaux sont présents sur l'exploitation. Pour les nouveaux installés après le 31 mars, les effectifs déclarés sont ceux qui sont présents à la date limite de dépôt de la demande d'aides de la campagne considérée.
Ovins et caprins de plus de 1 an et femelles de moins de 1 an ayant mis bas	0,15	
Ovins et caprins de moins de 1 an	0	
Lamas de plus de 2 ans	0,45	
Alpagas de plus de 2 ans	0,3	
Cerfs et biches de plus de 2 ans	0,33	
Daims et daines de plus de 2 ans	0,17	

Pour les entités collectives, le nombre d'animaux pris en compte correspond à ceux effectivement reçus en transhumance l'année de la campagne PAC. Vous devez déclarer ce nombre sur le formulaire « Déclaration de montée et de descente d'estives » et le renvoyer à la DDT au plus tard **le 15 novembre** de l'année de la campagne PAC.

L'ensemble des animaux détenus sont comptabilisés, sans tenir compte du temps de présence des animaux sur les surfaces des entités collectives (colonne « Nombre UGB » dans le formulaire de montée et descente d'estive).

## 7.4 Indicateurs

### **Plantes indicatrices de l'équilibre agro-écologique :**

*Cet indicateur s'adresse aux prairies permanentes à flore diversifiée et à certaines surfaces pastorales.*

Vous devez vérifier sur chaque tiers de parcelle la présence d'au moins 4 plantes indicatrices du bon état agro-écologique des surfaces parmi les listes de plantes :

- subalpines et alpines,
- montagne des Alpes et du Jura,
- planitiaires-collinéen hors influence méditerranéen et
- planitiaires-collinéen sous influence méditerranéenne

présentes en annexe de l'arrêté préfectoral MAEC 2023 et identifiables dans le guide régional d'identification présent sur le site Internet de la DRAAF : <https://draaf.auvergne-rhone-alpes.agriculture.gouv.fr/outils-sur-les-listes-de-plantes-pra-ciff-cpra-a4830.html>.

La méthode de vérification se trouve en Annexe de la présente notice.

### **Prélèvement par le pâturage :**

*Cet indicateur s'adresse aux surfaces pastorales où la ressource herbacée est prédominante.*

Vous devez respecter sur 80% de la surface (corrigée par la méthode du prorata) un niveau de prélèvement compris entre les classes 2 et 5 de la grille nationale d'évaluation annexée à la présente fiche. Cette obligation vise à exclure les modes de gestion correspondant à des passages rapides du troupeau (sous-pâturage).

## 7.5 Lien avec la conditionnalité et l'écorégime

En cas de non-respect de la conditionnalité, l'ensemble des aides PAC sont sanctionnées, y compris les aides MAEC.

Les obligations du cahier des charges de la MAEC sont distinctes des exigences de l'écorégime. Un agriculteur peut à la fois souscrire cette MAEC et bénéficier de l'écorégime.

## Annexe précisant les indicateurs de résultat :

Les surfaces pastorales sont des milieux semi-naturels et hétérogènes par nature (hétérogénéité de climat, de relief et de végétation), non intensifiables. Sur ces milieux, les indicateurs relatifs à la diversité floristique ne sont pas les plus pertinents pour témoigner de la préservation de l'équilibre agro-écologique de ces surfaces par la conduite pastorale. La diversité floristique observée dépend en effet plus de l'écosystème considéré que des pratiques mises en œuvre.

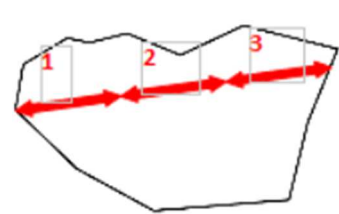
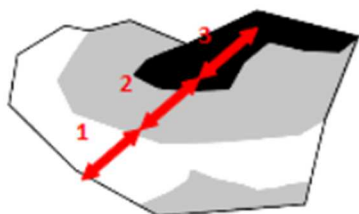
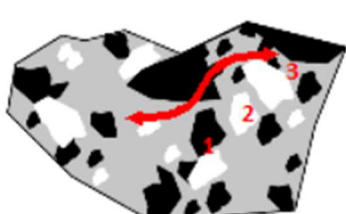
Les indicateurs de résultats ici proposés, spécifiques à ces surfaces permettent de s'assurer :

- que celles-ci sont effectivement pâturées et valorisées pour l'alimentation du troupeau dans le respect de leur équilibre agro-écologique, c'est-à-dire que le niveau de prélèvement de la ressource (herbacée ou ligneuse) permet à la fois de préserver son potentiel de renouvellement (sur le plan qualitatif et quantitatif) et l'accessibilité du milieu.
- que la gestion pastorale n'engendre pas de dérive qui est caractérisée par une dégradation de la végétation.

Ces indicateurs de résultats s'appuient en grande partie sur les travaux du CERPAM.

## Méthode de contrôle sur les prairies permanentes :

Vérification, selon la diagonale la plus longue, de l'état des surfaces sur chaque tiers à partir des indicateurs de résultats. Cette méthode d'inspection permet d'exclure les bords de champ, plus riches en biodiversité et de tenir compte de l'hétérogénéité des parcelles :

1er cas : la végétation est homogène	2ème cas : la végétation est hétérogène et répartie selon un gradient	3ème cas : la végétation est hétérogène formant une mosaïque
Réalisation des observations sur chaque tiers le long de la diagonale la plus longue.	Réalisation des observations sur chaque tiers le long d'une diagonale de façon à rendre compte de chaque type de végétation.	Réalisation des observations en trois tiers le long d'un cheminement de façon à rendre compte de chaque type de végétation.
		

## Grille d'évaluation de l'indicateur de résultats à respecter sur les surfaces pastorales où la ressource herbacée est dominante :

La grille d'évaluation ci-dessous a été construite et étalonnée sur la base de coupes de phytomasse et de transects avant et après pâturage qui ont été comparés à l'état visuel du tapis herbacé après pâturage. Cinq classes de prélèvement ont ainsi été définies.

La plage de prélèvement à respecter a été définie en tenant compte de deux aspects :

- Les opérations herbagères et pastorales constituent un premier niveau d'exigence environnementale. Il ne s'agit pas ici de préconiser le niveau ou l'alternance de niveau de prélèvement optimum.
- Les niveaux de prélèvement permettant le renouvellement de la ressource sont fonctions du type de milieu :
  - Sur milieux sensibles (pelouses sensibles, milieux à brachypodes ou à fétuque paniculée), la plage de prélèvement recommandée est comprise entre les niveaux 2 et 4, avec comme cœur de cible le niveau 3.
  - Sur pelouses plus productives, la plage de prélèvement recommandée est comprise entre les niveaux 3 et 5, avec comme cœur de cible le niveau 4.

OBSERVATIONS VISUELLES		Prélèvement herbacé	Mode de gestion
<b>1</b>	Traces de passage rapide du troupeau : coups de dents épars, herbe plus ou moins couchée dans faciès productif, quelques crottes présentes.	< 20 %	Passage rapide
<b>2</b>	Prélèvement herbacé faible : les bonnes espèces constituant le fin (légumineuses, bonnes graminées, autres), sont consommées irrégulièrement ; le risque de gaspillage est important (herbe couchée dans faciès productif). <i>Coups de dents épars sur feuillages arbustifs les plus appétents</i>	20 à 40 %	Tri
<b>3</b>	Prélèvement herbacé irrégulier : dans l'ensemble, le fonds pastoral est consommé ; les espèces moins appétentes sont consommées partiellement et irrégulièrement par taches ou trouées ; peu d'incursions dans les zones embroussaillées moins pénétrables (pâturage concentré sur les zones ouvertes). Le stock sur pied en sec n'est pas attaqué. <i>Les feuillages les plus appétents sont partiellement prélevés, pas d'impact sur les autres arbustifs consommables.</i>	40 à 60 %	Pâturage prudent
<b>4</b>	Prélèvement herbacé important : l'ensemble de la strate herbacée est mangé assez régulièrement ; il subsiste des touffes de refus ; exploration très partielle des plages embroussaillées moins pénétrables, qui se traduisent au fil des temps par quelques passages visibles. Pâturage régulier d'au moins 80 % de la surface accessible Le stock sur pied en sec (de l'année précédente) est peu attaqué par les ovins, plus par les bovins et les équins. <i>Impact visible sur arbustifs consommables.</i>	60 à 80 %	Gestion
<b>5</b>	Pelouse raclee : l'ensemble de la strate herbacée est très bien consommée, avec un aspect de la pelouse ras et régulier ; les refus d'espèces grossières sont rares ou inexistantes ; les espèces les moins appétentes sont irrégulièrement consommées (carex toujours vert, brachypode de Phénicie). Exploration des plages embroussaillées denses et peu pénétrables (épineux) ; ouverture de passages bien marqués. Pâturage régulier de la totalité de la surface accessible Prélèvement marqué dans le stock sur pied en sec (de l'année précédente), plus complet par bovins et équins. <i>Impact important sur arbustifs consommables.</i>	80 à 100 %	Impact

Grille nationale d'évaluation du niveau de prélèvement par le pâturage (Source : CERPAM, 2013)



UNION EUROPÉENNE

FONDS EUROPÉEN AGRICOLE  
POUR LE DÉVELOPPEMENT RURAL



MINISTÈRE  
DE L'AGRICULTURE  
ET DE LA SOUVERAINETÉ  
ALIMENTAIRE

*Liberté  
Égalité  
Fraternité*

Intervention 70.10 : Mesure agroenvironnementale et climatique (MAEC) pour la préservation de l'équilibre agro-écologique et de la biodiversité de milieux spécifiques

## **Notice de la mesure « Amélioration de la gestion des surfaces herbagères et pastorales par le pâturage »**

### **AR\_DIO2\_PRA3**

### **Territoire « Pays Diois »**

### **Campagne 2023**

Pour toute information complémentaire, et pour réaliser le diagnostic et les formations, vous devez contacter l'opérateur de la mesure :

**Communauté des Communes du Diois**

42 rue Camille Buffardel 26150 Die

Marie-Laure VALLA 04 75 22 29 41



## 1 OBJECTIFS DE LA MESURE

---

Cette mesure cible les zones à vocation pastorale (estives, alpages, landes, parcours, pelouses, etc.) composées d'une mosaïque de milieux (strates herbacées, ligneux bas et quelques ligneux hauts).

Elle a pour objectif d'assurer à l'ensemble des surfaces engagées une utilisation qui permette une pression de pâturage adaptée aux milieux, tenant compte à la fois :

- des risques de fermeture du milieu, et donc d'abandon de surfaces pastorales, avec la disparition éventuelle d'espèces inféodées et des paysages correspondants ;
- de l'existence d'espèces ou de milieux (faune, flore), qui peuvent relever de la biodiversité ordinaire ou extraordinaire, et qui peuvent être affectés négativement par une surexploitation liée au pâturage.

Il s'agit donc de maintenir un équilibre de ces espaces pastoraux, en s'appuyant sur un plan de gestion qui permettra d'orienter l'exploitant vers des pratiques durables.

## 2 MONTANT DE LA MESURE

---

En contrepartie du respect de l'ensemble des exigences du cahier des charges de cette mesure, **une aide de 72 € par hectare et par an** sera versée pendant la durée de l'engagement.

Votre engagement sera plafonné à hauteur de 10 000 € / an pour les bénéficiaires individuels (avec application de la transparence GAEC sans limitation du nombre d'associés).

Pour les entités collectives, le plafond est indiqué dans le tableau ci-dessous, selon la tranche de surface admissible et le nombre d'utilisateurs qui déposent une demande d'aide en propre au titre de la PAC (avec application de la transparence GAEC).

	1-9 utilisateurs	10-19 utilisateurs	20 - 34 utilisateurs	> 35 utilisateurs
A : < 200 ha	10 000 €	15 000 €	20 000 €	25 000 €
B : de 200 à moins de 500 ha	15 000 €	20 000 €	25 000 €	30 000 €
C : de 500 à moins de 1000 ha	20 000 €	27 500 €	35 000 €	42 500 €
D : >= 1000 ha	25 000 €	35 000 €	45 000 €	55 000 €

Par exemple une entité collective "éligible" qui exploite 600 ha de surfaces admissibles avec 10 utilisateurs en année 1 du contrat, peut prétendre à un plafond de 27 500€/an.

## 3 CRITÈRES D'ÉLIGIBILITÉ

---

Les critères d'éligibilité doivent être respectés tout au long du contrat. En cas de non-respect en première année, la mesure ne peut pas être souscrite. En cas de non-respect les années suivantes, le contrat est automatiquement rompu sur la totalité des éléments engagés s'il s'agit du non-respect d'un critère d'éligibilité relatif au demandeur, ou uniquement sur la surface en anomalie s'il s'agit d'un critère d'éligibilité relatif à la surface. Le cas échéant, des sanctions peuvent être appliquées.

### 3.1 Critères d'éligibilité relatifs au demandeur

Les bénéficiaires suivants sont éligibles :

- Les agriculteurs actifs tels que définis conformément à l'article 4 du règlement UE n°2021/2115 du 2 décembre 2021.  
Les fondations, associations sans but lucratif et les établissements d'enseignement et de recherche agricoles lorsqu'ils exercent directement des activités réputées agricoles sont considérés comme des agriculteurs actifs ;
- Les personnes morales mettant à disposition d'exploitants des terres de manière indivise ;

- Les entités collectives.

Est qualifiée de « collective » toute utilisation de surface à plusieurs éleveurs, que les animaux soient ou non regroupés en un troupeau commun. Dans ces conditions, les groupements pastoraux sont éligibles ainsi que toutes les formes d'entités collectives juridiquement constituées et dotées de la personnalité morale dès lors qu'elles gèrent en responsabilité directe des surfaces dont elles sont propriétaires ou locataires et qu'elles en organisent l'utilisation collective notamment par les troupeaux de leurs membres ou ayants droit.

Les GAEC sont éligibles avec application du principe de transparence.

### 3.2 Critères d'éligibilité relatifs aux surfaces engagées

Les surfaces éligibles à cette mesure sont les **prairies et pâturages permanents**.

Se référer au point 7.2 de la notice.

## **4 CRITÈRES D'ENTRÉE**

---

Les critères suivants conditionnent l'accès à la mesure en première année d'engagement uniquement et ne sont plus vérifiés par la suite. En cas de non-respect, l'exploitation n'est pas engagée dans la mesure.

Les critères d'entrée pour cette mesure sont les suivants :

- ✓ Pour chaque parcelle, avoir au moins une partie de la surface présente dans le périmètre d'intervention AR\_DIO2 ;
- ✓ Réaliser un diagnostic agro-écologique de l'exploitation. Le diagnostic de l'exploitation doit être transmis à la DDT au plus tard au 15 septembre de la première année d'engagement. En cas de non-transmission, le dossier ne pourra pas être engagé cette année-là ;
- ✓ Faire établir un plan de gestion sur la base du diagnostic d'exploitation. Le plan de gestion doit être transmis à la DDT au plus tard au 15 septembre de la première année d'engagement. En cas de non-transmission, le dossier ne pourra pas être engagé cette année-là.

## **5 CRITÈRES DE PRIORISATION DES DOSSIERS**

---

Ces critères permettent de classer les demandes d'aide des demandeurs éligibles (c'est-à-dire respectant tous les critères d'entrée et les critères d'éligibilité) par ordre de priorité afin notamment de tenir compte des enveloppes budgétaires et des orientations définies par la Commission régionale agroenvironnementale et climatique (CRAEC).

Les dossiers sont engagés par ordre de priorité en fonction des critères décrits dans la notice du territoire.

## **6 CAHIER DES CHARGES DE LA MESURE**

---

Sauf mention contraire, l'ensemble des obligations du cahier des charges doit être respecté sur toute la durée du contrat, c'est-à-dire à partir de la date limite de dépôt des dossiers PAC de l'année d'engagement et durant les 5 années suivantes. En cas de non-respect d'une obligation, des sanctions peuvent s'appliquer en fonction de la nature et de la gravité de l'anomalie.

Les documents relatifs à la demande d'engagement et au respect des obligations doivent être conservés pendant toute la durée de l'engagement et pendant les quatre années suivantes. Ils pourront notamment être demandés en cas de contrôle de l'exploitation.

**Les obligations du cahier des charges figurent ci-dessous.**

Obligations du cahier des charges	Période d'application	Contrôles	Caractérisation de l'anomalie et calcul de la sanction <sup>1</sup>
Formation à réaliser au cours des deux premières années de l'engagement. Se référer au point 7.1.	<b>Avant le 15 mai 2025</b>	<b>Contrôle sur place</b> Vérification de l'attestation de formation	Anomalie réversible, dossier, totale, d'importance égale à 0,06.
Mettre en œuvre le plan de gestion.	<b>Sur toute la durée du contrat</b>	<b>Contrôle sur place</b> Vérification du cahier d'enregistrement des pratiques et contrôle visuel	Anomalie réversible, localisée, totale, d'importance égale à 1.
Chaque année, valoriser par pâturage au moins 50 % des surfaces engagées.	<b>Sur toute la durée du contrat</b>	<b>Contrôle sur place</b> Vérification du cahier d'enregistrement des pratiques et contrôle visuel	Anomalie réversible, dossier, à seuils (par tranche de 15 %), d'importance égale à 0,6.
Ne pas détruire le couvert sur les surfaces engagées. <i>Renouvellement par travail superficiel du sol non-autorisé au cours de l'engagement</i>	<b>Sur toute la durée du contrat</b>	<b>Contrôle sur place</b> Vérification du cahier d'enregistrement des pratiques et contrôle visuel	Anomalie définitive, localisée, totale, d'importance égale à 1.
Ne pas utiliser de produits phytosanitaires sur les surfaces engagées.	<b>Sur toute la durée du contrat</b>	<b>Contrôle sur place</b> Vérification du cahier d'enregistrement des pratiques et contrôle visuel	Anomalie réversible, localisée, totale, d'importance égale à 1.
<p>Enregistrer les interventions sur toutes les parcelles engagées :</p> <ul style="list-style-type: none"> <li>➤ Identification des surfaces, conformément aux informations du registre parcellaire graphique (RPG) et du descriptif des parcelles ;</li> <li>➤ Modalités d'utilisation des parcelles (pâturage : dates d'entrée et de sortie des animaux par parcelle, nombre d'animaux et UGB correspondantes ; dates de fauche, ...) ;</li> <li>➤ Pose des clôtures, des points d'eau (dates et localisation) ;</li> <li>➤ Affouragement (dates et localisation) ;</li> <li>➤ Traitements phytosanitaires (dates, produits, quantités).</li> </ul> <p><b>ATTENTION :</b> Le cahier d'enregistrement constitue une pièce indispensable au contrôle de plusieurs obligations. Aussi, l'absence ou la non-teneur de ce cahier constatée le jour du contrôle se traduira par le constat d'anomalies et le cas échéant par l'application du régime de sanction pour toutes les obligations ne pouvant être contrôlées.</p>	<b>Sur toute la durée du contrat</b>	<b>Contrôle sur place</b> Vérification du cahier d'enregistrement des pratiques	Anomalie réversible, localisée, totale, d'importance égale à 0,05.

1 Se référer à la notice nationale MAEC-Bio pour plus d'information sur le fonctionnement du régime de sanction.

## 7 PRÉCISIONS

---

### 7.1 Formation

Les formations proposées par l'opérateur et validées par la DRAAF dans le tableau des formations présent sur le site Internet de la DRAAF permettent de respecter l'obligation pour la mesure AR\_DIO1\_PRA3.

<https://draaf.auvergne-rhone-alpes.agriculture.gouv.fr/formations-agreees-r1307.html>

### 7.2 Définition des prairies et pâturages permanents

**Les surfaces en prairies et pâturages permanents** correspondent aux surfaces de la catégorie 1.6 de la notice télépac « Liste des cultures et précisions », rendues admissibles par l'application d'un prorata fonction de la densité en éléments naturels non admissibles de moins de 10 ares, conformément aux règles du 1<sup>er</sup> pilier.

### 7.3 Lien avec la conditionnalité et l'écorégime

En cas de non-respect de la conditionnalité, l'ensemble des aides PAC sont sanctionnées, y compris les aides MAEC.

Les obligations du cahier des charges de la MAEC sont distinctes des exigences de l'écorégime. Un agriculteur peut à la fois souscrire cette MAEC et bénéficier de l'écorégime.