



UNION EUROPÉENNE  
FONDS EUROPÉEN AGRICOLE  
POUR LE DÉVELOPPEMENT RURAL



MINISTÈRE  
DE L'AGRICULTURE  
ET DE LA SOUVERAINETÉ  
ALIMENTAIRE

*Liberté  
Égalité  
Fraternité*

Mesures agroenvironnementales et climatiques (MAEC) surfaciques

France métropolitaine hors Corse

## Notice d'information du territoire

### AR\_DOM «Dombes»

### Campagne 2023

Les mesures agroenvironnementales et climatiques (MAEC) constituent un des outils majeurs de l'architecture environnementale de la politique agricole commune (PAC) pour :

- Accompagner le changement de pratiques agricoles afin de répondre à des enjeux environnementaux identifiés à l'échelle des territoires ;
- Maintenir des pratiques favorables sources d'aménités environnementales là où il existe un risque de disparition ou d'évolution vers des pratiques moins vertueuses.

Les MAEC concourent ainsi pleinement à l'accompagnement des systèmes d'exploitation dans la voie de la performance économique, environnementale et sociale et dans leur projet de transition agro-écologique.

Cette notice présente l'ensemble des MAEC proposées sur le territoire « Dombes » au titre de la campagne PAC 2023. **Lisez cette notice attentivement avant de remplir votre demande d'engagement en MAEC.**

En complément, vous pouvez consulter la notice nationale d'information sur les MAEC et les aides à l'agriculture biologique pour la programmation PAC 2023-2027, disponible sous Télépac<sup>1</sup>.

Les bénéficiaires de MAEC doivent respecter, comme pour les autres aides de la PAC, les exigences de la conditionnalité présentées et expliquées dans les différentes fiches conditionnalité qui sont à votre disposition sous Télépac.

Le service instructeur des aides de la PAC, dont les demandes de contrats MAEC, est la DDT du siège du demandeur.

---

1 <https://www.telepac.agriculture.gouv.fr>

# 1 PÉRIMÈTRE DU TERRITOIRE AR\_DOM « DOMBES » ET CONDITIONS D'ACCÈS AUX MAEC

Les communes suivantes sont totalement ou partiellement incluses dans le périmètre du PAEC :

Code Insee	Libellé de commune	Code Insee	Libellé de commune	Code Insee	Libellé de commune
01005	Ambérieux-en-Dombes	01244	Meximieux	01349	Saint-Éloi
01045	Birieux	01248	Mionnay	01353	Saint-Georges-sur-Renon
01052	Bouligneux	01249	Miribel	01359	Saint-Germain-sur-Renon
01069	Certines	01254	Montagnat	01362	Saint-Jean-de-Thurigneux
01074	Chalamont	01260	Le Montellier	01371	Saint-Marcel
01083	Chaneins	01261	Monthieux	01381	Saint-Nizier-le-Désert
01084	Chanoz-Châtenay	01262	Montluel	01382	Sainte-Olive
01085	La Chapelle-du-Châtelard	01264	Montracol	01383	Saint-Paul-de-Varax
01090	Châtenay	01272	Neuville-les-Dames	01385	Saint-Rémy
01092	Châtillon-la-Palud	01289	Péronnas	01389	Saint-Trivier-sur-Moignans
01093	Châtillon-sur-Chalarnon	01297	Pizay	01393	Sandrans
01096	Chaveyriat	01299	Le Plantay	01398	Savigneux
01105	Civrieux	01314	Priay	01405	Servas
01113	Condeissiat	01318	Rance	01412	Sulignat
01129	Crans	01319	Relevant	01424	Tramoyes
01145	Dompierre-sur-Veyre	01322	Reyrieux	01425	La Tranclière
01151	Druillat	01325	Rignieux-le-Franc	01430	Varambon
01156	Faramans	01328	Romans	01434	Versailleux
01198	Joyeux	01333	Saint-André-de-Corcy	01443	Villars-les-Dombes
01207	Lapeyrouse	01335	Saint-André-le-Bouchoux	01446	Villeneuve
01211	Lent	01336	Saint-André-sur-Vieux-Jonc	01449	Villette-sur-Ain
01235	Marlieux	01342	Sainte-Croix	01450	Villieu-Loyes-Mollon

Le périmètre d'intervention (PI) ouvert sur le PAEC est:

- PI AR\_DOM1 « Biodiversité Natura 2000 Dombes » : ce PI reprend l'ensemble des références des sites Natura 2000 de « La Dombes » : ZPS FR 8212016 et ZSC FR 8201635.

La carte suivante identifie le périmètre global du PAEC et les contours du PI :

Légende :

Administratif

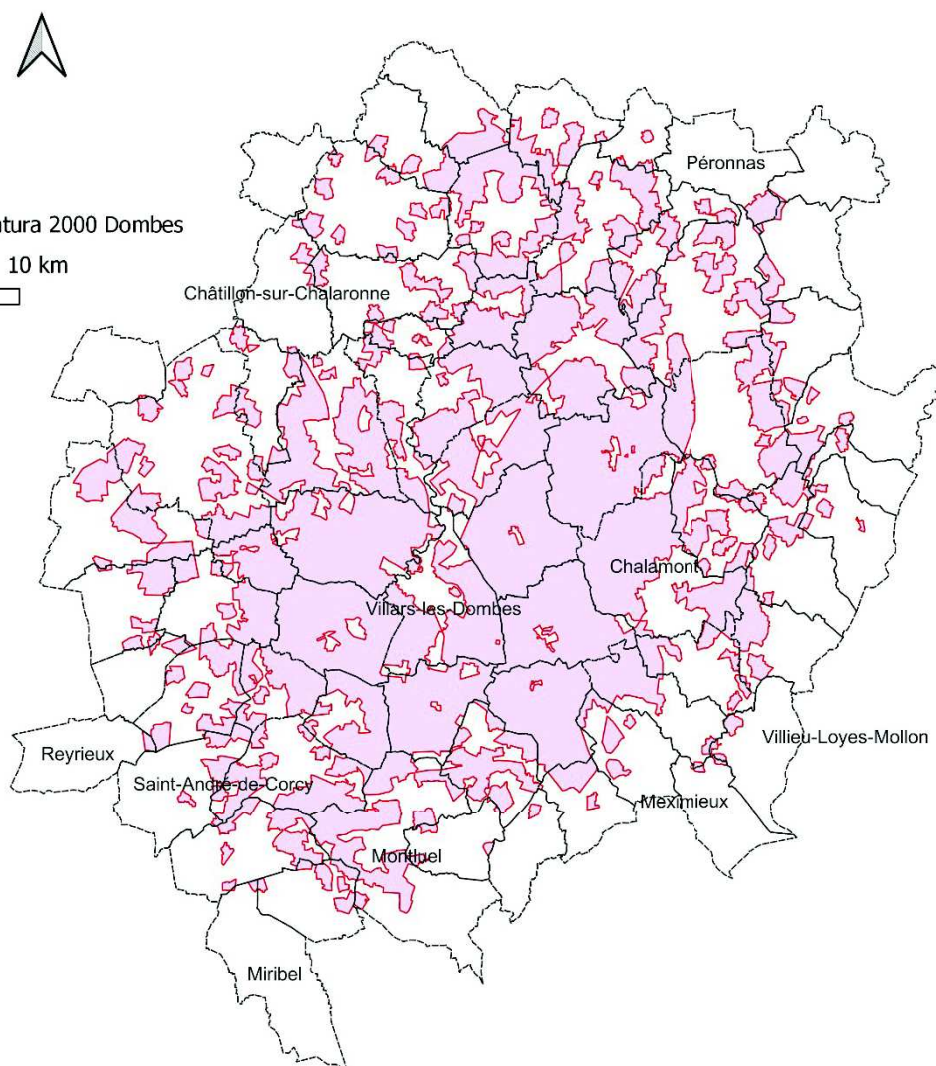
Communes

PAEC Dombes

Périmètre global

PI Biodiversité Natura 2000 Dombes

0 5 10 km



En ce qui concerne les mesures « localisées », une parcelle ou un élément est éligible à la MAEC dès lors qu'au moins une partie de la surface ou de l'élément est incluse dans le territoire la première année d'engagement.

## 2 RÉSUMÉ DU DIAGNOSTIC AGROENVIRONNEMENTAL DU TERRITOIRE

Les systèmes de production majoritaires sur le PAEC « Dombes » sont les suivants :

- Élevage bovin allaitant : système « élevage basé principalement sur l'engraissement » et système « élevage naisseur engraisseur »
- Polyculture Élevage bovins lait : exploitations avec faible combinaison des productions végétales et animales et exploitation avec une plus forte combinaison de productions végétales et animales
- Exploitations spécialisées en grandes cultures : elles se situent principalement dans le Sud de la Dombes et sur la Zone côtière de Saône.

Cependant, dans un contexte de fragilité économique de la filière lait, de potentiel agronomique des sols en périphérie du plateau et de cours attractifs des céréales, la filière céréale remplace progressivement la filière élevage. Le territoire connaît une nette diminution des populations d'oiseaux du fait de la destruction de leurs habitats. La qualité de l'eau est dégradée notamment par l'utilisation de produits phytosanitaires.

**La date habituelle de fauche sur le territoire est fixée au 20 mai.**

### 3 LISTE DES MAEC PROPOSÉES SUR LE TERRITOIRE

#### 3.1 Périmètre d'intervention « Biodiversité Natura 2000 Dombes » - AR\_DOM1

Un type de mesure est proposé : des **mesures localisées** qui peuvent être mises en œuvre sur certaines parcelles de l'exploitation et permettent de répondre à des enjeux plus spécifiques et localisés (biodiversité notamment).

Liste des MAEC proposées :

Type de couvertet/ou habitat visé	Enjeu environnemental visé	Code de la mesure	Type de mesure (système ou localisée)	Objectifs de la mesure	Montant	Financement
Surfaces en herbe	Préservation de la biodiversité inféodée aux prairies Préservation de la qualité de l'eau	AR_DOM1_CPRA	Localisée	Recréer des surfaces en herbe à proximité des étangs et cours d'eau, des zones humides et des zones de captages	358 €/ha/an	75 % FEADER 25 % MASA
Surfaces en herbe	Préservation de la biodiversité inféodée aux prairies	AR_DOM1_ESP2	Localisée	Retarder la fauche de 25 jours afin de laisser aux anatidés et aux végétaux la possibilité de terminer leur cycle de reproduction	145 €/ha/an	75 % FEADER 25 % MASA
Surfaces en herbe	Préservation de la biodiversité inféodée aux prairies	AR_DOM1_ESP3	Localisée	Retarder la fauche de 35 jours	200 €/ha/an	75 % FEADER 25 % MASA
Jachères fleuries	Préservation des insectes, oiseaux et chiroptères dans les milieux agricoles	AR_DOM1_CIFF	Localisée	Créer des bandes fleuries permettant de conforter la trame écologique	652 €/ha/an	75 % FEADER 25 % MASA
Mares	Préservation de la biodiversité inféodée aux mares Préservation de la qualité de l'eau	AR_DOM1_IAE2	Localisée	Restaurer les mares pour améliorer leurs fonctions écologiques et conforter leur maillage sur le territoire	62 €/mare/an	75 % FEADER 25 % MASA

Une notice spécifique à chacune de ces mesures, incluant le cahier des charges à respecter, est jointe à cette notice d'information du territoire « Dombes ».

## 4 MONTANTS D'ENGAGEMENT MINIMUM ET MAXIMUM

L'engagement dans une ou plusieurs MAEC est possible uniquement dans le cas où l'engagement de l'exploitation représente, au total, un montant annuel supérieur ou égal à 300 euros. Si ce montant minimum n'est pas respecté lors de la demande d'engagement en première année, celle-ci sera irrecevable.

Par ailleurs, le montant de l'engagement est susceptible d'être plafonné selon les modalités qui seront fixées par arrêté préfectoral relatif à la campagne 2023. Si ce montant maximum est dépassé, la demande devra être modifiée.

## 5 CRITÈRES DE PRIORISATION DES DOSSIERS

Les critères de priorisation permettent de classer les demandes d'aide lorsque le nombre de demandeurs éligibles est supérieur aux capacités de financement. Dans ce cas, les dossiers sont engagés par ordre de priorité en fonction des critères définis.

### 1/ Critère de priorisation n° 1

Sont prioritaires les couples parcelles/mesure identifiés dans le diagnostic.

### 2/ Critère de priorisation n° 2

Sont classés par ordre de priorité les exploitations obtenant le maximum de points selon le barème de notation suivant.

Remarque : Cette notation ne concerne que les couples parcelle/mesure identifiés dans le diagnostic.

#### ➤ Paramètre 1 : Nombre de points en fonction de la surface dans la zone à enjeux forts

Calcul :  $100 * [\text{surface demandée située dans la zone à enjeux}] / [\text{surface totale demandée pour la contractualisation}]$

La cartographie de la zone à enjeux forts est annexée à la présente notice.

Croisement SIG réalisé par la DDT entre le zonage à enjeux forts et les surfaces admissibles post instruction du « dossier surface » de la déclaration PAC 2023.

Paramètre	Points
Moins de 5 %	0
De 5 % (inclus) à 15 % (exclus)	2
De 15 % (inclus) à 25 % (exclus)	4
De 25 % (inclus) à 50 % (exclus)	6
De 50 % (inclus) à 75 % (exclus)	8
75 % (inclus) et plus	10

#### ➤ Paramètre 2 : Nombre de points en fonction du type de mesure demandé

Calcul : Somme des surfaces par type de MAEC

Sur la base des surfaces admissibles post instruction du « dossier surface » de la déclaration PAC 2023.

MAEC	Paramètre	Points
CPRA	Moins de 2 ha	2
	2 ha ou plus	3

ESP2	Moins de 2 ha	1
	2 ha ou plus	2
ESP3	Moins de 1 ha	2
	1 ha ou plus	3
IAE2	1 à 3 mares	1
	4 mares ou plus	2
CIFF	Quelle que soit la surface	0

➤ **Paramètre 3 : Nombre de points en fonction du cumul de mesures sur une même surface**

Plusieurs mesures contractualisées sur la même parcelle ?	Points
Non	0
Oui	2

### 3/ Critère de priorisation n° 3

En cas d'égalité sur le nombre de points calculés pour le critère de priorisation n° 2, les exploitations concernées seront classées par ordre décroissant de surface demandée dans la zone à enjeux forts (sur la base des surfaces admissibles post-instruction du « dossier surface » de la déclaration PAC 2023).

## 6 COMMENT FAIRE LA DEMANDE D'ENGAGEMENT POUR UNE NOUVELLE MAEC ?

Pour vous engager dans une MAEC en 2023, vous devez obligatoirement déposer une demande d'aide avant le 15 mai 2023 lors de votre déclaration PAC dans Télépac :

- En cochant la case correspondant aux MAEC 2023-2027 à l'étape « Demande d'aides » ;
- En dessinant les éléments graphiques pour lesquels une aide est demandée (éléments surfaciques, linéaires ou ponctuels) à l'étape « RPG MAEC/BIO », selon les instructions figurant dans la notice explicative de la télédéclaration des MAEC<sup>2</sup>, en précisant le code de la mesure demandée ;

## 7 CONTACTS

Pour toute information complémentaire, contacter l'opérateur du territoire :

**Communauté de Communes de la Dombes**

100 avenue Foch

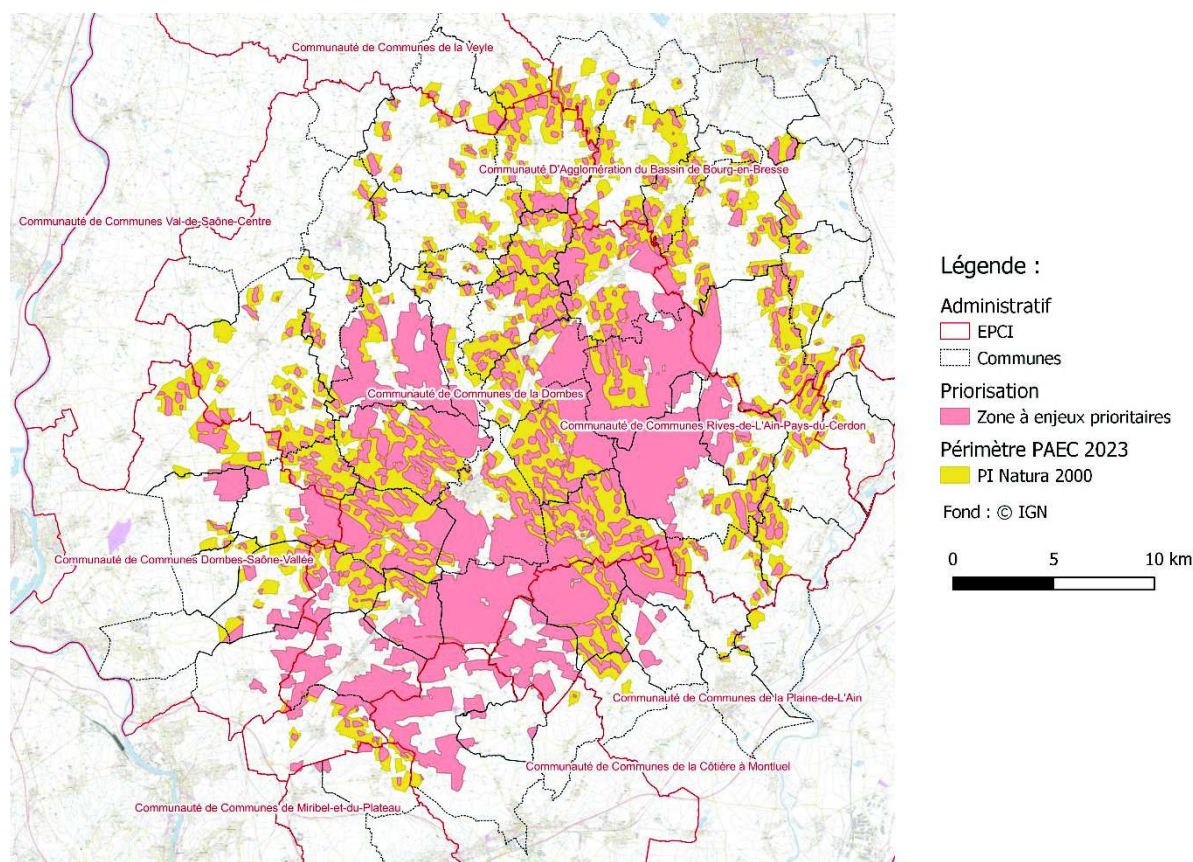
01400 Châtillon-sur-Chalaronne

Tél : 06 15 69 48 88 / 06 21 89 96 72

Mail : [animation-paec@ccdombes.fr](mailto:animation-paec@ccdombes.fr) / [pse@ccdombes.fr](mailto:pse@ccdombes.fr)

<sup>2</sup> Disponible sur Telepac : <https://www.telepac.agriculture.gouv.fr>

## Annexe 1: Cartographie de la zone à enjeux forts (cartographie permettant l’instruction des critères de priorisation)



Les zones à enjeux prioritaires correspondent aux zones présentant les plus forts enjeux en terme de préservation de la qualité de l’eau et de la biodiversité (zones humides, aires d’alimentation de captage, etc.).

La zone à enjeux couvre 50 % du PI Natura 2000. Elle cible les zones considérées comme prioritaires pour la mise en œuvre des MAEC choisies. Elles répondent en particulier aux enjeux de préservation de la qualité de l’eau et de la biodiversité propres à la Dombes.

Les couches SIG utilisées pour la construire sont les suivantes :

- Un tampon de 50 m autour des zones humides situées dans le périmètre. La couche originale est la couche départementale des zones humides.
- Les aires d’alimentation de captage, prioritaires ou non, situées dans le périmètre.
- Les sous-bassins versants identifiés comme prioritaire lors de la mise en place des PSE sur le territoire. Ces sous-bassins versants cumulent des enjeux de reconquête de la qualité de l’eau et de préservation de la biodiversité inféodée aux étangs et zones humides.
- Un tampon de 30 m autour des mares situées dans des zones pauvres en zones humides. Cela concerne en particulier les mares situées dans le périmètre Natura 2000 compris entre la rive droite de la Veyle et la zone forestière à l’Est du territoire.





UNION EUROPÉENNE

FONDS EUROPÉEN AGRICOLE  
POUR LE DÉVELOPPEMENT RURAL



MINISTÈRE  
DE L'AGRICULTURE  
ET DE LA SOUVERAINETÉ  
ALIMENTAIRE

Liberté  
Égalité  
Fraternité

Intervention 70.11 : Mesure agroenvironnementale et climatique (MAEC) pour la création de couverts d'intérêt pour la biodiversité, en particulier les pollinisateurs en hexagone

## Notice de la mesure

**« Création de couverts d'intérêt faunistique et floristique favorables aux pollinisateurs et aux oiseaux communs des milieux agricoles »**

**AR\_DOM1\_CIFF**

**Territoire « Dombes »**

**Campagne 2023**

Pour toute information complémentaire, et pour réaliser le diagnostic et les formations, vous devez contacter l'opérateur de la mesure :

**Communauté de Communes de la Dombes**

100 avenue Foch

01400 Châtillon-sur-Chalaronne

Tél : 06 15 69 48 88 / 06 21 89 96 72

Mail : [animation-paec@ccdombes.fr](mailto:animation-paec@ccdombes.fr) / [pse@ccdombes.fr](mailto:pse@ccdombes.fr)

## 1 OBJECTIFS DE LA MESURE

---

L'objectif de cette mesure est d'implanter des couverts d'intérêt répondant aux exigences spécifiques :

- d'une espèce faisant l'objet d'un Plan national d'action (ex : outarde canepetière) ;
- d'un groupe d'espèces (ex : oiseaux de plaines, comme la tourterelle des bois) à protéger dans un objectif de maintien de la biodiversité ;
- des insectes pollinisateurs et auxiliaires de culture.

Il s'agit ainsi de créer ce type de couvert sur des surfaces supplémentaires par rapport aux couverts exigés dans le cadre de la conditionnalité (bonnes conditions agricoles et environnementales), de l'écorégime et des bandes enherbées rendues obligatoires, le cas échéant, dans le cadre des programmes d'action en application de la Directive Nitrates.

L'objectif de cette mesure est de renforcer la trame terrestre sur le territoire, en particulier dans les zones où la perméabilité est faible (zones de cultures). Cette mesure est favorable aux insectes, dont les pollinisateurs et auxiliaires de culture, ainsi qu'aux oiseaux des milieux agricoles (Pie-grièche écorcheur, Caille des blés, Bruant jaune, ...) et chiroptères qui les consomment.

## 2 MONTANT DE LA MESURE

---

En contrepartie du respect de l'ensemble des exigences du cahier des charges de cette mesure, **une aide de 652 € par hectare et par an** sera versée pendant la durée de l'engagement.

Votre engagement sera plafonné à hauteur de 10 000 € / an pour les bénéficiaires individuels (avec application de la transparence GAEC sans limitation du nombre d'associés).

## 3 CRITÈRES D'ÉLIGIBILITÉ

---

Les critères d'éligibilité doivent être respectés tout au long du contrat. En cas de non-respect en première année, la mesure ne peut pas être souscrite. En cas de non-respect les années suivantes, le contrat est automatiquement rompu sur la totalité des éléments engagés s'il s'agit du non-respect d'un critère d'éligibilité relatif au demandeur, ou uniquement sur la surface en anomalie s'il s'agit d'un critère d'éligibilité relatif à la surface. Le cas échéant, des sanctions peuvent être appliquées.

### 3.1 Critères d'éligibilité relatifs au demandeur

Les bénéficiaires éligibles sont les agriculteurs actifs tels que définis à l'article 4 du règlement UE n°2021/2115 du 2 décembre 2021.

Les fondations, associations sans but lucratif et les établissements d'enseignement et de recherche agricoles lorsqu'ils exercent directement des activités réputées agricoles sont considérés comme des agriculteurs actifs.

Les GAEC sont éligibles à cette intervention avec application du principe de transparence.

### 3.2 Critères d'éligibilité relatifs aux surfaces engagées

Les surfaces éligibles à cette mesure en première année d'engagement sont les suivantes :

- toutes les terres arables (sauf les surfaces de la catégorie 1.5 de la notice télépac « Liste des cultures et précisions » qui ont 3 ans ou plus) ;

- toutes les cultures pérennes ;
- les surfaces engagées dans une MAEC rémunérant la présence d'un couvert spécifique favorable à l'environnement lors de la campagne PAC précédant la demande d'engagement.

À partir de la deuxième année d'engagement, les surfaces éligibles à cette mesure sont :

- *toutes les terres arables* ;
- les surfaces engagées dans une MAEC rémunérant la présence d'un couvert spécifique favorable à l'environnement lors de la campagne PAC précédant la demande d'engagement.

Les surfaces de bandes enherbées obligatoires au titre de la BCAE 4 ou en application de la Directive Nitrates ne sont pas éligibles à cette mesure.

Les infrastructures agroécologiques (en particulier les bordures non productives) engagées dans cette mesure ne peuvent pas être comptabilisées au titre de la BCAE 8.

#### **4 CRITÈRES D'ENTRÉE**

---

Les critères suivants conditionnent l'accès à la mesure en première année d'engagement uniquement et ne sont plus vérifiés par la suite. En cas de non-respect, l'exploitation n'est pas engagée dans la mesure.

Les critères d'entrée pour cette mesure sont les suivants :

- ✓ Pour chaque parcelle, avoir au moins une partie de la surface présente dans le périmètre d'intervention AR\_DOM1 ;
- ✓ Réaliser un diagnostic agro-écologique de l'exploitation. Le diagnostic de l'exploitation doit être transmis à la DDT au plus tard au 15 septembre de la première année d'engagement. En cas de non-transmission, le dossier ne pourra pas être engagé cette année-là.

#### **5 CRITÈRES DE PRIORISATION DES DOSSIERS**

---

Ces critères permettent de classer les demandes d'aide des demandeurs éligibles (c'est-à-dire respectant tous les critères d'entrée et les critères d'éligibilité) par ordre de priorité afin notamment de tenir compte des enveloppes budgétaires et des orientations définies par la Commission régionale agroenvironnementale et climatique (CRAEC).

Les dossiers sont engagés par ordre de priorité en fonction des critères décrits dans la notice du territoire.

#### **6 CAHIER DES CHARGES DE LA MESURE**

---

Sauf mention contraire, l'ensemble des obligations du cahier des charges doit être respecté sur toute la durée du contrat, c'est-à-dire à partir de la date limite de dépôt des dossiers PAC de l'année d'engagement et durant les 5 années suivantes. En cas de non-respect d'une obligation, des sanctions peuvent s'appliquer en fonction de la nature et de la gravité de l'anomalie.

Les documents relatifs à la demande d'engagement et au respect des obligations doivent être conservés pendant toute la durée de l'engagement et pendant les quatre années suivantes. Ils pourront notamment être demandés en cas de contrôle de l'exploitation.

**Les obligations du cahier des charges figurent ci-dessous.**

Obligations du cahier des charges	Période d'application	Contrôles	Caractérisation de l'anomalie et calcul de la sanction <sup>1</sup>
Formation à réaliser au cours des deux premières années de l'engagement. Se référer au point 7.1.	Avant le 15 mai 2025	<b>Contrôle sur place</b> Vérification de l'attestation de formation	Anomalie réversible, dossier, totale, d'importance égale à 0,06.
Mettre en place le couvert : <ul style="list-style-type: none"> <li>- Implantation du couvert au plus tard le 30/10 de la première année d'engagement ;</li> <li>- Respect des conditions d'implantation : <i>préparation fine du sol, semis superficiel dans le premier cm.</i></li> </ul> Les couverts autorisés sont : <ul style="list-style-type: none"> <li>- Mélange d'espèces labellisées Végétal local et d'espèces du commerce</li> </ul>	Sur toute la durée du contrat	<b>Contrôle sur place</b> Vérification du cahier d'enregistrement des pratiques et contrôle visuel	Anomalie réversible, localisée, totale, d'importance égale à 1.
Maintenir le couvert.	Sur toute la durée du contrat	<b>Contrôle sur place</b> visuel	Anomalie réversible, localisée, totale, d'importance égale à 0,4.
Respecter la localisation du couvert conformément au diagnostic.	Sur toute la durée du contrat	<b>Contrôle sur place</b> Vérification sur la base du diagnostic d'exploitation et contrôle visuel	Anomalie réversible, localisée, totale, d'importance égale à 1.
Respecter une largeur minimale de 5 mètres et maximale de 10 mètres et une surface minimale de 0,1 ha du couvert d'intérêt.	Sur toute la durée du contrat	<b>Contrôle sur place</b> visuel	Anomalie réversible, localisée, totale, d'importance égale à 1.
Ne pas réaliser d'intervention mécanique entre le 01/03 et le 15/07. Respecter les modalités d'entretien : <ul style="list-style-type: none"> <li>- <i>L'utilisation d'un broyeur est interdite.</i></li> <li>- <i>Pâturage ou fauche ; en cas d'entretien par fauche, le couvert doit être fauché en laissant une hauteur minimale de 10 cm. Une fois secs, les produits issus de la fauche doivent être exportés hors du couvert.</i></li> </ul>	Sur toute la durée du contrat	<b>Contrôle sur place</b> Vérification du cahier d'enregistrement des pratiques et contrôle visuel	Anomalie réversible, localisée, totale, d'importance égale à 0,8.
Respecter l'interdiction de fertilisation azotée.	Sur toute la durée du contrat	<b>Contrôle sur place</b> Vérification du cahier d'enregistrement des pratiques et contrôle visuel	Anomalie réversible, localisée, totale, d'importance égale à 1.

<sup>1</sup> Se référer à la notice nationale MAEC-Bio pour plus d'information sur le fonctionnement du régime de sanction.

Obligations du cahier des charges	Période d'application	Contrôles	Caractérisation de l'anomalie et calcul de la sanction <sup>1</sup>
Ne pas utiliser de produits phytosanitaires sur les surfaces engagées.	Sur toute la durée du contrat	<b>Contrôle sur place</b> Vérification du cahier d'enregistrement des pratiques et contrôle visuel	Anomalie réversible, localisée, totale, d'importance égale à 1.
<p>Enregistrer les interventions sur toutes les parcelles engagées :</p> <ul style="list-style-type: none"> <li>➤ Identification des surfaces, conformément aux informations du registre parcellaire graphique (RPG) et du descriptif des parcelles ;</li> <li>➤ Interventions (type, matériel utilisé, localisation et date) ;</li> <li>➤ Fertilisation azotée des surfaces (dates, produits, quantités) ;</li> <li>➤ Traitements phytosanitaires (dates, produits, quantités).</li> </ul> <p><b>ATTENTION :</b> Le cahier d'enregistrement constitue une pièce indispensable au contrôle de plusieurs obligations. Aussi, l'absence ou la non-teneur de ce cahier constatée le jour du contrôle se traduira par le constat d'anomalies et le cas échéant par l'application du régime de sanction pour toutes les obligations ne pouvant être contrôlées.</p>	Sur toute la durée du contrat	<b>Contrôle sur place</b> Vérification du cahier d'enregistrement des pratiques	Anomalie réversible, localisée, totale, d'importance égale à 0,05.

## 7 PRÉCISIONS

---

### 7.1 Formation

Les formations proposées par l'opérateur et validées par la DRAAF dans le tableau des formations présent sur le site Internet de la DRAAF permettent de respecter l'obligation pour la mesure AR\_DOM1\_CIFF.

<https://draaf.auvergne-rhone-alpes.agriculture.gouv.fr/formations-agreees-r1307.html>

### 7.2 Lien avec la conditionnalité et l'écorégime

En cas de non-respect de la conditionnalité, l'ensemble des aides PAC sont sanctionnées, y compris les aides MAEC.

Les obligations du cahier des charges de la MAEC sont distinctes des exigences de l'écorégime. Un agriculteur peut à la fois souscrire cette MAEC et bénéficier de l'écorégime.



UNION EUROPÉENNE

FONDS EUROPÉEN AGRICOLE  
POUR LE DÉVELOPPEMENT RURAL



MINISTÈRE  
DE L'AGRICULTURE  
ET DE LA SOUVERAINETÉ  
ALIMENTAIRE

*Liberté  
Égalité  
Fraternité*

Intervention 70.11 : Mesure agroenvironnementale et climatique (MAEC) pour la création de couverts d'intérêt pour la biodiversité, en particulier les pollinisateurs en hexagone

## **Notice de la mesure « Création de prairies »**

### **AR\_DOM1\_CPRA**

### **Territoire « Dombes »**

### **Campagne 2023**

Pour toute information complémentaire, et pour réaliser le diagnostic et les formations, vous devez contacter l'opérateur de la mesure :

#### **Communauté de Communes de la Dombes**

100 avenue Foch

01400 Châtillon-sur-Chalaronne

Tél : 06 15 69 48 88 / 06 21 89 96 72

Mail : [animation-paec@ccdombes.fr](mailto:animation-paec@ccdombes.fr) / [pse@ccdombes.fr](mailto:pse@ccdombes.fr)

## 1 OBJECTIFS DE LA MESURE

---

Les objectifs de cette mesure sont d'inciter les exploitants agricoles à implanter et maintenir des couverts herbacés pérennes dans des zones à enjeu environnemental important, au-delà des couverts exigés dans le cadre de la conditionnalité (bonnes conditions agricoles et environnementales), de l'écorégime et des bandes enherbées rendues obligatoires, le cas échéant, dans le cadre des programmes d'action en application de la Directive Nitrates.

Cette mesure répond à la fois à un objectif de protection des eaux, paysager et de maintien de la biodiversité. En effet, la création de couverts herbacés sur des parcelles ou des portions de parcelles, y compris sur des bandes enherbées, permet de limiter les phénomènes érosifs et le lessivage des intrants (objectifs de lutte contre l'érosion et d'amélioration de la qualité des eaux), constitue des zones refuges pour la faune et la flore (objectif de préservation de la biodiversité) et permet la valorisation et la protection de certains paysages (objectif de protection des paysages). Par ailleurs, la création de surfaces herbacées pérennes permet la séquestration du carbone dans les sols.

En raison de la perte de l'élevage, de nombreuses prairies permanentes ont été retournées depuis plus de 50 ans. La trame terrestre a été impactée et sa perméabilité est faible par endroits. De plus, les surfaces tampon entre les cultures et les étangs ont diminué.

L'objectif de cette mesure est de fortifier la trame, en particulier le long des cours d'eau, des étangs et des éléments paysagers. Cette mesure est favorable aux espèces dépendantes en partie de ces milieux comme la Pie-grièche écorcheur, le Canard Colvert et le Canard Chipeau, dont les populations sont en diminution. Cette mesure permet également de lutter contre la dégradation de la qualité de l'eau, en limitant le transfert de molécules polluantes vers les masses d'eau.

## 2 MONTANT DE LA MESURE

---

En contrepartie du respect de l'ensemble des exigences du cahier des charges de cette mesure, **une aide de 358 € par hectare et par an** sera versée pendant la durée de l'engagement.

Votre engagement sera plafonné à hauteur de 10 000 € / an pour les bénéficiaires individuels (avec application de la transparence GAEC sans limitation du nombre d'associés).

## 3 CRITÈRES D'ÉLIGIBILITÉ

---

Les critères d'éligibilité doivent être respectés tout au long du contrat. En cas de non-respect en première année, la mesure ne peut pas être souscrite. En cas de non-respect les années suivantes, le contrat est automatiquement rompu sur la totalité des éléments engagés s'il s'agit du non-respect d'un critère d'éligibilité relatif au demandeur, ou uniquement sur la surface en anomalie s'il s'agit d'un critère d'éligibilité relatif à la surface. Le cas échéant, des sanctions peuvent être appliquées.

### 3.1 Critères d'éligibilité relatifs au demandeur

Les bénéficiaires éligibles sont les agriculteurs actifs tels que définis à l'article 4 du règlement UE n°2021/2115 du 2 décembre 2021.

Les fondations, associations sans but lucratif et les établissements d'enseignement et de recherche agricoles lorsqu'ils exercent directement des activités réputées agricoles sont considérés comme des agriculteurs actifs.

Les GAEC sont éligibles à cette intervention avec application du principe de transparence.

### 3.2 Critères d'éligibilité relatifs aux surfaces engagées

Les surfaces éligibles à cette mesure sont **les surfaces herbacées temporaires de 2 ans ou moins**. Elles correspondent aux surfaces des codes ci-dessous de la catégorie 1.5 de la notice télépac « Liste des cultures et précisions ».



- Mélange de légumineuses prépondérantes et de graminées fourragères de 5 ans ou moins (MLG) ;
- Prairie temporaire de moins de 5 ans et autre mélange avec graminées (PTR) ;
- Jachères (JAC), seulement s'il est précisé que la surface est un « couvert herbacé » ou des « repousses de cultures couvrantes ».

Les surfaces engagées devront être déclarées avec un code culture de la catégorie 1.6 « Prairies ou pâturages permanents » (PP) de la notice télépac « Liste des cultures et précisions » à l'issue de l'engagement. Selon l'âge de la prairie au début de l'engagement, les surfaces engagées pourront être déclarées avec un code de la catégorie PP au cours de l'engagement. Les surfaces de cette catégorie sont donc éligibles à la mesure à compter de la 4<sup>e</sup> année d'engagement.

Les surfaces de bandes enherbées obligatoires au titre de la BCAE 4 ou en application de la Directive Nitrates ne sont pas éligibles à cette mesure.

Les infrastructures agroécologiques (en particulier les bordures non productives) engagées dans cette mesure ne peuvent pas être comptabilisées au titre de la BCAE 8.

#### **4 CRITÈRES D'ENTRÉE**

Les critères suivants conditionnent l'accès à la mesure en première année d'engagement uniquement et ne sont plus vérifiés par la suite. En cas de non-respect, l'exploitation n'est pas engagée dans la mesure.

Les critères d'entrée pour cette mesure sont les suivants :

- ✓ Pour chaque parcelle, avoir au moins une partie de la surface présente dans le périmètre d'intervention AR\_DOM1 ;
- ✓ Réaliser un diagnostic agro-écologique de l'exploitation. Le diagnostic de l'exploitation doit être transmis à la DDT au plus tard au 15 septembre de la première année d'engagement. En cas de non-transmission, le dossier ne pourra pas être engagé cette année-là.

#### **5 CRITÈRES DE PRIORISATION DES DOSSIERS**

Ces critères permettent de classer les demandes d'aide des demandeurs éligibles (c'est-à-dire respectant tous les critères d'entrée et les critères d'éligibilité) par ordre de priorité afin notamment de tenir compte des enveloppes budgétaires et des orientations définies par la Commission régionale agroenvironnementale et climatique (CRAEC).

Les dossiers sont engagés par ordre de priorité en fonction des critères décrits dans la notice du territoire.

#### **6 CAHIER DES CHARGES DE LA MESURE**

Sauf mention contraire, l'ensemble des obligations du cahier des charges doit être respecté sur toute la durée du contrat, c'est-à-dire à partir de la date limite de dépôt des dossiers PAC de l'année d'engagement et durant les 5 années suivantes. En cas de non-respect d'une obligation, des sanctions peuvent s'appliquer en fonction de la nature et de la gravité de l'anomalie.

Les documents relatifs à la demande d'engagement et au respect des obligations doivent être conservés pendant toute la durée de l'engagement et pendant les quatre années suivantes. Ils pourront notamment être demandés en cas de contrôle de l'exploitation.

**Les obligations du cahier des charges figurent ci-dessous.**

Obligations du cahier des charges	Période d'application	Contrôles	Caractérisation de l'anomalie et calcul de la sanction <sup>1</sup>
Formation à réaliser au cours des deux premières années de l'engagement. Se référer au point 7.1.	<b>Avant le 15 mai 2025</b>	<b>Contrôle sur place</b> Vérification de l'attestation de formation	Anomalie réversible, dossier, totale, d'importance égale à 0,06.
Mettre en place le couvert : le couvert herbacé pérenne devra être présent sur les surfaces engagées dès le 15 mai de la première année d'engagement. Les types de prairie autorisés sont : tous les types de prairie.	<b>Dès le 15 mai 2023</b>	<b>Contrôle sur place</b> Contrôle visuel et vérifications éventuelles du cahier d'enregistrement des pratiques et des factures	Anomalie définitive, localisée, totale, d'importance égale à 1.
Maintenir le couvert.	<b>Sur toute la durée du contrat</b>	<b>Contrôle sur place</b> visuel	Anomalie réversible, localisée, totale, d'importance égale à 0,4.
Maintenir les éléments paysagers si la localisation du couvert est imposée en bordure de ces éléments.	<b>Sur toute la durée du contrat</b>	<b>Contrôle sur place</b> visuel	Anomalie définitive, localisée, totale, d'importance égale à 1.
Ne pas détruire le couvert sur les surfaces engagées. Un renouvellement par travail superficiel du sol est autorisé au cours de l'engagement.	<b>Sur toute la durée du contrat</b>	<b>Contrôle sur place</b> Contrôle visuel et vérification éventuelle du cahier d'enregistrement des pratiques	Anomalie définitive, localisée, totale, d'importance égale à 1.
Respecter la localisation du couvert conformément au diagnostic.	<b>Sur toute la durée du contrat</b>	<b>Contrôle sur place</b> Vérification sur la base du diagnostic d'exploitation et contrôle visuel	Anomalie réversible, localisée, totale, d'importance égale à 1.
Respecter une largeur minimale de 10 mètres du couvert herbacé.	<b>Sur toute la durée du contrat</b>	<b>Contrôle sur place</b> visuel	Anomalie réversible, localisée, totale, d'importance égale à 1.
Ne pas utiliser de produits phytosanitaires sur les surfaces engagées.	<b>Sur toute la durée du contrat</b>	<b>Contrôle sur place</b> Contrôle visuel et vérification éventuelle du cahier d'enregistrement des pratiques	Anomalie réversible, localisée, totale, d'importance égale à 1.

<sup>1</sup> Se référer à la notice nationale MAEC-Bio pour plus d'information sur le fonctionnement du régime de sanction.  
Version DGPE du 04/07/2023, adaptée régionalement le 21/07/2023

## 7 PRÉCISIONS

---

### 7.1 Formation

Les formations proposées par l'opérateur et validées par la DRAAF dans le tableau des formations présent sur le site Internet de la DRAAF permettent de respecter l'obligation pour la mesure AR\_DOM1\_CPRA.

<https://draaf.auvergne-rhone-alpes.agriculture.gouv.fr/formations-agreees-r1307.html>

### 7.2 Lien avec la conditionnalité et l'écorégime

En cas de non-respect de la conditionnalité, l'ensemble des aides PAC sont sanctionnées, y compris les aides MAEC.

Les obligations du cahier des charges de la MAEC sont distinctes des exigences de l'écorégime. Un agriculteur peut à la fois souscrire cette MAEC et bénéficier de l'écorégime.



UNION EUROPÉENNE

FONDS EUROPÉEN AGRICOLE  
POUR LE DÉVELOPPEMENT RURAL



MINISTÈRE  
DE L'AGRICULTURE  
ET DE LA SOUVERAINETÉ  
ALIMENTAIRE

*Liberté  
Égalité  
Fraternité*

Intervention 70.12 : Mesure agroenvironnementale et climatique (MAEC) pour la  
préservation des espèces en hexagone

## Notice de la mesure « Protection des espèces »

### AR\_DOM1\_ESP2

### Territoire « Dombes »

### Campagne 2023

Pour toute information complémentaire, et pour réaliser le diagnostic et les formations, vous devez contacter l'opérateur de la mesure :

#### **Communauté de Communes de la Dombes**

100 avenue Foch

01400 Châtillon-sur-Chalaronne

Tél : 06 15 69 48 88 / 06 21 89 96 72

Mail : [animation-paec@ccdombes.fr](mailto:animation-paec@ccdombes.fr) / [pse@ccdombes.fr](mailto:pse@ccdombes.fr)

## 1 OBJECTIFS DE LA MESURE

L'objectif de cette mesure est de permettre aux espèces végétales et animales inféodées aux surfaces en herbe d'accomplir leurs cycles reproductifs (fructification des plantes, nidification pour les oiseaux) afin de préserver la biodiversité des terres agricoles. Elle incite pour cela les exploitants au retard d'utilisation et le cas échéant à la mise en défens des surfaces concernées.

Le territoire est marqué par une régression des prairies et une diminution de leur qualité écologique, notamment du fait des changements d'utilisation : enrubannage et ensilage entraînant des fauches précoces, fertilisation, semis d'espèces ayant une plus forte valeur agronomique, etc.

L'objectif de la mesure est à la fois de préserver une diversité floristique des prairies en favorisant le re-semis naturel et en limitant les apports d'intrants, et de favoriser la reproduction des espèces nécessitant ces milieux et en régression sur le territoire (Cuivré des marais, Canard colvert, Canard chipeau, Sarcelle d'été, Canard souchet, Vanneau huppé, ...). Cette mesure permet également de fournir un habitat et des ressources alimentaires pour des espèces plus communes : entomofaune qui sera elle-même consommée par des oiseaux insectivores ou des chiroptères.

## 2 MONTANT DE LA MESURE

En contrepartie du respect de l'ensemble des exigences du cahier des charges de cette mesure, **une aide de 145 € par hectare et par an** sera versée pendant la durée de l'engagement.

Votre engagement sera plafonné à hauteur de 10 000 € / an pour les bénéficiaires individuels (avec application de la transparence GAEC sans limitation du nombre d'associés).

Pour les entités collectives, le plafond est indiqué dans le tableau ci-dessous, selon la tranche de surface admissible et le nombre d'utilisateurs qui déposent une demande d'aide en propre au titre de la PAC (avec application de la transparence GAEC).

	1-9 utilisateurs	10-19 utilisateurs	20 - 34 utilisateurs	> 35 utilisateurs
A : < 200 ha	10 000 €	15 000 €	20 000 €	25 000 €
B : de 200 à moins de 500 ha	15 000 €	20 000 €	25 000 €	30 000 €
C : de 500 à moins de 1000 ha	20 000 €	27 500 €	35 000 €	42 500 €
D : >= 1000 ha	25 000 €	35 000 €	45 000 €	55 000 €

Par exemple une entité collective "éligible" qui exploite 600 ha de surfaces admissibles avec 10 utilisateurs en année 1 du contrat, peut prétendre à un plafond de 27 500€/an.

## 3 CRITÈRES D'ÉLIGIBILITÉ

Les critères d'éligibilité doivent être respectés tout au long du contrat. En cas de non-respect en première année, la mesure ne peut pas être souscrite. En cas de non-respect les années suivantes, le contrat est automatiquement rompu sur la totalité des éléments engagés s'il s'agit du non-respect d'un critère d'éligibilité relatif au demandeur, ou uniquement sur la surface en anomalie s'il s'agit d'un critère d'éligibilité relatif à la surface. Le cas échéant, des sanctions peuvent être appliquées.

### 3.1 Critères d'éligibilité relatifs au demandeur

Les bénéficiaires suivants sont éligibles à la mesure :

- Les agriculteurs actifs tels que définis conformément à l'article 4 du règlement UE n°2021/2115 du 2 décembre 2021.

Les fondations, associations sans but lucratif et les établissements d'enseignement et de recherche agricoles lorsqu'ils exercent directement des activités réputées agricoles sont considérés comme des agriculteurs actifs ;

- Les personnes morales mettant à disposition d'exploitants des terres de manière indivise ;
- Les entités collectives.

Est qualifiée de « collective » toute utilisation de surface à plusieurs éleveurs, que les animaux soient ou non regroupés en un troupeau commun. Dans ces conditions, les groupements pastoraux sont éligibles ainsi que toutes les formes d'entités collectives juridiquement constituées et dotées de la personnalité morale dès lors qu'elles gèrent en responsabilité directe des surfaces dont elles sont propriétaires et/ou locataires et qu'elles en organisent l'utilisation collective notamment par les troupeaux de leurs membres et/ou ayants droit.

Les GAEC sont éligibles avec application du principe de transparence.

### 3.2 Critères d'éligibilité relatifs aux surfaces engagées

Les surfaces éligibles à cette mesure sont **les surfaces herbacées temporaires et les prairies et pâturages permanents**.

Se référer au point 7.2.

## 4 CRITÈRES D'ENTRÉE

---

Les critères suivants conditionnent l'accès à la mesure en première année d'engagement uniquement et ne sont plus vérifiés par la suite. En cas de non-respect, l'exploitation n'est pas engagée dans la mesure.

Les critères d'entrée pour cette mesure sont les suivants :

- ✓ Pour chaque parcelle, avoir au moins une partie de la surface présente dans le périmètre d'intervention AR\_DOM1 ;
- ✓ Réaliser un diagnostic agro-écologique de l'exploitation. Le diagnostic de l'exploitation doit être transmis à la DDT au plus tard au 15 septembre de la première année d'engagement. En cas de non-transmission, le dossier ne pourra pas être engagé cette année-là ;
- ✓ Faire établir un plan de gestion sur la base du diagnostic d'exploitation. Le plan de gestion doit être transmis à la DDT au plus tard au 15 septembre de la première année d'engagement. En cas de non-transmission, le dossier ne pourra pas être engagé cette année-là.

## 5 CRITÈRES DE PRIORISATION DES DOSSIERS

---

Ces critères permettent de classer les demandes d'aide des demandeurs éligibles (c'est-à-dire respectant tous les critères d'entrée et les critères d'éligibilité) par ordre de priorité afin notamment de tenir compte des enveloppes budgétaires et des orientations définies par la Commission régionale agroenvironnementale et climatique (CRAEC).

Les dossiers sont engagés par ordre de priorité en fonction des critères décrits dans la notice du territoire.

## 6 CAHIER DES CHARGES DE LA MESURE

---

Sauf mention contraire, l'ensemble des obligations du cahier des charges doit être respecté sur toute la durée du contrat, c'est-à-dire à partir de la date limite de dépôt des dossiers PAC de l'année d'engagement et durant les 5 années suivantes. En cas de non-respect d'une obligation, des sanctions peuvent s'appliquer en fonction de la nature et de la gravité de l'anomalie.

Les documents relatifs à la demande d'engagement et au respect des obligations doivent être conservés pendant toute la durée de l'engagement et pendant les quatre années suivantes. Ils pourront notamment être demandés en cas de contrôle de l'exploitation.

**Les obligations du cahier des charges figurent ci-dessous.**

Obligations du cahier des charges	Période d'application	Contrôles	Caractérisation de l'anomalie et calcul de la sanction <sup>1</sup>
Formation à réaliser au cours des deux premières années de l'engagement. Se référer au point 7.1.	Avant le 15 mai 2025	<b>Contrôle sur place</b> Vérification de l'attestation de formation	Anomalie réversible, dossier, totale, d'importance égale à 0,06.
Mettre en œuvre le plan de gestion.	Sur toute la durée du contrat	<b>Contrôle sur place</b> Vérification du cahier d'enregistrement des pratiques et contrôle visuel	Anomalie réversible, localisée, totale, d'importance égale à 1.
Respecter le retard d'utilisation (fauche et pâturage) minimal de 25 jours en moyenne sur l'ensemble des surfaces engagées dans cette mesure. Se référer au point 7.3.	Sur toute la durée du contrat	<b>Contrôle sur place</b> Vérification du cahier d'enregistrement des pratiques et contrôle visuel	Anomalie réversible, dossier, à seuils (par tranche de 15 %), d'importance égale à 0,6.
Respecter une période d'interdiction de pâturage allant du 15/11 au 01/07.	Sur toute la durée du contrat	<b>Contrôle sur place</b> Vérification du cahier d'enregistrement des pratiques et contrôle visuel	Anomalie réversible, localisée, totale, d'importance égale à 0,4.
Ne pas détruire le couvert sur les surfaces engagées. <i>Un renouvellement par travail superficiel du sol est autorisé au cours de l'engagement.</i>	Sur toute la durée du contrat	<b>Contrôle sur place</b> Vérification du cahier d'enregistrement des pratiques et contrôle visuel	Anomalie définitive, localisée, totale, d'importance égale à 1.
Hors surface mises en défens, respecter la limitation de la fertilisation azotée à 15 kg N par ha et par an chaque année au cours des 5 ans (hors apports par pâturage). Se référer au point 7.4.	Sur toute la durée du contrat	<b>Contrôle sur place</b> Vérification du cahier d'enregistrement des pratiques et contrôle visuel	Anomalie réversible, localisée, à seuils (par tranche de 15 %), d'importance égale à 1.
Respecter la limitation de fertilisation P à 30 kg P par ha et par an et de fertilisation K à 60 kg K par ha et par an, chaque année au cours des 5 ans. Se référer au point 7.5.	Sur toute la durée du contrat	<b>Contrôle sur place</b> Vérification du cahier d'enregistrement des pratiques et contrôle visuel	Anomalie réversible, localisée, totale, d'importance égale à 0,2.
Ne pas utiliser de produits phytosanitaires sur les surfaces engagées.	Sur toute la durée du contrat	<b>Contrôle sur place</b> Vérification du cahier d'enregistrement des pratiques et contrôle visuel	Anomalie réversible, localisée, totale, d'importance égale à 1.
Enregistrer les interventions sur toutes les parcelles engagées : <ul style="list-style-type: none"> <li>➢ Identification des surfaces, conformément aux informations du registre parcellaire graphique (RPG) et du descriptif des parcelles ;</li> <li>➢ Fauche ou broyage (date(s), matériel utilisé, modalités) ;</li> <li>➢ Pâturage (dates d'entrées et de sorties des animaux par parcelle) ;</li> </ul>	Sur toute la durée du contrat	<b>Contrôle sur place</b> Vérification du cahier d'enregistrement des pratiques	Anomalie réversible, localisée, totale, d'importance égale à 0,05.

<sup>1</sup> Se référer à la notice nationale MAEC-Bio pour plus d'information sur le fonctionnement du régime de sanction.  
Version DGPE du 01/02/2023, adaptée régionalement le 10/02/2023  
Version définitive du 31/05/2023

Obligations du cahier des charges	Période d'application	Contrôles	Caractérisation de l'anomalie et calcul de la sanction <sup>1</sup>
<ul style="list-style-type: none"> <li>➢ Pose des clôtures (dates, localisation, matériel) ;</li> <li>➢ Fertilisation des surfaces (dates, produits, quantités) ;</li> <li>➢ Traitements phytosanitaires (dates, produits, quantités).</li> </ul> <p><b>ATTENTION:</b> Le cahier d'enregistrement constitue une pièce indispensable au contrôle de plusieurs obligations. Aussi, l'absence ou la non-teneur de ce cahier constatée le jour du contrôle se traduira par le constat d'anomalies et le cas échéant par l'application du régime de sanction pour toutes les obligations ne pouvant être contrôlées.</p>			



## 7 PRÉCISIONS

---

### 7.1 Formation

Les formations proposées par l'opérateur et validées par la DRAAF dans le tableau des formations présent sur le site Internet de la DRAAF permettent de respecter l'obligation pour la mesure AR\_DOM1\_ESP2.

<https://draaf.auvergne-rhone-alpes.agriculture.gouv.fr/formations-agrees-r1307.html>

### 7.2 Précisions concernant les surfaces éligibles

**Les surfaces herbacées temporaires** correspondent aux surfaces suivantes de la catégorie 1.5 de la notice télépac « Liste des cultures et précisions » :

- Mélange de légumineuses prépondérantes et de graminées fourragères de 5 ans ou moins (MLG)
- Prairie temporaire de moins de 5 ans et autre mélange avec graminées (PTR)
- Jachères (JAC), seulement s'il est précisé que la surface est un « couvert herbacé » ou des « repousses de cultures couvrantes ».

**Les surfaces en prairies et pâturages permanents** correspondent aux surfaces de la catégorie 1.6 de la notice télépac « Liste des cultures et précisions », rendues admissibles par l'application d'un prorata fonction de la densité en éléments naturels non admissibles de moins de 10 ares, conformément aux règles du 1<sup>er</sup> pilier.

### 7.3 Retard d'utilisation

Le nombre de jours de retard d'utilisation est calculé par rapport à la date de fauche habituelle du territoire (la date habituelle de fauche sur le territoire est fixée au 20 mai). Cette date, qui est précisée dans le diagnostic agroenvironnemental du territoire, est définie en fonction de la pratique de référence du territoire qui consiste en une fauche complète dès maturité des foins, sans prise en compte des cycles de reproduction de la faune et de la flore.

Le retard d'utilisation moyen sur l'ensemble des surfaces engagées dans cette mesure est ainsi calculé selon les dates d'utilisation de ces différentes parcelles, par rapport à la date de fauche habituelle du territoire. Jusqu'à la date de fauche habituelle du territoire, le retard d'utilisation est considéré comme nul. Le décompte du nombre de jours de retard d'utilisation commence le lendemain de la date de fauche habituelle (si la date de fauche habituelle du territoire est le 31 mai, une fauche au 1<sup>er</sup> juin correspond à 1 jour de retard d'utilisation).

Exemple de calcul : sur une surface totale engagée dans cette mesure de 5 ha, si le retard d'utilisation est de 23 jours sur une parcelle de 2 ha, de 40 jours sur une parcelle de 2 ha et nul sur une parcelle de 1 ha, le retard moyen est de  $(23 \times 2 + 40 \times 2 + 1 \times 0) / 5 = 25$  jours.

Les dates d'utilisation des différentes parcelles sont précisées dans le plan de gestion.

Le plan de gestion pourra être pluriannuel et pourra être modifié chaque année par l'opérateur pour s'adapter, le cas échéant, à la localisation changeante des espèces à protéger.

## 7.4 Calcul des apports azotés

Le calcul de la fertilisation azotée se fait sur chaque parcelle engagée et ne prend pas en compte les restitutions au pâturage.

Pour un dossier engagé en 2023, la première vérification concernera la campagne culturale 2023-2024, sur la base des enregistrements des pratiques de fertilisation des surfaces pendant la période commençant après la récolte du précédent en été 2023 (année n-1) et finissant à la récolte de l'été 2024 (année n).

### Apports minéraux (kg N /ha) =

Quantité apportée en kg de fertilisant × teneur en N<sup>2</sup> / surface en ha

La teneur en N de l'engrais est en général précisée dans son intitulé. Quand ce n'est pas le cas (si l'engrais est mentionné sous un nom commercial par exemple), la facture ou l'étiquette du produit doivent être utilisées pour déterminer la teneur en N.

### Apports azotés organiques (kg N efficace / ha) =

Quantité apportée en kg de fertilisant × valeur fertilisante N apport organique / surface en ha

Avec « valeur fertilisante N apport organique » = Teneur en N total du produit × KeqN  
(coefficient d'équivalence engrais N minéral efficace)

La valeur fertilisante de l'apport organique tient compte de la teneur en azote total du produit et du coefficient d'équivalence engrais N minéral efficace (KeqN).

Les teneurs en azote total des apports organiques peuvent être déterminées à partir des factures de produits ou des analyses des produits résiduels organiques utilisés.

Les valeurs de KeqN sont celles fixées dans l'arrêté établissant le référentiel régional de mise en œuvre de l'équilibre de la fertilisation azotée (arrêté « GREN »<sup>3</sup>), que l'exploitation soit située dans une zone vulnérable ou non.

Fertilisation azotée totale (kg N /ha) = apports azotés minéraux + apports azotés organiques

## 7.5 Calcul des apports P et K

Le calcul de la fertilisation se fait sur chaque parcelle engagée et par campagne culturale.

### Apports minéraux (kg P /ha ou kg K /ha) =

Quantité apportée en kg de fertilisant × teneur en P ou K<sup>4</sup> / surface en ha

Les teneurs en P et K des apports minéraux sont en général précisées dans leurs intitulés. Quand ce n'est pas le cas (si l'engrais est mentionné sous un nom commercial par exemple), la facture ou l'étiquette du produit doivent être utilisées pour déterminer la composition de l'engrais en P et K.

---

2 La teneur en N des engrais est le plus souvent exprimée en pourcentage, ce qui signifie qu'un engrais dosé à 60 % de N apporte 60 kg de N pour 100 kg d'engrais.

3 Lien vers l'arrêté GREN : <https://draaf.auvergne-rhone-alpes.agriculture.gouv.fr/mesure-3-equilibre-de-la-fertilisation-depuis-le-1er-septembre-2014-a591.html> ; l'annexe 19 (des annexes publiées en 2018) correspond aux KéqN.

4 La teneur en P ou K des engrais est le plus souvent exprimée en pourcentage, ce qui signifie qu'un engrais dosé à 60 % de P apporte 60 kg de P pour 100 kg d'engrais.

Apports P organiques (kg P efficace /ha) =

Quantité apportée en kg de fertilisant × valeur fertilisante P apport organique /surface en ha

Avec « valeur fertilisante P apport organique » = Teneur en P total du produit × KeqP  
(coefficient d'équivalence engrais P minéral efficace)

Apports K organiques (kg K efficace /ha) =

Quantité apportée en kg de fertilisant × valeur fertilisante K apport organique /surface en ha

Avec « valeur fertilisante K apport organique » = Teneur en K total du produit × KeqK  
(coefficient d'équivalence engrais K minéral efficace)

Les teneurs en P et K des apports organiques peuvent être déterminées à partir des factures de produits ou des analyses des produits résiduels organiques. Les valeurs de KeqP et KeqK sont égales à 1 pour tout type de produit.

Fertilisation P totale (kg P /ha) = apports P minéraux + apports P organiques

De même,

Fertilisation K totale (kg K /ha) = apports K minéraux + apports K organiques

## 7.6 Lien avec la conditionnalité et l'écorégime

En cas de non-respect de la conditionnalité, l'ensemble des aides PAC sont sanctionnées, y compris les aides MAEC.

Les obligations du cahier des charges de la MAEC sont distinctes des exigences de l'écorégime. Un agriculteur peut à la fois souscrire cette MAEC et bénéficier de l'écorégime.



UNION EUROPÉENNE

FONDS EUROPÉEN AGRICOLE  
POUR LE DÉVELOPPEMENT RURAL



MINISTÈRE  
DE L'AGRICULTURE  
ET DE LA SOUVERAINETÉ  
ALIMENTAIRE

*Liberté  
Égalité  
Fraternité*

Intervention 70.12 : Mesure agroenvironnementale et climatique (MAEC) pour la  
préservation des espèces en hexagone

## Notice de la mesure « Protection des espèces »

### AR\_DOM1\_ESP3

### Territoire « Dombes »

### Campagne 2023

Pour toute information complémentaire, et pour réaliser le diagnostic et les formations, vous devez contacter l'opérateur de la mesure :

**Communauté de Communes de la Dombes**

100 avenue Foch

01400 Châtillon-sur-Chalaronne

Tél : 06 15 69 48 88 / 06 21 89 96 72

Mail : [animation-paec@ccdombes.fr](mailto:animation-paec@ccdombes.fr) / [pse@ccdombes.fr](mailto:pse@ccdombes.fr)

## 1 OBJECTIFS DE LA MESURE

L'objectif de cette mesure est de permettre aux espèces végétales et animales inféodées aux surfaces en herbe d'accomplir leurs cycles reproductifs (fructification des plantes, nidification pour les oiseaux) afin de préserver la biodiversité des terres agricoles. Elle incite pour cela les exploitants au retard d'utilisation et le cas échéant à la mise en défens des surfaces concernées.

Le territoire est marqué par une régression des prairies et une diminution de leur qualité écologique, notamment du fait des changements d'utilisation : enrubannage et ensilage entraînant des fauches précoces, fertilisation, semis d'espèces ayant une plus forte valeur agronomique, etc.

L'objectif de la mesure est à la fois de préserver une diversité floristique des prairies en favorisant le re-semis naturel et en limitant les apports, et de favoriser la reproduction des espèces nécessitant ces milieux et en régression sur le territoire (Cuivré des marais, Canard colvert, Canard chipeau, Sarcelle d'été, Canard souchet, Vanneau huppé, ...). Cette mesure permet également de fournir un habitat et des ressources alimentaires pour des espèces plus communes : entomofaune qui sera elle-même consommée par des oiseaux insectivores ou des chiroptères.

## 2 MONTANT DE LA MESURE

En contrepartie du respect de l'ensemble des exigences du cahier des charges de cette mesure, **une aide de 200 € par hectare et par an** sera versée pendant la durée de l'engagement.

Votre engagement sera plafonné à hauteur de 10 000 € / an pour les bénéficiaires individuels (avec application de la transparence GAEC sans limitation du nombre d'associés).

Pour les entités collectives, le plafond est indiqué dans le tableau ci-dessous, selon la tranche de surface admissible et le nombre d'utilisateurs qui déposent une demande d'aide en propre au titre de la PAC (avec application de la transparence GAEC).

	1-9 utilisateurs	10-19 utilisateurs	20 - 34 utilisateurs	> 35 utilisateurs
A : < 200 ha	10 000 €	15 000 €	20 000 €	25 000 €
B : de 200 à moins de 500 ha	15 000 €	20 000 €	25 000 €	30 000 €
C : de 500 à moins de 1000 ha	20 000 €	27 500 €	35 000 €	42 500 €
D : >= 1000 ha	25 000 €	35 000 €	45 000 €	55 000 €

Par exemple une entité collective "éligible" qui exploite 600 ha de surfaces admissibles avec 10 utilisateurs en année 1 du contrat, peut prétendre à un plafond de 27 500€/an.

## 3 CRITÈRES D'ÉLIGIBILITÉ

Les critères d'éligibilité doivent être respectés tout au long du contrat. En cas de non-respect en première année, la mesure ne peut pas être souscrite. En cas de non-respect les années suivantes, le contrat est automatiquement rompu sur la totalité des éléments engagés s'il s'agit du non-respect d'un critère d'éligibilité relatif au demandeur, ou uniquement sur la surface en anomalie s'il s'agit d'un critère d'éligibilité relatif à la surface. Le cas échéant, des sanctions peuvent être appliquées.

### 3.1 Critères d'éligibilité relatifs au demandeur

Les bénéficiaires suivants sont éligibles à la mesure :

- Les agriculteurs actifs tels que définis conformément à l'article 4 du règlement UE n°2021/2115 du 2 décembre 2021.

Les fondations, associations sans but lucratif et les établissements d'enseignement et de recherche agricoles lorsqu'ils exercent directement des activités réputées agricoles sont considérés comme des agriculteurs actifs ;

- Les personnes morales mettant à disposition d'exploitants des terres de manière indivise ;
- Les entités collectives.

Est qualifiée de « collective » toute utilisation de surface à plusieurs éleveurs, que les animaux soient ou non regroupés en un troupeau commun. Dans ces conditions, les groupements pastoraux sont éligibles ainsi que toutes les formes d'entités collectives juridiquement constituées et dotées de la personnalité morale dès lors qu'elles gèrent en responsabilité directe des surfaces dont elles sont propriétaires ou locataires et qu'elles en organisent l'utilisation collective notamment par les troupeaux de leurs membres ou ayants droit.

Les GAEC sont éligibles avec application du principe de transparence.

### 3.2 Critères d'éligibilité relatifs aux surfaces engagées

Les surfaces éligibles à cette mesure sont **les surfaces herbacées temporaires et les prairies et pâturages permanents**. Se référer au point 7.2.

## 4 CRITÈRES D'ENTRÉE

Les critères suivants conditionnent l'accès à la mesure en première année d'engagement uniquement et ne sont plus vérifiés par la suite. En cas de non-respect, l'exploitation n'est pas engagée dans la mesure.

Les critères d'entrée pour cette mesure sont les suivants :

- ✓ Pour chaque parcelle, avoir au moins une partie de la surface présente dans le périmètre d'intervention AR\_DOM1 ;
- ✓ Réaliser un diagnostic agro-écologique de l'exploitation. Le diagnostic de l'exploitation doit être transmis à la DDT au plus tard au 15 septembre de la première année d'engagement. En cas de non-transmission, le dossier ne pourra pas être engagé cette année-là ;
- ✓ Faire établir un plan de gestion sur la base du diagnostic d'exploitation. Le plan de gestion doit être transmis à la DDT au plus tard au 15 septembre de la première année d'engagement. En cas de non-transmission, le dossier ne pourra pas être engagé cette année-là.

## 5 CRITÈRES DE PRIORISATION DES DOSSIERS

Ces critères permettent de classer les demandes d'aide des demandeurs éligibles (c'est-à-dire respectant tous les critères d'entrée et les critères d'éligibilité) par ordre de priorité afin notamment de tenir compte des enveloppes budgétaires et des orientations définies par la Commission régionale agroenvironnementale et climatique (CRAEC).

Les dossiers sont engagés par ordre de priorité en fonction des critères décrits dans la notice du territoire.

## 6 CAHIER DES CHARGES DE LA MESURE

Sauf mention contraire, l'ensemble des obligations du cahier des charges doit être respecté sur toute la durée du contrat, c'est-à-dire à partir de la date limite de dépôt des dossiers PAC de l'année d'engagement et durant les 5 années suivantes. En cas de non-respect d'une obligation, des sanctions peuvent s'appliquer en fonction de la nature et de la gravité de l'anomalie.

Les documents relatifs à la demande d'engagement et au respect des obligations doivent être conservés pendant toute la durée de l'engagement et pendant les quatre années suivantes. Ils pourront notamment être demandés en cas de contrôle de l'exploitation.

**Les obligations du cahier des charges figurent ci-dessous.**

Obligations du cahier des charges	Période d'application	Contrôles	Caractérisation de l'anomalie et calcul de la sanction <sup>1</sup>
Formation à réaliser au cours des deux premières années de l'engagement. Se référer au point 7.1.	Avant le 15 mai 2025	<b>Contrôle sur place</b> Vérification de l'attestation de formation	Anomalie réversible, dossier, totale, d'importance égale à 0,06.
Mettre en œuvre le plan de gestion.	Sur toute la durée du contrat	<b>Contrôle sur place</b> Vérification du cahier d'enregistrement des pratiques et contrôle visuel	Anomalie réversible, localisée, totale, d'importance égale à 1.
Respecter le retard d'utilisation (fauche et pâturage) minimal de 35 jours en moyenne sur l'ensemble des surfaces engagées dans cette mesure. Se référer au point 7.3.	Sur toute la durée du contrat	<b>Contrôle sur place</b> Vérification du cahier d'enregistrement des pratiques et contrôle visuel	Anomalie réversible, dossier, à seuils (par tranche de 15 %), d'importance égale à 0,6.
Respecter une période d'interdiction de pâturage allant du 15/11 au 15/07.	Sur toute la durée du contrat	<b>Contrôle sur place</b> Vérification du cahier d'enregistrement des pratiques et contrôle visuel	Anomalie réversible, localisée, totale, d'importance égale à 0,4.
Ne pas détruire le couvert sur les surfaces engagées. <i>Un renouvellement par travail superficiel du sol est autorisé au cours de l'engagement.</i>	Sur toute la durée du contrat	<b>Contrôle sur place</b> Vérification du cahier d'enregistrement des pratiques et contrôle visuel	Anomalie définitive, localisée, totale, d'importance égale à 1.
Hors surface mises en défens, respecter l'absence totale d'apport de fertilisants azotés minéraux et organiques (hors apports par pâturage).	Sur toute la durée du contrat	<b>Contrôle sur place</b> Vérification du cahier d'enregistrement des pratiques et contrôle visuel	Anomalie réversible, localisée, à seuils (par tranche de 5 UN/ha), d'importance égale à 1.
Respecter l'absence d'apports magnésiens et de chaux.	Sur toute la durée du contrat	<b>Contrôle sur place</b> Vérification du cahier d'enregistrement des pratiques et contrôle visuel	Anomalie réversible, localisée, totale, d'importance égale à 0,2.
Ne pas utiliser de produits phytosanitaires sur les surfaces engagées.	Sur toute la durée du contrat	<b>Contrôle sur place</b> Vérification du cahier d'enregistrement des pratiques et contrôle visuel	Anomalie réversible, localisée, totale, d'importance égale à 1.
Enregistrer les interventions sur toutes les parcelles engagées : <ul style="list-style-type: none"> <li>➢ Identification des surfaces, conformément aux informations du registre parcellaire graphique (RPG) et du descriptif des parcelles ;</li> <li>➢ Fauche ou broyage (date(s), matériel utilisé, modalités) ;</li> <li>➢ Pâturage (dates d'entrées et de sorties des animaux par parcelle) ;</li> <li>➢ Pose des clôtures (dates, localisation, matériel) ;</li> <li>➢ Fertilisation des surfaces (dates, produits, quantités) ;</li> <li>➢ Traitements phytosanitaires (dates, produits, quantités).</li> </ul>	Sur toute la durée du contrat	<b>Contrôle sur place</b> Vérification du cahier d'enregistrement des pratiques	Anomalie réversible, localisée, totale, d'importance égale à 0,05.

<sup>1</sup> Se référer à la notice nationale MAEC-Bio pour plus d'information sur le fonctionnement du régime de sanction.

<p><b>ATTENTION:</b> Le cahier d'enregistrement constitue une pièce indispensable au contrôle de plusieurs obligations. Aussi, l'absence ou la non-teneur de ce cahier constatée le jour du contrôle se traduira par le constat d'anomalies et le cas échéant par l'application du régime de sanction pour toutes les obligations ne pouvant être contrôlées.</p>			
---	--	--	--



## 7 PRÉCISIONS

---

### 7.1 Formation

Les formations proposées par l'opérateur et validées par la DRAAF dans le tableau des formations présent sur le site Internet de la DRAAF permettent de respecter l'obligation pour la mesure AR\_DOM1\_ESP3.

<https://draaf.auvergne-rhone-alpes.agriculture.gouv.fr/formations-agreees-r1307.html>

### 7.2 Précisions concernant les surfaces éligibles

**Les surfaces herbacées temporaires** correspondent aux surfaces suivantes de la catégorie 1.5 de la notice télépac « Liste des cultures et précisions » :

- Mélange de légumineuses prépondérantes et de graminées fourragères de 5 ans ou moins (MLG)
- Prairie temporaire de moins de 5 ans et autre mélange avec graminées (PTR)
- Jachères (JAC), seulement s'il est précisé que la surface est un « couvert herbacé » ou des « repousses de cultures couvrantes ».

**Les surfaces en prairies et pâturages permanents** correspondent aux surfaces de la catégorie 1.6 de la notice télépac « Liste des cultures et précisions », rendues admissibles par l'application d'un prorata fonction de la densité en éléments naturels non admissibles de moins de 10 ares, conformément aux règles du 1<sup>er</sup> pilier.

### 7.3 Retard d'utilisation

Le nombre de jours de retard d'utilisation est calculé par rapport à la date de fauche habituelle du territoire (la date habituelle de fauche sur le territoire est fixée au 20 mai). Cette date, qui est précisée dans le diagnostic agroenvironnemental du territoire, est définie en fonction de la pratique de référence du territoire qui consiste en une fauche complète dès maturité des foins, sans prise en compte des cycles de reproduction de la faune et de la flore.

Le retard d'utilisation moyen sur l'ensemble des surfaces engagées dans cette mesure est ainsi calculé selon les dates d'utilisation de ces différentes parcelles, par rapport à la date de fauche habituelle du territoire. Jusqu'à la date de fauche habituelle du territoire, le retard d'utilisation est considéré comme nul. Le décompte du nombre de jours de retard d'utilisation commence le lendemain de la date de fauche habituelle (si la date de fauche habituelle du territoire est le 31 mai, une fauche au 1<sup>er</sup> juin correspond à 1 jour de retard d'utilisation).

Exemple : sur une surface totale engagée dans cette mesure de 3 ha, si le retard d'utilisation est de 30 jours sur une parcelle de 2 ha et de 45 jours sur une parcelle de 1 ha, le retard moyen est de  $(30 \times 2 + 45 \times 1) / 3 = 35$  jours.

Les dates d'utilisation des différentes parcelles sont précisées dans le plan de gestion. Le plan de gestion pourra être pluriannuel et pourra être modifié chaque année par l'opérateur pour s'adapter, le cas échéant, à la localisation changeante des espèces à protéger.

### 7.4 Lien avec la conditionnalité et l'écorégime

En cas de non-respect de la conditionnalité, l'ensemble des aides PAC sont sanctionnées, y compris les aides MAEC.

Les obligations du cahier des charges de la MAEC sont distinctes des exigences de l'écorégime. Un agriculteur peut à la fois souscrire cette MAEC et bénéficier de l'écorégime.



UNION EUROPÉENNE

FONDS EUROPÉEN AGRICOLE  
POUR LE DÉVELOPPEMENT RURAL



MINISTÈRE  
DE L'AGRICULTURE  
ET DE LA SOUVERAINETÉ  
ALIMENTAIRE

Liberté  
Égalité  
Fraternité

Intervention 70.14 : Mesure agroenvironnementale et climatique (MAEC) pour l'entretien durable des infrastructures agro-écologiques en hexagone

## Notice de la mesure « Entretien durable des infrastructures agro-écologiques – Mares »

### AR\_DOM1\_IAE2

### Territoire « Dombes »

### Campagne 2023

Pour toute information complémentaire, et pour réaliser le diagnostic et les formations, vous devez contacter l'opérateur de la mesure :

**Communauté de Communes de la Dombes**

100 avenue Foch

01400 Châtillon-sur-Chalaronne

Tél : 06 15 69 48 88 / 06 21 89 96 72

Mail : [animation-paec@ccdombes.fr](mailto:animation-paec@ccdombes.fr) / [pse@ccdombes.fr](mailto:pse@ccdombes.fr)

## 1 OBJECTIFS DE LA MESURE

---

L'objectif de cette mesure est de réaliser un entretien des mares et des plans d'eau présents sur les terres agricoles afin de conforter l'ensemble des rôles de ces milieux. Les mares sont des écosystèmes particuliers qui influent sur la richesse en biodiversité ainsi que la qualité et la quantité des eaux :

- La biodiversité :
  - Avec leur diversité et leurs spécificités, les mares isolées abritent une faune et une flore particulièrement riches. Ce sont des réservoirs de biodiversité floristique et faunistique. Les mares offrent donc refuge, lieu de reproduction, d'alimentation et habitat à de nombreuses espèces, particulièrement en contexte d'agriculture intensive. Ces micro-zones humides abritent d'ailleurs près de 15 % des espèces protégées.
  - L'existence des réseaux de mares est cruciale pour le maintien des métapopulations de certaines espèces. Ces réseaux sont également nécessaires à de nombreux mammifères et oiseaux, et participent ainsi au maintien des continuités écologiques (trame verte et bleue) indispensables à la faune et à la flore.
- L'eau :
  - En tant que zones humides, les mares accomplissent des fonctions régulatrices de l'eau : écrêtage des crues (lutte contre l'érosion des sols et les inondations), stockage de l'eau, pondération du régime des eaux courantes, rétention et transformation des sédiments.
  - De plus, les mares et leurs réseaux jouent un rôle épurateur en éliminant les polluants diffus des eaux de surface. Situées souvent en tête des bassins versants les mares forment des systèmes très efficaces d'épuration naturelle des eaux.

Enfin, les mares et leur végétation permettent de séquestrer efficacement de grandes quantités de carbone atmosphérique, ce qui contribue à l'atténuation des conséquences du changement climatique.

La disparition des mares sur le territoire s'inscrit en partie dans un contexte de déprise de l'élevage, avec des mares qui étaient maintenues pour l'abreuvement.

La restauration et l'entretien durable des mares permettent un ralentissement de l'écoulement de l'eau dans les zones végétalisées, permettant l'épuration de l'eau. Outre la qualité de l'eau, l'enjeu autour de cette mesure est aussi d'améliorer la trame des milieux humides, dont la perméabilité est faible dans certains secteurs (sous-trame forestière, zones hors étang), ce qui est défavorable aux espèces se déplaçant sur les plus courtes distances. Ces milieux sont favorables à de nombreuses espèces retrouvées sur le territoire, parmi lesquelles des espèces animales menacées comme le Triton crêté, le Triton ponctué, le Sonneur à ventre jaune, la Rainette verte ou encore des espèces floristiques patrimoniales comme la Marsilée à quatre feuilles.

## 2 MONTANT DE LA MESURE

---

En contrepartie du respect de l'ensemble des exigences du cahier des charges de cette mesure, **une aide de 62 € par mare et par an** sera versée pendant la durée de l'engagement.

Votre engagement sera plafonné à hauteur de 10 000 € / an pour les bénéficiaires individuels (avec application de la transparence GAEC sans limitation du nombre d'associés).

## 3 CRITÈRES D'ÉLIGIBILITÉ

---

Les critères d'éligibilité doivent être respectés tout au long du contrat. En cas de non-respect en première année, la mesure ne peut pas être souscrite. En cas de non-respect les années suivantes, le contrat est automatiquement rompu sur la totalité des éléments engagés s'il s'agit du non-respect d'un critère d'éligibilité relatif au demandeur, ou uniquement sur la surface en anomalie s'il s'agit d'un critère d'éligibilité relatif à la surface. Le cas échéant, des sanctions peuvent être appliquées.

### 3.1 Critères d'éligibilité relatifs au demandeur

Les bénéficiaires éligibles sont les agriculteurs actifs tels que définis à l'article 4 du règlement (UE) n° 2021/2115 du 2 décembre 2021.

Les fondations, associations sans but lucratif et les établissements d'enseignement et de recherche agricoles lorsqu'ils exercent directement des activités réputées agricoles sont considérés comme des agriculteurs actifs.

Les GAEC sont éligibles à cette intervention avec application du principe de transparence.

### 3.2 Critères d'éligibilité relatifs aux éléments engagés

Les mares éligibles doivent respecter ces critères :

- Avoir une surface comprise entre 50 et 1000 m<sup>2</sup>
- Ne pas être artificialisée par une matière plastique ou du béton.

Seuls les plans d'eau et mares sans finalité piscicole sont éligibles.

## 4 CRITÈRES D'ENTRÉE

Les critères suivants conditionnent l'accès à la mesure en première année d'engagement uniquement et ne sont plus vérifiés par la suite. En cas de non-respect, l'exploitation n'est pas engagée dans la mesure.

Les critères d'entrée pour cette mesure sont les suivants :

- ✓ Pour chaque élément, avoir au moins une partie présente dans le périmètre d'intervention AR\_DOM1 ;
- ✓ Réaliser un diagnostic agro-écologique de l'exploitation. Ce diagnostic doit notamment permettre de définir la localisation pertinente des infrastructures agro-écologiques. Le diagnostic de l'exploitation doit être transmis à la DDT au plus tard au 15 septembre de la première année d'engagement. En cas de non-transmission, le dossier ne pourra pas être engagé cette année-là ;
- ✓ Faire établir un plan de gestion sur la base du diagnostic d'exploitation. Le plan de gestion doit être transmis à la DDT au plus tard au 15 septembre de la première année d'engagement. En cas de non-transmission, le dossier ne pourra pas être engagé cette année-là.

## 5 CRITÈRES DE PRIORISATION DES DOSSIERS

Ces critères permettent de classer les demandes d'aide des demandeurs éligibles (c'est-à-dire respectant tous les critères d'entrée et les critères d'éligibilité) par ordre de priorité afin notamment de tenir compte des enveloppes budgétaires et des orientations définies par la Commission régionale agroenvironnementale et climatique (CRAEC).

Les dossiers sont engagés par ordre de priorité en fonction des critères décrits dans la notice du territoire.

## 6 CAHIER DES CHARGES DE LA MESURE

Sauf mention contraire, l'ensemble des obligations du cahier des charges doit être respecté sur toute la durée du contrat, c'est-à-dire à partir de la date limite de dépôt des dossiers PAC de l'année d'engagement et durant les 5 années suivantes. En cas de non-respect d'une obligation, des sanctions peuvent s'appliquer en fonction de la nature et de la gravité de l'anomalie.

Les documents relatifs à la demande d'engagement et au respect des obligations doivent être conservés pendant toute la durée de l'engagement et pendant les quatre années suivantes. Ils pourront notamment être demandés en cas de contrôle de l'exploitation.

**Les obligations du cahier des charges figurent ci-dessous.**

Obligations du cahier des charges	Période d'application	Modalités de contrôle	Caractérisation de l'anomalie et calcul de la sanction <sup>1</sup>
Formation à réaliser au cours des deux premières années de l'engagement. Se référer au point 7.1.	<b>Avant le 15 mai 2025</b>	<b>Contrôle sur place</b> Vérification de l'attestation de formation	Anomalie réversible, dossier, totale, d'importance égale à 0,06.
Mettre en œuvre le plan de gestion sur 100 % des éléments engagés.	<b>Sur toute la durée du contrat</b>	<b>Contrôle sur place</b> Vérification du cahier d'enregistrement des pratiques et contrôle visuel	Anomalie réversible, localisée, totale, d'importance égale à 1.
Respecter l'interdiction de fertilisation azotée.	<b>Sur toute la durée du contrat</b>	<b>Contrôle sur place</b> Vérification du cahier d'enregistrement des pratiques et contrôle visuel	Anomalie réversible, localisée, totale, d'importance égale à 1.
Ne pas utiliser de produits phytosanitaires sur les éléments engagés.	<b>Sur toute la durée du contrat</b>	<b>Contrôle sur place</b> Vérification du cahier d'enregistrement des pratiques et contrôle visuel	Anomalie réversible, localisée, totale, d'importance égale à 1.
Enregistrer les interventions sur tous les éléments engagés : <ul style="list-style-type: none"> <li>➢ Type d'intervention (localisation, date, outils) ;</li> <li>➢ Fertilisation azotée des surfaces (dates, produits, quantités) ;</li> <li>➢ Traitements phytosanitaires (dates, produits, quantités).</li> </ul> <p><b>ATTENTION :</b> Le cahier d'enregistrement constitue une pièce indispensable au contrôle de plusieurs obligations. Aussi, l'absence ou la non-teneur de ce cahier constatée le jour du contrôle se traduira par le constat d'anomalies et le cas échéant par l'application du régime de sanction pour toutes les obligations ne pouvant être contrôlées.</p>	<b>Sur toute la durée du contrat</b>	<b>Contrôle sur place</b> Vérification du cahier d'enregistrement des pratiques	Anomalie réversible, localisée, totale, d'importance égale à 0,05.

<sup>1</sup> Se référer à la notice télépac MAEC-Bio pour plus d'information sur le fonctionnement du régime de sanction.

## 7 PRÉCISIONS

---

### 7.1 Formation

Les formations proposées par l'opérateur et validées par la DRAAF dans le tableau des formations présent sur le site Internet de la DRAAF permettent de respecter l'obligation pour la mesure AR\_DOM1\_IAE2.

<https://draaf.auvergne-rhone-alpes.agriculture.gouv.fr/formations-agreees-r1307.html>

### 7.2 Lien avec la conditionnalité et l'écorégime

En cas de non-respect de la conditionnalité, l'ensemble des aides PAC sont sanctionnées, y compris les aides MAEC.

Les obligations du cahier des charges de la MAEC sont distinctes des exigences de l'écorégime. Un agriculteur peut à la fois souscrire cette MAEC et bénéficier de l'écorégime.