



UNION EUROPÉENNE  
FONDS EUROPÉEN AGRICOLE  
POUR LE DÉVELOPPEMENT RURAL



MINISTÈRE  
DE L'AGRICULTURE  
ET DE LA SOUVERAINETÉ  
ALIMENTAIRE

Liberté  
Égalité  
Fraternité

Mesures agroenvironnementales et climatiques (MAEC) surfaciques

France métropolitaine hors Corse

## Notice d'information du territoire

# AR\_FMP

## « FOREZ, MONTS, PIEMONTE ET CAPTAGES »

### Campagne 2023

Les mesures agroenvironnementales et climatiques (MAEC) constituent un des outils majeurs de l'architecture environnementale de la politique agricole commune (PAC) pour :

- Accompagner le changement de pratiques agricoles afin de répondre à des enjeux environnementaux identifiés à l'échelle des territoires ;
- Maintenir des pratiques favorables sources d'aménités environnementales là où il existe un risque de disparition ou d'évolution vers des pratiques moins vertueuses.

Les MAEC concourent ainsi pleinement à l'accompagnement des systèmes d'exploitation dans la voie de la performance économique, environnementale et sociale et dans leur projet de transition agro-écologique.

Cette notice présente l'ensemble des MAEC proposées sur le territoire « Forez Monts Piémont et Captages » au titre de la campagne PAC 2023. **Lisez cette notice attentivement avant de remplir votre demande d'engagement en MAEC.**

En complément, vous pouvez consulter la notice nationale d'information sur les MAEC et les aides à l'agriculture biologique pour la programmation PAC 2023-2027, disponible sous Télépac<sup>1</sup>.

Les bénéficiaires de MAEC doivent respecter, comme pour les autres aides de la PAC, les exigences de la conditionnalité présentées et expliquées dans les différentes fiches conditionnalité qui sont à votre disposition sous Télépac.

Le service instructeur des aides de la PAC, dont les demandes de contrats MAEC, est la DDT du siège du demandeur.

<sup>1</sup> <https://www.telepac.agriculture.gouv.fr>

# 1 PÉRIMÈTRE DU TERRITOIRE AR\_FMP « FOREZ MONTS PIÉMONT ET CAPTAGES » ET CONDITIONS D'ACCÈS AUX MAEC

## Présentation générale

Le territoire de mise en œuvre du PAEC Forez ; Monts Piémont et Captages, se décompose en deux entités distinctes :

### Le Piémont et les Monts du Forez (versant oriental) :

Il s'agit d'une chaîne granitique culminant à 1634m, aux sols acides et filtrants, et soumise à un climat déterminé par l'étagement altitudinal et le gradient pluviométrique est-ouest (lié à l'effet de Foehn) se traduisant donc par un climat montagnard sur les hauteurs à un climat continental sur les côteaux :

- les côteaux sont bien exposés favorables à la culture de la vigne, mais très séchants ;
- le massif est creusés par des vallées profondes découpant le paysage entre monts et coteaux.
- Le relief est plus adouci entre 800 et 1000m puis culmine sur un plateau vallonné, les Hautes Chaumes, territoire d'estives constitué de landes et de pelouses, riche en tourbières. [Les Hautes Chaumes \(FR8201756\) sont classé Natura 2000](#) au titre de la directive habitat et un projet de classement au titre des paysages est en cours. [La réserve naturelle régionale des jasseries de Colleigne](#) se trouve au centre du site principalement sur la commune de Sauvain. Deux bassins versants (Lignon, Anzon, Vizézy et affluents – Mare Bonson et affluents) en contrat avec l'Agence de l'Eau, s'étendent sur les Monts et le piémont du Forez, dont celui du [Lignon \(FR8201758\) classé site Natura 2000](#).

La partie sud des Monts (bassin de la Mare et du Bonson) est vallonnée et reste marqué en relief malgré une transition entre coteaux et monts plus douce.

### Les périmètres de captages prioritaires

Loire Forez agglomération est l'animateur des captages Grenelles du Département de la Loire. Au nombre de quatre, un seul se trouve sur le territoire de l'agglomération (Les Giraudières). Les trois autres se trouvent sur la commune de Balbigny (Plaine du Forez), la commune d'Aveize (Monts du Lyonnais) et la commune de Violay (Monts du Lyonnais). Trois de ces captages sont concernés par le présent PAEC : Les Giraudières, Balbigny, Échancieux.

### Liste des communes des périmètres d'intervention :

Ailleux	La Valla-sur-Rochefort	Saint-Didier-sur-Rochefort
Balbigny	Lavieu	Saint-Georges-en-Couzan
Bard	Leigneux	Saint-Georges-Haute-Ville
Boën-sur-Lignon	Lérisneux	Saint-Jean-la-Vêtre
Boisset-Saint-Priest	Lézigneux	Saint-Jean-Soleymieux
Bonson	L'Hôpital-sous-Rochefort	Saint-Just-en-Bas
Bussières	Luriecq	Saint-Just-la-Pendue
Cervières	Marcilly-le-Châtel	Saint-Just-Saint-Rambert
Chalain-d'Uzore	Marcoux	Saint-Laurent-Rochefort
Chalmazel-Jeansagnière	Margerie-Chantagret	Saint-Marcellin-en-Forez

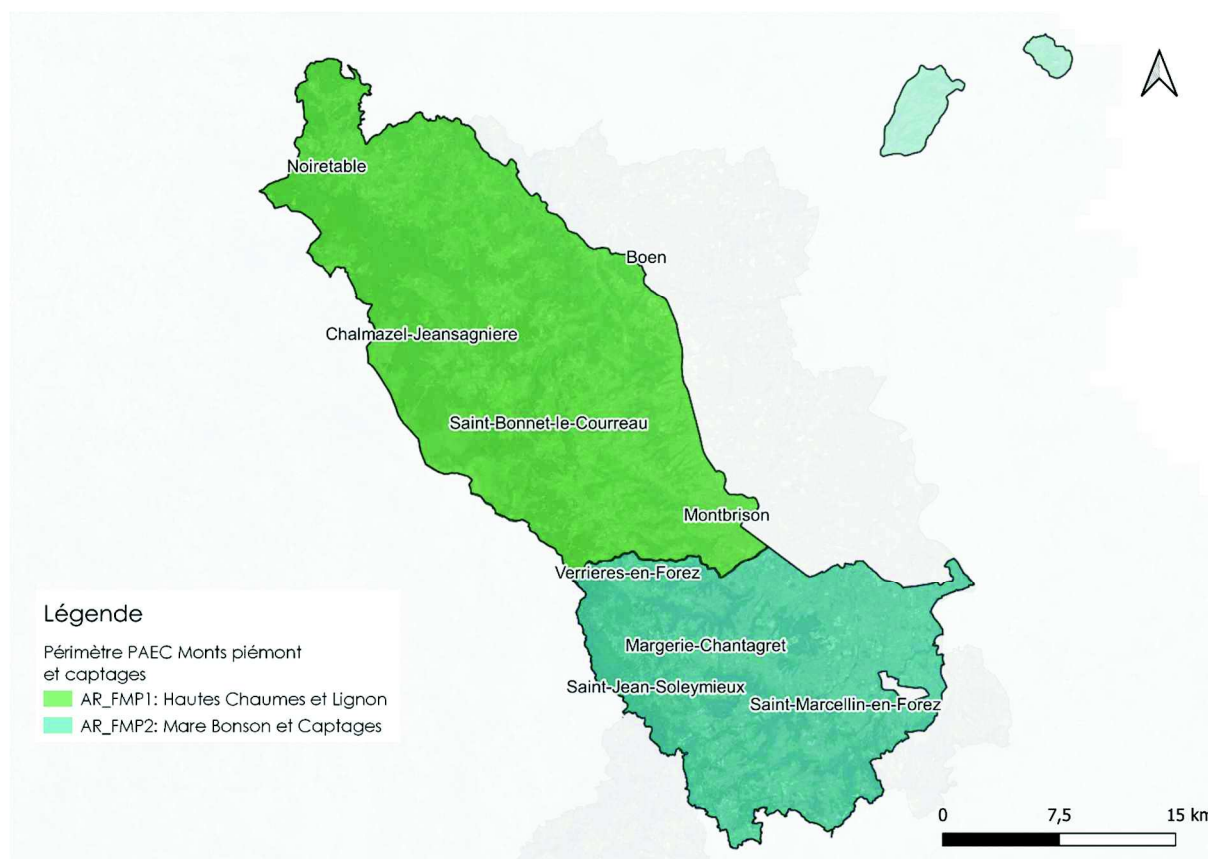
Champdieu	Marols	Saint-Priest-la-Vêtre
Châtelneuf	Montbrison	Saint-Romain-le-Puy
Chazelles-sur-Lavieu	Néronde	Saint-Sixte
Chenereilles	Noirétable	Saint-Thomas-la-Garde
Débats-Rivière-d'Orpra	Palogneux	Sauvain
Écotay-l'Olme	Périgneux	Savigneux
Essertines-en-Châtelneuf	Pouilly-lès-Feurs	Soleymieux
Gumières	Pralong	Sury-le-Comtal
Joux	Roche	Trelins
La Chamba	Sail-sous-Couzan	Veauchette
La Chambonie	Saint-Bonnet-le-Château	Verrières-en-Forez
La Côte-en-Couzan	Saint-Bonnet-le-Courreau	Vêtre-sur-Anzon
La Tourette	Saint-Cyprien	Violay

### Liste des périmètres d'intervention (PI) ouverts

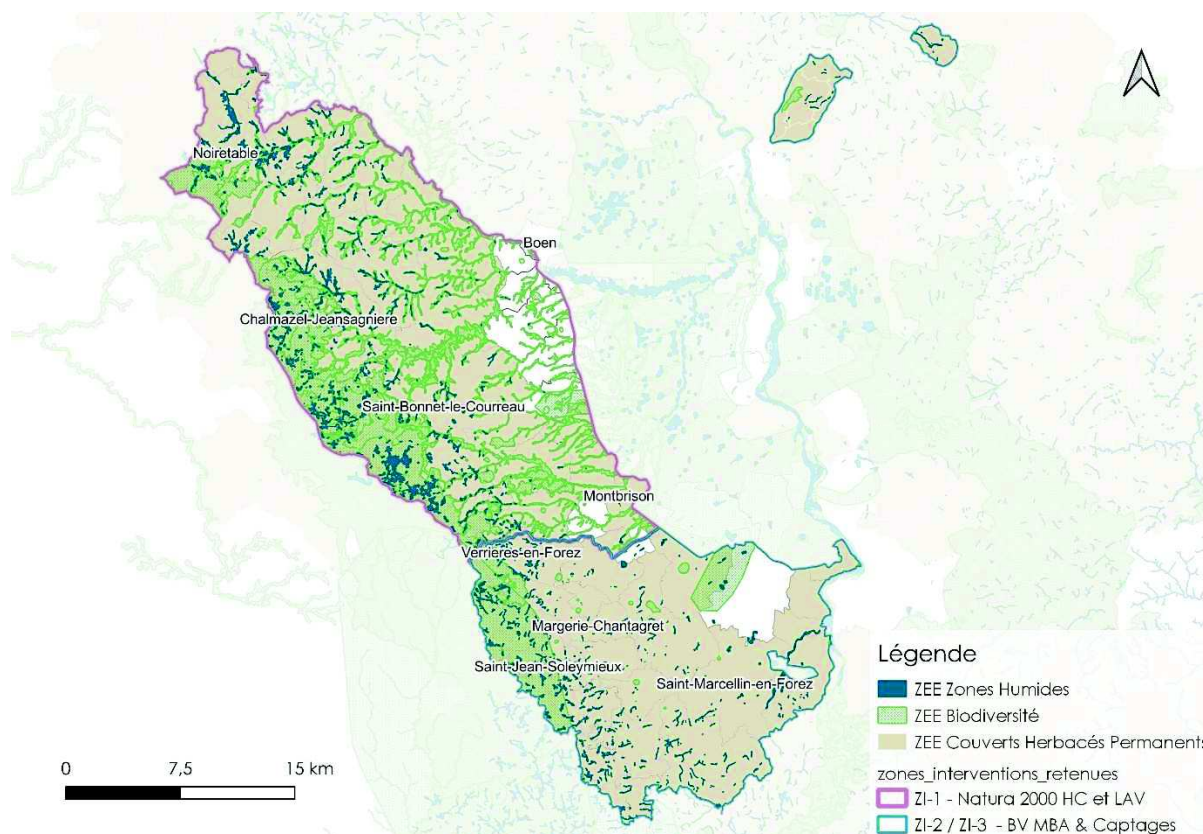
Périmètre 1 : Hautes Chaumes et Lignon : AR\_FMP1

Périmètre 2 : Mare Bonson et Captages : AR\_FMP2

### Carte des deux périmètres d'intervention :



## Cartes des périmètres avec zones à enjeux environnementaux :



### **Périmètre 1 Hautes Chaumes et Lignon : AR\_FMP1**

Enjeu biodiversité (N2000) (Financier MASA)

Le territoire est marqué par la présence de plusieurs sites *Natura 2000 Parties sommitales du Forez et Hautes Chaumes (FR8201756) et les cours d'eau du Lignon, Vizézy, Anzon et leur affluents (FR8201758)*.

La mosaïque de milieux naturels, (et d'habitats d'intérêt communautaire) se décline notamment en une multitude de réservoirs de biodiversité reliés par des corridors écologiques. Ces ensembles forment des trames écologiques, dont la perméabilité, et notamment celle de la trame agropastorale, sont un enjeu important vis-à-vis de la lutte contre l'érosion de la biodiversité. Ce facteur est directement lié aux pratiques agricoles. Ainsi le maintien et/ou la recherche de l'équilibre entre production agricole et préservation des cycles biologiques des espèces (animales et/ou végétales) s'appuie sur une gestion appropriée en déployant des MAEC à plans de gestion.

### **Périmètre 2 : Bassin versant Mare Bonson et captages : AR\_FMP2**

Enjeu eau (Financier AELB)

Contrat territorial Mare Bonson et affluents et contrats territoriaux captages prioritaires (AAC)

### **Eligibilité des parcelles**

En ce qui concerne les mesures « systèmes », seules les exploitations dont au moins une parcelle se situe dans le territoire la première année d'engagement sont éligibles.

En ce qui concerne les mesures « localisées », une parcelle ou un élément est éligible à la MAEC dès lors qu'au moins une partie de la surface ou de l'élément est incluse dans le territoire la première année d'engagement.

## 2 RÉSUMÉ DU DIAGNOSTIC AGROENVIRONNEMENTAL DU TERRITOIRE

---

En 2019, 63 000 ha ont été déclarés à la PAC. La surface moyenne des exploitations est de 57 ha en 2018, avec 60% des exploitations en dessous, et 41% en dessous de 30 ha. La taille des exploitations reste donc relativement limitée, pour **une surface agricole utile de 57 ha en moyenne**. Du fait du contexte géographique, il s'agit d'un territoire essentiellement d'élevage, comme le montre la répartition des surfaces. Près de 80% des surfaces déclarées à la PAC en 2019 sont des surfaces en herbe. 14% sont destinées à des grandes cultures, dont une bonne partie pour l'élevage. Et 7% des surfaces sont en maïs ensilage, à destination de l'élevage également.

Le territoire est riche d'une diversité d'habitats et d'espèces. Cela se traduit notamment dans les nombreux zonages et dispositifs environnementaux sur le territoire (8 sites Natura 2000, Espaces Naturels Sensibles, RNR, ZNIEFF...) **L'activité agricole est très liée aux enjeux environnementaux du territoire**. Elle est à l'origine de milieux naturels, ouverts et variés. Les milieux prairiaux, naturels et diversifiés, abritent de nombreuses espèces. Il existe aussi un réseau dense d'infrastructures agroécologiques (haies, arbres, bosquets, ripisylves, mares). Les zones humides des têtes de bassins versants sont plus ou moins bien protégées, et régulent le fonctionnement des cours d'eau.

**Une dynamique autour des pratiques agro-environnementales a été mise en place sur une partie du territoire (notamment à travers les PAEC)**. Les exploitations en agriculture biologique se développent : leur pression sur la ressource en eau est moindre et elles favorisent la biodiversité.

### 3 LISTE DES MAEC PROPOSÉES SUR LE TERRITOIRE

#### 3.1 Périmètre d'intervention « Hautes Chaumes et Lignon » - AR\_FMP1

Un seul type de mesures est proposé : des **mesures localisées** qui peuvent être mises en œuvre sur certaines parcelles de l'exploitation et permettent de répondre à des enjeux plus spécifiques et localisés (biodiversité notamment).

Liste des MAEC proposées :

Type de couvert et/ou habitat visé	Enjeu environnemental visé	Code de la mesure	Objectifs de la mesure	Montant	Financement
Préservation des milieux humides Prairie permanente à caractère humide et/ou attenantes au cours d'eau	Biodiversité Eau	AR_FMP1_MHU2	L'objectif de la mesure est le maintien et l'amélioration de pratiques favorables et durables sur des surfaces en prairies permanentes en milieu humide, par l'adaptation du pâturage.	201 € par hectare et par an	25% MASA 75 % FEADER
Amélioration de la gestion des surfaces herbagères et pastorales par le pâturage classé en zone Natura 2000	Biodiversité	AR_FMP1_PRA3	L'objectif de la mesure est le maintien et l'amélioration de pratiques favorables et durables sur des surfaces en prairies naturelles par l'adaptation du pâturage	72 € par hectare et par an.	25% MASA 75 % FEADER

Une notice spécifique à chacune de ces mesures, incluant le cahier des charges à respecter, est jointe à cette notice d'information du territoire « FOREZ, MONTS, PIEMONT ET CAPTAGES ».

#### 3.2 Périmètre d'intervention « BV Mare-Bonson et Captages » - AR\_FMP2

Deux types de mesures sont proposés :

- Des **mesures systèmes** pour lesquelles l'exploitant doit obligatoirement demander à engager au moins 90 % des surfaces éligibles à la MAEC de son exploitation ;
- Des **mesures localisées** qui peuvent être mises en œuvre sur certaines parcelles de l'exploitation et permettent de répondre à des enjeux plus spécifiques et localisés (biodiversité notamment).

Liste des MAEC proposées :

Type de couvert et/ou habitat visé	Enjeu environnemental visé	Code de la mesure	Type de mesure (système/localisée)	Objectifs de la mesure	Montant	Financement
« Création de prairies » Couverts herbacés pérennes dans des zones à enjeu environnemental	EAU (qualité et quantité)	AR_FMP2_CPRA	Localisée	L'objectif de cette mesure est d'inciter les exploitants agricoles à implanter et maintenir des couverts herbacés pérennes dans des zones à enjeu environnemental important.	358 € par hectare et par an	30% AELB 70% FEADER
« Autonomie fourragère - Élevages d'herbivores » - Niveau 1 Surfaces en herbe, cultures alternatives au maïs	Eau et Couverts herbagers	AR_FMP2_HBV1	Système	L'objectif de cette mesure est de favoriser le couplage des ateliers animaux et végétaux en améliorant l'autonomie alimentaire des exploitations.	121 € par hectare et par an	30% AELB 70% FEADER
« Autonomie fourragère - Élevages d'herbivores » - Niveau 2 Surfaces en herbe, cultures alternatives au maïs	Eau et Couverts herbagers	AR_FMP2_HBV2	Système	L'objectif de cette mesure est de favoriser le couplage des ateliers animaux et végétaux en améliorant l'autonomie alimentaire des exploitations	177 € par hectare et par an	30% AELB 70% FEADER
Préservation des milieux humides Surfaces en herbe humide et attenantes au cours d'eau	Eau et Biodiversité	AR_FMP2_MHU2	Localisée	L'objectif de la mesure est le maintien et l'amélioration de pratiques favorables et durables sur des surfaces en prairies permanentes en milieu humide, par l'adaptation du pâturage	201 € par hectare et par an	30% AELB 70% FEADER

Une notice spécifique à chacune de ces mesures, incluant le cahier des charges à respecter, est jointe à cette notice d'information du territoire « Forez, Monts, Piémont et Captages ».



## 4 MONTANTS D'ENGAGEMENT MINIMUM ET MAXIMUM

L'engagement dans une ou plusieurs MAEC est possible uniquement dans le cas où l'engagement de l'exploitation représente, au total, un montant annuel supérieur ou égal à 300 euros. Si ce montant minimum n'est pas respecté lors de la demande d'engagement en première année, celle-ci sera irrecevable.

Par ailleurs, le montant de l'engagement est susceptible d'être plafonné selon les modalités qui seront fixées par arrêté préfectoral relatif à la campagne 2023. Si ce montant maximum est dépassé, la demande devra être modifiée.

## 5 CRITÈRES DE PRIORISATION DES DOSSIERS

Les critères de priorisation permettent de classer les demandes d'aide lorsque le nombre de demandeurs éligibles est supérieur aux capacités de financement. Dans ce cas, les dossiers sont engagés par ordre de priorité en fonction des critères définis.

L'application des trois critères permet de déterminer une valeur de maximum 10 points et de réaliser un classement des exploitations.

Considérant que dans le PAEC, il y a deux périmètres d'intervention distincts ayant chacun un co-financeur national différent, il est établi deux référentiels de critères de priorisation propre à chaque périmètre (FMP1 et FMP2). En cas d'égalité de points obtenus, la hiérarchisation sera réalisée sur la base de la plus grande somme calculée des surfaces situées en zone à enjeux. Les surfaces comptabilisées sont les surfaces admissibles post-instruction du dossier surfaces de la déclaration PAC 2023.

### 1. Critères de priorisation pour les mesures co-financées par le Ministère de l'Agriculture (Périmètre FMP1)

1. Part de la SAU attenante\* ou incluse dans les périmètres des sites Natura 2000 FR8201756 et FR8201758 :

Valeur du taux	Nombre de points
Moins de 25 %	1
De 25% à 50 % inclus	2
De 51 % à 75 % inclus	3
Plus de 76%	4

\*attenante : parcelle intersectant ou touchant le périmètre d'emprise des sites Natura 2000 FR8201756 et FR8201758

2. Priorisation par type de mesure

Priorité	Nombre de points
P1 : AR_FMP1_PRA3	4
P2 : AR_FMP1_MHU2	2

3. Pondération relative au statut de l'exploitant agricole (au moins un des cas)

Priorité	Nombre de points
JA, NA, entité collective, AB	2

La définition des statuts de l'exploitant agricole est disponible sur telepac dans la Notice relative à l'éligibilité du demandeur :

JA : Jeune Agriculteur ; NA : Nouvel Agriculteur ; Entité Collective ; AB : Agriculture Biologique



4. Pondération relative à la résiliation d'engagement CAB (conversion à l'Agriculture biologique)

Malus	Nombre de points
Résiliation engagement CAB	- 3

## 2. Critères de priorisation pour les mesures co-financées par l'Agence de l'Eau Loire Bretagne (Périmètre FMP2)

1. Part de la SAU dans le périmètre FMP2 :

Valeur du taux	Nombre de points
Moins de 25 %	1
De 25% à 50 % inclus	2
De 51 % à 60 % inclus	3
Plus de 61%	4

2. Priorisation par type de mesure

Priorité	Nombre de points
P1 : mesures localisées uniquement	4
P2 : mesures systèmes	1

3. Pondération relative au statut de l'exploitant agricole (au moins un des cas)

Priorité	Nombre de points
JA, NA, Entité collective, AB	2

La définition des statuts de l'exploitant agricole est disponible sur telepac dans la Notice relative à l'éligibilité du demandeur :

JA : Jeune Agriculteur ; NA : Nouvel Agriculteur ; Entité Collective ; AB : Agriculture Biologique

4. Pondération relative à la résiliation d'engagement CAB (conversion à l'Agriculture biologique)

Malus	Nombre de points
Résiliation engagement CAB	- 3

## 6 COMMENT FAIRE LA DEMANDE D'ENGAGEMENT POUR UNE NOUVELLE MAEC ?

Pour vous engager dans une MAEC en 2023, vous devez obligatoirement déposer une demande d'aide avant le 15 mai 2023 lors de votre déclaration PAC dans Télépac :

- En cochant la case correspondant aux MAEC 2023-2027 à l'étape « Demande d'aides » ;
- En dessinant les éléments graphiques pour lesquels une aide est demandée (éléments surfaciques, linéaires ou ponctuels) à l'étape « RPG MAEC/BIO », selon les instructions figurant dans la notice explicative de la télédéclaration des MAEC<sup>2</sup>, en précisant le code de la mesure demandée ;

Concernant les mesures AR\_FMP1\_MHU2, AR\_FMP2\_MHU2, AR\_FMP2\_HBV1, AR\_FMP2\_HBV2, vous devez également déclarer les effectifs animaux autres que bovins dans l'écran correspondant sur Télépac, afin que la DDT soit en mesure de calculer le chargement ou les effectifs animaux de votre exploitation.

<sup>2</sup> Disponible sur Telepac : <https://www.telepac.agriculture.gouv.fr>  
Version DGPE du 09/02/2023, adaptée régionalement le 10/02/2023  
Version définitive du 31/05/2023

Pour les entités collectives, concernant les mesures AR\_FMP1\_PRA3, AR\_FMP1\_MHU2, AR\_FMP2\_MHU2, vous devez remplir le formulaire « Déclaration de montée et de descente d'estive » pour renseigner l'ensemble des animaux herbivores pâturent sur les surfaces collectives dont vous assurez la gestion. Ce formulaire est à renvoyer à la DDT au plus tard le 15 novembre 2023, afin que celle-ci soit en mesure de calculer le chargement ou les effectifs animaux présents sur vos surfaces.

## 7 CONTACTS

---

Pour toute information complémentaire, contacter l'opérateur du territoire :



LOIRE FOREZ AGGLOMERATION  
17 Boulevard de la Préfecture CS30211  
42605 MONTBRISON Cedex  
Fred MARTEIL : [fredericmarteil@loireforez.fr](mailto:fredericmarteil@loireforez.fr) / 06 07 82 62 60

Vous pourrez être redirigé vers les agents de Loire Forez agglomération ou du Conservatoire d'Espaces Naturels de Rhône-Alpes qui interviennent sur le projet agro-environnemental et climatique :

<b>Périmètre 1 : Hautes-Chaumes et Lignon (FMP1)</b>	<b>Périmètre 2 : BV Mare-Bonson et Captages (FMP2)</b>
Fred MARTEIL	Jules MURAT
Léa AFFONSO / Justine LAGREVOL	Marjorie TISSOT
Sébastien BARTHEL	Hélène BERNERT
Perrine MENADIER	
Maud SICARD	



UNION EUROPÉENNE

FONDS EUROPÉEN AGRICOLE  
POUR LE DÉVELOPPEMENT RURAL



MINISTÈRE  
DE L'AGRICULTURE  
ET DE LA SOUVERAINETÉ  
ALIMENTAIRE

*Liberté  
Égalité  
Fraternité*

Intervention 70.10 : Mesure agroenvironnementale et climatique (MAEC) pour la préservation de l'équilibre agro-écologique et de la biodiversité de milieux spécifiques

## **Notice de la mesure « Préservation des milieux humides – Amélioration de la gestion par le pâturage »**

### **AR\_FMP1\_MHU2**

**Territoire « Forez Monts Piémont et Captages »  
Périmètre d'intervention « Hautes Chaumes et Lignon »  
Campagne 2023**

Pour toute information complémentaire, et pour réaliser le diagnostic et les formations, vous devez contacter l'opérateur de la mesure :



**Loire Forez Agglomération**

17 Boulevard de la Préfecture - CS30211

42605 MONTBRISON Cedex

Frederic MARTEIL : 06 07 82 62 60 / [fredericmarteil@loireforez.fr](mailto:fredericmarteil@loireforez.fr)

## 1 OBJECTIFS DE LA MESURE

---

Cette mesure vise à préserver ou/et à développer :

- Le maintien des surfaces en prairies permanentes,
- Le maintien d'une exploitation agricole extensive et durable de ces milieux par le pâturage,
- Le changement de pratiques d'exploitation intensives en intrants vers des systèmes plus durables,
- La restauration de milieux en déprise,
- La maîtrise des espèces invasives,
- L'entretien des éléments fixes du paysage,
- Le maintien du caractère humide en évitant le recours à l'assèchement total et définitif.

Les enjeux de cette mesure sont de préserver les milieux humides permettant le développement d'une flore et d'une faune remarquables.

L'intérêt de cette mesure, mobilisée en milieux humides, réside dans son plan de gestion simplifié qui permet une adaptation fine aux enjeux du territoire.

L'aide au maintien de pratique ne s'entend que si le bénéfice environnemental de la pratique est avéré, et doit être ciblée sur les zones où il existe un risque de disparition de la pratique. La mesure s'adresse aux exploitations d'élevage dont la pratique en milieu humide identifiée comme favorable à l'environnement est soumise à un risque avéré d'abandon ou d'intensification.

Les incidences du changement climatiques, montrent un regain d'intérêt pour l'utilisation des parcelles en zones humides par le pâturage. La préservation de ces espaces de plus en plus convoités passe par la mise en place de plans de gestion adaptés aux enjeux et au contexte d'exploitation.

## 2 MONTANT DE LA MESURE

---

En contrepartie du respect de l'ensemble des exigences du cahier des charges de cette mesure, **une aide de 201 € par hectare et par an** sera versée pendant la durée de l'engagement.

Votre engagement sera plafonné à hauteur de 10 000 € / an pour les bénéficiaires individuels (avec application de la transparence GAEC sans limitation du nombre d'associés).

Pour les entités collectives, le plafond est indiqué dans le tableau ci-dessous, selon la tranche de surface admissible et le nombre d'utilisateurs qui déposent une demande d'aide en propre au titre de la PAC (avec application de la transparence GAEC).

	1-9 utilisateurs	10-19 utilisateurs	20 - 34 utilisateurs	> 35 utilisateurs
A : < 200 ha	10 000 €	15 000 €	20 000 €	25 000 €
B : de 200 à moins de 500 ha	15 000 €	20 000 €	25 000 €	30 000 €
C : de 500 à moins de 1000 ha	20 000 €	27 500 €	35 000 €	42 500 €
D : >= 1000 ha	25 000 €	35 000 €	45 000 €	55 000 €

Par exemple une entité collective "éligible" qui exploite 600 ha de surfaces admissibles avec 10 utilisateurs en année 1 du contrat, peut prétendre à un plafond de 27 500€/an.

### 3 CRITÈRES D'ÉLIGIBILITÉ

---

Les critères d'éligibilité doivent être respectés tout au long du contrat. En cas de non-respect en première année, la mesure ne peut pas être souscrite. En cas de non-respect les années suivantes, le contrat est automatiquement rompu sur la totalité des éléments engagés s'il s'agit du non-respect d'un critère d'éligibilité relatif au demandeur, ou uniquement sur la surface en anomalie s'il s'agit d'un critère d'éligibilité relatif à la surface. Le cas échéant, des sanctions peuvent être appliquées.

#### 3.1 Critères d'éligibilité relatifs au demandeur

Les bénéficiaires suivants sont éligibles à la mesure :

- Les agriculteurs actifs tels que définis conformément à l'article 4 du règlement (UE) n° 2021/2115 du 2 décembre 2021.  
Les fondations, associations sans but lucratif et les établissements d'enseignement et de recherche agricoles lorsqu'ils exercent directement des activités réputées agricoles sont considérés comme des agriculteurs actifs ;
- Les personnes morales mettant à disposition d'exploitants des terres de manière indivise ;
- Les entités collectives.

Est qualifiée de « collective » toute utilisation de surface à plusieurs éleveurs, que les animaux soient ou non regroupés en un troupeau commun. Dans ces conditions, les groupements pastoraux sont éligibles ainsi que toutes les formes d'entités collectives juridiquement constituées et dotées de la personnalité morale dès lors qu'elles gèrent en responsabilité directe des surfaces dont elles sont propriétaires ou locataires et qu'elles en organisent l'utilisation collective notamment par les troupeaux de leurs membres ou ayants droit.

Les GAEC sont éligibles avec application du principe de transparence.

#### 3.2 Critères d'éligibilité relatifs aux surfaces engagées

Les surfaces éligibles à cette mesure sont les **prairies et pâturages permanents** localisés en milieux humides.

Se référer au point 7.2 de la notice.

### 4 CRITÈRES D'ENTRÉE

---

Les critères suivants conditionnent l'accès à la mesure en première année d'engagement uniquement et ne sont plus vérifiés par la suite. En cas de non-respect, l'exploitation n'est pas engagée dans la mesure.

Les critères d'entrée pour cette mesure sont les suivants :

- ✓ Pour chaque parcelle, avoir au moins une partie de la surface présente dans le périmètre d'intervention AR\_FMP1 ;
- ✓ Réaliser un diagnostic agro-écologique de l'exploitation. Le diagnostic de l'exploitation doit être transmis à la DDT au plus tard au 15 septembre de la première année d'engagement. En cas de non-transmission, le dossier ne pourra pas être engagé cette année-là ;

- ✓ Faire établir un plan de gestion sur la base du diagnostic d'exploitation. Le plan de gestion doit être transmis à la DDT au plus tard au 15 septembre de la première année d'engagement. En cas de non-transmission, le dossier ne pourra pas être engagé cette année-là.
- ✓ Respecter un taux de chargement minimal moyen annuel de 0,05 UGB/ha sur les surfaces en herbe à l'échelle de l'exploitation. Les modalités de calcul du taux de chargement sont définies au point 7.3.

## **5 CRITÈRES DE PRIORISATION DES DOSSIERS**

---

Ces critères permettent de classer les demandes d'aide des demandeurs éligibles (c'est-à-dire respectant tous les critères d'entrée et les critères d'éligibilité) par ordre de priorité afin notamment de tenir compte des enveloppes budgétaires et des orientations définies par la Commission régionale agroenvironnementale et climatique (CRAEC).

Les dossiers sont engagés par ordre de priorité en fonction des critères **décrits dans la notice du territoire.**

## **6 CAHIER DES CHARGES DE LA MESURE**

---

Sauf mention contraire, l'ensemble des obligations du cahier des charges doit être respecté sur toute la durée du contrat, c'est-à-dire à partir de la date limite de dépôt des dossiers PAC de l'année d'engagement et durant les 5 années suivantes. En cas de non-respect d'une obligation, des sanctions peuvent s'appliquer en fonction de la nature et de la gravité de l'anomalie.

Les documents relatifs à la demande d'engagement et au respect des obligations doivent être conservés pendant toute la durée de l'engagement et pendant les quatre années suivantes. Ils pourront notamment être demandés en cas de contrôle de l'exploitation.

**Les obligations du cahier des charges figurent ci-dessous.**

Obligations du cahier des charges	Période d'application	Contrôles	Caractérisation de l'anomalie et calcul de la sanction <sup>1</sup>
Formation à réaliser au cours des deux premières années de l'engagement. Se référer au point 7.1.	Avant le 15 mai 2025	<b>Contrôle sur place</b> Vérification de l'attestation de formation	Anomalie réversible, dossier, totale, d'importance égale à 0,06.
Mettre en œuvre le plan de gestion.	Sur toute la durée du contrat	<b>Contrôle sur place</b> Vérification du cahier d'enregistrement des pratiques et contrôle visuel	Anomalie réversible, localisée, totale, d'importance égale à 1.
Chaque année, valoriser par pâturage au moins 50 % des surfaces engagées.	Sur toute la durée du contrat	<b>Contrôle sur place</b> Vérification du cahier d'enregistrement des pratiques et contrôle visuel	Anomalie réversible, dossier, à seuils (par tranche de 15 %), d'importance égale à 0,6.
Respecter un taux de chargement maximal moyen annuel à la parcelle de 1,4 UGB/ha. Se référer au point 7.3.	Sur toute la durée du contrat	<b>Contrôle sur place</b> Vérification du registre d'élevage et comptage des animaux	Anomalie réversible, localisée, à seuils (par tranche de 15 %), d'importance égale à 0,6.
Respecter un taux de chargement minimal moyen annuel de 0,05 UGB/ha sur les surfaces en herbe à l'échelle de l'exploitation. Se référer au point 7.3.	Sur toute la durée du contrat	<b>Contrôle administratif</b> Sur la base des éléments du dossier PAC	Anomalie réversible, dossier, à seuils (par tranche de 15 %), d'importance égale à 0,5.
Respecter un taux de chargement maximal instantané de 0 UGB/ha à la parcelle, en période hivernale allant du 15/11 au 15/03, sur les parcelles engagées. Se référer au point 7.3.	Sur toute la durée du contrat	<b>Contrôle sur place</b> Vérification du registre d'élevage et comptage des animaux	Anomalie réversible, localisée, à seuils (par tranche de 15 %), d'importance égale à 0,6.
Ne pas détruire le couvert sur les surfaces engagées. Un renouvellement par travail superficiel du sol est autorisé au cours de l'engagement.	Sur toute la durée du contrat	<b>Contrôle sur place</b> Vérification du cahier d'enregistrement des pratiques et contrôle visuel	Anomalie définitive, localisée, totale, d'importance égale à 1.
Respecter l'absence totale d'apport de fertilisants azotés minéraux et organiques (hors apports par pâturage).	Sur toute la durée du contrat	<b>Contrôle sur place</b> Vérification du cahier d'enregistrement des pratiques et contrôle visuel	Anomalie réversible, localisée, à seuils (par tranche de 5 UN/ha), d'importance égale à 1.
Respecter l'absence d'apports magnésiens et de chaux.	Sur toute la durée du contrat	<b>Contrôle sur place</b> Vérification du cahier d'enregistrement des pratiques et contrôle visuel	Anomalie réversible, localisée, totale, d'importance égale à 0,2.
Ne pas utiliser de produits phytosanitaires sur les surfaces engagées.	Sur toute la durée du contrat	<b>Contrôle sur place</b> Vérification du cahier d'enregistrement des pratiques et contrôle visuel	Anomalie réversible, localisée, totale, d'importance égale à 1.

<sup>1</sup> Se référer à la notice nationale MAEC-Bio pour plus d'information sur le fonctionnement du régime de sanction.



Obligations du cahier des charges	Période d'application	Contrôles	Caractérisation de l'anomalie et calcul de la sanction <sup>1</sup>
<p>Enregistrer les interventions sur toutes les parcelles engagées :</p> <ul style="list-style-type: none"> <li>➤ Identification des surfaces, conformément aux informations du registre parcellaire graphique (RPG) et du descriptif des parcelles ;</li> <li>➤ Modalités d'utilisation des parcelles (dates d'entrée et de sortie des animaux, nombre d'animaux et UGB correspondantes, dates de fauche, ...);</li> <li>➤ Modalités d'entretien des éléments (matériel utilisé, dates d'interventions, durée d'intervention);</li> <li>➤ Fertilisation des surfaces (dates, produits, quantités);</li> <li>➤ Traitements phytosanitaires (dates, produits, quantités).</li> </ul> <p><b>ATTENTION:</b> Le cahier d'enregistrement constitue une pièce indispensable au contrôle de plusieurs obligations. Aussi, l'absence ou la non-teneur de ce cahier constatée le jour du contrôle se traduira par le constat d'anomalies et le cas échéant par l'application du régime de sanction pour toutes les obligations ne pouvant être contrôlées.</p>	<p><b>Sur toute la durée du contrat</b></p>	<p><b>Contrôle sur place</b> Vérification du cahier d'enregistrement des pratiques</p>	<p>Anomalie réversible, localisée, totale, d'importance égale à 0,05.</p>

## 7 PRÉCISIONS

---

### 7.1 Formation

Les formations proposées par l'opérateur et validées par la DRAAF dans le tableau des formations présent sur le site Internet de la DRAAF permettent de respecter l'obligation pour la mesure AR\_FMP1\_MHU2.

<https://draaf.auvergne-rhone-alpes.agriculture.gouv.fr/formations-agreees-r1307.html>

### 7.2 Définition des prairies et pâturages permanents

**Les surfaces en prairies et pâturages permanents** correspondent aux surfaces de la catégorie 1.6 de la notice télépac « Liste des cultures et précisions », rendues admissibles par l'application d'un prorata fonction de la densité en éléments naturels non admissibles de moins de 10 ares, conformément aux règles du 1<sup>er</sup> pilier.

### 7.3 Calcul des taux de chargement

Selon les exigences de la mesure, on distingue 3 modalités de calcul différentes :

- Le **taux de chargement moyen annuel sur la surface en herbe à l'échelle de l'exploitation** qui est le rapport entre (i) le nombre d'UGB d'animaux herbivores de l'exploitation et (ii) la surface en herbe de l'exploitation ;
- Le **taux de chargement moyen annuel à la parcelle** qui est le rapport entre (i) le nombre d'UGB d'animaux herbivores pâturant sur la parcelle, multiplié par le nombre de jours de pâturage et (ii) la surface de la parcelle engagée multipliée par 365 jours ;
- Le **taux de chargement instantané à la parcelle** qui est le rapport entre (i) le nombre d'UGB d'animaux herbivores pâturant sur la parcelle et (ii) la surface de la parcelle engagée.

**La surface en herbe** prise en compte ici correspond aux prairies et pâturages permanents de l'exploitation. Se référer au point 7.2.

Les taux de conversion des différentes catégories d'animaux en UGB et les périodes de référence retenues pour le calcul du nombre d'animaux sont définis dans le tableau ci-après :

Catégorie	Taux de conversion en UGB	Période de référence
Bovins de plus de 2 ans	1	Moyenne sur les 12 mois précédant la date limite de dépôt des dossiers PAC. Pour un nouvel éleveur bovin, il est possible de s'appuyer sur le nombre instantané des UGB présentes sur l'exploitation à la date limite de dépôt de la demande d'aides de la campagne considérée.
Bovins entre 6 mois et 2 ans	0,6	
Bovins de moins de 6 mois	0,4	
Équidés de plus de 6 mois	1	

Ovins et caprins de plus de 1 an et femelles de moins de 1 an ayant mis bas	0,15	<p>30 jours consécutifs incluant le 31 mars de l'année n.</p> <p>Le critère d'âge est vérifié au plus tard le 1<sup>er</sup> jour des 30 jours incluant le 31 mars pendant lesquels les animaux sont présents sur l'exploitation.</p> <p>Pour les nouveaux installés après le 31 mars, les effectifs déclarés sont ceux qui sont présents à la date limite de dépôt de la demande d'aides de la campagne considérée.</p>
Ovins et caprins de moins de 1 an	0	
Lamas de plus de 2 ans	0,45	
Alpagas de plus de 2 ans	0,3	
Cerfs et biches de plus de 2 ans	0,33	
Daims et daines de plus de 2 ans	0,17	

#### 7.4 Lien avec la conditionnalité et l'écorégime

En cas de non-respect de la conditionnalité, l'ensemble des aides PAC sont sanctionnées, y compris les aides MAEC.

Les obligations du cahier des charges de la MAEC sont distinctes des exigences de l'écorégime. Un agriculteur peut à la fois souscrire cette MAEC et bénéficier de l'écorégime.



UNION EUROPÉENNE

FONDS EUROPÉEN AGRICOLE  
POUR LE DÉVELOPPEMENT RURAL



MINISTÈRE  
DE L'AGRICULTURE  
ET DE LA SOUVERAINETÉ  
ALIMENTAIRE

*Liberté  
Égalité  
Fraternité*

Intervention 70.10 : Mesure agroenvironnementale et climatique (MAEC) pour la préservation de l'équilibre agro-écologique et de la biodiversité de milieux spécifiques

## Notice de la mesure

**« Amélioration de la gestion des surfaces herbagères et pastorales par le pâturage »**

**AR\_FMP1\_PRA3**

**Territoire « Forez Monts Piémont et Captages »**

**Périmètre d'intervention « Hautes Chaumes et Lignon »**

**Campagne 2023**

Pour toute information complémentaire, et pour réaliser le diagnostic et les formations, vous devez contacter l'opérateur de la mesure :



**Loire Forez Agglomération**

17 Boulevard de la Préfecture - CS30211

42605 MONTBRISON Cedex

Frederic MARTEIL : 06 07 82 62 60 / [fredericmarteil@loireforez.fr](mailto:fredericmarteil@loireforez.fr)

## 1 OBJECTIFS DE LA MESURE

Cette mesure cible les zones à vocation pastorale (estives, alpages, landes, parcours, pelouses, etc.) composées d'une mosaïque de milieux (strates herbacées, ligneux bas et quelques ligneux hauts).

Elle a pour objectif d'assurer à l'ensemble des surfaces engagées une utilisation qui permette une pression de pâturage adaptée aux milieux, tenant compte à la fois :

- des risques de fermeture du milieu, et donc d'abandon de surfaces pastorales, avec la disparition éventuelle d'espèces inféodées et des paysages correspondants ;
- de l'existence d'espèces ou de milieux (faune, flore), qui peuvent relever de la biodiversité ordinaire ou extraordinaire, et qui peuvent être affectés négativement par une surexploitation liée au pâturage.

Il s'agit donc de maintenir un équilibre de ces espaces pastoraux, en s'appuyant sur un plan de gestion qui permettra d'orienter l'exploitant vers des pratiques durables.

Plus généralement, l'objectif de la mesure est le maintien et l'amélioration de pratiques favorables et durables sur des surfaces en prairies naturelles, par l'adaptation du pâturage.

## 2 MONTANT DE LA MESURE

En contrepartie du respect de l'ensemble des exigences du cahier des charges de cette mesure, **une aide de 72 € par hectare et par an** sera versée pendant la durée de l'engagement.

Votre engagement sera plafonné à hauteur de 10 000 € / an pour les bénéficiaires individuels (avec application de la transparence GAEC sans limitation du nombre d'associés).

Pour les entités collectives, le plafond est indiqué dans le tableau ci-dessous, selon la tranche de surface admissible et le nombre d'utilisateurs qui déposent une demande d'aide en propre au titre de la PAC (avec application de la transparence GAEC).

	1-9 utilisateurs	10-19 utilisateurs	20 - 34 utilisateurs	> 35 utilisateurs
A : < 200 ha	10 000 €	15 000 €	20 000 €	25 000 €
B : de 200 à moins de 500 ha	15 000 €	20 000 €	25 000 €	30 000 €
C : de 500 à moins de 1000 ha	20 000 €	27 500 €	35 000 €	42 500 €
D : >= 1000 ha	25 000 €	35 000 €	45 000 €	55 000 €

Par exemple une entité collective "éligible" qui exploite 600 ha de surfaces admissibles avec 10 utilisateurs en année 1 du contrat, peut prétendre à un plafond de 27 500€/an.

## 3 CRITÈRES D'ÉLIGIBILITÉ

Les critères d'éligibilité doivent être respectés tout au long du contrat. En cas de non-respect en première année, la mesure ne peut pas être souscrite. En cas de non-respect les années suivantes, le contrat est automatiquement rompu sur la totalité des éléments engagés s'il s'agit du non-respect d'un critère d'éligibilité relatif au demandeur, ou uniquement sur la surface en anomalie s'il s'agit d'un critère d'éligibilité relatif à la surface. Le cas échéant, des sanctions peuvent être appliquées.

### 3.1 Critères d'éligibilité relatifs au demandeur

Les bénéficiaires suivants sont éligibles :

- Les agriculteurs actifs tels que définis conformément à l'article 4 du règlement UE n°2021/2115 du 2 décembre 2021.  
Les fondations, associations sans but lucratif et les établissements d'enseignement et de recherche agricoles lorsqu'ils exercent directement des activités réputées agricoles sont considérés comme des agriculteurs actifs ;

- Les personnes morales mettant à disposition d'exploitants des terres de manière indivise ;
- Les entités collectives.

Est qualifiée de « collective » toute utilisation de surface à plusieurs éleveurs, que les animaux soient ou non regroupés en un troupeau commun. Dans ces conditions, les groupements pastoraux sont éligibles ainsi que toutes les formes d'entités collectives juridiquement constituées et dotées de la personnalité morale dès lors qu'elles gèrent en responsabilité directe des surfaces dont elles sont propriétaires ou locataires et qu'elles en organisent l'utilisation collective notamment par les troupeaux de leurs membres ou ayants droit.

Les GAEC sont éligibles avec application du principe de transparence.

### 3.2 Critères d'éligibilité relatifs aux surfaces engagées

Les surfaces éligibles à cette mesure sont les **prairies et pâturages permanents**.  
Se référer au point 7.2 de la notice.

## **4 CRITÈRES D'ENTRÉE**

Les critères suivants conditionnent l'accès à la mesure en première année d'engagement uniquement et ne sont plus vérifiés par la suite. En cas de non-respect, l'exploitation n'est pas engagée dans la mesure.

Les critères d'entrée pour cette mesure sont les suivants :

- ✓ Pour chaque parcelle, avoir au moins une partie de la surface présente dans le périmètre d'intervention AR\_FMP1
- ✓ Réaliser un diagnostic agro-écologique de l'exploitation. Le diagnostic de l'exploitation doit être transmis à la DDT au plus tard au 15 septembre de la première année d'engagement. En cas de non-transmission, le dossier ne pourra pas être engagé cette année-là ;
- ✓ Faire établir un plan de gestion sur la base du diagnostic d'exploitation. Le plan de gestion doit être transmis à la DDT au plus tard au 15 septembre de la première année d'engagement. En cas de non-transmission, le dossier ne pourra pas être engagé cette année-là.

## **5 CRITÈRES DE PRIORISATION DES DOSSIERS**

Ces critères permettent de classer les demandes d'aide des demandeurs éligibles (c'est-à-dire respectant tous les critères d'entrée et les critères d'éligibilité) par ordre de priorité afin notamment de tenir compte des enveloppes budgétaires et des orientations définies par la Commission régionale agroenvironnementale et climatique (CRAEC).

Les dossiers sont engagés par ordre de priorité en fonction **des critères décrits dans la notice du territoire**.

## **6 CAHIER DES CHARGES DE LA MESURE**

Sauf mention contraire, l'ensemble des obligations du cahier des charges doit être respecté sur toute la durée du contrat, c'est-à-dire à partir de la date limite de dépôt des dossiers PAC de l'année d'engagement et durant les 5 années suivantes. En cas de non-respect d'une obligation, des sanctions peuvent s'appliquer en fonction de la nature et de la gravité de l'anomalie.

Les documents relatifs à la demande d'engagement et au respect des obligations doivent être conservés pendant toute la durée de l'engagement et pendant les quatre années suivantes. Ils pourront notamment être demandés en cas de contrôle de l'exploitation.

**Les obligations du cahier des charges figurent ci-dessous.**

Obligations du cahier des charges	Période d'application	Contrôles	Caractérisation de l'anomalie et calcul de la sanction <sup>1</sup>
Formation à réaliser au cours des deux premières années de l'engagement. Se référer au point 7.1.	Avant le 15 mai 2025	<b>Contrôle sur place</b> Vérification de l'attestation de formation	Anomalie réversible, dossier, totale, d'importance égale à 0,06.
Mettre en œuvre le plan de gestion.	Sur toute la durée du contrat	<b>Contrôle sur place</b> Vérification du cahier d'enregistrement des pratiques et contrôle visuel	Anomalie réversible, localisée, totale, d'importance égale à 1.
Chaque année, valoriser par pâturage au moins 50 % des surfaces engagées.	Sur toute la durée du contrat	<b>Contrôle sur place</b> Vérification du cahier d'enregistrement des pratiques et contrôle visuel	Anomalie réversible, dossier, à seuils (par tranche de 15 %), d'importance égale à 0,6.
Ne pas détruire le couvert sur les surfaces engagées. <i>Un renouvellement par travail superficiel du sol est autorisé au cours de l'engagement.</i>	Sur toute la durée du contrat	<b>Contrôle sur place</b> Vérification du cahier d'enregistrement des pratiques et contrôle visuel	Anomalie définitive, localisée, totale, d'importance égale à 1.
Ne pas utiliser de produits phytosanitaires sur les surfaces engagées.	Sur toute la durée du contrat	<b>Contrôle sur place</b> Vérification du cahier d'enregistrement des pratiques et contrôle visuel	Anomalie réversible, localisée, totale, d'importance égale à 1.
Enregistrer les interventions sur toutes les parcelles engagées : <ul style="list-style-type: none"> <li>➢ Identification des surfaces, conformément aux informations du registre parcellaire graphique (RPG) et du descriptif des parcelles ;</li> <li>➢ Modalités d'utilisation des parcelles (pâturage : dates d'entrée et de sortie des animaux par parcelle, nombre d'animaux et UGB correspondantes ; dates de fauche, ...) ;</li> <li>➢ Pose des clôtures, des points d'eau (dates et localisation) ;</li> <li>➢ Affouragement (dates et localisation) ;</li> <li>➢ Traitements phytosanitaires (dates, produits, quantités).</li> </ul> <p><b>ATTENTION :</b> Le cahier d'enregistrement constitue une pièce indispensable au contrôle de plusieurs obligations. Aussi, l'absence ou la non-teneur de ce cahier constatée le jour du contrôle se traduira par le constat d'anomalies et le cas échéant par l'application du régime de sanction pour toutes les obligations ne pouvant être contrôlées.</p>	Sur toute la durée du contrat	<b>Contrôle sur place</b> Vérification du cahier d'enregistrement des pratiques	Anomalie réversible, localisée, totale, d'importance égale à 0,05.

1 Se référer à la notice nationale MAEC-Bio pour plus d'information sur le fonctionnement du régime de sanction.



## 7 PRÉCISIONS

---

### 7.1 Formation

Les formations proposées par l'opérateur et validées par la DRAAF dans le tableau des formations présent sur le site Internet de la DRAAF permettent de respecter l'obligation pour la mesure AR\_FMP1\_PRA3.

<https://draaf.auvergne-rhone-alpes.agriculture.gouv.fr/formations-agreees-r1307.html>

### 7.2 Définition des prairies et pâturages permanents

**Les surfaces en prairies et pâturages permanents** correspondent aux surfaces de la catégorie 1.6 de la notice télépac « Liste des cultures et précisions », rendues admissibles par l'application d'un prorata fonction de la densité en éléments naturels non admissibles de moins de 10 ares, conformément aux règles du 1<sup>er</sup> pilier.

### 7.3 Lien avec la conditionnalité et l'écorégime

En cas de non-respect de la conditionnalité, l'ensemble des aides PAC sont sanctionnées, y compris les aides MAEC.

Les obligations du cahier des charges de la MAEC sont distinctes des exigences de l'écorégime. Un agriculteur peut à la fois souscrire cette MAEC et bénéficier de l'écorégime.



Intervention 70.11 : Mesure agroenvironnementale et climatique (MAEC) pour la création de couverts d'intérêt pour la biodiversité, en particulier les pollinisateurs en hexagone

## **Notice de la mesure « Création de prairies »**

### **AR\_FMP2\_CPRA**

**Territoire « Forez Monts Piémont et Captages »**

**Périmètre d'intervention « BV Mare-Bonson et Captages »**

**Campagne 2023**

Pour toute information complémentaire, et pour réaliser le diagnostic et les formations, vous devez contacter l'opérateur de la mesure :



#### **Loire Forez Agglomération**

17 Boulevard de la Préfecture - CS30211

42605 MONTBRISON Cedex

Jules Murat : 06 79 10 10 07 / [julesmurat@loireforez.fr](mailto:julesmurat@loireforez.fr)

Hélène BERNERT : 06 08 12 85 19 / [helenebernert@loireforez.fr](mailto:helenebernert@loireforez.fr)

Marjorie TISSOT : 06 08 34 71 19 / [marjorietissot@loireforez.fr](mailto:marjorietissot@loireforez.fr)

## **1 OBJECTIFS DE LA MESURE**

---

Les objectifs de cette mesure sont d'inciter les exploitants agricoles à implanter et maintenir des couverts herbacés pérennes dans des zones à enjeu environnemental important, au-delà des couverts exigés dans le cadre de la conditionnalité (bonnes conditions agricoles et environnementales), de l'écorégime et des bandes enherbées rendues obligatoires, le cas échéant, dans le cadre des programmes d'action en application de la Directive Nitrates.

Cette mesure répond à la fois à un objectif de protection des eaux, paysager et de maintien de la biodiversité. En effet, la création de couverts herbacés sur des parcelles ou des portions de parcelles, y compris sur des bandes enherbées, permet de limiter les phénomènes érosifs et le lessivage des intrants (objectifs de lutte contre l'érosion et d'amélioration de la qualité des eaux), constitue des zones refuges pour la faune et la flore (objectif de préservation de la biodiversité) et permet la valorisation et la protection de certains paysages (objectif de protection des paysages). Par ailleurs, la création de surfaces herbacées pérennes permet la séquestration du carbone dans les sols.

L'objectif de cette mesure est d'implanter des parcelles en prairies permanentes sur des parcelles pré-identifiées afin de limiter la présence de cultures sur certaines parcelles à risques pour la qualité de l'eau.

## **2 MONTANT DE LA MESURE**

---

En contrepartie du respect de l'ensemble des exigences du cahier des charges de cette mesure, **une aide de 358 € par hectare et par an** sera versée pendant la durée de l'engagement.

Votre engagement sera plafonné à hauteur de 10 000 € / an pour les bénéficiaires individuels (avec application de la transparence GAEC sans limitation du nombre d'associés).

## **3 CRITÈRES D'ÉLIGIBILITÉ**

---

Les critères d'éligibilité doivent être respectés tout au long du contrat. En cas de non-respect en première année, la mesure ne peut pas être souscrite. En cas de non-respect les années suivantes, le contrat est automatiquement rompu sur la totalité des éléments engagés s'il s'agit du non-respect d'un critère d'éligibilité relatif au demandeur, ou uniquement sur la surface en anomalie s'il s'agit d'un critère d'éligibilité relatif à la surface. Le cas échéant, des sanctions peuvent être appliquées.

### **3.1 Critères d'éligibilité relatifs au demandeur**

Les bénéficiaires éligibles sont les agriculteurs actifs tels que définis à l'article 4 du règlement UE n°2021/2115 du 2 décembre 2021.

Les fondations, associations sans but lucratif et les établissements d'enseignement et de recherche agricoles lorsqu'ils exercent directement des activités réputées agricoles sont considérés comme des agriculteurs actifs.

Les GAEC sont éligibles à cette intervention avec application du principe de transparence.

### **3.2 Critères d'éligibilité relatifs aux surfaces engagées**

Les surfaces éligibles à cette mesure sont **les surfaces herbacées temporaires de 2 ans ou moins**. Elles correspondent aux surfaces des codes ci-dessous de la catégorie 1.5 de la notice télépac « Liste des cultures et précisions ».

- Mélange de légumineuses prépondérantes et de graminées fourragères de 5 ans ou moins (MLG) ;

- Prairie temporaire de moins de 5 ans et autre mélange avec graminées (PTR) ;
- Jachères (JAC), seulement s'il est précisé que la surface est un « couvert herbacé » ou des « repousses de cultures couvrantes ».

Les surfaces engagées devront être déclarées avec un code culture de la catégorie 1.6 « Prairies ou pâturages permanents » (PP) de la notice télépac « Liste des cultures et précisions » à l'issue de l'engagement. Selon l'âge de la prairie au début de l'engagement, les surfaces engagées pourront être déclarées avec un code de la catégorie PP au cours de l'engagement. Les surfaces de cette catégorie sont donc éligibles à la mesure à compter de la 4<sup>e</sup> année d'engagement.

Les surfaces de bandes enherbées obligatoires au titre de la BCAE 4 ou en application de la Directive Nitrates ne sont pas éligibles à cette mesure.

Les infrastructures agroécologiques (en particulier les bordures non productives) engagées dans cette mesure ne peuvent pas être comptabilisées au titre de la BCAE 8.

#### **4 CRITÈRES D'ENTRÉE**

---

Les critères suivants conditionnent l'accès à la mesure en première année d'engagement uniquement et ne sont plus vérifiés par la suite. En cas de non-respect, l'exploitation n'est pas engagée dans la mesure.

Les critères d'entrée pour cette mesure sont les suivants :

- ✓ Pour chaque parcelle, avoir au moins une partie de la surface présente dans le périmètre d'intervention AR\_FMP2 ;
- ✓ Réaliser un diagnostic agro-écologique de l'exploitation. Le diagnostic de l'exploitation doit être transmis à la DDT au plus tard au 15 septembre de la première année d'engagement. En cas de non-transmission, le dossier ne pourra pas être engagé cette année-là.

#### **5 CRITÈRES DE PRIORISATION DES DOSSIERS**

---

Ces critères permettent de classer les demandes d'aide des demandeurs éligibles (c'est-à-dire respectant tous les critères d'entrée et les critères d'éligibilité) par ordre de priorité afin notamment de tenir compte des enveloppes budgétaires et des orientations définies par la Commission régionale agroenvironnementale et climatique (CRAEC).

Les dossiers sont engagés par ordre de priorité en fonction des critères **décrits dans la notice du territoire**.

#### **6 CAHIER DES CHARGES DE LA MESURE**

---

Sauf mention contraire, l'ensemble des obligations du cahier des charges doit être respecté sur toute la durée du contrat, c'est-à-dire à partir de la date limite de dépôt des dossiers PAC de l'année d'engagement et durant les 5 années suivantes. En cas de non-respect d'une obligation, des sanctions peuvent s'appliquer en fonction de la nature et de la gravité de l'anomalie.

Les documents relatifs à la demande d'engagement et au respect des obligations doivent être conservés pendant toute la durée de l'engagement et pendant les quatre années suivantes. Ils pourront notamment être demandés en cas de contrôle de l'exploitation.

**Les obligations du cahier des charges figurent ci-dessous.**

Obligations du cahier des charges	Période d'application	Contrôles	Caractérisation de l'anomalie et calcul de la sanction <sup>1</sup>
Formation à réaliser au cours des deux premières années de l'engagement. Se référer au point 7.1.	<b>Avant le 15 mai 2025</b>	<b>Contrôle sur place</b> Vérification de l'attestation de formation	Anomalie réversible, dossier, totale, d'importance égale à 0,06.
Mettre en place le couvert : le couvert herbacé pérenne devra être présent sur les surfaces engagées dès le 15 mai de la première année d'engagement.  Les types de prairie autorisés sont : <i>Pas de restriction par rapport aux couverts éligibles</i>	<b>Dès le 15 mai 2023</b>	<b>Contrôle sur place</b> Contrôle visuel et vérifications éventuelles du cahier d'enregistrement des pratiques et des factures	Anomalie définitive, localisée, totale, d'importance égale à 1.
Maintenir le couvert.	<b>Sur toute la durée du contrat</b>	<b>Contrôle sur place</b> visuel	Anomalie réversible, localisée, totale, d'importance égale à 0,4.
Maintenir les éléments paysagers si la localisation du couvert est imposée en bordure de ces éléments.	<b>Sur toute la durée du contrat</b>	<b>Contrôle sur place</b> visuel	Anomalie définitive, localisée, totale, d'importance égale à 1.
Ne pas détruire le couvert sur les surfaces engagées. Un renouvellement par travail superficiel du sol est autorisé au cours de l'engagement.	<b>Sur toute la durée du contrat</b>	<b>Contrôle sur place</b> Contrôle visuel et vérification éventuelle du cahier d'enregistrement des pratiques	Anomalie définitive, localisée, totale, d'importance égale à 1.
Respecter la localisation du couvert conformément au diagnostic.	<b>Sur toute la durée du contrat</b>	<b>Contrôle sur place</b> Vérification sur la base du diagnostic d'exploitation et contrôle visuel	Anomalie réversible, localisée, totale, d'importance égale à 1.
Respecter une largeur minimale de 15 mètres du couvert herbacé (Au-delà des 5 m BCAE).	<b>Sur toute la durée du contrat</b>	<b>Contrôle sur place</b> visuel	Anomalie réversible, localisée, totale, d'importance égale à 1.
Ne pas utiliser de produits phytosanitaires sur les surfaces engagées	<b>Sur toute la durée du contrat</b>	<b>Contrôle sur place</b> Contrôle visuel et vérification éventuelle du cahier d'enregistrement des pratiques	Anomalie réversible, localisée, totale, d'importance égale à 1.

1 Se référer à la notice nationale MAEC-Bio pour plus d'information sur le fonctionnement du régime de sanction.  
Version DGPE du 04/07/2023, adaptée régionalement le 21/07/2023  
Version du 21/07/2023

## 7 PRÉCISIONS

---

### 7.1 Formation

Les formations proposées par l'opérateur et validées par la DRAAF dans le tableau des formations présent sur le site Internet de la DRAAF permettent de respecter l'obligation pour la mesure AR\_FMP2\_CPRA.

<https://draaf.auvergne-rhone-alpes.agriculture.gouv.fr/formations-agreees-r1307.html>

### 7.2 Lien avec la conditionnalité et l'écorégime

En cas de non-respect de la conditionnalité, l'ensemble des aides PAC sont sanctionnées, y compris les aides MAEC.

Les obligations du cahier des charges de la MAEC sont distinctes des exigences de l'écorégime. Un agriculteur peut à la fois souscrire cette MAEC et bénéficier de l'écorégime.



UNION EUROPÉENNE  
FONDS EUROPÉEN AGRICOLE  
POUR LE DÉVELOPPEMENT RURAL



MINISTÈRE  
DE L'AGRICULTURE  
ET DE LA SOUVERAINETÉ  
ALIMENTAIRE

Liberté  
Égalité  
Fraternité

Intervention 70.09 : Mesure agroenvironnementale et climatique (MAEC) pour le climat, le bien-être animal et l'autonomie alimentaire des élevages en hexagone

**Notice de la mesure**  
**« Autonomie fourragère - Élevages d'herbivores » -**  
**Niveau 1**  
**AR\_FMP2\_HBV1**  
**Territoire « Forez Monts Piémont et Captages »**  
**Périmètre d'intervention « BV Mare-Bonson et Captages »**  
**Campagne 2023**

Pour toute information complémentaire, et pour réaliser le diagnostic et les formations, vous devez contacter l'opérateur de la mesure :



**Loire Forez Agglomération**

17 Boulevard de la Préfecture - CS30211  
42605 MONTBRISON Cedex

Jules Murat : 06 79 10 10 07 / [julesmurat@loireforez.fr](mailto:julesmurat@loireforez.fr)

Hélène BERNERT : 06 08 12 85 19 / [helenebernert@loireforez.fr](mailto:helenebernert@loireforez.fr)

Marjorie TISSOT : 06 08 34 71 19 / [marjorietissot@loireforez.fr](mailto:marjorietissot@loireforez.fr)



## 1 OBJECTIFS DE LA MESURE

---

L'objectif de cette mesure est de favoriser le couplage des ateliers animaux et végétaux. Ainsi, ce soutien à l'évolution de pratiques incite les exploitants à introduire davantage d'herbe dans l'assolement, à réduire la part du maïs dans la surface fourragère et à réduire les achats de concentrés. L'objectif est d'accroître l'autonomie alimentaire de l'exploitation en valorisant au mieux la production d'herbe, notamment par le pâturage et en développant des nouvelles cultures. Les rotations culturales plus longues permettent une moindre pression des maladies ou des ravageurs et un meilleur contrôle des adventices. La baisse de la part du maïs dans l'alimentation permet de diminuer le besoin en complément azoté tel que le soja. L'exploitant peut alors plus facilement produire les concentrés qu'il apporte aux animaux.

Cette mesure a pour objectif de répondre aux enjeux de préservation de qualité de l'eau par la diminution de la sole en maïs, culture gourmande en intrants, au profit de l'accroissement ou le maintien d'une part d'herbe importante dans les exploitations du territoire. Cette mesure à l'échelle du système d'exploitation doit permettre de travailler sur l'assolement et les rotations pour atteindre l'autonomie alimentaire au sein des exploitations.

## 2 MONTANT DE LA MESURE

---

En contrepartie du respect de l'ensemble des exigences du cahier des charges de cette mesure, **une aide de 121 € par hectare et par an** sera versée pendant la durée de l'engagement.

Votre engagement sera plafonné à hauteur de 10 000 € / an pour les bénéficiaires individuels (avec application de la transparence GAEC sans limitation du nombre d'associés).

## 3 CRITÈRES D'ÉLIGIBILITÉ

---

Les critères d'éligibilité doivent être respectés tout au long du contrat. En cas de non-respect en première année, la mesure ne peut pas être souscrite. En cas de non-respect les années suivantes, le contrat est automatiquement rompu sur la totalité des éléments engagés s'il s'agit du non-respect d'un critère d'éligibilité relatif au demandeur, ou uniquement sur la surface en anomalie s'il s'agit d'un critère d'éligibilité relatif à la surface. Le cas échéant, des sanctions peuvent être appliquées.

### 3.1 Critères d'éligibilité relatifs au demandeur

Les bénéficiaires éligibles sont les agriculteurs actifs tels que définis à l'article 4 du règlement (UE) n° 2021/2115 du 2 décembre 2021.

Les fondations, associations sans but lucratif et les établissements d'enseignement et de recherche agricoles lorsqu'ils exercent directement des activités réputées agricoles sont considérés comme des agriculteurs actifs.

Les GAEC sont éligibles à cette intervention avec application du principe de transparence.

### 3.2 Critères d'éligibilité relatifs aux surfaces engagées

Les surfaces éligibles à cette mesure sont **l'ensemble des terres arables et des prairies et pâturages permanents de l'exploitation**. Tous les codes culture de la notice télépac « Liste des cultures et précisions » classés dans la catégorie de surface agricole « terre arable » (TA) ou « prairies permanentes » (PP) sont éligibles.

## 4 CRITÈRES D'ENTRÉE

---

Les critères suivants conditionnent l'accès à la mesure en première année d'engagement uniquement et ne sont plus vérifiés par la suite. En cas de non-respect, l'exploitation n'est pas engagée dans la mesure.

Les critères d'entrée pour cette mesure sont les suivants :

- ✓ Engager au moins 90 % des terres arables et prairies permanentes de l'exploitation ;
- ✓ Avoir au moins une parcelle dans le périmètre d'intervention AR\_FMP2 ;
- ✓ Réaliser un diagnostic agro-écologique de l'exploitation. Le diagnostic de l'exploitation doit être transmis à la DDT au plus tard au 15 septembre de la première année d'engagement. En cas de non-transmission, le dossier ne pourra pas être engagé cette année-là ;
- ✓ Respecter un chargement moyen annuel en UGB/hectare de surface fourragère de l'exploitation non nul. Se référer aux points 7.2 pour la définition de la surface fourragère et au point 7.6 pour les modalités de calcul du taux de chargement.

## 5 CRITÈRES DE PRIORISATION DES DOSSIERS

---

Ces critères permettent de classer les demandes d'aide des demandeurs éligibles (c'est-à-dire respectant tous les critères d'entrée et les critères d'éligibilité) par ordre de priorité afin notamment de tenir compte des enveloppes budgétaires et des orientations définies par la Commission régionale agroenvironnementale et climatique (CRAEC).

Les dossiers sont engagés par ordre de priorité en fonction des critères décrits dans la notice du territoire.

## 6 CAHIER DES CHARGES DE LA MESURE

---

Sauf mention contraire, l'ensemble des obligations du cahier des charges doit être respecté sur toute la durée du contrat, c'est-à-dire à partir de la date limite de dépôt des dossiers PAC de l'année d'engagement et durant les 5 années suivantes. En cas de non-respect d'une obligation, des sanctions s'appliquent en fonction de la nature et de la gravité de l'anomalie.

Les documents relatifs à la demande d'engagement et au respect des obligations doivent être conservés pendant toute la durée de l'engagement et pendant les quatre années suivantes. Ils pourront notamment être demandés en cas de contrôle de l'exploitation.

**Les obligations du cahier des charges figurent ci-dessous.**

Obligations du cahier des charges	Période d'application	Modalités de contrôle	Caractérisation de l'anomalie et calcul de la sanction <sup>1</sup>
Formation à réaliser au cours des deux premières années de l'engagement. Se référer au point 7.1.	<b>Avant le 15 mai 2025</b>	<b>Contrôle sur place</b> Vérification de l'attestation de formation	Anomalie réversible, dossier, totale, d'importance égale à 0,06.
Respecter un chargement moyen annuel supérieur à 0 UGB/hectare de surface fourragère de l'exploitation.	<b>Sur toute la durée du contrat</b>	<b>Contrôle administratif</b> Sur la base des éléments du dossier PAC	Anomalie réversible, dossier, totale, d'importance égale à 1.  Le non-respect de cette obligation entraîne une réduction de l'aide sans application de sanction.
Respecter un chargement moyen annuel maximal de 1,4 UGB/hectare de surface fourragère de l'exploitation. Se référer aux points 7.2 et 7.6.	<b>Sur toute la durée du contrat</b>	<b>Contrôle administratif</b> Sur la base des éléments du dossier PAC	Anomalie réversible, dossier, à seuils (par tranche de 15 %), d'importance égale à 0,6.
Respecter une part minimale de 70% de surface en herbe dans la SAU de l'exploitation. Se référer au point 7.2.	<b>À partir du 15 mai 2025</b>	<b>Contrôle administratif</b> Sur la base des éléments du dossier PAC	Anomalie réversible, dossier, à seuils (par tranche de 15 %), d'importance égale à 0,6.
Respecter une part maximale 18% de surface en maïs avec la précision « Récolte ensilage » dans la surface fourragère de l'exploitation. Se référer au point 7.2.	<b>À partir du 15 mai 2025</b>	<b>Contrôle administratif</b> Sur la base des éléments du dossier PAC	Anomalie réversible, dossier, à seuils (par tranche de 15 %), d'importance égale à 0,6.
Respecter un niveau maximal annuel d'achats de concentrés : - 800 kg/UGB bovine ou équine, - 1000 kg/UGB ovine, - 1600 kg/UGB caprine. Se référer au point 7.3	<b>À partir du 15 mai 2025</b>	<b>Contrôle sur place</b> Factures d'achat de concentrés et comptabilité matière (notamment : factures, balances)	Anomalie réversible, dossier, à seuils (par tranche de 5 %), d'importance égale à 0,4.
Ne pas utiliser de produits phytosanitaires sur au moins 90% des prairies permanentes de l'exploitation.	<b>Sur toute la durée du contrat</b>	<b>Contrôle sur place</b> Vérification du cahier d'enregistrement	Anomalie réversible, dossier, à seuils (par tranche de 5 %), d'importance égale à 0,2.

<sup>1</sup> Se référer à la notice télépac MAEC-Bio pour plus d'information sur le fonctionnement du régime de sanction

Obligations du cahier des charges	Période d'application	Modalités de contrôle	Caractérisation de l'anomalie et calcul de la sanction <sup>1</sup>
Réaliser un bilan IFT chaque année et le transmettre à la DDT. Le bilan réalisé doit être certifié par l'outil de calcul du MASA et transmis à la DDT <u>avant le 31 octobre de chaque année</u> . Se référer au point 7.5.	Sur toute la durée du contrat	<b>Contrôle administratif</b> Vérification du bilan IFT transmis chaque année à la DDT	Anomalie réversible, dossier, totale, d'importance égale à 0,05.
Se faire accompagner par un technicien au moins 3 années sur 5 pour la réalisation du bilan IFT. Se référer au point 7.5.	Sur toute la durée du contrat	<b>Contrôle sur place</b> Vérification du nombre de bilans IFT réalisés avec un technicien (factures ou attestations de la prestation)	Anomalie réversible, dossier, totale, d'importance égale à 0,05.
À partir de la 2ème année d'engagement (campagne culturale 2023/2024), ne pas dépasser les IFT herbicides de référence sur les surfaces engagées et les surfaces non-engagées. Se référer au point 7.4.	À partir de la campagne culturale 2023/2024	<b>Contrôle sur place</b> Vérification du cahier d'enregistrement des pratiques phytosanitaires, des factures d'achat de produits phytosanitaires et du bilan IFT	Anomalie réversible, dossier, à seuils (par tranche de 15 %), d'importance égale à 0,7.
À partir de la 2ème année d'engagement (campagne culturale 2023/2024), ne pas dépasser les IFT hors-herbicides de référence sur les surfaces engagées et les surfaces non-engagées. Se référer au point 7.4.	À partir de la campagne culturale 2023/2024	<b>Contrôle sur place</b> Vérification du cahier d'enregistrement des pratiques phytosanitaires, des factures d'achat de produits phytosanitaires et du bilan IFT	Anomalie réversible, dossier, à seuils (par tranche de 15 %), d'importance égale à 0,7.

## 7 PRÉCISIONS

---

### 7.1 Formation

Les formations proposées par l'opérateur et validées par la DRAAF dans le tableau des formations présent sur le site Internet de la DRAAF permettent de respecter l'obligation pour la mesure AR\_FMP2\_HBV1.

<https://draaf.auvergne-rhone-alpes.agriculture.gouv.fr/formations-agreees-r1307.html>

### 7.2 Définitions

#### 7.2.1 *La surface en herbe*

**Les surfaces en prairies et pâturages permanents** correspondent aux surfaces de la catégorie 1.6 de la notice télépac « Liste des cultures et précisions », rendues admissibles par l'application d'un prorata fonction de la densité en éléments naturels non admissibles de moins de 10 ares, conformément aux règles du 1<sup>er</sup> pilier.

**Les surfaces herbacées temporaires** correspondent soit à un mélange de légumineuses prépondérantes et de graminées fourragères de 5 ans ou moins (code « MLG » de la notice télépac « Liste des cultures et précisions »), soit à des prairies temporaires de moins de 5 ans et autre mélange avec graminées (code « PTR » de la notice télépac « Liste des cultures et précisions »).

#### 7.2.2 *La surface fourragère*

Cette surface comprend :

- la surface en herbe définie au point 7.2.1 ;
- les surfaces déclarées avec un code culture relevant de la catégorie 1.1 « Céréales et pseudo-céréales » et de la catégorie 1.2 « Oléagineux » avec la précision « Récolte plante entière » ou « Récolte ensilage » ou « Récolte en vert » ;
- les surfaces déclarées avec un code culture relevant de la catégorie 1.3 « Légumineuses à graines et fourragères, y compris mélanges de légumineuses pures et légumineuses consommées en frais dans l'alimentation humaine » avec la précision « Récolte plante entière » ou pour le code LUZ avec la précision « Autres variétés » ;
- les surfaces déclarées avec les codes culture « Mélange multi-espèces avec légumineuses fourragères prépondérantes sans graminées prairiales » (MLC), ou « Mélange multi-espèces (céréales, oléagineux, légumineuses,...) sans graminées prairiales et sans prédominance de légumineuses » (CPL) avec la précision « Récolte plante entière » ;
- les surfaces déclarées avec un code BTN avec la précision « Betterave fourragère » ;
- les surfaces déclarées avec un code culture relevant de la catégorie 1.8 « Légumes et fruits (sauf légumineuses) – Alimentation humaine ou animale » avec la précision « Fourrager » ou « Fourragère ».

Se référer à la notice télépac « Liste des cultures et précisions ».

### 7.3 Concentrés

Sont définis comme concentrés :

- tout aliment complémentaire des fourrages, riche en énergie ou en azote, caractérisés par une forte teneur en matière sèche ( $MS \geq 80\%$ ) ET une forte valeur énergétique ( $UFL \geq 0,8/\text{kg MS}$ ),
- tout fourrage déshydraté présenté sous forme de granulés,
- tout grain conservé par voie humide.

### 7.4 Indicateurs de fréquence de traitements (IFT) à respecter chaque année

L'IFT herbicides moyen de l'exploitation ne doit pas dépasser les seuils indiqués ci-dessous :

<b>IFT HERBICIDES DE REFERENCE</b>				
Année d'engagement	IFT à respecter sur les surfaces engagées		IFT à respecter sur les surfaces éligibles non-engagées	
	Grandes cultures et surfaces herbacées temporaires et permanentes (1)	Pommes de terre et cultures légumières (2)	Grandes cultures et surfaces herbacées temporaires et permanentes (1)	Pommes de terre et cultures légumières (2)
Année 1	-	-	-	-
Année 2	0.5	1.5	0.6	1.6
Année 3 OU moyenne années 2 et 3	0.4	1.3	0.6	1.6
Année 4 OU moyenne années 2,3,4	0.4	1.0	0.6	1.6
Année 5 OU moyenne années 2,3,4,5	0.3	0.8	0.6	1.6

L'IFT hors-herbicides moyen de l'exploitation ne doit pas dépasser les seuils indiqués ci-dessous :

<b>IFT HORS-HERBICIDES DE REFERENCE</b>				
Année d'engagement	IFT à respecter sur les surfaces engagées		IFT à respecter sur les surfaces éligibles non-engagées	
	Grandes cultures et surfaces herbacées temporaires et permanentes (1)	Pommes de terre et cultures légumières (2)	Grandes cultures et surfaces herbacées temporaires et permanentes (1)	Pommes de terre et cultures légumières (2)
Année 1	-	-	-	-
Année 2	0.5	8.8	0.6	11.7
Année 3 OU moyenne années 2 et 3	0.5	7.8	0.6	11.7
Année 4 OU moyenne années 2,3,4	0.4	6.5	0.6	11.7
Année 5 OU moyenne années 2,3,4,5	0.4	5.5	0.6	11.7

(1) Les cultures prises en compte dans la catégorie « Grandes cultures et surfaces herbacées » sont toutes les catégories ou codes suivants de la notice télépac « Liste des cultures et précisions » :

- « Céréales et pseudo-céréales » (catégorie 1.1),
- « Oléagineux » (catégorie 1.2),
- « Légumineuses à graines et fourragères » (catégorie 1.3),
- « Surfaces herbacées temporaires et mélanges avec graminées » (catégorie 1.5),
- « Prairies et pâturages permanents » (catégorie 1.6),
- les mélanges multi-espèces sans graminées prairiales (codes MPC, MLC, CPL) de la catégorie 1.4 « Cultures associées »,
- le chanvre (CHV), le lin fibres (LIF), le tabac (TAB) et la betterave (BTN), sauf avec la précision « Betterave potagère »,
- Les autres plantes fourragères annuelles (ni légumineuse, ni graminée, ni céréale, ni oléagineux) (AFG) de la catégorie 1.11 « Autres surfaces admissibles ».

(2) Les cultures prises en compte dans la catégorie « Pommes de terre et cultures légumières » sont toutes les catégories ou codes suivants de la notice télépac « Liste des cultures et précisions » :

- les pommes de terres (PTC),
- le maraîchage diversifié (MDI),
- la betterave potagère (code BTN avec la précision « Betterave potagère »),
- toutes les cultures classées en terres arables « TA » des catégories 1.8 « Légumes et fruits » et 1.10 « Plantes à parfum, aromatiques et médicinales »,
- les cultures conduites en inter-rangs (CID et CIT) à condition qu'au moins une des cultures renseignées corresponde bien aux codes de la catégorie (2) cités ci-dessus, et que l'ensemble de la parcelle reste classé en terres arables.

## **7.5 Réalisation du bilan de l'Indicateur de fréquence de traitements (IFT)**

### **• Organisme à contacter pour la réalisation des bilans accompagnés**

Pour connaître les techniciens pouvant réaliser ces bilans, contactez l'opérateur du territoire (LOIRE FOREZ AGGLOMERATION – Jules MURAT : 06 79 10 10 07 / Hélène BERNERT : 06 08 12 85 19 / Marjorie TISSOT : 06 08 34 71 19) ou la DDT.

### **• Contenu du bilan**

**L'exploitant doit fournir le bilan IFT chaque année à la DDT avant le 31 octobre.**

Tous les bilans, qu'ils soient accompagnés ou non, doivent inclure les calculs des indicateurs de fréquence de traitement (IFT) de la campagne culturale n-1/n.

Lorsque les bilans sont accompagnés par un technicien agréé (soit au minimum 3 années sur 5), les points suivants doivent en outre être analysés :

1. Identification des usages les plus problématiques par rapport :
  - aux résidus de pesticides et métabolites les plus fréquemment retrouvés dans les masses d'eau locales et eaux destinées à la consommation humaine ;
  - aux substances à risque ;
  - à la pression parasitaire locale (se référer notamment au Bulletin de santé du végétale (BSV)).

2. Formulation de préconisations, en termes de stratégies de protection des cultures à l'échelle de la campagne et de la succession culturale, pour limiter les usages identifiés comme problématiques, en tenant compte des alternatives non chimiques existantes et du risque d'apparition de résistance (voir préconisations du service régional de l'alimentation des DRAAF).

- **Calcul des IFT**

- Résultats attendus

Plusieurs calculs doivent être réalisés chaque année, dès la première année d'engagement, et indiqués dans le bilan IFT :

- ✓ L'IFT herbicides moyen des surfaces en grandes cultures (y compris la betterave sucrière et fourragère) et surfaces herbacées engagées dans la mesure ;
- ✓ L'IFT herbicides moyen des surfaces en grandes cultures (y compris la betterave sucrière et fourragère) et surfaces herbacées éligibles mais non engagées dans la mesure ;
- ✓ L'IFT hors-herbicides moyen des surfaces en grandes cultures (y compris la betterave sucrière et fourragère) et surfaces herbacées engagées dans la mesure ;
- ✓ L'IFT hors-herbicides moyen des surfaces en grandes cultures (y compris la betterave sucrière et fourragère) et surfaces herbacées éligibles mais non engagées dans la mesure.

De plus, si l'assolement de l'année contient des cultures légumières de plein champ (y compris la pomme de terre), quatre calculs supplémentaires sont attendus chaque année :

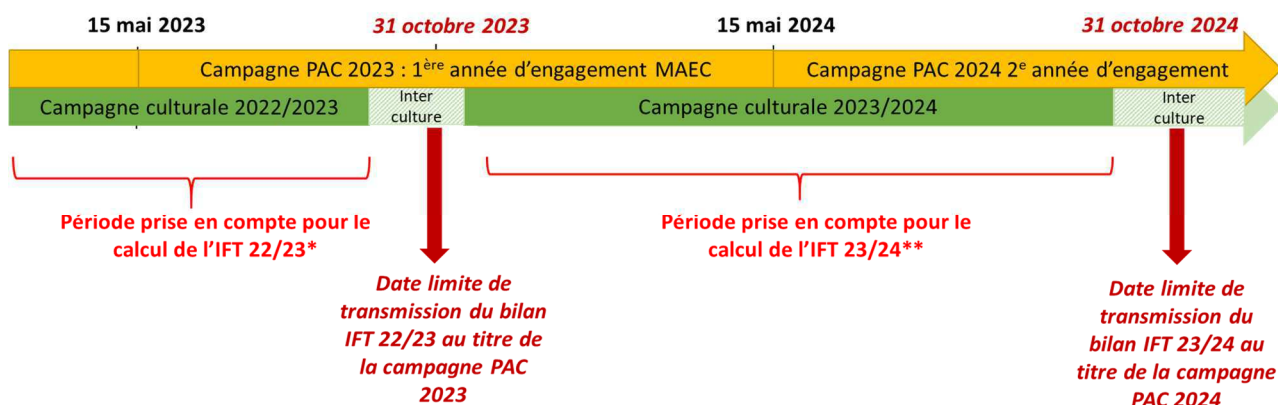
- ✓ L'IFT herbicides moyen des surfaces en cultures légumières engagées dans la mesure ;
- ✓ L'IFT herbicides moyen des surfaces en cultures légumières éligibles mais non engagées dans la mesure ;
- ✓ L'IFT hors-herbicides moyen des surfaces en cultures légumières engagées dans la mesure ;
- ✓ L'IFT hors-herbicides moyen des surfaces en cultures légumières éligibles mais non engagées dans la mesure.

- Période prise en compte au titre de chaque campagne

Le calcul se fait chaque année sur la campagne culturale n-1/n. Par exemple, pour un exploitant engagé au 15 mai 2023, le premier bilan IFT à calculer est celui de la campagne culturale 2022/2023, à transmettre à la DDT avant le 31 octobre 2023. Pour les cultures légumières, notamment si plusieurs cycles de culture sont réalisés, tous les traitements réalisés sur les cultures entre le 1<sup>er</sup> septembre n-1 et le 31 août n sont à prendre en compte.



Le schéma ci-dessous présente les différentes échéances à prendre en compte pour un exploitant s'engageant dans cette mesure au 15 mai 2023 :



\* Cette période n'induit pas de contrainte en termes d'IFT de référence à ne pas dépasser (l'obligation de baisse des IFT commence à partir de la deuxième année d'engagement)

\*\* Premier IFT à comparer aux IFT de référence (au titre de la deuxième année d'engagement)

o Réalisation du calcul

**Les calculs doivent être certifiés par l'atelier de calcul du MASA<sup>2</sup> et se faire en utilisant le référentiel défini par le ministère pour la campagne culturelle concernée.**

A noter :

- ✓ L'atelier de calcul du MASA permet de calculer directement vos IFT. Sont distingués automatiquement l'IFT moyen grandes cultures, l'IFT moyen des cultures légumières et l'IFT moyen de la pomme de terre, ainsi que l'IFT Herbicides de l'IFT Hors-herbicides. Il convient toutefois d'utiliser cet outil en deux temps, d'une part sur l'ensemble des surfaces engagées et d'autre part sur l'ensemble des surfaces éligibles non-engagées, de façon à avoir l'ensemble des informations requises.
- ✓ Si vous avez utilisé des produits de biocontrôle, alors deux compartiments sont distingués pour le calcul de l'IFT : d'une part l'IFT moyen des produits de biocontrôle, et d'autre part l'IFT moyen des autres produits. Le respect de vos engagements sera vérifié uniquement sur la base de l'IFT des produits autres que de biocontrôle.
- ✓ Si plusieurs cycles de cultures se succèdent sur une même campagne culturelle et une même parcelle, ils doivent tous être pris en compte. Un procédé est indiqué dans la FAQ du site de l'atelier du ministère de façon à prendre en compte les différents cycles de culture.
- ✓ Si les semences utilisées ont été traitées, il convient de rajouter 1 à l'IFT de la parcelle<sup>3</sup>.
- ✓ L'atelier de calcul du ministère distingue la pomme de terre (« IFT Pommes de terre »), les plantes à parfum, aromatiques médicinales et ornementales (« IFT Autres cultures (cultures ornementales, tropicales et autres) ») et les autres cultures légumières (« IFT cultures légumières (hors pommes de terre) »). Si vous cultivez à la fois de la pomme-de-terre et/ou des PPAM/plantes ornementales et/ou d'autres cultures légumières, il

<sup>2</sup> <https://alim.agriculture.gouv.fr/ift/>

<sup>3</sup> Si 100% des semences utilisées sur la parcelle sont traitées, sinon pondérer en fonction de la part de semences traitées.

convient donc de calculer manuellement les différents IFT moyens des surfaces en cultures légumières, en pondérant par la surface de chacune de ces trois catégories indiquées dans l'outil de calcul :

$$IFT_{Cult.légum.} = \frac{IFT_{Légume} * S_{Légume} + IFT_{PdT} * S_{PdT} + IFT_{Autres cultures (PPAM)} * S_{Autres cultures (PPAM)}}{S_{Légumes+PdT+PPAM}}$$

## 7.6 Calcul du taux de chargement

Le **taux de chargement moyen annuel sur la surface fourragère** est le rapport entre (i) le nombre d'UGB d'animaux herbivores de l'exploitation et (ii) la surface fourragère de l'exploitation (voir point 7.2).

Les taux de conversion des différentes catégories d'animaux en UGB et les périodes de référence retenues pour le calcul du nombre d'animaux sont définis dans le tableau ci-dessous :

Catégorie	Taux de conversion en UGB	Période de référence
Bovins de plus de 2 ans	1	Moyenne sur les 12 mois précédant la date limite de dépôt des dossiers PAC.  Pour un nouvel éleveur bovin, il est possible de s'appuyer sur le nombre instantané des UGB présentes sur l'exploitation à la date limite de dépôt de la demande d'aides de la campagne considérée.
Bovins entre 6 mois et 2 ans	0,6	
Bovins de moins de 6 mois	0,4	
Equidés de plus de 6 mois	1	30 jours consécutifs incluant le 31 mars de l'année n.  Le critère d'âge est vérifié au plus tard le 1er jour des 30 jours incluant le 31 mars pendant lesquels les animaux sont présents sur l'exploitation.  Pour les nouveaux installés après le 31 mars, les effectifs déclarés sont ceux qui sont présents à la date limite de dépôt de la demande d'aides de la campagne considérée.
Ovins et caprins de plus de 1 an et femelles de moins de 1 an ayant mis bas	0,15	
Ovins et caprins de moins de 1 an	0	
Lamas de plus de 2 ans	0,45	
Alpagas de plus de 2 ans	0,3	
Cerfs et biches de plus de 2 ans	0,33	
Daims et daines de plus de 2 ans	0,17	

## 7.7 Lien avec la conditionnalité et l'écorégime

En cas de non-respect de la conditionnalité, l'ensemble des aides PAC sont sanctionnées, y compris les aides MAEC.

Les obligations du cahier des charges de la MAEC sont distinctes des exigences de l'écorégime. Un agriculteur peut à la fois souscrire cette MAEC et bénéficier de l'écorégime.



UNION EUROPÉENNE  
FONDS EUROPÉEN AGRICOLE  
POUR LE DÉVELOPPEMENT RURAL



MINISTÈRE  
DE L'AGRICULTURE  
ET DE LA SOUVERAINETÉ  
ALIMENTAIRE

Liberté  
Égalité  
Fraternité

Intervention 70.09 : Mesure agroenvironnementale et climatique (MAEC) pour le climat, le bien-être animal et l'autonomie alimentaire des élevages en hexagone

**Notice de la mesure**  
**« Autonomie fourragère - Élevages d'herbivores » -**  
**Niveau 2**  
**AR\_FMP2\_HBV2**

**Territoire « Forez Monts Piémont et Captages »**  
**Périmètre d'intervention « BV Mare-Bonson et Captages »**

**Campagne 2023**

Pour toute information complémentaire, et pour réaliser le diagnostic et les formations, vous devez contacter l'opérateur de la mesure :



**Loire Forez Agglomération**

17 Boulevard de la Préfecture - CS30211

42605 MONTBRISON Cedex

Jules Murat : 06 79 10 10 07 / [julesmurat@loireforez.fr](mailto:julesmurat@loireforez.fr)

Hélène BERNERT : 06 08 12 85 19 / [helenebernert@loireforez.fr](mailto:helenebernert@loireforez.fr)

Marjorie TISSOT : 06 08 34 71 19 / [marjoretissot@loireforez.fr](mailto:marjoretissot@loireforez.fr)

## 1 OBJECTIFS DE LA MESURE

---

L'objectif de cette mesure est de favoriser le couplage des ateliers animaux et végétaux. Ainsi, ce soutien à l'évolution de pratiques incite les exploitants à introduire davantage d'herbe dans l'assolement, à réduire la part du maïs dans la surface fourragère et à réduire les achats de concentrés. L'objectif est d'accroître l'autonomie alimentaire de l'exploitation en valorisant au mieux la production d'herbe, notamment par le pâturage et en développant des nouvelles cultures. Les rotations culturales plus longues permettent une moindre pression des maladies ou des ravageurs et un meilleur contrôle des adventices. La baisse de la part du maïs dans l'alimentation permet de diminuer le besoin en complément azoté tel que le soja. L'exploitant peut alors plus facilement produire les concentrés qu'il apporte aux animaux. La maîtrise de la fertilisation azotée est vérifiée par la réalisation et le respect de bilans prévisionnels.

Cette mesure a pour objectif de répondre aux enjeux de préservation de qualité de l'eau par la diminution de la sole en maïs, culture gourmande en intrants, au profit de l'accroissement ou le maintien d'une part d'herbe importante dans les exploitations du territoire.

Cette mesure à l'échelle du système d'exploitation doit permettre de travailler sur l'assolement et les rotations pour atteindre l'autonomie alimentaire au sein des exploitations.

## 2 MONTANT DE LA MESURE

---

En contrepartie du respect de l'ensemble des exigences du cahier des charges de cette mesure, **une aide de 177 € par hectare et par an** sera versée pendant la durée de l'engagement.

Votre engagement sera plafonné à hauteur de 10 000 € / an pour les bénéficiaires individuels (avec application de la transparence GAEC sans limitation du nombre d'associés).

## 3 CRITÈRES D'ÉLIGIBILITÉ

---

Les critères d'éligibilité doivent être respectés tout au long du contrat. En cas de non-respect en première année, la mesure ne peut pas être souscrite. En cas de non-respect les années suivantes, le contrat est automatiquement rompu sur la totalité des éléments engagés s'il s'agit du non-respect d'un critère d'éligibilité relatif au demandeur, ou uniquement sur la surface en anomalie s'il s'agit d'un critère d'éligibilité relatif à la surface. Le cas échéant, des sanctions peuvent être appliquées.

### 3.1 Critères d'éligibilité relatifs au demandeur

Les bénéficiaires éligibles sont les agriculteurs actifs tels que définis à l'article 4 du règlement (UE) n° 2021/2115 du 2 décembre 2021.

Les fondations, associations sans but lucratif et les établissements d'enseignement et de recherche agricoles lorsqu'ils exercent directement des activités réputées agricoles sont considérés comme des agriculteurs actifs.

Les GAEC sont éligibles à cette intervention avec application du principe de transparence.

### 3.2 Critères d'éligibilité relatifs aux surfaces engagées

Les surfaces éligibles à cette mesure sont **l'ensemble des terres arables et des prairies et pâturages permanents de l'exploitation**. Tous les codes culture de la notice télépac « Liste des cultures et précisions » classés dans la catégorie de surface agricole « terre arable » (TA) ou « prairies permanentes » (PP) sont éligibles.

## 4 CRITÈRES D'ENTRÉE

---

Les critères suivants conditionnent l'accès à la mesure en première année d'engagement uniquement et ne sont plus vérifiés par la suite. En cas de non-respect, l'exploitation n'est pas engagée dans la mesure.

Les critères d'entrée pour cette mesure sont les suivants :

- ✓ Engager au moins 90 % des terres arables et prairies permanentes de l'exploitation ;
- ✓ Avoir au moins une parcelle dans le périmètre d'intervention AR\_FMP2;
- ✓ Réaliser un diagnostic agro-écologique de l'exploitation. Le diagnostic de l'exploitation doit être transmis à la DDT au plus tard au 15 septembre de la première année d'engagement. En cas de non-transmission, le dossier ne pourra pas être engagé cette année-là ;
- ✓ Respecter un chargement moyen annuel en UGB/hectare de surface fourragère de l'exploitation non nul. Se référer aux points 7.2 pour la définition de la surface fourragère et au point 7.6 pour les modalités de calcul du taux de chargement.

## 5 CRITÈRES DE PRIORISATION DES DOSSIERS

---

Ces critères permettent de classer les demandes d'aide des demandeurs éligibles (c'est-à-dire respectant tous les critères d'entrée et les critères d'éligibilité) par ordre de priorité afin notamment de tenir compte des enveloppes budgétaires et des orientations définies par la Commission régionale agroenvironnementale et climatique (CRAEC).

Les dossiers sont engagés par ordre de priorité en fonction des critères décrits dans la notice du territoire.

## 6 CAHIER DES CHARGES DE LA MESURE

---

Sauf mention contraire, l'ensemble des obligations du cahier des charges doit être respecté sur toute la durée du contrat, c'est-à-dire à partir de la date limite de dépôt des dossiers PAC de l'année d'engagement et durant les 5 années suivantes. En cas de non-respect d'une obligation, des sanctions s'appliquent en fonction de la nature et de la gravité de l'anomalie.

Les documents relatifs à la demande d'engagement et au respect des obligations doivent être conservés pendant toute la durée de l'engagement et pendant les quatre années suivantes. Ils pourront notamment être demandés en cas de contrôle de l'exploitation.

**Les obligations du cahier des charges figurent ci-dessous.**

Obligations du cahier des charges	Période d'application	Modalités de contrôle	Caractérisation de l'anomalie et calcul de la sanction <sup>1</sup>
Formation à réaliser au cours des deux premières années de l'engagement. Se référer au point 7.1.	<b>Avant le 15 mai 2025</b>	<b>Contrôle sur place</b> Vérification de l'attestation de formation	Anomalie réversible, dossier, totale, d'importance égale à 0,06
Respecter un chargement moyen annuel supérieur à 0 UGB/hectare de surface fourragère de l'exploitation.	<b>Sur toute la durée du contrat</b>	<b>Contrôle administratif</b> Sur la base des éléments du dossier PAC	Anomalie réversible, dossier, totale, d'importance égale à 1  Le non-respect de cette obligation entraîne une réduction de l'aide sans application de sanction.
Respecter un chargement moyen annuel non nul et au maximum de 1.4 UGB/hectare de surface fourragère de l'exploitation. Se référer aux points 7.2 et 7.6.	<b>Sur toute la durée du contrat</b>	<b>Contrôle administratif</b> Sur la base des éléments du dossier PAC	Anomalie réversible, dossier, à seuils (par tranche de 15 %), d'importance égale à 0,6
Respecter une part minimale de 80% de surface en herbe dans la SAU de l'exploitation. Se référer au point 7.2.	<b>À partir du 15 mai 2025</b>	<b>Contrôle administratif</b> Sur la base des éléments du dossier PAC	Anomalie réversible, dossier, à seuils (par tranche de 15 %), d'importance égale à 0,6
Respecter une part maximale 10% de surface en maïs avec la précision « Récolte ensilage » dans la surface fourragère de l'exploitation. Se référer au point 7.2.	<b>À partir du 15 mai 2025</b>	<b>Contrôle administratif</b> Sur la base des éléments du dossier PAC	Anomalie réversible, dossier, à seuils (par tranche de 15 %), d'importance égale à 0,6
Respecter une part minimale de 50% de surfaces en prairies permanentes dans la SAU de l'exploitation. Se référer au point 7.2.	<b>Sur toute la durée du contrat</b>	<b>Contrôle administratif</b> Sur la base des éléments du dossier PAC	Anomalie réversible, dossier, à seuils (par tranche de 15 %), d'importance égale à 0,2
Respecter un niveau maximal annuel d'achats de concentrés : - 800 kg/UGB bovine ou équine, - 1000 kg/UGB ovine, - 1600 kg/UGB caprine. Se référer au point 7.3.	<b>À partir du 15 mai 2025</b>	<b>Contrôle sur place</b> Factures d'achat de concentrés et comptabilité matière (notamment : factures, balances)	Anomalie réversible, dossier, à seuils (par tranche de 5 %), d'importance égale à 0,4.
Ne pas utiliser de produits phytosanitaires sur au moins 90% des prairies permanentes de l'exploitation.	<b>Sur toute la durée du contrat</b>	<b>Contrôle sur place</b> Vérification du cahier d'enregistrement	Anomalie réversible, dossier, à seuils (par tranche de 5 %), d'importance égale à 0,2.

1 Se référer à la notice télépac MAEC-Bio pour plus d'information sur le fonctionnement du régime de sanction

Obligations du cahier des charges	Période d'application	Modalités de contrôle	Caractérisation de l'anomalie et calcul de la sanction <sup>1</sup>
Ne pas utiliser de produits phytosanitaires sur au moins 90% des prairies temporaires de l'exploitation.	Sur toute la durée du contrat	<b>Contrôle sur place</b> Vérification du cahier d'enregistrement	Anomalie réversible, dossier, à seuils (par tranche de 5 %), d'importance égale à 0,2.
Respecter l'équilibre de fertilisation azotée sur au moins 90% des parcelles de terres arables et prairies permanentes de l'exploitation, sur la base d'un bilan prévisionnel. Se référer au point 7.7.	Sur toute la durée du contrat	<b>Contrôle sur place</b> Vérification sur la base du bilan prévisionnel et de la fertilisation réalisée	Anomalie réversible, localisée, totale, d'importance égale à 0,5
Réaliser un bilan IFT chaque année et le transmettre à la DDT. Le bilan réalisé doit être certifié par l'outil de calcul du MASA et transmis à la DDT <b>avant le 31 octobre de chaque année</b> . Se référer au point 7.5.	Sur toute la durée du contrat	<b>Contrôle administratif</b> Vérification du bilan IFT transmis chaque année à la DDT	Anomalie réversible, dossier, totale, d'importance égale à 0,05
Se faire accompagner par un technicien au moins 3 années sur 5 pour la réalisation du bilan IFT. Se référer au point 7.5.	Sur toute la durée du contrat	<b>Contrôle sur place</b> Vérification du nombre de bilans IFT réalisés avec un technicien (factures ou attestations de la prestation)	Anomalie réversible, dossier, totale, d'importance égale à 0,05
À partir de la 2ème année d'engagement (campagne culturale 2023/2024), ne pas dépasser les IFT herbicides de référence sur les surfaces engagées et les surfaces non-engagées. Se référer au point 7.4.	À partir de la campagne culturale 2023/2024	<b>Contrôle sur place</b> Vérification du cahier d'enregistrement des pratiques phytosanitaires, des factures d'achat de produits phytosanitaires et du bilan IFT	Anomalie réversible, dossier, à seuils (par tranche de 15 %), d'importance égale à 0,7
À partir de la 2ème année d'engagement (campagne culturale 2023/2024), ne pas dépasser les IFT hors-herbicides de référence sur les surfaces engagées et les surfaces non-engagées. Se référer au point 7.4.	À partir de la campagne culturale 2023/2024	<b>Contrôle sur place</b> Vérification du cahier d'enregistrement des pratiques phytosanitaires, des factures d'achat de produits phytosanitaires et du bilan IFT	Anomalie réversible, dossier, à seuils (par tranche de 15 %), d'importance égale à 0,7

## 7 PRÉCISIONS

---

### 7.1 **Formation**

Les formations proposées par l'opérateur et validées par la DRAAF dans le tableau des formations présent sur le site Internet de la DRAAF permettent de respecter l'obligation pour la mesure AR\_FMP2\_HBV2.

<https://draaf.auvergne-rhone-alpes.agriculture.gouv.fr/formations-agreees-r1307.html>

### 7.2 **Types de surfaces**

#### 7.2.1 **La surface en herbe**

**Les surfaces en prairies et pâturages permanents** correspondent aux surfaces de la catégorie 1.6 de la notice télépac « Liste des cultures et précisions », rendues admissibles par l'application d'un prorata fonction de la densité en éléments naturels non admissibles de moins de 10 ares, conformément aux règles du 1<sup>er</sup> pilier.

**Les surfaces herbacées temporaires** correspondent soit à un mélange de légumineuses prépondérantes et de graminées fourragères de 5 ans ou moins (code « MLG » de la notice télépac « Liste des cultures et précisions »), soit à des prairies temporaires de moins de 5 ans et autre mélange avec graminées (code « PTR » de la notice télépac « Liste des cultures et précisions »).

#### 7.2.2 **La surface fourragère**

Cette surface comprend :

- la surface en herbe définie au point 7.2.1, ;
- les surfaces déclarées avec un code culture de la notice télépac relevant de la catégorie 1.1 « Céréales et pseudo-céréales » et de la catégorie 1.2 « Oléagineux » avec la précision « Récolte plante entière » ou la précision « Récolte ensilage » ou la précision « Récolte en vert » ;
- les surfaces déclarées avec un code culture de la notice télépac relevant de la catégorie 1.3 « Légumineuses à graines et fourragères, y compris mélanges de légumineuses pures et légumineuses consommées en frais dans l'alimentation humaine avec la précision « Récolte plante entière » ou pour le code LUZ avec la précision « Autres variétés » ;
- les surfaces déclarées avec les codes culture « Mélange multi-espèces avec légumineuses fourragères prépondérantes sans graminées prairiales » (MLC), ou « Mélange multi-espèces (céréales, oléagineux, légumineuses, ...) sans graminées prairiales et sans prédominance de légumineuses » (CPL) avec la précision « Récolte plante entière » ;
- les surfaces déclarées avec un code BTN avec la précision « Betterave fourragère » ;
- les surfaces déclarées avec un code culture relevant de la catégorie 1.8 « Légumes et fruits (sauf légumineuses) – Alimentation humaine ou animale » avec la précision « Fourrager » ou « Fourragère ».

Se référer à la notice télépac « Liste des cultures et précisions »

### 7.3 **Concentrés**

Sont définis comme concentrés :

- tout aliment complémentaire des fourrages, riche en énergie ou en azote, caractérisés par une forte teneur en matière sèche ( $MS \geq 80\%$ ) Et une forte valeur énergétique ( $UFL \geq 0,8/\text{kg MS}$ ),
- tout fourrage déshydraté présenté sous forme de granulés,
- tout grain conservé par voie humide.



## 7.4 Indicateurs de Fréquence et de Traitements (IFT) à respecter chaque année

L'IFT herbicides moyen de l'exploitation ne doit pas dépasser les seuils indiqués ci-dessous :

IFT HERBICIDES DE REFERENCE				
Année d'engagement	IFT à respecter sur les surfaces <u>engagées</u>		IFT à respecter sur les surfaces éligibles <u>non-engagées</u>	
	Grandes cultures et surfaces herbacées temporaires et permanentes (1)	Pommes de terre et cultures légumières (2)	Grandes cultures et surfaces herbacées temporaires et permanentes (1)	Pommes de terre et cultures légumières (2)
Année 1	-	-	-	-
Année 2	0.3	1.5	0.4	1.6
Année 3 OU moyenne années 2 et 3	0.3	1.3	0.4	1.6
Année 4 OU moyenne années 2,3,4	0.3	1.0	0.4	1.6
Année 5 OU moyenne années 2,3,4,5	0.2	0.8	0.4	1.6

L'IFT hors-herbicides moyen de l'exploitation ne doit pas dépasser les seuils indiqués ci-dessous :

IFT HORS-HERBICIDES DE REFERENCE				
Année d'engagement	IFT à respecter sur les surfaces <u>engagées</u>		IFT à respecter sur les surfaces éligibles <u>non-engagées</u>	
	Grandes cultures et surfaces herbacées temporaires et permanentes (1)	Pommes de terre et cultures légumières (2)	Grandes cultures et surfaces herbacées temporaires et permanentes (1)	Pommes de terre et cultures légumières (2)
Année 1	-	-	-	-
Année 2	0.3	8.8	0.4	11.7
Année 3 OU moyenne années 2 et 3	0.3	7.8	0.4	11.7
Année 4 OU moyenne années 2,3,4	0.3	6.6	0.4	11.7
Année 5 OU moyenne années 2,3,4,5	0.3	5.5	0.4	11.7

(1) Les cultures prises en compte dans la catégorie « Grandes cultures et surfaces herbacées » sont toutes les catégories ou codes suivants de la notice télépac « Liste des cultures et précisions » :

- « Céréales et pseudo-céréales » (catégorie 1.1),
- « Oléagineux » (catégorie 1.2),
- « Légumineuses à graines et fourragères » (catégorie 1.3),
- « Surfaces herbacées temporaires et mélanges avec graminées » (catégorie 1.5),
- « Prairies et pâturages permanents » (catégorie 1.6),
- les mélanges multi-espèces sans graminées prairiales (codes MPC, MLC, CPL) de la catégorie « 1.4 Cultures associées »,
- le chanvre (CHV), le lin fibres (LIF), le tabac (TAB) et la betterave (BTN), sauf avec la précision « Betterave potagère »,
- le code « Autre plante fourragère annuelle (ni légumineuse, ni graminée, ni céréale, ni oléagineux) (AFG) de la catégorie 1.11 « Autres surfaces admissibles ».

(2) Les cultures prises en compte dans la catégorie « Pommes de terre et cultures légumières » sont toutes les catégories ou codes suivants de la notice télépac « Liste des cultures et précisions » :

- les pommes de terres (PTC),
- le maraîchage diversifié (MDI),
- la betterave potagère (code BTN avec précision « Betterave potagère »),
- toutes les cultures classées en terres arables « TA » des catégories « Légumes et fruits » (catégorie 1.8) et « Plantes à parfum, aromatiques et médicinales » (catégorie 1.10).

- les cultures conduites en interrangs (CID et CIT) à condition qu'au moins une des cultures renseignées corresponde bien aux codes de cette catégorie (2) cités ci-dessus, et que l'ensemble de la parcelle reste classé en terres arables.

## 7.5 Réalisation du bilan de l'Indicateur de fréquence de traitements (IFT)

- Organisme à contacter pour la réalisation des bilans accompagnés

Pour connaître les techniciens pouvant réaliser ces bilans, contactez l'opérateur du territoire (LOIRE FOREZ AGGLOMERATION - Jules Murat : 06 79 10 10 07 / Hélène BERNERT : 06 08 12 85 19 / Marjorie TISSOT : 06 08 34 71 19) ou la DDT.

- Contenu du bilan

**L'exploitant doit fournir le bilan IFT chaque année à la DDT avant le 31 octobre.**

Tous les bilans, qu'ils soient accompagnés ou non, doivent inclure les calculs des indicateurs de fréquence de traitement (IFT) de la campagne culturale n-1/n.

Lorsque les bilans sont accompagnés par un technicien agréé (soit au minimum 3 années sur 5), les points suivants doivent en outre être analysés :

1. Identification des usages les plus problématiques par rapport :
  - aux résidus de pesticides et métabolites les plus fréquemment retrouvés dans les masses d'eau locales et eaux destinées à la consommation humaine ;
  - aux substances à risque ;
  - à la pression parasitaire locale (se référer notamment au Bulletin de santé du végétale (BSV)).
2. Formulation de préconisations, en termes de stratégies de protection des cultures à l'échelle de la campagne et de la succession culturale, pour limiter les usages identifiés comme problématiques, en tenant compte des alternatives non chimiques existantes et du risque d'apparition de résistance (voir préconisations du service régional de l'alimentation des DRAAF).

- Calcul des IFT

- Résultats attendus

Plusieurs calculs doivent être réalisés chaque année, dès la première année d'engagement, et indiqués dans le bilan IFT :

- ✓ L'IFT herbicides moyen des surfaces en grandes cultures (y compris la betterave sucrière et fourragère) et surfaces herbacées engagées dans la mesure ;
- ✓ L'IFT herbicides moyen des surfaces en grandes cultures (y compris la betterave sucrière et fourragère) et surfaces herbacées éligibles mais non engagées dans la mesure ;
- ✓ L'IFT hors-herbicides moyen des surfaces en grandes cultures (y compris la betterave sucrière et fourragère) et surfaces herbacées engagées dans la mesure ;
- ✓ L'IFT hors-herbicides moyen des surfaces en grandes cultures (y compris la betterave sucrière et fourragère) et surfaces herbacées éligibles mais non engagées dans la mesure.

De plus, si l'assolement de l'année contient des cultures légumières de plein champ (y compris la pomme de terre), quatre calculs supplémentaires sont attendus chaque année :

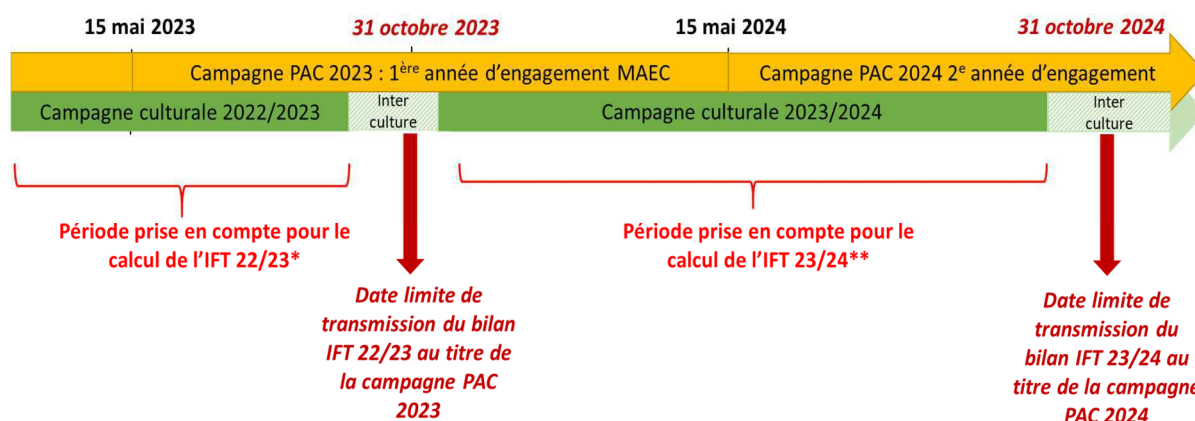
- ✓ L'IFT herbicides moyen des surfaces en cultures légumières engagées dans la mesure ;
- ✓ L'IFT herbicides moyen des surfaces en cultures légumières éligibles mais non engagées dans la mesure ;

- ✓ L'IFT hors-herbicides moyen des surfaces en cultures légumières engagées dans la mesure ;
- ✓ L'IFT hors-herbicides moyen des surfaces en cultures légumières éligibles mais non engagées dans la mesure.

○ Période prise en compte au titre de chaque campagne

Le calcul se fait chaque année sur la campagne culturale n-1/n. Par exemple, pour un exploitant engagé au 15 mai 2023, le premier bilan IFT à calculer est celui de la campagne culturale 2022/2023, à transmettre à la DDT avant le 31 octobre 2023. Pour les cultures légumières, notamment si plusieurs cycles de culture sont réalisés, tous les traitements réalisés sur les cultures entre le 1<sup>er</sup> septembre n-1 et le 31 août n sont à prendre en compte.

Le schéma ci-dessous présente les différentes échéances à prendre en compte pour un exploitant s'engageant dans cette mesure au 15 mai 2023 :



\* Cette période n'induit pas de contrainte en termes d'IFT de référence à ne pas dépasser (l'obligation de baisse des IFT commence à partir de la deuxième année d'engagement)

\*\* Premier IFT à comparer aux IFT de référence (au titre de la deuxième année d'engagement)

○ Réalisation du calcul

**Les calculs doivent être certifiés par l'atelier de calcul du MASA<sup>2</sup> et se faire en utilisant le référentiel défini par le ministère pour la campagne culturale concernée.**

A noter :

- ✓ L'atelier de calcul du MASA permet de calculer directement vos IFT. Sont distingués automatiquement l'IFT moyen grandes cultures, l'IFT moyen des cultures légumières et l'IFT moyen de la pomme de terre, ainsi que l'IFT Herbicides de l'IFT Hors-herbicides. Il convient toutefois d'utiliser cet outil en deux temps, d'une part sur l'ensemble des surfaces engagées et d'autre part sur l'ensemble des surfaces éligibles non-engagées, de façon à avoir l'ensemble des informations requises.
- ✓ Si vous avez utilisé des produits de biocontrôle, alors deux compartiments sont distingués pour le calcul de l'IFT : d'une part l'IFT moyen des produits de biocontrôle, et d'autre part l'IFT moyen des autres produits. Le respect de vos engagements sera vérifié uniquement sur la base de l'IFT des produits autres que de biocontrôle.
- ✓ Si plusieurs cycles de cultures se succèdent sur une même campagne culturale et une même parcelle, ils doivent tous être pris en compte. Un procédé est indiqué dans la FAQ du site de l'atelier du ministère de façon à prendre en compte les différents cycles de culture.

<sup>2</sup> <https://alim.agriculture.gouv.fr/ift/>

Version DGPE du 01/02/2023, adaptée régionalement le 10/02/2023

Version définitive du 31/05/2023

- ✓ Si les semences utilisées ont été traitées, il convient de rajouter 1 à l'IFT de la parcelle<sup>3</sup>.
- ✓ L'atelier de calcul du ministère distingue la pomme de terre (« IFT Pommes de terre »), les plantes à parfum, aromatiques médicinales et ornementales (« IFT Autres cultures (cultures ornementales, tropicales et autres) ») et les autres cultures légumières (« IFT cultures légumières (hors pommes de terre) »). Si vous cultivez à la fois de la pomme-de-terre et/ou des PPAM/plantes ornementales et/ou d'autres cultures légumières, il convient donc de calculer manuellement les différents IFT moyens des surfaces en cultures légumières, en pondérant par la surface de chacune de ces trois catégories indiquées dans l'outil de calcul :

$$IFT_{Cult.légum.} = \frac{IFT_{Légume} * S_{Légume} + IFT_{PdT} * S_{PdT} + IFT_{Autres\ cultures\ (PPAM)} * S_{Autres\ cultures\ (PPAM)}}{S_{Légumes+PdT+PPAM}}$$

## 7.6 Calcul du taux de chargement

Le **taux de chargement moyen annuel sur la surface fourragère** est le rapport entre (i) le nombre d'UGB d'animaux herbivores de l'exploitation et (ii) la surface fourragère de l'exploitation (voir point 7.2).

Les taux de conversion des différentes catégories d'animaux en UGB et les périodes de référence retenues pour le calcul du nombre d'animaux sont définis dans le tableau ci-dessous :

Catégorie	Taux de conversion en UGB	Période de référence
Bovins de plus de 2 ans	1	Moyenne sur les 12 mois précédant la date limite de dépôt des dossiers PAC.  Pour un nouvel éleveur bovin, il est possible de s'appuyer sur le nombre instantané des UGB présentes sur l'exploitation à la date limite de dépôt de la demande d'aides de la campagne considérée.
Bovins entre 6 mois et 2 ans	0,6	
Bovins de moins de 6 mois	0,4	
Equidés de plus de 6 mois	1	30 jours consécutifs incluant le 31 mars de l'année n.  Le critère d'âge est vérifié au plus tard le 1er jour des 30 jours incluant le 31 mars pendant lesquels les animaux sont présents sur l'exploitation.  Pour les nouveaux installés après le 31 mars, les effectifs déclarés sont ceux qui sont présents à la date limite de dépôt de la demande d'aides de la campagne considérée.
Ovins et caprins de plus de 1 an et femelles de moins de 1 an ayant mis bas	0,15	
Ovins et caprins de moins de 1 an	0	
Lamas de plus de 2 ans	0,45	
Alpagas de plus de 2 ans	0,3	
Cerfs et biches de plus de 2 ans	0,33	
Daims et daines de plus de 2 ans	0,17	

<sup>3</sup> Si 100% des semences utilisées sur la parcelle sont traitées, sinon pondérer en fonction de la part de semences traitées.

## 7.7 Réalisation du bilan azoté prévisionnel

Le bilan azoté prévisionnel doit être réalisé conformément à la méthode du bilan du COMIFER<sup>4</sup>. Se référer à l'arrêté « GREN<sup>5</sup> » établissant le référentiel régional de mise en œuvre de l'équilibre de la fertilisation azotée rédigé par les Groupes Régionaux d'Expertises Nitrates pour les méthodes et paramètres de référence à prendre en compte, ainsi que pour les doses plafond et pivot à appliquer aux cultures n'ayant pas les références nécessaires.

Le bilan azoté prévisionnel prend forme dans un document appelé Plan Prévisionnel de Fumure (PPF). Dans le cadre de cette MAEC, le PPF doit être effectué **pour chaque îlot**, quelle que soit la culture (hiver ou printemps), **avant le premier apport réalisé en sortie d'hiver ou avant le deuxième apport réalisé en sortie d'hiver en cas de fractionnement des doses de printemps, et au plus tard avant le 31 mars N+1 pour la campagne culturale N/N+1**<sup>6</sup>. La réalisation du bilan prévisionnel sera contrôlée dès la campagne PAC 2023, au titre de la campagne culturale 2023/2024.

Dans le cadre de cette MAEC, les doses prévisionnelles doivent être respectées. Tout apport réalisé au-delà de la dose prévisionnelle devra obligatoirement être justifié par l'exploitant, soit par l'utilisation d'un outil de raisonnement dynamique ou de pilotage de la fertilisation, soit par une quantité d'azote exportée par la culture supérieure au prévisionnel, soit, dans le cas d'un accident cultural intervenu postérieurement au calcul de la dose prévisionnelle, par la description détaillée des événements survenus (nature et date notamment).

## 7.8 Lien avec la conditionnalité et l'écorégime

En cas de non-respect de la conditionnalité, l'ensemble des aides PAC sont sanctionnées, y compris les aides MAEC.

Les obligations du cahier des charges de la MAEC sont distinctes des exigences de l'écorégime. Un agriculteur peut à la fois souscrire cette MAEC et bénéficier de l'écorégime.

---

<sup>4</sup> La brochure nationale du COMIFER qui présente les méthodes de calcul de dose prévisionnelle est [téléchargeable ici](#).

<sup>5</sup> L'arrêté GREN est publié ici sur le site de la DRAAF : <https://draaf.auvergne-rhone-alpes.agriculture.gouv.fr/mesure-3-equilibre-de-la-fertilisation-depuis-le-1er-septembre-2014-a591.html>

<sup>6</sup> Ceci n'exonérant pas les exploitations situées en zone vulnérable de respecter le calendrier indiqué dans les arrêtés référentiels régionaux, si ce dernier est davantage contraignant.



UNION EUROPÉENNE  
FONDS EUROPÉEN AGRICOLE  
POUR LE DÉVELOPPEMENT RURAL



MINISTÈRE  
DE L'AGRICULTURE  
ET DE LA SOUVERAINETÉ  
ALIMENTAIRE

Liberté  
Égalité  
Fraternité

Intervention 70.10 : Mesure agroenvironnementale et climatique (MAEC) pour la préservation de l'équilibre agro-écologique et de la biodiversité de milieux spécifiques

**Notice de la mesure**  
**« Préservation des milieux humides –**  
**Amélioration de la gestion par le pâturage »**  
**AR\_FMP2\_MHU2**  
**Territoire « Forez Monts Piémont et Captages »**  
**Périmètre d'intervention « BV Mare-Bonson et Captages »**  
**Campagne 2023**

Pour toute information complémentaire, et pour réaliser le diagnostic et les formations, vous devez contacter l'opérateur de la mesure :



**Loire Forez Agglomération**

17 Boulevard de la Préfecture - CS30211

42605 MONTBRISON Cedex

Jules Murat : 06 79 10 10 07 / [julesmurat@loireforez.fr](mailto:julesmurat@loireforez.fr)

Hélène BERNERT : 06 08 12 85 19 / [helenebernert@loireforez.fr](mailto:helenebernert@loireforez.fr)

Marjorie TISSOT : 06 08 34 71 19 / [marjoretissot@loireforez.fr](mailto:marjoretissot@loireforez.fr)

## 1 OBJECTIFS DE LA MESURE

---

Cette mesure vise à préserver ou/et à développer :

- Le maintien des surfaces en prairies permanentes,
- Le maintien d'une exploitation agricole extensive et durable de ces milieux par le pâturage,
- Le changement de pratiques d'exploitation intensives en intrants vers des systèmes plus durables,
- La restauration de milieux en déprise,
- La maîtrise des espèces invasives,
- L'entretien des éléments fixes du paysage,
- Le maintien du caractère humide en évitant le recours à l'assèchement total et définitif.

Les enjeux de cette mesure sont de préserver les milieux humides permettant le développement d'une flore et d'une faune remarquables.

L'intérêt de cette mesure, mobilisée en milieux humides, réside dans son plan de gestion simplifié qui permet une adaptation fine aux enjeux du territoire.

L'aide au maintien de pratique ne s'entend que si le bénéfice environnemental de la pratique est avéré, et doit être ciblée sur les zones où il existe un risque de disparition de la pratique. La mesure s'adresse aux exploitations d'élevage dont la pratique en milieu humide identifiée comme favorable à l'environnement est soumise à un risque avéré d'abandon ou d'intensification.

Les incidences du changement climatiques, montrent un regain d'intérêt pour l'utilisation des parcelles en zones humides par le pâturage. La préservation de ces espaces de plus en plus convoités passe par la mise en place de plans de gestion adaptés aux enjeux et au contexte d'exploitation.

## 2 MONTANT DE LA MESURE

---

En contrepartie du respect de l'ensemble des exigences du cahier des charges de cette mesure, **une aide de 201 € par hectare et par an** sera versée pendant la durée de l'engagement.

Votre engagement sera plafonné à hauteur de 10 000 € / an pour les bénéficiaires individuels (avec application de la transparence GAEC sans limitation du nombre d'associés).

Pour les entités collectives, le plafond est indiqué dans le tableau ci-dessous, selon la tranche de surface admissible et le nombre d'utilisateurs qui déposent une demande d'aide en propre au titre de la PAC (avec application de la transparence GAEC).

	1-9 utilisateurs	10-19 utilisateurs	20 - 34 utilisateurs	> 35 utilisateurs
<b>A : &lt; 200 ha</b>	10 000 €	15 000 €	20 000 €	25 000 €
<b>B : de 200 à moins de 500 ha</b>	15 000 €	20 000 €	25 000 €	30 000 €
<b>C : de 500 à moins de 1000 ha</b>	20 000 €	27 500 €	35 000 €	42 500 €
<b>D : &gt;= 1000 ha</b>	25 000 €	35 000 €	45 000 €	55 000 €

Par exemple une entité collective "éligible" qui exploite 600 ha de surfaces admissibles avec 10 utilisateurs en année 1 du contrat, peut prétendre à un plafond de 27 500€/an.

### 3 CRITÈRES D'ÉLIGIBILITÉ

---

Les critères d'éligibilité doivent être respectés tout au long du contrat. En cas de non-respect en première année, la mesure ne peut pas être souscrite. En cas de non-respect les années suivantes, le contrat est automatiquement rompu sur la totalité des éléments engagés s'il s'agit du non-respect d'un critère d'éligibilité relatif au demandeur, ou uniquement sur la surface en anomalie s'il s'agit d'un critère d'éligibilité relatif à la surface. Le cas échéant, des sanctions peuvent être appliquées.

#### 3.1 Critères d'éligibilité relatifs au demandeur

Les bénéficiaires suivants sont éligibles à la mesure :

- Les agriculteurs actifs tels que définis conformément à l'article 4 du règlement (UE) n° 2021/2115 du 2 décembre 2021.  
Les fondations, associations sans but lucratif et les établissements d'enseignement et de recherche agricoles lorsqu'ils exercent directement des activités réputées agricoles sont considérés comme des agriculteurs actifs ;
- Les personnes morales mettant à disposition d'exploitants des terres de manière indivise ;
- Les entités collectives.

Est qualifiée de « collective » toute utilisation de surface à plusieurs éleveurs, que les animaux soient ou non regroupés en un troupeau commun. Dans ces conditions, les groupements pastoraux sont éligibles ainsi que toutes les formes d'entités collectives juridiquement constituées et dotées de la personnalité morale dès lors qu'elles gèrent en responsabilité directe des surfaces dont elles sont propriétaires ou locataires et qu'elles en organisent l'utilisation collective notamment par les troupeaux de leurs membres ou ayants droit.

Les GAEC sont éligibles avec application du principe de transparence.

#### 3.2 Critères d'éligibilité relatifs aux surfaces engagées

Les surfaces éligibles à cette mesure sont les **prairies et pâturages permanents** localisés en milieux humides.

Se référer au point 7.2 de la notice.

### 4 CRITÈRES D'ENTRÉE

---

Les critères suivants conditionnent l'accès à la mesure en première année d'engagement uniquement et ne sont plus vérifiés par la suite. En cas de non-respect, l'exploitation n'est pas engagée dans la mesure.

Les critères d'entrée pour cette mesure sont les suivants :

- ✓ Pour chaque parcelle, avoir au moins une partie de la surface présente dans le périmètre d'intervention AR\_FMP2 ;
- ✓ Réaliser un diagnostic agro-écologique de l'exploitation. Le diagnostic de l'exploitation doit être transmis à la DDT au plus tard au 15 septembre de la première année d'engagement. En cas de non-transmission, le dossier ne pourra pas être engagé cette année-là ;



- ✓ Faire établir un plan de gestion sur la base du diagnostic d'exploitation. Le plan de gestion doit être transmis à la DDT au plus tard au 15 septembre de la première année d'engagement. En cas de non-transmission, le dossier ne pourra pas être engagé cette année-là.
- ✓ Respecter un taux de chargement minimal moyen annuel de 0,05 UGB/ha sur les surfaces en herbe à l'échelle de l'exploitation. Les modalités de calcul du taux de chargement sont définies au point 7.3.

## **5 CRITÈRES DE PRIORISATION DES DOSSIERS**

---

Ces critères permettent de classer les demandes d'aide des demandeurs éligibles (c'est-à-dire respectant tous les critères d'entrée et les critères d'éligibilité) par ordre de priorité afin notamment de tenir compte des enveloppes budgétaires et des orientations définies par la Commission régionale agroenvironnementale et climatique (CRAEC).

Les dossiers sont engagés par ordre de priorité en fonction des critères décrits dans la notice du territoire.

## **6 CAHIER DES CHARGES DE LA MESURE**

---

Sauf mention contraire, l'ensemble des obligations du cahier des charges doit être respecté sur toute la durée du contrat, c'est-à-dire à partir de la date limite de dépôt des dossiers PAC de l'année d'engagement et durant les 5 années suivantes. En cas de non-respect d'une obligation, des sanctions peuvent s'appliquer en fonction de la nature et de la gravité de l'anomalie.

Les documents relatifs à la demande d'engagement et au respect des obligations doivent être conservés pendant toute la durée de l'engagement et pendant les quatre années suivantes. Ils pourront notamment être demandés en cas de contrôle de l'exploitation.

**Les obligations du cahier des charges figurent ci-dessous.**

Obligations du cahier des charges	Période d'application	Contrôles	Caractérisation de l'anomalie et calcul de la sanction <sup>1</sup>
Formation à réaliser au cours des deux premières années de l'engagement. Se référer au point 7.1.	Avant le 15 mai 2025	<b>Contrôle sur place</b> Vérification de l'attestation de formation	Anomalie réversible, dossier, totale, d'importance égale à 0,06.
Mettre en œuvre le plan de gestion.	Sur toute la durée du contrat	<b>Contrôle sur place</b> Vérification du cahier d'enregistrement des pratiques et contrôle visuel	Anomalie réversible, localisée, totale, d'importance égale à 1.
Chaque année, valoriser par pâturage au moins 50 % des surfaces engagées.	Sur toute la durée du contrat	<b>Contrôle sur place</b> Vérification du cahier d'enregistrement des pratiques et contrôle visuel	Anomalie réversible, dossier, à seuils (par tranche de 15 %), d'importance égale à 0,6.
Respecter un taux de chargement maximal moyen annuel à la parcelle de 1,4 UGB/ha. Se référer au point 7.3.	Sur toute la durée du contrat	<b>Contrôle sur place</b> Vérification du registre d'élevage et comptage des animaux	Anomalie réversible, localisée, à seuils (par tranche de 15 %), d'importance égale à 0,6.
Respecter un taux de chargement minimal moyen annuel de 0,05 UGB/ha sur les surfaces en herbe à l'échelle de l'exploitation. Se référer au point 7.3.	Sur toute la durée du contrat	<b>Contrôle administratif</b> Sur la base des éléments du dossier PAC	Anomalie réversible, dossier, à seuils (par tranche de 15 %), d'importance égale à 0,5.
Respecter un taux de chargement maximal instantané de 0 UGB/ha à la parcelle, en période hivernale allant du 15/11 au 15/03, sur les parcelles engagées. Se référer au point 7.3.	Sur toute la durée du contrat	<b>Contrôle sur place</b> Vérification du registre d'élevage et comptage des animaux	Anomalie réversible, localisée, à seuils (par tranche de 15 %), d'importance égale à 0,6.
Ne pas détruire le couvert sur les surfaces engagées. <i>Un renouvellement par travail superficiel du sol est autorisé au cours de l'engagement.</i>	Sur toute la durée du contrat	<b>Contrôle sur place</b> Vérification du cahier d'enregistrement des pratiques et contrôle visuel	Anomalie définitive, localisée, totale, d'importance égale à 1.
Respecter la limitation de la fertilisation azotée à 60 unités (kg) N par ha et par an, chaque année au cours des 5 ans (hors apports par pâturage). Se référer au point 7.4.	Sur toute la durée du contrat	<b>Contrôle sur place</b> Vérification du cahier d'enregistrement des pratiques et contrôle visuel	Anomalie réversible, localisée, à seuils (par tranche de 15 %), d'importance égale à 1.
Respecter la limitation de fertilisation P à 60 kg P par ha et par an et de fertilisation K à 100 kg K par ha et par an, chaque année au cours des 5 ans. Se référer au point 7.5. Respecter l'absence d'apports magnésiens et de chaux.	Sur toute la durée du contrat	<b>Contrôle sur place</b> Vérification du cahier d'enregistrement des pratiques et contrôle visuel	Anomalie réversible, localisée, totale, d'importance égale à 0,2.
Ne pas utiliser de produits phytosanitaires sur les surfaces engagées.	Sur toute la durée du contrat	<b>Contrôle sur place</b> Vérification du cahier d'enregistrement des pratiques et contrôle visuel	Anomalie réversible, localisée, totale, d'importance égale à 1.

<sup>1</sup> Se référer à la notice nationale MAEC-Bio pour plus d'information sur le fonctionnement du régime de sanction.

Obligations du cahier des charges	Période d'application	Contrôles	Caractérisation de l'anomalie et calcul de la sanction <sup>1</sup>
<p>Enregistrer les interventions sur toutes les parcelles engagées :</p> <ul style="list-style-type: none"> <li>➢ Identification des surfaces, conformément aux informations du registre parcellaire graphique (RPG) et du descriptif des parcelles ;</li> <li>➢ Modalités d'utilisation des parcelles (dates d'entrée et de sortie des animaux, nombre d'animaux et UGB correspondantes, dates de fauche, ...);</li> <li>➢ Modalités d'entretien des éléments (matériel utilisé, dates d'interventions, durée d'intervention) ;</li> <li>➢ Fertilisation des surfaces (dates, produits, quantités) ;</li> <li>➢ Traitements phytosanitaires (dates, produits, quantités).</li> </ul> <p><b>ATTENTION :</b> Le cahier d'enregistrement constitue une pièce indispensable au contrôle de plusieurs obligations. Aussi, l'absence ou la non-teneur de ce cahier constatée le jour du contrôle se traduira par le constat d'anomalies et le cas échéant par l'application du régime de sanction pour toutes les obligations ne pouvant être contrôlées.</p>	<p><b>Sur toute la durée du contrat</b></p>	<p><b>Contrôle sur place</b> Vérification du cahier d'enregistrement des pratiques</p>	<p>Anomalie réversible, localisée, totale, d'importance égale à 0,05.</p>

## 7 PRÉCISIONS

### 7.1 Formation

Les formations proposées par l'opérateur et validées par la DRAAF dans le tableau des formations présent sur le site Internet de la DRAAF permettent de respecter l'obligation pour la mesure AR\_FMP2\_MHU2.

<https://draaf.auvergne-rhone-alpes.agriculture.gouv.fr/formations-agreees-r1307.html>

### 7.2 Définition des prairies et pâturages permanents

Les surfaces en prairies et pâturages permanents correspondent aux surfaces de la catégorie 1.6 de la notice télépac « Liste des cultures et précisions », rendues admissibles par l'application d'un prorata fonction de la densité en éléments naturels non admissibles de moins de 10 ares, conformément aux règles du 1<sup>er</sup> pilier.

### 7.3 Calcul des taux de chargement

Selon les exigences de la mesure, on distingue 3 modalités de calcul différentes :

- Le **taux de chargement moyen annuel sur la surface en herbe à l'échelle de l'exploitation** qui est le rapport entre (i) le nombre d'UGB d'animaux herbivores de l'exploitation et (ii) la surface en herbe de l'exploitation ;
- Le **taux de chargement moyen annuel à la parcelle** qui est le rapport entre (i) le nombre d'UGB d'animaux herbivores pâturant sur la parcelle, multiplié par le nombre de jours de pâturage et (ii) la surface de la parcelle engagée multipliée par 365 jours ;
- Le **taux de chargement instantané à la parcelle** qui est le rapport entre (i) le nombre d'UGB d'animaux herbivores pâturant sur la parcelle et (ii) la surface de la parcelle engagée.

La surface en herbe prise en compte ici correspond aux prairies et pâturages permanents de l'exploitation. Se référer au point 7.2.

Les taux de conversion des différentes catégories d'animaux en UGB et les périodes de référence retenues pour le calcul du nombre d'animaux sont définis dans le tableau ci-après :

Catégorie	Taux de conversion en UGB	Période de référence
Bovins de plus de 2 ans	1	Moyenne sur les 12 mois précédant la date limite de dépôt des dossiers PAC. Pour un nouvel éleveur bovin, il est possible de s'appuyer sur le nombre instantané des UGB présentes sur l'exploitation à la date limite de dépôt de la demande d'aides de la campagne considérée.
Bovins entre 6 mois et 2 ans	0,6	
Bovins de moins de 6 mois	0,4	
Équidés de plus de 6 mois	1	30 jours consécutifs incluant le 31 mars de l'année n. Le critère d'âge est vérifié au plus tard le 1 <sup>er</sup> jour des 30 jours incluant le 31 mars pendant lesquels les animaux sont présents sur l'exploitation. Pour les nouveaux installés après le 31 mars, les effectifs déclarés sont ceux qui sont présents à la date limite de dépôt de la demande d'aides de la campagne considérée.
Ovins et caprins de plus de 1 an et femelles de moins de 1 an ayant mis bas	0,15	
Ovins et caprins de moins de 1 an	0	
Lamas de plus de 2 ans	0,45	
Alpagas de plus de 2 ans	0,3	
Cerfs et biches de plus de 2 ans	0,33	
Daims et daines de plus de 2 ans	0,17	

## 7.4 Calcul des apports azotés

Le calcul de la fertilisation azotée se fait sur chaque parcelle engagée et ne prend pas en compte les restitutions au pâturage.

Pour un dossier engagé en 2023, la première vérification concernera la campagne culturale 2023-2024, sur la base des enregistrements des pratiques de fertilisation des surfaces pendant la période commençant après la récolte du précédent en été 2023 (année n-1) et finissant à la récolte de l'été 2024 (année n).

Apports minéraux (kg N /ha) =

Quantité apportée en kg de fertilisant x teneur en N<sup>2</sup> / surface en ha

La teneur en N de l'engrais est en général précisée dans son intitulé. Quand ce n'est pas le cas (si l'engrais est mentionné sous un nom commercial par exemple), la facture ou l'étiquette du produit doivent être utilisées pour déterminer la teneur en N.

Apports azotés organiques (kg N efficace / ha) =

Quantité apportée en kg de fertilisant x valeur fertilisante N apport organique / surface en ha

Avec « valeur fertilisante N apport organique » = Teneur en N total du produit x KeqN (coefficient d'équivalence engrais N minéral efficace)

La valeur fertilisante de l'apport organique tient compte de la teneur en azote total du produit et du coefficient d'équivalence engrais N minéral efficace (KeqN).

Les teneurs en azote total des apports organiques peuvent être déterminées à partir des factures de produits ou des analyses des produits résiduels organiques utilisés.

Les valeurs de KeqN sont celles fixées dans l'arrêté établissant le référentiel régional de mise en œuvre de l'équilibre de la fertilisation azotée (arrêté « GREN »<sup>3</sup>), que l'exploitation soit située dans une zone vulnérable ou non.

Fertilisation azotée totale (kg N /ha) = apports azotés minéraux + apports azotés organiques

## 7.5 Calcul des apports P et K

Le calcul de la fertilisation se fait sur chaque parcelle engagée et par campagne culturale.

Apports minéraux (kg P /ha ou kg K /ha) = Quantité apportée en kg de fertilisant x teneur en P ou K<sup>4</sup> / surface en ha

Les teneurs en P et K des apports minéraux sont en général précisées dans leurs intitulés. Quand ce n'est pas le cas (si l'engrais est mentionné sous un nom commercial par exemple), la facture ou l'étiquette du produit doivent être utilisées pour déterminer la composition de l'engrais en P et K.

---

2 La teneur en N des engrais est le plus souvent exprimée en pourcentage, ce qui signifie qu'un engrais dosé à 60 % de N apporte 60 kg de N pour 100 kg d'engrais.

3 Lien vers l'arrêté GREN : <https://draaf.auvergne-rhone-alpes.agriculture.gouv.fr/mesure-3-equilibre-de-la-fertilisation-depuis-le-1er-septembre-2014-a591.html> ; l'annexe 19 (des annexes publiées en 2018) correspond aux KéqN.

4 La teneur en P ou K des engrais est le plus souvent exprimée en pourcentage, ce qui signifie qu'un engrais dosé à 60 % de P apporte 60 kg de P pour 100 kg d'engrais.

Apports P organiques (kg P efficace /ha) =

Quantité apportée en kg de fertilisant × valeur fertilisante P apport organique /surface en ha

Avec « valeur fertilisante P apport organique » = Teneur en P total du produit × KeqP  
(coefficient d'équivalence engrais P minéral efficace)

Apports K organiques (kg K efficace /ha) =

Quantité apportée en kg de fertilisant × valeur fertilisante K apport organique /surface en ha

Avec « valeur fertilisante K apport organique » = Teneur en K total du produit × KeqK  
(coefficient d'équivalence engrais K minéral efficace)

Les teneurs en P et K des apports organiques peuvent être déterminées à partir des factures de produits ou des analyses des produits résiduels organiques. Les valeurs de KeqP et KeqK sont égales à 1 pour tout type de produit.

Fertilisation P totale (kg P /ha) = apports P minéraux + apports P organiques

De même,

Fertilisation K totale (kg K /ha) = apports K minéraux + apports K organiques

## **7.6 Lien avec la conditionnalité et l'écorégime**

En cas de non-respect de la conditionnalité, l'ensemble des aides PAC sont sanctionnées, y compris les aides MAEC.

Les obligations du cahier des charges de la MAEC sont distinctes des exigences de l'écorégime. Un agriculteur peut à la fois souscrire cette MAEC et bénéficier de l'écorégime.