



UNION EUROPÉENNE

FONDS EUROPÉEN AGRICOLE
POUR LE DÉVELOPPEMENT RURAL



MINISTÈRE
DE L'AGRICULTURE
ET DE LA SOUVERAINETÉ
ALIMENTAIRE

Liberté
Égalité
Fraternité

Mesures agroenvironnementales et climatiques (MAEC) surfaciques

France métropolitaine hors Corse

Notice d'information du territoire

AR_PVV « Plateaux et vallées vellaves »

Campagne 2023

Les mesures agroenvironnementales et climatiques (MAEC) constituent un des outils majeurs de l'architecture environnementale de la politique agricole commune (PAC) pour :

- Accompagner le changement de pratiques agricoles afin de répondre à des enjeux environnementaux identifiés à l'échelle des territoires ;
- Maintenir des pratiques favorables sources d'aménités environnementales là où il existe un risque de disparition ou d'évolution vers des pratiques moins vertueuses.

Les MAEC concourent ainsi pleinement à l'accompagnement des systèmes d'exploitation dans la voie de la performance économique, environnementale et sociale et dans leur projet de transition agro-écologique.

Cette notice présente l'ensemble des MAEC proposées sur le territoire « Plateaux et vallées vellaves » au titre de la campagne PAC 2023. **Lisez cette notice attentivement avant de remplir votre demande d'engagement en MAEC.**

En complément, vous pouvez consulter la notice nationale d'information sur les MAEC et les aides à l'agriculture biologique pour la programmation PAC 2023-2027, disponible sous Télépac¹.

Les bénéficiaires de MAEC doivent respecter, comme pour les autres aides de la PAC, les exigences de la conditionnalité présentées et expliquées dans les différentes fiches conditionnalité qui sont à votre disposition sous Télépac.

Le service instructeur des aides de la PAC, dont les demandes de contrats MAEC, est la DDT du siège du demandeur.

¹ <https://www.telepac.agriculture.gouv.fr>

1 PÉRIMÈTRE DU TERRITOIRE AR_PVV « PLATEAUX ET VALLEES VELLAVES » ET CONDITIONS D'ACCÈS AUX MAEC

L'EPAGE Loire Lignon assure la mise en œuvre des MAEC sur le territoire « Plateaux et vallées vellaves » ainsi nommé pour son relief contrasté de moyenne montagne alternant plateaux d'altitude et vallées encaissées.

Le territoire est délimité à l'échelle des bassins versants de la Loire et de ses affluents en aval du Puy-en-Velay et en amont de la retenue du barrage de Grangent. Il reprend en grande partie les limites des contrats territoriaux « Loire et Affluents vellaves » et « Lignon du Velay portés » par l'EPAGE Loire Lignon.

Il forme ainsi un vaste territoire de 110 communes dont 84 en Haute-Loire, 12 dans la Loire et 9 dans le Puy-de-Dôme et 5 en Ardèche. (Voir la liste ci-après)

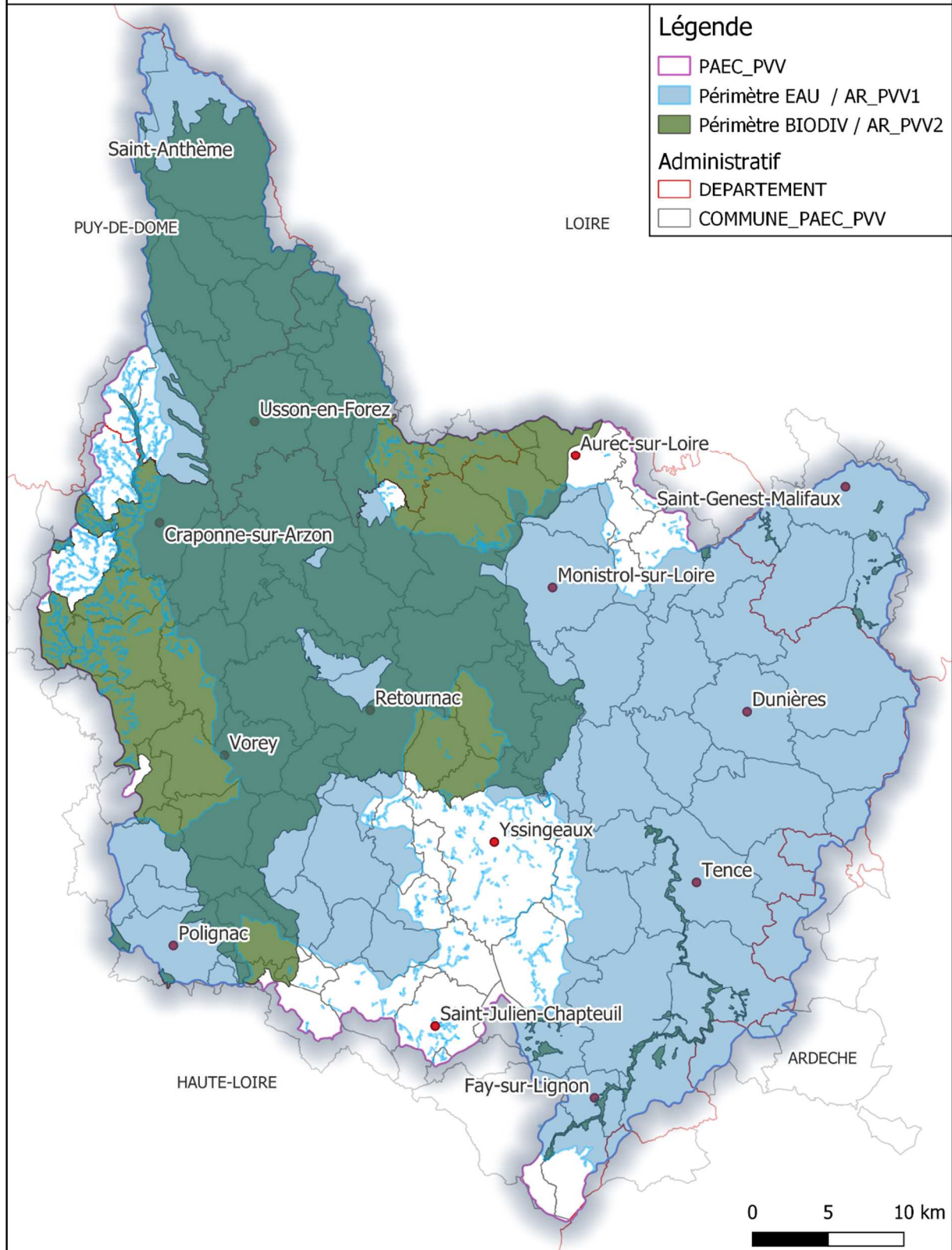
Deux périmètres d'intervention ont été définis à l'intérieur de ce territoire pour répondre aux enjeux agro-environnementaux identifiés : (Voir carte ci-après)

- **Un périmètre à enjeu Eau (AR_PVV1)** qui comprend l'Aire d'alimentation de captage prioritaire du barrage de Lavalette et les masses d'eau prioritaires vis-à-vis des risques de transferts macro-polluants et/ou pression pesticides et les zones humides
- **Un périmètre à enjeu Biodiversité (AR_PVV2)** qui comprend les cinq sites Natura 2000 dont quatre sites Natura 2000 Habitats : Haute Vallée du Lignon (FR8301088), Gorges de l'Arzon (FR8301080), Rivières à Moules perlières du bassin de l'Ance du Nord et de l'Arzon (FR8302040), Grotte de la Denise (FR8302007) et un site Natura 2000 Oiseaux : Gorges de la Loire dans sa partie aval (FR8312009).
Il reprend également les limites des plans nationaux d'action des espèces suivantes : Pie Grièche Grise, Azuré des mouillères et Busard Cendré.

En ce qui concerne les mesures « systèmes », seules les exploitations dont au moins une parcelle se situe dans le territoire la première année d'engagement sont éligibles.

En ce qui concerne les mesures « localisées », une parcelle ou un élément est éligible à la MAEC dès lors qu'au moins une partie de la surface ou de l'élément est incluse dans le territoire la première année d'engagement.

PAEC Plateaux et Vallées Vellaves



NOM_COM	INSEE	NOM_DEP	NOM_COM	INSEE	NOM_DEP
Devesset	07080	ARDECHE	Montusclat	43143	HAUTE-LOIRE
Mars	07151	ARDECHE	Le Pertuis	43150	HAUTE-LOIRE
Saint-Agrève	07204	ARDECHE	Polignac	43152	HAUTE-LOIRE
Saint-André-en-Vivarais	07212	ARDECHE	Pont-Salomon	43153	HAUTE-LOIRE
Saint-Clément	07226	ARDECHE	Queyrières	43158	HAUTE-LOIRE
Apinac	42006	LOIRE	Raucoules	43159	HAUTE-LOIRE
La Chapelle-en-Lafaye	42050	LOIRE	Retournac	43162	HAUTE-LOIRE
Estivareilles	42091	LOIRE	Riotord	43163	HAUTE-LOIRE
Jonzieux	42115	LOIRE	Roche-en-Régnier	43164	HAUTE-LOIRE
Marlhes	42139	LOIRE	Rosières	43165	HAUTE-LOIRE
Merle-Leignec	42142	LOIRE	Saint-André-de-Chalencon	43166	HAUTE-LOIRE
Montarcher	42146	LOIRE	Saint-Bonnet-le-Froid	43172	HAUTE-LOIRE
Rozier-Côtes-d'Aurec	42192	LOIRE	Saint-Didier-en-Velay	43177	HAUTE-LOIRE
Saint-Genest-Malifaux	42224	LOIRE	Saint-Étienne-Lardeyrol	43181	HAUTE-LOIRE
Saint-Hilaire-Cusson-la-Valmitte	42235	LOIRE	Saint-Ferréol-d'Auroure	43184	HAUTE-LOIRE
Saint-Régis-du-Coin	42280	LOIRE	Saint-Front	43186	HAUTE-LOIRE
Usson-en-Forez	42318	LOIRE	Saint-Geneyss-près-Saint-Paulien	43187	HAUTE-LOIRE
Araules	43007	HAUTE-LOIRE	Saint-Georges-Lagricol	43189	HAUTE-LOIRE
Aurec-sur-Loire	43012	HAUTE-LOIRE	Saint-Germain-Laprade	43190	HAUTE-LOIRE
Bas-en-Basset	43020	HAUTE-LOIRE	Saint-Hostien	43194	HAUTE-LOIRE
Beaulieu	43021	HAUTE-LOIRE	Saint-Jean-d'Aubrigoux	43196	HAUTE-LOIRE
Beaune-sur-Arzon	43023	HAUTE-LOIRE	Saint-Jeures	43199	HAUTE-LOIRE
Beaux	43024	HAUTE-LOIRE	Saint-Julien-Chapteuil	43200	HAUTE-LOIRE
Beuzac	43025	HAUTE-LOIRE	Saint-Julien-d'Ance	43201	HAUTE-LOIRE
Bellevue-la-Montagne	43026	HAUTE-LOIRE	Saint-Julien-du-Pinet	43203	HAUTE-LOIRE
Bessamorel	43028	HAUTE-LOIRE	Saint-Julien-Molhesabate	43204	HAUTE-LOIRE
Blanzac	43030	HAUTE-LOIRE	Saint-Maurice-de-Lignon	43211	HAUTE-LOIRE
Blavozy	43032	HAUTE-LOIRE	Saint-Pal-de-Chalencon	43212	HAUTE-LOIRE
Boisset	43034	HAUTE-LOIRE	Saint-Pal-de-Mons	43213	HAUTE-LOIRE
Chadrac	43046	HAUTE-LOIRE	Saint-Paulien	43216	HAUTE-LOIRE
Chamalières-sur-Loire	43049	HAUTE-LOIRE	Saint-Pierre-du-Champ	43217	HAUTE-LOIRE
Le Chambon-sur-Lignon	43051	HAUTE-LOIRE	Saint-Pierre-Eynac	43218	HAUTE-LOIRE
Champclause	43053	HAUTE-LOIRE	Saint-Romain-Lachalm	43223	HAUTE-LOIRE
La Chapelle-d'Aurec	43058	HAUTE-LOIRE	Sainte-Sigolène	43224	HAUTE-LOIRE
Chaspinhac	43061	HAUTE-LOIRE	Saint-Victor-Malescours	43227	HAUTE-LOIRE
Chaudeyrolles	43066	HAUTE-LOIRE	Saint-Victor-sur-Arlanc	43228	HAUTE-LOIRE
Chenereilles	43069	HAUTE-LOIRE	Saint-Vincent	43230	HAUTE-LOIRE
Chomelix	43071	HAUTE-LOIRE	La Séauve-sur-Semène	43236	HAUTE-LOIRE
Craponne-sur-Arzon	43080	HAUTE-LOIRE	Solignac-sous-Roche	43240	HAUTE-LOIRE
Dunières	43087	HAUTE-LOIRE	Tence	43244	HAUTE-LOIRE
Fay-sur-Lignon	43092	HAUTE-LOIRE	Tiranges	43246	HAUTE-LOIRE
Félines	43093	HAUTE-LOIRE	Valprivas	43249	HAUTE-LOIRE
Grazac	43102	HAUTE-LOIRE	Les Vastres	43253	HAUTE-LOIRE
Jullianges	43108	HAUTE-LOIRE	Les Villettes	43265	HAUTE-LOIRE
Lapte	43114	HAUTE-LOIRE	Vorey	43267	HAUTE-LOIRE
Lavoûte-sur-Loire	43119	HAUTE-LOIRE	Yssingeaux	43268	HAUTE-LOIRE
Malrevers	43126	HAUTE-LOIRE	La Chaulme	63104	PUY-DE-DOME
Malvalette	43127	HAUTE-LOIRE	Églisolles	63147	PUY-DE-DOME
Le Mas-de-Tence	43129	HAUTE-LOIRE	Medeyrolles	63221	PUY-DE-DOME
Mazet-Saint-Voy	43130	HAUTE-LOIRE	Saillant	63309	PUY-DE-DOME
Mézères	43134	HAUTE-LOIRE	Saint-Anthème	63319	PUY-DE-DOME
Monistrol-sur-Loire	43137	HAUTE-LOIRE	Saint-Clément-de-Valorgue	63331	PUY-DE-DOME
Le Monteil	43140	HAUTE-LOIRE	Saint-Romain	63394	PUY-DE-DOME
Montfaucon-en-Velay	43141	HAUTE-LOIRE	Sauvessanges	63412	PUY-DE-DOME
Montregard	43142	HAUTE-LOIRE	Viverols	63465	PUY-DE-DOME

2 RÉSUMÉ DU DIAGNOSTIC AGROENVIRONNEMENTAL DU TERRITOIRE

L'agriculture constitue la principale activité économique du territoire avec 1970 exploitations agricoles. La forte disparité géographique explique la diversité des dynamiques agricoles en place aujourd'hui. Les plateaux d'altitude en tête de bassin versant se caractérisent par de l'élevage majoritairement de bovins mixtes avec des systèmes basés sur la valorisation des prairies naturelles. Les vallées et les zones d'altitude moyenne sont plus favorables à l'implantation de cultures de céréales, les systèmes agricoles sont davantage orientés vers de la polyculture-élevage. La surface agricole du territoire reste néanmoins dominée par les surfaces en herbe avec près de 80% de la surface dont 70 % de prairies permanentes.

D'importance majeure et reconnue pour la biodiversité qu'elles abritent et leur rôle dans la préservation de l'eau, ces prairies permanentes sont aujourd'hui menacées avec un phénomène de régression à l'œuvre depuis plusieurs décennies principalement lié à l'intensification des pratiques agricoles, *en particulier* les pratiques de fauche de plus en plus précoce ne permettant pas aux espèces inféodées à ces milieux d'accomplir leur cycle de reproduction.

La date habituelle de première utilisation des parcelles sur le territoire Plateaux et Vallées vellaves est le 31 mai.

Suivant la même trajectoire, les zones humides encore nombreuses (10 000 ha) en amont des bassins versants sont aussi en diminution constante. Leur disparition et leur perte de fonctionnalité est en partie liée à des pratiques défavorables (drainage, fertilisation excessive ou pâturage non adaptés...). Les diagnostics de territoire ont mis en évidence des difficultés de gestion des effluents liées à l'insuffisance des capacités de stockage ou encore une méconnaissance des apports nutritionnels qui sont autant de facteurs favorisant les risques de pollutions diffuses aux nitrates et phosphores. La ressource en eau est de fait affectée avec 65 % des masses d'eau que comptent le territoire, classés « en état moins que bon » (EDL 2019).

Le PAEC Plateaux et vallées vellaves a pour objectif de répondre à deux enjeux agro-environnementaux majeurs :

- L'amélioration de la qualité de l'eau, via la préservation des zones humides et le maintien des systèmes herbagers ;
- La protection de la biodiversité via le maintien d'une mosaïque d'habitats (couvert herbacés, milieux humides), et la protection des espèces menacées.

Les mesures sélectionnées visent à inciter les exploitations à des changements de pratiques en les orientant vers des systèmes plus autonomes, plus économes en intrants et donc plus résilients face aux enjeux.

3 LISTE DES MAEC PROPOSÉES SUR LE TERRITOIRE

3.1 Périmètre d'intervention « EAU » - AR_PVV1

Deux types de mesures sont proposés :

- Des **mesures « systèmes »** pour lesquelles l'exploitant doit obligatoirement demander à engager au moins 90 % des surfaces éligibles à la MAEC de son exploitation ;
- Des **mesures localisées** qui peuvent être mises en œuvre sur certaines parcelles de l'exploitation et permettent de répondre à des enjeux plus spécifiques et localisés (biodiversité notamment).

Liste des MAEC proposées :

Type de couvert et/ou habitat visé	Enjeu environnemental visé	Code de la mesure	Type de mesure (système ou localisée)	Objectifs de la mesure	Montant	Financement
Terres arables et prairies permanentes	Protection de la ressource en eau	AR_PVV1_HBV1	Système	Recoupler atelier animal et végétal en réduisant les intrants et en introduisant une plus grande part d'herbe dans l'assolement	121 €/ha/an	FEADER 70 % AELB 30 %
Terres arables et prairies permanentes	Protection de la ressource en eau	AR_PVV1_HBV2	Système	Recoupler atelier animal et végétal en réduisant les intrants et en introduisant une plus grande part d'herbe dans l'assolement	177 €/ha/an	
Prairies humides	Zones humides et protection de la ressource en eau	AR_PVV1_MHU2	Localisée	Préserver les zones humides agricoles grâce à un plan de gestion durable	201€/ha/an	

Une notice spécifique à chacune de ces mesures, incluant le cahier des charges à respecter, est jointe à cette notice d'information du territoire « Plateaux et vallées vellaves ».

3.2 Périmètre d'intervention « BIODIVERSITE » - AR_PVV2

Seules des **mesures localisées** sont proposées, elles peuvent être mises en œuvre sur certaines parcelles de l'exploitation et permettent de répondre à des enjeux plus spécifiques et localisés (biodiversité notamment).

Liste des MAEC proposées :

Type de couvert et/ou habitat visé	Enjeu environnemental visé	Code de la mesure	Type de mesure (système ou localisée)	Objectifs de la mesure	Montant	Financement
Prairies permanentes	Biodiversité	AR_PVV2_PRA1	Localisée	Préserver la richesse floristique et faunistique des prairies permanentes par une gestion durable	51 €/ha/an	FEADER 75 % MASA 25 %
Surfaces en herbe identifiées comme zone de reproduction d'espèces protégées	Biodiversité	AR_PVV2_ESP1	Localisée	Protéger les zones de reproduction d'espèces protégées grâce à un plan de gestion adaptée impliquant un retard d'utilisation	82 €/ha/an	
Surfaces en herbe identifiées comme zone de reproduction d'espèces protégées	Biodiversité	AR_PVV2_ESP3	Localisée	Protéger les zones de reproduction d'espèces protégées grâce à un plan de gestion adaptée impliquant un retard d'utilisation	200 €/ha/an	

Une notice spécifique à chacune de ces mesures, incluant le cahier des charges à respecter, est jointe à cette notice d'information du territoire « Plateaux et vallées vellaves ».

4 MONTANTS D'ENGAGEMENT MINIMUM ET MAXIMUM

L'engagement dans une ou plusieurs MAEC est possible uniquement dans le cas où l'engagement de l'exploitation représente, au total, un montant annuel supérieur ou égal à 300 euros. Si ce montant minimum n'est pas respecté lors de la demande d'engagement en première année, celle-ci sera irrecevable.

Par ailleurs, le montant de l'engagement est susceptible d'être plafonné selon les modalités qui seront fixées par arrêté préfectoral relatif à la campagne 2023. Si ce montant maximum est dépassé, la demande devra être modifiée.

5 CRITÈRES DE PRIORISATION DES DOSSIERS

Les critères de priorisation permettent de classer les demandes d'aide lorsque le nombre de demandeurs éligibles est supérieur aux capacités de financement. Dans ce cas, les dossiers sont engagés par ordre de priorité en fonction des critères définis.

Les critères de priorisation proposés permettent de prioriser les demandes d'aides au regard de l'enveloppe financière attribuée.

Dans le cadre du PAEC PVV, un système de notation à points est mis en place. Chaque demandeur se verra attribuer une note globale. Un classement par note globale permet de hiérarchiser les demandes et de prioriser de la note la plus grande à la note la plus petite. L'application de ces critères permet d'obtenir au maximum une note de 100 points.

- 1 : Part de la SAU dans le zonage cible

Critère	Modalités	Points
%SAU/PVV1 : Ciblage des exploitations ayant la plus grande part de leur SAU dans le périmètre	%SAU/PVV1 : calcul automatique fait dans l'outil d'instruction (pourcentage rapporté sur 30 points avec 2 chiffres après la virgule)	30
Critère	Modalités	Points
%SAU/PVV2 : Ciblage des exploitations ayant la plus grande part de leur SAU dans le périmètre	%SAU/PVV2 : calcul automatique fait dans l'outil d'instruction (pourcentage rapporté sur 30 points avec 2 chiffres après la virgule)	30

- 2 : Part de l'herbe dans la SAU

Critère	Modalités	Points
%PP/SAU : Ciblage des exploitations ayant la plus grande part de prairies permanentes dans la SAU	%PP/SAU : calcul réalisé par DDT sur la base des surfaces graphiques, les prairies permanentes PP correspondent aux surfaces en prairies et pâturages permanents (catégorie 1.6 de la notice télépac) (pourcentage rapporté sur 20 points avec 2 chiffres après la virgule)	20

- 3. Pondération relative au statut de l'exploitant agricole

Critère	Modalités	Points
JA (définition du PSN)	Oui	20
	Non	0

6 COMMENT FAIRE LA DEMANDE D'ENGAGEMENT POUR UNE NOUVELLE MAEC ?

Pour vous engager dans une MAEC en 2023, vous devez obligatoirement déposer une demande d'aide avant le 15 mai 2023 lors de votre déclaration PAC dans Télépac :

- En cochant la case correspondant aux MAEC 2023-2027 à l'étape « Demande d'aides » ;
- En dessinant les éléments graphiques pour lesquels une aide est demandée (éléments surfaciques, linéaires ou ponctuels) à l'étape « RPG MAEC/BIO », selon les instructions figurant dans la notice explicative de la télédéclaration des MAEC², en précisant le code de la mesure demandée ;

Concernant les mesures HBV1, HBV2 et MHU2 vous devez également déclarer les effectifs animaux autres que bovins dans l'écran correspondant sur Télépac, afin que la DDT soit en mesure de calculer le chargement ou les effectifs animaux de votre exploitation.

Pour les entités collectives, concernant la mesure MHU2, vous devez remplir le formulaire « Déclaration de montée et de descente d'estive » pour renseigner l'ensemble des animaux herbivores pâturant sur les surfaces collectives dont vous assurez la gestion. Ce formulaire est à renvoyer à la DDT au plus tard le 15 novembre 2023, afin que celle-ci soit en mesure de calculer le chargement ou les effectifs animaux présents sur vos surfaces.

7 CONTACTS

Pour toute information complémentaire, contacter l'opérateur du territoire :

EPAGE Loire Lignon
1 Impasse du Forum Corsac
43700 Brives-Charensac
04 71 04 16 41

² Disponible sur Telepac : <https://www.telepac.agriculture.gouv.fr>
Version DGPE du 09/02/2023, adaptée régionalement le 10/02/2023
Version définitive du 31/05/2023



UNION EUROPÉENNE

FONDS EUROPÉEN AGRICOLE
POUR LE DÉVELOPPEMENT RURAL



MINISTÈRE
DE L'AGRICULTURE
ET DE LA SOUVERAINETÉ
ALIMENTAIRE

Liberté
Égalité
Fraternité

Intervention 70.09 : Mesure agroenvironnementale et climatique (MAEC) pour le climat, le bien-être animal et l'autonomie alimentaire des élevages en hexagone

**Notice de la mesure « Autonomie fourragère - Élevages
d'herbivores » - Niveau 1
AR_PVV1_HBV1**

Territoire « Plateaux et vallées vellaves »

Périmètre d'intervention « Eau »

Campagne 2023

Pour toute information complémentaire, et pour réaliser le diagnostic et les formations, vous devez contacter l'opérateur de la mesure :



EPAGE Loire Lignon
1 Impasse du Forum Corsac
43700 Brives-Charensac
04 71 04 16 41

1 OBJECTIFS DE LA MESURE

L'objectif de cette mesure est de favoriser le couplage des ateliers animaux et végétaux. Ainsi, ce soutien à l'évolution de pratiques incite les exploitants à introduire davantage d'herbe dans l'assolement, à réduire la part du maïs dans la surface fourragère et à réduire les achats de concentrés. L'objectif est d'accroître l'autonomie alimentaire de l'exploitation en valorisant au mieux la production d'herbe, notamment par le pâturage et en développant des nouvelles cultures. Les rotations culturales plus longues permettent une moindre pression des maladies ou des ravageurs et un meilleur contrôle des adventices. La baisse de la part du maïs dans l'alimentation permet de diminuer le besoin en complément azoté tel que le soja. L'exploitant peut alors plus facilement produire les concentrés qu'il apporte aux animaux.

Les objectifs de cette mesure représentent un levier fort pour contribuer à la préservation voire à l'amélioration de la qualité de l'eau dans ce territoire d'élevage.

2 MONTANT DE LA MESURE

En contrepartie du respect de l'ensemble des exigences du cahier des charges de cette mesure, **une aide de 121 € par hectare et par an** sera versée pendant la durée de l'engagement.

Votre engagement sera plafonné à hauteur de 10 000 € / an pour les bénéficiaires individuels (avec application de la transparence GAEC sans limitation du nombre d'associés).

3 CRITÈRES D'ÉLIGIBILITÉ

Les critères d'éligibilité doivent être respectés tout au long du contrat. En cas de non-respect en première année, la mesure ne peut pas être souscrite. En cas de non-respect les années suivantes, le contrat est automatiquement rompu sur la totalité des éléments engagés s'il s'agit du non-respect d'un critère d'éligibilité relatif au demandeur, ou uniquement sur la surface en anomalie s'il s'agit d'un critère d'éligibilité relatif à la surface. Le cas échéant, des sanctions peuvent être appliquées.

3.1 Critères d'éligibilité relatifs au demandeur

Les bénéficiaires éligibles sont les agriculteurs actifs tels que définis à l'article 4 du règlement (UE) n° 2021/2115 du 2 décembre 2021.

Les fondations, associations sans but lucratif et les établissements d'enseignement et de recherche agricoles lorsqu'ils exercent directement des activités réputées agricoles sont considérés comme des agriculteurs actifs.

Les GAEC sont éligibles à cette intervention avec application du principe de transparence.

3.2 Critères d'éligibilité relatifs aux surfaces engagées

Les surfaces éligibles à cette mesure sont **l'ensemble des terres arables et des prairies et pâturages permanents de l'exploitation**. Tous les codes culture de la notice télépac « Liste des cultures et précisions » classés dans la catégorie de surface agricole « terre arable » (TA) ou « prairies permanentes » (PP) sont éligibles.

4 CRITÈRES D'ENTRÉE

Les critères suivants conditionnent l'accès à la mesure en première année d'engagement uniquement et ne sont plus vérifiés par la suite. En cas de non-respect, l'exploitation n'est pas engagée dans la mesure.

Les critères d'entrée pour cette mesure sont les suivants :

- ✓ Engager au moins 90 % des terres arables et prairies permanentes de l'exploitation ;
- ✓ Avoir au moins une parcelle dans le Périmètre d'intervention AR_PVV1 ;
- ✓ Réaliser un diagnostic agro-écologique de l'exploitation. Le diagnostic de l'exploitation doit être transmis à la DDT au plus tard au 15 septembre de la première année d'engagement. En cas de non-transmission, le dossier ne pourra pas être engagé cette année-là ;
- ✓ Respecter un chargement moyen annuel en UGB/hectare de surface fourragère de l'exploitation non nul. Se référer aux points 7.2 pour la définition de la surface fourragère et au point 7.6 pour les modalités de calcul du taux de chargement.

5 CRITÈRES DE PRIORISATION DES DOSSIERS

Ces critères permettent de classer les demandes d'aide des demandeurs éligibles (c'est-à-dire respectant tous les critères d'entrée et les critères d'éligibilité) par ordre de priorité afin notamment de tenir compte des enveloppes budgétaires et des orientations définies par la Commission régionale agroenvironnementale et climatique (CRAEC).

Les dossiers sont engagés par ordre de priorité en fonction des critères décrits dans la notice du territoire.

6 CAHIER DES CHARGES DE LA MESURE

Sauf mention contraire, l'ensemble des obligations du cahier des charges doit être respecté sur toute la durée du contrat, c'est-à-dire à partir de la date limite de dépôt des dossiers PAC de l'année d'engagement et durant les 5 années suivantes. En cas de non-respect d'une obligation, des sanctions s'appliquent en fonction de la nature et de la gravité de l'anomalie.

Les documents relatifs à la demande d'engagement et au respect des obligations doivent être conservés pendant toute la durée de l'engagement et pendant les quatre années suivantes. Ils pourront notamment être demandés en cas de contrôle de l'exploitation.

Les obligations du cahier des charges figurent ci-dessous.

Obligations du cahier des charges	Période d'application	Modalités de contrôle	Caractérisation de l'anomalie et calcul de la sanction ¹
Formation à réaliser au cours des deux premières années de l'engagement. Se référer au point 7.1.	Avant le 15 mai 2025	Contrôle sur place Vérification de l'attestation de formation	Anomalie réversible, dossier, totale, d'importance égale à 0,06.
Respecter un chargement moyen annuel supérieur à 0 UGB/hectare de surface fourragère de l'exploitation.	Sur toute la durée du contrat	Contrôle administratif Sur la base des éléments du dossier PAC	Anomalie réversible, dossier, totale, d'importance égale à 1. Le non-respect de cette obligation entraîne une réduction de l'aide sans application de sanction.
Respecter un chargement moyen annuel maximal de 1,2 UGB/hectare de surface fourragère de l'exploitation. Se référer aux points 7.2 et 7.6.	Sur toute la durée du contrat	Contrôle administratif Sur la base des éléments du dossier PAC	Anomalie réversible, dossier, à seuils (par tranche de 15 %), d'importance égale à 0,6.
Respecter une part minimale de 70 % de surface en herbe dans la SAU de l'exploitation. Se référer au point 7.2.	À partir du 15 mai 2025	Contrôle administratif Sur la base des éléments du dossier PAC	Anomalie réversible, dossier, à seuils (par tranche de 15 %), d'importance égale à 0,6.
Respecter une part maximale 10 % de surface en maïs avec la précision « Récolte ensilage » dans la surface fourragère de l'exploitation. Se référer au point 7.2.	À partir du 15 mai 2025	Contrôle administratif Sur la base des éléments du dossier PAC	Anomalie réversible, dossier, à seuils (par tranche de 15 %), d'importance égale à 0,6.
Respecter un niveau maximal annuel d'achats de concentrés : - 800 kg/UGB bovine ou équine, - 1000 kg/UGB ovine, - 1600 kg/UGB caprine. Se référer au point 7.3	À partir du 15 mai 2025	Contrôle sur place Factures d'achat de concentrés et comptabilité matière (notamment : factures, balances)	Anomalie réversible, dossier, à seuils (par tranche de 5 %), d'importance égale à 0,4.
Ne pas utiliser de produits phytosanitaires sur au moins 90% des prairies permanentes de l'exploitation.	Sur toute la durée du contrat	Contrôle sur place Vérification du cahier d'enregistrement	Anomalie réversible, dossier, à seuils (par tranche de 5 %), d'importance égale à 0,2.
Réaliser un bilan IFT chaque année et le transmettre à la DDT. Le bilan réalisé doit être certifié par l'outil de calcul du MASA et transmis à la DDT avant le 31 octobre de chaque année. Se référer au point 7.5.	Sur toute la durée du contrat	Contrôle administratif Vérification du bilan IFT transmis chaque année à la DDT	Anomalie réversible, dossier, totale, d'importance égale à 0,05.

¹ Se référer à la notice télépac MAEC-Bio pour plus d'information sur le fonctionnement du régime de sanction

Obligations du cahier des charges	Période d'application	Modalités de contrôle	Caractérisation de l'anomalie et calcul de la sanction ¹
Se faire accompagner par un technicien au moins 3 années sur 5 pour la réalisation du bilan IFT. Se référer au point 7.5.	Sur toute la durée du contrat	Contrôle sur place Vérification du nombre de bilans IFT réalisés avec un technicien (factures ou attestations de la prestation)	Anomalie réversible, dossier, totale, d'importance égale à 0,05.
À partir de la 2ème année d'engagement (campagne culturale 2023/2024), ne pas dépasser les IFT herbicides de référence sur les surfaces engagées et les surfaces non-engagées. Se référer au point 7.4.	À partir de la campagne culturale 2023/2024	Contrôle sur place Vérification du cahier d'enregistrement des pratiques phytosanitaires, des factures d'achat de produits phytosanitaires et du bilan IFT	Anomalie réversible, dossier, à seuils (par tranche de 15 %), d'importance égale à 0,7.
À partir de la 2ème année d'engagement (campagne culturale 2023/2024), ne pas dépasser les IFT hors-herbicides de référence sur les surfaces engagées et les surfaces non-engagées. Se référer au point 7.4.	À partir de la campagne culturale 2023/2024	Contrôle sur place Vérification du cahier d'enregistrement des pratiques phytosanitaires, des factures d'achat de produits phytosanitaires et du bilan IFT	Anomalie réversible, dossier, à seuils (par tranche de 15 %), d'importance égale à 0,7.

7 PRÉCISIONS

7.1 Formation

Les formations proposées par l'opérateur et validées par la DRAAF dans le tableau des formations présent sur le site Internet de la DRAAF permettent de respecter l'obligation pour la mesure AR_PVV1_HBV1.

<https://draaf.auvergne-rhone-alpes.agriculture.gouv.fr/formations-agreees-r1307.html>

7.2 Définitions

7.2.1 La surface en herbe

Les surfaces en prairies et pâturages permanents correspondent aux surfaces de la catégorie 1.6 de la notice télépac « Liste des cultures et précisions », rendues admissibles par l'application d'un prorata fonction de la densité en éléments naturels non admissibles de moins de 10 ares, conformément aux règles du 1^{er} pilier.

Les surfaces herbacées temporaires correspondent soit à un mélange de légumineuses prépondérantes et de graminées fourragères de 5 ans ou moins (code « MLG » de la notice télépac « Liste des cultures et précisions »), soit à des prairies temporaires de moins de 5 ans et autre mélange avec graminées (code « PTR » de la notice télépac « Liste des cultures et précisions »).

7.2.2 La surface fourragère

Cette surface comprend :

- la surface en herbe définie au point 7.2.1 ;
- les surfaces déclarées avec un code culture relevant de la catégorie 1.1 « Céréales et pseudo-céréales » et de la catégorie 1.2 « Oléagineux » avec la précision « Récolte plante entière » ou « Récolte ensilage » ou « Récolte en vert » ;
- les surfaces déclarées avec un code culture relevant de la catégorie 1.3 « Légumineuses à graines et fourragères, y compris mélanges de légumineuses pures et légumineuses consommées en frais dans l'alimentation humaine » avec la précision « Récolte plante entière » ou pour le code LUZ avec la précision « Autres variétés » ;
- les surfaces déclarées avec les codes culture « Mélange multi-espèces avec légumineuses fourragères prépondérantes sans graminées prairiales » (MLC), ou « Mélange multi-espèces (céréales, oléagineux, légumineuses,...) sans graminées prairiales et sans prédominance de légumineuses » (CPL) avec la précision « Récolte plante entière » ;
- les surfaces déclarées avec un code BTN avec la précision « Betterave fourragère » ;
- les surfaces déclarées avec un code culture relevant de la catégorie 1.8 « Légumes et fruits (sauf légumineuses) – Alimentation humaine ou animale » avec la précision « Fourrager » ou « Fourragère ».

Se référer à la notice télépac « Liste des cultures et précisions ».

7.3 Concentrés

Sont définis comme concentrés :

- tout aliment complémentaire des fourrages, riche en énergie ou en azote, caractérisés par une forte teneur en matière sèche ($MS \geq 80\%$) et une forte valeur énergétique ($UFL \geq 0,8/\text{kg MS}$),
- tout fourrage déshydraté présenté sous forme de granulés,
- tout grain conservé par voie humide.

7.4 Indicateurs de fréquence de traitements (IFT) à respecter chaque année

L'IFT herbicides moyen de l'exploitation ne doit pas dépasser les seuils indiqués ci-dessous :

IFT HERBICIDES DE REFERENCE				
Année d'engagement	IFT à respecter sur les surfaces engagées		IFT à respecter sur les surfaces éligibles non-engagées	
	Grandes cultures et surfaces herbacées temporaires et permanentes (1)	Pommes de terre et cultures légumières (2)	Grandes cultures et surfaces herbacées temporaires et permanentes (1)	Pommes de terre et cultures légumières (2)
Année 1	-	-	-	-
Année 2	0,5	1,4	0,5	1,6
Année 3 OU moyenne années 2 et 3	0,4	1,2	0,5	1,6
Année 4 OU moyenne années 2,3,4	0,4	1,0	0,5	1,6
Année 5 OU moyenne années 2,3,4,5	0,3	0,8	0,5	1,6

L'IFT hors-herbicides moyen de l'exploitation ne doit pas dépasser les seuils indiqués ci-dessous :

IFT HORS-HERBICIDES DE REFERENCE				
Année d'engagement	IFT à respecter sur les surfaces engagées		IFT à respecter sur les surfaces éligibles non-engagées	
	Grandes cultures et surfaces herbacées temporaires et permanentes (1)	Pommes de terre et cultures légumières (2)	Grandes cultures et surfaces herbacées temporaires et permanentes (1)	Pommes de terre et cultures légumières (2)
Année 1	-	-	-	-
Année 2	0,4	7,5	0,5	9,6
Année 3 OU moyenne années 2 et 3	0,4	6,5	0,5	9,6
Année 4 OU moyenne années 2,3,4	0,4	5,6	0,5	9,6
Année 5 OU moyenne années 2,3,4,5	0,4	4,6	0,5	9,6

(1) Les cultures prises en compte dans la catégorie « Grandes cultures et surfaces herbacées » sont toutes les catégories ou codes suivants de la notice télépac « Liste des cultures et précisions » :

- « Céréales et pseudo-céréales » (catégorie 1.1),
- « Oléagineux » (catégorie 1.2),
- « Légumineuses à graines et fourragères » (catégorie 1.3),
- « Surfaces herbacées temporaires et mélanges avec graminées » (catégorie 1.5),
- « Prairies et pâturages permanents » (catégorie 1.6),
- les mélanges multi-espèces sans graminées prairiales (codes MPC, MLC, CPL) de la catégorie 1.4 « Cultures associées »,
- le chanvre (CHV), le lin fibres (LIF), le tabac (TAB) et la betterave (BTN), sauf avec la précision « Betterave potagère »,
- Les autres plantes fourragères annuelles (ni légumineuse, ni graminée, ni céréale, ni oléagineux) (AFG) de la catégorie 1.11 « Autres surfaces admissibles ».

(2) Les cultures prises en compte dans la catégorie « Pommes de terre et cultures légumières » sont toutes les catégories ou codes suivants de la notice télépac « Liste des cultures et précisions » :

- les pommes de terres (PTC),

- le maraîchage diversifié (MDI),
- la betterave potagère (code BTN avec la précision « Betterave potagère »),
- toutes les cultures classées en terres arables « TA » des catégories 1.8 « Légumes et fruits » et 1.10 « Plantes à parfum, aromatiques et médicinales »,
- les cultures conduites en inter-rangs (CID et CIT) à condition qu'au moins une des cultures renseignées corresponde bien aux codes de la catégorie (2) cités ci-dessus, et que l'ensemble de la parcelle reste classé en terres arables.

7.5 Réalisation du bilan de l'Indicateur de fréquence de traitements (IFT)

- **Organisme à contacter pour la réalisation des bilans accompagnés**

Pour connaître les techniciens pouvant réaliser ces bilans, contactez l'opérateur du territoire (EPAGE Loire Lignon - 04 71 04 16 41) ou la DDT.

- **Contenu du bilan**

L'exploitant doit fournir le bilan IFT chaque année à la DDT avant le 31 octobre.

Tous les bilans, qu'ils soient accompagnés ou non, doivent inclure les calculs des indicateurs de fréquence de traitement (IFT) de la campagne culturale n-1/n.

Lorsque les bilans sont accompagnés par un technicien agréé (soit au minimum 3 années sur 5), les points suivants doivent en outre être analysés :

1. Identification des usages les plus problématiques par rapport :
 - aux résidus de pesticides et métabolites les plus fréquemment retrouvés dans les masses d'eau locales et eaux destinées à la consommation humaine ;
 - aux substances à risque ;
 - à la pression parasitaire locale (se référer notamment au Bulletin de santé du végétale (BSV)).
2. Formulation de préconisations, en termes de stratégies de protection des cultures à l'échelle de la campagne et de la succession culturale, pour limiter les usages identifiés comme problématiques, en tenant compte des alternatives non chimiques existantes et du risque d'apparition de résistance (voir préconisations du service régional de l'alimentation des DRAAF).

- **Calcul des IFT**

- Résultats attendus

Plusieurs calculs doivent être réalisés chaque année, dès la première année d'engagement, et indiqués dans le bilan IFT :

- ✓ L'IFT herbicides moyen des surfaces en grandes cultures (y compris la betterave sucrière et fourragère) et surfaces herbacées engagées dans la mesure ;
- ✓ L'IFT herbicides moyen des surfaces en grandes cultures (y compris la betterave sucrière et fourragère) et surfaces herbacées éligibles mais non engagées dans la mesure ;
- ✓ L'IFT hors-herbicides moyen des surfaces en grandes cultures (y compris la betterave sucrière et fourragère) et surfaces herbacées engagées dans la mesure ;
- ✓ L'IFT hors-herbicides moyen des surfaces en grandes cultures (y compris la betterave sucrière et fourragère) et surfaces herbacées éligibles mais non engagées dans la mesure.

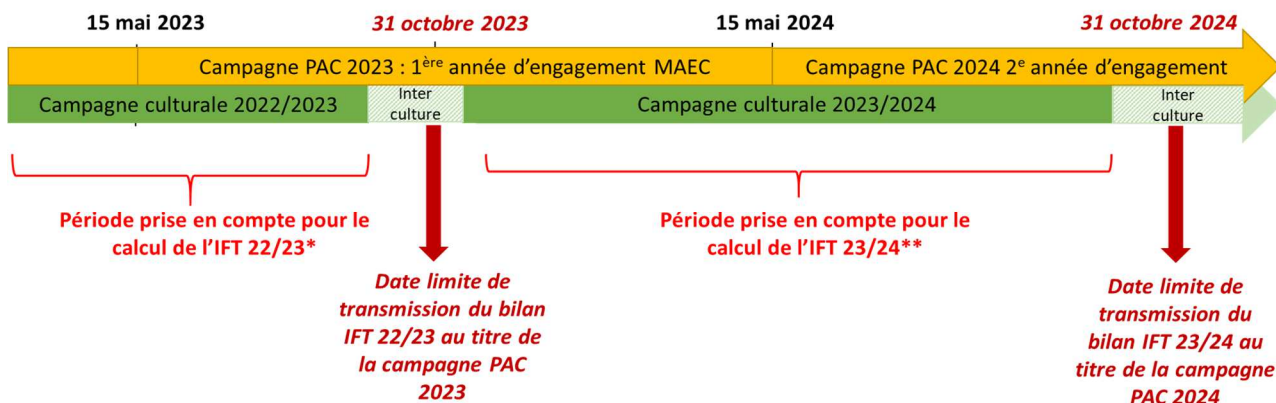
De plus, si l'assolement de l'année contient des cultures légumières de plein champ (y compris la pomme de terre), quatre calculs supplémentaires sont attendus chaque année :

- ✓ L'IFT herbicides moyen des surfaces en cultures légumières engagées dans la mesure ;
- ✓ L'IFT herbicides moyen des surfaces en cultures légumières éligibles mais non engagées dans la mesure ;
- ✓ L'IFT hors-herbicides moyen des surfaces en cultures légumières engagées dans la mesure ;
- ✓ L'IFT hors-herbicides moyen des surfaces en cultures légumières éligibles mais non engagées dans la mesure.

o Période prise en compte au titre de chaque campagne

Le calcul se fait chaque année sur la campagne culturale n-1/n. Par exemple, pour un exploitant engagé au 15 mai 2023, le premier bilan IFT à calculer est celui de la campagne culturale 2022/2023, à transmettre à la DDT avant le 31 octobre 2023. Pour les cultures légumières, notamment si plusieurs cycles de culture sont réalisés, tous les traitements réalisés sur les cultures entre le 1^{er} septembre n-1 et le 31 août n sont à prendre en compte.

Le schéma ci-dessous présente les différentes échéances à prendre en compte pour un exploitant s'engageant dans cette mesure au 15 mai 2023 :



* Cette période n'induit pas de contrainte en termes d'IFT de référence à ne pas dépasser (l'obligation de baisse des IFT commence à partir de la deuxième année d'engagement)

** Premier IFT à comparer aux IFT de référence (au titre de la deuxième année d'engagement)

o Réalisation du calcul

Les calculs doivent être certifiés par l'atelier de calcul du MASA² et se faire en utilisant le référentiel défini par le ministère pour la campagne culturale concernée. A noter :

- ✓ L'atelier de calcul du MASA permet de calculer directement vos IFT. Sont distingués automatiquement l'IFT moyen grandes cultures, l'IFT moyen des cultures légumières et l'IFT moyen de la pomme de terre, ainsi que l'IFT Herbicides de l'IFT Hors-herbicides. Il convient toutefois d'utiliser cet outil en deux temps, d'une part sur l'ensemble des surfaces engagées et d'autre part sur l'ensemble des surfaces éligibles non-engagées, de façon à avoir l'ensemble des informations requises.
- ✓ Si vous avez utilisé des produits de biocontrôle, alors deux compartiments sont distingués pour le calcul de l'IFT : d'une part l'IFT moyen des produits de biocontrôle, et d'autre part l'IFT moyen des autres produits. Le respect de vos engagements sera vérifié uniquement sur la base de l'IFT des produits autres que de biocontrôle.
- ✓ Si plusieurs cycles de cultures se succèdent sur une même campagne culturale et une même parcelle, ils doivent tous être pris en compte. Un procédé est indiqué dans la FAQ du site de l'atelier du ministère de façon à prendre en compte les différents cycles de culture.
- ✓ Si les semences utilisées ont été traitées, il convient de rajouter 1 à l'IFT de la parcelle³.
- ✓ L'atelier de calcul du ministère distingue la pomme de terre (« IFT Pommes de terre »), les plantes à parfum, aromatiques médicinales et ornementales (« IFT Autres cultures (cultures ornementales, tropicales et autres) ») et les autres cultures légumières (« IFT cultures légumières (hors pommes de terre) »). Si vous cultivez à la fois de la pomme-de-terre et/ou des PPAM/plantes ornementales et/ou d'autres cultures légumières, il convient donc de

² <https://alim.agriculture.gouv.fr/ift/>

³ Si 100% des semences utilisées sur la parcelle sont traitées, sinon pondérer en fonction de la part de semences traitées.

calculer manuellement les différents IFT moyens des surfaces en cultures légumières, en pondérant par la surface de chacune de ces trois catégories indiquées dans l’outil de calcul :

$$IFT_{Cult.légum.} = \frac{IFT_{Légume} * S_{Légume} + IFT_{PdT} * S_{PdT} + IFT_{Autres cultures (PPAM)} * S_{Autres cultures (PPAM)}}{S_{Légumes+PdT+PPAM}}$$

7.6 Calcul du taux de chargement

Le **taux de chargement moyen annuel sur la surface fourragère** est le rapport entre (i) le nombre d’UGB d’animaux herbivores de l’exploitation et (ii) la surface fourragère de l’exploitation (voir point 7.2).

Les taux de conversion des différentes catégories d’animaux en UGB et les périodes de référence retenues pour le calcul du nombre d’animaux sont définis dans le tableau ci-dessous :

Catégorie	Taux de conversion en UGB	Période de référence
Bovins de plus de 2 ans	1	Moyenne sur les 12 mois précédant la date limite de dépôt des dossiers PAC. Pour un nouvel éleveur bovin, il est possible de s'appuyer sur le nombre instantané des UGB présentes sur l'exploitation à la date limite de dépôt de la demande d'aides de la campagne considérée.
Bovins entre 6 mois et 2 ans	0,6	
Bovins de moins de 6 mois	0,4	
Equidés de plus de 6 mois	1	30 jours consécutifs incluant le 31 mars de l'année n. Le critère d'âge est vérifié au plus tard le 1er jour des 30 jours incluant le 31 mars pendant lesquels les animaux sont présents sur l'exploitation. Pour les nouveaux installés après le 31 mars, les effectifs déclarés sont ceux qui sont présents à la date limite de dépôt de la demande d'aides de la campagne considérée.
Ovins et caprins de plus de 1 an et femelles de moins de 1 an ayant mis bas	0,15	
Ovins et caprins de moins de 1 an	0	
Lamas de plus de 2 ans	0,45	
Alpagas de plus de 2 ans	0,3	
Cerfs et biches de plus de 2 ans	0,33	
Daims et daines de plus de 2 ans	0,17	

7.7 Lien avec la conditionnalité et l’écoringime

En cas de non-respect de la conditionnalité, l’ensemble des aides PAC sont sanctionnées, y compris les aides MAEC.

Les obligations du cahier des charges de la MAEC sont distinctes des exigences de l’écoringime. Un agriculteur peut à la fois souscrire cette MAEC et bénéficier de l’écoringime.



UNION EUROPÉENNE

FONDS EUROPÉEN AGRICOLE
POUR LE DÉVELOPPEMENT RURAL



MINISTÈRE
DE L'AGRICULTURE
ET DE LA SOUVERAINETÉ
ALIMENTAIRE

Liberté
Égalité
Fraternité

Intervention 70.09 : Mesure agroenvironnementale et climatique (MAEC) pour le climat, le bien-être animal et l'autonomie alimentaire des élevages en hexagone

Notice de la mesure « Autonomie fourragère - Élevages d'herbivores » - Niveau 2

AR_PVV1_HBV2

Territoire « Plateaux et vallées vellaves »

Périmètre d'intervention « Eau »

Campagne 2023

Pour toute information complémentaire, et pour réaliser le diagnostic et les formations, vous devez contacter l'opérateur de la mesure :



EPAGE Loire Lignon
1 Impasse du Forum Corsac
43700 Brives-Charensac
04 71 04 16 41

1 OBJECTIFS DE LA MESURE

L'objectif de cette mesure est de favoriser le couplage des ateliers animaux et végétaux. Ainsi, ce soutien à l'évolution de pratiques incite les exploitants à introduire davantage d'herbe dans l'assolement, à réduire la part du maïs dans la surface fourragère et à réduire les achats de concentrés. L'objectif est d'accroître l'autonomie alimentaire de l'exploitation en valorisant au mieux la production d'herbe, notamment par le pâturage et en développant des nouvelles cultures. Les rotations culturales plus longues permettent une moindre pression des maladies ou des ravageurs et un meilleur contrôle des adventices. La baisse de la part du maïs dans l'alimentation permet de diminuer le besoin en complément azoté tel que le soja. L'exploitant peut alors plus facilement produire les concentrés qu'il apporte aux animaux. La maîtrise de la fertilisation azotée est vérifiée par la réalisation et le respect de bilans prévisionnels.

Les objectifs de cette mesure représentent un levier fort pour contribuer à la préservation voire à l'amélioration de la qualité de l'eau dans ce territoire d'élevage.

2 MONTANT DE LA MESURE

En contrepartie du respect de l'ensemble des exigences du cahier des charges de cette mesure, **une aide de 177 € par hectare et par an** sera versée pendant la durée de l'engagement.

Votre engagement sera plafonné à hauteur de 10 000 € / an pour les bénéficiaires individuels (avec application de la transparence GAEC sans limitation du nombre d'associés).

3 CRITÈRES D'ÉLIGIBILITÉ

Les critères d'éligibilité doivent être respectés tout au long du contrat. En cas de non-respect en première année, la mesure ne peut pas être souscrite. En cas de non-respect les années suivantes, le contrat est automatiquement rompu sur la totalité des éléments engagés s'il s'agit du non-respect d'un critère d'éligibilité relatif au demandeur, ou uniquement sur la surface en anomalie s'il s'agit d'un critère d'éligibilité relatif à la surface. Le cas échéant, des sanctions peuvent être appliquées.

3.1 Critères d'éligibilité relatifs au demandeur

Les bénéficiaires éligibles sont les agriculteurs actifs tels que définis à l'article 4 du règlement (UE) n° 2021/2115 du 2 décembre 2021.

Les fondations, associations sans but lucratif et les établissements d'enseignement et de recherche agricoles lorsqu'ils exercent directement des activités réputées agricoles sont considérés comme des agriculteurs actifs.

Les GAEC sont éligibles à cette intervention avec application du principe de transparence.

3.2 Critères d'éligibilité relatifs aux surfaces engagées

Les surfaces éligibles à cette mesure sont **l'ensemble des terres arables et des prairies et pâturages permanents de l'exploitation**. Tous les codes culture de la notice télépac « Liste des cultures et précisions » classés dans la catégorie de surface agricole « terre arable » (TA) ou « prairies permanentes » (PP) sont éligibles.

4 CRITÈRES D'ENTRÉE

Les critères suivants conditionnent l'accès à la mesure en première année d'engagement uniquement et ne sont plus vérifiés par la suite. En cas de non-respect, l'exploitation n'est pas engagée dans la mesure.

Les critères d'entrée pour cette mesure sont les suivants :

- ✓ Engager au moins 90 % des terres arables et prairies permanentes de l'exploitation ;
- ✓ Avoir au moins une parcelle dans le Périmètre d'intervention AR_PVV1 ;
- ✓ Réaliser un diagnostic agro-écologique de l'exploitation. Le diagnostic de l'exploitation doit être transmis à la DDT au plus tard au 15 septembre de la première année d'engagement. En cas de non-transmission, le dossier ne pourra pas être engagé cette année-là ;
- ✓ Respecter un chargement moyen annuel en UGB/hectare de surface fourragère de l'exploitation non nul. Se référer aux points 7.2 pour la définition de la surface fourragère et au point 7.6 pour les modalités de calcul du taux de chargement.

5 CRITÈRES DE PRIORISATION DES DOSSIERS

Ces critères permettent de classer les demandes d'aide des demandeurs éligibles (c'est-à-dire respectant tous les critères d'entrée et les critères d'éligibilité) par ordre de priorité afin notamment de tenir compte des enveloppes budgétaires et des orientations définies par la Commission régionale agroenvironnementale et climatique (CRAEC).

Les dossiers sont engagés par ordre de priorité en fonction des critères décrits dans la notice du territoire.

6 CAHIER DES CHARGES DE LA MESURE

Sauf mention contraire, l'ensemble des obligations du cahier des charges doit être respecté sur toute la durée du contrat, c'est-à-dire à partir de la date limite de dépôt des dossiers PAC de l'année d'engagement et durant les 5 années suivantes. En cas de non-respect d'une obligation, des sanctions s'appliquent en fonction de la nature et de la gravité de l'anomalie.

Les documents relatifs à la demande d'engagement et au respect des obligations doivent être conservés pendant toute la durée de l'engagement et pendant les quatre années suivantes. Ils pourront notamment être demandés en cas de contrôle de l'exploitation.

Les obligations du cahier des charges figurent ci-dessous.

Obligations du cahier des charges	Période d'application	Modalités de contrôle	Caractérisation de l'anomalie et calcul de la sanction ¹
Formation à réaliser au cours des deux premières années de l'engagement. Se référer au point 7.1.	Avant le 15 mai 2025	Contrôle sur place Vérification de l'attestation de formation	Anomalie réversible, dossier, totale, d'importance égale à 0,06
Respecter un chargement moyen annuel supérieur à 0 UGB/hectare de surface fourragère de l'exploitation.	Sur toute la durée du contrat	Contrôle administratif Sur la base des éléments du dossier PAC	Anomalie réversible, dossier, totale, d'importance égale à 1 Le non-respect de cette obligation entraîne une réduction de l'aide sans application de sanction.
Respecter un chargement moyen annuel non nul et au maximum de 1,2 UGB/hectare de surface fourragère de l'exploitation. Se référer aux points 7.2 et 7.6.	Sur toute la durée du contrat	Contrôle administratif Sur la base des éléments du dossier PAC	Anomalie réversible, dossier, à seuils (par tranche de 15 %), d'importance égale à 0,6
Respecter une part minimale de 80 % de surface en herbe dans la SAU de l'exploitation. Se référer au point 7.2.	À partir du 15 mai 2025	Contrôle administratif Sur la base des éléments du dossier PAC	Anomalie réversible, dossier, à seuils (par tranche de 15 %), d'importance égale à 0,6
Respecter une part maximale 0 % de surface en maïs avec la précision « Récolte ensilage » dans la surface fourragère de l'exploitation. Se référer au point 7.2.	À partir du 15 mai 2025	Contrôle administratif Sur la base des éléments du dossier PAC	Anomalie réversible, dossier, à seuils (par tranche de 15 %), d'importance égale à 0,6
Respecter une part minimale de 60 % de surfaces en prairies permanentes dans la SAU de l'exploitation. Se référer au point 7.2.	Sur toute la durée du contrat	Contrôle administratif Sur la base des éléments du dossier PAC	Anomalie réversible, dossier, à seuils (par tranche de 15 %), d'importance égale à 0,2
Respecter un niveau maximal annuel d'achats de concentrés : - 800 kg/UGB bovine ou équine, - 1000 kg/UGB ovine, - 1600 kg/UGB caprine. Se référer au point 7.3.	À partir du 15 mai 2025	Contrôle sur place Factures d'achat de concentrés et comptabilité matière (notamment : factures, balances)	Anomalie réversible, dossier, à seuils (par tranche de 5 %), d'importance égale à 0,4.
Ne pas utiliser de produits phytosanitaires sur au moins 90% des prairies permanentes de l'exploitation.	Sur toute la durée du contrat	Contrôle sur place Vérification du cahier d'enregistrement	Anomalie réversible, dossier, à seuils (par tranche de 5 %), d'importance égale à 0,2.

¹ Se référer à la notice télépac MAEC-Bio pour plus d'information sur le fonctionnement du régime de sanction

Obligations du cahier des charges	Période d'application	Modalités de contrôle	Caractérisation de l'anomalie et calcul de la sanction ¹
Ne pas utiliser de produits phytosanitaires sur au moins 90% des prairies temporaires de l'exploitation.	Sur toute la durée du contrat	Contrôle sur place Vérification du cahier d'enregistrement	Anomalie réversible, dossier, à seuils (par tranche de 5 %), d'importance égale à 0,2.
Respecter l'équilibre de fertilisation azotée sur au moins 90% des parcelles de terres arables et prairies permanentes de l'exploitation, sur la base d'un bilan prévisionnel. Se référer au point 7.7.	Sur toute la durée du contrat	Contrôle sur place Vérification sur la base du bilan prévisionnel et de la fertilisation réalisée	Anomalie réversible, localisée, totale, d'importance égale à 0,5
Réaliser un bilan IFT chaque année et le transmettre à la DDT. Le bilan réalisé doit être certifié par l'outil de calcul du MASA et transmis à la DDT <u>avant le 31 octobre de chaque année.</u> Se référer au point 7.5.	Sur toute la durée du contrat	Contrôle administratif Vérification du bilan IFT transmis chaque année à la DDT	Anomalie réversible, dossier, totale, d'importance égale à 0,05
Se faire accompagner par un technicien au moins 3 années sur 5 pour la réalisation du bilan IFT. Se référer au point 7.5.	Sur toute la durée du contrat	Contrôle sur place Vérification du nombre de bilans IFT réalisés avec un technicien (factures ou attestations de la prestation)	Anomalie réversible, dossier, totale, d'importance égale à 0,05
À partir de la 2ème année d'engagement (campagne culturale 2023/2024), ne pas dépasser les IFT herbicides de référence sur les surfaces engagées et les surfaces non-engagées. Se référer au point 7.4.	À partir de la campagne culturale 2023/2024	Contrôle sur place Vérification du cahier d'enregistrement des pratiques phytosanitaires, des factures d'achat de produits phytosanitaires et du bilan IFT	Anomalie réversible, dossier, à seuils (par tranche de 15 %), d'importance égale à 0,7
À partir de la 2ème année d'engagement (campagne culturale 2023/2024), ne pas dépasser les IFT hors-herbicides de référence sur les surfaces engagées et les surfaces non-engagées. Se référer au point 7.4.	À partir de la campagne culturale 2023/2024	Contrôle sur place Vérification du cahier d'enregistrement des pratiques phytosanitaires, des factures d'achat de produits phytosanitaires et du bilan IFT	Anomalie réversible, dossier, à seuils (par tranche de 15 %), d'importance égale à 0,7

7 PRÉCISIONS

7.1 Formation

Les formations proposées par l'opérateur et validées par la DRAAF dans le tableau des formations présent sur le site Internet de la DRAAF permettent de respecter l'obligation pour la mesure AR_PVV1_HBV2.

<https://draaf.auvergne-rhone-alpes.agriculture.gouv.fr/formations-agreees-r1307.html>

7.2 Types de surfaces

7.2.1 La surface en herbe

Les surfaces en prairies et pâturages permanents correspondent aux surfaces de la catégorie 1.6 de la notice télépac « Liste des cultures et précisions », rendues admissibles par l'application d'un prorata fonction de la densité en éléments naturels non admissibles de moins de 10 ares, conformément aux règles du 1^{er} pilier.

Les surfaces herbacées temporaires correspondent soit à un mélange de légumineuses prépondérantes et de graminées fourragères de 5 ans ou moins (code « MLG » de la notice télépac « Liste des cultures et précisions »), soit à des prairies temporaires de moins de 5 ans et autre mélange avec graminées (code « PTR » de la notice télépac « Liste des cultures et précisions »).

7.2.2 La surface fourragère

Cette surface comprend :

- la surface en herbe définie au point 7.2.1, ;
- les surfaces déclarées avec un code culture de la notice télépac relevant de la catégorie 1.1 « Céréales et pseudo-céréales » et de la catégorie 1.2 « Oléagineux » avec la précision « Récolte plante entière » ou la précision « Récolte ensilage » ou la précision « Récolte en vert » ;
- les surfaces déclarées avec un code culture de la notice télépac relevant de la catégorie 1.3 « Légumineuses à graines et fourragères, y compris mélanges de légumineuses pures et légumineuses consommées en frais dans l'alimentation humaine avec la précision « Récolte plante entière » ou pour le code LUZ avec la précision « Autres variétés » ;
- les surfaces déclarées avec les codes culture « Mélange multi-espèces avec légumineuses fourragères prépondérantes sans graminées prairiales » (MLC), ou « Mélange multi-espèces (céréales, oléagineux, légumineuses, ...) sans graminées prairiales et sans prédominance de légumineuses » (CPL) avec la précision « Récolte plante entière » ;
- les surfaces déclarées avec un code BTN avec la précision « Betterave fourragère » ;
- les surfaces déclarées avec un code culture relevant de la catégorie 1.8 « Légumes et fruits (sauf légumineuses) – Alimentation humaine ou animale » avec la précision « Fourrager » ou « Fourragère ».

Se référer à la notice télépac « Liste des cultures et précisions »

7.3 Concentrés

Sont définis comme concentrés :

- tout aliment complémentaire des fourrages, riche en énergie ou en azote, caractérisés par une forte teneur en matière sèche ($MS \geq 80\%$) et une forte valeur énergétique ($UFL \geq 0,8/kg$ MS),
- tout fourrage déshydraté présenté sous forme de granulés,
- tout grain conservé par voie humide.

7.4 Indicateurs de Fréquence et de Traitements (IFT) à respecter chaque année

L'IFT herbicides moyen de l'exploitation ne doit pas dépasser les seuils indiqués ci-dessous :

IFT HERBICIDES DE REFERENCE				
Année d'engagement	IFT à respecter sur les surfaces engagées		IFT à respecter sur les surfaces éligibles non-engagées	
	Grandes cultures et surfaces herbacées temporaires et permanentes (1)	Pommes de terre et cultures légumières (2)	Grandes cultures et surfaces herbacées temporaires et permanentes (1)	Pommes de terre et cultures légumières (2)
Année 1	-	-	-	-
Année 2	0,3	1,4	0,4	1,6
Année 3 OU moyenne années 2 et 3	0,3	1,2	0,4	1,6
Année 4 OU moyenne années 2,3,4	0,3	1,0	0,4	1,6
Année 5 OU moyenne années 2,3,4,5	0,2	0,8	0,4	1,6

L'IFT hors-herbicides moyen de l'exploitation ne doit pas dépasser les seuils indiqués ci-dessous :

IFT HORS-HERBICIDES DE REFERENCE				
Année d'engagement	IFT à respecter sur les surfaces engagées		IFT à respecter sur les surfaces éligibles non-engagées	
	Grandes cultures et surfaces herbacées temporaires et permanentes (1)	Pommes de terre et cultures légumières (2)	Grandes cultures et surfaces herbacées temporaires et permanentes (1)	Pommes de terre et cultures légumières (2)
Année 1	-	-	-	-
Année 2	0,3	7,5	0,4	9,6
Année 3 OU moyenne années 2 et 3	0,3	6,5	0,4	9,6
Année 4 OU moyenne années 2,3,4	0,3	5,6	0,4	9,6
Année 5 OU moyenne années 2,3,4,5	0,3	4,6	0,4	9,6

(1) Les cultures prises en compte dans la catégorie « Grandes cultures et surfaces herbacées » sont toutes les catégories ou codes suivants de la notice télépac « Liste des cultures et précisions » :

- « Céréales et pseudo-céréales » (catégorie 1.1),
- « Oléagineux » (catégorie 1.2),
- « Légumineuses à graines et fourragères » (catégorie 1.3),
- « Surfaces herbacées temporaires et mélanges avec graminées » (catégorie 1.5),
- « Prairies et pâturages permanents » (catégorie 1.6),
- les mélanges multi-espèces sans graminées prairiales (codes MPC, MLC, CPL) de la catégorie « 1.4 Cultures associées »,
- le chanvre (CHV), le lin fibres (LIF), le tabac (TAB) et la betterave (BTN), sauf avec la précision « Betterave potagère »,
- le code « Autre plante fourragère annuelle (ni légumineuse, ni graminée, ni céréale, ni oléagineux) (AFG) de la catégorie 1.11 « Autres surfaces admissibles ».

(2) Les cultures prises en compte dans la catégorie « Pommes de terre et cultures légumières » sont toutes les catégories ou codes suivants de la notice télépac « Liste des cultures et précisions » :

- les pommes de terres (PTC),

- le maraîchage diversifié (MDI),
- la betterave potagère (code BTN avec précision « Betterave potagère »),
- toutes les cultures classées en terres arables « TA » des catégories « Légumes et fruits » (catégorie 1.8) et « Plantes à parfum, aromatiques et médicinales » (catégorie 1.10).
- les cultures conduites en interrangs (CID et CIT) à condition qu'au moins une des cultures renseignées corresponde bien aux codes de cette catégorie (2) cités ci-dessus, et que l'ensemble de la parcelle reste classé en terres arables.

7.5 Réalisation du bilan de l'Indicateur de fréquence de traitements (IFT)

- **Organisme à contacter pour la réalisation des bilans accompagnés**

Pour connaître les techniciens pouvant réaliser ces bilans, contactez l'opérateur du territoire (EPAGE Loire Lignon - 04 71 04 16 41) ou la DDT.

- **Contenu du bilan**

L'exploitant doit fournir le bilan IFT chaque année à la DDT avant le 31 octobre.

Tous les bilans, qu'ils soient accompagnés ou non, doivent inclure les calculs des indicateurs de fréquence de traitement (IFT) de la campagne culturale n-1/n.

Lorsque les bilans sont accompagnés par un technicien agréé (soit au minimum 3 années sur 5), les points suivants doivent en outre être analysés :

1. Identification des usages les plus problématiques par rapport :
 - aux résidus de pesticides et métabolites les plus fréquemment retrouvés dans les masses d'eau locales et eaux destinées à la consommation humaine ;
 - aux substances à risque ;
 - à la pression parasitaire locale (se référer notamment au Bulletin de santé du végétale (BSV)).
2. Formulation de préconisations, en termes de stratégies de protection des cultures à l'échelle de la campagne et de la succession culturale, pour limiter les usages identifiés comme problématiques, en tenant compte des alternatives non chimiques existantes et du risque d'apparition de résistance (voir préconisations du service régional de l'alimentation des DRAAF).

- **Calcul des IFT**

- Résultats attendus

Plusieurs calculs doivent être réalisés chaque année, dès la première année d'engagement, et indiqués dans le bilan IFT :

- ✓ L'IFT herbicides moyen des surfaces en grandes cultures (y compris la betterave sucrière et fourragère) et surfaces herbacées engagées dans la mesure ;
- ✓ L'IFT herbicides moyen des surfaces en grandes cultures (y compris la betterave sucrière et fourragère) et surfaces herbacées éligibles mais non engagées dans la mesure ;
- ✓ L'IFT hors-herbicides moyen des surfaces en grandes cultures (y compris la betterave sucrière et fourragère) et surfaces herbacées engagées dans la mesure ;
- ✓ L'IFT hors-herbicides moyen des surfaces en grandes cultures (y compris la betterave sucrière et fourragère) et surfaces herbacées éligibles mais non engagées dans la mesure.

De plus, si l'assolement de l'année contient des cultures légumières de plein champ (y compris la pomme de terre), quatre calculs supplémentaires sont attendus chaque année :

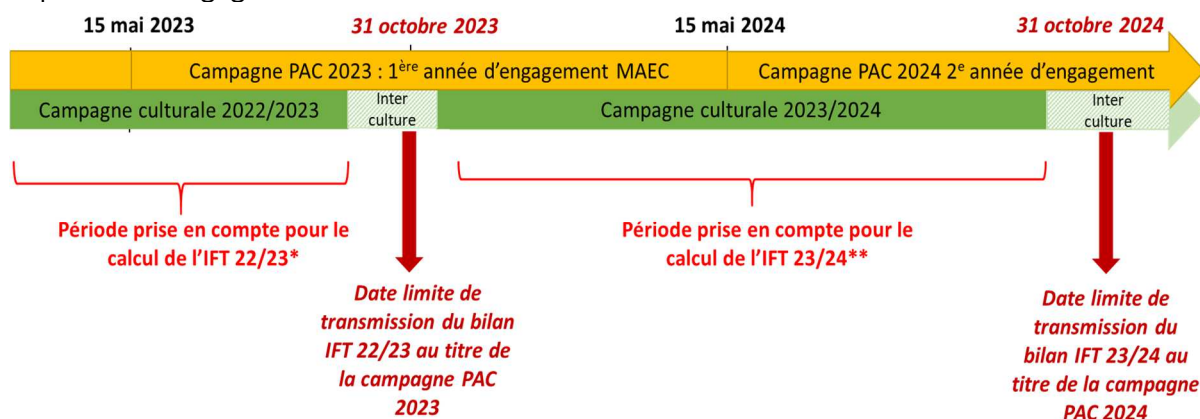
- ✓ L'IFT herbicides moyen des surfaces en cultures légumières engagées dans la mesure ;
- ✓ L'IFT herbicides moyen des surfaces en cultures légumières éligibles mais non engagées dans la mesure ;
- ✓ L'IFT hors-herbicides moyen des surfaces en cultures légumières engagées dans la mesure ;

- ✓ L'IFT hors-herbicides moyen des surfaces en cultures légumières éligibles mais non engagées dans la mesure.

- Période prise en compte au titre de chaque campagne

Le calcul se fait chaque année sur la campagne culturale n-1/n. Par exemple, pour un exploitant engagé au 15 mai 2023, le premier bilan IFT à calculer est celui de la campagne culturale 2022/2023, à transmettre à la DDT avant le 31 octobre 2023. Pour les cultures légumières, notamment si plusieurs cycles de culture sont réalisés, tous les traitements réalisés sur les cultures entre le 1^{er} septembre n-1 et le 31 août n sont à prendre en compte.

Le schéma ci-dessous présente les différentes échéances à prendre en compte pour un exploitant s'engageant dans cette mesure au 15 mai 2023 :



* Cette période n'induit pas de contrainte en termes d'IFT de référence à ne pas dépasser (l'obligation de baisse des IFT commence à partir de la deuxième année d'engagement)

** Premier IFT à comparer aux IFT de référence (au titre de la deuxième année d'engagement)

- Réalisation du calcul

Les calculs doivent être certifiés par l'atelier de calcul du MASA² et se faire en utilisant le référentiel défini par le ministère pour la campagne culturale concernée.

A noter :

- ✓ L'atelier de calcul du MASA permet de calculer directement vos IFT. Sont distingués automatiquement l'IFT moyen grandes cultures, l'IFT moyen des cultures légumières et l'IFT moyen de la pomme de terre, ainsi que l'IFT Herbicides de l'IFT Hors-herbicides. Il convient toutefois d'utiliser cet outil en deux temps, d'une part sur l'ensemble des surfaces engagées et d'autre part sur l'ensemble des surfaces éligibles non-engagées, de façon à avoir l'ensemble des informations requises.
- ✓ Si vous avez utilisé des produits de biocontrôle, alors deux compartiments sont distingués pour le calcul de l'IFT : d'une part l'IFT moyen des produits de biocontrôle, et d'autre part l'IFT moyen des autres produits. Le respect de vos engagements sera vérifié uniquement sur la base de l'IFT des produits autres que de biocontrôle.
- ✓ Si plusieurs cycles de cultures se succèdent sur une même campagne culturale et une même parcelle, ils doivent tous être pris en compte. Un procédé est indiqué dans la FAQ du site de l'atelier du ministère de façon à prendre en compte les différents cycles de culture.
- ✓ Si les semences utilisées ont été traitées, il convient de rajouter 1 à l'IFT de la parcelle³.
- ✓ L'atelier de calcul du ministère distingue la pomme de terre (« IFT Pommes de terre »), les plantes à parfum, aromatiques médicinales et ornementales (« IFT Autres cultures (cultures ornementales, tropicales et autres) ») et les autres cultures légumières (« IFT cultures

² <https://alim.agriculture.gouv.fr/ift/>

³ Si 100% des semences utilisées sur la parcelle sont traitées, sinon pondérer en fonction de la part de semences traitées.

légumières (hors pommes de terre) ». Si vous cultivez à la fois de la pomme-de-terre et/ou des PPAM/plantes ornementales et/ou d'autres cultures légumières, il convient donc de calculer manuellement les différents IFT moyens des surfaces en cultures légumières, en pondérant par la surface de chacune de ces trois catégories indiquées dans l'outil de calcul :

$$IFT_{Cult.légum.} = \frac{IFT_{Légume} * S_{Légume} + IFT_{PdT} * S_{PdT} + IFT_{Autres\ cultures\ (PPAM)} * S_{Autres\ cultures\ (PPAM)}}{S_{Légumes+PdT+PPAM}}$$

7.6 Calcul du taux de chargement

Le **taux de chargement moyen annuel sur la surface fourragère** est le rapport entre (i) le nombre d'UGB d'animaux herbivores de l'exploitation et (ii) la surface fourragère de l'exploitation (voir point 7.2).

Les taux de conversion des différentes catégories d'animaux en UGB et les périodes de référence retenues pour le calcul du nombre d'animaux sont définis dans le tableau ci-dessous :

Catégorie	Taux de conversion en UGB	Période de référence
Bovins de plus de 2 ans	1	Moyenne sur les 12 mois précédant la date limite de dépôt des dossiers PAC. Pour un nouvel éleveur bovin, il est possible de s'appuyer sur le nombre instantané des UGB présentes sur l'exploitation à la date limite de dépôt de la demande d'aides de la campagne considérée.
Bovins entre 6 mois et 2 ans	0,6	
Bovins de moins de 6 mois	0,4	
Equidés de plus de 6 mois	1	30 jours consécutifs incluant le 31 mars de l'année n. Le critère d'âge est vérifié au plus tard le 1er jour des 30 jours incluant le 31 mars pendant lesquels les animaux sont présents sur l'exploitation. Pour les nouveaux installés après le 31 mars, les effectifs déclarés sont ceux qui sont présents à la date limite de dépôt de la demande d'aides de la campagne considérée.
Ovins et caprins de plus de 1 an et femelles de moins de 1 an ayant mis bas	0,15	
Ovins et caprins de moins de 1 an	0	
Lamas de plus de 2 ans	0,45	
Alpagas de plus de 2 ans	0,3	
Cerfs et biches de plus de 2 ans	0,33	
Daims et daines de plus de 2 ans	0,17	

7.7 Réalisation du bilan azoté prévisionnel

Le bilan azoté prévisionnel doit être réalisé conformément à la méthode du bilan du COMIFER⁴. Se référer à l'arrêté « GREN⁵ » établissant le référentiel régional de mise en œuvre de l'équilibre de la fertilisation azotée rédigé par les Groupes Régionaux d'Expertises Nitrates pour les méthodes et paramètres de référence à prendre en compte, ainsi que pour les doses plafond et pivot à appliquer aux cultures n'ayant pas les références nécessaires.

Le bilan azoté prévisionnel prend forme dans un document appelé Plan Prévisionnel de Fumure (PPF). Dans le cadre de cette MAEC, le PPF doit être effectué **pour chaque îlot**, quelle que soit la culture (hiver ou printemps), **avant le premier apport réalisé en sortie d'hiver ou avant le**

⁴ La brochure nationale du COMIFER qui présente les méthodes de calcul de dose prévisionnelle est [téléchargeable ici](#).

⁵ L'arrêté GREN est publié ici sur le site de la DRAAF : <https://draaf.auvergne-rhone-alpes.agriculture.gouv.fr/mesure-3-equilibre-de-la-fertilisation-depuis-le-1er-septembre-2014-a591.html>

deuxième apport réalisé en sortie d'hiver en cas de fractionnement des doses de printemps, et au plus tard avant le 31 mars N+1 pour la campagne culturale N/N+1 ⁶. La réalisation du bilan prévisionnel sera contrôlée dès la campagne PAC 2023, au titre de la campagne culturale 2023/2024.

Dans le cadre de cette MAEC, les doses prévisionnelles doivent être respectées. Tout apport réalisé au-delà de la dose prévisionnelle devra obligatoirement être justifié par l'exploitant, soit par l'utilisation d'un outil de raisonnement dynamique ou de pilotage de la fertilisation, soit par une quantité d'azote exportée par la culture supérieure au prévisionnel, soit, dans le cas d'un accident culturel intervenu postérieurement au calcul de la dose prévisionnelle, par la description détaillée des événements survenus (nature et date notamment).

7.8 Lien avec la conditionnalité et l'écorégime

En cas de non-respect de la conditionnalité, l'ensemble des aides PAC sont sanctionnées, y compris les aides MAEC.

Les obligations du cahier des charges de la MAEC sont distinctes des exigences de l'écorégime. Un agriculteur peut à la fois souscrire cette MAEC et bénéficier de l'écorégime.

⁶ Ceci n'exonérant pas les exploitations situées en zone vulnérable de respecter le calendrier indiqué dans les arrêtés référentiels régionaux, si ce dernier est davantage contraignant.



UNION EUROPÉENNE

FONDS EUROPÉEN AGRICOLE
POUR LE DÉVELOPPEMENT RURAL



MINISTÈRE
DE L'AGRICULTURE
ET DE LA SOUVERAINETÉ
ALIMENTAIRE

Liberté
Égalité
Fraternité

Intervention 70.10 : Mesure agroenvironnementale et climatique (MAEC) pour la préservation de l'équilibre agro-écologique et de la biodiversité de milieux spécifiques

Notice de la mesure « Préservation des milieux humides – Amélioration de la gestion par le pâturage »

AR_PVV1_MHU2

Territoire « Plateaux et vallées vellaves »

Périmètre d'intervention « Eau »

Campagne 2023

Pour toute information complémentaire, et pour réaliser le diagnostic et les formations, vous devez contacter l'opérateur de la mesure :



EPAGE Loire Lignon
1 Impasse du Forum Corsac
43700 Brives-Charensac
04 71 04 16 41

1 OBJECTIFS DE LA MESURE

Cette mesure vise à préserver ou/et à développer :

- Le maintien des surfaces en prairies permanentes,
- Le maintien d'une exploitation agricole extensive et durable de ces milieux par le pâturage,
- Le changement de pratiques d'exploitation intensives en intrants vers des systèmes plus durables,
- La restauration de milieux en déprise,
- La maîtrise des espèces invasives,
- L'entretien des éléments fixes du paysage,
- Le maintien du caractère humide en évitant le recours à l'assèchement total et définitif.

Les enjeux de cette mesure sont de préserver les milieux humides permettant le développement d'une flore et d'une faune remarquables.

L'intérêt de cette mesure, mobilisée en milieux humides, réside dans son plan de gestion simplifié qui permet une adaptation fine aux enjeux du territoire.

L'aide au maintien de pratique ne s'entend que si le bénéfice environnemental de la pratique est avéré, et doit être ciblée sur les zones où il existe un risque de disparition de la pratique. La mesure s'adresse aux exploitations d'élevage dont la pratique en milieu humide identifiée comme favorable à l'environnement est soumise à un risque avéré d'abandon ou d'intensification.

Le territoire du PAEC Plateaux et Vallées vellaves comporte de nombreuses têtes de bassins versant où la forte densité en zones humides implique une sensibilisation des agriculteurs premiers gestionnaire de ces milieux fragiles.

2 MONTANT DE LA MESURE

En contrepartie du respect de l'ensemble des exigences du cahier des charges de cette mesure, **une aide de 201 € par hectare et par an** sera versée pendant la durée de l'engagement. Votre engagement sera plafonné à hauteur de 10 000 € / an pour les bénéficiaires individuels (avec application de la transparence GAEC sans limitation du nombre d'associés).

Pour les entités collectives, le plafond est indiqué dans le tableau ci-dessous, selon la tranche de surface admissible et le nombre d'utilisateurs qui déposent une demande d'aide en propre au titre de la PAC (avec application de la transparence GAEC).

	1-9 utilisateurs	10-19 utilisateurs	20 - 34 utilisateurs	> 35 utilisateurs
A : < 200 ha	10 000 €	15 000 €	20 000 €	25 000 €
B : de 200 à moins de 500 ha	15 000 €	20 000 €	25 000 €	30 000 €
C : de 500 à moins de 1000 ha	20 000 €	27 500 €	35 000 €	42 500 €
D : >= 1000 ha	25 000 €	35 000 €	45 000 €	55 000 €

Par exemple une entité collective "éligible" qui exploite 600 ha de surfaces admissibles avec 10 utilisateurs en année 1 du contrat, peut prétendre à un plafond de 27 500€/an.

3 CRITÈRES D'ÉLIGIBILITÉ

Les critères d'éligibilité doivent être respectés tout au long du contrat. En cas de non-respect en première année, la mesure ne peut pas être souscrite. En cas de non-respect les années suivantes, le contrat est automatiquement rompu sur la totalité des éléments engagés s'il s'agit du non-respect d'un critère d'éligibilité relatif au demandeur, ou uniquement sur la surface en anomalie s'il s'agit d'un critère d'éligibilité relatif à la surface. Le cas échéant, des sanctions peuvent être appliquées.

3.1 Critères d'éligibilité relatifs au demandeur

Les bénéficiaires suivants sont éligibles à la mesure :

- Les agriculteurs actifs tels que définis conformément à l'article 4 du règlement (UE) n° 2021/2115 du 2 décembre 2021.
Les fondations, associations sans but lucratif et les établissements d'enseignement et de recherche agricoles lorsqu'ils exercent directement des activités réputées agricoles sont considérés comme des agriculteurs actifs ;
- Les personnes morales mettant à disposition d'exploitants des terres de manière indivise ;
- Les entités collectives.

Est qualifiée de « collective » toute utilisation de surface à plusieurs éleveurs, que les animaux soient ou non regroupés en un troupeau commun. Dans ces conditions, les groupements pastoraux sont éligibles ainsi que toutes les formes d'entités collectives juridiquement constituées et dotées de la personnalité morale dès lors qu'elles gèrent en responsabilité directe des surfaces dont elles sont propriétaires ou locataires et qu'elles en organisent l'utilisation collective notamment par les troupeaux de leurs membres ou ayants droit.

Les GAEC sont éligibles avec application du principe de transparence.

3.2 Critères d'éligibilité relatifs aux surfaces engagées

Les surfaces éligibles à cette mesure sont les **prairies et pâturages permanents** localisés en milieux humides.

Se référer au point 7.2 de la notice.

4 CRITÈRES D'ENTRÉE

Les critères suivants conditionnent l'accès à la mesure en première année d'engagement uniquement et ne sont plus vérifiés par la suite. En cas de non-respect, l'exploitation n'est pas engagée dans la mesure.

Les critères d'entrée pour cette mesure sont les suivants :

- ✓ Pour chaque parcelle, avoir au moins une partie de la surface présente dans le périmètre d'intervention AR_PVV1 ;
- ✓ Réaliser un diagnostic agro-écologique de l'exploitation. Le diagnostic de l'exploitation doit être transmis à la DDT au plus tard au 15 septembre de la première année d'engagement. En cas de non-transmission, le dossier ne pourra pas être engagé cette année-là ;

- ✓ Faire établir un plan de gestion sur la base du diagnostic d'exploitation. Le plan de gestion doit être transmis à la DDT au plus tard au 15 septembre de la première année d'engagement. En cas de non-transmission, le dossier ne pourra pas être engagé cette année-là.
- ✓ Respecter un taux de chargement minimal moyen annuel de 0,1 UGB/ha sur les surfaces en herbe à l'échelle de l'exploitation. Les modalités de calcul du taux de chargement sont définies au point 7.3.

5 CRITÈRES DE PRIORISATION DES DOSSIERS

Ces critères permettent de classer les demandes d'aide des demandeurs éligibles (c'est-à-dire respectant tous les critères d'entrée et les critères d'éligibilité) par ordre de priorité afin notamment de tenir compte des enveloppes budgétaires et des orientations définies par la Commission régionale agroenvironnementale et climatique (CRAEC).

Les dossiers sont engagés par ordre de priorité en fonction des critères décrits dans la notice du territoire.

6 CAHIER DES CHARGES DE LA MESURE

Sauf mention contraire, l'ensemble des obligations du cahier des charges doit être respecté sur toute la durée du contrat, c'est-à-dire à partir de la date limite de dépôt des dossiers PAC de l'année d'engagement et durant les 5 années suivantes. En cas de non-respect d'une obligation, des sanctions peuvent s'appliquer en fonction de la nature et de la gravité de l'anomalie.

Les documents relatifs à la demande d'engagement et au respect des obligations doivent être conservés pendant toute la durée de l'engagement et pendant les quatre années suivantes. Ils pourront notamment être demandés en cas de contrôle de l'exploitation.

Les obligations du cahier des charges figurent ci-dessous.

Obligations du cahier des charges	Période d'application	Contrôles	Caractérisation de l'anomalie et calcul de la sanction ¹
Formation à réaliser au cours des deux premières années de l'engagement. Se référer au point 7.1.	Avant le 15 mai 2025	Contrôle sur place Vérification de l'attestation de formation	Anomalie réversible, dossier, totale, d'importance égale à 0,06.
Mettre en œuvre le plan de gestion.	Sur toute la durée du contrat	Contrôle sur place Vérification du cahier d'enregistrement des pratiques et contrôle visuel	Anomalie réversible, localisée, totale, d'importance égale à 1.
Chaque année, valoriser par pâturage au moins 50 % des surfaces engagées.	Sur toute la durée du contrat	Contrôle sur place Vérification du cahier d'enregistrement des pratiques et contrôle visuel	Anomalie réversible, dossier, à seuils (par tranche de 15 %), d'importance égale à 0,6.
Respecter un taux de chargement maximal moyen annuel à la parcelle de 1,0 UGB/ha. Se référer au point 7.3.	Sur toute la durée du contrat	Contrôle sur place Vérification du registre d'élevage et comptage des animaux	Anomalie réversible, localisée, à seuils (par tranche de 15 %), d'importance égale à 0,6.
Respecter un taux de chargement minimal moyen annuel de 0,1 UGB/ha sur les surfaces en herbe à l'échelle de l'exploitation. Se référer au point 7.3.	Sur toute la durée du contrat	Contrôle administratif Sur la base des éléments du dossier PAC	Anomalie réversible, dossier, à seuils (par tranche de 15 %), d'importance égale à 0,5.
Respecter un taux de chargement maximal instantané de 0 UGB/ha à la parcelle, en période hivernale allant du 01/11 au 31/03, sur les parcelles engagées. Se référer au point 7.3.	Sur toute la durée du contrat	Contrôle sur place Vérification du registre d'élevage et comptage des animaux	Anomalie réversible, localisée, à seuils (par tranche de 15 %), d'importance égale à 0,6.
Ne pas détruire le couvert sur les surfaces engagées. Un renouvellement par travail superficiel du sol est autorisé au cours de l'engagement.	Sur toute la durée du contrat	Contrôle sur place Vérification du cahier d'enregistrement des pratiques et contrôle visuel	Anomalie définitive, localisée, totale, d'importance égale à 1.
Respecter la limitation de la fertilisation azotée à 60 kg N par ha et par an chaque année au cours des 5 ans (hors apports par pâturage). Se référer au point 7.4. »	Sur toute la durée du contrat	Contrôle sur place Vérification du cahier d'enregistrement des pratiques et contrôle visuel	Anomalie réversible, localisée, à seuils (par tranche de 15 %), d'importance égale à 1.
Respecter l'absence d'apports magnésiens et de chaux.	Sur toute la durée du contrat	Contrôle sur place Vérification du cahier d'enregistrement des pratiques et contrôle visuel	Anomalie réversible, localisée, totale, d'importance égale à 0,2.
Ne pas utiliser de produits phytosanitaires sur les surfaces engagées.	Sur toute la durée du contrat	Contrôle sur place Vérification du cahier d'enregistrement des pratiques et contrôle visuel	Anomalie réversible, localisée, totale, d'importance égale à 1.

¹ Se référer à la notice nationale MAEC-Bio pour plus d'information sur le fonctionnement du régime de sanction.

Obligations du cahier des charges	Période d'application	Contrôles	Caractérisation de l'anomalie et calcul de la sanction ¹
<p>Enregistrer les interventions sur toutes les parcelles engagées :</p> <ul style="list-style-type: none"> ➤ Identification des surfaces, conformément aux informations du registre parcellaire graphique (RPG) et du descriptif des parcelles ; ➤ Modalités d'utilisation des parcelles (dates d'entrée et de sortie des animaux, nombre d'animaux et UGB correspondantes, dates de fauche, ...) ; ➤ Modalités d'entretien des éléments (matériel utilisé, dates d'interventions, durée d'intervention) ; ➤ Fertilisation des surfaces (dates, produits, quantités) ; ➤ Traitements phytosanitaires (dates, produits, quantités). <p>ATTENTION : Le cahier d'enregistrement constitue une pièce indispensable au contrôle de plusieurs obligations. Aussi, l'absence ou la non-teneur de ce cahier constatée le jour du contrôle se traduira par le constat d'anomalies et le cas échéant par l'application du régime de sanction pour toutes les obligations ne pouvant être contrôlées.</p>	<p>Sur toute la durée du contrat</p>	<p>Contrôle sur place Vérification du cahier d'enregistrement des pratiques</p>	<p>Anomalie réversible, localisée, totale, d'importance égale à 0,05.</p>

7 PRÉCISIONS

7.1 Formation

Les formations proposées par l'opérateur et validées par la DRAAF dans le tableau des formations présent sur le site Internet de la DRAAF permettent de respecter l'obligation pour la mesure AR_PVV1_MHU2.

<https://draaf.auvergne-rhone-alpes.agriculture.gouv.fr/formations-agreees-r1307.html>

7.2 Définition des prairies et pâturages permanents

Les surfaces en prairies et pâturages permanents correspondent aux surfaces de la catégorie 1.6 de la notice télépac « Liste des cultures et précisions », rendues admissibles par l'application d'un prorata fonction de la densité en éléments naturels non admissibles de moins de 10 ares, conformément aux règles du 1^{er} pilier.

7.3 Calcul des taux de chargement

Selon les exigences de la mesure, on distingue 3 modalités de calcul différentes :

- Le **taux de chargement moyen annuel sur la surface en herbe à l'échelle de l'exploitation** qui est le rapport entre (i) le nombre d'UGB d'animaux herbivores de l'exploitation et (ii) la surface en herbe de l'exploitation ;
- Le **taux de chargement moyen annuel à la parcelle** qui est le rapport entre (i) le nombre d'UGB d'animaux herbivores pâturant sur la parcelle, multiplié par le nombre de jours de pâturage et (ii) la surface de la parcelle engagée multipliée par 365 jours ;
- Le **taux de chargement instantané à la parcelle** qui est le rapport entre (i) le nombre d'UGB d'animaux herbivores pâturant sur la parcelle et (ii) la surface de la parcelle engagée.

La surface en herbe prise en compte ici correspond aux prairies et pâturages permanents de l'exploitation. Se référer au point 7.2.

Les taux de conversion des différentes catégories d'animaux en UGB et les périodes de référence retenues pour le calcul du nombre d'animaux sont définis dans le tableau ci-après :

Catégorie	Taux de conversion en UGB	Période de référence
Bovins de plus de 2 ans	1	Moyenne sur les 12 mois précédant la date limite de dépôt des dossiers PAC. Pour un nouvel éleveur bovin, il est possible de s'appuyer sur le nombre instantané des UGB présentes sur l'exploitation à la date limite de dépôt de la demande d'aides de la campagne considérée.
Bovins entre 6 mois et 2 ans	0,6	
Bovins de moins de 6 mois	0,4	
Équidés de plus de 6 mois	1	30 jours consécutifs incluant le 31 mars de l'année n. Le critère d'âge est vérifié au plus tard le 1 ^{er} jour des 30 jours incluant le 31 mars pendant lesquels les animaux sont présents sur l'exploitation.
Ovins et caprins de plus de 1 an et femelles de moins de 1 an ayant mis bas	0,15	
Ovins et caprins de moins de 1 an	0	
Lamas de plus de 2 ans	0,45	

Alpagas de plus de 2 ans	0,3	Pour les nouveaux installés après le 31 mars, les effectifs déclarés sont ceux qui sont présents à la date limite de dépôt de la demande d'aides de la campagne considérée.
Cerfs et biches de plus de 2 ans	0,33	
Daims et daines de plus de 2 ans	0,17	

7.4 Calcul des apports azotés

Le calcul de la fertilisation azotée se fait sur chaque parcelle engagée et ne prend pas en compte les restitutions au pâturage.

Pour un dossier engagé en 2023, la première vérification concernera la campagne culturale 2023-2024, sur la base des enregistrements des pratiques de fertilisation des surfaces pendant la période commençant après la récolte du précédent en été 2023 (année n-1) et finissant à la récolte de l'été 2024 (année n).

Apports minéraux (kg N /ha) =

Quantité apportée en kg de fertilisant x teneur en N² / surface en ha

La teneur en N de l'engrais est en général précisée dans son intitulé. Quand ce n'est pas le cas (si l'engrais est mentionné sous un nom commercial par exemple), la facture ou l'étiquette du produit doivent être utilisées pour déterminer la teneur en N.

Apports azotés organiques (kg N efficace / ha) =

Quantité apportée en kg de fertilisant x valeur fertilisante N apport organique / surface en ha

Avec « valeur fertilisante N apport organique » = Teneur en N total du produit x KeqN (coefficient d'équivalence engrais N minéral efficace)

La valeur fertilisante de l'apport organique tient compte de la teneur en azote total du produit et du coefficient d'équivalence engrais N minéral efficace (KeqN).

Les teneurs en azote total des apports organiques peuvent être déterminées à partir des factures de produits ou des analyses des produits résiduels organiques utilisés.

Les valeurs de KeqN sont celles fixées dans l'arrêté établissant le référentiel régional de mise en œuvre de l'équilibre de la fertilisation azotée (arrêté « GREN »³), que l'exploitation soit située dans une zone vulnérable ou non.

Fertilisation azotée totale (kg N /ha) = apports azotés minéraux + apports azotés organiques

7.5 Lien avec la conditionnalité et l'écorégime

En cas de non-respect de la conditionnalité, l'ensemble des aides PAC sont sanctionnées, y compris les aides MAEC.

Les obligations du cahier des charges de la MAEC sont distinctes des exigences de l'écorégime. Un agriculteur peut à la fois souscrire cette MAEC et bénéficier de l'écorégime.

² La teneur en N des engrais est le plus souvent exprimée en pourcentage, ce qui signifie qu'un engrais dosé à 60 % de N apporte 60 kg de N pour 100 kg d'engrais.

³ Lien vers l'arrêté GREN : <https://draaf.auvergne-rhone-alpes.agriculture.gouv.fr/mesure-3-equilibre-de-la-fertilisation-depuis-le-1er-septembre-2014-a591.html> ; l'annexe 19 (des annexes publiées en 2018) correspond aux KéqN.



UNION EUROPÉENNE

FONDS EUROPÉEN AGRICOLE
POUR LE DÉVELOPPEMENT RURAL



MINISTÈRE
DE L'AGRICULTURE
ET DE LA SOUVERAINETÉ
ALIMENTAIRE

Liberté
Égalité
Fraternité

Intervention 70.12 : Mesure agroenvironnementale et climatique (MAEC) pour la
préservation des espèces en hexagone

Notice de la mesure « Protection des espèces »

AR_PVV2_ESP1

Territoire « Plateaux et vallées vellaves »

Périmètre d'intervention « Biodiversité »

Campagne 2023

Pour toute information complémentaire, et pour réaliser le diagnostic et les formations, vous devez contacter l'opérateur de la mesure :



EPAGE Loire Lignon
1 Impasse du Forum Corsac
43700 Brives-Charensac
04 71 04 16 41

1 OBJECTIFS DE LA MESURE

L'objectif de cette mesure est de permettre aux espèces végétales et animales inféodées aux surfaces en herbe, d'accomplir leurs cycles reproductifs (fructification des plantes, nidification pour les oiseaux) afin de préserver la biodiversité des terres agricoles. Elle incite pour cela les exploitants à la mise en défens des surfaces concernées.

Le territoire du Périmètre d'intervention « Biodiversité » du PAEC Plateaux et vallées vellaves couvre 5 sites Natura 2000 et plusieurs zonages de protection d'espèces protégées identifiées dans un Plan national d'action.

2 MONTANT DE LA MESURE

En contrepartie du respect de l'ensemble des exigences du cahier des charges de cette mesure, **une aide de 82 € par hectare et par an** sera versée pendant la durée de l'engagement.

Votre engagement sera plafonné à hauteur de 10 000 € / an pour les bénéficiaires individuels (avec application de la transparence GAEC sans limitation du nombre d'associés).

Pour les entités collectives, le plafond est indiqué dans le tableau ci-dessous, selon la tranche de surface admissible et le nombre d'utilisateurs qui déposent une demande d'aide en propre au titre de la PAC (avec application de la transparence GAEC).

	1-9 utilisateurs	10-19 utilisateurs	20 - 34 utilisateurs	> 35 utilisateurs
A : < 200 ha	10 000 €	15 000 €	20 000 €	25 000 €
B : de 200 à moins de 500 ha	15 000 €	20 000 €	25 000 €	30 000 €
C : de 500 à moins de 1000 ha	20 000 €	27 500 €	35 000 €	42 500 €
D : >= 1000 ha	25 000 €	35 000 €	45 000 €	55 000 €

Par exemple une entité collective "éligible" qui exploite 600 ha de surfaces admissibles avec 10 utilisateurs en année 1 du contrat, peut prétendre à un plafond de 27 500€/an.

3 CRITÈRES D'ÉLIGIBILITÉ

Les critères d'éligibilité doivent être respectés tout au long du contrat. En cas de non-respect en première année, la mesure ne peut pas être souscrite. En cas de non-respect les années suivantes, le contrat est automatiquement rompu sur la totalité des éléments engagés s'il s'agit du non-respect d'un critère d'éligibilité relatif au demandeur, ou uniquement sur la surface en anomalie s'il s'agit d'un critère d'éligibilité relatif à la surface. Le cas échéant, des sanctions peuvent être appliquées.

3.1 Critères d'éligibilité relatifs au demandeur

Les bénéficiaires suivants sont éligibles à la mesure :

- Les agriculteurs actifs tels que définis conformément à l'article 4 du règlement UE n°2021/2115 du 2 décembre 2021.
Les fondations, associations sans but lucratif et les établissements d'enseignement et de recherche agricoles lorsqu'ils exercent directement des activités réputées agricoles sont considérés comme des agriculteurs actifs ;
- Les personnes morales mettant à disposition d'exploitants des terres de manière indivise ;
- Les entités collectives.

Est qualifiée de « collective » toute utilisation de surface à plusieurs éleveurs, que les animaux soient ou non regroupés en un troupeau commun. Dans ces conditions, les groupements pastoraux sont éligibles ainsi que toutes les formes d'entités collectives juridiquement constituées et dotées de la personnalité morale dès lors qu'elles gèrent en responsabilité directe des surfaces dont elles sont propriétaires ou locataires et qu'elles en organisent l'utilisation collective notamment par les troupeaux de leurs membres ou ayants droit.

Les GAEC sont éligibles avec application du principe de transparence.

3.2 Critères d'éligibilité relatifs aux surfaces engagées

Les surfaces éligibles à cette mesure sont **les surfaces herbacées temporaires et les prairies et pâturages permanents**. Se référer au point 7.2.

4 CRITÈRES D'ENTRÉE

Les critères suivants conditionnent l'accès à la mesure en première année d'engagement uniquement et ne sont plus vérifiés par la suite. En cas de non-respect, l'exploitation n'est pas engagée dans la mesure.

Les critères d'entrée pour cette mesure sont les suivants :

- ✓ Pour chaque parcelle, avoir au moins une partie de la surface présente dans le périmètre d'intervention AR_PVV2 ;
- ✓ Réaliser un diagnostic agro-écologique de l'exploitation. Le diagnostic de l'exploitation doit être transmis à la DDT au plus tard au 15 septembre de la première année d'engagement. En cas de non-transmission, le dossier ne pourra pas être engagé cette année-là ;
- ✓ Faire établir un plan de gestion sur la base du diagnostic d'exploitation. Le plan de gestion doit être transmis à la DDT au plus tard au 15 septembre de la première année d'engagement. En cas de non-transmission, le dossier ne pourra pas être engagé cette année-là.

5 CRITÈRES DE PRIORISATION DES DOSSIERS

Ces critères permettent de classer les demandes d'aide des demandeurs éligibles (c'est-à-dire respectant tous les critères d'entrée et les critères d'éligibilité) par ordre de priorité afin notamment de tenir compte des enveloppes budgétaires et des orientations définies par la Commission régionale agroenvironnementale et climatique (CRAEC).

Les dossiers sont engagés par ordre de priorité en fonction des critères décrits dans la notice du territoire.

6 CAHIER DES CHARGES DE LA MESURE

Sauf mention contraire, l'ensemble des obligations du cahier des charges doit être respecté sur toute la durée du contrat, c'est-à-dire à partir de la date limite de dépôt des dossiers PAC de l'année d'engagement et durant les 5 années suivantes. En cas de non-respect d'une obligation, des sanctions peuvent s'appliquer en fonction de la nature et de la gravité de l'anomalie.

Les documents relatifs à la demande d'engagement et au respect des obligations doivent être conservés pendant toute la durée de l'engagement et pendant les quatre années suivantes. Ils pourront notamment être demandés en cas de contrôle de l'exploitation.

Les obligations du cahier des charges figurent ci-dessous.

Obligations du cahier des charges	Période d'application	Contrôles	Caractérisation de l'anomalie et calcul de la sanction ¹
Formation à réaliser au cours des deux premières années de l'engagement. Se référer au point 7.1.	Avant le 15 mai 2025	Contrôle sur place Vérification de l'attestation de formation	Anomalie réversible, dossier, totale, d'importance égale à 0,06.
Mettre en œuvre le plan de gestion.	Sur toute la durée du contrat	Contrôle sur place Vérification du cahier d'enregistrement des pratiques et contrôle visuel	Anomalie réversible, localisée, totale, d'importance égale à 1.
Faire établir chaque année, par une structure agréée, un plan de localisation des zones à mettre en défens au sein des surfaces engagées dans la mesure.	Sur toute la durée du contrat	Contrôle sur place Vérification du plan de localisation	Anomalie réversible, dossier, totale, d'importance égale à 0,4.
Mettre en défens au moins 10 % des surfaces engagées ² , conformément au plan de localisation.	Sur toute la durée du contrat	Contrôle sur place Vérification du cahier d'enregistrement des pratiques et contrôle visuel	Anomalie réversible, dossier, à seuils (par tranche de 15 %), d'importance égale à 0,8.
Sur les zones mises en défens, respecter l'interdiction de fertilisation organique et minérale (hors apports par pâturage).	Sur toute la durée du contrat	Contrôle sur place Vérification du cahier d'enregistrement des pratiques et contrôle visuel	Anomalie réversible, localisée, totale, d'importance égale à 1.
Ne pas détruire le couvert sur les surfaces engagées. Un renouvellement par travail superficiel du sol est autorisé au cours de l'engagement.	Sur toute la durée du contrat	Contrôle sur place Vérification du cahier d'enregistrement des pratiques et contrôle visuel	Anomalie définitive, localisée, totale, d'importance égale à 1.
Hors surface mises en défens, respecter la limitation de la fertilisation azotée à 60 kg N par ha et par an chaque année au cours des 5 ans (hors apports par pâturage). Se référer au point 7.3.	Sur toute la durée du contrat	Contrôle sur place Vérification du cahier d'enregistrement des pratiques et contrôle visuel	Anomalie réversible, localisée, à seuils (par tranche de 15 %), d'importance égale à 1.
Ne pas utiliser de produits phytosanitaires sur les surfaces engagées.	Sur toute la durée du contrat	Contrôle sur place Vérification du cahier d'enregistrement des pratiques et contrôle visuel	Anomalie réversible, localisée, totale, d'importance égale à 1.

¹ Se référer à la notice nationale MAEC-Bio pour plus d'information sur le fonctionnement du régime de sanction.

² Afin de rester admissibles aux aides de la PAC, les surfaces mises en défens doivent respecter une absence d'enfrichement.

Obligations du cahier des charges	Période d'application	Contrôles	Caractérisation de l'anomalie et calcul de la sanction ¹
<p>Enregistrer les interventions sur toutes les parcelles engagées :</p> <ul style="list-style-type: none"> ➤ Identification des surfaces, conformément aux informations du registre parcellaire graphique (RPG) et du descriptif des parcelles ; ➤ Fauche ou broyage (date(s), matériel utilisé, modalités) ; ➤ Pâturage (dates d'entrées et de sorties des animaux par parcelle) ; ➤ Pose des clôtures (dates, localisation, matériel) ; ➤ Fertilisation des surfaces (dates, produits, quantités) ; ➤ Traitements phytosanitaires (dates, produits, quantités). <p>ATTENTION: Le cahier d'enregistrement constitue une pièce indispensable au contrôle de plusieurs obligations. Aussi, l'absence ou la non-teneur de ce cahier constatée le jour du contrôle se traduira par le constat d'anomalies et le cas échéant par l'application du régime de sanction pour toutes les obligations ne pouvant être contrôlées.</p>	<p>Sur toute la durée du contrat</p>	<p>Contrôle sur place Vérification du cahier d'enregistrement des pratiques</p>	<p>Anomalie réversible, localisée, totale, d'importance égale à 0,05.</p>

7 PRÉCISIONS

7.1 Formation

Les formations proposées par l'opérateur et validées par la DRAAF dans le tableau des formations présent sur le site Internet de la DRAAF permettent de respecter l'obligation pour la mesure AR_PVV2_ESP1.

<https://draaf.auvergne-rhone-alpes.agriculture.gouv.fr/formations-agreees-r1307.html>

7.2 Précisions concernant les surfaces éligibles

Les surfaces herbacées temporaires correspondent aux surfaces suivantes de la catégorie 1.5 de la notice télépac « Liste des cultures et précisions » :

- Mélange de légumineuses prépondérantes et de graminées fourragères de 5 ans ou moins (MLG)
- Prairie temporaire de moins de 5 ans et autre mélange avec graminées (PTR)
- Jachères (JAC), seulement s'il est précisé que la surface est un « couvert herbacé » ou des « repousses de cultures couvrantes ».

Les surfaces en prairies et pâturages permanents correspondent aux surfaces de la catégorie 1.6 de la notice télépac « Liste des cultures et précisions », rendues admissibles par l'application d'un prorata fonction de la densité en éléments naturels non admissibles de moins de 10 ares, conformément aux règles du 1^{er} pilier.

7.3 Calcul des apports azotés

Le calcul de la fertilisation azotée se fait sur chaque parcelle engagée et ne prend pas en compte les restitutions au pâturage.

Pour un dossier engagé en 2023, la première vérification concernera la campagne culturale 2023-2024, sur la base des enregistrements des pratiques de fertilisation des surfaces pendant la période commençant après la récolte du précédent en été 2023 (année n-1) et finissant à la récolte de l'été 2024 (année n).

Apports minéraux (kg N /ha) =

Quantité apportée en kg de fertilisant x teneur en N³ / surface en ha

La teneur en N de l'engrais est en général précisée dans son intitulé. Quand ce n'est pas le cas (si l'engrais est mentionné sous un nom commercial par exemple), la facture ou l'étiquette du produit doivent être utilisées pour déterminer la teneur en N.

Apports azotés organiques (kg N efficace / ha) =

Quantité apportée en kg de fertilisant x valeur fertilisante N apport organique / surface en ha
Avec « valeur fertilisante N apport organique » = Teneur en N total du produit x KeqN
(coefficient d'équivalence engrais N minéral efficace)

La valeur fertilisante de l'apport organique tient compte de la teneur en azote total du produit et du coefficient d'équivalence engrais N minéral efficace (KeqN).

³ La teneur en N des engrais est le plus souvent exprimée en pourcentage, ce qui signifie qu'un engrais dosé à 60 % de N apporte 60 kg de N pour 100 kg d'engrais.

Les teneurs en azote total des apports organiques peuvent être déterminées à partir des factures de produits ou des analyses des produits résiduels organiques utilisés.

Les valeurs de KéqN sont celles fixées dans l'arrêté établissant le référentiel régional de mise en œuvre de l'équilibre de la fertilisation azotée (arrêté « GREN »⁴), que l'exploitation soit située dans une zone vulnérable ou non.

Fertilisation azotée totale (kg N /ha) = apports azotés minéraux + apports azotés organiques

7.4 Lien avec la conditionnalité et l'écorégime

En cas de non-respect de la conditionnalité, l'ensemble des aides PAC sont sanctionnées, y compris les aides MAEC.

Les obligations du cahier des charges de la MAEC sont distinctes des exigences de l'écorégime. Un agriculteur peut à la fois souscrire cette MAEC et bénéficier de l'écorégime.

⁴ Lien vers l'arrêté GREN : <https://draaf.auvergne-rhone-alpes.agriculture.gouv.fr/mesure-3-equilibre-de-la-fertilisation-depuis-le-1er-septembre-2014-a591.html> ; l'annexe 19 (des annexes publiées en 2018) correspond aux KéqN.



UNION EUROPÉENNE

FONDS EUROPÉEN AGRICOLE
POUR LE DÉVELOPPEMENT RURAL



MINISTÈRE
DE L'AGRICULTURE
ET DE LA SOUVERAINETÉ
ALIMENTAIRE

*Liberté
Égalité
Fraternité*

Intervention 70.12 : Mesure agroenvironnementale et climatique (MAEC) pour la
préservation des espèces en hexagone

Notice de la mesure « Protection des espèces »

AR_PVV2_ESP3

Territoire « Plateaux et Vallées vellaves »

Périmètre d'intervention « Biodiversité »

Campagne 2023

Pour toute information complémentaire, et pour réaliser le diagnostic et les formations, vous devez contacter l'opérateur de la mesure :



EPAGE Loire Lignon
1 Impasse du Forum Corsac
43700 Brives-Charensac
04 71 04 16 41

1 OBJECTIFS DE LA MESURE

L'objectif de cette mesure est de permettre aux espèces végétales et animales inféodées aux surfaces en herbe d'accomplir leurs cycles reproductifs (fructification des plantes, nidification pour les oiseaux) afin de préserver la biodiversité des terres agricoles. Elle incite pour cela les exploitants au retard d'utilisation et le cas échéant à la mise en défens des surfaces concernées.

Le territoire du Périmètre d'intervention « Biodiversité » du PAEC Plateaux et vallées vellaves couvre 5 sites Natura 2000 et plusieurs zonages de protection d'espèces protégées identifiées dans un Plan national d'action.

2 MONTANT DE LA MESURE

En contrepartie du respect de l'ensemble des exigences du cahier des charges de cette mesure, **une aide de 200 € par hectare et par an** sera versée pendant la durée de l'engagement. Votre engagement sera plafonné à hauteur de 10 000 € / an pour les bénéficiaires individuels (avec application de la transparence GAEC sans limitation du nombre d'associés).

Pour les entités collectives, le plafond est indiqué dans le tableau ci-dessous, selon la tranche de surface admissible et le nombre d'utilisateurs qui déposent une demande d'aide en propre au titre de la PAC (avec application de la transparence GAEC).

	1-9 utilisateurs	10-19 utilisateurs	20 - 34 utilisateurs	> 35 utilisateurs
A : < 200 ha	10 000 €	15 000 €	20 000 €	25 000 €
B : de 200 à moins de 500 ha	15 000 €	20 000 €	25 000 €	30 000 €
C : de 500 à moins de 1000 ha	20 000 €	27 500 €	35 000 €	42 500 €
D : >= 1000 ha	25 000 €	35 000 €	45 000 €	55 000 €

Par exemple une entité collective "éligible" qui exploite 600 ha de surfaces admissibles avec 10 utilisateurs en année 1 du contrat, peut prétendre à un plafond de 27 500€/an.

3 CRITÈRES D'ÉLIGIBILITÉ

Les critères d'éligibilité doivent être respectés tout au long du contrat. En cas de non-respect en première année, la mesure ne peut pas être souscrite. En cas de non-respect les années suivantes, le contrat est automatiquement rompu sur la totalité des éléments engagés s'il s'agit du non-respect d'un critère d'éligibilité relatif au demandeur, ou uniquement sur la surface en anomalie s'il s'agit d'un critère d'éligibilité relatif à la surface. Le cas échéant, des sanctions peuvent être appliquées.

3.1 Critères d'éligibilité relatifs au demandeur

Les bénéficiaires suivants sont éligibles à la mesure :

- Les agriculteurs actifs tels que définis conformément à l'article 4 du règlement UE n°2021/2115 du 2 décembre 2021.
Les fondations, associations sans but lucratif et les établissements d'enseignement et de recherche agricoles lorsqu'ils exercent directement des activités réputées agricoles sont considérés comme des agriculteurs actifs ;
- Les personnes morales mettant à disposition d'exploitants des terres de manière indivise ;
- Les entités collectives.

Est qualifiée de « collective » toute utilisation de surface à plusieurs éleveurs, que les animaux soient ou non regroupés en un troupeau commun. Dans ces conditions, les groupements pastoraux sont éligibles ainsi que toutes les formes d'entités collectives juridiquement constituées et dotées de la personnalité morale dès lors qu'elles gèrent en responsabilité directe des surfaces dont elles sont propriétaires ou locataires et qu'elles en organisent l'utilisation collective notamment par les troupeaux de leurs membres ou ayants droit.

Les GAEC sont éligibles avec application du principe de transparence.

3.2 Critères d'éligibilité relatifs aux surfaces engagées

Les surfaces éligibles à cette mesure sont **les surfaces herbacées temporaires et les prairies et pâturages permanents**. Se référer au point 7.2.

4 CRITÈRES D'ENTRÉE

Les critères suivants conditionnent l'accès à la mesure en première année d'engagement uniquement et ne sont plus vérifiés par la suite. En cas de non-respect, l'exploitation n'est pas engagée dans la mesure.

Les critères d'entrée pour cette mesure sont les suivants :

- ✓ Pour chaque parcelle, avoir au moins une partie de la surface présente dans le périmètre d'intervention AR_PVV2 ;
- ✓ Réaliser un diagnostic agro-écologique de l'exploitation. Le diagnostic de l'exploitation doit être transmis à la DDT au plus tard au 15 septembre de la première année d'engagement. En cas de non-transmission, le dossier ne pourra pas être engagé cette année-là ;
- ✓ Faire établir un plan de gestion sur la base du diagnostic d'exploitation. Le plan de gestion doit être transmis à la DDT au plus tard au 15 septembre de la première année d'engagement. En cas de non-transmission, le dossier ne pourra pas être engagé cette année-là.

5 CRITÈRES DE PRIORISATION DES DOSSIERS

Ces critères permettent de classer les demandes d'aide des demandeurs éligibles (c'est-à-dire respectant tous les critères d'entrée et les critères d'éligibilité) par ordre de priorité afin notamment de tenir compte des enveloppes budgétaires et des orientations définies par la Commission régionale agroenvironnementale et climatique (CRAEC).

Les dossiers sont engagés par ordre de priorité en fonction des critères décrits dans la notice du territoire.

6 CAHIER DES CHARGES DE LA MESURE

Sauf mention contraire, l'ensemble des obligations du cahier des charges doit être respecté sur toute la durée du contrat, c'est-à-dire à partir de la date limite de dépôt des dossiers PAC de l'année d'engagement et durant les 5 années suivantes. En cas de non-respect d'une obligation, des sanctions peuvent s'appliquer en fonction de la nature et de la gravité de l'anomalie.

Les documents relatifs à la demande d'engagement et au respect des obligations doivent être conservés pendant toute la durée de l'engagement et pendant les quatre années suivantes. Ils pourront notamment être demandés en cas de contrôle de l'exploitation.

Les obligations du cahier des charges figurent ci-dessous.

Obligations du cahier des charges	Période d'application	Contrôles	Caractérisation de l'anomalie et calcul de la sanction ¹
Formation à réaliser au cours des deux premières années de l'engagement. Se référer au point 7.1.	Avant le 15 mai 2025	Contrôle sur place Vérification de l'attestation de formation	Anomalie réversible, dossier, totale, d'importance égale à 0,06.
Mettre en œuvre le plan de gestion.	Sur toute la durée du contrat	Contrôle sur place Vérification du cahier d'enregistrement des pratiques et contrôle visuel	Anomalie réversible, localisée, totale, d'importance égale à 1.
Respecter le retard d'utilisation (fauche et pâturage) minimal de 35 jours en moyenne sur l'ensemble des surfaces engagées dans cette mesure. Se référer au point 7.3.	Sur toute la durée du contrat	Contrôle sur place Vérification du cahier d'enregistrement des pratiques et contrôle visuel	Anomalie réversible, dossier, à seuils (par tranche de 15 %), d'importance égale à 0,6.
Ne pas détruire le couvert sur les surfaces engagées. <i>Un renouvellement par travail superficiel du sol est autorisé au cours de l'engagement</i>	Sur toute la durée du contrat	Contrôle sur place Vérification du cahier d'enregistrement des pratiques et contrôle visuel	Anomalie définitive, localisée, totale, d'importance égale à 1.
Hors surface mises en défens, « respecter la limitation de la fertilisation azotée à 60 kg N par ha et par an chaque année au cours des 5 ans (hors apports par pâturage). Se référer au point 7.4.	Sur toute la durée du contrat	Contrôle sur place Vérification du cahier d'enregistrement des pratiques et contrôle visuel	Anomalie réversible, localisée, à seuils (par tranche de 15 %), d'importance égale à 1.
Ne pas utiliser de produits phytosanitaires sur les surfaces engagées.	Sur toute la durée du contrat	Contrôle sur place Vérification du cahier d'enregistrement des pratiques et contrôle visuel	Anomalie réversible, localisée, totale, d'importance égale à 1.
Enregistrer les interventions sur toutes les parcelles engagées : <ul style="list-style-type: none"> ➤ Identification des surfaces, conformément aux informations du registre parcellaire graphique (RPG) et du descriptif des parcelles ; ➤ Fauche ou broyage (date(s), matériel utilisé, modalités) ; ➤ Pâturage (dates d'entrées et de sorties des animaux par parcelle) ; ➤ Pose des clôtures (dates, localisation, matériel) ; ➤ Fertilisation des surfaces (dates, produits, quantités) ; ➤ Traitements phytosanitaires (dates, produits, quantités). <p>ATTENTION : Le cahier d'enregistrement constitue une pièce indispensable au contrôle de plusieurs obligations. Aussi, l'absence ou la non-teneur de ce cahier constatée le jour du contrôle se traduira par le constat d'anomalies et le cas échéant par l'application du régime de sanction pour toutes les obligations ne pouvant être contrôlées.</p>	Sur toute la durée du contrat	Contrôle sur place Vérification du cahier d'enregistrement des pratiques	Anomalie réversible, localisée, totale, d'importance égale à 0,05.

¹ Se référer à la notice nationale MAEC-Bio pour plus d'information sur le fonctionnement du régime de sanction.

7 PRÉCISIONS

7.1 Formation

Les formations proposées par l'opérateur et validées par la DRAAF dans le tableau des formations présent sur le site Internet de la DRAAF permettent de respecter l'obligation pour la mesure AR_PVV2_ESP3.

<https://draaf.auvergne-rhone-alpes.agriculture.gouv.fr/formations-agreees-r1307.html>

7.2 Précisions concernant les surfaces éligibles

Les surfaces herbacées temporaires correspondent aux surfaces suivantes de la catégorie 1.5 de la notice télépac « Liste des cultures et précisions » :

- Mélange de légumineuses prépondérantes et de graminées fourragères de 5 ans ou moins (MLG)
- Prairie temporaire de moins de 5 ans et autre mélange avec graminées (PTR)
- Jachères (JAC), seulement s'il est précisé que la surface est un « couvert herbacé » ou des « repousses de cultures couvrantes ».

Les surfaces en prairies et pâturages permanents correspondent aux surfaces de la catégorie 1.6 de la notice télépac « Liste des cultures et précisions », rendues admissibles par l'application d'un prorata fonction de la densité en éléments naturels non admissibles de moins de 10 ares, conformément aux règles du 1^{er} pilier.

7.3 Retard d'utilisation

Le nombre de jours de retard d'utilisation est calculé par rapport à la date de fauche habituelle du territoire. Cette date, qui est précisée dans le diagnostic agroenvironnemental du territoire, est définie en fonction de la pratique de référence du territoire qui consiste en une fauche complète dès maturité des foin, sans prise en compte des cycles de reproduction de la faune et de la flore. **La date habituelle de première utilisation des parcelles sur le territoire Plateaux et Vallées vellaves est le 31 mai.**

Le retard d'utilisation moyen sur l'ensemble des surfaces engagées dans cette mesure est ainsi calculé selon les dates d'utilisation de ces différentes parcelles, par rapport à la date de fauche habituelle du territoire. Jusqu'à la date de fauche habituelle du territoire, le retard d'utilisation est considéré comme nul. Le décompte du nombre de jours de retard d'utilisation commence le lendemain de la date de fauche habituelle (si la date de fauche habituelle du territoire est le 31 mai, une fauche au 1^{er} juin correspond à 1 jour de retard d'utilisation).

Exemple : sur une surface totale engagée dans cette mesure de 3 ha, si le retard d'utilisation est de 30 jours sur une parcelle de 2 ha et de 45 jours sur une parcelle de 1 ha, le retard moyen est de $(30 \times 2 + 45 \times 1) / 3 = 35$ jours.

Les dates d'utilisation des différentes parcelles sont précisées dans le plan de gestion. Le plan de gestion pourra être pluriannuel et pourra être modifié chaque année par l'opérateur pour s'adapter, le cas échéant, à la localisation changeante des espèces à protéger.

7.4 Calcul des apports azotés

Le calcul de la fertilisation azotée se fait sur chaque parcelle engagée et ne prend pas en compte les restitutions au pâturage.

Pour un dossier engagé en 2023, la première vérification concernera la campagne culturale 2023-2024, sur la base des enregistrements des pratiques de fertilisation des surfaces pendant la période commençant après la récolte du précédent en été 2023 (année n-1) et finissant à la récolte de l'été 2024 (année n).

Apports minéraux (kg N /ha) =

Quantité apportée en kg de fertilisant × teneur en N² / surface en ha

La teneur en N de l'engrais est en général précisée dans son intitulé. Quand ce n'est pas le cas (si l'engrais est mentionné sous un nom commercial par exemple), la facture ou l'étiquette du produit doivent être utilisées pour déterminer la teneur en N.

Apports azotés organiques (kg N efficace / ha) =

Quantité apportée en kg de fertilisant × valeur fertilisante N apport organique / surface en ha

Avec « valeur fertilisante N apport organique » = Teneur en N total du produit × KeqN
(coefficient d'équivalence engrais N minéral efficace)

La valeur fertilisante de l'apport organique tient compte de la teneur en azote total du produit et du coefficient d'équivalence engrais N minéral efficace (KeqN).

Les teneurs en azote total des apports organiques peuvent être déterminées à partir des factures de produits ou des analyses des produits résiduels organiques utilisés.

Les valeurs de KeqN sont celles fixées dans l'arrêté établissant le référentiel régional de mise en oeuvre de l'équilibre de la fertilisation azotée (arrêté « GREN »³), que l'exploitation soit située dans une zone vulnérable ou non.

Fertilisation azotée totale (kg N /ha) = apports azotés minéraux + apports azotés organiques

7.5 Lien avec la conditionnalité et l'écorégime

En cas de non-respect de la conditionnalité, l'ensemble des aides PAC sont sanctionnées, y compris les aides MAEC.

Les obligations du cahier des charges de la MAEC sont distinctes des exigences de l'écorégime. Un agriculteur peut à la fois souscrire cette MAEC et bénéficier de l'écorégime.

² La teneur en N des engrais est le plus souvent exprimée en pourcentage, ce qui signifie qu'un engrais dosé à 60 % de N apporte 60 kg de N pour 100 kg d'engrais.

³ Lien vers l'arrêté GREN : <https://draaf.auvergne-rhone-alpes.agriculture.gouv.fr/mesure-3-equilibre-de-la-fertilisation-depuis-le-1er-septembre-2014-a591.html> ; l'annexe 19 (des annexes publiées en 2018) correspond aux KéqN.



UNION EUROPÉENNE

FONDS EUROPÉEN AGRICOLE
POUR LE DÉVELOPPEMENT RURAL



MINISTÈRE
DE L'AGRICULTURE
ET DE LA SOUVERAINETÉ
ALIMENTAIRE

Liberté
Égalité
Fraternité

Intervention 70.10 : Mesure agroenvironnementale et climatique (MAEC) pour la préservation de l'équilibre agro-écologique et de la biodiversité de milieux spécifiques

Notice de la mesure « Surfaces herbagères et pastorales »

AR_PVV2_PRA1

Territoire « Plateaux et vallées vellaves »

Périmètre d'intervention « Biodiversité »

Campagne 2023

Pour toute information complémentaire, et pour réaliser le diagnostic et les formations, vous devez contacter l'opérateur de la mesure :



EPAGE Loire Lignon
1 Impasse du Forum Corsac
43700 Brives-Charensac
04 71 04 16 41

1 OBJECTIFS DE LA MESURE

Cette mesure vise à préserver la durabilité et l'équilibre agro-écologique des prairies permanentes à flore diversifiée qui sont à la fois des habitats naturels et des habitats d'espèces produisant un fourrage de qualité et souple d'utilisation.

Cette mesure porte en particulier sur les surfaces pastorales qui sont valorisées durablement, notamment par des entités collectives. Ces entités assurent en effet la gestion par le pâturage d'une part importante, voire majeure, des espaces naturels à haute valeur environnementale d'alpages, d'estives et de marais.

Le territoire du Périmètre d'intervention « Biodiversité » du PAEC Plateaux et vallées vellaves couvre 5 sites Natura 2000 et plusieurs zonages de protection d'espèces protégées identifiées dans un Plan national d'action.

2 MONTANT DE LA MESURE

En contrepartie du respect de l'ensemble des exigences du cahier des charges de cette mesure, **une aide de 51 € par hectare et par an** sera versée pendant la durée de l'engagement.

Votre engagement sera plafonné à hauteur de 10 000 € / an pour les bénéficiaires individuels (avec application de la transparence GAEC sans limitation du nombre d'associés).

3 CRITÈRES D'ÉLIGIBILITÉ

Les critères d'éligibilité doivent être respectés tout au long du contrat. En cas de non-respect en première année, la mesure ne peut pas être souscrite. En cas de non-respect les années suivantes, le contrat est automatiquement rompu sur la totalité des éléments engagés s'il s'agit du non-respect d'un critère d'éligibilité relatif au demandeur, ou uniquement sur la surface en anomalie s'il s'agit d'un critère d'éligibilité relatif à la surface. Le cas échéant, des sanctions peuvent être appliquées.

3.1 Critères d'éligibilité relatifs au demandeur

Les bénéficiaires suivants sont éligibles à la mesure :

- Les agriculteurs actifs tels que définis conformément à l'article 4 du règlement (UE) n° 2021/2115 du 2 décembre 2021.

Les fondations, associations sans but lucratif et les établissements d'enseignement et de recherche agricoles lorsqu'ils exercent directement des activités réputées agricoles sont considérés comme des agriculteurs actifs ;

- Les personnes morales mettant à disposition d'exploitants des terres de manière indivise ;

Les GAEC sont éligibles avec application du principe de transparence.

3.2 Critères d'éligibilité relatifs aux surfaces engagées

Les surfaces éligibles à cette mesure sont les prairies et pâturages permanents.

Se référer au point 7.2 de la notice.

4 CRITÈRES D'ENTRÉE

Les critères suivants conditionnent l'accès à la mesure en première année d'engagement uniquement et ne sont plus vérifiés par la suite. En cas de non-respect, l'exploitation n'est pas engagée dans la mesure.

Les critères d'entrée pour cette mesure sont les suivants :

- ✓ Pour chaque parcelle, avoir au moins une partie de la surface présente dans le périmètre d'intervention AR_PVV2 ;
- ✓ Réaliser un diagnostic agro-écologique de l'exploitation. Le diagnostic de l'exploitation doit être transmis à la DDT au plus tard au 15 septembre de la première année d'engagement. En cas de non-transmission, le dossier ne pourra pas être engagé cette année-là.

5 CRITÈRES DE PRIORISATION DES DOSSIERS

Ces critères permettent de classer les demandes d'aide des demandeurs éligibles (c'est-à-dire respectant tous les critères d'entrée et les critères d'éligibilité) par ordre de priorité afin notamment de tenir compte des enveloppes budgétaires et des orientations définies par la Commission régionale agroenvironnementale et climatique (CRAEC).

Les dossiers sont engagés par ordre de priorité en fonction des critères décrits dans la notice du territoire.

6 CAHIER DES CHARGES DE LA MESURE

Sauf mention contraire, l'ensemble des obligations du cahier des charges doit être respecté sur toute la durée du contrat, c'est-à-dire à partir de la date limite de dépôt des dossiers PAC de l'année d'engagement et durant les 5 années suivantes. En cas de non-respect d'une obligation, des sanctions peuvent s'appliquer en fonction de la nature et de la gravité de l'anomalie.

Les documents relatifs à la demande d'engagement et au respect des obligations doivent être conservés pendant toute la durée de l'engagement et pendant les quatre années suivantes. Ils pourront notamment être demandés en cas de contrôle de l'exploitation. **Les obligations du cahier des charges figurent ci-dessous.**

Obligations du cahier des charges	Période d'application	Contrôles	Caractérisation de l'anomalie et calcul de la sanction ¹
Formation à réaliser au cours des deux premières années de l'engagement. Se référer au point 7.1.	Avant le 15 mai 2025	Contrôle sur place Vérification de l'attestation de formation	Anomalie réversible, dossier, totale, d'importance égale à 0,06.
Ne pas détruire le couvert. <i>Un renouvellement par travail superficiel du sol est autorisé au cours de l'engagement.</i>	Sur toute la durée du contrat	Contrôle sur place Vérification du cahier d'enregistrement des pratiques et contrôle visuel	Anomalie définitive, localisée, totale, d'importance égale à 1.
Respecter les indicateurs suivants sur les surfaces engagées : <ul style="list-style-type: none"> ➤ Présence de plantes indicatrices de l'équilibre agro-écologique ; ➤ Respect du niveau de prélèvement par le pâturage ; ➤ Absence de dégradation du tapis herbacé ; ➤ Accessibilité du milieu et valorisation. Se référer au point 7.4.	Sur toute la durée du contrat	Contrôle sur place visuel	Anomalie réversible, localisée, totale, d'importance égale à 1.
Respecter une utilisation annuelle minimale des surfaces engagées par pâturage ou fauche.	Sur toute la durée du contrat	Contrôle sur place Vérification du cahier d'enregistrement des pratiques et contrôle visuel	Anomalie réversible, localisée, totale, d'importance égale à 1.
Respecter l'interdiction de fertilisation azotée minérale.	Sur toute la durée du contrat	Contrôle sur place Vérification du cahier d'enregistrement des pratiques et contrôle visuel	Anomalie réversible, localisée, totale, d'importance égale à 1.
Ne pas utiliser de produits phytosanitaires sur les surfaces engagées.	Sur toute la durée du contrat	Contrôle sur place Vérification du cahier d'enregistrement des pratiques et contrôle visuel	Anomalie réversible, localisée, totale, d'importance égale à 1.
Enregistrer les interventions sur toutes les parcelles engagées : <ul style="list-style-type: none"> ➤ Identification des surfaces, conformément aux informations du registre parcellaire graphique (RPG) et du descriptif des parcelles ; ➤ Modalités d'utilisation des parcelles (dates d'entrée et de sortie des animaux, nombre d'animaux et UGB correspondantes, dates de fauche, ...) ; ➤ Modalités d'entretien des éléments (matériel utilisé, dates d'interventions, durée d'intervention) ; ➤ Fertilisation azotée minérale des surfaces (dates, produits, quantités) ; ➤ Traitements phytosanitaires (dates, produits, quantités). 	Sur toute la durée du contrat	Contrôle sur place Vérification du cahier d'enregistrement des pratiques	Anomalie réversible, localisée, totale, d'importance égale à 0,05.

¹ Se référer à la notice nationale MAEC-Bio pour plus d'information sur le fonctionnement du régime de sanction.

Obligations du cahier des charges	Période d'application	Contrôles	Caractérisation de l'anomalie et calcul de la sanction ¹
<p>ATTENTION: Le cahier d'enregistrement constitue une pièce indispensable au contrôle de plusieurs obligations. Aussi, l'absence ou la non-teneur de ce cahier constatée le jour du contrôle se traduira par le constat d'anomalies et le cas échéant par l'application du régime de sanction pour toutes les obligations ne pouvant être contrôlées.</p>			

7 PRÉCISIONS

7.1 Formation

Les formations proposées par l'opérateur et validées par la DRAAF dans le tableau des formations présent sur le site Internet de la DRAAF permettent de respecter l'obligation pour la mesure AR_PVV2_PRA1.

<https://draaf.auvergne-rhone-alpes.agriculture.gouv.fr/formations-agreees-r1307.html>

7.2 Définition des prairies et pâturages permanents

Les surfaces en prairies et pâturages permanents correspondent aux surfaces de la catégorie 1.6 de la notice télépac « Liste des cultures et précisions », rendues admissibles par l'application d'un prorata fonction de la densité en éléments naturels non admissibles de moins de 10 ares, conformément aux règles du 1^{er} pilier.

7.3 Animaux pris en compte pour le calcul des effectifs

Catégorie	Taux de conversion en UGB	Période de référence
Bovins de plus de 2 ans	1	Moyenne sur les 12 mois précédant la date limite de dépôt des dossiers PAC. Pour un nouvel éleveur bovin, il est possible de s'appuyer sur le nombre instantané des UGB présentes sur l'exploitation à la date limite de dépôt de la demande d'aides de la campagne considérée.
Bovins entre 6 mois et 2 ans	0,6	
Bovins de moins de 6 mois	0,4	
Équidés de plus de 6 mois	1	30 jours consécutifs incluant le 31 mars de l'année n.
Ovins et caprins de plus de 1 an et femelles de moins de 1 an ayant mis bas	0,15	Le critère d'âge est vérifié au plus tard le 1 ^{er} jour des 30 jours incluant le 31 mars pendant lesquels les animaux sont présents sur l'exploitation. Pour les nouveaux installés après le 31 mars, les effectifs déclarés sont ceux qui sont présents à la date limite de dépôt de la demande d'aides de la campagne considérée.
Ovins et caprins de moins de 1 an	0	
Lamas de plus de 2 ans	0,45	
Alpagas de plus de 2 ans	0,3	
Cerfs et biches de plus de 2 ans	0,33	
Daims et daines de plus de 2 ans	0,17	

7.4 Indicateurs

Plantes indicatrices de l'équilibre agro-écologique :

Cet indicateur s'adresse aux prairies permanentes à flore diversifiée et à certaines surfaces pastorales.

Vous devez vérifier sur chaque tiers de parcelle la présence d'au moins 4 plantes indicatrices du bon état agro-écologique des surfaces parmi les listes de plantes « *Liste planitiaire-collinéenne* »

hors influence méditerranéenne » et « *Liste montagne cristalline et volcanique du Massif central* » présentes en annexe de l'arrêté préfectoral MAEC 2023 et identifiables dans le guide régional d'identification présent sur le site Internet de la DRAAF : <https://draaf.auvergne-rhone-alpes.agriculture.gouv.fr/outils-sur-les-listes-de-plantes-pra-ciff-cpra-a4830.html>.

La méthode de vérification se trouve en Annexe de la présente notice.

Prélèvement par le pâturage :

Cet indicateur s'adresse aux surfaces pastorales où la ressource herbacée est prédominante.

Vous devez respecter sur 80% de la surface (corrigée par la méthode du prorata) un niveau de prélèvement compris entre les classes 2 et 5 de la grille nationale d'évaluation annexée à la présente fiche. Cette obligation vise à exclure les modes de gestion correspondant à des passages rapides du troupeau (sous-pâturage).

Absence de dégradation du tapis herbacé :

Cet indicateur s'adresse aux surfaces pastorales (ressource herbacée ou ligneuse prédominante).

Vous devez respecter sur ces milieux pâturés par les différents herbivores (hors parcs de nuit) les indicateurs suivants :

- Absence de plantes déchaussées sur plus de 5 % de la surface (corrigée par la méthode du prorata) ;
- Absence de plantes indicatrices d'eutrophisation sur plus de 10 % de la surface (corrigée par la méthode du prorata). La liste des plantes indicatrices d'eutrophisation est annexée à l'arrêté préfectoral MAEC 2023.

Indicateurs témoignant de l'accessibilité du milieu et de sa valorisation pour l'alimentation du troupeau :

Cet indicateur s'adresse aux surfaces pastorales où la ressource ligneuse est prédominante.

Les indicateurs que vous devez respecter sont les suivants :

- Traces de prélèvement sur la ressource (rejets, jeunes pousses, feuilles consommables des branches basses ou des autres ligneux consommables) sur 80 % de la surface (corrigée par la méthode du prorata), ce qui témoigne du fait que le milieu est pénétrable et qu'il est effectivement valorisé pour l'alimentation du troupeau ;
- Traces de passage et de circulation (laine, poils, déjection).

7.5 Lien avec la conditionnalité et l'écorégime

En cas de non-respect de la conditionnalité, l'ensemble des aides PAC sont sanctionnées, y compris les aides MAEC.

Les obligations du cahier des charges de la MAEC sont distinctes des exigences de l'écorégime. Un agriculteur peut à la fois souscrire cette MAEC et bénéficier de l'écorégime.

Annexe précisant les indicateurs de résultat :

Les surfaces pastorales sont des milieux semi-naturels et hétérogènes par nature (hétérogénéité de climat, de relief et de végétation), non intensifiables. Sur ces milieux, les indicateurs relatifs à la diversité floristique ne sont pas les plus pertinents pour témoigner de la préservation de l'équilibre agro-écologique de ces surfaces par la conduite pastorale. La diversité floristique observée dépend en effet plus de l'écosystème considéré que des pratiques mises en œuvre.

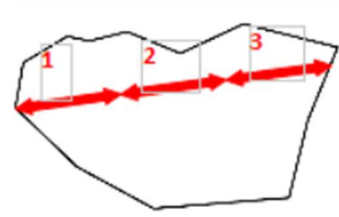
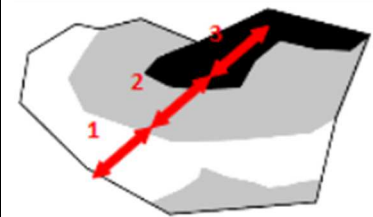
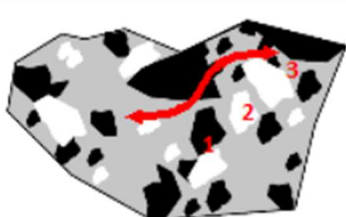
Les indicateurs de résultats ici proposés, spécifiques à ces surfaces permettent de s'assurer :

- que celles-ci sont effectivement pâturées et valorisées pour l'alimentation du troupeau dans le respect de leur équilibre agro-écologique, c'est-à-dire que le niveau de prélèvement de la ressource (herbacée ou ligneuse) permet à la fois de préserver son potentiel de renouvellement (sur le plan qualitatif et quantitatif) et l'accessibilité du milieu.
- que la gestion pastorale n'engendre pas de dérive qui est caractérisée par une dégradation de la végétation.

Ces indicateurs de résultats s'appuient en grande partie sur les travaux du CERPAM.

Méthode de contrôle sur les prairies permanentes :

Vérification, selon la diagonale la plus longue, de l'état des surfaces sur chaque tiers à partir des indicateurs de résultats. Cette méthode d'inspection permet d'exclure les bords de champ, plus riches en biodiversité et de tenir compte de l'hétérogénéité des parcelles :

1er cas : la végétation est homogène	2ème cas : la végétation est hétérogène et répartie selon un gradient	3ème cas : la végétation est hétérogène formant une mosaïque
Réalisation des observations sur chaque tiers le long de la diagonale la plus longue.	Réalisation des observations sur chaque tiers le long d'une diagonale de façon à rendre compte de chaque type de végétation.	Réalisation des observations en trois tiers le long d'un cheminement de façon à rendre compte de chaque type de végétation.
		

Grille d'évaluation de l'indicateur de résultats à respecter sur les surfaces pastorales où la ressource herbacée est dominante :

La grille d'évaluation ci-dessous a été construite et étalonnée sur la base de coupes de phytomasse et de transects avant et après pâturage qui ont été comparés à l'état visuel du tapis herbacé après pâturage. Cinq classes de prélèvement ont ainsi été définies.

La plage de prélèvement à respecter a été définie en tenant compte de deux aspects :

- Les opérations herbagères et pastorales constituent un premier niveau d'exigence environnementale. Il ne s'agit pas ici de préconiser le niveau ou l'alternance de niveau de prélèvement optimum.
- Les niveaux de prélèvement permettant le renouvellement de la ressource sont fonctions du type de milieu :
 - Sur milieux sensibles (pelouses sensibles, milieux à brachypodes ou à fétuque paniculée), la plage de prélèvement recommandée est comprise entre les niveaux 2 et 4, avec comme cœur de cible le niveau 3.
 - Sur pelouses plus productives, la plage de prélèvement recommandée est comprise entre les niveaux 3 et 5, avec comme cœur de cible le niveau 4.

OBSERVATIONS VISUELLES		Prélèvement herbacé	Mode de gestion
1	Traces de passage rapide du troupeau : coups de dents épars, herbe plus ou moins couchée dans faciès productif, quelques crottes présentes.	< 20 %	Passage rapide
2	Prélèvement herbacé faible : les bonnes espèces constituant le fin (légumineuses, bonnes graminées, autres), sont consommées irrégulièrement ; le risque de gaspillage est important (herbe couchée dans faciès productif). <i>Coups de dents épars sur feuillages arbustifs les plus appétents</i>	20 à 40 %	Tri
3	Prélèvement herbacé irrégulier : dans l'ensemble, le fonds pastoral est consommé ; les espèces moins appétentes sont consommées partiellement et irrégulièrement par taches ou trouées ; peu d'incursions dans les zones embroussaillées moins pénétrables (pâturage concentré sur les zones ouvertes). Le stock sur pied en sec n'est pas attaqué. <i>Les feuillages les plus appétents sont partiellement prélevés, pas d'impact sur les autres arbustifs consommables.</i>	40 à 60 %	Pâturage prudent
4	Prélèvement herbacé important : l'ensemble de la strate herbacée est mangé assez régulièrement ; il subsiste des touffes de refus ; exploration très partielle des plages embroussaillées moins pénétrables, qui se traduisent au fil des temps par quelques passages visibles. Pâturage régulier d'au moins 80 % de la surface accessible Le stock sur pied en sec (de l'année précédente) est peu attaqué par les ovins, plus par les bovins et les équins. <i>Impact visible sur arbustifs consommables.</i>	60 à 80 %	Gestion
5	Pelouse raclée : l'ensemble de la strate herbacée est très bien consommée, avec un aspect de la pelouse ras et régulier ; les refus d'espèces grossières sont rares ou inexistantes ; les espèces les moins appétentes sont irrégulièrement consommées (carex toujours vert, brachypode de Phénicie). Exploration des plages embroussaillées denses et peu pénétrables (épineux) ; ouverture de passages bien marqués. Pâturage régulier de la totalité de la surface accessible Prélèvement marqué dans le stock sur pied en sec (de l'année précédente), plus complet par bovins et équins. <i>Impact important sur arbustifs consommables.</i>	80 à 100 %	Impact

Grille nationale d'évaluation du niveau de prélèvement par le pâturage (Source : CERPAM, 2013)