



UNION EUROPÉENNE

FONDS EUROPÉEN AGRICOLE  
POUR LE DÉVELOPPEMENT RURAL



MINISTÈRE  
DE L'AGRICULTURE  
ET DE LA SOUVERAINETÉ  
ALIMENTAIRE

Liberté  
Égalité  
Fraternité

Mesures agroenvironnementales et climatiques (MAEC) surfaciques

France métropolitaine hors Corse

## Notice d'information du territoire

### AR\_SVU « Salève Vuache Usses »

### Campagne 2023

Les mesures agroenvironnementales et climatiques (MAEC) constituent un des outils majeurs de l'architecture environnementale de la politique agricole commune (PAC) pour :

- Accompagner le changement de pratiques agricoles afin de répondre à des enjeux environnementaux identifiés à l'échelle des territoires ;
- Maintenir des pratiques favorables sources d'aménités environnementales là où il existe un risque de disparition ou d'évolution vers des pratiques moins vertueuses.

Les MAEC concourent ainsi pleinement à l'accompagnement des systèmes d'exploitation dans la voie de la performance économique, environnementale et sociale et dans leur projet de transition agro-écologique.

Cette notice présente l'ensemble des MAEC proposées sur le territoire « Salève Vuache Usses » au titre de la campagne PAC 2023. **Lisez cette notice attentivement avant de remplir votre demande d'engagement en MAEC.**

En complément, vous pouvez consulter la notice nationale d'information sur les MAEC et les aides à l'agriculture biologique pour la programmation PAC 2023-2027, disponible sous Télépac<sup>1</sup>.

Les bénéficiaires de MAEC doivent respecter, comme pour les autres aides de la PAC, les exigences de la conditionnalité présentées et expliquées dans les différentes fiches conditionnalité qui sont à votre disposition sous Télépac.

Le service instructeur des aides de la PAC, dont les demandes de contrats MAEC, est la DDT du siège du demandeur.

---

1 <https://www.telepac.agriculture.gouv.fr>

Version DGPE du 09/02/2023, adaptée régionalement le 10/02/2023

Version définitive 2 du 09/08/2024

# 1 PÉRIMÈTRE DU TERRITOIRE AR\_SVU « SALEVE VUACHE USSES » ET CONDITIONS D'ACCÈS AUX MAEC

Dans le cadre de la nouvelle programmation PAEC 2023-2027, le Syndicat Mixte du Salève souhaite poursuivre ses efforts et ses actions sur un territoire plus ambitieux, accompagné du Syndicat Intercommunal du Vuache (SIV) et du Syndicat de Rivière des Ussets (Syr'Ussets) pour répondre aux enjeux biodiversité du territoire.

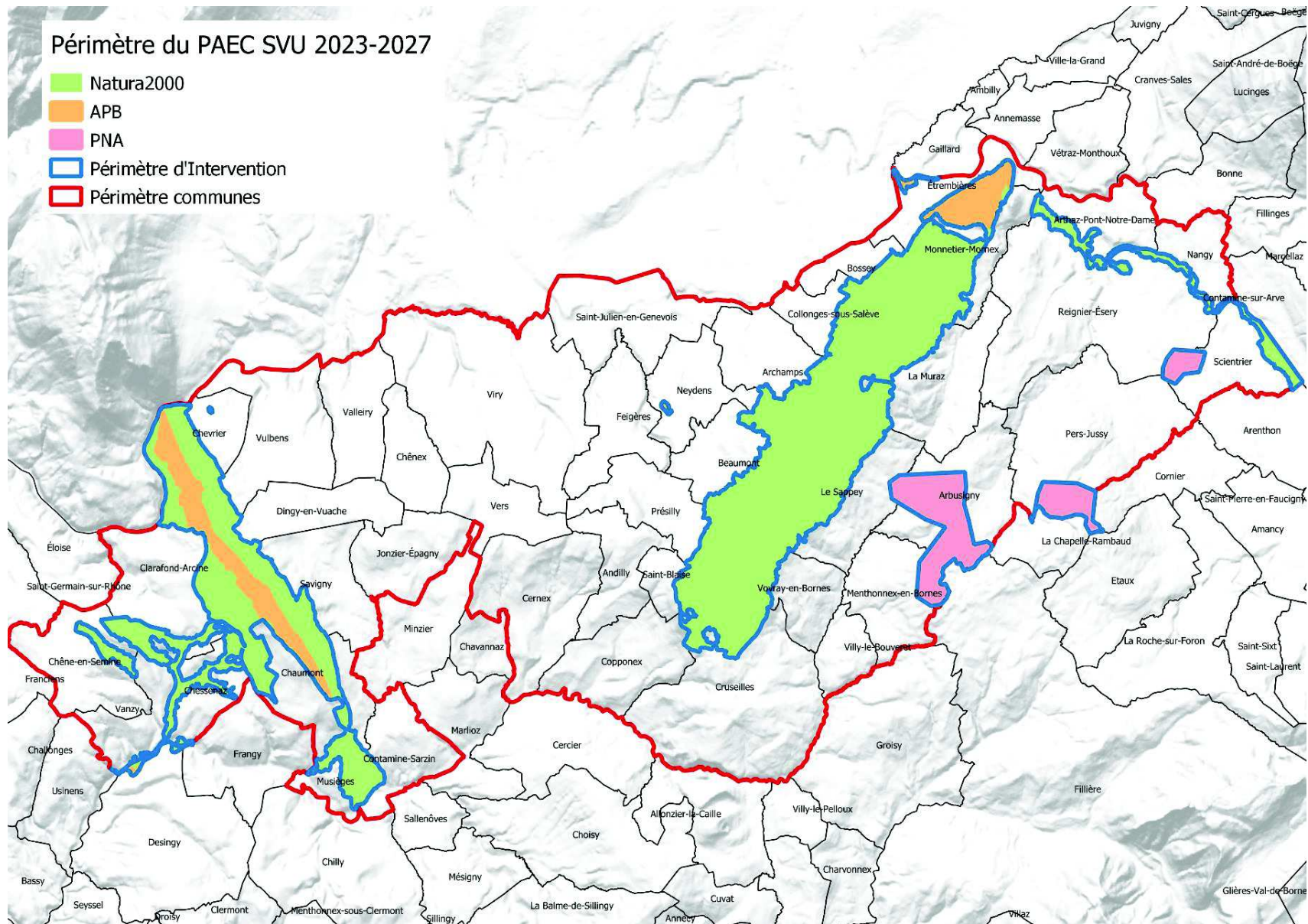
Ce nouveau PAEC Salève-Vuache-Usses s'étend sur l'ensemble du territoire du SMS et du SIV, et sur trois communes du Bassin Versant des Ussets. Il prend en compte les sites Natura 2000 du Salève, du Vuache et une partie du site des Ussets ainsi que l'APPB du Salève et une partie du PNA du Plateau des Bornes. L'objectif et les enjeux étant de pouvoir conserver les milieux et espèces d'intérêts communautaires.

Suite à la priorisation des enjeux en adaptation au budget d'animation alloué à ce PAEC par le MASA, unique financeur, un seul périmètre d'intervention est effectif sur ce territoire, le PI AR\_SVUE

**Tableau n° 1:** Liste des communes intégrées dans le périmètre du PAEC Salève Vuache Ussets en fonction des structures animatrices.

Périmètre animation PAEC - 2023			
nbre	SMS	SIV	Syr'Ussets
1	Andilly	Chaumont	Chêne-en-Semine
2	Arbusigny	Chênex	Chessenaz
3	Archamps	Chevrier	Vanzy
4	Arthaz-Pont-Notre-Dame	Clarafond-Arcine	
5	Beaumont	Contamine-Sarzin	
6	Bossey	Dingy-en-Vuache	
7	Cernex	Jonzier-Epagny	
8	Collonges-sous-Salève	Musièges	
9	Copponex	Savigny	
10	Cruseilles	Valleiry	
11	Etrembière	Vers	
12	Feigères	Viry	
13	La Muraz	Vulbens	
14	Le Sappey		
15	Menthonnex-en-Bornes		
16	Monnetier-Mornex		
17	Nangy		
18	Neydens		
19	Pers-Jussy		
20	Présilly		
21	Reignier-Esery		
22	Saint-Blaise		
23	Saint-Julien-en-Genevois		
24	Scientrier		
25	Villy-le-Bouveret		
26	Vovray-en-Bornes		

**Cartographie n°1:** PAEC Salève-Vuache-Usses et des zones prioritaires pour la mise en œuvre des MAEC.



En ce qui concerne les mesures « localisées », une parcelle ou un élément est éligible à la MAEC dès lors qu'au moins une partie de la surface ou de l'élément est incluse dans le territoire la première année d'engagement.

## **2 RÉSUMÉ DU DIAGNOSTIC AGROENVIRONNEMENTAL DU TERRITOIRE**

---

Le Salève et le Vuache sont principalement recouverts de hêtraies, de falaises, de milieux ouverts de types prairies, pelouses sèches, pâturages, ou encore de zones humides, abritent une réelle biodiversité faunistique et floristique pour laquelle ils ont été classés en partie en Arrêté de Protection de Biotope (APPB) et en site Natura 2000. Les plaines et plateaux parsemés de zones humides et d'habitats herbacés d'intérêts, jouent un rôle primordial de corridor entre les massifs. Certaines de ces zones bénéficient aussi de statut d'APPB, de zone en faveur d'espèces présentant un PNA et de site Natura 2000. On trouve notamment le site Natura 2000 des Ussets et celui de l'Arve.

Près de 340 exploitations agricoles ont leur siège d'exploitation compris dans le PAEC, orientées principalement vers la production laitière, mais également d'autres productions (arboriculture, viticulture, maraîchage, bovins viande, grandes cultures, élevage de chevaux...).

L'urbanisation, la pression foncière et le changement climatique sont des menaces fortes qui pèsent sur l'agriculture et l'environnement. Elles entraînent une intensification des pratiques néfastes sur certaines surfaces (épandage sur des surfaces non fertilisées, chargement plus important sur des surfaces pâturées et en alpage...). Au vu de cette analyse, les enjeux du territoire sont de maintenir et d'améliorer la biodiversité par la mise en œuvre de pratiques agricoles adaptées.

La date d'utilisation habituelle des parcelles est au 1er mai en plaine (inférieur à 1000 mètres d'altitude) et au 15 mai en altitude (à partir de 1000 mètres).

### 3 LISTE DES MAEC PROPOSÉES SUR LE TERRITOIRE

#### Périmètre d'intervention « Salève Vuache Usse Etat » - AR\_SVUE

Seules des **mesures localisées** sont proposées, elles peuvent être mises en œuvre sur certaines parcelles de l'exploitation et permettent de répondre à des enjeux plus spécifiques et localisés (biodiversité notamment).

Liste des MAEC proposées :

Type de couvert et/ou habitat visé	Enjeu environnemental visé	Code de la mesure	Type de mesure	Objectifs de la mesure	Montant
surfaces en herbe principalement fauchées	Préservation des espèces à enjeux	AR_SVUE_ESP2	Localisée	Application d'un retard de fauche d'en moyenne 25 jours.	145.00€ / ha
surfaces en herbe principalement fauchées	Préservation des espèces à enjeux	AR_SVUE_ESP1	Localisée	Mise en défend de 10% des surfaces engagées sur une période définie	82.00€ / ha
Prairie de fauche et pelouses sèches	Forte diversité floristique et habitat pour les insectes, oiseaux, chauve-souris	AR_SVUE_PRA1	Localisée	Gestion par le pâturage des espaces <u>naturels</u> à haute valeur environnementale d'alpages, d'estives et de marais produisant un fourrage de qualité et souple d'utilisation	51.00€/ ha
Prairies de fauche, alpages, estives pâturées principalement	Forte diversité floristique et habitat pour les insectes, oiseaux, chauve-souris	AR_SVUE_PRA3	Localisée	Pression de pâturage adaptée pour prendre en compte les risques de fermeture du milieu et l'existence d'espèce. Avec au moins 50% de pâturage des surfaces engagées.	72.00€ / ha
Zones humides	Forte diversité floristique et habitat d'intérêt pour les insectes	AR_SVUE_MHU2	Localisée	Permet le développement d'une flore et d'une faune remarquable grâce à un plan de gestion adapté finement aux enjeux du territoire	201.00€ / ha
Zones humides	Forte diversité floristique et habitat d'intérêt pour les insectes	AR_SVUE_MHU1	Localisée	Permet le développement d'une flore et d'une faune remarquable grâce à un plan de gestion adapté finement aux enjeux du territoire	150.00€ / ha

Une notice spécifique à chacune de ces mesures, incluant le cahier des charges à respecter, est jointe à cette notice d'information du territoire « Salève Vuache Usse ».



## 4 MONTANTS D'ENGAGEMENT MINIMUM ET MAXIMUM

---

L'engagement dans une ou plusieurs MAEC est possible uniquement dans le cas où l'engagement de l'exploitation représente, au total, un montant annuel supérieur ou égal à 300 euros. Si ce montant minimum n'est pas respecté lors de la demande d'engagement en première année, celle-ci sera irrecevable.

Par ailleurs, le montant de l'engagement est susceptible d'être plafonné selon les modalités qui seront fixées par arrêté préfectoral relatif à la campagne 2023. Si ce montant maximum est dépassé, la demande devra être modifiée.

## 5 CRITÈRES DE PRIORISATION DES DOSSIERS

---

Les critères de priorisation permettent de classer les demandes d'aide lorsque le nombre de demandeurs éligibles est supérieur aux capacités de financement. Dans ce cas, les dossiers sont engagés par ordre de priorité en fonction des critères définis.

L'instruction des critères de priorisation se fait sur la base des surfaces admissibles post instruction des dossiers PAC 2023.

### A. Surfaces prioritaires : présence du couple parcelle/mesure dans le diagnostic

- A1. Surfaces engagées par des groupements pastoraux
- A2. Surfaces qui intersectent le zonage **APB** (voir §1 cartographie n°1)
- A3. Surfaces qui intersectent le zonage **PNA** (voir §1 cartographie n°1) ;  
Si l'enveloppe ne permet pas de retenir toutes les surfaces qui intersectent le zonage PNA, utilisation des sous-critères A31 et A32 :

**A31 Présence du Maculinea** : Priorisation des exploitations en fonction des % décroissants des surfaces demandées pour lesquelles la présence de Maculinea est attestée (cartographie en annexe)

**A32 Présence de zone humide** en zone PNA: Priorisation des exploitations en fonction des % décroissants des surfaces demandées qui intersectent une zone humide (surfaces admissibles constatées, post instruction PAC)

- A4.** Surfaces intersectant les zones **Natura 2000** (voir §1 cartographie n°1) :  
Si l'enveloppe ne permet pas de retenir toutes les surfaces qui intersectent N2000, utilisation des sous-critères A41 et A42 :

**A41** Surfaces qui intersectent la couche **habitats d'intérêts communautaires** (cartographie en annexe) :  
Priorisation des exploitations en fonction des % décroissants des surfaces demandées en habitats d'intérêts communautaires par rapport à la surface demandée en MAEC par l'exploitation

**A42** Autres surfaces qui intersectent la couche **N2000** (hors habitats d'intérêts communautaires) : :

Priorisation des exploitations en fonction des % décroissants des surfaces demandées en zone Natura 2000 par rapport à la surface demandée en MAEC par l'exploitation

**B. 2<sup>ème</sup> niveau de priorité : Parcelles non-identifiées dans le diagnostic**

B1. Autres parcelles qui intersectent la couche **APB**

B2. Autres parcelles qui intersectent la couche **PNA**

B3. Autres parcelles qui intersectent la couche **N2000**

## **6 COMMENT FAIRE LA DEMANDE D'ENGAGEMENT POUR UNE NOUVELLE MAEC ?**

---

Pour vous engager dans une MAEC en 2023, vous devez obligatoirement déposer une demande d'aide avant le 15 mai 2023 lors de votre déclaration PAC dans Télépac :

- En cochant la case correspondant aux MAEC 2023-2027 à l'étape « Demande d'aides » ;
- En dessinant les éléments graphiques pour lesquels une aide est demandée (éléments surfaciques, linéaires ou ponctuels) à l'étape « RPG MAEC/BIO », selon les instructions figurant dans la notice explicative de la télédéclaration des MAEC<sup>2</sup>, en précisant le code de la mesure demandée ;

Concernant les mesures PRA1, MHU1 et MHU2 vous devez également déclarer les effectifs animaux autres que bovins dans l'écran correspondant sur Télépac, afin que la DDT soit en mesure de calculer le chargement ou les effectifs animaux de votre exploitation.

Pour les entités collectives, concernant les mesures PRA1, PRA3 et MHU2, vous devez remplir le formulaire « Déclaration de montée et de descente d'estive » pour renseigner l'ensemble des animaux herbivores pâturant sur les surfaces collectives dont vous assurez la gestion. Ce formulaire est à renvoyer à la DDT au plus tard le 15 novembre 2023, afin que celle-ci soit en mesure de calculer le chargement ou les effectifs animaux présents sur vos surfaces.

## **7 CONTACTS**

---

Pour toute information complémentaire, contacter l'opérateur du territoire :

**SYNDICAT MIXTE DU SALEVE - Delphine SOUILLOT**

Bâtiment Athéna – Entrée 2 – 38 rue Georges de Mestral ARCHPARC

74166 SAINT JULIEN EN GENEVOIS Cedex

Téléphone : 04.50.95.92.18 / 06. 07.05.33.81

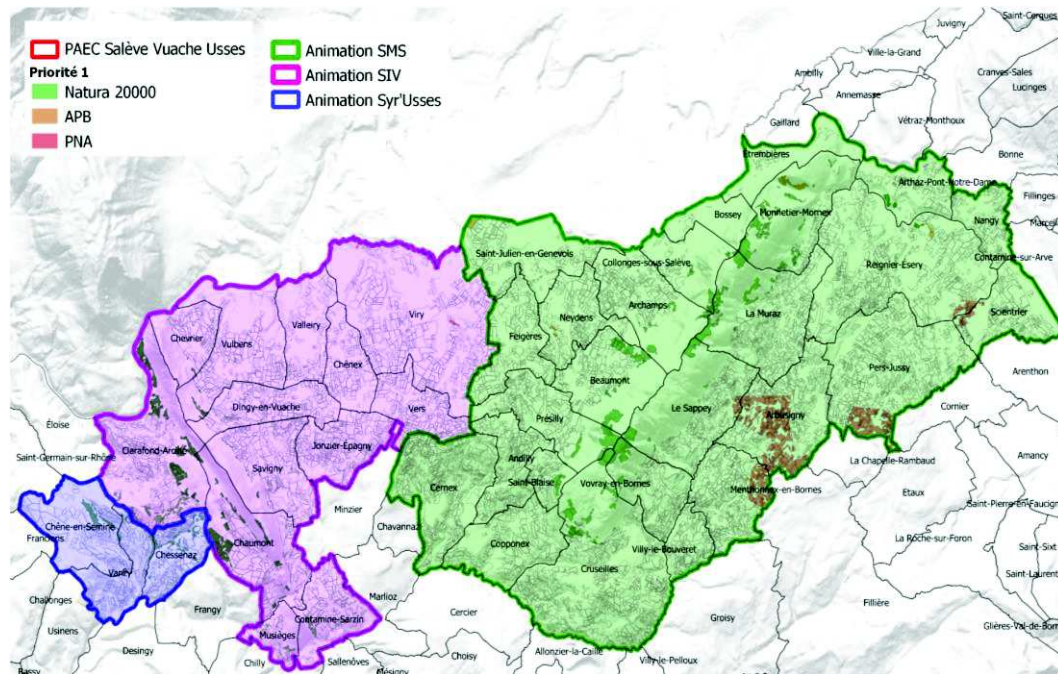
E-mail : d.souillot@syndicat-mixte-du-saleve.fr

---

<sup>2</sup> Disponible sur Telepac : <https://www.telepac.agriculture.gouv.fr>

## Annexes 1 :

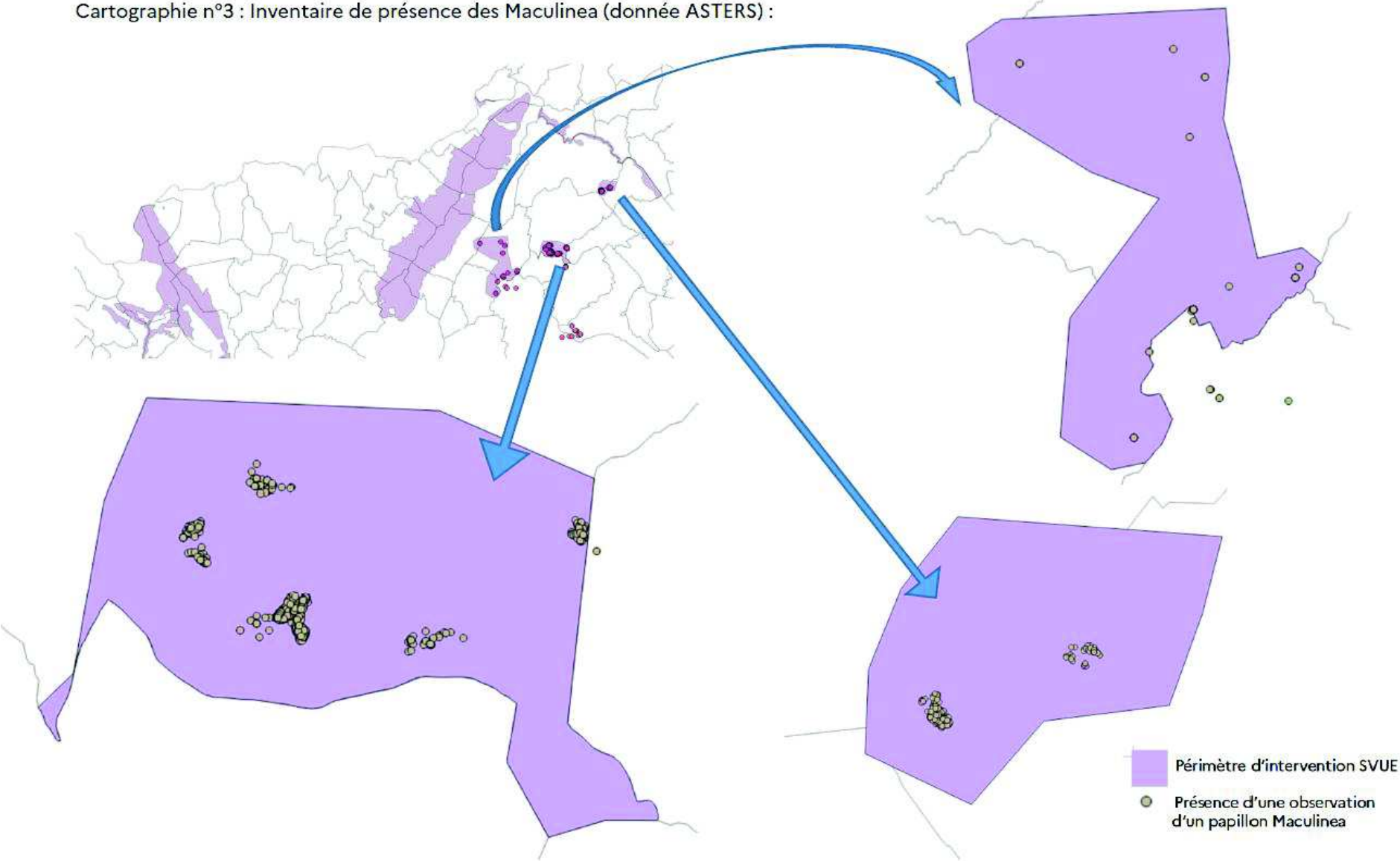
**Cartographie n° 2:** Répartition de l'animation du PAEC Salève-Vuache-Usses, selon les différents partenaires techniques.



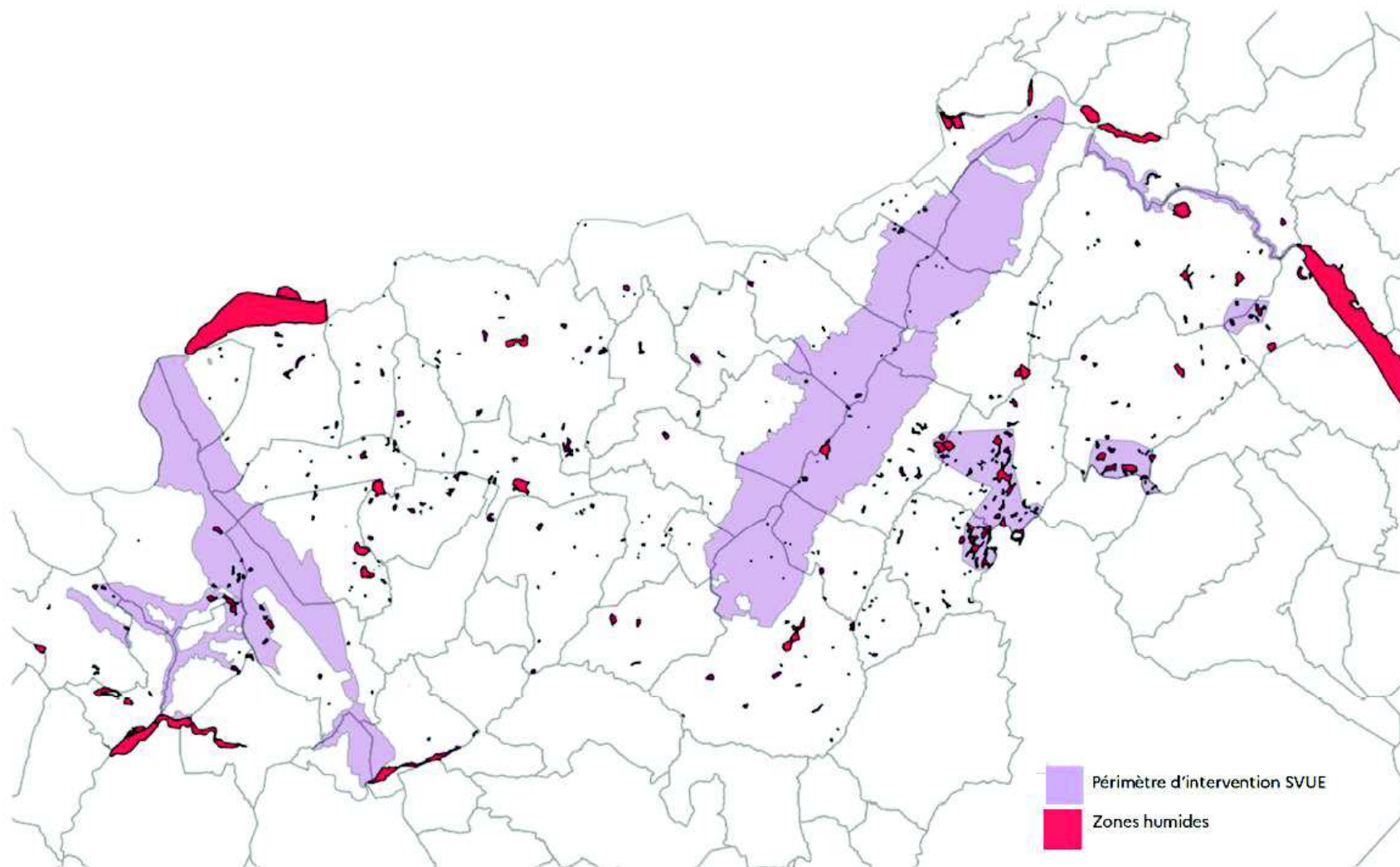


**Annexes 2 : Cartographie nécessaire à la mise en œuvre des critères de priorisation :**

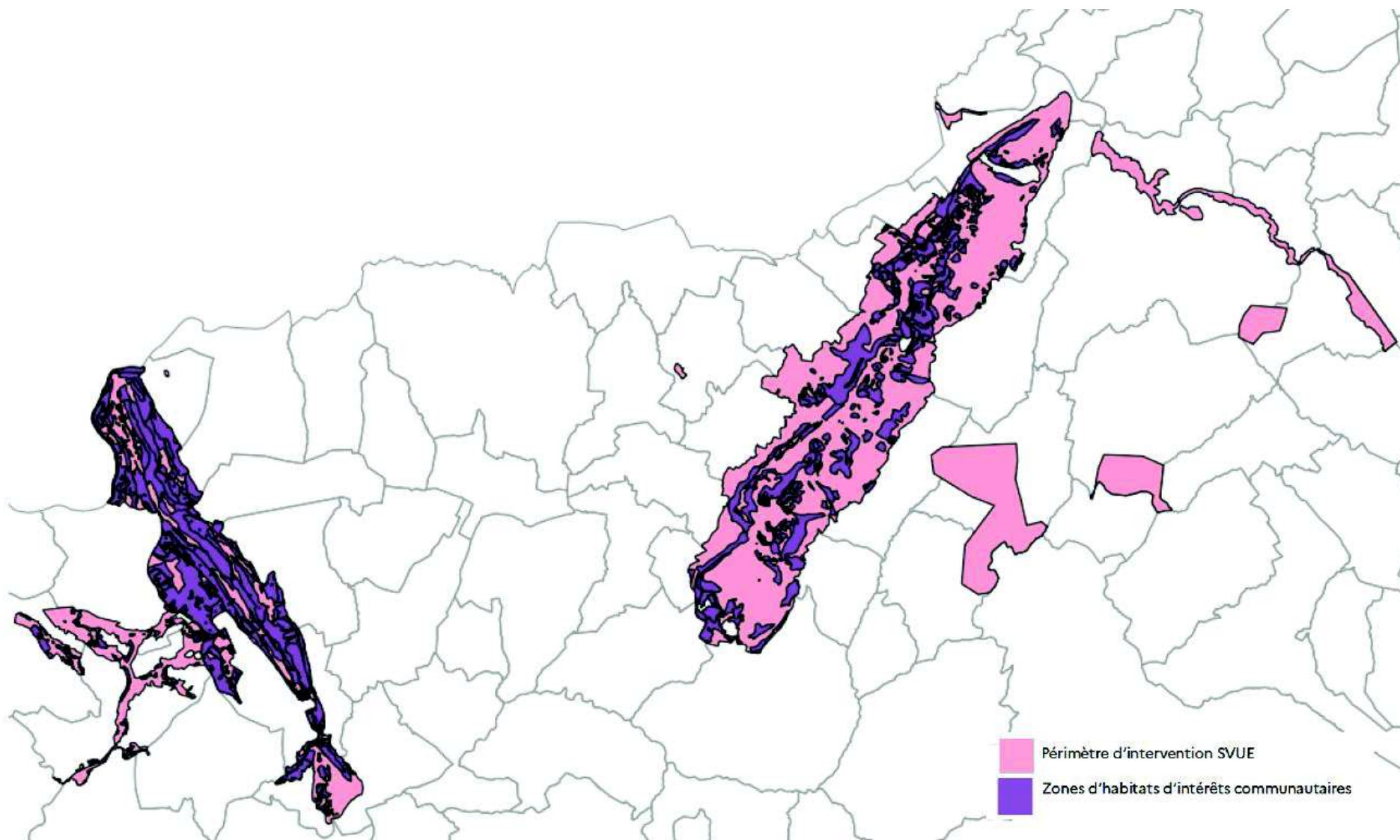
Cartographie n°3 : Inventaire de présence des Maculinea (donnée ASTERS) :



Cartographie n°4 : Inventaire des zones humides (données DREAL):



Cartographie n°5 : Couche des habitats d'intérêts communautaires au sein des zonages N2000 (donnée SMS) :





UNION EUROPÉENNE

FONDS EUROPÉEN AGRICOLE  
POUR LE DÉVELOPPEMENT RURAL



MINISTÈRE  
DE L'AGRICULTURE  
ET DE LA SOUVERAINETÉ  
ALIMENTAIRE

Liberté  
Égalité  
Fraternité

Intervention 70.12 : Mesure agroenvironnementale et climatique (MAEC) pour la  
préservation des espèces en hexagone

## Notice de la mesure « Protection des espèces »

### AR\_SVUE\_ESP1

### Territoire « Salève Vuache Usses »

### Campagne 2023

Pour toute information complémentaire, et pour réaliser le diagnostic et les formations, vous devez contacter l'opérateur de la mesure :

#### **Syndicat Mixte du Salève**

Bâtiment Athéna – Entrée 2 – 38 rue Georges de Mestral ARCHPARC  
74166 SAINT JULIEN EN GENEVOIS Cedex

Souillot Delphine : [d.souillot@syndicat-mixte-du-saleve.fr](mailto:d.souillot@syndicat-mixte-du-saleve.fr)

## 1 OBJECTIFS DE LA MESURE

---

L'objectif de cette mesure est de permettre aux espèces végétales et animales inféodées aux surfaces en herbe, d'accomplir leurs cycles reproductifs (fructification des plantes, nidification pour les oiseaux) afin de préserver la biodiversité des terres agricoles. Elle incite pour cela les exploitants à la mise en défens des surfaces concernées.

## 2 MONTANT DE LA MESURE

---

En contrepartie du respect de l'ensemble des exigences du cahier des charges de cette mesure, **une aide de 82 € par hectare et par an** sera versée pendant la durée de l'engagement.

Votre engagement sera plafonné à hauteur de 10 000 € / an pour les bénéficiaires individuels (avec application de la transparence GAEC sans limitation du nombre d'associés).

Pour les entités collectives, le plafond est indiqué dans le tableau ci-dessous, selon la tranche de surface admissible et le nombre d'utilisateurs qui déposent une demande d'aide en propre au titre de la PAC (avec application de la transparence GAEC).

	1-9 utilisateurs	10-19 utilisateurs	20 - 34 utilisateurs	> 35 utilisateurs
<b>A : &lt; 200 ha</b>	10 000 €	15 000 €	20 000 €	25 000 €
<b>B : de 200 à moins de 500 ha</b>	15 000 €	20 000 €	25 000 €	30 000 €
<b>C : de 500 à moins de 1000 ha</b>	20 000 €	27 500 €	35 000 €	42 500 €
<b>D : &gt;= 1000 ha</b>	25 000 €	35 000 €	45 000 €	55 000 €

Par exemple une entité collective "éligible" qui exploite 600 ha de surfaces admissibles avec 10 utilisateurs en année 1 du contrat, peut prétendre à un plafond de 27 500€/an.

## 3 CRITÈRES D'ÉLIGIBILITÉ

---

Les critères d'éligibilité doivent être respectés tout au long du contrat. En cas de non-respect en première année, la mesure ne peut pas être souscrite. En cas de non-respect les années suivantes, le contrat est automatiquement rompu sur la totalité des éléments engagés s'il s'agit du non-respect d'un critère d'éligibilité relatif au demandeur, ou uniquement sur la surface en anomalie s'il s'agit d'un critère d'éligibilité relatif à la surface. Le cas échéant, des sanctions peuvent être appliquées.

### 3.1 Critères d'éligibilité relatifs au demandeur

Les bénéficiaires suivants sont éligibles à la mesure :

- Les agriculteurs actifs tels que définis conformément à l'article 4 du règlement UE n°2021/2115 du 2 décembre 2021.  
Les fondations, associations sans but lucratif et les établissements d'enseignement et de recherche agricoles lorsqu'ils exercent directement des activités réputées agricoles sont considérés comme des agriculteurs actifs ;
- Les personnes morales mettant à disposition d'exploitants des terres de manière indivise ;
- Les entités collectives.

Est qualifiée de « collective » toute utilisation de surface à plusieurs éleveurs, que les animaux soient ou non regroupés en un troupeau commun. Dans ces conditions, les groupements pastoraux sont éligibles ainsi que toutes les formes d'entités collectives juridiquement



constituées et dotées de la personnalité morale dès lors qu'elles gèrent en responsabilité directe des surfaces dont elles sont propriétaires ou locataires et qu'elles en organisent l'utilisation collective notamment par les troupeaux de leurs membres ou ayants droit.

Les GAEC sont éligibles avec application du principe de transparence.

### 3.2 Critères d'éligibilité relatifs aux surfaces engagées

Les surfaces éligibles à cette mesure sont **les surfaces herbacées temporaires et les prairies et pâturages permanents**. Se référer au point 7.2.

## 4 CRITÈRES D'ENTRÉE

---

Les critères suivants conditionnent l'accès à la mesure en première année d'engagement uniquement et ne sont plus vérifiés par la suite. En cas de non-respect, l'exploitation n'est pas engagée dans la mesure.

Les critères d'entrée pour cette mesure sont les suivants :

- ✓ Pour chaque parcelle, avoir au moins une partie de la surface présente dans le périmètre d'intervention AR\_SVUE ;
- ✓ Réaliser un diagnostic agro-écologique de l'exploitation. Le diagnostic de l'exploitation doit être transmis à la DDT au plus tard au 15 septembre de la première année d'engagement. En cas de non-transmission, le dossier ne pourra pas être engagé cette année-là ;
- ✓ Faire établir un plan de gestion sur la base du diagnostic d'exploitation. Le plan de gestion doit être transmis à la DDT au plus tard au 15 septembre de la première année d'engagement. En cas de non-transmission, le dossier ne pourra pas être engagé cette année-là.

## 5 CRITÈRES DE PRIORISATION DES DOSSIERS

---

Ces critères permettent de classer les demandes d'aide des demandeurs éligibles (c'est-à-dire respectant tous les critères d'entrée et les critères d'éligibilité) par ordre de priorité afin notamment de tenir compte des enveloppes budgétaires et des orientations définies par la Commission régionale agroenvironnementale et climatique (CRAEC).

Les dossiers sont engagés par ordre de priorité en fonction des critères décrits dans la notice du territoire.

## 6 CAHIER DES CHARGES DE LA MESURE

---

Sauf mention contraire, l'ensemble des obligations du cahier des charges doit être respecté sur toute la durée du contrat, c'est-à-dire à partir de la date limite de dépôt des dossiers PAC de l'année d'engagement et durant les 5 années suivantes. En cas de non-respect d'une obligation, des sanctions peuvent s'appliquer en fonction de la nature et de la gravité de l'anomalie.

Les documents relatifs à la demande d'engagement et au respect des obligations doivent être conservés pendant toute la durée de l'engagement et pendant les quatre années suivantes. Ils pourront notamment être demandés en cas de contrôle de l'exploitation.

**Les obligations du cahier des charges figurent ci-dessous.**

Obligations du cahier des charges	Période d'application	Contrôles	Caractérisation de l'anomalie et calcul de la sanction <sup>1</sup>
Formation à réaliser au cours des deux premières années de l'engagement. Se référer au point 7.1.	<b>Avant le 15 mai 2025</b>	<b>Contrôle sur place</b> Vérification de l'attestation de formation	Anomalie réversible, dossier, totale, d'importance égale à 0,06.
Mettre en œuvre le plan de gestion.	<b>Sur toute la durée du contrat</b>	<b>Contrôle sur place</b> Vérification du cahier d'enregistrement des pratiques et contrôle visuel	Anomalie réversible, localisée, totale, d'importance égale à 1.
Faire établir chaque année, par une structure agréée, un plan de localisation des zones à mettre en défens au sein des surfaces engagées dans la mesure.	<b>Sur toute la durée du contrat</b>	<b>Contrôle sur place</b> Vérification du plan de localisation	Anomalie réversible, dossier, totale, d'importance égale à 0,4.
Mettre en défens au moins 10 % des surfaces engagées <sup>2</sup> , conformément au plan de localisation.	<b>Sur toute la durée du contrat</b>	<b>Contrôle sur place</b> Vérification du cahier d'enregistrement des pratiques et contrôle visuel	Anomalie réversible, dossier, à seuils (par tranche de 15 %), d'importance égale à 0,8.
Sur les zones mises en défens, respecter l'interdiction de fertilisation organique et minérale (hors apports par pâturage).	<b>Sur toute la durée du contrat</b>	<b>Contrôle sur place</b> Vérification du cahier d'enregistrement des pratiques et contrôle visuel	Anomalie réversible, localisée, totale, d'importance égale à 1.
Ne pas détruire le couvert sur les surfaces engagées. Un renouvellement par travail superficiel du sol est autorisé au cours de l'engagement	<b>Sur toute la durée du contrat</b>	<b>Contrôle sur place</b> Vérification du cahier d'enregistrement des pratiques et contrôle visuel	Anomalie définitive, localisée, totale, d'importance égale à 1.
Hors surface mises en défens, respecter la limitation de la fertilisation azotée à 50 kg N par ha et par an chaque année au cours des 5 ans (hors apports par pâturage). Se référer au point 7.3.	<b>Sur toute la durée du contrat</b>	<b>Contrôle sur place</b> Vérification du cahier d'enregistrement des pratiques et contrôle visuel	Anomalie réversible, localisée, à seuils (par tranche de 15%), d'importance égale à 1.
Respecter l'absence d'apports magnésiens et de chaux.	<b>Sur toute la durée du contrat</b>	<b>Contrôle sur place</b> Vérification du cahier d'enregistrement des pratiques et contrôle visuel	Anomalie réversible, localisée, totale, d'importance égale à 0,2.

1 Se référer à la notice nationale MAEC-Bio pour plus d'information sur le fonctionnement du régime de sanction.

2 Afin de rester admissibles aux aides de la PAC, les surfaces mises en défens doivent respecter une absence d'enfrichement.

Obligations du cahier des charges	Période d'application	Contrôles	Caractérisation de l'anomalie et calcul de la sanction <sup>1</sup>
Ne pas utiliser de produits phytosanitaires sur les surfaces engagées.	<b>Sur toute la durée du contrat</b>	<b>Contrôle sur place</b> Vérification du cahier d'enregistrement des pratiques et contrôle visuel	Anomalie réversible, localisée, totale, d'importance égale à 1.
<p>Enregistrer les interventions sur toutes les parcelles engagées :</p> <ul style="list-style-type: none"> <li>➤ Identification des surfaces, conformément aux informations du registre parcellaire graphique (RPG) et du descriptif des parcelles ;</li> <li>➤ Fauche ou broyage (date(s), matériel utilisé, modalités) ;</li> <li>➤ Pâturage (dates d'entrées et de sorties des animaux par parcelle) ;</li> <li>➤ Pose des clôtures (dates, localisation, matériel) ;</li> <li>➤ Fertilisation des surfaces (dates, produits, quantités) ;</li> <li>➤ Traitements phytosanitaires (dates, produits, quantités).</li> </ul> <p><b>ATTENTION :</b> Le cahier d'enregistrement constitue une pièce indispensable au contrôle de plusieurs obligations. Aussi, l'absence ou la non-teneur de ce cahier constatée le jour du contrôle se traduira par le constat d'anomalies et le cas échéant par l'application du régime de sanction pour toutes les obligations ne pouvant être contrôlées.</p>	<b>Sur toute la durée du contrat</b>	<b>Contrôle sur place</b> Vérification du cahier d'enregistrement des pratiques	Anomalie réversible, localisée, totale, d'importance égale à 0,05.

## 7 PRÉCISIONS

---

### 7.1 Formation

Les formations proposées par l'opérateur et validées par la DRAAF dans le tableau des formations présent sur le site Internet de la DRAAF permettent de respecter l'obligation pour la mesure AR\_SVUE\_ESP1.

<https://draaf.auvergne-rhone-alpes.agriculture.gouv.fr/formations-agreees-r1307.html>

### 7.2 Précisions concernant les surfaces éligibles

**Les surfaces herbacées temporaires** correspondent aux surfaces suivantes de la catégorie 1.5 de la notice télépac « Liste des cultures et précisions » :

- Mélange de légumineuses prépondérantes et de graminées fourragères de 5 ans ou moins (MLG)
- Prairie temporaire de moins de 5 ans et autre mélange avec graminées (PTR)
- Jachères (JAC), seulement s'il est précisé que la surface est un « couvert herbacé » ou des « repousses de cultures couvrantes ».

**Les surfaces en prairies et pâturages permanents** correspondent aux surfaces de la catégorie 1.6 de la notice télépac « Liste des cultures et précisions », rendues admissibles par l'application d'un prorata fonction de la densité en éléments naturels non admissibles de moins de 10 ares, conformément aux règles du 1<sup>er</sup> pilier.

### 7.3 Calcul des apports azotés

Le calcul de la fertilisation azotée se fait sur chaque parcelle engagée et ne prend pas en compte les restitutions au pâturage.

Pour un dossier engagé en 2023, la première vérification concernera la campagne culturale 2023-2024, sur la base des enregistrements des pratiques de fertilisation des surfaces pendant la période commençant après la récolte du précédent en été 2023 (année n-1) et finissant à la récolte de l'été 2024 (année n).

Apports minéraux (kg N /ha) =

Quantité apportée en kg de fertilisant x teneur en N<sup>3</sup> / surface en ha

La teneur en N de l'engrais est en général précisée dans son intitulé. Quand ce n'est pas le cas (si l'engrais est mentionné sous un nom commercial par exemple), la facture ou l'étiquette du produit doivent être utilisées pour déterminer la teneur en N.

Apports azotés organiques (kg N efficace / ha) =

Quantité apportée en kg de fertilisant x valeur fertilisante N apport organique / surface en ha  
Avec « valeur fertilisante N apport organique » = Teneur en N total du produit x KeqN  
(coefficient d'équivalence engrais N minéral efficace)

La valeur fertilisante de l'apport organique tient compte de la teneur en azote total du produit et du coefficient d'équivalence engrais N minéral efficace (KeqN).

---

<sup>3</sup> La teneur en N des engrais est le plus souvent exprimée en pourcentage, ce qui signifie qu'un engrais dosé à 60 % de N apporte 60 kg de N pour 100 kg d'engrais.

Les teneurs en azote total des apports organiques peuvent être déterminées à partir des factures de produits ou des analyses des produits résiduels organiques utilisés.

Les valeurs de KeqN sont celles fixées dans l'arrêté établissant le référentiel régional de mise en œuvre de l'équilibre de la fertilisation azotée (arrêté « GREN »<sup>4</sup>), que l'exploitation soit située dans une zone vulnérable ou non.

Fertilisation azotée totale (kg N /ha) = apports azotés minéraux + apports azotés organiques

#### 7.4 Lien avec la conditionnalité et l'écorégime

En cas de non-respect de la conditionnalité, l'ensemble des aides PAC sont sanctionnées, y compris les aides MAEC.

Les obligations du cahier des charges de la MAEC sont distinctes des exigences de l'écorégime. Un agriculteur peut à la fois souscrire cette MAEC et bénéficier de l'écorégime.

---

<sup>4</sup> Lien vers l'arrêté GREN : <https://draaf.auvergne-rhone-alpes.agriculture.gouv.fr/mesure-3-equilibre-de-la-fertilisation-depuis-le-1er-septembre-2014-a591.html> ; l'annexe 19 (des annexes publiées en 2018) correspond aux KéqN.





UNION EUROPÉENNE

FONDS EUROPÉEN AGRICOLE  
POUR LE DÉVELOPPEMENT RURAL



MINISTÈRE  
DE L'AGRICULTURE  
ET DE LA SOUVERAINETÉ  
ALIMENTAIRE

*Liberté  
Égalité  
Fraternité*

Intervention 70.12 : Mesure agroenvironnementale et climatique (MAEC) pour la  
préservation des espèces en hexagone

## **Notice de la mesure « Protection des espèces »**

### **AR\_SVUE\_ESP2**

### **Territoire « Salève Vuache Usses »**

### **Campagne 2023**

Pour toute information complémentaire, et pour réaliser le diagnostic et les formations, vous devez contacter l'opérateur de la mesure :

#### **Syndicat Mixte du Salève**

Bâtiment Athéna – Entrée 2 – 38 rue Georges de Mestral ARCHPARC  
74166 SAINT JULIEN EN GENEVOIS Cedex

Souillot Delphine : [d.souillot@syndicat-mixte-du-saleve.fr](mailto:d.souillot@syndicat-mixte-du-saleve.fr)

## 1 OBJECTIFS DE LA MESURE

---

L'objectif de cette mesure est de permettre aux espèces végétales et animales inféodées aux surfaces en herbe d'accomplir leurs cycles reproductifs (fructification des plantes, nidification pour les oiseaux) afin de préserver la biodiversité des terres agricoles. Elle incite pour cela les exploitants au retard d'utilisation et le cas échéant à la mise en défens des surfaces concernées.

La date habituelle d'utilisation des parcelles est au 1<sup>er</sup> mai en plaine (inférieur à 1 000 mètres d'altitude) et au 15 mai en altitude (à partir de 1 000 mètres).

## 2 MONTANT DE LA MESURE

---

En contrepartie du respect de l'ensemble des exigences du cahier des charges de cette mesure, **une aide de 145 € par hectare et par an** sera versée pendant la durée de l'engagement.

Votre engagement sera plafonné à hauteur de 10 000 € / an pour les bénéficiaires individuels (avec application de la transparence GAEC sans limitation du nombre d'associés).

Pour les entités collectives, le plafond est indiqué dans le tableau ci-dessous, selon la tranche de surface admissible et le nombre d'utilisateurs qui déposent une demande d'aide en propre au titre de la PAC (avec application de la transparence GAEC).

	1-9 utilisateurs	10-19 utilisateurs	20 - 34 utilisateurs	> 35 utilisateurs
<b>A : &lt; 200 ha</b>	10 000 €	15 000 €	20 000 €	25 000 €
<b>B : de 200 à moins de 500 ha</b>	15 000 €	20 000 €	25 000 €	30 000 €
<b>C : de 500 à moins de 1000 ha</b>	20 000 €	27 500 €	35 000 €	42 500 €
<b>D : &gt;= 1000 ha</b>	25 000 €	35 000 €	45 000 €	55 000 €

Par exemple une entité collective "éligible" qui exploite 600 ha de surfaces admissibles avec 10 utilisateurs en année 1 du contrat, peut prétendre à un plafond de 27 500€/an.

## 3 CRITÈRES D'ÉLIGIBILITÉ

---

Les critères d'éligibilité doivent être respectés tout au long du contrat. En cas de non-respect en première année, la mesure ne peut pas être souscrite. En cas de non-respect les années suivantes, le contrat est automatiquement rompu sur la totalité des éléments engagés s'il s'agit du non-respect d'un critère d'éligibilité relatif au demandeur, ou uniquement sur la surface en anomalie s'il s'agit d'un critère d'éligibilité relatif à la surface. Le cas échéant, des sanctions peuvent être appliquées.

### 3.1 Critères d'éligibilité relatifs au demandeur

Les bénéficiaires suivants sont éligibles à la mesure :

- Les agriculteurs actifs tels que définis conformément à l'article 4 du règlement UE n°2021/2115 du 2 décembre 2021.  
Les fondations, associations sans but lucratif et les établissements d'enseignement et de recherche agricoles lorsqu'ils exercent directement des activités réputées agricoles sont considérés comme des agriculteurs actifs ;
- Les personnes morales mettant à disposition d'exploitants des terres de manière indivise ;
- Les entités collectives.

Est qualifiée de « collective » toute utilisation de surface à plusieurs éleveurs, que les animaux soient ou non regroupés en un troupeau commun. Dans ces conditions, les groupements pastoraux sont éligibles ainsi que toutes les formes d'entités collectives juridiquement constituées et dotées de la personnalité morale dès lors qu'elles gèrent en responsabilité directe des surfaces dont elles sont propriétaires et/ou locataires et qu'elles en organisent l'utilisation collective notamment par les troupeaux de leurs membres et/ou ayants droit.

Les GAEC sont éligibles avec application du principe de transparence.

### 3.2 Critères d'éligibilité relatifs aux surfaces engagées

Les surfaces éligibles à cette mesure sont **les surfaces herbacées temporaires et les prairies et pâturages permanents**. Se référer au point 7.2.

## **4 CRITÈRES D'ENTRÉE**

---

Les critères suivants conditionnent l'accès à la mesure en première année d'engagement uniquement et ne sont plus vérifiés par la suite. En cas de non-respect, l'exploitation n'est pas engagée dans la mesure.

Les critères d'entrée pour cette mesure sont les suivants :

- ✓ Pour chaque parcelle, avoir au moins une partie de la surface présente dans le périmètre d'intervention AR\_SVUE ;
- ✓ Réaliser un diagnostic agro-écologique de l'exploitation. Le diagnostic de l'exploitation doit être transmis à la DDT au plus tard au 15 septembre de la première année d'engagement. En cas de non-transmission, le dossier ne pourra pas être engagé cette année-là ;
- ✓ Faire établir un plan de gestion sur la base du diagnostic d'exploitation. Le plan de gestion doit être transmis à la DDT au plus tard au 15 septembre de la première année d'engagement. En cas de non-transmission, le dossier ne pourra pas être engagé cette année-là.

## **5 CRITÈRES DE PRIORISATION DES DOSSIERS**

---

Ces critères permettent de classer les demandes d'aide des demandeurs éligibles (c'est-à-dire respectant tous les critères d'entrée et les critères d'éligibilité) par ordre de priorité afin notamment de tenir compte des enveloppes budgétaires et des orientations définies par la Commission régionale agroenvironnementale et climatique (CRAEC).

Les dossiers sont engagés par ordre de priorité en fonction des critères décrits dans la notice du territoire.

## **6 CAHIER DES CHARGES DE LA MESURE**

---

Sauf mention contraire, l'ensemble des obligations du cahier des charges doit être respecté sur toute la durée du contrat, c'est-à-dire à partir de la date limite de dépôt des dossiers PAC de l'année d'engagement et durant les 5 années suivantes. En cas de non-respect d'une obligation, des sanctions peuvent s'appliquer en fonction de la nature et de la gravité de l'anomalie.

Les documents relatifs à la demande d'engagement et au respect des obligations doivent être conservés pendant toute la durée de l'engagement et pendant les quatre années suivantes. Ils pourront notamment être demandés en cas de contrôle de l'exploitation.

**Les obligations du cahier des charges figurent ci-dessous.**

Obligations du cahier des charges	Période d'application	Contrôles	Caractérisation de l'anomalie et calcul de la sanction <sup>1</sup>
Formation à réaliser au cours des deux premières années de l'engagement. Se référer au point 7.1.	<b>Avant le 15 mai 2025</b>	<b>Contrôle sur place</b> Vérification de l'attestation de formation	Anomalie réversible, dossier, totale, d'importance égale à 0,06.
Mettre en œuvre le plan de gestion.	<b>Sur toute la durée du contrat</b>	<b>Contrôle sur place</b> Vérification du cahier d'enregistrement des pratiques et contrôle visuel	Anomalie réversible, localisée, totale, d'importance égale à 1.
Respecter le retard d'utilisation (fauche et pâturage) minimal de 25 jours en moyenne sur l'ensemble des surfaces engagées dans cette mesure. Se référer au point 7.3.	<b>Sur toute la durée du contrat</b>	<b>Contrôle sur place</b> Vérification du cahier d'enregistrement des pratiques et contrôle visuel	Anomalie réversible, dossier, à seuils (par tranche de 15 %), d'importance égale à 0,6.
Ne pas détruire le couvert sur les surfaces engagées. Un renouvellement par travail superficiel du sol est autorisé au cours de l'engagement	<b>Sur toute la durée du contrat</b>	<b>Contrôle sur place</b> Vérification du cahier d'enregistrement des pratiques et contrôle visuel	Anomalie définitive, localisée, totale, d'importance égale à 1.
Hors surface mises en défens, respecter la limitation de la fertilisation azotée à 50 kg N par ha et par an chaque année au cours des 5 ans (hors apports par pâturage). Se référer au point 7.4.	<b>Sur toute la durée du contrat</b>	<b>Contrôle sur place</b> Vérification du cahier d'enregistrement des pratiques et contrôle visuel	Anomalie réversible, localisée, à seuils (par tranche de 15%), d'importance égale à 1.
Respecter l'absence d'apports magnésiens et de chaux.	<b>Sur toute la durée du contrat</b>	<b>Contrôle sur place</b> Vérification du cahier d'enregistrement des pratiques et contrôle visuel	Anomalie réversible, localisée, totale, d'importance égale à 0,2.
Ne pas utiliser de produits phytosanitaires sur les surfaces engagées.	<b>Sur toute la durée du contrat</b>	<b>Contrôle sur place</b> Vérification du cahier d'enregistrement des pratiques et contrôle visuel	Anomalie réversible, localisée, totale, d'importance égale à 1.

<sup>1</sup> Se référer à la notice nationale MAEC-Bio pour plus d'information sur le fonctionnement du régime de sanction.

Obligations du cahier des charges	Période d'application	Contrôles	Caractérisation de l'anomalie et calcul de la sanction <sup>1</sup>
<p>Enregistrer les interventions sur toutes les parcelles engagées :</p> <ul style="list-style-type: none"> <li>➤ Identification des surfaces, conformément aux informations du registre parcellaire graphique (RPG) et du descriptif des parcelles ;</li> <li>➤ Fauche ou broyage (date(s), matériel utilisé, modalités) ;</li> <li>➤ Pâturage (dates d'entrées et de sorties des animaux par parcelle) ;</li> <li>➤ Pose des clôtures (dates, localisation, matériel) ;</li> <li>➤ Fertilisation des surfaces (dates, produits, quantités) ;</li> <li>➤ Traitements phytosanitaires (dates, produits, quantités).</li> </ul> <p><b>ATTENTION :</b> Le cahier d'enregistrement constitue une pièce indispensable au contrôle de plusieurs obligations. Aussi, l'absence ou la non-teneur de ce cahier constatée le jour du contrôle se traduira par le constat d'anomalies et le cas échéant par l'application du régime de sanction pour toutes les obligations ne pouvant être contrôlées.</p>	<p><b>Sur toute la durée du contrat</b></p>	<p><b>Contrôle sur place</b> Vérification du cahier d'enregistrement des pratiques</p>	<p>Anomalie réversible, localisée, totale, d'importance égale à 0,05.</p>



## 7 PRÉCISIONS

---

### 7.1 Formation

Les formations proposées par l'opérateur et validées par la DRAAF dans le tableau des formations présent sur le site Internet de la DRAAF permettent de respecter l'obligation pour la mesure AR\_SVUE\_ESP2.

<https://draaf.auvergne-rhone-alpes.agriculture.gouv.fr/formations-agreees-r1307.html>

### 7.2 Précisions concernant les surfaces éligibles

**Les surfaces herbacées temporaires** correspondent aux surfaces suivantes de la catégorie 1.5 de la notice télépac « Liste des cultures et précisions » :

- Mélange de légumineuses prépondérantes et de graminées fourragères de 5 ans ou moins (MLG)
- Prairie temporaire de moins de 5 ans et autre mélange avec graminées (PTR)
- Jachères (JAC), seulement s'il est précisé que la surface est un « couvert herbacé » ou des « repousses de cultures couvrantes ».

**Les surfaces en prairies et pâturages permanents** correspondent aux surfaces de la catégorie 1.6 de la notice télépac « Liste des cultures et précisions », rendues admissibles par l'application d'un prorata fonction de la densité en éléments naturels non admissibles de moins de 10 ares, conformément aux règles du 1<sup>er</sup> pilier.

### 7.3 Retard d'utilisation

Le nombre de jours de retard d'utilisation est calculé par rapport à la date de fauche habituelle du territoire. Cette date, qui est précisée dans le diagnostic agroenvironnemental du territoire, est définie en fonction de la pratique de référence du territoire qui consiste en une fauche complète dès maturité des foin, sans prise en compte des cycles de reproduction de la faune et de la flore.

La date d'utilisation habituelle des parcelles sur le territoire « Salève Vuache Usse » est au 1<sup>er</sup> mai en plaine (inférieur à 1000 mètres d'altitude) et au 15 mai en altitude (à partir de 1000 mètres).

Le retard d'utilisation moyen sur l'ensemble des surfaces engagées dans cette mesure est ainsi calculé selon les dates d'utilisation de ces différentes parcelles, par rapport à la date de fauche habituelle du territoire. Jusqu'à la date de fauche habituelle du territoire, le retard d'utilisation est considéré comme nul. Le décompte du nombre de jours de retard d'utilisation commence le lendemain de la date de fauche habituelle (si la date de fauche habituelle du territoire est le 31 mai, une fauche au 1<sup>er</sup> juin correspond à 1 jour de retard d'utilisation).

Exemple de calcul : sur une surface totale engagée dans cette mesure de 5 ha, si le retard d'utilisation est de 23 jours sur une parcelle de 2 ha, de 40 jours sur une parcelle de 2 ha et nul sur une parcelle de 1 ha, le retard moyen est de  $(23 \times 2 + 40 \times 2 + 1 \times 0) / 5 = 25$  jours.

Les dates d'utilisation des différentes parcelles sont précisées dans le plan de gestion. Le plan de gestion pourra être pluriannuel et pourra être modifié chaque année par l'opérateur pour s'adapter, le cas échéant, à la localisation changeante des espèces à protéger.

## 7.4 Calcul des apports azotés

Le calcul de la fertilisation azotée se fait sur chaque parcelle engagée et ne prend pas en compte les restitutions au pâturage.

Pour un dossier engagé en 2023, la première vérification concernera la campagne culturale 2023-2024, sur la base des enregistrements des pratiques de fertilisation des surfaces pendant la période commençant après la récolte du précédent en été 2023 (année n-1) et finissant à la récolte de l'été 2024 (année n).

Apports minéraux (kg N /ha) =

Quantité apportée en kg de fertilisant × teneur en N<sup>2</sup> / surface en ha

La teneur en N de l'engrais est en général précisée dans son intitulé. Quand ce n'est pas le cas (si l'engrais est mentionné sous un nom commercial par exemple), la facture ou l'étiquette du produit doivent être utilisées pour déterminer la teneur en N.

Apports azotés organiques (kg N efficace / ha) =

Quantité apportée en kg de fertilisant × valeur fertilisante N apport organique / surface en ha

Avec « valeur fertilisante N apport organique » = Teneur en N total du produit × KeqN  
(coefficient d'équivalence engrais N minéral efficace)

La valeur fertilisante de l'apport organique tient compte de la teneur en azote total du produit et du coefficient d'équivalence engrais N minéral efficace (KeqN).

Les teneurs en azote total des apports organiques peuvent être déterminées à partir des factures de produits ou des analyses des produits résiduels organiques utilisés.

Les valeurs de KeqN sont celles fixées dans l'arrêté établissant le référentiel régional de mise en œuvre de l'équilibre de la fertilisation azotée (arrêté « GREN »<sup>3</sup>), que l'exploitation soit située dans une zone vulnérable ou non.

Fertilisation azotée totale (kg N /ha) = apports azotés minéraux + apports azotés organiques

## 7.5 Lien avec la conditionnalité et l'écorégime

En cas de non-respect de la conditionnalité, l'ensemble des aides PAC sont sanctionnées, y compris les aides MAEC.

Les obligations du cahier des charges de la MAEC sont distinctes des exigences de l'écorégime. Un agriculteur peut à la fois souscrire cette MAEC et bénéficier de l'écorégime.

---

2 La teneur en N des engrais est le plus souvent exprimée en pourcentage, ce qui signifie qu'un engrais dosé à 60 % de N apporte 60 kg de N pour 100 kg d'engrais.

3 Lien vers l'arrêté GREN : <https://draaf.auvergne-rhone-alpes.agriculture.gouv.fr/mesure-3-equilibre-de-la-fertilisation-depuis-le-1er-septembre-2014-a591.html> ; l'annexe 19 (des annexes publiées en 2018) correspond aux KéqN.



UNION EUROPÉENNE

FONDS EUROPÉEN AGRICOLE  
POUR LE DÉVELOPPEMENT RURAL



MINISTÈRE  
DE L'AGRICULTURE  
ET DE LA SOUVERAINETÉ  
ALIMENTAIRE

*Liberté  
Égalité  
Fraternité*

Intervention 70.10 : Mesure agroenvironnementale et climatique (MAEC) pour la préservation de l'équilibre agro-écologique et de la biodiversité de milieux spécifiques en hexagone

## **Notice de la mesure « Préservation des milieux humides »**

### **AR\_SVUE\_MHU1**

### **Territoire « Salève Vuache Usses »**

### **Campagne 2023**

Pour toute information complémentaire, et pour réaliser le diagnostic et les formations, vous devez contacter l'opérateur de la mesure :

#### **Syndicat Mixte du Salève**

Bâtiment Athéna – Entrée 2 – 38 rue Georges de Mestral ARCHPARC  
74166 SAINT JULIEN EN GENEVOIS Cedex

Souillot Delphine : [d.souillot@syndicat-mixte-du-saleve.fr](mailto:d.souillot@syndicat-mixte-du-saleve.fr)

## 1 OBJECTIFS DE LA MESURE

---

Cette mesure vise à préserver ou à développer :

- Les surfaces en prairies permanentes,
- Une exploitation agricole extensive et durable des milieux humides,
- Le changement de pratiques d'exploitation intensives en intrants vers des systèmes plus durables,
- La restauration de milieux en déprise,
- La maîtrise des espèces invasives,
- L'entretien des éléments du paysage,
- Le maintien du caractère humide des milieux en évitant le recours à l'assèchement total et définitif.

Les enjeux de cette mesure sont de préserver les milieux humides permettant le développement d'une flore et d'une faune remarquables.

L'intérêt de cette mesure, mobilisée en milieux humides, réside dans son plan de gestion simplifié qui permet une adaptation fine aux enjeux du territoire.

L'aide au maintien de pratique ne s'entend que si le bénéfice environnemental de la pratique est avéré, et doit être ciblée sur les zones où il existe un risque de disparition de la pratique. La mesure s'adresse ainsi aux exploitations d'élevage dont la pratique en milieu humide identifiée comme favorable à l'environnement est soumise à un risque avéré d'abandon ou d'intensification.

## 2 MONTANT DE LA MESURE

---

En contrepartie du respect de l'ensemble des exigences du cahier des charges de cette mesure, **une aide de 150 € par hectare et par an** sera versée pendant la durée de l'engagement. Votre engagement sera plafonné à hauteur de 10 000 € / an pour les bénéficiaires individuels (avec application de la transparence GAEC sans limitation du nombre d'associés).

Pour les entités collectives, le plafond est indiqué dans le tableau ci-dessous, selon la tranche de surface admissible et le nombre d'utilisateurs qui déposent une demande d'aide en propre au titre de la PAC (avec application de la transparence GAEC).

	1-9 utilisateurs	10-19 utilisateurs	20 - 34 utilisateurs	> 35 utilisateurs
A : < 200 ha	10 000 €	15 000 €	20 000 €	25 000 €
B : de 200 à moins de 500 ha	15 000 €	20 000 €	25 000 €	30 000 €
C : de 500 à moins de 1000 ha	20 000 €	27 500 €	35 000 €	42 500 €
D : >= 1000 ha	25 000 €	35 000 €	45 000 €	55 000 €

Par exemple une entité collective "éligible" qui exploite 600 ha de surfaces admissibles avec 10 utilisateurs en année 1 du contrat, peut prétendre à un plafond de 27 500€/an.

## 3 CRITÈRES D'ÉLIGIBILITÉ

---

Les critères d'éligibilité doivent être respectés tout au long du contrat. En cas de non-respect en première année, la mesure ne peut pas être souscrite. En cas de non-respect les années suivantes, le contrat est automatiquement rompu sur la totalité des éléments engagés s'il s'agit du non-respect d'un critère d'éligibilité relatif au demandeur, ou uniquement sur la surface en anomalie s'il s'agit d'un critère d'éligibilité relatif à la surface. Le cas échéant, des sanctions peuvent être appliquées.

### 3.1 Critères d'éligibilité relatifs au demandeur

Les bénéficiaires suivants sont éligibles à la mesure :

- Les agriculteurs actifs tels que définis conformément à l'article 4 du règlement (UE) n° 2021/2115 du 2 décembre 2021.  
Les fondations, associations sans but lucratif et les établissements d'enseignement et de recherche agricoles lorsqu'ils exercent directement des activités réputées agricoles sont considérés comme des agriculteurs actifs ;
- Les personnes morales mettant à disposition d'exploitants des terres de manière indivise ;
- Les entités collectives.

Est qualifiée de « collective » toute utilisation de surface à plusieurs éleveurs, que les animaux soient ou non regroupés en un troupeau commun. Dans ces conditions, les groupements pastoraux sont éligibles ainsi que toutes les formes d'entités collectives juridiquement constituées et dotées de la personnalité morale dès lors qu'elles gèrent en responsabilité directe des surfaces dont elles sont propriétaires ou locataires et qu'elles en organisent l'utilisation collective notamment par les troupeaux de leurs membres ou ayants droit.

Les GAEC sont éligibles avec application du principe de transparence.

### 3.2 Critères d'éligibilité relatifs aux surfaces engagées

Les surfaces éligibles à cette mesure sont les **prairies et pâturages permanents** localisés en milieux humides.

Se référer au point 7.2 de la notice.

## **4 CRITÈRES D'ENTRÉE**

---

Les critères suivants conditionnent l'accès à la mesure en première année d'engagement uniquement et ne sont plus vérifiés par la suite. En cas de non-respect, l'exploitation n'est pas engagée dans la mesure.

Les critères d'entrée pour cette mesure sont les suivants :

- ✓ Pour chaque parcelle, avoir au moins une partie de la surface présente dans le périmètre d'intervention AR\_SVUE ;
- ✓ Réaliser un diagnostic agro-écologique de l'exploitation. Le diagnostic de l'exploitation doit être transmis à la DDT au plus tard au 15 septembre de la première année d'engagement. En cas de non-transmission, le dossier ne pourra pas être engagé cette année-là ;
- ✓ Faire établir un plan de gestion sur la base du diagnostic d'exploitation. Le plan de gestion doit être transmis à la DDT au plus tard au 15 septembre de la première année d'engagement. En cas de non-transmission, le dossier ne pourra pas être engagé cette année-là ;
- ✓ Respecter un taux de chargement minimal moyen annuel de 0.08 UGB/ha sur les surfaces en herbe à l'échelle de l'exploitation. Les modalités de calcul du taux de chargement sont définies au point 7.3.

## **5 CRITÈRES DE PRIORISATION DES DOSSIERS**

---

Ces critères permettent de classer les demandes d'aide des demandeurs éligibles (c'est-à-dire respectant tous les critères d'entrée et les critères d'éligibilité) par ordre de priorité afin notamment de tenir compte des enveloppes budgétaires et des orientations définies par la Commission régionale agroenvironnementale et climatique (CRAEC).

Les dossiers sont engagés par ordre de priorité en fonction des critères décrits dans la notice du territoire.

## **6 CAHIER DES CHARGES DE LA MESURE**

---

Sauf mention contraire, l'ensemble des obligations du cahier des charges doit être respecté sur toute la durée du contrat, c'est-à-dire à partir de la date limite de dépôt des dossiers PAC de l'année d'engagement et durant les 5 années suivantes. En cas de non-respect d'une obligation, des sanctions peuvent s'appliquer en fonction de la nature et de la gravité de l'anomalie.

Les documents relatifs à la demande d'engagement et au respect des obligations doivent être conservés pendant toute la durée de l'engagement et pendant les quatre années suivantes. Ils pourront notamment être demandés en cas de contrôle de l'exploitation.

**Les obligations du cahier des charges figurent ci-dessous.**



Obligations du cahier des charges	Période d'application	Modalités de contrôle	Caractérisation de l'anomalie et calcul de la sanction <sup>1</sup>
Formation à réaliser au cours des deux premières années de l'engagement. Se référer au point 7.1.	<b>Avant le 15 mai 2025</b>	<b>Contrôle sur place</b> Vérification de l'attestation de formation	Anomalie réversible, dossier, totale, d'importance égale à 0,06.
Mettre en œuvre le plan de gestion.	<b>Sur toute la durée du contrat</b>	<b>Contrôle sur place</b> Vérification du cahier d'enregistrement des pratiques et contrôle visuel	Anomalie réversible, localisée, totale, d'importance égale à 1.
Respecter un taux de chargement maximal moyen annuel à la parcelle de 1.4 UGB/ha. Se référer au point 7.3.	<b>Sur toute la durée du contrat</b>	<b>Contrôle sur place</b> Vérification du registre d'élevage et comptage des animaux	Anomalie réversible, localisée, à seuils (par tranche de 15 %), d'importance égale à 0,6.
Respecter un taux de chargement minimal moyen annuel de 0,08 UGB/ha sur les surfaces en herbe à l'échelle de l'exploitation. Se référer au point 7.3.	<b>Sur toute la durée du contrat</b>	<b>Contrôle administratif</b> Sur la base des éléments du dossier PAC	Anomalie réversible, dossier, à seuils (par tranche de 15 %), d'importance égale à 0,5.
Respecter un taux de chargement maximal instantané de 30 UGB/ha à la parcelle, en période hivernale allant du 01/12 au 01/03, sur les parcelles engagées. Se référer au point 7.3.	<b>Sur toute la durée du contrat</b>	<b>Contrôle sur place</b> Vérification du registre d'élevage et comptage des animaux	Anomalie réversible, localisée, à seuils (par tranche de 15 %), d'importance égale à 0,6.
Ne pas détruire le couvert sur les surfaces engagées. Un renouvellement par travail superficiel du sol est autorisé au cours de l'engagement	<b>Sur toute la durée du contrat</b>	<b>Contrôle sur place</b> Vérification du cahier d'enregistrement des pratiques et contrôle visuel	Anomalie définitive, localisée, totale, d'importance égale à 1.
Respecter la limitation de la fertilisation azotée à 50 kg N par ha et par an chaque année au cours des 5 ans (hors apports par pâturage). Se référer au point 7.4.	<b>Sur toute la durée du contrat</b>	<b>Contrôle sur place</b> Vérification du cahier d'enregistrement des pratiques et contrôle visuel	Anomalie réversible, localisée, à seuils (par tranche de 15%), d'importance égale à 1.
Respecter l'absence d'apports magnésiens et de chaux.	<b>Sur toute la durée du contrat</b>	<b>Contrôle sur place</b> Vérification du cahier d'enregistrement des pratiques et contrôle visuel	Anomalie réversible, localisée, totale, d'importance égale à 0,2.
Ne pas utiliser de produits phytosanitaires sur les surfaces engagées.	<b>Sur toute la durée du contrat</b>	<b>Contrôle sur place</b> Vérification du cahier d'enregistrement des pratiques et contrôle visuel	Anomalie réversible, localisée, totale, d'importance égale à 1.

<sup>1</sup> Se référer à la notice télépac MAEC-Bio pour plus d'information sur le fonctionnement du régime de sanction.

Obligations du cahier des charges	Période d'application	Modalités de contrôle	Caractérisation de l'anomalie et calcul de la sanction <sup>1</sup>
<p>Enregistrer les interventions sur toutes les parcelles engagées :</p> <ul style="list-style-type: none"> <li>➤ Identification des surfaces, conformément aux informations du registre parcellaire graphique (RPG) et du descriptif des parcelles ;</li> <li>➤ Modalités d'utilisation des parcelles (dates d'entrée et de sortie des animaux, nombre d'animaux et UGB correspondantes, dates de fauche, ...);</li> <li>➤ Modalités d'entretien des éléments (matériel utilisé, dates d'interventions, durée d'intervention) ;</li> <li>➤ Fertilisation des surfaces (dates, produits, quantités) ;</li> <li>➤ Traitements phytosanitaires (dates, produits, quantités).</li> </ul> <p><b>ATTENTION :</b> Le cahier d'enregistrement constitue une pièce indispensable au contrôle de plusieurs obligations. Aussi, l'absence ou la non-teneur de ce cahier constatée le jour du contrôle se traduira par le constat d'anomalies et le cas échéant par l'application du régime de sanction pour toutes les obligations ne pouvant être contrôlées.</p>	<p><b>Sur toute la durée du contrat</b></p>	<p><b>Contrôle sur place</b> Vérification du cahier d'enregistrement des pratiques</p>	<p>Anomalie réversible, localisée, totale, d'importance égale à 0,05.</p>

## 7 PRÉCISIONS

### 7.1 Formation

Les formations proposées par l'opérateur et validées par la DRAAF dans le tableau des formations présent sur le site Internet de la DRAAF permettent de respecter l'obligation pour la mesure AR\_SVUE\_MHU1.

<https://draaf.auvergne-rhone-alpes.agriculture.gouv.fr/formations-agreees-r1307.html>

### 7.2 Définition des prairies et pâturages permanents

**Les surfaces en prairies et pâturages permanents** correspondent aux surfaces de la catégorie 1.6 de la notice télépac « Liste des cultures et précisions », rendues admissibles par l'application d'un prorata fonction de la densité en éléments naturels non admissibles de moins de 10 ares, conformément aux règles du 1<sup>er</sup> pilier.

### 7.3 Calcul des taux de chargement

Selon les exigences de la mesure, on distingue 3 modalités de calcul différentes :

- Le **taux de chargement moyen annuel sur la surface en herbe à l'échelle de l'exploitation** qui est le rapport entre (i) le nombre d'UGB d'animaux herbivores de l'exploitation et (ii) la surface en herbe de l'exploitation ;
- Le **taux de chargement moyen annuel à la parcelle** qui est le rapport entre (i) le nombre d'UGB d'animaux herbivores pâturant sur la parcelle, multiplié par le nombre de jours de pâturage et (ii) la surface de la parcelle engagée multipliée par 365 jours ;
- Le **taux de chargement instantané à la parcelle** qui est le rapport entre (i) le nombre d'UGB d'animaux herbivores pâturant sur la parcelle et (ii) la surface de la parcelle engagée.

**La surface en herbe** prise en compte ici correspond aux prairies et pâturages permanents de l'exploitation. Se référer au point 7.2.

Les taux de conversion des différentes catégories d'animaux en UGB et les périodes de référence retenues pour le calcul du nombre d'animaux sont définis dans le tableau ci-après :

Catégorie	Taux de conversion en UGB	Période de référence
Bovins de plus de 2 ans	1	Moyenne sur les 12 mois précédant la date limite de dépôt des dossiers PAC. Pour un nouvel éleveur bovin, il est possible de s'appuyer sur le nombre instantané des UGB présentes sur l'exploitation à la date limite de dépôt de la demande d'aides de la campagne considérée.
Bovins entre 6 mois et 2 ans	0,6	
Bovins de moins de 6 mois	0,4	
Équidés de plus de 6 mois	1	30 jours consécutifs incluant le 31 mars de l'année n.
Ovins et caprins de plus de 1 an et femelles de moins de 1 an ayant mis bas	0,15	Le critère d'âge est vérifié au plus tard le 1 <sup>er</sup> jour des 30 jours incluant le 31 mars pendant lesquels les animaux sont présents sur l'exploitation.
Ovins et caprins de moins de 1 an	0	

Lamas de plus de 2 ans	0,45	Pour les nouveaux installés après le 31 mars, les effectifs déclarés sont ceux qui sont présents à la date limite de dépôt de la demande d'aides de la campagne considérée.
Alpagas de plus de 2 ans	0,3	
Cerfs et biches de plus de 2 ans	0,33	
Daims et daines de plus de 2 ans	0,17	

#### 7.4 Calcul des apports azotés

Le calcul de la fertilisation azotée se fait sur chaque parcelle engagée et ne prend pas en compte les restitutions au pâturage.

Pour un dossier engagé en 2023, la première vérification concernera la campagne culturale 2023-2024, sur la base des enregistrements des pratiques de fertilisation des surfaces pendant la période commençant après la récolte du précédent en été 2023 (année n-1) et finissant à la récolte de l'été 2024 (année n).

Apports minéraux (kg N/ha) =

Quantité apportée en kg de fertilisant x teneur en N<sup>2</sup> / surface en ha

La teneur en N de l'engrais est en général précisée dans son intitulé. Quand ce n'est pas le cas (si l'engrais est mentionné sous un nom commercial par exemple), la facture ou l'étiquette du produit doivent être utilisées pour déterminer la teneur en N.

Apports azotés organiques (kg N efficace / ha) =

Quantité apportée en kg de fertilisant x valeur fertilisante N apport organique / surface en ha

Avec « valeur fertilisante N apport organique » = Teneur en N total du produit x KeqN (coefficient d'équivalence engrais N minéral efficace)

La valeur fertilisante de l'apport organique tient compte de la teneur en azote total du produit et du coefficient d'équivalence engrais N minéral efficace (KeqN).

Les teneurs en azote total des apports organiques peuvent être déterminées à partir des factures de produits ou des analyses des produits résiduels organiques utilisés.

Les valeurs de KeqN sont celles fixées dans l'arrêté établissant le référentiel régional de mise en œuvre de l'équilibre de la fertilisation azotée (arrêté « GREN »<sup>3</sup>), que l'exploitation soit située dans une zone vulnérable ou non.

Fertilisation azotée totale (kg N /ha) = apports azotés minéraux + apports azotés organiques

#### 7.5 Lien avec la conditionnalité et l'écorégime

En cas de non-respect de la conditionnalité, l'ensemble des aides PAC sont sanctionnées, y compris les aides MAEC.

Les obligations du cahier des charges de la MAEC sont distinctes des exigences de l'écorégime. Un agriculteur peut à la fois souscrire cette MAEC et bénéficier de l'écorégime.

<sup>2</sup> La teneur en N des engrais est le plus souvent exprimée en pourcentage, ce qui signifie qu'un engrais dosé à 60 % de N apporte 60 kg de N pour 100 kg d'engrais.

<sup>3</sup> Lien vers l'arrêté GREN : <https://draaf.auvergne-rhone-alpes.agriculture.gouv.fr/mesure-3-equilibre-de-la-fertilisation-depuis-le-1er-septembre-2014-a591.html> ; l'annexe 19 (des annexes publiées en 2018) correspond aux KéqN.



UNION EUROPÉENNE

FONDS EUROPÉEN AGRICOLE  
POUR LE DÉVELOPPEMENT RURAL



MINISTÈRE  
DE L'AGRICULTURE  
ET DE LA SOUVERAINETÉ  
ALIMENTAIRE

*Liberté  
Égalité  
Fraternité*

Intervention 70.10 : Mesure agroenvironnementale et climatique (MAEC) pour la préservation de l'équilibre agro-écologique et de la biodiversité de milieux spécifiques

## **Notice de la mesure**

### **« Préservation des milieux humides – Amélioration de la gestion par le pâturage »**

### **AR\_SVUE\_MHU2**

### **Territoire « Salève Vuache Usses »**

### **Campagne 2023**

Pour toute information complémentaire, et pour réaliser le diagnostic et les formations, vous devez contacter l'opérateur de la mesure :

#### **Syndicat Mixte du Salève**

Bâtiment Athéna – Entrée 2 – 38 rue Georges de Mestral ARCHPARC  
74166 SAINT JULIEN EN GENEVOIS Cedex

Souillot Delphine : [d.souillot@syndicat-mixte-du-saleve.fr](mailto:d.souillot@syndicat-mixte-du-saleve.fr)

## 1 OBJECTIFS DE LA MESURE

---

Cette mesure vise à préserver ou/et à développer :

- Le maintien des surfaces en prairies permanentes,
- Le maintien d'une exploitation agricole extensive et durable de ces milieux par le pâturage,
- Le changement de pratiques d'exploitation intensives en intrants vers des systèmes plus durables,
- La restauration de milieux en déprise,
- La maîtrise des espèces invasives,
- L'entretien des éléments fixes du paysage,
- Le maintien du caractère humide en évitant le recours à l'assèchement total et définitif.

Les enjeux de cette mesure sont de préserver les milieux humides permettant le développement d'une flore et d'une faune remarquables.

L'intérêt de cette mesure, mobilisée en milieux humides, réside dans son plan de gestion simplifié qui permet une adaptation fine aux enjeux du territoire.

L'aide au maintien de pratique ne s'entend que si le bénéfice environnemental de la pratique est avéré, et doit être ciblée sur les zones où il existe un risque de disparition de la pratique. La mesure s'adresse aux exploitations d'élevage dont la pratique en milieu humide identifiée comme favorable à l'environnement est soumise à un risque avéré d'abandon ou d'intensification.

## 2 MONTANT DE LA MESURE

---

En contrepartie du respect de l'ensemble des exigences du cahier des charges de cette mesure, **une aide de 201 € par hectare et par an** sera versée pendant la durée de l'engagement.

Votre engagement sera plafonné à hauteur de 10 000 € / an pour les bénéficiaires individuels (avec application de la transparence GAEC sans limitation du nombre d'associés).

Pour les entités collectives, le plafond est indiqué dans le tableau ci-dessous, selon la tranche de surface admissible et le nombre d'utilisateurs qui déposent une demande d'aide en propre au titre de la PAC (avec application de la transparence GAEC).

	1-9 utilisateurs	10-19 utilisateurs	20 - 34 utilisateurs	> 35 utilisateurs
A : < 200 ha	10 000 €	15 000 €	20 000 €	25 000 €
B : de 200 à moins de 500 ha	15 000 €	20 000 €	25 000 €	30 000 €
C : de 500 à moins de 1000 ha	20 000 €	27 500 €	35 000 €	42 500 €
D : >= 1000 ha	25 000 €	35 000 €	45 000 €	55 000 €

Par exemple une entité collective "éligible" qui exploite 600 ha de surfaces admissibles avec 10 utilisateurs en année 1 du contrat, peut prétendre à un plafond de 27 500€/an.

## 3 CRITÈRES D'ÉLIGIBILITÉ

---

Les critères d'éligibilité doivent être respectés tout au long du contrat. En cas de non-respect en première année, la mesure ne peut pas être souscrite. En cas de non-respect les années suivantes, le contrat est automatiquement rompu sur la totalité des éléments engagés s'il s'agit du non-respect d'un critère d'éligibilité relatif au demandeur, ou uniquement sur la surface en anomalie s'il s'agit d'un critère d'éligibilité relatif à la surface. Le cas échéant, des sanctions peuvent être appliquées.



### 3.1 Critères d'éligibilité relatifs au demandeur

Les bénéficiaires suivants sont éligibles à la mesure :

- Les agriculteurs actifs tels que définis conformément à l'article 4 du règlement (UE) n° 2021/2115 du 2 décembre 2021.  
Les fondations, associations sans but lucratif et les établissements d'enseignement et de recherche agricoles lorsqu'ils exercent directement des activités réputées agricoles sont considérés comme des agriculteurs actifs ;
- Les personnes morales mettant à disposition d'exploitants des terres de manière indivise ;
- Les entités collectives.

Est qualifiée de « collective » toute utilisation de surface à plusieurs éleveurs, que les animaux soient ou non regroupés en un troupeau commun. Dans ces conditions, les groupements pastoraux sont éligibles ainsi que toutes les formes d'entités collectives juridiquement constituées et dotées de la personnalité morale dès lors qu'elles gèrent en responsabilité directe des surfaces dont elles sont propriétaires ou locataires et qu'elles en organisent l'utilisation collective notamment par les troupeaux de leurs membres ou ayants droit.

Les GAEC sont éligibles avec application du principe de transparence.

### 3.2 Critères d'éligibilité relatifs aux surfaces engagées

Les surfaces éligibles à cette mesure sont les **prairies et pâturages permanents** localisés en milieux humides.

Se référer au point 7.2 de la notice.

## **4 CRITÈRES D'ENTRÉE**

---

Les critères suivants conditionnent l'accès à la mesure en première année d'engagement uniquement et ne sont plus vérifiés par la suite. En cas de non-respect, l'exploitation n'est pas engagée dans la mesure.

Les critères d'entrée pour cette mesure sont les suivants :

- ✓ Pour chaque parcelle, avoir au moins une partie de la surface présente dans le périmètre d'intervention AR\_SVUE ;
- ✓ Réaliser un diagnostic agro-écologique de l'exploitation. Le diagnostic de l'exploitation doit être transmis à la DDT au plus tard au 15 septembre de la première année d'engagement. En cas de non-transmission, le dossier ne pourra pas être engagé cette année-là ;
- ✓ Faire établir un plan de gestion sur la base du diagnostic d'exploitation. Le plan de gestion doit être transmis à la DDT au plus tard au 15 septembre de la première année d'engagement. En cas de non-transmission, le dossier ne pourra pas être engagé cette année-là.
- ✓ Respecter un taux de chargement minimal moyen annuel de 0.08 UGB/ha sur les surfaces en herbe à l'échelle de l'exploitation. Les modalités de calcul du taux de chargement sont définies au point 7.3.

## **5 CRITÈRES DE PRIORISATION DES DOSSIERS**

---

Ces critères permettent de classer les demandes d'aide des demandeurs éligibles (c'est-à-dire respectant tous les critères d'entrée et les critères d'éligibilité) par ordre de priorité afin notamment de tenir compte des enveloppes budgétaires et des orientations définies par la Commission régionale agroenvironnementale et climatique (CRAEC).

Les dossiers sont engagés par ordre de priorité en fonction des critères décrits dans la notice du territoire.

## **6 CAHIER DES CHARGES DE LA MESURE**

---

Sauf mention contraire, l'ensemble des obligations du cahier des charges doit être respecté sur toute la durée du contrat, c'est-à-dire à partir de la date limite de dépôt des dossiers PAC de l'année d'engagement et durant les 5 années suivantes. En cas de non-respect d'une obligation, des sanctions peuvent s'appliquer en fonction de la nature et de la gravité de l'anomalie.

Les documents relatifs à la demande d'engagement et au respect des obligations doivent être conservés pendant toute la durée de l'engagement et pendant les quatre années suivantes. Ils pourront notamment être demandés en cas de contrôle de l'exploitation.

**Les obligations du cahier des charges figurent ci-dessous.**

Obligations du cahier des charges	Période d'application	Contrôles	Caractérisation de l'anomalie et calcul de la sanction <sup>1</sup>
Formation à réaliser au cours des deux premières années de l'engagement. Se référer au point 7.1.	<b>Avant le 15 mai 2025</b>	<b>Contrôle sur place</b> Vérification de l'attestation de formation	Anomalie réversible, dossier, totale, d'importance égale à 0,06.
Mettre en œuvre le plan de gestion.	<b>Sur toute la durée du contrat</b>	<b>Contrôle sur place</b> Vérification du cahier d'enregistrement des pratiques et contrôle visuel	Anomalie réversible, localisée, totale, d'importance égale à 1.
Chaque année, valoriser par pâturage au moins 50 % des surfaces engagées.	<b>Sur toute la durée du contrat</b>	<b>Contrôle sur place</b> Vérification du cahier d'enregistrement des pratiques et contrôle visuel	Anomalie réversible, dossier, à seuils (par tranche de 15 %), d'importance égale à 0,6.
Respecter un taux de chargement maximal moyen annuel à la parcelle de 1.4 UGB/ha. Se référer au point 7.3.	<b>Sur toute la durée du contrat</b>	<b>Contrôle sur place</b> Vérification du registre d'élevage et comptage des animaux	Anomalie réversible, localisée, à seuils (par tranche de 15 %), d'importance égale à 0,6.
Respecter un taux de chargement minimal moyen annuel de 0.08 UGB/ha sur les surfaces en herbe à l'échelle de l'exploitation. Se référer au point 7.3.	<b>Sur toute la durée du contrat</b>	<b>Contrôle administratif</b> Sur la base des éléments du dossier PAC	Anomalie réversible, dossier, à seuils (par tranche de 15 %), d'importance égale à 0,5.
Respecter un taux de chargement maximal instantané de 30 UGB/ha à la parcelle, en période hivernale allant du 01/12 au 01/03, sur les parcelles engagées. Se référer au point 7.3.	<b>Sur toute la durée du contrat</b>	<b>Contrôle sur place</b> Vérification du registre d'élevage et comptage des animaux	Anomalie réversible, localisée, à seuils (par tranche de 15 %), d'importance égale à 0,6.
Ne pas détruire le couvert sur les surfaces engagées. Un renouvellement par travail superficiel du sol est autorisé au cours de l'engagement	<b>Sur toute la durée du contrat</b>	<b>Contrôle sur place</b> Vérification du cahier d'enregistrement des pratiques et contrôle visuel	Anomalie définitive, localisée, totale, d'importance égale à 1.
Respecter la limitation de la fertilisation azotée à 50 kg N par ha et par an chaque année au cours des 5 ans (hors apports par pâturage). Se référer au point 7.4.	<b>Sur toute la durée du contrat</b>	<b>Contrôle sur place</b> Vérification du cahier d'enregistrement des pratiques et contrôle visuel	Anomalie réversible, localisée, à seuils (par tranche de 15%), d'importance égale à 1.
Respecter l'absence d'apports magnésiens et de chaux.	<b>Sur toute la durée du contrat</b>	<b>Contrôle sur place</b> Vérification du cahier d'enregistrement des pratiques et contrôle visuel	Anomalie réversible, localisée, totale, d'importance égale à 0,2.
Ne pas utiliser de produits phytosanitaires sur les surfaces engagées.	<b>Sur toute la durée du contrat</b>	<b>Contrôle sur place</b> Vérification du cahier d'enregistrement des pratiques et contrôle visuel	Anomalie réversible, localisée, totale, d'importance égale à 1.
Enregistrer les interventions sur toutes les parcelles engagées : ➤ Identification des surfaces, conformément aux informations du registre parcellaire graphique (RPG) et du descriptif des parcelles ;	<b>Sur toute la durée du contrat</b>	<b>Contrôle sur place</b> Vérification du cahier d'enregistrement des pratiques	Anomalie réversible, localisée, totale, d'importance égale à 0,05.

<sup>1</sup> Se référer à la notice nationale MAEC-Bio pour plus d'information sur le fonctionnement du régime de sanction.

Obligations du cahier des charges	Période d'application	Contrôles	Caractérisation de l'anomalie et calcul de la sanction <sup>1</sup>
<ul style="list-style-type: none"> <li>➤ Modalités d'utilisation des parcelles (dates d'entrée et de sortie des animaux, nombre d'animaux et UGB correspondantes, dates de fauche, ...);</li> <li>➤ Modalités d'entretien des éléments (matériel utilisé, dates d'interventions, durée d'intervention);</li> <li>➤ Fertilisation des surfaces (dates, produits, quantités);</li> <li>➤ Traitements phytosanitaires (dates, produits, quantités).</li> </ul> <p><b>ATTENTION:</b> Le cahier d'enregistrement constitue une pièce indispensable au contrôle de plusieurs obligations. Aussi, l'absence ou la non-tenue de ce cahier constatée le jour du contrôle se traduira par le constat d'anomalies et le cas échéant par l'application du régime de sanction pour toutes les obligations ne pouvant être contrôlées.</p>			

## 7 PRÉCISIONS

### 7.1 Formation

Les formations proposées par l'opérateur et validées par la DRAAF dans le tableau des formations présent sur le site Internet de la DRAAF permettent de respecter l'obligation pour la mesure AR\_SVUE\_MHU2.

<https://draaf.auvergne-rhone-alpes.agriculture.gouv.fr/formations-agreees-r1307.html>

### 7.2 Définition des prairies et pâturages permanents

**Les surfaces en prairies et pâturages permanents** correspondent aux surfaces de la catégorie 1.6 de la notice télépac « Liste des cultures et précisions », rendues admissibles par l'application d'un prorata fonction de la densité en éléments naturels non admissibles de moins de 10 ares, conformément aux règles du 1<sup>er</sup> pilier.

### 7.3 Calcul des taux de chargement

Selon les exigences de la mesure, on distingue 3 modalités de calcul différentes :

- Le **taux de chargement moyen annuel sur la surface en herbe à l'échelle de l'exploitation** qui est le rapport entre (i) le nombre d'UGB d'animaux herbivores de l'exploitation et (ii) la surface en herbe de l'exploitation ;
- Le **taux de chargement moyen annuel à la parcelle** qui est le rapport entre (i) le nombre d'UGB d'animaux herbivores pâturant sur la parcelle, multiplié par le nombre de jours de pâturage et (ii) la surface de la parcelle engagée multipliée par 365 jours ;
- Le **taux de chargement instantané à la parcelle** qui est le rapport entre (i) le nombre d'UGB d'animaux herbivores pâturant sur la parcelle et (ii) la surface de la parcelle engagée.

**La surface en herbe** prise en compte ici correspond aux prairies et pâturages permanents de l'exploitation. Se référer au point 7.2.

Les taux de conversion des différentes catégories d'animaux en UGB et les périodes de référence retenues pour le calcul du nombre d'animaux sont définis dans le tableau ci-après :

Catégorie	Taux de conversion en UGB	Période de référence
Bovins de plus de 2 ans	1	Moyenne sur les 12 mois précédant la date limite de dépôt des dossiers PAC. Pour un nouvel éleveur bovin, il est possible de s'appuyer sur le nombre instantané des UGB présentes sur l'exploitation à la date limite de dépôt de la demande d'aides de la campagne considérée.
Bovins entre 6 mois et 2 ans	0,6	
Bovins de moins de 6 mois	0,4	
Équidés de plus de 6 mois	1	30 jours consécutifs incluant le 31 mars de l'année n. Le critère d'âge est vérifié au plus tard le 1 <sup>er</sup> jour des 30 jours incluant le 31 mars pendant lesquels les animaux sont présents sur l'exploitation. Pour les nouveaux installés après le 31 mars, les effectifs déclarés sont ceux qui sont présents à la date limite de dépôt de la demande d'aides de la campagne considérée.
Ovins et caprins de plus de 1 an et femelles de moins de 1 an ayant mis bas	0,15	
Ovins et caprins de moins de 1 an	0	
Lamas de plus de 2 ans	0,45	
Alpagas de plus de 2 ans	0,3	
Cerfs et biches de plus de 2 ans	0,33	
Daims et daines de plus de 2 ans	0,17	

#### 7.4 Calcul des apports azotés

Le calcul de la fertilisation azotée se fait sur chaque parcelle engagée et ne prend pas en compte les restitutions au pâturage.

Pour un dossier engagé en 2023, la première vérification concernera la campagne culturale 2023-2024, sur la base des enregistrements des pratiques de fertilisation des surfaces pendant la période commençant après la récolte du précédent en été 2023 (année n-1) et finissant à la récolte de l'été 2024 (année n).

Apports minéraux (kg N /ha) =

Quantité apportée en kg de fertilisant × teneur en N<sup>2</sup> / surface en ha

La teneur en N de l'engrais est en général précisée dans son intitulé. Quand ce n'est pas le cas (si l'engrais est mentionné sous un nom commercial par exemple), la facture ou l'étiquette du produit doivent être utilisées pour déterminer la teneur en N.

Apports azotés organiques (kg N efficace / ha) =

Quantité apportée en kg de fertilisant × valeur fertilisante N apport organique / surface en ha

Avec « valeur fertilisante N apport organique » = Teneur en N total du produit × KeqN  
(coefficient d'équivalence engrais N minéral efficace)

La valeur fertilisante de l'apport organique tient compte de la teneur en azote total du produit et du coefficient d'équivalence engrais N minéral efficace (KeqN).

Les teneurs en azote total des apports organiques peuvent être déterminées à partir des factures de produits ou des analyses des produits résiduels organiques utilisés.

Les valeurs de KeqN sont celles fixées dans l'arrêté établissant le référentiel régional de mise en œuvre de l'équilibre de la fertilisation azotée (arrêté « GREN »<sup>3</sup>), que l'exploitation soit située dans une zone vulnérable ou non.

Fertilisation azotée totale (kg N /ha) = apports azotés minéraux + apports azotés organiques

#### 7.5 Lien avec la conditionnalité et l'écorégime

En cas de non-respect de la conditionnalité, l'ensemble des aides PAC sont sanctionnées, y compris les aides MAEC.

Les obligations du cahier des charges de la MAEC sont distinctes des exigences de l'écorégime. Un agriculteur peut à la fois souscrire cette MAEC et bénéficier de l'écorégime.

---

2 La teneur en N des engrais est le plus souvent exprimée en pourcentage, ce qui signifie qu'un engrais dosé à 60 % de N apporte 60 kg de N pour 100 kg d'engrais.

3 Lien vers l'arrêté GREN : <https://draaf.auvergne-rhone-alpes.agriculture.gouv.fr/mesure-3-equilibre-de-la-fertilisation-depuis-le-1er-septembre-2014-a591.html> ; l'annexe 19 (des annexes publiées en 2018) correspond aux KéqN.





UNION EUROPÉENNE

FONDS EUROPÉEN AGRICOLE  
POUR LE DÉVELOPPEMENT RURAL



MINISTÈRE  
DE L'AGRICULTURE  
ET DE LA SOUVERAINETÉ  
ALIMENTAIRE

*Liberté  
Égalité  
Fraternité*

Intervention 70.10 : Mesure agroenvironnementale et climatique (MAEC) pour la préservation de l'équilibre agro-écologique et de la biodiversité de milieux spécifiques

## **Notice de la mesure « Surfaces herbagères et pastorales » AR\_SVUE\_PRA1**

### **Territoire « Salève Vuache Usses » Campagne 2023**

Pour toute information complémentaire, et pour réaliser le diagnostic et les formations, vous devez contacter l'opérateur de la mesure :

#### **Syndicat Mixte du Salève**

Bâtiment Athéna – Entrée 2 – 38 rue Georges de Mestral ARCHPARC  
74166 SAINT JULIEN EN GENEVOIS Cedex

Souillot Delphine : [d.souillot@syndicat-mixte-du-saleve.fr](mailto:d.souillot@syndicat-mixte-du-saleve.fr)

## 1 OBJECTIFS DE LA MESURE

---

Cette mesure vise à préserver la durabilité et l'équilibre agro-écologique des prairies permanentes à flore diversifiée qui sont à la fois des habitats naturels et des habitats d'espèces produisant un fourrage de qualité et souple d'utilisation.

Cette mesure porte en particulier sur les surfaces pastorales qui sont valorisées durablement, notamment par des entités collectives. Ces entités assurent en effet la gestion par le pâturage d'une part importante, voire majeure, des espaces naturels à haute valeur environnementale d'alpages, d'estives et de marais.

## 2 MONTANT DE LA MESURE

---

En contrepartie du respect de l'ensemble des exigences du cahier des charges de cette mesure, **une aide de 51 € par hectare et par an** sera versée pendant la durée de l'engagement.

Votre engagement sera plafonné à hauteur de 10 000 € / an pour les bénéficiaires individuels (avec application de la transparence GAEC sans limitation du nombre d'associés).

Pour les entités collectives, le plafond est indiqué dans le tableau ci-dessous, selon la tranche de surface admissible et le nombre d'utilisateurs qui déposent une demande d'aide en propre au titre de la PAC (avec application de la transparence GAEC).

	1-9 utilisateurs	10-19 utilisateurs	20 - 34 utilisateurs	> 35 utilisateurs
A : < 200 ha	10 000 €	15 000 €	20 000 €	25 000 €
B : de 200 à moins de 500 ha	15 000 €	20 000 €	25 000 €	30 000 €
C : de 500 à moins de 1000 ha	20 000 €	27 500 €	35 000 €	42 500 €
D : >= 1000 ha	25 000 €	35 000 €	45 000 €	55 000 €

Par exemple une entité collective "éligible" qui exploite 600 ha de surfaces admissibles avec 10 utilisateurs en année 1 du contrat, peut prétendre à un plafond de 27 500€/an.

## 3 CRITÈRES D'ÉLIGIBILITÉ

---

Les critères d'éligibilité doivent être respectés tout au long du contrat. En cas de non-respect en première année, la mesure ne peut pas être souscrite. En cas de non-respect les années suivantes, le contrat est automatiquement rompu sur la totalité des éléments engagés s'il s'agit du non-respect d'un critère d'éligibilité relatif au demandeur, ou uniquement sur la surface en anomalie s'il s'agit d'un critère d'éligibilité relatif à la surface. Le cas échéant, des sanctions peuvent être appliquées.

### 3.1 Critères d'éligibilité relatifs au demandeur

Les bénéficiaires suivants sont éligibles à la mesure :

- Les agriculteurs actifs tels que définis conformément à l'article 4 du règlement (UE) n° 2021/2115 du 2 décembre 2021.  
Les fondations, associations sans but lucratif et les établissements d'enseignement et de recherche agricoles lorsqu'ils exercent directement des activités réputées agricoles sont considérés comme des agriculteurs actifs ;
- Les personnes morales mettant à disposition d'exploitants des terres de manière indivise ;
- Les entités collectives.

Est qualifiée de « collective » toute utilisation de surface à plusieurs éleveurs, que les animaux soient ou non regroupés en un troupeau commun. Dans ces conditions, les groupements pastoraux sont éligibles ainsi que toutes les formes d'entités collectives juridiquement constituées et dotées de la personnalité morale dès lors qu'elles gèrent en responsabilité directe des surfaces dont elles sont propriétaires ou locataires et qu'elles en organisent l'utilisation collective notamment par les troupeaux de leurs membres ou ayants droit.

Les GAEC sont éligibles avec application du principe de transparence.

### 3.2 Critères d'éligibilité relatifs aux surfaces engagées

Les surfaces éligibles à cette mesure sont les **prairies et pâturages permanents**.  
Se référer au point 7.2 de la notice.

## 4 **CRITÈRES D'ENTRÉE**

---

Les critères suivants conditionnent l'accès à la mesure en première année d'engagement uniquement et ne sont plus vérifiés par la suite. En cas de non-respect, l'exploitation n'est pas engagée dans la mesure.

Les critères d'entrée pour cette mesure sont les suivants :

- ✓ Pour chaque parcelle, avoir au moins une partie de la surface présente dans le périmètre d'intervention AR\_SVUE ;
- ✓ Réaliser un diagnostic agro-écologique de l'exploitation. Le diagnostic de l'exploitation doit être transmis à la DDT au plus tard au 15 septembre de la première année d'engagement. En cas de non-transmission, le dossier ne pourra pas être engagé cette année-là.

## 5 **CRITÈRES DE PRIORISATION DES DOSSIERS**

---

Ces critères permettent de classer les demandes d'aide des demandeurs éligibles (c'est-à-dire respectant tous les critères d'entrée et les critères d'éligibilité) par ordre de priorité afin notamment de tenir compte des enveloppes budgétaires et des orientations définies par la Commission régionale agroenvironnementale et climatique (CRAEC).

Les dossiers sont engagés par ordre de priorité en fonction des critères décrits dans la notice du territoire.

## 6 **CAHIER DES CHARGES DE LA MESURE**

---

Sauf mention contraire, l'ensemble des obligations du cahier des charges doit être respecté sur toute la durée du contrat, c'est-à-dire à partir de la date limite de dépôt des dossiers PAC de l'année d'engagement et durant les 5 années suivantes. En cas de non-respect d'une obligation, des sanctions peuvent s'appliquer en fonction de la nature et de la gravité de l'anomalie.

Les documents relatifs à la demande d'engagement et au respect des obligations doivent être conservés pendant toute la durée de l'engagement et pendant les quatre années suivantes. Ils pourront notamment être demandés en cas de contrôle de l'exploitation.

**Les obligations du cahier des charges figurent ci-dessous.**

Obligations du cahier des charges	Période d'application	Contrôles	Caractérisation de l'anomalie et calcul de la sanction <sup>1</sup>
Formation à réaliser au cours des deux premières années de l'engagement. Se référer au point 7.1.	<b>Avant le 15 mai 2025</b>	<b>Contrôle sur place</b> Vérification de l'attestation de formation	Anomalie réversible, dossier, totale, d'importance égale à 0,06.
Pour les entités collectives uniquement : Respecter une plage d'effectifs herbivores d'un minimum de 9 UGB et d'un maximum de 750 UGB sur l'ensemble des surfaces utilisées dans un cadre collectif. Se référer au point 7.3.	<b>Sur toute la durée du contrat</b>	<b>Contrôle administratif</b> Vérification du formulaire de montée et descente d'estive	Anomalie réversible, dossier, totale, d'importance égale à 0,4.
Ne pas détruire le couvert sur les surfaces engagées. Un renouvellement par travail superficiel du sol est autorisé au cours de l'engagement	<b>Sur toute la durée du contrat</b>	<b>Contrôle sur place</b> Vérification du cahier d'enregistrement des pratiques et contrôle visuel	Anomalie définitive, localisée, totale, d'importance égale à 1.
Respecter les indicateurs suivants sur les surfaces engagées : <ul style="list-style-type: none"> <li>➤ Respect du niveau de prélèvement par le pâturage ;</li> <li>➤ Accessibilité du milieu et valorisation.</li> </ul> Se référer au point 7.4.	<b>Sur toute la durée du contrat</b>	<b>Contrôle sur place</b> visuel	Anomalie réversible, localisée, totale, d'importance égale à 1.
Respecter une utilisation annuelle minimale des surfaces engagées par pâturage ou fauche.	<b>Sur toute la durée du contrat</b>	<b>Contrôle sur place</b> Vérification du cahier d'enregistrement des pratiques et contrôle visuel	Anomalie réversible, localisée, totale, d'importance égale à 1.
Respecter l'interdiction de fertilisation azotée minérale.	<b>Sur toute la durée du contrat</b>	<b>Contrôle sur place</b> Vérification du cahier d'enregistrement des pratiques et contrôle visuel	Anomalie réversible, localisée, totale, d'importance égale à 1.
Ne pas utiliser de produits phytosanitaires sur les surfaces engagées.	<b>Sur toute la durée du contrat</b>	<b>Contrôle sur place</b> Vérification du cahier d'enregistrement des pratiques et contrôle visuel	Anomalie réversible, localisée, totale, d'importance égale à 1.
Enregistrer les interventions sur toutes les parcelles engagées : <ul style="list-style-type: none"> <li>➤ Identification des surfaces, conformément aux informations du registre parcellaire graphique (RPG) et du descriptif des parcelles ;</li> <li>➤ Modalités d'utilisation des parcelles (dates d'entrée et de sortie des animaux, nombre d'animaux et UGB correspondantes, dates de fauche, ...);</li> <li>➤ Modalités d'entretien des éléments (matériel utilisé, dates d'interventions, durée d'intervention);</li> <li>➤ Fertilisation azotée minérale des surfaces (dates, produits, quantités);</li> <li>➤ Traitements phytosanitaires (dates, produits, quantités).</li> </ul>	<b>Sur toute la durée du contrat</b>	<b>Contrôle sur place</b> Vérification du cahier d'enregistrement des pratiques	Anomalie réversible, localisée, totale, d'importance égale à 0,05.

1 Se référer à la notice nationale MAEC-Bio pour plus d'information sur le fonctionnement du régime de sanction.

Obligations du cahier des charges	Période d'application	Contrôles	Caractérisation de l'anomalie et calcul de la sanction <sup>1</sup>
<p><b>ATTENTION :</b> Le cahier d'enregistrement constitue une pièce indispensable au contrôle de plusieurs obligations. Aussi, l'absence ou la non-teneur de ce cahier constatée le jour du contrôle se traduira par le constat d'anomalies et le cas échéant par l'application du régime de sanction pour toutes les obligations ne pouvant être contrôlées.</p>			

## 7 PRÉCISIONS

### 7.1 Formation

Les formations proposées par l'opérateur et validées par la DRAAF dans le tableau des formations présent sur le site Internet de la DRAAF permettent de respecter l'obligation pour la mesure AR\_SVUE\_PRA1.

<https://draaf.auvergne-rhone-alpes.agriculture.gouv.fr/formations-agreees-r1307.html>

### 7.2 Définition des prairies et pâturages permanents

**Les surfaces en prairies et pâturages permanents** correspondent aux surfaces de la catégorie 1.6 de la notice télépac « Liste des cultures et précisions », rendues admissibles par l'application d'un prorata fonction de la densité en éléments naturels non admissibles de moins de 10 ares, conformément aux règles du 1<sup>er</sup> pilier.

### 7.3 Animaux pris en compte pour le calcul des effectifs

Catégorie	Taux de conversion en UGB	Période de référence
Bovins de plus de 2 ans	1	Moyenne sur les 12 mois précédant la date limite de dépôt des dossiers PAC.
Bovins entre 6 mois et 2 ans	0,6	Pour un nouvel éleveur bovin, il est possible de s'appuyer sur le nombre instantané des UGB présentes sur l'exploitation à la date limite de dépôt de la demande d'aides de la campagne considérée.
Bovins de moins de 6 mois	0,4	
Équidés de plus de 6 mois	1	
Ovins et caprins de plus de 1 an et femelles de moins de 1 an ayant mis bas	0,15	Le critère d'âge est vérifié au plus tard le 1 <sup>er</sup> jour des 30 jours incluant le 31 mars pendant lesquels les animaux sont présents sur l'exploitation.
Ovins et caprins de moins de 1 an	0	
Lamas de plus de 2 ans	0,45	Pour les nouveaux installés après le 31 mars, les effectifs déclarés sont ceux qui sont présents à la date limite de dépôt de la demande d'aides de la campagne considérée.
Alpagas de plus de 2 ans	0,3	
Cerfs et biches de plus de 2 ans	0,33	
Daims et daines de plus de 2 ans	0,17	

Pour les entités collectives, le nombre d'animaux pris en compte correspond à ceux effectivement reçus en transhumance l'année de la campagne PAC. Vous devez déclarer ce nombre sur le formulaire « Déclaration de montée et de descente d'estives » et le renvoyer à la DDT au plus tard le 15 novembre de l'année de la campagne PAC.

L'ensemble des animaux détenus sont comptabilisés, sans tenir compte du temps de présence des animaux sur les surfaces des entités collectives (colonne « Nombre UGB » dans le formulaire de montée et descente d'estive).



## 7.4 Indicateurs

### **Prélèvement par le pâturage :**

*Cet indicateur s'adresse aux surfaces pastorales où la ressource herbacée est prédominante.*

Vous devez respecter sur 80% de la surface (corrigée par la méthode du prorata) un niveau de prélèvement compris entre les classes 2 et 5 de la grille nationale d'évaluation annexée à la présente fiche. Cette obligation vise à exclure les modes de gestion correspondant à des passages rapides du troupeau (sous-pâturage).

### **Indicateurs témoignant de l'accessibilité du milieu et de sa valorisation pour l'alimentation du troupeau :**

*Cet indicateur s'adresse aux surfaces pastorales où la ressource ligneuse est prédominante.*

Les indicateurs que vous devez respecter sont les suivants :

- Traces de prélèvement sur la ressource (rejets, jeunes pousses, feuilles consommables des branches basses ou des autres ligneux consommables) sur 80 % de la surface (corrigée par la méthode du prorata), ce qui témoigne du fait que le milieu est pénétrable et qu'il est effectivement valorisé pour l'alimentation du troupeau ;
- Traces de passage et de circulation (laine, poils, déjection).

## 7.5 Lien avec la conditionnalité et l'écorégime

En cas de non-respect de la conditionnalité, l'ensemble des aides PAC sont sanctionnées, y compris les aides MAEC.

Les obligations du cahier des charges de la MAEC sont distinctes des exigences de l'écorégime. Un agriculteur peut à la fois souscrire cette MAEC et bénéficier de l'écorégime.

## Annexe précisant les indicateurs de résultat :

Les surfaces pastorales sont des milieux semi-naturels et hétérogènes par nature (hétérogénéité de climat, de relief et de végétation), non intensifiables. Sur ces milieux, les indicateurs relatifs à la diversité floristique ne sont pas les plus pertinents pour témoigner de la préservation de l'équilibre agro-écologique de ces surfaces par la conduite pastorale. La diversité floristique observée dépend en effet plus de l'écosystème considéré que des pratiques mises en œuvre.

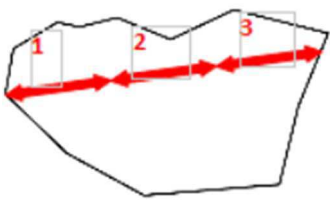
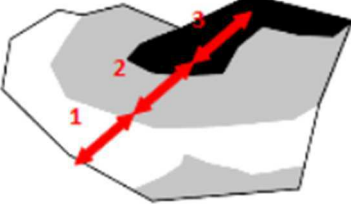

Les indicateurs de résultats ici proposés, spécifiques à ces surfaces permettent de s'assurer :

- que celles-ci sont effectivement pâturées et valorisées pour l'alimentation du troupeau dans le respect de leur équilibre agro-écologique, c'est-à-dire que le niveau de prélèvement de la ressource (herbacée ou ligneuse) permet à la fois de préserver son potentiel de renouvellement (sur le plan qualitatif et quantitatif) et l'accessibilité du milieu.
- que la gestion pastorale n'engendre pas de dérive qui est caractérisée par une dégradation de la végétation.

Ces indicateurs de résultats s'appuient en grande partie sur les travaux du CERPAM.

### Méthode de contrôle sur les prairies permanentes :

Vérification, selon la diagonale la plus longue, de l'état des surfaces sur chaque tiers à partir des indicateurs de résultats. Cette méthode d'inspection permet d'exclure les bords de champ, plus riches en biodiversité et de tenir compte de l'hétérogénéité des parcelles :

1er cas : la végétation est homogène	2ème cas : la végétation est hétérogène et répartie selon un gradient	3ème cas : la végétation est hétérogène formant une mosaïque
Réalisation des observations sur chaque tiers le long de la diagonale la plus longue.	Réalisation des observations sur chaque tiers le long d'une diagonale de façon à rendre compte de chaque type de végétation.	Réalisation des observations en trois tiers le long d'un cheminement de façon à rendre compte de chaque type de végétation.
		

### Grille d'évaluation de l'indicateur de résultats à respecter sur les surfaces pastorales où la ressource herbacée est dominante :

La grille d'évaluation ci-dessous a été construite et étalonnée sur la base de coupes de phytomasse et de transects avant et après pâturage qui ont été comparés à l'état visuel du tapis herbacé après pâturage. Cinq classes de prélèvement ont ainsi été définies.

La plage de prélèvement à respecter a été définie en tenant compte de deux aspects :

- Les opérations herbagères et pastorales constituent un premier niveau d'exigence environnementale. Il ne s'agit pas ici de préconiser le niveau ou l'alternance de niveau de prélèvement optimum.

- Les niveaux de prélèvement permettant le renouvellement de la ressource sont fonctions du type de milieu :

- Sur milieux sensibles (pelouses sensibles, milieux à brachypodes ou à fétuque paniculée), la plage de prélèvement recommandée est comprise entre les niveaux 2 et 4, avec comme cœur de cible le niveau 3.

- Sur pelouses plus productives, la plage de prélèvement recommandée est comprise entre les niveaux 3 et 5, avec comme cœur de cible le niveau 4.

	OBSERVATIONS VISUELLES	Prélèvement herbacé	Mode de gestion
<b>1</b>	Traces de passage rapide du troupeau : coups de dents épars, herbe plus ou moins couchée dans faciès productif, quelques crottes présentes.	< 20 %	Passage rapide
<b>2</b>	Prélèvement herbacé faible : les bonnes espèces constituant le fin (légumineuses, bonnes graminées, autres), sont consommées irrégulièrement ; le risque de gaspillage est important (herbe couchée dans faciès productif). <i>Coups de dents épars sur feuillages arbustifs les plus appétents</i>	20 à 40 %	Tri
<b>3</b>	Prélèvement herbacé irrégulier : dans l'ensemble, le fonds pastoral est consommé ; les espèces moins appétentes sont consommées partiellement et irrégulièrement par taches ou trouées ; peu d'incursions dans les zones embroussaillées moins pénétrables (pâturage concentré sur les zones ouvertes). Le stock sur pied en sec n'est pas attaqué. <i>Les feuillages les plus appétents sont partiellement prélevés, pas d'impact sur les autres arbustifs consommables.</i>	40 à 60 %	Pâturage prudent
<b>4</b>	Prélèvement herbacé important : l'ensemble de la strate herbacée est mangé assez régulièrement ; il subsiste des touffes de refus ; exploration très partielle des plages embroussaillées moins pénétrables, qui se traduisent au fil des temps par quelques passages visibles. Pâturage régulier d'au moins 80 % de la surface accessible Le stock sur pied en sec (de l'année précédente) est peu attaqué par les ovins, plus par les bovins et les équins. <i>Impact visible sur arbustifs consommables.</i>	60 à 80 %	Gestion
<b>5</b>	Pelouse raclee : l'ensemble de la strate herbacée est très bien consommée, avec un aspect de la pelouse ras et régulier ; les refus d'espèces grossières sont rares ou inexistantes ; les espèces les moins appétentes sont irrégulièrement consommées (carex toujours vert, brachypode de Phénicie). Exploration des plages embroussaillées denses et peu pénétrables (épineux) ; ouverture de passages bien marqués. Pâturage régulier de la totalité de la surface accessible Prélèvement marqué dans le stock sur pied en sec (de l'année précédente), plus complet par bovins et équins. <i>Impact important sur arbustifs consommables.</i>	80 à 100 %	Impact

Grille nationale d'évaluation du niveau de prélèvement par le pâturage (Source : CERPAM, 2013)



UNION EUROPÉENNE

FONDS EUROPÉEN AGRICOLE  
POUR LE DÉVELOPPEMENT RURAL



MINISTÈRE  
DE L'AGRICULTURE  
ET DE LA SOUVERAINETÉ  
ALIMENTAIRE

*Liberté  
Égalité  
Fraternité*

Intervention 70.10 : Mesure agroenvironnementale et climatique (MAEC) pour la préservation de l'équilibre agro-écologique et de la biodiversité de milieux spécifiques

**Notice de la mesure**  
**« Amélioration de la gestion des surfaces  
herbagères et pastorales par le pâturage »**  
**AR\_SVUE\_PRA3**

**Territoire « Salève Vuache Usses »**  
**Campagne 2023**

Pour toute information complémentaire, et pour réaliser le diagnostic et les formations, vous devez contacter l'opérateur de la mesure :

**Syndicat Mixte du Salève**

Bâtiment Athéna – Entrée 2 – 38 rue Georges de Mestral ARCHPARC  
74166 SAINT JULIEN EN GENEVOIS Cedex

Souillot Delphine : [d.souillot@syndicat-mixte-du-saleve.fr](mailto:d.souillot@syndicat-mixte-du-saleve.fr)

## 1 OBJECTIFS DE LA MESURE

Cette mesure cible les zones à vocation pastorale (estives, alpages, landes, parcours, pelouses, etc.) composées d'une mosaïque de milieux (strates herbacées, ligneux bas et quelques ligneux hauts).

Elle a pour objectif d'assurer à l'ensemble des surfaces engagées une utilisation qui permette une pression de pâturage adaptée aux milieux, tenant compte à la fois :

- des risques de fermeture du milieu, et donc d'abandon de surfaces pastorales, avec la disparition éventuelle d'espèces inféodées et des paysages correspondants ;
- de l'existence d'espèces ou de milieux (faune, flore), qui peuvent relever de la biodiversité ordinaire ou extraordinaire, et qui peuvent être affectés négativement par une surexploitation liée au pâturage.

Il s'agit donc de maintenir un équilibre de ces espaces pastoraux, en s'appuyant sur un plan de gestion qui permettra d'orienter l'exploitant vers des pratiques durables.

## 2 MONTANT DE LA MESURE

En contrepartie du respect de l'ensemble des exigences du cahier des charges de cette mesure, **une aide de 72 € par hectare et par an** sera versée pendant la durée de l'engagement.

Votre engagement sera plafonné à hauteur de 10 000 € / an pour les bénéficiaires individuels (avec application de la transparence GAEC sans limitation du nombre d'associés).

Pour les entités collectives, le plafond est indiqué dans le tableau ci-dessous, selon la tranche de surface admissible et le nombre d'utilisateurs qui déposent une demande d'aide en propre au titre de la PAC (avec application de la transparence GAEC).

	1-9 utilisateurs	10-19 utilisateurs	20 - 34 utilisateurs	> 35 utilisateurs
A : < 200 ha	10 000 €	15 000 €	20 000 €	25 000 €
B : de 200 à moins de 500 ha	15 000 €	20 000 €	25 000 €	30 000 €
C : de 500 à moins de 1000 ha	20 000 €	27 500 €	35 000 €	42 500 €
D : >= 1000 ha	25 000 €	35 000 €	45 000 €	55 000 €

Par exemple une entité collective "éligible" qui exploite 600 ha de surfaces admissibles avec 10 utilisateurs en année 1 du contrat, peut prétendre à un plafond de 27 500€/an.

## 3 CRITÈRES D'ÉLIGIBILITÉ

Les critères d'éligibilité doivent être respectés tout au long du contrat. En cas de non-respect en première année, la mesure ne peut pas être souscrite. En cas de non-respect les années suivantes, le contrat est automatiquement rompu sur la totalité des éléments engagés s'il s'agit du non-respect d'un critère d'éligibilité relatif au demandeur, ou uniquement sur la surface en anomalie s'il s'agit d'un critère d'éligibilité relatif à la surface. Le cas échéant, des sanctions peuvent être appliquées.

### 3.1 Critères d'éligibilité relatifs au demandeur

Les bénéficiaires suivants sont éligibles :

- Les agriculteurs actifs tels que définis conformément à l'article 4 du règlement UE n°2021/2115 du 2 décembre 2021.  
Les fondations, associations sans but lucratif et les établissements d'enseignement et de recherche agricoles lorsqu'ils exercent directement des activités réputées agricoles sont considérés comme des agriculteurs actifs ;
- Les personnes morales mettant à disposition d'exploitants des terres de manière indivise ;
- Les entités collectives.

Est qualifiée de « collective » toute utilisation de surface à plusieurs éleveurs, que les animaux soient ou non regroupés en un troupeau commun. Dans ces conditions, les groupements

pastoraux sont éligibles ainsi que toutes les formes d'entités collectives juridiquement constituées et dotées de la personnalité morale dès lors qu'elles gèrent en responsabilité directe des surfaces dont elles sont propriétaires ou locataires et qu'elles en organisent l'utilisation collective notamment par les troupeaux de leurs membres ou ayants droit.

Les GAEC sont éligibles avec application du principe de transparence.

### 3.2 Critères d'éligibilité relatifs aux surfaces engagées

Les surfaces éligibles à cette mesure sont les **prairies et pâturages permanents**.

Se référer au point 7.2 de la notice.

## 4 CRITÈRES D'ENTRÉE

---

Les critères suivants conditionnent l'accès à la mesure en première année d'engagement uniquement et ne sont plus vérifiés par la suite. En cas de non-respect, l'exploitation n'est pas engagée dans la mesure.

Les critères d'entrée pour cette mesure sont les suivants :

- ✓ Pour chaque parcelle, avoir au moins une partie de la surface présente dans le périmètre d'intervention AR\_SVUE ;
- ✓ Réaliser un diagnostic agro-écologique de l'exploitation. Le diagnostic de l'exploitation doit être transmis à la DDT au plus tard au 15 septembre de la première année d'engagement. En cas de non-transmission, le dossier ne pourra pas être engagé cette année-là ;
- ✓ Faire établir un plan de gestion sur la base du diagnostic d'exploitation. Le plan de gestion doit être transmis à la DDT au plus tard au 15 septembre de la première année d'engagement. En cas de non-transmission, le dossier ne pourra pas être engagé cette année-là.

## 5 CRITÈRES DE PRIORISATION DES DOSSIERS

---

Ces critères permettent de classer les demandes d'aide des demandeurs éligibles (c'est-à-dire respectant tous les critères d'entrée et les critères d'éligibilité) par ordre de priorité afin notamment de tenir compte des enveloppes budgétaires et des orientations définies par la Commission régionale agroenvironnementale et climatique (CRAEC).

Le financeur MASA impose un critère financeur de zonage sur cette mesure : la mesure AR\_SVUE\_PRA3 est éligible, pour les exploitations individuelles, en zone Natura 2000 et APPB mais non éligible en zone PNA. Pour les entités collectives, la mesure AR\_SVUE\_PRA3 est éligible en zone Couverts Herbacés Permanents. Les parcelles seront identifiées selon ce sous-zonage dans les diagnostics.

Les dossiers sont engagés par ordre de priorité en fonction des critères décrits dans la notice du territoire.

## 6 CAHIER DES CHARGES DE LA MESURE

---

Sauf mention contraire, l'ensemble des obligations du cahier des charges doit être respecté sur toute la durée du contrat, c'est-à-dire à partir de la date limite de dépôt des dossiers PAC de l'année d'engagement et durant les 5 années suivantes. En cas de non-respect d'une obligation, des sanctions peuvent s'appliquer en fonction de la nature et de la gravité de l'anomalie.

Les documents relatifs à la demande d'engagement et au respect des obligations doivent être conservés pendant toute la durée de l'engagement et pendant les quatre années suivantes. Ils pourront notamment être demandés en cas de contrôle de l'exploitation.

**Les obligations du cahier des charges figurent ci-dessous.**

Obligations du cahier des charges	Période d'application	Contrôles	Caractérisation de l'anomalie et calcul de la sanction <sup>1</sup>
Formation à réaliser au cours des deux premières années de l'engagement. Se référer au point 7.1.	<b>Avant le 15 mai 2025</b>	<b>Contrôle sur place</b> Vérification de l'attestation de formation	Anomalie réversible, dossier, totale, d'importance égale à 0,06.
Mettre en œuvre le plan de gestion.	<b>Sur toute la durée du contrat</b>	<b>Contrôle sur place</b> Vérification du cahier d'enregistrement des pratiques et contrôle visuel	Anomalie réversible, localisée, totale, d'importance égale à 1.
Chaque année, valoriser par pâturage au moins 50 % des surfaces engagées.	<b>Sur toute la durée du contrat</b>	<b>Contrôle sur place</b> Vérification du cahier d'enregistrement des pratiques et contrôle visuel	Anomalie réversible, dossier, à seuils (par tranche de 15 %), d'importance égale à 0,6.
Ne pas détruire le couvert sur les surfaces engagées. <i>Un renouvellement par travail superficiel du sol est autorisé au cours de l'engagement</i>	<b>Sur toute la durée du contrat</b>	<b>Contrôle sur place</b> Vérification du cahier d'enregistrement des pratiques et contrôle visuel	Anomalie définitive, localisée, totale, d'importance égale à 1.
Ne pas utiliser de produits phytosanitaires sur les surfaces engagées.	<b>Sur toute la durée du contrat</b>	<b>Contrôle sur place</b> Vérification du cahier d'enregistrement des pratiques et contrôle visuel	Anomalie réversible, localisée, totale, d'importance égale à 1.
Enregistrer les interventions sur toutes les parcelles engagées : <ul style="list-style-type: none"> <li>➤ Identification des surfaces, conformément aux informations du registre parcellaire graphique (RPG) et du descriptif des parcelles ;</li> <li>➤ Modalités d'utilisation des parcelles (pâturage : dates d'entrée et de sortie des animaux par parcelle, nombre d'animaux et UGB correspondantes ; dates de fauche, ...) ;</li> <li>➤ Pose des clôtures, des points d'eau (dates et localisation) ;</li> <li>➤ Affouragement (dates et localisation) ;</li> <li>➤ Traitements phytosanitaires (dates, produits, quantités).</li> </ul> <p><b>ATTENTION :</b> Le cahier d'enregistrement constitue une pièce indispensable au contrôle de plusieurs obligations. Aussi, l'absence ou la non-teneur de ce cahier constatée le jour du contrôle se traduira par le constat d'anomalies et le cas échéant par l'application du régime de sanction pour toutes les obligations ne pouvant être contrôlées.</p>	<b>Sur toute la durée du contrat</b>	<b>Contrôle sur place</b> Vérification du cahier d'enregistrement des pratiques	Anomalie réversible, localisée, totale, d'importance égale à 0,05.

1 Se référer à la notice nationale MAEC-Bio pour plus d'information sur le fonctionnement du régime de sanction.



## 7 PRÉCISIONS

---

### 7.1 Formation

Les formations proposées par l'opérateur et validées par la DRAAF dans le tableau des formations présent sur le site Internet de la DRAAF permettent de respecter l'obligation pour la mesure AR\_SVUE\_PRA3.

<https://draaf.auvergne-rhone-alpes.agriculture.gouv.fr/formations-agreees-r1307.html>

### 7.2 Définition des prairies et pâturages permanents

**Les surfaces en prairies et pâturages permanents** correspondent aux surfaces de la catégorie 1.6 de la notice télépac « Liste des cultures et précisions », rendues admissibles par l'application d'un prorata fonction de la densité en éléments naturels non admissibles de moins de 10 ares, conformément aux règles du 1<sup>er</sup> pilier.

### 7.3 Lien avec la conditionnalité et l'écorégime

En cas de non-respect de la conditionnalité, l'ensemble des aides PAC sont sanctionnées, y compris les aides MAEC.

Les obligations du cahier des charges de la MAEC sont distinctes des exigences de l'écorégime. Un agriculteur peut à la fois souscrire cette MAEC et bénéficier de l'écorégime.