



Mesures agroenvironnementales et climatiques (MAEC) surfaciques

France métropolitaine hors Corse

## Notice d'information du territoire

### AR\_PIL « Pilat »

### Campagne 2024

Les mesures agroenvironnementales et climatiques (MAEC) constituent un des outils majeurs de l'architecture environnementale de la politique agricole commune (PAC) pour :

- Accompagner le changement de pratiques agricoles afin de répondre à des enjeux environnementaux identifiés à l'échelle des territoires ;
- Maintenir des pratiques favorables sources d'aménités environnementales là où il existe un risque de disparition ou d'évolution vers des pratiques moins vertueuses.

Les MAEC concourent ainsi pleinement à l'accompagnement des systèmes d'exploitation dans la voie de la performance économique, environnementale et sociale et dans leur projet de transition agro-écologique.

Cette notice présente l'ensemble des MAEC proposées sur le territoire « Pilat » au titre de la campagne PAC 2024. **Lisez cette notice attentivement avant de remplir votre demande d'engagement en MAEC.**

En complément, vous pouvez consulter la notice nationale d'information sur les MAEC et les aides à l'agriculture biologique pour la programmation PAC 2023-2027, disponible sous Télépac<sup>1</sup>.

Les bénéficiaires de MAEC doivent respecter, comme pour les autres aides de la PAC, les exigences de la conditionnalité présentées et expliquées dans les différentes fiches conditionnalité qui sont à votre disposition sous Télépac.

Le service instructeur des aides de la PAC, dont les demandes de contrats MAEC, est la DDT du siège du demandeur.

---

<sup>1</sup> <https://www.telepac.agriculture.gouv.fr>

## 1 PÉRIMÈTRE DU TERRITOIRE AR\_PIL « PILAT » ET CONDITIONS D'ACCÈS AUX MAEC

Le territoire concerné par le PAEC Pilat comprend 3 périmètres d'interventions (PI). Ceux-ci sont intégralement situés au sein du Parc naturel régional du Pilat. Les 36 communes concernées par au moins 1 PI sont les suivantes :

Ampuis	La Valla-en-Gier	Marlhes	Saint-Pierre-de-Bœuf
Bessey	La Versanne	Pélussin	Saint-Régis-du-Coin
Chavanay	Le Bessat	Planfoy	Saint-Romain-en-Gal
Chuyer	Les Haies	Roisey	Saint-Sauveur-en-Rue
Colombier	Loire-sur-Rhône	Saint-Appolinard	Sainte-Colombe
Condrieu	Longes	Saint-Cyr-sur-le-Rhône	Trêves
Doizieux	Lupé	Saint-Étienne	Tupin-et-semons
Echalas	Maclas	Saint-Genest-Malifaux	Véranne
Graix	Malleval	Saint-Michel-sur-Rhône	Vérin

Les 3 périmètres d'interventions sont les suivants :

- **Biodiversité 42 – AR\_PIL1**

Ce périmètre est composé :

- de 4 sites Natura 2000 :
  - Tourbières du Pilat et Landes de Chaussitre » (FR 820 1761)
  - « Crêts du Pilat » (FR 820 1760)
  - « Vallée de l'Ondenon, contreforts nord du Pilat » (FR 820 1762)
  - « Vallons et combes du Pilat rhodanien » (FR 820 2008)

- **AAC – Aire d'alimentation de captage prioritaire – AR\_PIL2**

Ce périmètre est composé de 2 aires d'alimentation de captage prioritaire identifiés par l'Agence de l'Eau Rhône-Méditerranée-Corse :

- Vallée du Rhône Canton de Pelussin Plaine Sud
- Vallée du Rhône Canton de Pelussin Plaine Nord

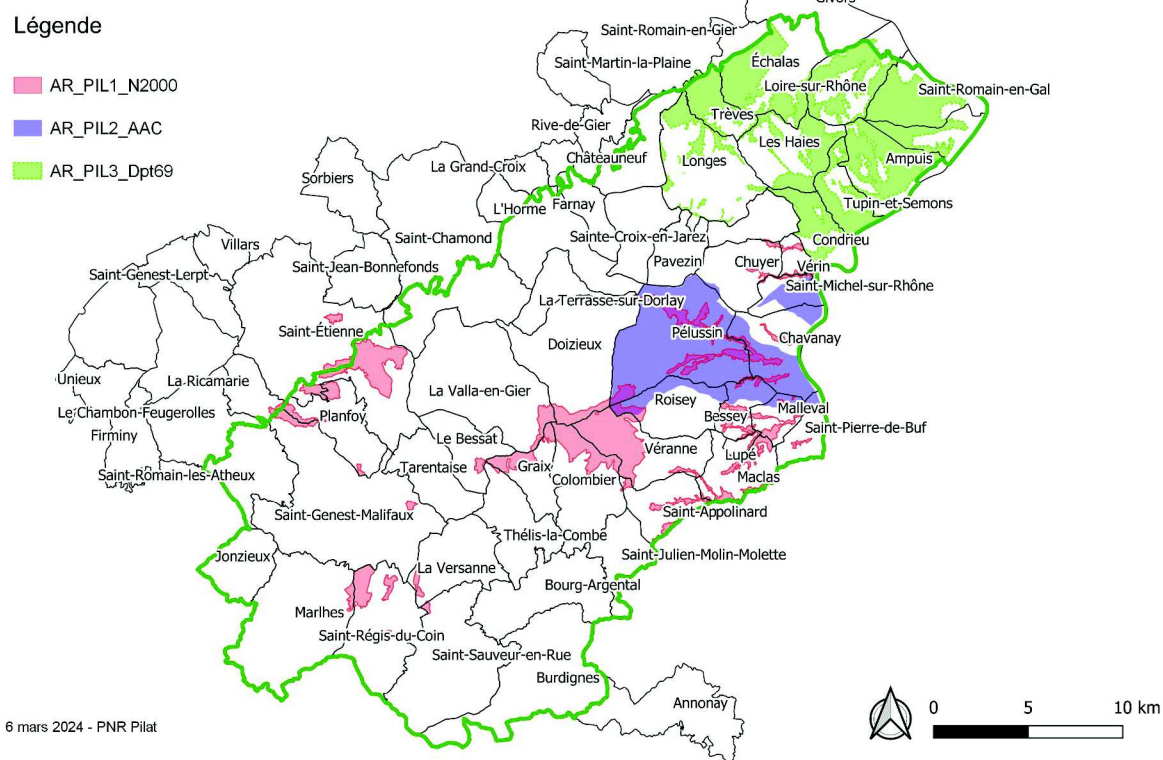
- **Biodiversité 69 – AR\_PIL3**

Ce périmètre est composé de :

- Espaces naturels sensibles du Département du Rhône
- Corridors écologiques définis dans le SRADDET
- Site d'intérêt patrimonial, identifié comme prioritaire par le Parc naturel régional du Pilat
- Pelouses sèches
- Zones humides

- **Cartographie du PAEC Pilat et de ses périmètres d'intervention**

### Périmètre et zonages éligibles du PAEC - Campagne 2024



En ce qui concerne les mesures « systèmes », seules les exploitations dont au moins une parcelle se situe dans le périmètre d'intervention la première année d'engagement sont éligibles.

En ce qui concerne les mesures « localisées », une parcelle ou un élément est éligible à la MAEC dès lors qu'au moins une partie de la surface ou de l'élément est incluse dans le territoire la première année d'engagement.

## **2 RÉSUMÉ DU DIAGNOSTIC AGROENVIRONNEMENTAL DU TERRITOIRE**

Grâce à sa situation géographique au carrefour de plusieurs influences climatiques et une amplitude altitudinale importante, le massif du Pilat abrite une remarquable biodiversité. Celle-ci est déterminée en partie par l'activité agricole, caractérisée par des milieux diversifiés : prairies, bocage, et cultures se côtoient en mosaïque sur l'ensemble du massif. L'agriculture contribue ainsi à la qualité paysagère et écologique du territoire.

L'enjeu est de conserver et de renforcer les pratiques agricoles qui permettent cette qualité écologique. Plus spécifiquement la préservation des prairies naturelles et des infrastructures agro-écologiques est un fort enjeu sur le territoire, face aux multiples menaces auxquelles ces dernières sont soumises (intensification des pratiques, déprise agricole, vulnérabilité face aux aléas climatiques...).

Enfin, il existe un enjeu autour de la qualité de l'eau, notamment sur le secteur du Pilat Rhodanien avec ses 2 aires de captages prioritaires pour l'eau potable. Le dérèglement climatique ayant déjà des conséquences sur les pratiques agricoles, une réflexion sur les systèmes agricoles et notamment les techniques culturales est nécessaire pour ne pas impacter la qualité et la disponibilité quantitative de l'eau.

### 3 LISTE DES MAEC PROPOSÉES SUR LE TERRITOIRE

#### 3.1 Périmètre d'intervention « Biodiversité 42 » – code « AR\_PIL1 »

Seules des **mesures localisées** sont proposées. Elles peuvent être mises en œuvre sur certaines parcelles de l'exploitation et permettent de répondre à des enjeux plus spécifiques et localisés (biodiversité notamment).

Liste des MAEC proposées :

Type de couvert et/ou habitat visé	Enjeu environnemental visé <sup>2</sup>	Code de la mesure	Type de mesure	Objectifs de la mesure	Montant
Prairies naturelles à forte diversité floristique, surfaces pastorales	Préservation de la diversité floristique des prairies naturelles Préservation de la qualité écologique des surfaces pastorales	AR_PIL1_PRA1	Localisée	Maintenir la qualité agro-écologique des prairies permanentes du territoire	51 € / ha / an
Prairies, landes, parcours	Valorisation milieux naturels agricoles	AR_PIL1_PRA3	Localisée	Mettre en œuvre des pratiques adaptées aux enjeux agro-écologiques des parcelles	72 € / ha / an

Une notice spécifique à chacune de ces mesures, incluant le cahier des charges à respecter, est jointe à cette notice d'information du territoire « Pilat ».

#### 3.2 Périmètre d'intervention « AAC – Aire d'alimentation de captage prioritaire » – code « AR\_PIL2 »

Seule une **mesure « système »** est proposée. L'exploitant doit obligatoirement demander à engager au moins 90 % des surfaces éligibles à la MAEC de son exploitation.

Liste des MAEC proposées :

Type de couvert et/ou habitat visé	Enjeu environnemental visé <sup>3</sup>	Code de la mesure	Type de mesure	Objectifs de la mesure	Montant
surface agricole des aires de captage	Préservation qualité et quantité de l'eau	AR_PIL2_HBV3	Système	Mettre en place des pratiques agricoles adaptées pour le maintien de la qualité de l'eau sur les bassins versant concernés	233 € / ha / an

Une notice spécifique à chacune de ces mesures, incluant le cahier des charges à respecter, est jointe à cette notice d'information du territoire « Pilat »

#### 3.2 Périmètre d'intervention « Biodiversité 69 » – code « AR\_PIL3 »

Seules des **mesures localisées** sont proposées. Elles peuvent être mises en œuvre sur certaines parcelles de l'exploitation et permettent de répondre à des enjeux plus spécifiques et localisés (biodiversité notamment).

Liste des MAEC proposées :

2 À préciser si les mesures proposées sur le territoire concernent plusieurs enjeux.

3 À préciser si les mesures proposées sur le territoire concernent plusieurs enjeux.

Type de couvert et/ou habitat visé	Enjeu environnemental visé <sup>4</sup>	Code de la mesure	Type de mesure	Objectifs de la mesure	Montant
Prairies naturelles à forte diversité floristique, surfaces pastorales	Préservation de la diversité floristique des prairies naturelles Préservation de la qualité écologique des surfaces pastorales	AR_PIL3_PRA1	Localisée	Maintenir la qualité agro-écologique des prairies permanentes du territoire	51 € / ha / an
Prairies, landes, parcours	Valorisation milieux naturels agricoles	AR_PIL3_PRA3	Localisée	Mettre en œuvre des pratiques adaptées aux enjeux agro-écologiques des parcelles	72 € / ha / an
Éléments ligneux	Préservation des infrastructures agro-écologiques	AR_PIL3_IAE1	Localisée	Mettre en œuvre un entretien adapté aux enjeux agroécologiques des IAE	800€ / ha / an
Mares	Préservation des infrastructures agro-écologiques	AR_PIL3_IAE2	Localisée	Mettre en œuvre un entretien adapté aux enjeux agroécologiques des IAE	62€ / u / an

Une notice spécifique à chacune de ces mesures, incluant le cahier des charges à respecter, est jointe à cette notice d'information du territoire « Pilat ».

#### **4 MONTANTS D'ENGAGEMENT MINIMUM ET MAXIMUM**

L'engagement dans une ou plusieurs MAEC est possible uniquement dans le cas où l'engagement de l'exploitation représente, au total, un montant annuel supérieur ou égal à 300 euros. Si ce montant minimum n'est pas respecté lors de la demande d'engagement en première année, celle-ci sera irrecevable.

Par ailleurs, le montant de l'engagement est susceptible d'être plafonné selon les modalités qui seront fixées par arrêté préfectoral relatif à la campagne 2024. Si ce montant maximum est dépassé, la demande devra être modifiée.

#### **5 CRITÈRES DE PRIORISATION DES DOSSIERS**

Les critères de priorisation permettent de classer les demandes d'aide lorsque le montant des demandes éligibles est supérieur aux capacités de financement. Dans ce cas, les dossiers sont engagés par ordre de priorité en fonction des critères définis.

Pour les périmètres AR\_PIL1 et AR\_PIL3, les critères de priorisation sont les suivants, à activer par ordre de priorité suivant :

- 1. Sur les parcelles cumulant les mesures « PRA1 » et « PRA3 », la priorité sera donnée à la mesure « PRA3 »,
- 2. Les parcelles prioritaires seront celles concernées par les surfaces (surfaces admissibles post instruction du « dossier surface » de la déclaration PAC 2024) d'habitats à forts enjeux les plus importantes (cf. carte disponible en annexe PI « PIL1 » et « PIL3 »).
- 3. Les exploitations prioritaires seront celles concernées par les surfaces (surfaces admissibles post instruction du « dossier surface » de la déclaration PAC 2024) éligibles aux mesures localisées les plus importantes.

Pour le périmètre AR\_PIL2, les critères de priorisation sont les suivants :

- Les exploitations ayant le pourcentage de SAU le plus élevé au sein du périmètre (surfaces admissibles de la déclaration PAC 2024 incluses dans le PI) seront celles à engager en priorité.

<sup>4</sup> À préciser si les mesures proposées sur le territoire concernent plusieurs enjeux.

## **6 COMMENT FAIRE LA DEMANDE D'ENGAGEMENT POUR UNE NOUVELLE MAEC ?**

---

Pour vous engager dans une MAEC en 2024, vous devez obligatoirement déposer une demande d'aide avant le 15 mai 2024 lors de votre déclaration PAC dans Télépac :

- En cochant la case correspondant aux MAEC 2023-2027 à l'étape « Demande d'aides » ;
- En dessinant les éléments graphiques pour lesquels une aide est demandée (éléments surfaciques, linéaires ou ponctuels) à l'étape « RPG MAEC/BIO », selon les instructions figurant dans la notice explicative de la télédéclaration des MAEC<sup>5</sup>, en précisant le code de la mesure demandée.

Concernant les mesures « AR\_PIL1\_PRA1 » et « AR\_PIL2\_HBV3 » vous devez également déclarer les effectifs animaux autres que bovins dans l'écran correspondant sur Télépac, afin que la DDT soit en mesure de calculer le chargement ou les effectifs animaux de votre exploitation.

Pour les entités collectives, concernant les mesures « PRA1 » et « PRA3 », vous devez remplir le formulaire « Déclaration de montée et de descente d'estive » pour renseigner l'ensemble des animaux herbivores pâturant sur les surfaces collectives dont vous assurez la gestion. Ce formulaire est à renvoyer à la DDT au plus tard le 15 novembre 2024, afin que celle-ci soit en mesure de calculer le chargement ou les effectifs animaux présents sur vos surfaces.

## **7 CONTACTS**

---

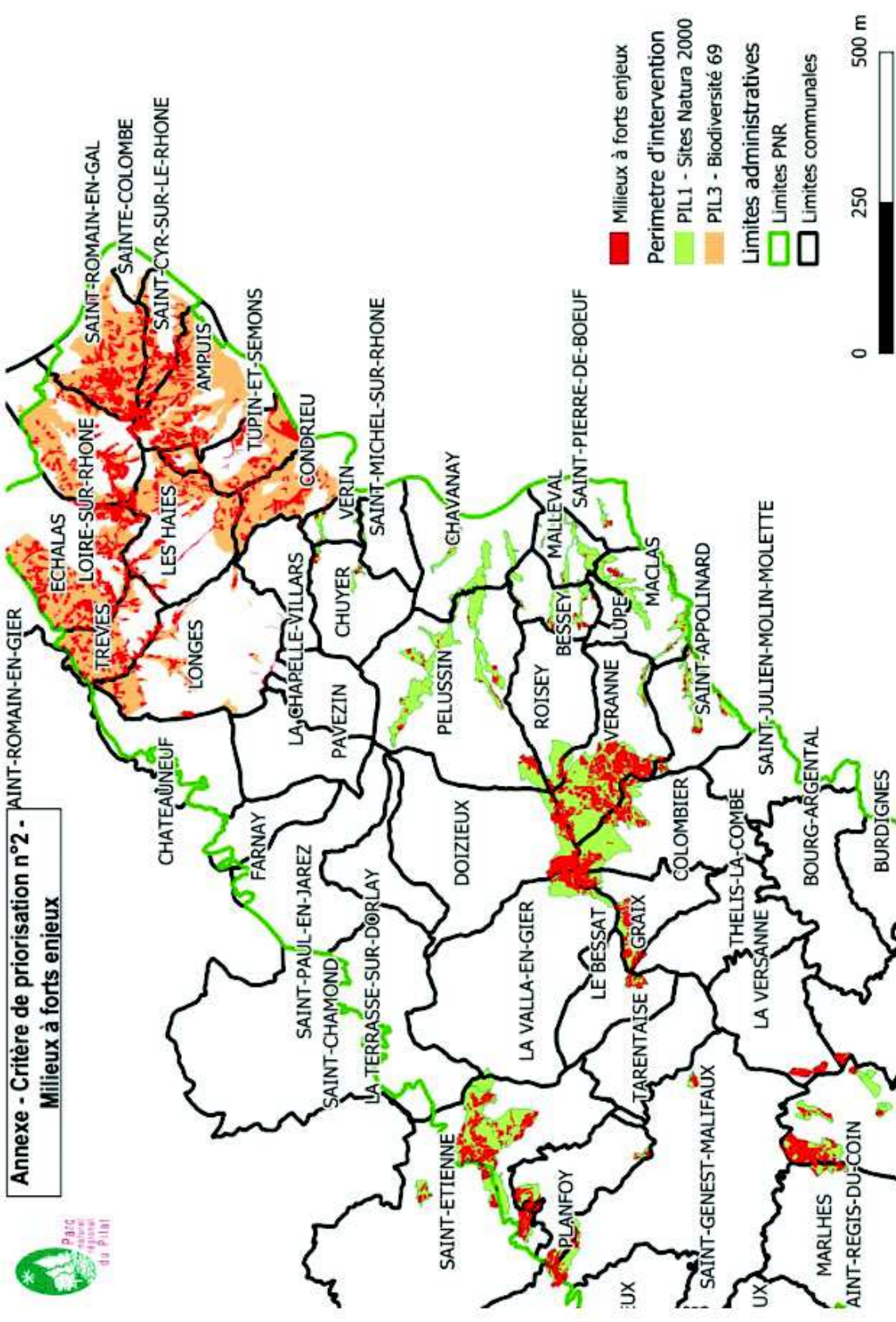
Pour toute information complémentaire, contacter l'opérateur du territoire :

### **Parc naturel régional du Pilat**

*Justine Vallet – chargée de mission Natura 2000 et agro-écologie*

[jvallet@parc-naturel-pilat.fr](mailto:jvallet@parc-naturel-pilat.fr) - 04 74 87 52 01

<sup>5</sup> Disponible sur Telepac : <https://www.telepac.agriculture.gouv.fr>





UNION EUROPÉENNE

FONDS EUROPÉEN AGRICOLE  
POUR LE DÉVELOPPEMENT RURAL



MINISTÈRE  
DE L'AGRICULTURE  
ET DE LA SOUVERAINETÉ  
ALIMENTAIRE

*Liberté  
Égalité  
Fraternité*

Intervention 70.10 : Mesure agroenvironnementale et climatique (MAEC) pour la préservation de l'équilibre agro-écologique et de la biodiversité de milieux spécifiques

## **Notice de la mesure « Surfaces herbagères et pastorales »**

### **AR\_PIL1\_PRA1**

### **Territoire « Pilat »**

### **Campagne 2024**

Pour toute information complémentaire, et pour réaliser le diagnostic et les formations, vous devez contacter l'opérateur de la mesure :

#### **Parc naturel régional du Pilat**

*Justine Vallet, chargée de mission Natura 2000 & agro-écologie*

04 74 87 52 01

[jvallet@parc-naturel-pilat.fr](mailto:jvallet@parc-naturel-pilat.fr)



## 1 OBJECTIFS DE LA MESURE

Cette mesure vise à préserver la durabilité et l'équilibre agro-écologique des prairies permanentes à flore diversifiée qui sont à la fois des habitats naturels et des habitats d'espèces produisant un fourrage de qualité et souple d'utilisation.

Cette mesure porte en particulier sur les surfaces pastorales qui sont valorisées durablement, notamment par des entités collectives. Ces entités assurent en effet la gestion par le pâturage d'une part importante, voire majeure, des espaces naturels à haute valeur environnementale d'alpages, d'estives et de marais.

## 2 MONTANT DE LA MESURE

En contrepartie du respect de l'ensemble des exigences du cahier des charges de cette mesure, **une aide de 51 € par hectare et par an** sera versée pendant la durée de l'engagement.

Votre engagement sera plafonné à hauteur de 10 000 € / an pour les bénéficiaires individuels (avec application de la transparence GAEC sans limitation du nombre d'associés).

Pour les entités collectives, le plafond est indiqué dans le tableau ci-dessous, selon la tranche de surface admissible et le nombre d'utilisateurs qui déposent une demande d'aide en propre au titre de la PAC (avec application de la transparence GAEC).

	1-9 utilisateurs	10-19 utilisateurs	20 - 34 utilisateurs	> 35 utilisateurs
<b>A : &lt; 200 ha</b>	10 000 €	15 000 €	20 000 €	25 000 €
<b>B : de 200 à moins de 500 ha</b>	15 000 €	20 000 €	25 000 €	30 000 €
<b>C : de 500 à moins de 1000 ha</b>	20 000 €	27 500 €	35 000 €	42 500 €
<b>D : &gt;= 1000 ha</b>	25 000 €	35 000 €	45 000 €	55 000 €

Par exemple une entité collective "éligible" qui exploite 600 ha de surfaces admissibles avec 10 utilisateurs en année 1 du contrat, peut prétendre à un plafond de 27 500€/an.

## 3 CRITÈRES D'ÉLIGIBILITÉ

Les critères d'éligibilité doivent être respectés tout au long du contrat. En cas de non-respect en première année, la mesure ne peut pas être souscrite. En cas de non-respect les années suivantes, le contrat est automatiquement rompu sur la totalité des éléments engagés s'il s'agit du non-respect d'un critère d'éligibilité relatif au demandeur, ou uniquement sur la surface en anomalie s'il s'agit d'un critère d'éligibilité relatif à la surface. Le cas échéant, des sanctions peuvent être appliquées.

### 3.1 Critères d'éligibilité relatifs au demandeur

Les bénéficiaires suivants sont éligibles à la mesure :

- Les agriculteurs actifs tels que définis conformément à l'article 4 du règlement (UE) n° 2021/2115 du 2 décembre 2021.  
Les fondations, associations sans but lucratif et les établissements d'enseignement et de recherche agricoles lorsqu'ils exercent directement des activités réputées agricoles sont considérés comme des agriculteurs actifs ;
- Les personnes morales mettant à disposition d'exploitants des terres de manière indivise ;
- Les entités collectives.

Est qualifiée de « collective » toute utilisation de surface à plusieurs éleveurs, que les animaux soient ou non regroupés en un troupeau commun. Dans ces conditions, les groupements pastoraux sont éligibles ainsi que toutes les formes d'entités collectives juridiquement constituées et dotées de la personnalité morale dès lors qu'elles gèrent en responsabilité directe des surfaces dont elles sont propriétaires ou locataires et qu'elles en organisent l'utilisation collective notamment par les troupeaux de leurs membres ou ayants droit.

Les GAEC sont éligibles avec application du principe de transparence.

### 3.2 Critères d'éligibilité relatifs aux surfaces engagées

Les surfaces éligibles à cette mesure sont les **prairies et pâturages permanents**.  
Se référer au point 7.2 de la notice.

## **4 CRITÈRES D'ENTRÉE**

---

Les critères suivants conditionnent l'accès à la mesure en première année d'engagement uniquement et ne sont plus vérifiés par la suite. En cas de non-respect, l'exploitation n'est pas engagée dans la mesure.

Les critères d'entrée pour cette mesure sont les suivants :

- ✓ Pour chaque parcelle, avoir au moins une partie de la surface présente dans le périmètre d'intervention AR\_PIL1 ;
- ✓ Réaliser un diagnostic agro-écologique de l'exploitation. Le diagnostic de l'exploitation doit être transmis à la DDT au plus tard au 15 septembre de la première année d'engagement. En cas de non-transmission, le dossier ne pourra pas être engagé cette année-là.

## **5 CRITÈRES DE PRIORISATION DES DOSSIERS**

---

Ces critères permettent de classer les demandes d'aide des demandeurs éligibles (c'est-à-dire respectant tous les critères d'entrée et les critères d'éligibilité) par ordre de priorité afin notamment de tenir compte des enveloppes budgétaires et des orientations définies par la Commission régionale agroenvironnementale et climatique (CRAEC).

Les dossiers sont engagés par ordre de priorité en fonction des critères décrits dans la notice du territoire.

## **6 CAHIER DES CHARGES DE LA MESURE**

---

Sauf mention contraire, l'ensemble des obligations du cahier des charges doit être respecté sur toute la durée du contrat, c'est-à-dire à partir de la date limite de dépôt des dossiers PAC de l'année d'engagement et durant les 5 années suivantes. En cas de non-respect d'une obligation, des sanctions peuvent s'appliquer en fonction de la nature et de la gravité de l'anomalie.

Les documents relatifs à la demande d'engagement et au respect des obligations doivent être conservés pendant toute la durée de l'engagement et pendant les quatre années suivantes. Ils pourront notamment être demandés en cas de contrôle de l'exploitation. **Les obligations du cahier des charges figurent ci-dessous.**

Obligations du cahier des charges	Période d'application	Contrôles	Caractérisation de l'anomalie et calcul de la sanction <sup>1</sup>
Formation à réaliser au cours des deux premières années de l'engagement. Se référer au point 7.1.	<b>Avant le 15 mai 2026</b>	<b>Contrôle sur place</b> Vérification de l'attestation de formation	Anomalie réversible, dossier, totale, d'importance égale à 0,06.
<b>Pour les entités collectives uniquement :</b> Respecter une plage d'effectifs herbivores d'un minimum de 5 UGB et d'un maximum de 100 UGB sur l'ensemble des surfaces utilisées dans un cadre collectif. Se référer au point 7.3.	<b>Sur toute la durée du contrat</b>	<b>Contrôle administratif</b> Vérification du formulaire de montée et descente d'estive	Anomalie réversible, dossier, totale, d'importance égale à 0,4.
Ne pas détruire le couvert. Un renouvellement par travail superficiel du sol est autorisé au cours de l'engagement.	<b>Sur toute la durée du contrat</b>	<b>Contrôle sur place</b> Vérification du cahier d'enregistrement des pratiques et contrôle visuel	Anomalie définitive, localisée, totale, d'importance égale à 1.
Respecter les indicateurs suivants sur les surfaces engagées : ➤ Présence de plantes indicatrices de l'équilibre agro-écologique (pour les codes PAC : PPH) ; ➤ Respect du niveau de prélèvement par le pâturage (pour les codes PAC : SPH) ; ➤ Accessibilité du milieu et valorisation (pour les codes PAC : SPL). Se référer au point 7.4.	<b>Sur toute la durée du contrat</b>	<b>Contrôle sur place</b> visuel	Anomalie réversible, localisée, totale, d'importance égale à 1.
Respecter une utilisation annuelle minimale des surfaces engagées par pâturage ou fauche.	<b>Sur toute la durée du contrat</b>	<b>Contrôle sur place</b> Vérification du cahier d'enregistrement des pratiques et contrôle visuel	Anomalie réversible, localisée, totale, d'importance égale à 1.
Respecter l'interdiction de fertilisation azotée minérale.	<b>Sur toute la durée du contrat</b>	<b>Contrôle sur place</b> Vérification du cahier d'enregistrement des pratiques et contrôle visuel	Anomalie réversible, localisée, totale, d'importance égale à 1.
Ne pas utiliser de produits phytosanitaires sur les surfaces engagées.	<b>Sur toute la durée du contrat</b>	<b>Contrôle sur place</b> Vérification du cahier d'enregistrement des pratiques et contrôle visuel	Anomalie réversible, localisée, totale, d'importance égale à 1.

<sup>1</sup> Se référer à la notice nationale MAEC-Bio pour plus d'information sur le fonctionnement du régime de sanction.

Obligations du cahier des charges	Période d'application	Contrôles	Caractérisation de l'anomalie et calcul de la sanction
<p>Enregistrer les interventions sur toutes les parcelles engagées :</p> <ul style="list-style-type: none"> <li>➤ Identification des surfaces, conformément aux informations du registre parcellaire graphique (RPG) et du descriptif des parcelles ;</li> <li>➤ Modalités d'utilisation des parcelles (dates d'entrée et de sortie des animaux, nombre d'animaux et UGB correspondantes, dates de fauche, ...) ;</li> <li>➤ Modalités d'entretien des éléments (matériel utilisé, dates d'interventions, durée d'intervention) ;</li> <li>➤ Fertilisation azotée minérale des surfaces (dates, produits, quantités) ;</li> <li>➤ Traitements phytosanitaires (dates, produits, quantités).</li> </ul> <p><b>ATTENTION :</b> Le cahier d'enregistrement constitue une pièce indispensable au contrôle de plusieurs obligations. Aussi, l'absence ou la non-teneur de ce cahier constatée le jour du contrôle se traduira par le constat d'anomalies et le cas échéant par l'application du régime de sanction pour toutes les obligations ne pouvant être contrôlées.</p>	<p><b>Sur toute la durée du contrat</b></p>	<p><b>Contrôle sur place</b> Vérification du cahier d'enregistrement des pratiques</p>	<p>Anomalie réversible, localisée, totale, d'importance égale à 0,05.</p>

## 7 PRÉCISIONS

### 7.1 Formation

Les formations proposées par l'opérateur et validées par la DRAAF dans le tableau des formations présent sur le site Internet de la DRAAF permettent de respecter l'obligation pour la mesure AR\_PIL1\_PRA1.

<https://draaf.auvergne-rhone-alpes.agriculture.gouv.fr/formations-agreees-a5422.html>

### 7.2 Définition des prairies et pâturages permanents

**Les surfaces en prairies et pâturages permanents** correspondent aux surfaces de la catégorie 1.6 de la notice télépac « Liste des cultures et précisions », rendues admissibles par l'application d'un prorata fonction de la densité en éléments naturels non admissibles de moins de 10 ares, conformément aux règles du 1<sup>er</sup> pilier.

### 7.3 Animaux pris en compte pour le calcul des effectifs

Catégorie	Taux de conversion en UGB	Période de référence
Bovins de plus de 2 ans	1	Moyenne sur les 12 mois précédant la date limite de dépôt des dossiers PAC.
Bovins entre 6 mois et 2 ans	0,6	
Bovins de moins de 6 mois	0,4	Pour un nouvel éleveur bovin, il est possible de s'appuyer sur le nombre instantané des UGB présentes sur l'exploitation à la date limite de dépôt de la demande d'aides de la campagne considérée.
Équidés de plus de 6 mois	1	30 jours consécutifs incluant le 31 mars de l'année n. Le critère d'âge est vérifié au plus tard le 1 <sup>er</sup> jour des 30 jours incluant le 31 mars pendant lesquels les animaux sont présents sur l'exploitation. Pour les nouveaux installés après le 31 mars, les effectifs déclarés sont ceux qui sont présents à la date limite de dépôt de la demande d'aides de la campagne considérée.
Ovins et caprins de plus de 1 an et femelles de moins de 1 an ayant mis bas	0,15	
Ovins et caprins de moins de 1 an	0	
Lamas de plus de 2 ans	0,45	
Alpagas de plus de 2 ans	0,3	
Cerfs et biches de plus de 2 ans	0,33	
Daims et daines de plus de 2 ans	0,17	

Pour les entités collectives, le nombre d'animaux pris en compte correspond à ceux effectivement reçus en transhumance l'année de la campagne PAC. Vous devez déclarer ce nombre sur le formulaire « Déclaration de montée et de descente d'estives » et le renvoyer à la DDT au plus tard **le 15 novembre** de l'année de la campagne PAC.

L'ensemble des animaux détenus sont comptabilisés, sans tenir compte du temps de présence des animaux sur les surfaces des entités collectives (colonnes « Bovins », « Ovins », « Caprins », « Équins » et/ou « Autres » dans le formulaire de montée et descente d'estive).

### 7.4 Indicateurs

#### **Plantes indicatrices de l'équilibre agro-écologique :**

*Cet indicateur s'adresse aux prairies permanentes à flore diversifiée déclarées en code PAC « PPH »*

Vous devez vérifier sur chaque tiers de parcelle la présence d'au moins 4 plantes indicatrices du bon état agro-écologique des surfaces parmi les listes de plantes suivantes :

- Liste planitiaire-collinéen hors influence méditerranéenne
- Liste montagne cristalline et volcanique du Massif central

présentes en annexe de l'arrêté préfectoral MAEC 2024 et identifiables dans le guide régional d'identification présent sur le site Internet de la DRAAF : <https://draaf.auvergne-rhone-alpes.agriculture.gouv.fr/outils-sur-les-listes-de-plantes-pra-ciff-cpra-a4830.html>.

La méthode de vérification se trouve en Annexe de la présente notice.

#### **Prélèvement par le pâturage :**

*Cet indicateur s'adresse aux surfaces pastorales où la ressource herbacée est prédominante, déclarées en code PAC « SPH ».*

Vous devez respecter sur 80% de la surface (corrigée par la méthode du prorata) un niveau de prélèvement compris entre les classes 2 et 5 de la grille nationale d'évaluation annexée à la présente fiche. Cette obligation vise à exclure les modes de gestion correspondant à des passages rapides du troupeau (sous-pâturage).

#### **Indicateurs témoignant de l'accessibilité du milieu et de sa valorisation pour l'alimentation du troupeau :**

*Cet indicateur s'adresse aux surfaces pastorales où la ressource ligneuse est prédominante, déclarées en code PAC « SPL ».*

Les indicateurs que vous devez respecter sont les suivants :

- Traces de prélèvement sur la ressource (rejets, jeunes pousses, feuilles consommables des branches basses ou des autres ligneux consommables) sur 80 % de la surface (corrigée par la méthode du prorata), ce qui témoigne du fait que le milieu est pénétrable et qu'il est effectivement valorisé pour l'alimentation du troupeau ;
- Traces de passage et de circulation (laine, poils, déjection)

#### **7.5 Lien avec la conditionnalité et l'écorégime**

En cas de non-respect de la conditionnalité, l'ensemble des aides PAC sont sanctionnées, y compris les aides MAEC.

Les obligations du cahier des charges de la MAEC sont distinctes des exigences de l'écorégime. Un agriculteur peut à la fois souscrire cette MAEC et bénéficier de l'écorégime.

### Annexe précisant les indicateurs de résultat :

Les surfaces pastorales sont des milieux semi-naturels et hétérogènes par nature (hétérogénéité de climat, de relief et de végétation), non intensifiables. Sur ces milieux, les indicateurs relatifs à la diversité floristique ne sont pas les plus pertinents pour témoigner de la préservation de l'équilibre agro-écologique de ces surfaces par la conduite pastorale. La diversité floristique observée dépend en effet plus de l'écosystème considéré que des pratiques mises en œuvre.

Les indicateurs de résultats ici proposés, spécifiques à ces surfaces permettent de s'assurer :

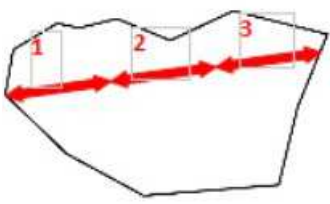
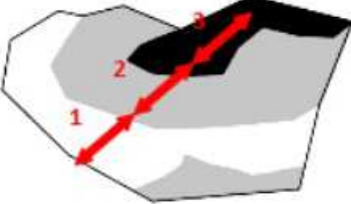
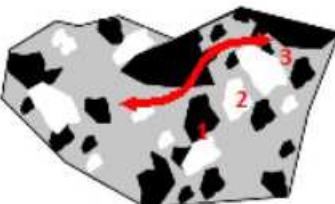
- que celles-ci sont effectivement pâturées et valorisées pour l'alimentation du troupeau dans le respect de leur équilibre agro-écologique, c'est-à-dire que le niveau de prélèvement de la ressource (herbacée ou ligneuse) permet à la fois de préserver son potentiel de renouvellement (sur le plan qualitatif et quantitatif) et l'accessibilité du milieu.

- que la gestion pastorale n'engendre pas de dérive qui est caractérisée par une dégradation de la végétation.

Ces indicateurs de résultats s'appuient en grande partie sur les travaux du CERPAM.

### Méthode de contrôle sur les prairies permanentes :

Vérification, selon la diagonale la plus longue, de l'état des surfaces sur chaque tiers à partir des indicateurs de résultats. Cette méthode d'inspection permet d'exclure les bords de champ, plus riches en biodiversité et de tenir compte de l'hétérogénéité des parcelles :

1er cas : la végétation est homogène	2ème cas : la végétation est hétérogène et répartie selon un gradient	3ème cas : la végétation est hétérogène formant une mosaïque
Réalisation des observations sur chaque tiers le long de la diagonale la plus longue.	Réalisation des observations sur chaque tiers le long d'une diagonale de façon à rendre compte de chaque type de végétation.	Réalisation des observations en trois tiers le long d'un cheminement de façon à rendre compte de chaque type de végétation.
		

## Grille d'évaluation de l'indicateur de résultats à respecter sur les surfaces pastorales où la ressource herbacée est dominante :

La grille d'évaluation ci-dessous a été construite et étalonnée sur la base de coupes de phytomasse et de transects avant et après pâturage qui ont été comparés à l'état visuel du tapis herbacé après pâturage. Cinq classes de prélèvement ont ainsi été définies.

La plage de prélèvement à respecter a été définie en tenant compte de deux aspects :

- Les opérations herbagères et pastorales constituent un premier niveau d'exigence environnementale. Il ne s'agit pas ici de préconiser le niveau ou l'alternance de niveau de prélèvement optimum.

- Les niveaux de prélèvement permettant le renouvellement de la ressource sont fonctions du type de milieu :

- Sur milieux sensibles (pelouses sensibles, milieux à brachypodes ou à fétuque paniculée), la plage de prélèvement recommandée est comprise entre les niveaux 2 et 4, avec comme cœur de cible le niveau 3.

- Sur pelouses plus productives, la plage de prélèvement recommandée est comprise entre les niveaux 3 et 5, avec comme cœur de cible le niveau 4.

	OBSERVATIONS VISUELLES	Prélèvement herbacé	Mode de gestion
<b>1</b>	Traces de passage rapide du troupeau : coups de dents épars, herbe plus ou moins couchée dans faciès productif, quelques crottes présentes.	< 20 %	Passage rapide
<b>2</b>	Prélèvement herbacé faible : les bonnes espèces constituant le fin (légumineuses, bonnes graminées, autres), sont consommées irrégulièrement ; le risque de gaspillage est important (herbe couchée dans faciès productif). <i>Coups de dents épars sur feuillages arbustifs les plus appétents</i>	20 à 40 %	Tri
<b>3</b>	Prélèvement herbacé irrégulier : dans l'ensemble, le fonds pastoral est consommé ; les espèces moins appétentes sont consommées partiellement et irrégulièrement par taches ou trouées ; peu d'incursions dans les zones embroussaillées moins pénétrables (pâturage concentré sur les zones ouvertes). Le stock sur pied en sec n'est pas attaqué. <i>Les feuillages les plus appétents sont partiellement prélevés, pas d'impact sur les autres arbustifs consommables.</i>	40 à 60 %	Pâturage prudent
<b>4</b>	Prélèvement herbacé important : l'ensemble de la strate herbacée est mangé assez régulièrement ; il subsiste des touffes de refus ; exploration très partielle des plages embroussaillées moins pénétrables, qui se traduisent au fil des temps par quelques passages visibles. Pâturage régulier d'au moins 80 % de la surface accessible Le stock sur pied en sec (de l'année précédente) est peu attaqué par les ovins, plus par les bovins et les équins. <i>Impact visible sur arbustifs consommables.</i>	60 à 80 %	Gestion
<b>5</b>	Pelouse raclée : l'ensemble de la strate herbacée est très bien consommée, avec un aspect de la pelouse ras et régulier ; les refus d'espèces grossières sont rares ou inexistantes ; les espèces les moins appétentes sont irrégulièrement consommées (carex toujours vert, brachypode de Phénicie). Exploration des plages embroussaillées denses et peu pénétrables (épineux) ; ouverture de passages bien marqués. Pâturage régulier de la totalité de la surface accessible Prélèvement marqué dans le stock sur pied en sec (de l'année précédente), plus complet par bovins et équins. <i>Impact important sur arbustifs consommables.</i>	80 à 100 %	Impact

Grille nationale d'évaluation du niveau de prélèvement par le pâturage (Source : CERPAM, 2013)





UNION EUROPÉENNE

FONDS EUROPÉEN AGRICOLE  
POUR LE DÉVELOPPEMENT RURAL



MINISTÈRE  
DE L'AGRICULTURE  
ET DE LA SOUVERAINETÉ  
ALIMENTAIRE

Liberté  
Égalité  
Fraternité

Intervention 70.10 : Mesure agroenvironnementale et climatique (MAEC) pour la préservation de l'équilibre agro-écologique et de la biodiversité de milieux spécifiques

## **Notice de la mesure « Amélioration de la gestion des surfaces herbagères et pastorales par le pâturage »**

**AR\_PIL1\_PRA3**

**Territoire « Pilat »**

**Campagne 2024**

Pour toute information complémentaire, et pour réaliser le diagnostic et les formations, vous devez contacter l'opérateur de la mesure :

### **Parc naturel régional du Pilat**

*Justine Vallet, chargée de mission Natura 2000 & agro-écologie*

04 74 87 52 01

[jvallet@parc-naturel-pilat.fr](mailto:jvallet@parc-naturel-pilat.fr)

## 1 OBJECTIFS DE LA MESURE

Cette mesure cible les zones à vocation pastorale (estives, alpages, landes, parcours, pelouses, etc.) composées d'une mosaïque de milieux (strates herbacées, ligneux bas et quelques ligneux hauts).

Elle a pour objectif d'assurer à l'ensemble des surfaces engagées une utilisation qui permette une pression de pâturage adaptée aux milieux, tenant compte à la fois :

- des risques de fermeture du milieu, et donc d'abandon de surfaces pastorales, avec la disparition éventuelle d'espèces inféodées et des paysages correspondants ;
- de l'existence d'espèces ou de milieux (faune, flore), qui peuvent relever de la biodiversité ordinaire ou extraordinaire, et qui peuvent être affectés négativement par une surexploitation liée au pâturage.

Il s'agit donc de maintenir un équilibre de ces espaces pastoraux, en s'appuyant sur un plan de gestion qui permettra d'orienter l'exploitant vers des pratiques durables.

## 2 MONTANT DE LA MESURE

En contrepartie du respect de l'ensemble des exigences du cahier des charges de cette mesure, **une aide de 72 € par hectare et par an** sera versée pendant la durée de l'engagement.

Votre engagement sera plafonné à hauteur de 10 000 € / an pour les bénéficiaires individuels (avec application de la transparence GAEC sans limitation du nombre d'associés).

Pour les entités collectives, le plafond est indiqué dans le tableau ci-dessous, selon la tranche de surface admissible et le nombre d'utilisateurs qui déposent une demande d'aide en propre au titre de la PAC (avec application de la transparence GAEC).

	1-9 utilisateurs	10-19 utilisateurs	20 - 34 utilisateurs	> 35 utilisateurs
A : < 200 ha	10 000 €	15 000 €	20 000 €	25 000 €
B : de 200 à moins de 500 ha	15 000 €	20 000 €	25 000 €	30 000 €
C : de 500 à moins de 1000 ha	20 000 €	27 500 €	35 000 €	42 500 €
D : >= 1000 ha	25 000 €	35 000 €	45 000 €	55 000 €

Par exemple une entité collective "éligible" qui exploite 600 ha de surfaces admissibles avec 10 utilisateurs en année 1 du contrat, peut prétendre à un plafond de 27 500€/an.

## 3 CRITÈRES D'ÉLIGIBILITÉ

Les critères d'éligibilité doivent être respectés tout au long du contrat. En cas de non-respect en première année, la mesure ne peut pas être souscrite. En cas de non-respect les années suivantes, le contrat est automatiquement rompu sur la totalité des éléments engagés s'il s'agit du non-respect d'un critère d'éligibilité relatif au demandeur, ou uniquement sur la surface en anomalie s'il s'agit d'un critère d'éligibilité relatif à la surface. Le cas échéant, des sanctions peuvent être appliquées.

### 3.1 Critères d'éligibilité relatifs au demandeur

Les bénéficiaires suivants sont éligibles :

- Les agriculteurs actifs tels que définis conformément à l'article 4 du règlement UE n°2021/2115 du 2 décembre 2021.  
Les fondations, associations sans but lucratif et les établissements d'enseignement et de recherche agricoles lorsqu'ils exercent directement des activités réputées agricoles sont considérés comme des agriculteurs actifs ;
- Les personnes morales mettant à disposition d'exploitants des terres de manière indivise ;
- Les entités collectives.

Est qualifiée de « collective » toute utilisation de surface à plusieurs éleveurs, que les animaux soient ou non regroupés en un troupeau commun. Dans ces conditions, les groupements pastoraux sont éligibles ainsi que toutes les formes d'entités collectives juridiquement constituées et dotées de la personnalité

morale dès lors qu'elles gèrent en responsabilité directe des surfaces dont elles sont propriétaires ou locataires et qu'elles en organisent l'utilisation collective notamment par les troupeaux de leurs membres ou ayants droit.

Les GAEC sont éligibles avec application du principe de transparence.

### 3.2 Critères d'éligibilité relatifs aux surfaces engagées

Les surfaces éligibles à cette mesure sont les **prairies et pâturages permanents**.

Se référer au point 7.2 de la notice.

## **4 CRITÈRES D'ENTRÉE**

---

Les critères suivants conditionnent l'accès à la mesure en première année d'engagement uniquement et ne sont plus vérifiés par la suite. En cas de non-respect, l'exploitation n'est pas engagée dans la mesure.

Les critères d'entrée pour cette mesure sont les suivants :

- ✓ Pour chaque parcelle, avoir au moins une partie de la surface présente dans le périmètre d'intervention AR\_PIL1 ;
- ✓ Réaliser un diagnostic agro-écologique de l'exploitation. Le diagnostic de l'exploitation doit être transmis à la DDT au plus tard au 15 septembre de la première année d'engagement. En cas de non-transmission, le dossier ne pourra pas être engagé cette année-là ;
- ✓ Faire établir un plan de gestion sur la base du diagnostic d'exploitation. Le plan de gestion doit être transmis à la DDT au plus tard au 15 septembre de la première année d'engagement. En cas de non-transmission, le dossier ne pourra pas être engagé cette année-là.

## **5 CRITÈRES DE PRIORISATION DES DOSSIERS**

---

Ces critères permettent de classer les demandes d'aide des demandeurs éligibles (c'est-à-dire respectant tous les critères d'entrée et les critères d'éligibilité) par ordre de priorité afin notamment de tenir compte des enveloppes budgétaires et des orientations définies par la Commission régionale agroenvironnementale et climatique (CRAEC).

Les dossiers sont engagés par ordre de priorité en fonction des critères décrits dans la notice du territoire.

## **6 CAHIER DES CHARGES DE LA MESURE**

---

Sauf mention contraire, l'ensemble des obligations du cahier des charges doit être respecté sur toute la durée du contrat, c'est-à-dire à partir de la date limite de dépôt des dossiers PAC de l'année d'engagement et durant les 5 années suivantes. En cas de non-respect d'une obligation, des sanctions peuvent s'appliquer en fonction de la nature et de la gravité de l'anomalie.

Les documents relatifs à la demande d'engagement et au respect des obligations doivent être conservés pendant toute la durée de l'engagement et pendant les quatre années suivantes. Ils pourront notamment être demandés en cas de contrôle de l'exploitation. **Les obligations du cahier des charges figurent ci-dessous.**

Obligations du cahier des charges	Période d'application	Contrôles	Caractérisation de l'anomalie et calcul de la sanction <sup>1</sup>
Formation à réaliser au cours des deux premières années de l'engagement. Se référer au point 7.1.	<b>Avant le 15 mai 2026</b>	<b>Contrôle sur place</b> Vérification de l'attestation de formation	Anomalie réversible, dossier, totale, d'importance égale à 0,06.
Mettre en œuvre le plan de gestion.	<b>Sur toute la durée du contrat</b>	<b>Contrôle sur place</b> Vérification du cahier d'enregistrement des pratiques et contrôle visuel	Anomalie réversible, localisée, totale, d'importance égale à 1.
Chaque année, valoriser par pâturage au moins 50 % des surfaces engagées.	<b>Sur toute la durée du contrat</b>	<b>Contrôle sur place</b> Vérification du cahier d'enregistrement des pratiques et contrôle visuel	Anomalie réversible, dossier, à seuils (par tranche de 15 %), d'importance égale à 0,6.
Ne pas détruire le couvert sur les surfaces engagées. Un renouvellement par travail superficiel du sol est autorisé au cours de l'engagement.	<b>Sur toute la durée du contrat</b>	<b>Contrôle sur place</b> Vérification du cahier d'enregistrement des pratiques et contrôle visuel	Anomalie définitive, localisée, totale, d'importance égale à 1.
Ne pas utiliser de produits phytosanitaires sur les surfaces engagées.	<b>Sur toute la durée du contrat</b>	<b>Contrôle sur place</b> Vérification du cahier d'enregistrement des pratiques et contrôle visuel	Anomalie réversible, localisée, totale, d'importance égale à 1.
Enregistrer les interventions sur toutes les parcelles engagées : <ul style="list-style-type: none"> <li>➤ Identification des surfaces, conformément aux informations du registre parcellaire graphique (RPG) et du descriptif des parcelles ;</li> <li>➤ Modalités d'utilisation des parcelles (pâturage : dates d'entrée et de sortie des animaux par parcelle, nombre d'animaux et UGB correspondantes ; dates de fauche, ...) ;</li> <li>➤ Pose des clôtures, des points d'eau (dates et localisation) ;</li> <li>➤ Affouragement (dates et localisation) ;</li> <li>➤ Traitements phytosanitaires (dates, produits, quantités).</li> </ul>	<b>Sur toute la durée du contrat</b>	<b>Contrôle sur place</b> Vérification du cahier d'enregistrement des pratiques	Anomalie réversible, localisée, totale, d'importance égale à 0,05.

<sup>1</sup> Se référer à la notice nationale MAEC-Bio pour plus d'information sur le fonctionnement du régime de sanction.

Obligations du cahier des charges	Période d'application	Contrôles	Caractérisation de l'anomalie et calcul de la sanction <sup>1</sup>
<p><b>ATTENTION:</b> Le cahier d'enregistrement constitue une pièce indispensable au contrôle de plusieurs obligations. Aussi, l'absence ou la non-teneur de ce cahier constatée le jour du contrôle se traduira par le constat d'anomalies et le cas échéant par l'application du régime de sanction pour toutes les obligations ne pouvant être contrôlées.</p>			

## 7 PRÉCISIONS

---

### 7.1 Formation

Les formations proposées par l'opérateur et validées par la DRAAF dans le tableau des formations présent sur le site Internet de la DRAAF permettent de respecter l'obligation pour la mesure AR\_PIL1\_PRA3.

<https://draaf.auvergne-rhone-alpes.agriculture.gouv.fr/formations-agreees-a5422.html>

### 7.2 Définition des prairies et pâturages permanents

**Les surfaces en prairies et pâturages permanents** correspondent aux surfaces de la catégorie 1.6 de la notice télépac « Liste des cultures et précisions », rendues admissibles par l'application d'un prorata fonction de la densité en éléments naturels non admissibles de moins de 10 ares, conformément aux règles du 1<sup>er</sup> pilier.

### 7.3 Lien avec la conditionnalité et l'écorégime

En cas de non-respect de la conditionnalité, l'ensemble des aides PAC sont sanctionnées, y compris les aides MAEC.

Les obligations du cahier des charges de la MAEC sont distinctes des exigences de l'écorégime. Un agriculteur peut à la fois souscrire cette MAEC et bénéficier de l'écorégime.



UNION EUROPÉENNE

FONDS EUROPÉEN AGRICOLE  
POUR LE DÉVELOPPEMENT RURAL



RÉPUBLIQUE  
FRANÇAISE

Liberté  
Égalité  
Fraternité



agence  
de l'eau

RHÔNE  
MÉDITERRANÉE  
CORSE



MINISTÈRE  
DE L'AGRICULTURE  
ET DE LA SOUVERAINETÉ  
ALIMENTAIRE

Liberté  
Égalité  
Fraternité

Intervention 70.09 : Mesure agroenvironnementale et climatique (MAEC) pour le climat, le bien-être animal et l'autonomie alimentaire des élevages en hexagone

## Notice de la mesure « Autonomie fourragère – Élevages d'herbivores » – Niveau 3

AR\_PIL2\_HBV3

Territoire « Pilat »

Campagne 2024

Pour toute information complémentaire, et pour réaliser le diagnostic et les formations, vous devez contacter l'opérateur de la mesure :

### **Parc naturel régional du Pilat**

*Justine Vallet, chargée de mission Natura 2000 & agro-écologie*

04 74 87 52 01

[jvallet@parc-naturel-pilat.fr](mailto:jvallet@parc-naturel-pilat.fr)

## 1 OBJECTIFS DE LA MESURE

---

L'objectif de cette mesure est de favoriser le couplage des ateliers animaux et végétaux. Ainsi, ce soutien à l'évolution de pratiques incite les exploitants à introduire davantage d'herbe dans l'assolement, à réduire la part du maïs dans la surface fourragère et à réduire les achats de concentrés. L'objectif est d'accroître l'autonomie alimentaire de l'exploitation en valorisant au mieux la production d'herbe, notamment par le pâturage et en développant des nouvelles cultures. Les rotations culturales plus longues permettent une moindre pression des maladies ou des ravageurs et un meilleur contrôle des adventices. La baisse de la part du maïs dans l'alimentation permet de diminuer le besoin en complément azoté tel que le soja. L'exploitant peut alors plus facilement produire les concentrés qu'il apporte aux animaux. La maîtrise de la fertilisation azotée est vérifiée par le respect de bilans prévisionnels sur l'ensemble des cultures et d'une dose maximale d'apports d'azote minéral sur les prairies permanentes et temporaires.

## 2 MONTANT DE LA MESURE

---

En contrepartie du respect de l'ensemble des exigences du cahier des charges de cette mesure, **une aide de 233 € par hectare et par an** sera versée pendant la durée de l'engagement.

Votre engagement sera plafonné à hauteur de 10 000 € / an pour les bénéficiaires individuels (avec application de la transparence GAEC sans limitation du nombre d'associés).

## 3 CRITÈRES D'ÉLIGIBILITÉ

---

Les critères d'éligibilité doivent être respectés tout au long du contrat. En cas de non-respect en première année, la mesure ne peut pas être souscrite. En cas de non-respect les années suivantes, le contrat est automatiquement rompu sur la totalité des éléments engagés s'il s'agit du non-respect d'un critère d'éligibilité relatif au demandeur, ou uniquement sur la surface en anomalie s'il s'agit d'un critère d'éligibilité relatif à la surface. Le cas échéant, des sanctions peuvent être appliquées.

### 3.1 Critères d'éligibilité relatifs au demandeur

Les bénéficiaires éligibles sont les agriculteurs actifs tels que définis à l'article 4 du règlement (UE) n° 2021/2115 du 2 décembre 2021.

Les fondations, associations sans but lucratif et les établissements d'enseignement et de recherche agricoles lorsqu'ils exercent directement des activités réputées agricoles sont considérés comme des agriculteurs actifs.

Les GAEC sont éligibles à cette intervention avec application du principe de transparence.

### 3.2 Critères d'éligibilité relatifs aux surfaces engagées

Les surfaces éligibles à cette mesure sont **l'ensemble des terres arables et des prairies et pâturages permanents de l'exploitation**. Tous les codes culture de la notice télépac « Liste des cultures et précisions » classés dans la catégorie de surface agricole « terre arable » (TA) ou « prairies permanentes » (PP) sont éligibles.

## 4 CRITÈRES D'ENTRÉE

---

Les critères suivants conditionnent l'accès à la mesure en première année d'engagement uniquement et ne sont plus vérifiés par la suite. En cas de non-respect, l'exploitation n'est pas engagée dans la mesure.

Les critères d'entrée pour cette mesure sont les suivants :

- ✓ Engager au moins 90 % des terres arables et prairies permanentes de l'exploitation ;
- ✓ Avoir au moins une parcelle dans le périmètre d'intervention AR\_PIL2 ;
- ✓ Réaliser un diagnostic agro-écologique de l'exploitation. Le diagnostic de l'exploitation doit être transmis à la DDT au plus tard au 15 septembre de la première année d'engagement. En cas de non-transmission, le dossier ne pourra pas être engagé cette année-là ;



- ✓ Respecter un chargement moyen annuel en UGB/hectare de surface fourragère de l'exploitation non nul. Se référer aux points 7.2 pour la définition de la surface fourragère et au point 7.6 pour les modalités de calcul du taux de chargement.

## **5 CRITÈRES DE PRIORISATION DES DOSSIERS**

---

Ces critères permettent de classer les demandes d'aide des demandeurs éligibles (c'est-à-dire respectant tous les critères d'entrée et les critères d'éligibilité) par ordre de priorité afin notamment de tenir compte des enveloppes budgétaires et des orientations définies par la Commission régionale agroenvironnementale et climatique (CRAEC).

Les dossiers sont engagés par ordre de priorité en fonction des critères décrits dans la notice du territoire.

## **6 CAHIER DES CHARGES DE LA MESURE**

---

Sauf mention contraire, l'ensemble des obligations du cahier des charges doit être respecté sur toute la durée du contrat, c'est-à-dire à partir de la date limite de dépôt des dossiers PAC de l'année d'engagement et durant les 5 années suivantes. En cas de non-respect d'une obligation, des sanctions s'appliquent en fonction de la nature et de la gravité de l'anomalie.

Les documents relatifs à la demande d'engagement et au respect des obligations doivent être conservés pendant toute la durée de l'engagement et pendant les quatre années suivantes. Ils pourront notamment être demandés en cas de contrôle de l'exploitation. **Les obligations du cahier des charges figurent ci-dessous.**

Obligations du cahier des charges	Période d'application	Modalités de contrôle	Caractérisation de l'anomalie et calcul de la sanction <sup>1</sup>
Formation à réaliser au cours des deux premières années de l'engagement. Se référer au point 7.1.	<b>Avant le 15 mai 2026</b>	<b>Contrôle sur place</b> Vérification de l'attestation de formation	Anomalie réversible, dossier, totale, d'importance égale à 0,06
Respecter un chargement moyen annuel supérieur à 0 UGB/hectare de surface fourragère de l'exploitation	<b>Sur toute la durée du contrat</b>	<b>Contrôle administratif</b> Sur la base des éléments du dossier PAC	Anomalie réversible, dossier, totale, d'importance égale à 1  Le non-respect de cette obligation entraîne une réduction de l'aide sans application de sanction.
Respecter un chargement moyen annuel maximal de 1,4 UGB/hectare de surface fourragère de l'exploitation. Se référer aux points 7.2 et 7.6.	<b>Sur toute la durée du contrat</b>	<b>Contrôle administratif</b> Sur la base des éléments du dossier PAC	Anomalie réversible, dossier, à seuils (par tranche de 15 %), d'importance égale à 0,6
Respecter une part minimale de 50% de surface en herbe dans la SAU de l'exploitation. Se référer au point 7.2.	<b>À partir du 15 mai 2026</b>	<b>Contrôle administratif</b> Sur la base des éléments du dossier PAC	Anomalie réversible, dossier, à seuils (par tranche de 15 %), d'importance égale à 0,6
Respecter une part maximale 12% de surface en maïs avec la précision « Récolte ensilage » dans la surface fourragère de l'exploitation. Se référer au point 7.2.  A noter : Dans le cas où un maïs ensilage est implanté au cours de l'année de déclaration mais qu'il n'est pas déclaré en tant que culture principale, il convient que l'exploitant le signale à la DDT(M). La surface concernée sera alors comptabilisée comme du maïs dans le calcul de ce ratio. La présence de maïs sera vérifiée en contrôle sur place.	<b>À partir du 15 mai 2026</b>	<b>Contrôle administratif</b> Sur la base des éléments du dossier PAC	Anomalie réversible, dossier, à seuils (par tranche de 15 %), d'importance égale à 0,6

<sup>1</sup> Se référer à la notice télépac MAEC-Bio pour plus d'information sur le fonctionnement du régime de sanction

Obligations du cahier des charges	Période d'application	Modalités de contrôle	Caractérisation de l'anomalie et calcul de la sanction
Respecter une part minimale de 35% de surfaces en prairies permanentes dans la SAU de l'exploitation. Se référer au point 7.2.	Sur toute la durée du contrat	<b>Contrôle administratif</b> Sur la base des éléments du dossier PAC	Anomalie réversible, dossier, à seuils (par tranche de 15 %), d'importance égale à 0,6
Respecter un niveau maximal annuel d'achats de concentrés : - 800 kg/UGB bovine ou équine, - 1000 kg/UGB ovine, - 1600 kg/UGB caprine. Se référer au point 7.3.	À partir du 15 mai 2026	<b>Contrôle sur place</b> Factures d'achat de concentrés et comptabilité matière (notamment : factures, balances)	Anomalie réversible, dossier, à seuils (par tranche de 5 %), d'importance égale à 0,4
Ne pas utiliser de produits phytosanitaires sur au moins 90% des prairies permanentes de l'exploitation.	Sur toute la durée du contrat	<b>Contrôle sur place</b> Vérification du cahier d'enregistrement	Anomalie réversible, dossier, à seuils (par tranche de 5 %), d'importance égale à 0,2.
Ne pas utiliser de produits phytosanitaires sur au moins 90% des prairies temporaires de l'exploitation.	Sur toute la durée du contrat	<b>Contrôle sur place</b> Vérification du cahier d'enregistrement	Anomalie réversible, dossier, à seuils (par tranche de 5 %), d'importance égale à 0,2.
Respecter l'équilibre de fertilisation azotée sur au moins 90% des parcelles de terres arables et prairies permanentes de l'exploitation, sur la base d'un bilan prévisionnel. Se référer au point 7.7.	Sur toute la durée du contrat	<b>Contrôle sur place</b> Vérification sur la base du bilan prévisionnel et de la fertilisation réalisée	Anomalie réversible, dossier, à seuils (par tranche de 5 %), d'importance égale à 0,2.
Limiter les apports de fertilisants azotés minéraux sur au moins 90% des prairies permanentes et temporaires de l'exploitation à 50 kg N/ha/an. Se référer au point 7.8.	À partir de la campagne culturale 2024/2025	<b>Contrôle sur place</b> Vérification du cahier des charges des pratiques	Anomalie réversible, dossier, à seuils (par tranche de 5 %), d'importance égale à 0,1.
Réaliser un bilan IFT chaque année et le transmettre à la DDT. Les bilans réalisés doivent être certifiés par l'outil de calcul du MASA et transmis à la DDT <b>avant le 31 octobre de chaque année.</b> Se référer au point 7.5.	Sur toute la durée du contrat	<b>Contrôle administratif</b> Vérification du bilan IFT transmis chaque année à la DDT	Anomalie réversible, dossier, totale, d'importance égale à 0,05
Se faire accompagner par un technicien au moins 3 années sur 5 pour la réalisation du bilan IFT. Se référer au point 7.5.	Sur toute la durée du contrat	<b>Contrôle sur place</b> Vérification du nombre de bilans IFT réalisés avec un technicien (factures ou attestations de la prestation)	Anomalie réversible, dossier, totale, d'importance égale à 0,05
À partir de la 2ème année d'engagement (campagne culturale	À partir de la	<b>Contrôle sur place</b>	Anomalie réversible, dossier, à seuils (par

Obligations du cahier des charges	Période d'application	Modalités de contrôle	Caractérisation de l'anomalie et calcul de la sanction
2024/2025), ne pas dépasser les IFT herbicides de référence sur les surfaces engagées et les surfaces non-engagées. Se référer au point 7.4.	<b>campagne culturale 2024/2025</b>	Vérification du cahier d'enregistrement des pratiques phytosanitaires, des factures d'achat de produits phytosanitaires et du bilan IFT	tranche de 15 %), d'importance égale à 0,7
À partir de la 2ème année d'engagement (campagne culturale 2024/2025), ne pas dépasser les IFT hors-herbicides de référence sur les surfaces engagées et les surfaces non-engagées. Se référer au point 7.4.	<b>À partir de la campagne culturale 2024/2025</b>	<b>Contrôle sur place</b> Vérification du cahier d'enregistrement des pratiques phytosanitaires, des factures d'achat de produits phytosanitaires et du bilan IFT	Anomalie réversible, dossier, à seuils (par tranche de 15 %), d'importance égale à 0,7

## 7 PRÉCISIONS

---

### 7.1 Formation

Les formations proposées par l'opérateur et validées par la DRAAF dans le tableau des formations présent sur le site Internet de la DRAAF permettent de respecter l'obligation pour la mesure AR\_PIL2\_HBV3.

<https://draaf.auvergne-rhone-alpes.agriculture.gouv.fr/formations-agreees-a5422.html>

### 7.2 Types de surfaces

#### 7.2.1 La surface en herbe

**Les surfaces en prairies et pâturages permanents** correspondent aux surfaces de la catégorie 1.6 de la notice télépac « Liste des cultures et précisions », rendues admissibles par l'application d'un prorata fonction de la densité en éléments naturels non admissibles de moins de 10 ares, conformément aux règles du 1<sup>er</sup> pilier.

**Les surfaces herbacées temporaires** correspondent soit à un mélange de légumineuses prépondérantes et de graminées fourragères de 5 ans ou moins (code « MLG » de la notice télépac « Liste des cultures et précisions »), soit à des prairies temporaires de moins de 5 ans et autre mélange avec graminées (code « PTR » de la notice télépac « Liste des cultures et précisions »).

#### 7.2.2 La surface fourragère

Cette surface comprend :

- la surface en herbe définie au point 7.2.1, ;
- les surfaces déclarées avec un code culture de la notice télépac relevant de la catégorie 1.1 « Céréales et pseudo-céréales » et de la catégorie 1.2 « Oléagineux » avec la précision « Récolte plante entière » ou la précision « Récolte ensilage » ou la précision « Récolte en vert » ;
- les surfaces déclarées avec un code culture de la notice télépac relevant de la catégorie 1.3 « Légumineuses à graines et fourragères, y compris mélanges de légumineuses pures et légumineuses consommées en frais dans l'alimentation humaine avec la précision « Récolte plante entière » ou pour le code LUZ avec la précision « Autres variétés » ;
- les surfaces déclarées avec les codes culture « Mélange multi-espèces avec légumineuses fourragères prépondérantes sans graminées prairiales » (MLC), ou « Mélange multi-espèces (céréales, oléagineux, légumineuses, ...) sans graminées prairiales et sans prédominance de légumineuses » (CPL) avec la précision « Récolte plante entière » ;
- les surfaces déclarées avec un code BTN avec la précision « Betterave fourragère » ;
- les surfaces déclarées avec un code culture relevant de la catégorie 1.8 « Légumes et fruits (sauf légumineuses) – Alimentation humaine ou animale » avec la précision « Fourrager » ou « Fourragère ».

Se référer à la notice télépac « Liste des cultures et précisions ».

### 7.3 Concentrés

Sont définis comme concentrés :

- tout aliment complémentaire des fourrages, riche en énergie ou en azote, caractérisés par une forte teneur en matière sèche ( $MS \geq 80\%$ ) et une forte valeur énergétique ( $UFL \geq 0,8/\text{kg MS}$ ),
- tout fourrage déshydraté présenté sous forme de granulés,
- tout grain conservé par voie humide.

Les effectifs d'animaux concernés sont ceux des catégories bovins, équins, ovins et caprins figurant dans le tableau au paragraphe 7.6 de cette notice

### 7.4 Indicateurs de Fréquence et de Traitements (IFT) à respecter chaque année

L'IFT herbicides moyen de l'exploitation ne doit pas dépasser les seuils indiqués ci-dessous :

IFT HERBICIDES DE REFERENCE				
Année d'engagement	IFT à respecter sur les surfaces éligibles engagées		IFT à respecter sur les surfaces éligibles non-engagées	
	Grandes cultures et surfaces herbacées temporaires et permanentes (1)	Pommes de terre et cultures légumières (2)	Grandes cultures et surfaces herbacées temporaires et permanentes (1)	Pommes de terre et cultures légumières (2)
Année 1	-	-	-	-
Année 2	0,8	1,2	0,9	1,4
Année 3 OU moyenne années 2 et 3	0,7	1,0	0,9	1,4
Année 4 OU moyenne années 2,3,4	0,6	0,7	0,9	1,4
Année 5 OU moyenne années 2,3,4,5	0,5	0,5	0,9	1,4

L'IFT hors-herbicides moyen de l'exploitation ne doit pas dépasser les seuils indiqués ci-dessous :

IFT HORS-HERBICIDES DE REFERENCE				
Année d'engagement	IFT à respecter sur les surfaces éligibles engagées		IFT à respecter sur les surfaces éligibles non-engagées	
	Grandes cultures et surfaces herbacées temporaires et permanentes (1)	Pommes de terre et cultures légumières (2)	Grandes cultures et surfaces herbacées temporaires et permanentes (1)	Pommes de terre et cultures légumières (2)
Année 1	-	-	-	-
Année 2	0,9	6,5	1,1	9,5
Année 3 OU moyenne années 2 et 3	0,8	5,5	1,1	9,5
Année 4 OU moyenne années 2,3,4	0,6	4,4	1,1	9,5
Année 5 OU moyenne années 2,3,4,5	0,6	3,4	1,1	9,5

(1) Les cultures prises en compte dans la catégorie « Grandes cultures et surfaces herbacées » sont toutes les catégories ou codes suivants de la notice télépac sur les codes cultures :

- « Céréales et pseudo-céréales » (catégorie 1.1),
- « Oléagineux » (catégorie 1.2),
- « Légumineuses à graines et fourragères » (catégorie 1.3),
- « Surfaces herbacées temporaires et mélanges avec graminées » (catégorie 1.5),
- « Prairies et pâturages permanents » (catégorie 1.6),
- les mélanges multi-espèces sans graminées prairiales (codes MPC, MLC, CPL de la catégorie 1.4 « Cultures associées »),
- le chanvre (CHV), le lin fibres (LIF), le tabac (TAB) et la betterave (BTN), sauf avec la précision « Betterave potagère »,
- le code « Autre plante fourragère annuelle (ni légumineuse, ni graminée, ni céréale, ni oléagineux) (AFG) de la catégorie 1.11 « Autres surfaces admissibles ».

(2) Les cultures prises en compte dans la catégorie « Pommes de terre et cultures légumières » sont toutes les catégories ou codes suivants de la notice télépac sur les codes cultures :

- les pommes de terres (PTC),
- le maraîchage diversifié (MDI),
- la betterave potagère (code BTN avec précision « Betterave potagère »),

- toutes les cultures classées en terres arables « TA » des catégories « Légumes et fruits » (catégorie 1.8) et « Plantes à parfum, aromatiques et médicinales » (catégorie 1.10).
- les cultures conduites en interrangs (CID et CIT) à condition qu'au moins une des cultures renseignées corresponde bien aux codes de cette catégorie (2) cités ci-dessus, et que l'ensemble de la parcelle reste classé en terres arables.

#### 7.5 Réalisation du bilan de l'Indicateur de fréquence de traitements (IFT)

- **Organisme à contacter pour la réalisation des bilans accompagnés**

Pour connaître les techniciens pouvant réaliser ces bilans, contactez l'opérateur du territoire (*Parc du Pilat – Justine Vallet, chargée de mission Natura 2000 et agro-écologie, [jvallet@parc-naturel-pilat.fr](mailto:jvallet@parc-naturel-pilat.fr), 04 74 87 52 01*) ou la DDT.

- **Contenu du bilan**

**L'exploitant doit fournir le bilan IFT chaque année à la DDT avant le 31 octobre.**

Tous les bilans, qu'ils soient accompagnés ou non, doivent inclure les calculs des indicateurs de fréquence de traitement (IFT) de la campagne culturale n-1/n.

Lorsque les bilans sont accompagnés par un technicien agréé (soit au minimum 3 années sur 5), les points suivants doivent en outre être analysés :

1. Identification des usages les plus problématiques par rapport :
  - aux résidus de pesticides et métabolites les plus fréquemment retrouvés dans les masses d'eau locales et eaux destinées à la consommation humaine ;
  - aux substances à risque ;
  - à la pression parasitaire locale (se référer notamment au Bulletin de santé du végétale (BSV)).
2. Formulation de préconisations, en termes de stratégies de protection des cultures à l'échelle de la campagne et de la succession culturale, pour limiter les usages identifiés comme problématiques, en tenant compte des alternatives non chimiques existantes et du risque d'apparition de résistance (voir préconisations du service régional de l'alimentation des DRAAF).

- **Calcul des IFT**

- Résultats attendus

Plusieurs calculs doivent être réalisés chaque année, dès la première année d'engagement, et indiqués dans le bilan IFT :

- ✓ L'IFT herbicides moyen des surfaces en grandes cultures (y compris la betterave sucrière et fourragère) et surfaces herbacées éligibles engagées dans la mesure ;
- ✓ L'IFT herbicides moyen des surfaces en grandes cultures (y compris la betterave sucrière et fourragère) et surfaces herbacées éligibles mais non engagées dans la mesure ;
- ✓ L'IFT hors-herbicides moyen des surfaces en grandes cultures (y compris la betterave sucrière et fourragère) et surfaces herbacées éligibles engagées dans la mesure ;
- ✓ L'IFT hors-herbicides moyen des surfaces en grandes cultures (y compris la betterave sucrière et fourragère) et surfaces herbacées éligibles mais non engagées dans la mesure.

De plus, si l'assolement de l'année contient des cultures légumières de plein champ (y compris la pomme de terre), quatre calculs supplémentaires sont attendus chaque année :

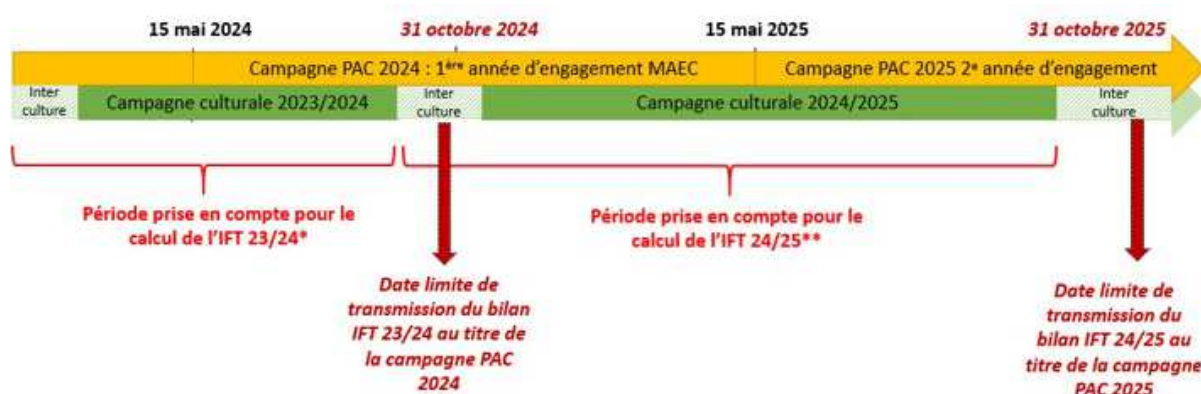
- ✓ L'IFT herbicides moyen des surfaces en cultures légumières éligibles engagées dans la mesure ;
- ✓ L'IFT herbicides moyen des surfaces en cultures légumières éligibles mais non engagées dans la mesure ;

- ✓ L'IFT hors-herbicides moyen des surfaces en cultures légumières éligibles engagées dans la mesure ;
- ✓ L'IFT hors-herbicides moyen des surfaces en cultures légumières éligibles mais non engagées dans la mesure.

○ Période prise en compte au titre de chaque campagne

Le calcul se fait chaque année sur la campagne culturale n-1/n. Par exemple, pour un exploitant engagé au 15 mai 2024, le premier bilan IFT à calculer est celui de la campagne culturale 2023/2024, à transmettre à la DDT avant le 31 octobre 2024. Pour les cultures légumières, notamment si plusieurs cycles de culture sont réalisés, tous les traitements réalisés sur les cultures entre le 1<sup>er</sup> septembre n-1 et le 31 août n sont à prendre en compte.

Le schéma ci-dessous présente les différentes échéances à prendre en compte pour un exploitant s'engageant dans cette mesure au 15 mai 2024 :



\* Cette période n'induit pas de contrainte en termes d'IFT de référence à ne pas dépasser (l'obligation de baisse des IFT commence à partir de la deuxième année d'engagement)

\*\* Premier IFT à comparer aux IFT de référence (au titre de la deuxième année d'engagement)

○ Réalisation du calcul

**Les calculs doivent être certifiés par l'atelier de calcul du MASA<sup>2</sup> et se faire en utilisant le référentiel défini par le ministère pour la campagne culturale concernée.**

A noter :

- ✓ L'atelier de calcul du MASA permet de calculer directement vos IFT. Sont distingués automatiquement l'IFT moyen grandes cultures, l'IFT moyen des cultures légumières et l'IFT moyen de la pomme de terre, ainsi que l'IFT Herbicides de l'IFT Hors-herbicides. Il convient toutefois d'utiliser cet outil en deux temps, d'une part sur l'ensemble des surfaces engagées et d'autre part sur l'ensemble des surfaces éligibles non-engagées, de façon à avoir l'ensemble des informations requises.
- ✓ Si vous avez utilisé des produits de biocontrôle, alors deux compartiments sont distingués pour le calcul de l'IFT : d'une part l'IFT moyen des produits de biocontrôle, et d'autre part l'IFT moyen des autres produits. Le respect de vos engagements sera vérifié uniquement sur la base de l'IFT des produits autres que de biocontrôle.
- ✓ Si plusieurs cycles de cultures se succèdent sur une même campagne culturale et une même parcelle, ils doivent tous être pris en compte. Un procédé est indiqué dans la FAQ du site de l'atelier du ministère de façon à prendre en compte les différents cycles de culture.
- ✓ Si les semences utilisées ont été traitées, il convient de rajouter 1 à l'IFT de la parcelle<sup>3</sup>.

<sup>2</sup> <https://alim.agriculture.gouv.fr/ift/>

<sup>3</sup> Si 100% des semences utilisées sur la parcelle sont traitées, sinon pondérer en fonction de la part de semences traitées.



- ✓ L'atelier de calcul du ministère distingue la pomme de terre (« IFT Pommes de terre »), les plantes à parfum, aromatiques médicinales et ornementales (« IFT Autres cultures (cultures ornementales, tropicales et autres) ») et les autres cultures légumières (« IFT cultures légumières (hors pommes de terre) »). Si vous cultivez à la fois de la pomme-de-terre et/ou des PPAM/plantes ornementales et/ou d'autres cultures légumières, il convient donc de calculer manuellement les différents IFT moyens des surfaces en cultures légumières, en pondérant par la surface de chacune de ces trois catégories indiquées dans l'outil de calcul :

$$IFT_{Cult.légum.}^{\square} = \frac{IFT_{Légume}^{\square} * S_{Légume} + IFT_{PdT}^{\square} * S_{PdT} + IFT_{Autrescultures(PPAM)}^{\square} * S_{Autrescultures(PPAM)}}{S_{Légumes+PdT+PPAM}}$$

## 7.6 Calcul du taux de chargement

**Le taux de chargement moyen annuel sur la surface fourragère** est le rapport entre (i) le nombre d'UGB d'animaux herbivores de l'exploitation et (ii) la surface fourragère de l'exploitation (voir point 7.2).

Les taux de conversion des différentes catégories d'animaux en UGB et les périodes de référence retenues pour le calcul du nombre d'animaux sont définis dans le tableau ci-dessous :

Catégorie	Taux de conversion en UGB	Période de référence
Bovins de plus de 2 ans	1	Moyenne sur les 12 mois précédant la date limite de dépôt des dossiers PAC.
Bovins entre 6 mois et 2 ans	0,6	
Bovins de moins de 6 mois	0,4	Pour un nouvel éleveur bovin, il est possible de s'appuyer sur le nombre instantané des UGB présentes sur l'exploitation à la date limite de dépôt de la demande d'aides de la campagne considérée.
Equidés de plus de 6 mois	1	30 jours consécutifs incluant le 31 mars de l'année n.
Ovins et caprins de plus de 1 an et femelles de moins de 1 an ayant mis bas	0,15	
Ovins et caprins de moins de 1 an	0	Le critère d'âge est vérifié au plus tard le 1er jour des 30 jours incluant le 31 mars pendant lesquels les animaux sont présents sur l'exploitation.
Lamas de plus de 2 ans	0,45	
Alpagas de plus de 2 ans	0,3	Pour les nouveaux installés après le 31 mars, les effectifs déclarés sont ceux qui sont présents à la date limite de dépôt de la demande d'aides de la campagne considérée.
Cerfs et biches de plus de 2 ans	0,33	
Daims et daines de plus de 2 ans	0,17	

## 7.7 Réalisation du bilan azoté prévisionnel

Le bilan azoté prévisionnel doit être réalisé conformément à la méthode du bilan du COMIFER<sup>4</sup>. Se référer à l'arrêté « GREN<sup>5</sup> » établissant le référentiel régional de mise en œuvre de l'équilibre de la fertilisation azotée rédigé par les Groupes Régionaux d'Expertises Nitrates pour les méthodes et paramètres de référence à prendre en compte, ainsi que pour les doses plafond et pivot à appliquer aux cultures n'ayant pas les références nécessaires.

4 La brochure nationale du COMIFER qui présente les méthodes de calcul de dose prévisionnelle est [téléchargeable ici](#).

5 Lien vers l'arrêté GREN : <https://draaf.auvergne-rhone-alpes.agriculture.gouv.fr/mesure-3-equilibre-de-la-fertilisation-depuis-le-1er-septembre-2014-a591.html> ; l'annexe 19 (des annexes publiées en 2018) correspond aux KéqN.

Le bilan azoté prévisionnel prend forme dans un document appelé Plan Prévisionnel de Fumure (PPF). Dans le cadre de cette MAEC, le PPF doit être effectué **pour chaque îlot**, quelle que soit la culture (hiver ou printemps), **avant le premier apport réalisé en sortie d'hiver ou avant le deuxième apport réalisé en sortie d'hiver en cas de fractionnement des doses de printemps**, et **au plus tard avant le 31 mars N+1 pour la campagne culturale N/N+1** <sup>6</sup>. La réalisation du bilan prévisionnel sera contrôlée dès la campagne PAC 2024, au titre de la campagne culturale 2024/2025.

Dans le cadre de cette MAEC, les doses prévisionnelles doivent être respectées. Tout apport réalisé au-delà de la dose prévisionnelle devra obligatoirement être justifié par l'exploitant, soit par l'utilisation d'un outil de raisonnement dynamique ou de pilotage de la fertilisation, soit par une quantité d'azote exportée par la culture supérieure au prévisionnel, soit, dans le cas d'un accident cultural intervenu postérieurement au calcul de la dose prévisionnelle, par la description détaillée des événements survenus (nature et date notamment).

#### 7.8 Respect des apports de fertilisants azotés minéraux

Le calcul de la fertilisation azotée se fait sur chaque parcelle et ne prend pas en compte les restitutions au pâturage.

Pour un dossier engagé en 2024, la première vérification concernera la campagne culturale 2024-2025, sur la base des enregistrements des pratiques de fertilisation des surfaces pendant la période commençant après la récolte du précédent en été 2024 (année n-1) et finissant à la récolte de l'été 2025 (année n).

Apports minéraux (kg N /ha) =

Quantité apportée en kg de fertilisant x teneur en N<sup>7</sup> / surface en ha

La teneur en N de l'engrais est en général précisée dans son intitulé. Quand ce n'est pas le cas (si l'engrais est mentionné sous un nom commercial par exemple), la facture ou l'étiquette du produit doivent être utilisées pour déterminer la teneur en N.

#### 7.9 Lien avec la conditionnalité et l'écorégime

En cas de non-respect de la conditionnalité, l'ensemble des aides PAC sont sanctionnées, y compris les aides MAEC.

Les obligations du cahier des charges de la MAEC sont distinctes des exigences de l'écorégime. Un agriculteur peut à la fois souscrire cette MAEC et bénéficier de l'écorégime.

<sup>6</sup> Ceci n'exonérant pas les exploitations situées en zone vulnérable de respecter le calendrier indiqué dans les arrêtés référentiels régionaux, si ce dernier est davantage contraignant.

<sup>7</sup> La teneur en N des engrais est le plus souvent exprimée en pourcentage, ce qui signifie qu'un engrais dosé à 60 % de N apporte 60 kg de N pour 100 kg d'engrais.



UNION EUROPÉENNE

FONDS EUROPÉEN AGRICOLE  
POUR LE DÉVELOPPEMENT RURAL



MINISTÈRE  
DE L'AGRICULTURE  
ET DE LA SOUVERAINETÉ  
ALIMENTAIRE

Liberté  
Égalité  
Fraternité

Intervention 70.14 : Mesure agroenvironnementale et climatique (MAEC) pour l'entretien durable des infrastructures agro-écologiques en hexagone

## **Notice de la mesure « Entretien durable des infrastructures agro-écologiques – Ligneux »**

### **AR\_PIL3\_IAE1**

### **Territoire « Pilat »**

### **Campagne 2024**

Pour toute information complémentaire, et pour réaliser le diagnostic et les formations, vous devez contacter l'opérateur de la mesure :

#### **Parc naturel régional du Pilat**

*Justine Vallet, chargée de mission Natura 2000 & agro-écologie*

04 74 87 52 01

*[jvallet@parc-naturel-pilat.fr](mailto:jvallet@parc-naturel-pilat.fr)*

## **1 OBJECTIFS DE LA MESURE**

---

L'objectif de cette mesure est d'assurer un entretien des éléments ligneux (haies, arbres isolés ou en alignement, ripisylve ou bosquet) localisés de manière favorable au regard des enjeux environnementaux du territoire, et qui sont compatibles avec la présence d'une richesse faunistique. Cet entretien est fonction du type d'élément présent et permet d'en assurer une gestion pertinente, dans l'objectif du renouvellement et de la pérennité de ces infrastructures.

## **2 MONTANT DE LA MESURE**

---

En contrepartie du respect de l'ensemble des exigences du cahier des charges de cette mesure, **une aide de 800 € par hectare et par an** sera versée pendant la durée de l'engagement.

Votre engagement sera plafonné à hauteur de 10 000 € / an pour les bénéficiaires individuels (avec application de la transparence GAEC sans limitation du nombre d'associés).

## **3 CRITÈRES D'ÉLIGIBILITÉ**

---

Les critères d'éligibilité doivent être respectés tout au long du contrat. En cas de non-respect en première année, la mesure ne peut pas être souscrite. En cas de non-respect les années suivantes, le contrat est automatiquement rompu sur la totalité des éléments engagés s'il s'agit du non-respect d'un critère d'éligibilité relatif au demandeur, ou uniquement sur la surface en anomalie s'il s'agit d'un critère d'éligibilité relatif à la surface. Le cas échéant, des sanctions peuvent être appliquées.

### 3.1 Critères d'éligibilité relatifs au demandeur

Les bénéficiaires éligibles sont les agriculteurs actifs tels que définis à l'article 4 du règlement (UE) n° 2021/2115 du 2 décembre 2021.

Les fondations, associations sans but lucratif et les établissements d'enseignement et de recherche agricoles lorsqu'ils exercent directement des activités réputées agricoles sont considérés comme des agriculteurs actifs.

Les GAEC sont éligibles à cette intervention avec application du principe de transparence.

### 3.2 Critères d'éligibilité relatifs aux éléments engagés

Les éléments éligibles à cette mesure sont les haies, ripisylves, et alignements d'arbres composés d'espèces locales (voir liste en annexe en p.5) et situés au sein du périmètre AR\_PIL3.

Se référer au point 7.2 pour la conversion des éléments éligibles en hectare.

## **4 CRITÈRES D'ENTRÉE**

---

Les critères suivants conditionnent l'accès à la mesure en première année d'engagement uniquement et ne sont plus vérifiés par la suite. En cas de non-respect, l'exploitation n'est pas engagée dans la mesure.

Les critères d'entrée pour cette mesure sont les suivants :

- ✓ Pour chaque élément, avoir au moins une partie présente dans le périmètre d'intervention AR\_PIL3 ;
- ✓ Réaliser un diagnostic agro-écologique de l'exploitation. Ce diagnostic doit notamment permettre de définir la localisation pertinente des infrastructures agro-écologiques. Le diagnostic de l'exploitation doit être transmis à la DDT au plus tard au 15 septembre de la première année d'engagement. En cas de non-transmission, le dossier ne pourra pas être engagé cette année-là ;
- ✓ Faire établir un plan de gestion sur la base du diagnostic d'exploitation. Le plan de gestion doit être transmis à la DDT au plus tard au 15 septembre de la première année d'engagement. En cas de non-transmission, le dossier ne pourra pas être engagé cette année-là.

## **5 CRITÈRES DE PRIORISATION DES DOSSIERS**

---

Ces critères permettent de classer les demandes d'aide des demandeurs éligibles (c'est-à-dire respectant tous les critères d'entrée et les critères d'éligibilité) par ordre de priorité afin notamment de tenir compte des enveloppes budgétaires et des orientations définies par la Commission régionale agroenvironnementale et climatique (CRAEC).

Les dossiers sont engagés par ordre de priorité en fonction des critères décrits dans la notice du territoire.

## **6 CAHIER DES CHARGES DE LA MESURE**

---

Sauf mention contraire, l'ensemble des obligations du cahier des charges doit être respecté sur toute la durée du contrat, c'est-à-dire à partir de la date limite de dépôt des dossiers PAC de l'année d'engagement et durant les 5 années suivantes. En cas de non-respect d'une obligation, des sanctions peuvent s'appliquer en fonction de la nature et de la gravité de l'anomalie.

Les documents relatifs à la demande d'engagement et au respect des obligations doivent être conservés pendant toute la durée de l'engagement et pendant les quatre années suivantes. Ils pourront notamment être demandés en cas de contrôle de l'exploitation. **Les obligations du cahier des charges figurent ci-dessous.**

Obligations du cahier des charges	Période d'application	Modalités de contrôle	Caractérisation de l'anomalie et calcul de la sanction <sup>1</sup>
Formation à réaliser au cours des deux premières années de l'engagement. Se référer au point 7.1.	<b>Avant le 15 mai 2026</b>	<b>Contrôle sur place</b> Vérification de l'attestation de formation	Anomalie réversible, dossier, totale, d'importance égale à 0,06.
Mettre en œuvre le plan de gestion sur 90 % des éléments engagés.	<b>Sur toute la durée du contrat</b>	<b>Contrôle sur place</b> Vérification du cahier d'enregistrement des pratiques et contrôle visuel	Anomalie réversible, dossier, à seuils (par tranche de 5 %), d'importance égale à 1.
Respecter l'interdiction de fertilisation azotée.	<b>Sur toute la durée du contrat</b>	<b>Contrôle sur place</b> Vérification du cahier d'enregistrement des pratiques et contrôle visuel	Anomalie réversible, localisée, totale, d'importance égale à 1.
Ne pas utiliser de produits phytosanitaires sur les éléments engagés.	<b>Sur toute la durée du contrat</b>	<b>Contrôle sur place</b> Vérification du cahier d'enregistrement des pratiques et contrôle visuel	Anomalie réversible, localisée, totale, d'importance égale à 1.
<p>Enregistrer les interventions sur tous les éléments engagés :</p> <ul style="list-style-type: none"> <li>➤ Type d'intervention (localisation, date, outils) ;</li> <li>➤ Fertilisation azotée des surfaces (dates, produits, quantités) ;</li> <li>➤ Traitements phytosanitaires (dates, produits, quantités).</li> </ul> <p><b>ATTENTION :</b> Le cahier d'enregistrement constitue une pièce indispensable au contrôle de plusieurs obligations. Aussi, l'absence ou la non-teneur de ce cahier constatée le jour du contrôle se traduira par le constat d'anomalies et le cas échéant par l'application du régime de sanction pour toutes les obligations ne pouvant être contrôlées.</p>	<b>Sur toute la durée du contrat</b>	<b>Contrôle sur place</b> Vérification du cahier d'enregistrement des pratiques	Anomalie réversible, localisée, totale, d'importance égale à 0,05.

<sup>1</sup> Se référer à la notice télépac MAEC-Bio pour plus d'information sur le fonctionnement du régime de sanction.

## 7 PRÉCISIONS

### 7.1 Formation

Les formations proposées par l'opérateur et validées par la DRAAF dans le tableau des formations présent sur le site Internet de la DRAAF permettent de respecter l'obligation pour la mesure AR\_PIL3\_IAE1.

<https://draaf.auvergne-rhone-alpes.agriculture.gouv.fr/formations-agreees-a5422.html>

### 7.2 Table de conversion pour les éléments éligibles

Sous réserve d'éligibilité précisée au point 3.2, la conversion des éléments en hectare est précisée dans le tableau suivant :

Type d'élément	Facteur de conversion
Haie	10 m <sup>2</sup> pour 1 mètre linéaire
Ripisylve	10 m <sup>2</sup> pour 1 mètre linéaire
Arbres alignés	10 m <sup>2</sup> pour 1 mètre linéaire
Arbres isolés	50 m <sup>2</sup> pour 1 arbre

### 7.3 Lien avec la conditionnalité et l'écorégime

En cas de non-respect de la conditionnalité, l'ensemble des aides PAC sont sanctionnées, y compris les aides MAEC.

Les obligations du cahier des charges de la MAEC sont distinctes des exigences de l'écorégime. Un agriculteur peut à la fois souscrire cette MAEC et bénéficier de l'écorégime.

---

#### Annexe : Liste des espèces locales éligibles à la MAEC AR\_PIL3\_IAE1

Alisier sp	Chêne sp	Genêts sp	Nerprun sp	Sapins sp
Amélanhier	Chèvrefeuilles	Genévrier	Noisetier	Saule sp
Aubépine	Cornouiller sp	Groseillier	Noyer	Sorbier sp
Aulnes	Douglas	Hêtre	Orme	Sureau sp
Bouleau	Eglantier	Houx	Peuplier	Tilleul sp
Bourdaine	Erable sp	Lierre	Pin sylvestre	Tremble
Buis	Epicéa	Merisier	Prunellier	Troène
Cerisier de Ste-Lucie	Frêne sp	Micocoulier	Prunus sp	Viorne sp
Charme	Frutiers toutes espèces	Mûrier sp	Pistachier	
Châtaigner	Fusain	Néflier	Rosier sp	



UNION EUROPÉENNE

FONDS EUROPÉEN AGRICOLE  
POUR LE DÉVELOPPEMENT RURAL



MINISTÈRE  
DE L'AGRICULTURE  
ET DE LA SOUVERAINETÉ  
ALIMENTAIRE

Liberté  
Égalité  
Fraternité

Intervention 70.14 : Mesure agroenvironnementale et climatique (MAEC) pour l'entretien durable des infrastructures agro-écologiques en hexagone

## Notice de la mesure « Entretien durable des infrastructures agro-écologiques – Mares »

AR\_PIL3\_IAE2

Territoire « Pilat »

Campagne 2024

Pour toute information complémentaire, et pour réaliser le diagnostic et les formations, vous devez contacter l'opérateur de la mesure :

### Parc naturel régional du Pilat

*Justine Vallet, chargée de mission Natura 2000 & agro-écologie*

04 74 87 52 01

*jvallet@parc-naturel-pilat.fr*



## **1 OBJECTIFS DE LA MESURE**

---

L'objectif de cette mesure est de réaliser un entretien des mares et des plans d'eau présents sur les terres agricoles afin de conforter l'ensemble des rôles de ces milieux. Les mares sont des écosystèmes particuliers qui influent sur la richesse en biodiversité ainsi que la qualité et la quantité des eaux :

- La biodiversité :
  - Avec leur diversité et leurs spécificités, les mares isolées abritent une faune et une flore particulièrement riches. Ce sont des réservoirs de biodiversité floristique et faunistique. Les mares offrent donc refuge, lieu de reproduction, d'alimentation et habitat à de nombreuses espèces, particulièrement en contexte d'agriculture intensive. Ces micro-zones humides abritent d'ailleurs près de 15 % des espèces protégées.
  - L'existence des réseaux de mares est cruciale pour le maintien des métapopulations de certaines espèces. Ces réseaux sont également nécessaires à de nombreux mammifères et oiseaux, et participent ainsi au maintien des continuités écologiques (trame verte et bleue) indispensables à la faune et à la flore.
- L'eau :
  - En tant que zones humides, les mares accomplissent des fonctions régulatrices de l'eau : écrêtage des crues (lutte contre l'érosion des sols et les inondations), stockage de l'eau, pondération du régime des eaux courantes, rétention et transformation des sédiments.
  - De plus, les mares et leurs réseaux jouent un rôle épurateur en éliminant les polluants diffus des eaux de surface. Situées souvent en tête des bassins versants les mares forment des systèmes très efficaces d'épuration naturelle des eaux.

Enfin, les mares et leur végétation permettent de séquestrer efficacement de grandes quantités de carbone atmosphérique, ce qui contribue à l'atténuation des conséquences du changement climatique.

## **2 MONTANT DE LA MESURE**

---

En contrepartie du respect de l'ensemble des exigences du cahier des charges de cette mesure, **une aide de 62 € par mare et par an** sera versée pendant la durée de l'engagement.

Votre engagement sera plafonné à hauteur de 10 000 € / an pour les bénéficiaires individuels (avec application de la transparence GAEC sans limitation du nombre d'associés).

## **3 CRITÈRES D'ÉLIGIBILITÉ**

---

Les critères d'éligibilité doivent être respectés tout au long du contrat. En cas de non-respect en première année, la mesure ne peut pas être souscrite. En cas de non-respect les années suivantes, le contrat est automatiquement rompu sur la totalité des éléments engagés s'il s'agit du non-respect d'un critère d'éligibilité relatif au demandeur, ou uniquement sur la surface en anomalie s'il s'agit d'un critère d'éligibilité relatif à la surface. Le cas échéant, des sanctions peuvent être appliquées.

### 3.1 Critères d'éligibilité relatifs au demandeur

Les bénéficiaires éligibles sont les agriculteurs actifs tels que définis à l'article 4 du règlement (UE) n° 2021/2115 du 2 décembre 2021.

Les fondations, associations sans but lucratif et les établissements d'enseignement et de recherche agricoles lorsqu'ils exercent directement des activités réputées agricoles sont considérés comme des agriculteurs actifs.

Les GAEC sont éligibles à cette intervention avec application du principe de transparence.

### 3.2 Critères d'éligibilité relatifs aux éléments engagés

Seuls les plans d'eau et mares sans finalité piscicole sont éligibles.

#### **4 CRITÈRES D'ENTRÉE**

---

Les critères suivants conditionnent l'accès à la mesure en première année d'engagement uniquement et ne sont plus vérifiés par la suite. En cas de non-respect, l'exploitation n'est pas engagée dans la mesure.

Les critères d'entrée pour cette mesure sont les suivants :

- ✓ Pour chaque élément, avoir au moins une partie présente dans le périmètre d'intervention AR\_PIL3 ;
- ✓ Réaliser un diagnostic agro-écologique de l'exploitation. Ce diagnostic doit notamment permettre de définir la localisation pertinente des infrastructures agro-écologiques. Le diagnostic de l'exploitation doit être transmis à la DDT au plus tard au 15 septembre de la première année d'engagement. En cas de non-transmission, le dossier ne pourra pas être engagé cette année-là ;
- ✓ Faire établir un plan de gestion sur la base du diagnostic d'exploitation. Le plan de gestion doit être transmis à la DDT au plus tard au 15 septembre de la première année d'engagement. En cas de non-transmission, le dossier ne pourra pas être engagé cette année-là.

#### **5 CRITÈRES DE PRIORISATION DES DOSSIERS**

---

Ces critères permettent de classer les demandes d'aide des demandeurs éligibles (c'est-à-dire respectant tous les critères d'entrée et les critères d'éligibilité) par ordre de priorité afin notamment de tenir compte des enveloppes budgétaires et des orientations définies par la Commission régionale agroenvironnementale et climatique (CRAEC).

Les dossiers sont engagés par ordre de priorité en fonction des critères décrits dans la notice du territoire.

#### **6 CAHIER DES CHARGES DE LA MESURE**

---

Sauf mention contraire, l'ensemble des obligations du cahier des charges doit être respecté sur toute la durée du contrat, c'est-à-dire à partir de la date limite de dépôt des dossiers PAC de l'année d'engagement et durant les 5 années suivantes. En cas de non-respect d'une obligation, des sanctions peuvent s'appliquer en fonction de la nature et de la gravité de l'anomalie.

Les documents relatifs à la demande d'engagement et au respect des obligations doivent être conservés pendant toute la durée de l'engagement et pendant les quatre années suivantes. Ils pourront notamment être demandés en cas de contrôle de l'exploitation. **Les obligations du cahier des charges figurent ci-dessous.**

Obligations du cahier des charges	Période d'application	Modalités de contrôle	Caractérisation de l'anomalie et calcul de la sanction <sup>1</sup>
Formation à réaliser au cours des deux premières années de l'engagement. Se référer au point 7.1.	<b>Avant le 15 mai 2026</b>	<b>Contrôle sur place</b> Vérification de l'attestation de formation	Anomalie réversible, dossier, totale, d'importance égale à 0,06.
Mettre en œuvre le plan de gestion sur 100 % des éléments engagés.	<b>Sur toute la durée du contrat</b>	<b>Contrôle sur place</b> Vérification du cahier d'enregistrement des pratiques et contrôle visuel	Anomalie réversible, localisée, totale, d'importance égale à 1.
Respecter l'interdiction de fertilisation azotée.	<b>Sur toute la durée du contrat</b>	<b>Contrôle sur place</b> Vérification du cahier d'enregistrement des pratiques et contrôle visuel	Anomalie réversible, localisée, totale, d'importance égale à 1.
Ne pas utiliser de produits phytosanitaires sur les éléments engagés.	<b>Sur toute la durée du contrat</b>	<b>Contrôle sur place</b> Vérification du cahier d'enregistrement des pratiques et contrôle visuel	Anomalie réversible, localisée, totale, d'importance égale à 1.
<p>Enregistrer les interventions sur tous les éléments engagés :</p> <ul style="list-style-type: none"> <li>➤ Type d'intervention (localisation, date, outils) ;</li> <li>➤ Fertilisation azotée des surfaces (dates, produits, quantités) ;</li> <li>➤ Traitements phytosanitaires (dates, produits, quantités).</li> </ul> <p><b>ATTENTION :</b> Le cahier d'enregistrement constitue une pièce indispensable au contrôle de plusieurs obligations. Aussi, l'absence ou la non-tenue de ce cahier constatée le jour du contrôle se traduira par le constat d'anomalies et le cas échéant par l'application du régime de sanction pour toutes les obligations ne pouvant être contrôlées.</p>	<b>Sur toute la durée du contrat</b>	<b>Contrôle sur place</b> Vérification du cahier d'enregistrement des pratiques	Anomalie réversible, localisée, totale, d'importance égale à 0,05.

<sup>1</sup> Se référer à la notice télépac MAEC-Bio pour plus d'information sur le fonctionnement du régime de sanction.

## **7 PRÉCISIONS**

---

### **7.1 Formation**

Les formations proposées par l'opérateur et validées par la DRAAF dans le tableau des formations présent sur le site Internet de la DRAAF permettent de respecter l'obligation pour la mesure AR\_PIL3\_IAE2.

<https://draaf.auvergne-rhone-alpes.agriculture.gouv.fr/formations-agreees-a5422.html>

### **7.2 Lien avec la conditionnalité et l'écorégime**

En cas de non-respect de la conditionnalité, l'ensemble des aides PAC sont sanctionnées, y compris les aides MAEC.

Les obligations du cahier des charges de la MAEC sont distinctes des exigences de l'écorégime. Un agriculteur peut à la fois souscrire cette MAEC et bénéficier de l'écorégime.



UNION EUROPÉENNE

FONDS EUROPÉEN AGRICOLE  
POUR LE DÉVELOPPEMENT RURAL



MINISTÈRE  
DE L'AGRICULTURE  
ET DE LA SOUVERAINETÉ  
ALIMENTAIRE

*Liberté  
Égalité  
Fraternité*

Intervention 70.10 : Mesure agroenvironnementale et climatique (MAEC) pour la préservation de l'équilibre agro-écologique et de la biodiversité de milieux spécifiques

## **Notice de la mesure « Surfaces herbagères et pastorales »**

### **AR\_PIL3\_PRA1**

### **Territoire « Pilat »**

### **Campagne 2024**

Pour toute information complémentaire, et pour réaliser le diagnostic et les formations, vous devez contacter l'opérateur de la mesure :

#### **Parc naturel régional du Pilat**

*Justine Vallet, chargée de mission Natura 2000 & agro-écologie*

04 74 87 52 01

[jvallet@parc-naturel-pilat.fr](mailto:jvallet@parc-naturel-pilat.fr)

## 1 OBJECTIFS DE LA MESURE

Cette mesure vise à préserver la durabilité et l'équilibre agro-écologique des prairies permanentes à flore diversifiée qui sont à la fois des habitats naturels et des habitats d'espèces produisant un fourrage de qualité et souple d'utilisation.

Cette mesure porte en particulier sur les surfaces pastorales qui sont valorisées durablement, notamment par des entités collectives. Ces entités assurent en effet la gestion par le pâturage d'une part importante, voire majeure, des espaces naturels à haute valeur environnementale d'alpages, d'estives et de marais.

## 2 MONTANT DE LA MESURE

En contrepartie du respect de l'ensemble des exigences du cahier des charges de cette mesure, **une aide de 51 € par hectare et par an** sera versée pendant la durée de l'engagement.

Votre engagement sera plafonné à hauteur de 10 000 € / an pour les bénéficiaires individuels (avec application de la transparence GAEC sans limitation du nombre d'associés).

Pour les entités collectives, le plafond est indiqué dans le tableau ci-dessous, selon la tranche de surface admissible et le nombre d'utilisateurs qui déposent une demande d'aide en propre au titre de la PAC (avec application de la transparence GAEC).

	1-9 utilisateurs	10-19 utilisateurs	20 - 34 utilisateurs	> 35 utilisateurs
<b>A : &lt; 200 ha</b>	10 000 €	15 000 €	20 000 €	25 000 €
<b>B : de 200 à moins de 500 ha</b>	15 000 €	20 000 €	25 000 €	30 000 €
<b>C : de 500 à moins de 1000 ha</b>	20 000 €	27 500 €	35 000 €	42 500 €
<b>D : &gt;= 1000 ha</b>	25 000 €	35 000 €	45 000 €	55 000 €

Par exemple une entité collective "éligible" qui exploite 600 ha de surfaces admissibles avec 10 utilisateurs en année 1 du contrat, peut prétendre à un plafond de 27 500€/an.

## 3 CRITÈRES D'ÉLIGIBILITÉ

Les critères d'éligibilité doivent être respectés tout au long du contrat. En cas de non-respect en première année, la mesure ne peut pas être souscrite. En cas de non-respect les années suivantes, le contrat est automatiquement rompu sur la totalité des éléments engagés s'il s'agit du non-respect d'un critère d'éligibilité relatif au demandeur, ou uniquement sur la surface en anomalie s'il s'agit d'un critère d'éligibilité relatif à la surface. Le cas échéant, des sanctions peuvent être appliquées.

### 3.1 Critères d'éligibilité relatifs au demandeur

Les bénéficiaires suivants sont éligibles à la mesure :

- Les agriculteurs actifs tels que définis conformément à l'article 4 du règlement (UE) n° 2021/2115 du 2 décembre 2021.  
Les fondations, associations sans but lucratif et les établissements d'enseignement et de recherche agricoles lorsqu'ils exercent directement des activités réputées agricoles sont considérés comme des agriculteurs actifs ;
- Les personnes morales mettant à disposition d'exploitants des terres de manière indivise ;
- Les entités collectives.

Est qualifiée de « collective » toute utilisation de surface à plusieurs éleveurs, que les animaux soient ou non regroupés en un troupeau commun. Dans ces conditions, les groupements pastoraux sont éligibles ainsi que toutes les formes d'entités collectives juridiquement constituées et dotées de la personnalité morale dès lors qu'elles gèrent en responsabilité directe des surfaces dont elles sont propriétaires ou locataires et qu'elles en organisent l'utilisation collective notamment par les troupeaux de leurs membres ou ayants droit.

Les GAEC sont éligibles avec application du principe de transparence.

### 3.2 Critères d'éligibilité relatifs aux surfaces engagées

Les surfaces éligibles à cette mesure sont les **prairies et pâturages permanents**.  
Se référer au point 7.2 de la notice.

## **4 CRITÈRES D'ENTRÉE**

---

Les critères suivants conditionnent l'accès à la mesure en première année d'engagement uniquement et ne sont plus vérifiés par la suite. En cas de non-respect, l'exploitation n'est pas engagée dans la mesure.

Les critères d'entrée pour cette mesure sont les suivants :

- ✓ Pour chaque parcelle, avoir au moins une partie de la surface présente dans le périmètre d'intervention AR\_PIL3 ;
- ✓ Réaliser un diagnostic agro-écologique de l'exploitation. Le diagnostic de l'exploitation doit être transmis à la DDT au plus tard au 15 septembre de la première année d'engagement. En cas de non-transmission, le dossier ne pourra pas être engagé cette année-là.

## **5 CRITÈRES DE PRIORISATION DES DOSSIERS**

---

Ces critères permettent de classer les demandes d'aide des demandeurs éligibles (c'est-à-dire respectant tous les critères d'entrée et les critères d'éligibilité) par ordre de priorité afin notamment de tenir compte des enveloppes budgétaires et des orientations définies par la Commission régionale agroenvironnementale et climatique (CRAEC).

Les dossiers sont engagés par ordre de priorité en fonction des critères décrits dans la notice du territoire.

## **6 CAHIER DES CHARGES DE LA MESURE**

---

Sauf mention contraire, l'ensemble des obligations du cahier des charges doit être respecté sur toute la durée du contrat, c'est-à-dire à partir de la date limite de dépôt des dossiers PAC de l'année d'engagement et durant les 5 années suivantes. En cas de non-respect d'une obligation, des sanctions peuvent s'appliquer en fonction de la nature et de la gravité de l'anomalie.

Les documents relatifs à la demande d'engagement et au respect des obligations doivent être conservés pendant toute la durée de l'engagement et pendant les quatre années suivantes. Ils pourront notamment être demandés en cas de contrôle de l'exploitation. **Les obligations du cahier des charges figurent ci-dessous.**

Obligations du cahier des charges	Période d'application	Contrôles	Caractérisation de l'anomalie et calcul de la sanction <sup>1</sup>
Formation à réaliser au cours des deux premières années de l'engagement. Se référer au point 7.1.	<b>Avant le 15 mai 2026</b>	<b>Contrôle sur place</b> Vérification de l'attestation de formation	Anomalie réversible, dossier, totale, d'importance égale à 0,06.
<b>Pour les entités collectives uniquement :</b> Respecter une plage d'effectifs herbivores d'un minimum de 5 UGB et d'un maximum de 100 UGB sur l'ensemble des surfaces utilisées dans un cadre collectif. Se référer au point 7.3.	<b>Sur toute la durée du contrat</b>	<b>Contrôle administratif</b> Vérification du formulaire de montée et descente d'estive	Anomalie réversible, dossier, totale, d'importance égale à 0,4.
Ne pas détruire le couvert. Un renouvellement par travail superficiel du sol est autorisé au cours de l'engagement.	<b>Sur toute la durée du contrat</b>	<b>Contrôle sur place</b> Vérification du cahier d'enregistrement des pratiques et contrôle visuel	Anomalie définitive, localisée, totale, d'importance égale à 1.
Respecter les indicateurs suivants sur les surfaces engagées : ➤ Présence de plantes indicatrices de l'équilibre agro-écologique (pour les codes PAC : PPH) ; ➤ Respect du niveau de prélèvement par le pâturage (pour les codes PAC : SPH) ; ➤ Accessibilité du milieu et valorisation (pour les codes PAC : SPL). Se référer au point 7.4.	<b>Sur toute la durée du contrat</b>	<b>Contrôle sur place</b> visuel	Anomalie réversible, localisée, totale, d'importance égale à 1.
Respecter une utilisation annuelle minimale des surfaces engagées par pâturage ou fauche.	<b>Sur toute la durée du contrat</b>	<b>Contrôle sur place</b> Vérification du cahier d'enregistrement des pratiques et contrôle visuel	Anomalie réversible, localisée, totale, d'importance égale à 1.
Respecter l'interdiction de fertilisation azotée minérale.	<b>Sur toute la durée du contrat</b>	<b>Contrôle sur place</b> Vérification du cahier d'enregistrement des pratiques et contrôle visuel	Anomalie réversible, localisée, totale, d'importance égale à 1.
Ne pas utiliser de produits phytosanitaires sur les surfaces engagées.	<b>Sur toute la durée du contrat</b>	<b>Contrôle sur place</b> Vérification du cahier d'enregistrement des pratiques et contrôle visuel	Anomalie réversible, localisée, totale, d'importance égale à 1.

<sup>1</sup> Se référer à la notice nationale MAEC-Bio pour plus d'information sur le fonctionnement du régime de sanction.



Obligations du cahier des charges	Période d'application	Contrôles	Caractérisation de l'anomalie et calcul de la sanction
<p>Enregistrer les interventions sur toutes les parcelles engagées :</p> <ul style="list-style-type: none"> <li>➤ Identification des surfaces, conformément aux informations du registre parcellaire graphique (RPG) et du descriptif des parcelles ;</li> <li>➤ Modalités d'utilisation des parcelles (dates d'entrée et de sortie des animaux, nombre d'animaux et UGB correspondantes, dates de fauche, ...) ;</li> <li>➤ Modalités d'entretien des éléments (matériel utilisé, dates d'interventions, durée d'intervention) ;</li> <li>➤ Fertilisation azotée minérale des surfaces (dates, produits, quantités) ;</li> <li>➤ Traitements phytosanitaires (dates, produits, quantités).</li> </ul> <p><b>ATTENTION :</b> Le cahier d'enregistrement constitue une pièce indispensable au contrôle de plusieurs obligations. Aussi, l'absence ou la non-teneur de ce cahier constatée le jour du contrôle se traduira par le constat d'anomalies et le cas échéant par l'application du régime de sanction pour toutes les obligations ne pouvant être contrôlées.</p>	<p><b>Sur toute la durée du contrat</b></p>	<p><b>Contrôle sur place</b> Vérification du cahier d'enregistrement des pratiques</p>	<p>Anomalie réversible, localisée, totale, d'importance égale à 0,05.</p>

## 7 PRÉCISIONS

### 7.1 Formation

Les formations proposées par l'opérateur et validées par la DRAAF dans le tableau des formations présent sur le site Internet de la DRAAF permettent de respecter l'obligation pour la mesure AR\_PIL3\_PRA1.

<https://draaf.auvergne-rhone-alpes.agriculture.gouv.fr/formations-agreees-a5422.html>

### 7.2 Définition des prairies et pâturages permanents

**Les surfaces en prairies et pâturages permanents** correspondent aux surfaces de la catégorie 1.6 de la notice télépac « Liste des cultures et précisions », rendues admissibles par l'application d'un prorata fonction de la densité en éléments naturels non admissibles de moins de 10 ares, conformément aux règles du 1<sup>er</sup> pilier.

### 7.3 Animaux pris en compte pour le calcul des effectifs

Catégorie	Taux de conversion en UGB	Période de référence
Bovins de plus de 2 ans	1	Moyenne sur les 12 mois précédant la date limite de dépôt des dossiers PAC.
Bovins entre 6 mois et 2 ans	0,6	
Bovins de moins de 6 mois	0,4	Pour un nouvel éleveur bovin, il est possible de s'appuyer sur le nombre instantané des UGB présentes sur l'exploitation à la date limite de dépôt de la demande d'aides de la campagne considérée.
Équidés de plus de 6 mois	1	30 jours consécutifs incluant le 31 mars de l'année n. Le critère d'âge est vérifié au plus tard le 1 <sup>er</sup> jour des 30 jours incluant le 31 mars pendant lesquels les animaux sont présents sur l'exploitation. Pour les nouveaux installés après le 31 mars, les effectifs déclarés sont ceux qui sont présents à la date limite de dépôt de la demande d'aides de la campagne considérée.
Ovins et caprins de plus de 1 an et femelles de moins de 1 an ayant mis bas	0,15	
Ovins et caprins de moins de 1 an	0	
Lamas de plus de 2 ans	0,45	
Alpagas de plus de 2 ans	0,3	
Cerfs et biches de plus de 2 ans	0,33	
Daims et daines de plus de 2 ans	0,17	

Pour les entités collectives, le nombre d'animaux pris en compte correspond à ceux effectivement reçus en transhumance l'année de la campagne PAC. Vous devez déclarer ce nombre sur le formulaire « Déclaration de montée et de descente d'estives » et le renvoyer à la DDT au plus tard **le 15 novembre** de l'année de la campagne PAC.

L'ensemble des animaux détenus sont comptabilisés, sans tenir compte du temps de présence des animaux sur les surfaces des entités collectives (colonnes « Bovins », « Ovins », « Caprins », « Équins » et/ou « Autres » dans le formulaire de montée et descente d'estive).

### 7.4 Indicateurs

#### Plantes indicatrices de l'équilibre agro-écologique :

*Cet indicateur s'adresse aux prairies permanentes à flore diversifiée déclarées en code PAC « PPH »*

Vous devez vérifier sur chaque tiers de parcelle la présence d'au moins 4 plantes indicatrices du bon état agro-écologique des surfaces parmi les listes de plantes suivantes :

- Liste planitiaire-collinéen hors influence méditerranéenne
- Liste montagne cristalline et volcanique du Massif central

présentes en annexe de l'arrêté préfectoral MAEC 2024 et identifiables dans le guide régional d'identification présent sur le site Internet de la DRAAF : <https://draaf.auvergne-rhone-alpes.agriculture.gouv.fr/outils-sur-les-listes-de-plantes-pra-ciff-cpra-a4830.html>.

La méthode de vérification se trouve en Annexe de la présente notice.

#### **Prélèvement par le pâturage :**

*Cet indicateur s'adresse aux surfaces pastorales où la ressource herbacée est prédominante, déclarées en code PAC « SPH ».*

Vous devez respecter sur 80% de la surface (corrigée par la méthode du prorata) un niveau de prélèvement compris entre les classes 2 et 5 de la grille nationale d'évaluation annexée à la présente fiche. Cette obligation vise à exclure les modes de gestion correspondant à des passages rapides du troupeau (sous-pâturage).

#### **Indicateurs témoignant de l'accessibilité du milieu et de sa valorisation pour l'alimentation du troupeau :**

*Cet indicateur s'adresse aux surfaces pastorales où la ressource ligneuse est prédominante, déclarées en code PAC « SPL ».*

Les indicateurs que vous devez respecter sont les suivants :

- Traces de prélèvement sur la ressource (rejets, jeunes pousses, feuilles consommables des branches basses ou des autres ligneux consommables) sur 80 % de la surface (corrigée par la méthode du prorata), ce qui témoigne du fait que le milieu est pénétrable et qu'il est effectivement valorisé pour l'alimentation du troupeau ;
- Traces de passage et de circulation (laine, poils, déjection)

#### **7.5 Lien avec la conditionnalité et l'écorégime**

En cas de non-respect de la conditionnalité, l'ensemble des aides PAC sont sanctionnées, y compris les aides MAEC.

Les obligations du cahier des charges de la MAEC sont distinctes des exigences de l'écorégime. Un agriculteur peut à la fois souscrire cette MAEC et bénéficier de l'écorégime.

**Annexe précisant les indicateurs de résultat :**

Les surfaces pastorales sont des milieux semi-naturels et hétérogènes par nature (hétérogénéité de climat, de relief et de végétation), non intensifiables. Sur ces milieux, les indicateurs relatifs à la diversité floristique ne sont pas les plus pertinents pour témoigner de la préservation de l'équilibre agro-écologique de ces surfaces par la conduite pastorale. La diversité floristique observée dépend en effet plus de l'écosystème considéré que des pratiques mises en œuvre.

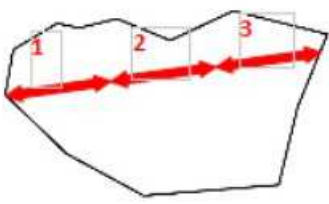
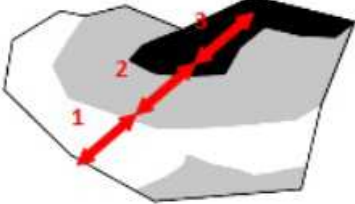
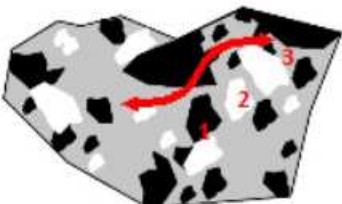
Les indicateurs de résultats ici proposés, spécifiques à ces surfaces permettent de s'assurer :

- que celles-ci sont effectivement pâturées et valorisées pour l'alimentation du troupeau dans le respect de leur équilibre agro-écologique, c'est-à-dire que le niveau de prélèvement de la ressource (herbacée ou ligneuse) permet à la fois de préserver son potentiel de renouvellement (sur le plan qualitatif et quantitatif) et l'accessibilité du milieu.
- que la gestion pastorale n'engendre pas de dérive qui est caractérisée par une dégradation de la végétation.

Ces indicateurs de résultats s'appuient en grande partie sur les travaux du CERPAM.

**Méthode de contrôle sur les prairies permanentes :**

Vérification, selon la diagonale la plus longue, de l'état des surfaces sur chaque tiers à partir des indicateurs de résultats. Cette méthode d'inspection permet d'exclure les bords de champ, plus riches en biodiversité et de tenir compte de l'hétérogénéité des parcelles :

1er cas : la végétation est homogène	2ème cas : la végétation est hétérogène et répartie selon un gradient	3ème cas : la végétation est hétérogène formant une mosaïque
Réalisation des observations sur chaque tiers le long de la diagonale la plus longue.	Réalisation des observations sur chaque tiers le long d'une diagonale de façon à rendre compte de chaque type de végétation.	Réalisation des observations en trois tiers le long d'un cheminement de façon à rendre compte de chaque type de végétation.
		

## Grille d'évaluation de l'indicateur de résultats à respecter sur les surfaces pastorales où la ressource herbacée est dominante :

La grille d'évaluation ci-dessous a été construite et étalonnée sur la base de coupes de phytomasse et de transects avant et après pâturage qui ont été comparés à l'état visuel du tapis herbacé après pâturage. Cinq classes de prélèvement ont ainsi été définies.

La plage de prélèvement à respecter a été définie en tenant compte de deux aspects :

- Les opérations herbagères et pastorales constituent un premier niveau d'exigence environnementale. Il ne s'agit pas ici de préconiser le niveau ou l'alternance de niveau de prélèvement optimum.
- Les niveaux de prélèvement permettant le renouvellement de la ressource sont fonctions du type de milieu :
  - Sur milieux sensibles (pelouses sensibles, milieux à brachypodes ou à fétuque paniculée), la plage de prélèvement recommandée est comprise entre les niveaux 2 et 4, avec comme cœur de cible le niveau 3.
  - Sur pelouses plus productives, la plage de prélèvement recommandée est comprise entre les niveaux 3 et 5, avec comme cœur de cible le niveau 4.

	OBSERVATIONS VISUELLES	Prélèvement herbacé	Mode de gestion
<b>1</b>	Traces de passage rapide du troupeau : coups de dents épars, herbe plus ou moins couchée dans faciès productif, quelques crottes présentes.	< 20 %	Passage rapide
<b>2</b>	Prélèvement herbacé faible : les bonnes espèces constituant le fin (légumineuses, bonnes graminées, autres), sont consommées irrégulièrement ; le risque de gaspillage est important (herbe couchée dans faciès productif). <i>Coups de dents épars sur feuillages arbustifs les plus appétents</i>	20 à 40 %	Tri
<b>3</b>	Prélèvement herbacé irrégulier : dans l'ensemble, le fonds pastoral est consommé ; les espèces moins appétentes sont consommées partiellement et irrégulièrement par taches ou trouées ; peu d'incursions dans les zones embroussaillées moins pénétrables (pâturage concentré sur les zones ouvertes). Le stock sur pied en sec n'est pas attaqué. <i>Les feuillages les plus appétents sont partiellement prélevés, pas d'impact sur les autres arbustifs consommables.</i>	40 à 60 %	Pâturage prudent
<b>4</b>	Prélèvement herbacé important : l'ensemble de la strate herbacée est mangé assez régulièrement ; il subsiste des touffes de refus ; exploration très partielle des plages embroussaillées moins pénétrables, qui se traduisent au fil des temps par quelques passages visibles. Pâturage régulier d'au moins 80 % de la surface accessible Le stock sur pied en sec (de l'année précédente) est peu attaqué par les ovins, plus par les bovins et les équins. <i>Impact visible sur arbustifs consommables.</i>	60 à 80 %	Gestion
<b>5</b>	Pelouse raclée : l'ensemble de la strate herbacée est très bien consommée, avec un aspect de la pelouse ras et régulier ; les refus d'espèces grossières sont rares ou inexistantes ; les espèces les moins appétentes sont irrégulièrement consommées (carex toujours vert, brachypode de Phénicie). Exploration des plages embroussaillées denses et peu pénétrables (épineux) ; ouverture de passages bien marqués. Pâturage régulier de la totalité de la surface accessible Prélèvement marqué dans le stock sur pied en sec (de l'année précédente), plus complet par bovins et équins. <i>Impact important sur arbustifs consommables.</i>	80 à 100 %	Impact

Grille nationale d'évaluation du niveau de prélèvement par le pâturage (Source : CERPAM, 2013)



UNION EUROPÉENNE

FONDS EUROPÉEN AGRICOLE  
POUR LE DÉVELOPPEMENT RURAL



MINISTÈRE  
DE L'AGRICULTURE  
ET DE LA SOUVERAINETÉ  
ALIMENTAIRE

Liberté  
Égalité  
Fraternité

Intervention 70.10 : Mesure agroenvironnementale et climatique (MAEC) pour la préservation de l'équilibre agro-écologique et de la biodiversité de milieux spécifiques

## **Notice de la mesure « Amélioration de la gestion des surfaces herbagères et pastorales par le pâturage »**

**AR\_PIL3\_PRA3**

**Territoire « Pilat »**

**Campagne 2024**

Pour toute information complémentaire, et pour réaliser le diagnostic et les formations, vous devez contacter l'opérateur de la mesure :

### **Parc naturel régional du Pilat**

*Justine Vallet, chargée de mission Natura 2000 & agro-écologie*

04 74 87 52 01

[jvallet@parc-naturel-pilat.fr](mailto:jvallet@parc-naturel-pilat.fr)

## 1 OBJECTIFS DE LA MESURE

Cette mesure cible les zones à vocation pastorale (estives, alpages, landes, parcours, pelouses, etc.) composées d'une mosaïque de milieux (strates herbacées, ligneux bas et quelques ligneux hauts).

Elle a pour objectif d'assurer à l'ensemble des surfaces engagées une utilisation qui permette une pression de pâturage adaptée aux milieux, tenant compte à la fois :

- des risques de fermeture du milieu, et donc d'abandon de surfaces pastorales, avec la disparition éventuelle d'espèces inféodées et des paysages correspondants ;
- de l'existence d'espèces ou de milieux (faune, flore), qui peuvent relever de la biodiversité ordinaire ou extraordinaire, et qui peuvent être affectés négativement par une surexploitation liée au pâturage.

Il s'agit donc de maintenir un équilibre de ces espaces pastoraux, en s'appuyant sur un plan de gestion qui permettra d'orienter l'exploitant vers des pratiques durables.

## 2 MONTANT DE LA MESURE

En contrepartie du respect de l'ensemble des exigences du cahier des charges de cette mesure, **une aide de 72 € par hectare et par an** sera versée pendant la durée de l'engagement.

Votre engagement sera plafonné à hauteur de 10 000 € / an pour les bénéficiaires individuels (avec application de la transparence GAEC sans limitation du nombre d'associés).

Pour les entités collectives, le plafond est indiqué dans le tableau ci-dessous, selon la tranche de surface admissible et le nombre d'utilisateurs qui déposent une demande d'aide en propre au titre de la PAC (avec application de la transparence GAEC).

	1-9 utilisateurs	10-19 utilisateurs	20 - 34 utilisateurs	> 35 utilisateurs
A : < 200 ha	10 000 €	15 000 €	20 000 €	25 000 €
B : de 200 à moins de 500 ha	15 000 €	20 000 €	25 000 €	30 000 €
C : de 500 à moins de 1000 ha	20 000 €	27 500 €	35 000 €	42 500 €
D : >= 1000 ha	25 000 €	35 000 €	45 000 €	55 000 €

Par exemple une entité collective "éligible" qui exploite 600 ha de surfaces admissibles avec 10 utilisateurs en année 1 du contrat, peut prétendre à un plafond de 27 500€/an.

## 3 CRITÈRES D'ÉLIGIBILITÉ

Les critères d'éligibilité doivent être respectés tout au long du contrat. En cas de non-respect en première année, la mesure ne peut pas être souscrite. En cas de non-respect les années suivantes, le contrat est automatiquement rompu sur la totalité des éléments engagés s'il s'agit du non-respect d'un critère d'éligibilité relatif au demandeur, ou uniquement sur la surface en anomalie s'il s'agit d'un critère d'éligibilité relatif à la surface. Le cas échéant, des sanctions peuvent être appliquées.

### 3.1 Critères d'éligibilité relatifs au demandeur

Les bénéficiaires suivants sont éligibles :

- Les agriculteurs actifs tels que définis conformément à l'article 4 du règlement UE n°2021/2115 du 2 décembre 2021.  
Les fondations, associations sans but lucratif et les établissements d'enseignement et de recherche agricoles lorsqu'ils exercent directement des activités réputées agricoles sont considérés comme des agriculteurs actifs ;
- Les personnes morales mettant à disposition d'exploitants des terres de manière indivise ;
- Les entités collectives.

Est qualifiée de « collective » toute utilisation de surface à plusieurs éleveurs, que les animaux soient ou non regroupés en un troupeau commun. Dans ces conditions, les groupements pastoraux sont éligibles ainsi que toutes les formes d'entités collectives juridiquement constituées et dotées de la personnalité

morale dès lors qu'elles gèrent en responsabilité directe des surfaces dont elles sont propriétaires ou locataires et qu'elles en organisent l'utilisation collective notamment par les troupeaux de leurs membres ou ayants droit.

Les GAEC sont éligibles avec application du principe de transparence.

### 3.2 Critères d'éligibilité relatifs aux surfaces engagées

Les surfaces éligibles à cette mesure sont les **prairies et pâturages permanents**.

Se référer au point 7.2 de la notice.

## **4 CRITÈRES D'ENTRÉE**

---

Les critères suivants conditionnent l'accès à la mesure en première année d'engagement uniquement et ne sont plus vérifiés par la suite. En cas de non-respect, l'exploitation n'est pas engagée dans la mesure.

Les critères d'entrée pour cette mesure sont les suivants :

- ✓ Pour chaque parcelle, avoir au moins une partie de la surface présente dans le périmètre d'intervention AR\_PIL3 ;
- ✓ Réaliser un diagnostic agro-écologique de l'exploitation. Le diagnostic de l'exploitation doit être transmis à la DDT au plus tard au 15 septembre de la première année d'engagement. En cas de non-transmission, le dossier ne pourra pas être engagé cette année-là ;
- ✓ Faire établir un plan de gestion sur la base du diagnostic d'exploitation. Le plan de gestion doit être transmis à la DDT au plus tard au 15 septembre de la première année d'engagement. En cas de non-transmission, le dossier ne pourra pas être engagé cette année-là.

## **5 CRITÈRES DE PRIORISATION DES DOSSIERS**

---

Ces critères permettent de classer les demandes d'aide des demandeurs éligibles (c'est-à-dire respectant tous les critères d'entrée et les critères d'éligibilité) par ordre de priorité afin notamment de tenir compte des enveloppes budgétaires et des orientations définies par la Commission régionale agroenvironnementale et climatique (CRAEC).

Les dossiers sont engagés par ordre de priorité en fonction des critères décrits dans la notice du territoire.

## **6 CAHIER DES CHARGES DE LA MESURE**

---

Sauf mention contraire, l'ensemble des obligations du cahier des charges doit être respecté sur toute la durée du contrat, c'est-à-dire à partir de la date limite de dépôt des dossiers PAC de l'année d'engagement et durant les 5 années suivantes. En cas de non-respect d'une obligation, des sanctions peuvent s'appliquer en fonction de la nature et de la gravité de l'anomalie.

Les documents relatifs à la demande d'engagement et au respect des obligations doivent être conservés pendant toute la durée de l'engagement et pendant les quatre années suivantes. Ils pourront notamment être demandés en cas de contrôle de l'exploitation. **Les obligations du cahier des charges figurent ci-dessous.**



Obligations du cahier des charges	Période d'application	Contrôles	Caractérisation de l'anomalie et calcul de la sanction <sup>1</sup>
Formation à réaliser au cours des deux premières années de l'engagement. Se référer au point 7.1.	<b>Avant le 15 mai 2026</b>	<b>Contrôle sur place</b> Vérification de l'attestation de formation	Anomalie réversible, dossier, totale, d'importance égale à 0,06.
Mettre en œuvre le plan de gestion.	<b>Sur toute la durée du contrat</b>	<b>Contrôle sur place</b> Vérification du cahier d'enregistrement des pratiques et contrôle visuel	Anomalie réversible, localisée, totale, d'importance égale à 1.
Chaque année, valoriser par pâturage au moins 50 % des surfaces engagées.	<b>Sur toute la durée du contrat</b>	<b>Contrôle sur place</b> Vérification du cahier d'enregistrement des pratiques et contrôle visuel	Anomalie réversible, dossier, à seuils (par tranche de 15 %), d'importance égale à 0,6.
Ne pas détruire le couvert sur les surfaces engagées. Un renouvellement par travail superficiel du sol est autorisé au cours de l'engagement.	<b>Sur toute la durée du contrat</b>	<b>Contrôle sur place</b> Vérification du cahier d'enregistrement des pratiques et contrôle visuel	Anomalie définitive, localisée, totale, d'importance égale à 1.
Ne pas utiliser de produits phytosanitaires sur les surfaces engagées.	<b>Sur toute la durée du contrat</b>	<b>Contrôle sur place</b> Vérification du cahier d'enregistrement des pratiques et contrôle visuel	Anomalie réversible, localisée, totale, d'importance égale à 1.
Enregistrer les interventions sur toutes les parcelles engagées : <ul style="list-style-type: none"> <li>➤ Identification des surfaces, conformément aux informations du registre parcellaire graphique (RPG) et du descriptif des parcelles ;</li> <li>➤ Modalités d'utilisation des parcelles (pâturage : dates d'entrée et de sortie des animaux par parcelle, nombre d'animaux et UGB correspondantes ; dates de fauche, ...) ;</li> <li>➤ Pose des clôtures, des points d'eau (dates et localisation) ;</li> <li>➤ Affouragement (dates et localisation) ;</li> <li>➤ Traitements phytosanitaires (dates, produits, quantités).</li> </ul>	<b>Sur toute la durée du contrat</b>	<b>Contrôle sur place</b> Vérification du cahier d'enregistrement des pratiques	Anomalie réversible, localisée, totale, d'importance égale à 0,05.

<sup>1</sup> Se référer à la notice nationale MAEC-Bio pour plus d'information sur le fonctionnement du régime de sanction.

Obligations du cahier des charges	Période d'application	Contrôles	Caractérisation de l'anomalie et calcul de la sanction <sup>1</sup>
<p><b>ATTENTION:</b> Le cahier d'enregistrement constitue une pièce indispensable au contrôle de plusieurs obligations. Aussi, l'absence ou la non-tenu de ce cahier constatée le jour du contrôle se traduira par le constat d'anomalies et le cas échéant par l'application du régime de sanction pour toutes les obligations ne pouvant être contrôlées.</p>			

## 7 PRÉCISIONS

---

### 7.1 Formation

Les formations proposées par l'opérateur et validées par la DRAAF dans le tableau des formations présent sur le site Internet de la DRAAF permettent de respecter l'obligation pour la mesure AR\_PIL3\_PRA3.

<https://draaf.auvergne-rhone-alpes.agriculture.gouv.fr/formations-agreees-a5422.html>

### 7.2 Définition des prairies et pâturages permanents

**Les surfaces en prairies et pâturages permanents** correspondent aux surfaces de la catégorie 1.6 de la notice télépac « Liste des cultures et précisions », rendues admissibles par l'application d'un prorata fonction de la densité en éléments naturels non admissibles de moins de 10 ares, conformément aux règles du 1<sup>er</sup> pilier.

### 7.3 Lien avec la conditionnalité et l'écorégime

En cas de non-respect de la conditionnalité, l'ensemble des aides PAC sont sanctionnées, y compris les aides MAEC.

Les obligations du cahier des charges de la MAEC sont distinctes des exigences de l'écorégime. Un agriculteur peut à la fois souscrire cette MAEC et bénéficier de l'écorégime.