

Mesures agroenvironnementales et climatiques (MAEC) surfaciques  
France métropolitaine hors Corse

## Notice d'information du territoire AR\_BAU « Massif des Bauges » Campagne 2023

Les mesures agroenvironnementales et climatiques (MAEC) constituent un des outils majeurs de l'architecture environnementale de la politique agricole commune (PAC) pour :

- Accompagner le changement de pratiques agricoles afin de répondre à des enjeux environnementaux identifiés à l'échelle des territoires ;
- Maintenir des pratiques favorables sources d'aménités environnementales là où il existe un risque de disparition ou d'évolution vers des pratiques moins vertueuses.

Les MAEC concourent ainsi pleinement à l'accompagnement des systèmes d'exploitation dans la voie de la performance économique, environnementale et sociale et dans leur projet de transition agro-écologique.

Cette notice présente l'ensemble des MAEC proposées sur le territoire « MASSIF DES BAUGES » au titre de la campagne PAC 2023. **Lisez cette notice attentivement avant de remplir votre demande d'engagement en MAEC.**

En complément, vous pouvez consulter la notice nationale d'information sur les MAEC et les aides à l'agriculture biologique pour la programmation PAC 2023-2027, disponible sous Télépac<sup>1</sup>.

Les bénéficiaires de MAEC doivent respecter, comme pour les autres aides de la PAC, les exigences de la conditionnalité présentées et expliquées dans les différentes fiches conditionnalité qui sont à votre disposition sous Télépac.

Le service instructeur des aides de la PAC, dont les demandes de contrats MAEC, est la DDT du siège du demandeur.

---

<sup>1</sup> <https://www.telepac.agriculture.gouv.fr>

## 1 PÉRIMÈTRE DU TERRITOIRE AR\_BAU « MASSIF DES BAUGES » ET CONDITIONS D'ACCÈS AUX MAEC

---

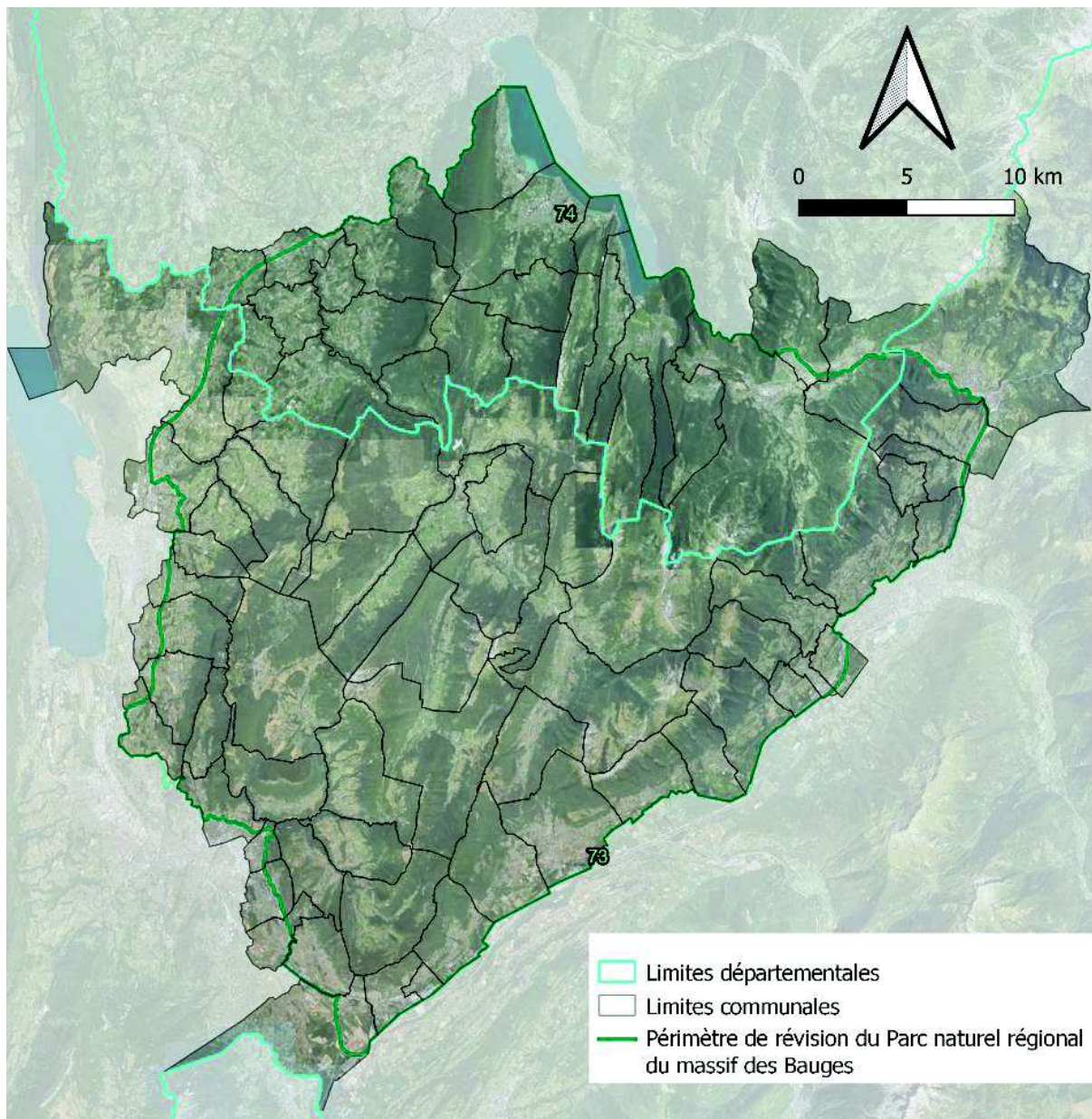
Le Parc naturel régional du massif des Bauges est situé à cheval sur les départements de la Savoie et de la Haute-Savoie. Il est découpé en 6 secteurs géographiques : le cœur des Bauges, la combe de Savoie, le plateau de la Leysse, l'Albanais, le lac d'Annecy et le pays de Faverges. Le périmètre global choisi pour le PAEC est le périmètre de révision de la charte du Parc : il comprend 83 communes, dont 67 font partie du périmètre actuel du Parc et 16 sont incluses dans le périmètre de révision du Parc.

### Communes de Savoie :

AILLON LE JEUNE, AILLON LE VIEUX, ALLONDAZ, ARBIN, ARITH, BARBY, BELLECOMBE EN BAUGES, CHALLES LES EAUX, CHIGNIN, CLERY, CRUET, CURIENNE, DOUCY EN BAUGES, DRUMETTAZ CLARAFOND, ECOLE, ENTRELACS, FRETERIVE, FRONTENEX, GRESY SUR ISERE, GRESY SUR AIX, JARSY, LA COMPOTE, LA MOTTE EN BAUGES, LA THUILE, LE CHATELARD, LE NOYER, LES DESERTS, LESCHERAINES, MARTHOD, MERCURY, MERY, MONTAILLEUR, MONTCEL, MONTMELIAN, MOUXY, PALLUD, PLANCHERINE, PORTE DE SAVOIE, PUGNY CHATENOD, PUYGROS, SAINT ALBAN LEYSSE, SAINTE REINE, SAINT FRANCOIS DE SALES, SAINT JEAN D'ARVEY, SAINT JEAN DE LA PORTE, SAINT JEOIRE PRIEURE, SAINT OFFENGE, SAINT OURS, SAINT PIERRE D'ALBIGNY, SAINT VITAL, SONNAZ, THENESOL, THOIRY, TOURNON, TREVIGNIN, UGINE, VEREL PRAGONDRAN, VERRENS ARVEY

### Communes de Haute-Savoie :

ALBY SUR CHERAN, ALLEVES, CHAINAZ LES FRASSES, CHEVALINE, CUSY, DOUSSARD, DUINGT, ENTREVERNES, FAVERGES SEYTHENEX, GIEZ, GRUFFY, HERY SUR ALBY, LA CHAPELLE SAINT MAURICE, LATHUILE, LESCHAUX, MURES, QUINTAL, SAINT EUSTACHE, SAINT FELIX, SAINT FERREOL, SAINT JORIOZ, SEVRIER, VAL DE CHAISE, VIUZ LA CHIESAZ



Carte n°1 : Périmètre du territoire "PAEC du Massif des Bauges"

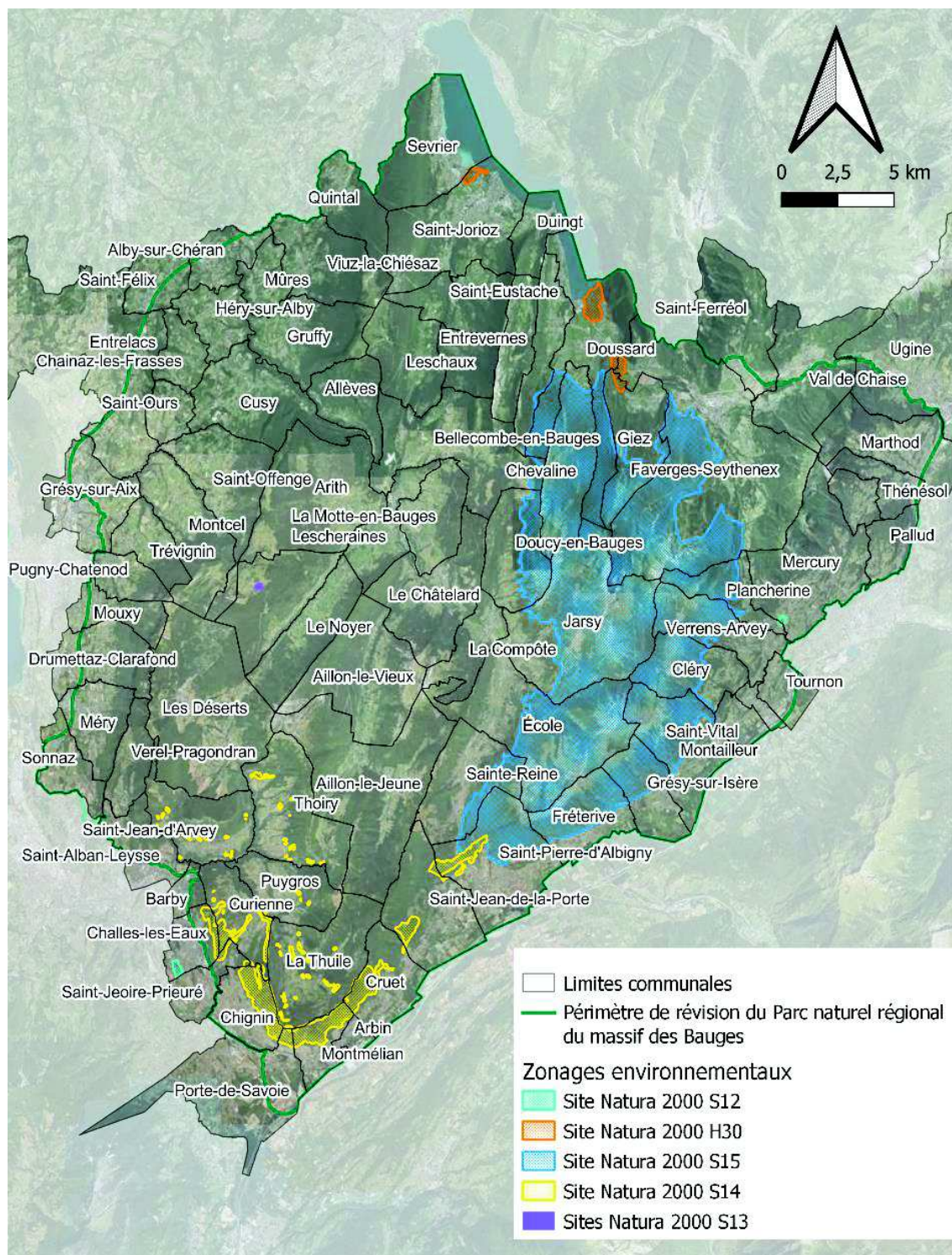
Le territoire du PAEC est découpé en 2 périmètres d'intervention pour la campagne 2023 (AR\_BAU1 et AR\_BAU2).

❖ AR\_BAU1 « Etat – zonages environnementaux »

Ce périmètre d'intervention concerne les mesures financées par l'Etat. Il est constitué des éléments suivants :

- Site Natura 2000 « tourbière des Creusates » (S13)
- Site Natura 2000 « partie méridionale du massif des Bauges » (S14)
- Site Natura 2000 « partie orientale du massif des Bauges », dit des Hautes Bauges (S15)
- Site Natura 2000 « Mont Colombier » (S18)
- Site Natura 2000 « zones humides de la Combe de Savoie et la basse vallée de l'Isère » (S12) pour les sites « marais de Gémilly » et « marais des Noux »
- Site Natura 2000 « cluse du lac d'Annecy » (H30) pour les sites « marais de l'Enfer », « marais de Giez » et « marais du bout du lac d'Annecy ».





Carte n°2 : Périmètre d'intervention AR\_BAU1





## **2 RÉSUMÉ DU DIAGNOSTIC AGROENVIRONNEMENTAL DU TERRITOIRE**

---

Le massif des Bauges étant principalement tourné vers l'élevage et les filières fromagères de qualité, les surfaces agricoles du Parc sont en herbe à 88%. Les systèmes se sont spécialisés dans la culture de l'herbe et disposent de prairies permanentes et temporaires fauchées, de zones pastorales d'intersaison ainsi que d'alpages à vocation d'estive. L'agriculture locale fait face aux mêmes évolutions structurelles que le niveau national : diminution du nombre d'exploitations et augmentation de la SAU moyenne. Cela induit des évolutions à deux vitesses selon les surfaces : une intensification des pratiques sur les parcelles les plus accessibles (prairies de fauche de fond de vallée), et une déprise sur les parcelles les plus reculées (zones intermédiaires sujettes à l'embroussaillage).

La stratégie biodiversité du Parc naturel régional du Massif des Bauges identifie les trames écologiques, les milieux et les espèces prioritaires pour le territoire. Parmi ces éléments, on trouve les pelouses sèches, les prairies humides, ou encore les prairies montagnardes ainsi que les espèces inféodées. Les cœurs de nature du Parc (sites Natura 2000 notamment) agissent comme des réservoirs de biodiversité, tandis que la biodiversité ordinaire qui les entoure contribue à la fonctionnalité des écosystèmes. Les MAEC proposées visent à maintenir voire améliorer l'équilibre agro-écologiques des surfaces herbagères de qualité identifiées sur le territoire.

### 3 LISTE DES MAEC PROPOSÉES SUR LE TERRITOIRE

---

#### 3.1 Périmètre d'intervention « Etat – zonages environnementaux » - AR\_BAU1

Un seul type de mesures est proposé : **mesures localisées** qui peuvent être mises en œuvre sur certaines parcelles de l'exploitation et permettent de répondre à des enjeux plus spécifiques et localisés (biodiversité notamment).

Liste des MAEC proposées :

Type de couvert et/ou habitat visé	Enjeu environnemental visé	Code de la mesure	Type de mesure	Objectifs de la mesure	Montant
Alpages des sites Natura 2000 S13, S15 et S18	Etat de conservation des prairies et pelouses ; reproduction du Tétralyre...	AR_BAU1_PRA3*	Localisée	Établir un plan de gestion pastorale pour préserver l'équilibre agro-écologique des alpages	72€ /ha /an
Pelouses sèches du site Natura 2000 S14	Maintien de l'ouverture des pelouses sèches	AR_BAU1_OUV1	Localisée	Établir un plan de gestion pour le maintien de l'ouverture du milieu	153€ /ha /an
Pelouses sèches du site Natura 2000 S14	Maintien de l'ouverture des pelouses sèches et préservation des orchidées	AR_BAU1_OUV2	Localisée	Établir un plan de gestion pour le maintien de l'ouverture du milieu et des espèces patrimoniales	204€ /ha /an
Zones humides des sites Natura 2000 S12 (marais de Gémilly) et H30 (marais du Bout du lac)	Préservation des milieux humides	AR_BAU1_MHU1	Localisée	Établir un plan de gestion pour préserver les prairies humides	150€ /ha /an

Une notice spécifique à chacune de ces mesures, incluant le cahier des charges à respecter, est jointe à cette notice d'information du territoire « PAEC du massif des Bauges ».

\*La mesure AR\_BAU1\_PRA3 n'est pas ouverte pour les entités collectives.

### 3.2 Périmètre d'intervention « Etat – volet groupements pastoraux » - AR\_BAU2

Un seul type de mesures est proposé : **mesures localisées** qui peuvent être mises en œuvre sur certaines parcelles de l'exploitation et permettent de répondre à des enjeux plus spécifiques et localisés (biodiversité notamment).

Liste des MAEC proposées :

Type de couvert et/ou habitat visé	Enjeu environnemental visé	Code de la mesure	Type de mesure	Objectifs de la mesure	Montant
Alpages des groupements pastoraux	Maintien de l'équilibre agro-écologique des prairies et pelouses	AR_BAU2_PRA3	Localisée	Établir un plan de gestion pastorale pour préserver l'équilibre agro-écologique des alpages	72€ /ha /an
Alpages des groupements pastoraux	Maintien de l'équilibre agro-écologique des prairies et pelouses	AR_BAU2_PRA1	Localisée	Maintenir l'équilibre agro-écologique des alpages	51€ /ha /an

Une notice spécifique à chacune de ces mesures, incluant le cahier des charges à respecter, est jointe à cette notice d'information du territoire « PAEC du massif des Bauges ».



## 4 MONTANTS D'ENGAGEMENT MINIMUM ET MAXIMUM

---

L'engagement dans une ou plusieurs MAEC est possible uniquement dans le cas où l'engagement de l'exploitation représente, au total, un montant annuel supérieur ou égal à 300 euros. Si ce montant minimum n'est pas respecté lors de la demande d'engagement en première année, celle-ci sera irrecevable.

Par ailleurs, le montant de l'engagement est susceptible d'être plafonné selon les modalités qui seront fixées par arrêté préfectoral relatif à la campagne 2023. Si ce montant maximum est dépassé, la demande devra être modifiée.

## 5 CRITÈRES DE PRIORISATION DES DOSSIERS

---

Les critères de priorisation permettent de classer les demandes d'aide lorsque le nombre de demandeurs éligibles est supérieur aux capacités de financement. Dans ce cas, les dossiers sont engagés par ordre de priorité en fonction des critères définis.

L'instruction des critères de priorisation est réalisée de manière coordonnée entre les DDT 73 et 74 sur la base des surfaces admissibles post instruction des dossiers PAC 2023.

Priorité	Nature du critère	Commentaire
1	Contractualisation par une entité collective	Les dossiers déposés par des entités collectives sont prioritaires par rapport aux dossiers des individuels
2	Pour les exploitations individuelles : Présence du couple parcelle / mesure dans le diagnostic d'exploitation	Seules les parcelles* identifiées dans le diagnostic d'exploitation sont prioritaires
Si l'enveloppe est insuffisante pour départager les surfaces identifiées avec le critère 2 :		
2.1	les surfaces identifiées dans le diagnostic qui intersectent les sites Natura 2000 S12, S13 ou H30 (carte n°2 §1) sont prioritaires et classées par ordre décroissant	
2.2	les surfaces identifiées dans le diagnostic qui intersectent les sites Natura 2000 S14 (carte n°2 §1) sont prioritaires et classées par ordre décroissant	
2.3	les surfaces restantes sont engagées par ordre décroissant de la plus grande surface à la plus petite sur la base des surfaces demandées identifiées dans les diagnostics	

\* Les parcelles seront identifiées sur la base des références du dernier RPG disponible (actuellement RPG 2021 au niveau 2).

## 6 COMMENT FAIRE LA DEMANDE D'ENGAGEMENT POUR UNE NOUVELLE MAEC ?

---

Pour vous engager dans une MAEC en 2023, vous devez obligatoirement déposer une demande d'aide avant le 15 mai 2023 lors de votre déclaration PAC dans Télépac :

- En cochant la case correspondant aux MAEC 2023-2027 à l'étape « Demande d'aides » ;
- En dessinant les éléments graphiques pour lesquels une aide est demandée (éléments surfaciques, linéaires ou ponctuels) à l'étape « RPG MAEC/BIO », selon les instructions figurant dans la notice explicative de la télédéclaration des MAEC<sup>2</sup>, en précisant le code de la mesure demandée ;

Concernant les mesures AR\_BAU1\_MHU1 et AR\_BAU2\_PRA1, vous devez également déclarer les effectifs animaux autres que bovins dans l'écran correspondant sur Télépac, afin que la DDT soit en mesure de calculer le chargement ou les effectifs animaux de votre exploitation.

Pour les entités collectives, concernant les mesures AR\_BAU2\_PRA1, AR\_BAU2\_PRA3, et AR\_BAU1\_OUV2, vous devez remplir le formulaire « Déclaration de montée et de descente d'estive » pour renseigner l'ensemble des animaux herbivores pâturant sur les surfaces collectives dont vous assurez la gestion. Ce formulaire est à renvoyer à la DDT au plus tard le 15 novembre 2023, afin que celle-ci soit en mesure de calculer le chargement ou les effectifs animaux présents sur vos surfaces.

## 7 CONTACTS

---

Pour toute information complémentaire, contacter l'opérateur du territoire :

**Parc naturel régional du Massif des Bauges**

Téléphone : 04 79 54 86 40

Adresse postale :

Maison du Parc naturel régional du Massif des Bauges

Avenue Denis Therme - 73630 LE CHÂTELARD

---

<sup>2</sup> Disponible sur Telepac : <https://www.telepac.agriculture.gouv.fr>



UNION EUROPÉENNE

FONDS EUROPÉEN AGRICOLE  
POUR LE DÉVELOPPEMENT RURAL



MINISTÈRE  
DE L'AGRICULTURE  
ET DE LA SOUVERAINETÉ  
ALIMENTAIRE

*Liberté  
Égalité  
Fraternité*

Intervention 70.10 : Mesure agroenvironnementale et climatique (MAEC) pour la préservation de  
l'équilibre agro-écologique et de la biodiversité de milieux spécifiques en hexagone

## **Notice de la mesure « Préservation des milieux humides »**

### **AR\_BAU1\_MHU1**

### **Territoire « Massif des Bauges »**

### **Campagne 2023**

Pour toute information complémentaire, et pour réaliser le diagnostic et les formations, vous devez contacter l'opérateur de la mesure :

**Parc naturel régional du Massif des Bauges**

Maison du Parc naturel régional du Massif des Bauges

Avenue Denis Therme - 73630 LE CHÂTELARD

Tel : 04 79 54 86 40

Chargée de mission référente : Elora SEPULCRI [e.sepulcri@parcdesbauges.com](mailto:e.sepulcri@parcdesbauges.com)



## 1 OBJECTIFS DE LA MESURE

---

Cette mesure vise à préserver ou à développer :

- Les surfaces en prairies permanentes,
- Une exploitation agricole extensive et durable des milieux humides,
- Le changement de pratiques d'exploitation intensives en intrants vers des systèmes plus durables,
- La restauration de milieux en déprise,
- La maîtrise des espèces invasives,
- L'entretien des éléments du paysage,
- Le maintien du caractère humide des milieux en évitant le recours à l'assèchement total et définitif.

Les enjeux de cette mesure sont de préserver les milieux humides permettant le développement d'une flore et d'une faune remarquables.

L'intérêt de cette mesure, mobilisée en milieux humides, réside dans son plan de gestion simplifié qui permet une adaptation fine aux enjeux du territoire.

L'aide au maintien de pratique ne s'entend que si le bénéfice environnemental de la pratique est avéré, et doit être ciblée sur les zones où il existe un risque de disparition de la pratique. La mesure s'adresse ainsi aux exploitations d'élevage dont la pratique en milieu humide identifiée comme favorable à l'environnement est soumise à un risque avéré d'abandon ou d'intensification.

## 2 MONTANT DE LA MESURE

---

En contrepartie du respect de l'ensemble des exigences du cahier des charges de cette mesure, **une aide de 150 € par hectare et par an** sera versée pendant la durée de l'engagement.

Votre engagement sera plafonné à hauteur de 10 000 € / an pour les bénéficiaires individuels (avec application de la transparence GAEC sans limitation du nombre d'associés).

Pour les entités collectives, le plafond est indiqué dans le tableau ci-dessous, selon la tranche de surface admissible et le nombre d'utilisateurs qui déposent une demande d'aide en propre au titre de la PAC (avec application de la transparence GAEC).

	1-9 utilisateurs	10-19 utilisateurs	20 - 34 utilisateurs	> 35 utilisateurs
A : < 200 ha	10 000 €	15 000 €	20 000 €	25 000 €
B : de 200 à moins de 500 ha	15 000 €	20 000 €	25 000 €	30 000 €
C : de 500 à moins de 1000 ha	20 000 €	27 500 €	35 000 €	42 500 €
D : >= 1000 ha	25 000 €	35 000 €	45 000 €	55 000 €

Par exemple une entité collective "éligible" qui exploite 600 ha de surfaces admissibles avec 10 utilisateurs en année 1 du contrat, peut prétendre à un plafond de 27 500€/an.

## 3 CRITÈRES D'ÉLIGIBILITÉ

---

Les critères d'éligibilité doivent être respectés tout au long du contrat. En cas de non-respect en première année, la mesure ne peut pas être souscrite. En cas de non-respect les années suivantes, le contrat est automatiquement rompu sur la totalité des éléments engagés s'il s'agit du non-respect d'un critère d'éligibilité relatif au demandeur, ou uniquement sur la surface en anomalie s'il s'agit d'un critère d'éligibilité relatif à la surface. Le cas échéant, des sanctions peuvent être appliquées.

### 3.1 Critères d'éligibilité relatifs au demandeur

Les bénéficiaires suivants sont éligibles à la mesure :

- Les agriculteurs actifs tels que définis conformément à l'article 4 du règlement (UE) n° 2021/2115 du 2 décembre 2021.  
Les fondations, associations sans but lucratif et les établissements d'enseignement et de recherche agricoles lorsqu'ils exercent directement des activités réputées agricoles sont considérés comme des agriculteurs actifs ;
- Les personnes morales mettant à disposition d'exploitants des terres de manière indivise ;
- Les entités collectives.

Est qualifiée de « collective » toute utilisation de surface à plusieurs éleveurs, que les animaux soient ou non regroupés en un troupeau commun. Dans ces conditions, les groupements pastoraux sont éligibles ainsi que toutes les formes d'entités collectives juridiquement constituées et dotées de la personnalité morale dès lors qu'elles gèrent en responsabilité directe des surfaces dont elles sont propriétaires ou locataires et qu'elles en organisent l'utilisation collective notamment par les troupeaux de leurs membres ou ayants droit.

Les GAEC sont éligibles avec application du principe de transparence.

### 3.2 Critères d'éligibilité relatifs aux surfaces engagées

Les surfaces éligibles à cette mesure sont les **prairies et pâturages permanents** localisés en milieux humides.

Se référer au point 7.2 de la notice.

## **4 CRITÈRES D'ENTRÉE**

---

Les critères suivants conditionnent l'accès à la mesure en première année d'engagement uniquement et ne sont plus vérifiés par la suite. En cas de non-respect, l'exploitation n'est pas engagée dans la mesure.

Les critères d'entrée pour cette mesure sont les suivants :

- ✓ Pour chaque parcelle, avoir au moins une partie de la surface présente dans le périmètre d'intervention AR\_BAU1 ;
- ✓ Réaliser un diagnostic agro-écologique de l'exploitation. Le diagnostic de l'exploitation doit être transmis à la DDT au plus tard au 15 septembre de la première année d'engagement. En cas de non-transmission, le dossier ne pourra pas être engagé cette année-là ;
- ✓ Faire établir un plan de gestion sur la base du diagnostic d'exploitation. Le plan de gestion doit être transmis à la DDT au plus tard au 15 septembre de la première année d'engagement. En cas de non-transmission, le dossier ne pourra pas être engagé cette année-là ;
- ✓ Respecter un taux de chargement minimal moyen annuel de 0,05 UGB/ha sur les surfaces en herbe à l'échelle de l'exploitation. Les modalités de calcul du taux de chargement sont définies au point 7.3.

## 5 CRITÈRES DE PRIORISATION DES DOSSIERS

---

Ces critères permettent de classer les demandes d'aide des demandeurs éligibles (c'est-à-dire respectant tous les critères d'entrée et les critères d'éligibilité) par ordre de priorité afin notamment de tenir compte des enveloppes budgétaires et des orientations définies par la Commission régionale agroenvironnementale et climatique (CRAEC).

Les dossiers sont engagés par ordre de priorité en fonction des critères décrits dans la notice du territoire.

## 6 CAHIER DES CHARGES DE LA MESURE

---

Sauf mention contraire, l'ensemble des obligations du cahier des charges doit être respecté sur toute la durée du contrat, c'est-à-dire à partir de la date limite de dépôt des dossiers PAC de l'année d'engagement et durant les 5 années suivantes. En cas de non-respect d'une obligation, des sanctions peuvent s'appliquer en fonction de la nature et de la gravité de l'anomalie.

Les documents relatifs à la demande d'engagement et au respect des obligations doivent être conservés pendant toute la durée de l'engagement et pendant les quatre années suivantes. Ils pourront notamment être demandés en cas de contrôle de l'exploitation.

**Les obligations du cahier des charges figurent ci-dessous.**



Obligations du cahier des charges	Période d'application	Modalités de contrôle	Caractérisation de l'anomalie et calcul de la sanction <sup>1</sup>
Formation à réaliser au cours des deux premières années de l'engagement. Se référer au point 7.1.	<b>Avant le 15 mai 2025</b>	<b>Contrôle sur place</b> Vérification de l'attestation de formation	Anomalie réversible, dossier, totale, d'importance égale à 0,06.
Mettre en œuvre le plan de gestion.	<b>Sur toute la durée du contrat</b>	<b>Contrôle sur place</b> Vérification du cahier d'enregistrement des pratiques et contrôle visuel	Anomalie réversible, localisée, totale, d'importance égale à 1.
Respecter un taux de chargement maximal moyen annuel à la parcelle de 1,4 UGB/ha. Se référer au point 7.3.	<b>Sur toute la durée du contrat</b>	<b>Contrôle sur place</b> Vérification du registre d'élevage et comptage des animaux	Anomalie réversible, localisée, à seuils (par tranche de 15 %), d'importance égale à 0,6.
Respecter un taux de chargement minimal moyen annuel de 0,05 UGB/ha sur les surfaces en herbe à l'échelle de l'exploitation. Se référer au point 7.3.	<b>Sur toute la durée du contrat</b>	<b>Contrôle administratif</b> Sur la base des éléments du dossier PAC	Anomalie réversible, dossier, à seuils (par tranche de 15 %), d'importance égale à 0,5.
Respecter un taux de chargement maximal instantané de 0 UGB/ha à la parcelle, en période hivernale allant du 01/12 au 15/03, sur les parcelles engagées. Se référer au point 7.3.	<b>Sur toute la durée du contrat</b>	<b>Contrôle sur place</b> <b>Vérification du registre d'élevage et comptage des animaux</b>	Anomalie réversible, localisée, à seuils (par tranche de 15 %), d'importance égale à 0,6.
Ne pas détruire le couvert sur les surfaces engagées.	<b>Sur toute la durée du contrat</b>	<b>Contrôle sur place</b> <b>Vérification du cahier d'enregistrement des pratiques et contrôle visuel</b>	Anomalie définitive, localisée, totale, d'importance égale à 1.
Respecter la limitation de la fertilisation azotée à 125 kg N par ha et par an chaque année au cours des 5 ans (hors apports par pâturage). Se référer au point 7.4.	<b>Sur toute la durée du contrat</b>	<b>Contrôle sur place</b> <b>Vérification du cahier d'enregistrement des pratiques et contrôle visuel</b>	Anomalie réversible, localisée, à seuils (par tranche de 15%), d'importance égale à 1.
Respecter la limitation de fertilisation P à 90 kg P par ha et par an et de fertilisation K à 160 kg K par ha et par an, chaque année au cours des 5 ans. Se référer au point 7.5. Et Respecter l'absence d'apports magnésiens et de chaux.	<b>Sur toute la durée du contrat</b>	<b>Contrôle sur place</b> Vérification du cahier d'enregistrement des pratiques et contrôle visuel	Anomalie réversible, localisée, totale, d'importance égale à 0,2.
Ne pas utiliser de produits phytosanitaires sur les surfaces engagées.	<b>Sur toute la durée du contrat</b>	<b>Contrôle sur place</b> Vérification du cahier d'enregistrement des pratiques et contrôle visuel	Anomalie réversible, localisée, totale, d'importance égale à 1.

<sup>1</sup> Se référer à la notice télépac MAEC-Bio pour plus d'information sur le fonctionnement du régime de sanction.

Obligations du cahier des charges	Période d'application	Modalités de contrôle	Caractérisation de l'anomalie et calcul de la sanction <sup>1</sup>
<p>Enregistrer les interventions sur toutes les parcelles engagées :</p> <ul style="list-style-type: none"> <li>➤ Identification des surfaces, conformément aux informations du registre parcellaire graphique (RPG) et du descriptif des parcelles ;</li> <li>➤ Modalités d'utilisation des parcelles (dates d'entrée et de sortie des animaux, nombre d'animaux et UGB correspondantes, dates de fauche, ...);</li> <li>➤ Modalités d'entretien des éléments (matériel utilisé, dates d'interventions, durée d'intervention) ;</li> <li>➤ Fertilisation des surfaces (dates, produits, quantités) ;</li> <li>➤ Traitements phytosanitaires (dates, produits, quantités).</li> </ul> <p><b>ATTENTION :</b> Le cahier d'enregistrement constitue une pièce indispensable au contrôle de plusieurs obligations. Aussi, l'absence ou la non-teneur de ce cahier constatée le jour du contrôle se traduira par le constat d'anomalies et le cas échéant par l'application du régime de sanction pour toutes les obligations ne pouvant être contrôlées.</p>	<p><b>Sur toute la durée du contrat</b></p>	<p><b>Contrôle sur place</b> <b>Vérification du cahier d'enregistrement des pratiques</b></p>	<p>Anomalie réversible, localisée, totale, d'importance égale à 0,05.</p>

## 7 PRÉCISIONS

### 7.1 Formation

Les formations proposées par l'opérateur et validées par la DRAAF dans le tableau des formations présent sur le site Internet de la DRAAF permettent de respecter l'obligation pour la mesure AR\_BAU1\_MHU1.

<https://draaf.auvergne-rhone-alpes.agriculture.gouv.fr/formations-agreees-r1307.html>

### 7.2 Définition des prairies et pâturages permanents

**Les surfaces en prairies et pâturages permanents** correspondent aux surfaces de la catégorie 1.6 de la notice télépac « Liste des cultures et précisions », rendues admissibles par l'application d'un prorata fonction de la densité en éléments naturels non admissibles de moins de 10 ares, conformément aux règles du 1<sup>er</sup> pilier.

### 7.3 Calcul des taux de chargement

Selon les exigences de la mesure, on distingue 3 modalités de calcul différentes :

- Le **taux de chargement moyen annuel sur la surface en herbe à l'échelle de l'exploitation** qui est le rapport entre (i) le nombre d'UGB d'animaux herbivores de l'exploitation et (ii) la surface en herbe de l'exploitation ;
- Le **taux de chargement moyen annuel à la parcelle** qui est le rapport entre (i) le nombre d'UGB d'animaux herbivores pâturant sur la parcelle, multiplié par le nombre de jours de pâturage et (ii) la surface de la parcelle engagée multipliée par 365 jours ;
- Le **taux de chargement instantané à la parcelle** qui est le rapport entre (i) le nombre d'UGB d'animaux herbivores pâturant sur la parcelle et (ii) la surface de la parcelle engagée.

**La surface en herbe** prise en compte ici correspond aux prairies et pâturages permanents de l'exploitation. Se référer au point 7.2.

Les taux de conversion des différentes catégories d'animaux en UGB et les périodes de référence retenues pour le calcul du nombre d'animaux sont définis dans le tableau ci-après :

Catégorie	Taux de conversion en UGB	Période de référence
Bovins de plus de 2 ans	1	Moyenne sur les 12 mois précédant la date limite de dépôt des dossiers PAC. Pour un nouvel éleveur bovin, il est possible de s'appuyer sur le nombre instantané des UGB présentes sur l'exploitation à la date limite de dépôt de la demande d'aides de la campagne considérée.
Bovins entre 6 mois et 2 ans	0,6	
Bovins de moins de 6 mois	0,4	
Équidés de plus de 6 mois	1	30 jours consécutifs incluant le 31 mars de l'année n.
Ovins et caprins de plus de 1 an et femelles de moins de 1 an ayant mis bas	0,15	Le critère d'âge est vérifié au plus tard le 1 <sup>er</sup> jour des 30 jours incluant le 31 mars pendant lesquels les animaux sont



Ovins et caprins de moins de 1 an	0	présents sur l'exploitation. Pour les nouveaux installés après le 31 mars, les effectifs déclarés sont ceux qui sont présents à la date limite de dépôt de la demande d'aides de la campagne considérée.
Lamas de plus de 2 ans	0,45	
Alpagas de plus de 2 ans	0,3	
Cerfs et biches de plus de 2 ans	0,33	
Daims et daines de plus de 2 ans	0,17	

#### 7.4 Calcul des apports azotés

Le calcul de la fertilisation azotée se fait sur chaque parcelle engagée et ne prend pas en compte les restitutions au pâturage.

Pour un dossier engagé en 2023, la première vérification concernera la campagne culturale 2023-2024, sur la base des enregistrements des pratiques de fertilisation des surfaces pendant la période commençant après la récolte du précédent en été 2023 (année n-1) et finissant à la récolte de l'été 2024 (année n).

Apports minéraux (kg N/ha) =

Quantité apportée en kg de fertilisant x teneur en N<sup>2</sup> / surface en ha

La teneur en N de l'engrais est en général précisée dans son intitulé. Quand ce n'est pas le cas (si l'engrais est mentionné sous un nom commercial par exemple), la facture ou l'étiquette du produit doivent être utilisées pour déterminer la teneur en N.

Apports azotés organiques (kg N efficace / ha) =

Quantité apportée en kg de fertilisant x valeur fertilisante N apport organique / surface en ha  
Avec « valeur fertilisante N apport organique » = Teneur en N total du produit x KeqN  
(coefficient d'équivalence engrais N minéral efficace)

La valeur fertilisante de l'apport organique tient compte de la teneur en azote total du produit et du coefficient d'équivalence engrais N minéral efficace (KeqN).

Les teneurs en azote total des apports organiques peuvent être déterminées à partir des factures de produits ou des analyses des produits résiduels organiques utilisés.

Les valeurs de KeqN sont celles fixées dans l'arrêté établissant le référentiel régional de mise en œuvre de l'équilibre de la fertilisation azotée (arrêté « GREN »<sup>3</sup>), que l'exploitation soit située dans une zone vulnérable ou non.

Fertilisation azotée totale (kg N /ha) = apports azotés minéraux + apports azotés organiques

#### 7.5 Calcul des apports P et K

Le calcul de la fertilisation se fait sur chaque parcelle engagée et par campagne culturale.

Apports minéraux (kg P /ha ou kg K /ha) =

Quantité apportée en kg de fertilisant x teneur en P ou K<sup>4</sup> / surface en ha

<sup>2</sup> La teneur en N des engrais est le plus souvent exprimée en pourcentage, ce qui signifie qu'un engrais dosé à 60 % de N apporte 60 kg de N pour 100 kg d'engrais.

<sup>3</sup> Lien vers l'arrêté GREN : <https://draaf.auvergne-rhone-alpes.agriculture.gouv.fr/mesure-3-equilibre-de-la-fertilisation-depuis-le-1er-septembre-2014-a591.html> ; l'annexe 19 (des annexes publiées en 2018) correspond aux KéqN.

<sup>4</sup> La teneur en P ou K des engrais est le plus souvent exprimée en pourcentage, ce qui signifie qu'un engrais dosé à 60 % de P apporte 60 kg de P pour 100 kg d'engrais.

Les teneurs en P et K des apports minéraux sont en général précisées dans leurs intitulés. Quand ce n'est pas le cas (si l'engrais est mentionné sous un nom commercial par exemple), la facture ou l'étiquette du produit doivent être utilisées pour déterminer la composition de l'engrais en P et K.

Apports P organiques (kg P efficace /ha) =

Quantité apportée en kg de fertilisant x valeur fertilisante P apport organique /surface en ha

Avec « valeur fertilisante P apport organique » = Teneur en P total du produit x KeqP  
(coefficient d'équivalence engrais P minéral efficace)

Apports K organiques (kg K efficace /ha) =

Quantité apportée en kg de fertilisant x valeur fertilisante K apport organique /surface en ha

Avec « valeur fertilisante K apport organique » = Teneur en K total du produit x KeqK  
(coefficient d'équivalence engrais K minéral efficace)

Les teneurs en P et K des apports organiques peuvent être déterminées à partir des factures de produits ou des analyses des produits résiduels organiques. Les valeurs de KeqP et KeqK sont égales à 1 pour tout type de produit.

Fertilisation P totale (kg P /ha) = apports P minéraux + apports P organiques

De même,

Fertilisation K totale (kg K /ha) = apports K minéraux + apports K organiques

## 7.6 Lien avec la conditionnalité et l'écorégime

En cas de non-respect de la conditionnalité, l'ensemble des aides PAC sont sanctionnées, y compris les aides MAEC.

Les obligations du cahier des charges de la MAEC sont distinctes des exigences de l'écorégime. Un agriculteur peut à la fois souscrire cette MAEC et bénéficier de l'écorégime.



UNION EUROPÉENNE

FONDS EUROPÉEN AGRICOLE  
POUR LE DÉVELOPPEMENT RURAL



MINISTÈRE  
DE L'AGRICULTURE  
ET DE LA SOUVERAINETÉ  
ALIMENTAIRE

Liberté  
Égalité  
Fraternité

Intervention 70.13 : Mesure agroenvironnementale et climatique (MAEC) pour le maintien de la biodiversité par l'ouverture des milieux et la lutte contre les incendies (DFCI) en hexagone

# Notice de la mesure « Maintien de l'ouverture des milieux »

## AR\_BAU1\_OUV1

### Territoire « Massif des Bauges »

### Campagne 2023

Pour toute information complémentaire, et pour réaliser le diagnostic et les formations, vous devez contacter l'opérateur de la mesure :

**Parc naturel régional du Massif des Bauges**

Maison du Parc naturel régional du Massif des Bauges

Avenue Denis Therme - 73630 LE CHÂTELARD

Tel : 04 79 54 86 40

Chargée de mission référente : Elora SEPULCRI [e.sepulcri@parcdesbauges.com](mailto:e.sepulcri@parcdesbauges.com)

## 1 OBJECTIFS DE LA MESURE

---

Cette mesure a pour objectif de maintenir l'ouverture des parcelles dont la dynamique d'embroussaillage est défavorable à la biodiversité. Elle permet également la création de coupure de combustibles sur les territoires à enjeu de défense des forêts contre les incendies (DFCI). Elle incite les exploitants à mettre en œuvre des pratiques agricoles ayant un effet bénéfique sur la faune et la flore des parcelles agricoles (interdiction d'utilisation de produits phytosanitaires et mise en œuvre d'un plan de gestion pour le maintien de l'ouverture des milieux pouvant mobiliser différentes techniques selon les enjeux rencontrés).

**Les pelouses sèches du rebord méridional du massif des Bauges (site Natura 2000 S14) sont des milieux à haute valeur environnementale. Elles sont fondamentalement liées aux activités agricoles et pastorales. Si la présence de ligneux en mosaïque participe à leur intérêt écologique, la dynamique d'embroussaillage dans un contexte de déprise agricole constitue une de leurs principales menaces.**

**Cette mesure à plan de gestion permet d'adapter les conditions d'entretien des surfaces engagées.**

## 2 MONTANT DE LA MESURE

---

En contrepartie du respect de l'ensemble des exigences du cahier des charges de cette mesure, **une aide de 153 € par hectare et par an** sera versée pendant la durée de l'engagement.

Votre engagement sera plafonné à hauteur de 10 000 € / an pour les bénéficiaires individuels (avec application de la transparence GAEC sans limitation du nombre d'associés).

Pour les entités collectives, le plafond est indiqué dans le tableau ci-dessous, selon la tranche de surface admissible et le nombre d'utilisateurs qui déposent une demande d'aide en propre au titre de la PAC (avec application de la transparence GAEC).

	1-9 utilisateurs	10-19 utilisateurs	20 - 34 utilisateurs	> 35 utilisateurs
A : < 200 ha	10 000 €	15 000 €	20 000 €	25 000 €
B : de 200 à moins de 500 ha	15 000 €	20 000 €	25 000 €	30 000 €
C : de 500 à moins de 1000 ha	20 000 €	27 500 €	35 000 €	42 500 €
D : >= 1000 ha	25 000 €	35 000 €	45 000 €	55 000 €

Par exemple une entité collective "éligible" qui exploite 600 ha de surfaces admissibles avec 10 utilisateurs en année 1 du contrat, peut prétendre à un plafond de 27 500€/an.

## 3 CRITÈRES D'ÉLIGIBILITÉ

---

Les critères d'éligibilité doivent être respectés tout au long du contrat. En cas de non-respect en première année, la mesure ne peut pas être souscrite. En cas de non-respect les années suivantes, le contrat est automatiquement rompu sur la totalité des éléments engagés s'il s'agit du non-respect d'un critère d'éligibilité relatif au demandeur, ou uniquement sur la surface en anomalie s'il s'agit d'un critère d'éligibilité relatif à la surface. Le cas échéant, des sanctions peuvent être appliquées.

### 3.1 Critères d'éligibilité relatifs au demandeur

Les bénéficiaires suivants sont éligibles à la mesure :

- Les agriculteurs actifs tels que définis conformément à l'article 4 du règlement UE n°2021/2115 du 2 décembre 2021.  
Les fondations, associations sans but lucratif et les établissements d'enseignement et de recherche agricoles lorsqu'ils exercent directement des activités réputées agricoles sont considérés comme des agriculteurs actifs ;
- Les personnes morales mettant à disposition d'exploitants des terres de manière indivise ;
- Les entités collectives.

Est qualifiée de « collective » toute utilisation de surface à plusieurs éleveurs, que les animaux soient ou non regroupés en un troupeau commun. Dans ces conditions, les groupements pastoraux sont éligibles ainsi que toutes les formes d'entités collectives juridiquement constituées et dotées de la personnalité morale dès lors qu'elles gèrent en responsabilité directe des surfaces dont elles sont propriétaires ou locataires et qu'elles en organisent l'utilisation collective notamment par les troupeaux de leurs membres ou ayants droit.

Les GAEC sont éligibles avec application du principe de transparence.

### 3.2 Critères d'éligibilité relatifs aux surfaces engagées

Les surfaces éligibles à cette mesure sont les **prairies et pâturages permanents**, même si elles sont couvertes à plus de 80 % par des éléments naturels non admissibles de 10 ares ou moins.

Se référer au point 7.2.

## 4 CRITÈRES D'ENTRÉE

---

Les critères suivants conditionnent l'accès à la mesure en première année d'engagement uniquement et ne sont plus vérifiés par la suite. En cas de non-respect, l'exploitation n'est pas engagée dans la mesure.

Les critères d'entrée pour cette mesure sont les suivants :

- ✓ Pour chaque parcelle, avoir au moins une partie de la surface présente dans le périmètre d'intervention AR\_BAU1 ;
- ✓ Réaliser un diagnostic agro-écologique de l'exploitation. Le diagnostic de l'exploitation doit être transmis à la DDT au plus tard au 15 septembre de la première année d'engagement. En cas de non-transmission, le dossier ne pourra pas être engagé cette année-là ;
- ✓ Faire établir un plan de gestion sur la base du diagnostic d'exploitation. Le plan de gestion doit être transmis à la DDT au plus tard au 15 septembre de la première année d'engagement. En cas de non-transmission, le dossier ne pourra pas être engagé cette année-là.



## 5 CRITÈRES DE PRIORISATION DES DOSSIERS

---

Ces critères permettent de classer les demandes d'aide des demandeurs éligibles (c'est-à-dire respectant tous les critères d'entrée et les critères d'éligibilité) par ordre de priorité afin notamment de tenir compte des enveloppes budgétaires et des orientations définies par la Commission régionale agroenvironnementale et climatique (CRAEC).

Les dossiers sont engagés par ordre de priorité en fonction des critères décrits dans la notice du territoire.

## 6 CAHIER DES CHARGES DE LA MESURE

---

Sauf mention contraire, l'ensemble des obligations du cahier des charges doit être respecté sur toute la durée du contrat, c'est-à-dire à partir de la date limite de dépôt des dossiers PAC de l'année d'engagement et durant les 5 années suivantes. En cas de non-respect d'une obligation, des sanctions peuvent s'appliquer en fonction de la nature et de la gravité de l'anomalie.

Les documents relatifs à la demande d'engagement et au respect des obligations doivent être conservés pendant toute la durée de l'engagement et pendant les quatre années suivantes. Ils pourront notamment être demandés en cas de contrôle de l'exploitation.

**Les obligations du cahier des charges figurent ci-dessous.**

Obligations du cahier des charges	Période d'application	Contrôles	Caractérisation de l'anomalie et calcul de la sanction <sup>1</sup>
Formation à réaliser au cours des deux premières années de l'engagement. Se référer au point 7.1.	<b>Avant le 15 mai 2025</b>	<b>Contrôle sur place</b> Vérification de l'attestation de formation	Anomalie réversible, dossier, totale, d'importance égale à 0,06.
Mettre en œuvre le plan de gestion.	<b>Sur toute la durée du contrat</b>	<b>Contrôle sur place</b> Vérification du cahier d'enregistrement des pratiques et contrôle visuel	Anomalie réversible, localisée, totale, d'importance égale à 1.
Ne pas détruire le couvert sur les surfaces engagées. Renouvellement par travail superficiel du sol <u>non-autorisé</u> au cours de l'engagement.	<b>Sur toute la durée du contrat</b>	<b>Contrôle sur place</b> Vérification du cahier d'enregistrement des pratiques et contrôle visuel	Anomalie définitive, localisée, totale, d'importance égale à 1.
Ne pas réaliser de fertilisation azotée minérale et organique (hors apports par pâturage) sur les surfaces engagées.	<b>Sur toute la durée du contrat</b>	<b>Contrôle sur place</b> Vérification du cahier d'enregistrement des pratiques et contrôle visuel	Anomalie réversible, localisée, totale, d'importance égale à 1.
Ne pas réaliser d'apports magnésiens et de chaux.	<b>Sur toute la durée du contrat</b>	<b>Contrôle sur place</b> Vérification du cahier d'enregistrement des pratiques et contrôle visuel	Anomalie réversible, localisée, totale, d'importance égale à 0,2.
Ne pas utiliser de produits phytosanitaires sur les surfaces engagées.	<b>Sur toute la durée du contrat</b>	<b>Contrôle sur place</b> Vérification du cahier d'enregistrement des pratiques et contrôle visuel	Anomalie réversible, localisée, totale, d'importance égale à 1.
<p>Enregistrer les interventions sur toutes les parcelles concernées :</p> <ul style="list-style-type: none"> <li>➤ Identification des surfaces, conformément aux informations du registre parcellaire graphique (RPG) et du descriptif des parcelles ;</li> <li>➤ Interventions pour le maintien de l'ouverture des milieux (type, modalités, dates, matériel utilisé) ;</li> <li>➤ Fertilisation des surfaces (dates, produits, quantités)</li> <li>➤ Traitements phytosanitaires (dates, produits, quantités).</li> </ul> <p><b>ATTENTION :</b> Le cahier d'enregistrement constitue une pièce indispensable au contrôle de plusieurs obligations. Aussi, l'absence ou la non-teneur de ce cahier constatée le jour du contrôle se traduira par le constat d'anomalies et le cas échéant par l'application du régime de sanction pour toutes les obligations ne pouvant être contrôlées.</p>	<b>Sur toute la durée du contrat</b>	<b>Contrôle sur place</b> Vérification du cahier d'enregistrement des pratiques	Anomalie réversible, localisée, totale, d'importance égale à 0,05.

<sup>1</sup> Se référer à la notice nationale MAEC-Bio pour plus d'information sur le fonctionnement du régime de sanction.

## 7 PRÉCISIONS

---

### 7.1 Formation

Les formations proposées par l'opérateur et validées par la DRAAF dans le tableau des formations présent sur le site Internet de la DRAAF permettent de respecter l'obligation pour la mesure AR\_BAU1\_OUV1.

<https://draaf.auvergne-rhone-alpes.agriculture.gouv.fr/formations-agreees-r1307.html>

### 7.2 Définition des prairies et pâturages permanents

**Les surfaces en prairies et pâturages permanents** correspondent aux surfaces de la catégorie 1.6 de la notice télépac « Liste des cultures et précisions ».

### 7.3 Lien avec la conditionnalité et l'écorégime

En cas de non-respect de la conditionnalité, l'ensemble des aides PAC sont sanctionnées, y compris les aides MAEC.

Les obligations du cahier des charges de la MAEC sont distinctes des exigences de l'écorégime. Un agriculteur peut à la fois souscrire cette MAEC et bénéficier de l'écorégime.



UNION EUROPÉENNE

FONDS EUROPÉEN AGRICOLE  
POUR LE DÉVELOPPEMENT RURAL



MINISTÈRE  
DE L'AGRICULTURE  
ET DE LA SOUVERAINETÉ  
ALIMENTAIRE

*Liberté  
Égalité  
Fraternité*

Intervention 70.13 : Mesure agroenvironnementale et climatique (MAEC) pour le maintien de la biodiversité par l'ouverture des milieux et la lutte contre les incendies (DFCI) en hexagone

## **Notice de la mesure « Maintien de l'ouverture des milieux »**

### **AR\_BAU1\_OUV2**

### **Territoire « Massif des Bauges »**

### **Campagne 2023**

Pour toute information complémentaire, et pour réaliser le diagnostic et les formations, vous devez contacter l'opérateur de la mesure :

**Parc naturel régional du Massif des Bauges**

Maison du Parc naturel régional du Massif des Bauges

Avenue Denis Therme - 73630 LE CHÂTELARD

Tel : 04 79 54 86 40

Chargée de mission référente : Elora SEPULCRI [e.sepulcri@parcdesbauges.com](mailto:e.sepulcri@parcdesbauges.com)

## 1 OBJECTIFS DE LA MESURE

---

Cette mesure a pour objectif de maintenir l'ouverture des parcelles dont la dynamique d'embroussaillage est défavorable à la biodiversité. Elle permet également la création de coupure de combustibles sur les territoires à enjeu de défense des forêts contre les incendies (DFCI). Elle incite les exploitants à mettre en œuvre des pratiques agricoles ayant un effet bénéfique sur la faune et la flore des parcelles agricoles (interdiction d'utilisation de produits phytosanitaires et mise en œuvre d'un plan de gestion pour le maintien de l'ouverture des milieux pouvant mobiliser différentes techniques selon les enjeux rencontrés).

**Les pelouses sèches du rebord méridional du massif des Bauges (site Natura 2000 S14) sont des milieux à haute valeur environnementale. Elles sont fondamentalement liées aux activités agricoles et pastorales. Si la présence de ligneux en mosaïque participe à leur intérêt écologique, la dynamique d'embroussaillage dans un contexte de déprise agricole constitue une de leurs principales menaces.**

**A l'inverse, une intensification des pratiques peut induire une dégradation des milieux, des sols, ou être défavorable aux espèces patrimoniales telles que les orchidées.**

**Cette mesure à plan de gestion permet d'adapter à la fois les conditions d'entretien, de valorisation et d'amélioration pastorale de la ressource sur les surfaces engagées.**

## 2 MONTANT DE LA MESURE

---

En contrepartie du respect de l'ensemble des exigences du cahier des charges de cette mesure, **une aide de 204 € par hectare et par an** sera versée pendant la durée de l'engagement.

Votre engagement sera plafonné à hauteur de 10 000 € / an pour les bénéficiaires individuels (avec application de la transparence GAEC sans limitation du nombre d'associés).

Pour les entités collectives, le plafond est indiqué dans le tableau ci-dessous, selon la tranche de surface admissible et le nombre d'utilisateurs qui déposent une demande d'aide en propre au titre de la PAC (avec application de la transparence GAEC).

	1-9 utilisateurs	10-19 utilisateurs	20 - 34 utilisateurs	> 35 utilisateurs
A : < 200 ha	10 000 €	15 000 €	20 000 €	25 000 €
B : de 200 à moins de 500 ha	15 000 €	20 000 €	25 000 €	30 000 €
C : de 500 à moins de 1000 ha	20 000 €	27 500 €	35 000 €	42 500 €
D : >= 1000 ha	25 000 €	35 000 €	45 000 €	55 000 €

Par exemple une entité collective "éligible" qui exploite 600 ha de surfaces admissibles avec 10 utilisateurs en année 1 du contrat, peut prétendre à un plafond de 27 500€/an.

## 3 CRITÈRES D'ÉLIGIBILITÉ

---

Les critères d'éligibilité doivent être respectés tout au long du contrat. En cas de non-respect en première année, la mesure ne peut pas être souscrite. En cas de non-respect les années suivantes, le contrat est automatiquement rompu sur la totalité des éléments engagés s'il s'agit du non-respect d'un critère d'éligibilité relatif au demandeur, ou uniquement sur la surface en anomalie s'il s'agit d'un critère d'éligibilité relatif à la surface. Le cas échéant, des sanctions peuvent être appliquées.



### 3.1 Critères d'éligibilité relatifs au demandeur

Les bénéficiaires suivants sont éligibles à la mesure :

- Les agriculteurs actifs tels que définis conformément à l'article 4 du règlement UE n°2021/2115 du 2 décembre 2021.  
Les fondations, associations sans but lucratif et les établissements d'enseignement et de recherche agricoles lorsqu'ils exercent directement des activités réputées agricoles sont considérés comme des agriculteurs actifs ;
- Les personnes morales mettant à disposition d'exploitants des terres de manière indivise ;
- Les entités collectives.

Est qualifiée de « collective » toute utilisation de surface à plusieurs éleveurs, que les animaux soient ou non regroupés en un troupeau commun. Dans ces conditions, les groupements pastoraux sont éligibles ainsi que toutes les formes d'entités collectives juridiquement constituées et dotées de la personnalité morale dès lors qu'elles gèrent en responsabilité directe des surfaces dont elles sont propriétaires ou locataires et qu'elles en organisent l'utilisation collective notamment par les troupeaux de leurs membres ou ayants droit.

Les GAEC sont éligibles avec application du principe de transparence.

### 3.2 Critères d'éligibilité relatifs aux surfaces engagées

Les surfaces éligibles à cette mesure sont les milieux fermés ne permettant pas une exploitation complète par fauche et/ou pâturage, ou les surfaces sensibles à l'embroussaillage nécessitant des interventions pour rouvrir ces milieux (ou maintenir leur ouverture) en vue d'une valorisation annuelle par fauche(s) et/ou pâturage(s).

Ces surfaces éligibles correspondent aux **prairies et pâturages permanents**, même si elles sont couvertes à plus de 80 % par des éléments naturels non admissibles de 10 ares ou moins.

Se référer au point 7.2.

## 4 **CRITÈRES D'ENTRÉE**

---

Les critères suivants conditionnent l'accès à la mesure en première année d'engagement uniquement et ne sont plus vérifiés par la suite. En cas de non-respect, l'exploitation n'est pas engagée dans la mesure.

Les critères d'entrée pour cette mesure sont les suivants :

- ✓ Pour chaque parcelle, avoir au moins une partie de la surface présente dans le périmètre d'intervention AR\_BAU1 ;
- ✓ Réaliser un diagnostic agro-écologique de l'exploitation. Le diagnostic de l'exploitation doit être transmis à la DDT au plus tard au 15 septembre de la première année d'engagement. En cas de non-transmission, le dossier ne pourra pas être engagé cette année-là ;
- ✓ Faire établir un plan de gestion sur la base du diagnostic d'exploitation. Le plan de gestion doit être transmis à la DDT au plus tard au 15 septembre de la première année d'engagement. En cas de non-transmission, le dossier ne pourra pas être engagé cette année-là.

## 5 CRITÈRES DE PRIORISATION DES DOSSIERS

---

Ces critères permettent de classer les demandes d'aide des demandeurs éligibles (c'est-à-dire respectant tous les critères d'entrée et les critères d'éligibilité) par ordre de priorité afin notamment de tenir compte des enveloppes budgétaires et des orientations définies par la Commission régionale agroenvironnementale et climatique (CRAEC).

Les dossiers sont engagés par ordre de priorité en fonction des critères décrits dans la notice du territoire.

## 6 CAHIER DES CHARGES DE LA MESURE

---

Sauf mention contraire, l'ensemble des obligations du cahier des charges doit être respecté sur toute la durée du contrat, c'est-à-dire à partir de la date limite de dépôt des dossiers PAC de l'année d'engagement et durant les 5 années suivantes. En cas de non-respect d'une obligation, des sanctions peuvent s'appliquer en fonction de la nature et de la gravité de l'anomalie.

Les documents relatifs à la demande d'engagement et au respect des obligations doivent être conservés pendant toute la durée de l'engagement et pendant les quatre années suivantes. Ils pourront notamment être demandés en cas de contrôle de l'exploitation.

**Les obligations du cahier des charges figurent ci-dessous.**

Obligations du cahier des charges	Période d'application	Contrôles	Caractérisation de l'anomalie et calcul de la sanction <sup>1</sup>
Formation à réaliser au cours des deux premières années de l'engagement. Se référer au point 7.1.	<b>Avant le 15 mai 2025</b>	<b>Contrôle sur place</b> Vérification de l'attestation de formation	Anomalie réversible, dossier, totale, d'importance égale à 0,06.
Mettre en œuvre le plan de gestion.	<b>Sur toute la durée du contrat</b>	<b>Contrôle sur place</b> Vérification du cahier d'enregistrement des pratiques et contrôle visuel	Anomalie réversible, localisée, totale, d'importance égale à 1.
Chaque année, <u>valoriser par pâturage au moins 50 % des surfaces engagées.</u>	<b>Sur toute la durée du contrat</b>	<b>Contrôle sur place</b> Vérification du cahier d'enregistrement des pratiques et contrôle visuel	Anomalie réversible, dossier, à seuils (par tranche de 15 %), d'importance égale à 0,6.
Ne pas détruire le couvert sur les surfaces engagées. Renouvellement par travail superficiel du sol <u>non-autorisé</u> au cours de l'engagement.	<b>Sur toute la durée du contrat</b>	<b>Contrôle sur place</b> Vérification du cahier d'enregistrement des pratiques et contrôle visuel	Anomalie définitive, localisée, totale, d'importance égale à 1.
Ne pas réaliser de fertilisation azotée minérale et organique (hors apports par pâturage) sur les surfaces engagées.	<b>Sur toute la durée du contrat</b>	<b>Contrôle sur place</b> Vérification du cahier d'enregistrement des pratiques et contrôle visuel	Anomalie réversible, localisée, totale, d'importance égale à 1.
Ne pas réaliser d'apports magnésiens et de chaux.	<b>Sur toute la durée du contrat</b>	<b>Contrôle sur place</b> Vérification du cahier d'enregistrement des pratiques et contrôle visuel	Anomalie réversible, localisée, totale, d'importance égale à 0,2.
Ne pas utiliser de produits phytosanitaires sur les surfaces engagées.	<b>Sur toute la durée du contrat</b>	<b>Contrôle sur place</b> Vérification du cahier d'enregistrement des pratiques et contrôle visuel	Anomalie réversible, localisée, totale, d'importance égale à 1.
Enregistrer les interventions sur toutes les parcelles engagées : <ul style="list-style-type: none"> <li>➤ Identification des surfaces, conformément aux informations du registre parcellaire graphique (RPG) et du descriptif des parcelles ;</li> <li>➤ Interventions pour le maintien de l'ouverture des milieux (type, modalités, dates, matériel utilisé) ;</li> <li>➤ Fertilisation des surfaces (dates, produits, quantités) ;</li> <li>➤ Traitements phytosanitaires (dates, produits, quantités).</li> </ul>	<b>Sur toute la durée du contrat</b>	<b>Contrôle sur place</b> Vérification du cahier d'enregistrement des pratiques	Anomalie réversible, localisée, totale, d'importance égale à 0,05.

<sup>1</sup> Se référer à la notice nationale MAEC-Bio pour plus d'information sur le fonctionnement du régime de sanction.

Obligations du cahier des charges	Période d'application	Contrôles	Caractérisation de l'anomalie et calcul de la sanction <sup>1</sup>
<p><b>ATTENTION:</b> Le cahier d'enregistrement constitue une pièce indispensable au contrôle de plusieurs obligations. Aussi, l'absence ou la non-teneur de ce cahier constatée le jour du contrôle se traduira par le constat d'anomalies et le cas échéant par l'application du régime de sanction pour toutes les obligations ne pouvant être contrôlées.</p>			

## 7 PRÉCISIONS

---

### 7.1 Formation

Les formations proposées par l'opérateur et validées par la DRAAF dans le tableau des formations présent sur le site Internet de la DRAAF permettent de respecter l'obligation pour la mesure AR\_BAU1\_OUV2.

<https://draaf.auvergne-rhone-alpes.agriculture.gouv.fr/formations-agreees-r1307.html>

### 7.2 Définition des prairies et pâturages permanents

**Les surfaces en prairies et pâturages permanents** correspondent aux surfaces de la catégorie 1.6 de la notice télépac « Liste des cultures et précisions ».

### 7.3 Lien avec la conditionnalité et l'écorégime

En cas de non-respect de la conditionnalité, l'ensemble des aides PAC sont sanctionnées, y compris les aides MAEC.

Les obligations du cahier des charges de la MAEC sont distinctes des exigences de l'écorégime. Un agriculteur peut à la fois souscrire cette MAEC et bénéficier de l'écorégime.





UNION EUROPÉENNE

FONDS EUROPÉEN AGRICOLE  
POUR LE DÉVELOPPEMENT RURAL



MINISTÈRE  
DE L'AGRICULTURE  
ET DE LA SOUVERAINETÉ  
ALIMENTAIRE

*Liberté  
Égalité  
Fraternité*

Intervention 70.10 : Mesure agroenvironnementale et climatique (MAEC) pour la préservation de l'équilibre agro-écologique et de la biodiversité de milieux spécifiques

**Notice de la mesure**  
**« Amélioration de la gestion des surfaces  
herbagères et pastorales par le pâturage »**  
**AR\_BAU1\_PRA3**  
**Territoire « Massif des Bauges »**  
**Campagne 2023**

Pour toute information complémentaire, et pour réaliser le diagnostic et les formations, vous devez contacter l'opérateur de la mesure :

**Parc naturel régional du Massif des Bauges**

Maison du Parc naturel régional du Massif des Bauges

Avenue Denis Therme - 73630 LE CHÂTELARD

Tel : 04 79 54 86 40

Chargée de mission référente : Elora SEPULCRI [e.sepulcri@parcdesbauges.com](mailto:e.sepulcri@parcdesbauges.com)

## 1 OBJECTIFS DE LA MESURE

---

Cette mesure cible les zones à vocation pastorale (estives, alpages, landes, parcours, pelouses, etc.) composées d'une mosaïque de milieux (strates herbacées, ligneux bas et quelques ligneux hauts).

Elle a pour objectif d'assurer à l'ensemble des surfaces engagées une utilisation qui permette une pression de pâturage adaptée aux milieux, tenant compte à la fois :

- des risques de fermeture du milieu, et donc d'abandon de surfaces pastorales, avec la disparition éventuelle d'espèces inféodées et des paysages correspondants ;
- de l'existence d'espèces ou de milieux (faune, flore), qui peuvent relever de la biodiversité ordinaire ou extraordinaire, et qui peuvent être affectés négativement par une surexploitation liée au pâturage.

Il s'agit donc de maintenir un équilibre de ces espaces pastoraux, en s'appuyant sur un plan de gestion qui permettra d'orienter l'exploitant vers des pratiques durables.

**Les surfaces visées par cette mesure sont plus particulièrement les alpages des sites Natura 2000 « tourbière des Creusates » (S13), « partie orientale du Massif des Bauges » (S15) et « Mont Colombier » (S18). Ces sites présentent des enjeux de conservation des milieux naturels (prairies et pelouses), et des espèces inféodées (notamment le Tétrás lyre).**

## 2 MONTANT DE LA MESURE

---

En contrepartie du respect de l'ensemble des exigences du cahier des charges de cette mesure, **une aide de 72 € par hectare et par an** sera versée pendant la durée de l'engagement.

Votre engagement sera plafonné à hauteur de 10 000 € / an pour les bénéficiaires individuels (avec application de la transparence GAEC sans limitation du nombre d'associés).

## 3 CRITÈRES D'ÉLIGIBILITÉ

---

Les critères d'éligibilité doivent être respectés tout au long du contrat. En cas de non-respect en première année, la mesure ne peut pas être souscrite. En cas de non-respect les années suivantes, le contrat est automatiquement rompu sur la totalité des éléments engagés s'il s'agit du non-respect d'un critère d'éligibilité relatif au demandeur, ou uniquement sur la surface en anomalie s'il s'agit d'un critère d'éligibilité relatif à la surface. Le cas échéant, des sanctions peuvent être appliquées.

### 3.1 Critères d'éligibilité relatifs au demandeur

Les bénéficiaires suivants sont éligibles :

- Les agriculteurs actifs tels que définis conformément à l'article 4 du règlement UE n°2021/2115 du 2 décembre 2021.  
Les fondations, associations sans but lucratif et les établissements d'enseignement et de recherche agricoles lorsqu'ils exercent directement des activités réputées agricoles sont considérés comme des agriculteurs actifs ;
- Les personnes morales mettant à disposition d'exploitants des terres de manière indivise.

Les GAEC sont éligibles avec application du principe de transparence.

### 3.2 Critères d'éligibilité relatifs aux surfaces engagées

Les surfaces éligibles à cette mesure sont les **prairies et pâturages permanents**.  
Se référer au point 7.2 de la notice.

## 4 CRITÈRES D'ENTRÉE

---

Les critères suivants conditionnent l'accès à la mesure en première année d'engagement uniquement et ne sont plus vérifiés par la suite. En cas de non-respect, l'exploitation n'est pas engagée dans la mesure.

Les critères d'entrée pour cette mesure sont les suivants :

- ✓ Pour chaque parcelle, avoir au moins une partie de la surface présente dans le périmètre d'intervention AR\_BAU1 ;
- ✓ Réaliser un diagnostic agro-écologique de l'exploitation. Le diagnostic de l'exploitation doit être transmis à la DDT au plus tard au 15 septembre de la première année d'engagement. En cas de non-transmission, le dossier ne pourra pas être engagé cette année-là ;
- ✓ Faire établir un plan de gestion sur la base du diagnostic d'exploitation. Le plan de gestion doit être transmis à la DDT au plus tard au 15 septembre de la première année d'engagement. En cas de non-transmission, le dossier ne pourra pas être engagé cette année-là.

## 5 CRITÈRES DE PRIORISATION DES DOSSIERS

---

Ces critères permettent de classer les demandes d'aide des demandeurs éligibles (c'est-à-dire respectant tous les critères d'entrée et les critères d'éligibilité) par ordre de priorité afin notamment de tenir compte des enveloppes budgétaires et des orientations définies par la Commission régionale agroenvironnementale et climatique (CRAEC).

Les dossiers sont engagés par ordre de priorité en fonction des critères décrits dans la notice du territoire.

## 6 CAHIER DES CHARGES DE LA MESURE

---

Sauf mention contraire, l'ensemble des obligations du cahier des charges doit être respecté sur toute la durée du contrat, c'est-à-dire à partir de la date limite de dépôt des dossiers PAC de l'année d'engagement et durant les 5 années suivantes. En cas de non-respect d'une obligation, des sanctions peuvent s'appliquer en fonction de la nature et de la gravité de l'anomalie.

Les documents relatifs à la demande d'engagement et au respect des obligations doivent être conservés pendant toute la durée de l'engagement et pendant les quatre années suivantes. Ils pourront notamment être demandés en cas de contrôle de l'exploitation.

**Les obligations du cahier des charges figurent ci-dessous.**

Obligations du cahier des charges	Période d'application	Contrôles	Caractérisation de l'anomalie et calcul de la sanction <sup>1</sup>
Formation à réaliser au cours des deux premières années de l'engagement. Se référer au point 7.1.	<b>Avant le 15 mai 2025</b>	<b>Contrôle sur place</b> Vérification de l'attestation de formation	Anomalie réversible, dossier, totale, d'importance égale à 0,06.
Mettre en œuvre le plan de gestion.	<b>Sur toute la durée du contrat</b>	<b>Contrôle sur place</b> Vérification du cahier d'enregistrement des pratiques et contrôle visuel	Anomalie réversible, localisée, totale, d'importance égale à 1.
Chaque année, valoriser par pâturage au moins 50 % des surfaces engagées.	<b>Sur toute la durée du contrat</b>	<b>Contrôle sur place</b> Vérification du cahier d'enregistrement des pratiques et contrôle visuel	Anomalie réversible, dossier, à seuils (par tranche de 15 %), d'importance égale à 0,6.
Ne pas détruire le couvert sur les surfaces engagées. Renouvellement par travail superficiel du sol <u>non-autorisé</u> au cours de l'engagement.	<b>Sur toute la durée du contrat</b>	<b>Contrôle sur place</b> Vérification du cahier d'enregistrement des pratiques et contrôle visuel	Anomalie définitive, localisée, totale, d'importance égale à 1.
Ne pas utiliser de produits phytosanitaires sur les surfaces engagées.	<b>Sur toute la durée du contrat</b>	<b>Contrôle sur place</b> Vérification du cahier d'enregistrement des pratiques et contrôle visuel	Anomalie réversible, localisée, totale, d'importance égale à 1.
<p>Enregistrer les interventions sur toutes les parcelles engagées :</p> <ul style="list-style-type: none"> <li>➤ Identification des surfaces, conformément aux informations du registre parcellaire graphique (RPG) et du descriptif des parcelles ;</li> <li>➤ Modalités d'utilisation des parcelles (pâturage : dates d'entrée et de sortie des animaux par parcelle, nombre d'animaux et UGB correspondantes ; dates de fauche, ...) ;</li> <li>➤ Pose des clôtures, des points d'eau (dates et localisation) ;</li> <li>➤ Affouragement (dates et localisation) ;</li> <li>➤ Traitements phytosanitaires (dates, produits, quantités).</li> </ul> <p><b>ATTENTION :</b> Le cahier d'enregistrement constitue une pièce indispensable au contrôle de plusieurs obligations. Aussi, l'absence ou la non-teneur de ce cahier constatée le jour du contrôle se traduira par le constat d'anomalies et le cas échéant par l'application du régime de sanction pour toutes les obligations ne pouvant être contrôlées.</p>	<b>Sur toute la durée du contrat</b>	<b>Contrôle sur place</b> Vérification du cahier d'enregistrement des pratiques	Anomalie réversible, localisée, totale, d'importance égale à 0,05.

<sup>1</sup> Se référer à la notice nationale MAEC-Bio pour plus d'information sur le fonctionnement du régime de sanction.

## 7 PRÉCISIONS

---

### 7.1 Formation

Les formations proposées par l'opérateur et validées par la DRAAF dans le tableau des formations présent sur le site Internet de la DRAAF permettent de respecter l'obligation pour la mesure AR\_BAU1\_PRA3.

<https://draaf.auvergne-rhone-alpes.agriculture.gouv.fr/formations-agreees-r1307.html>

### 7.2 Définition des prairies et pâturages permanents

**Les surfaces en prairies et pâturages permanents** correspondent aux surfaces de la catégorie 1.6 de la notice télépac « Liste des cultures et précisions », rendues admissibles par l'application d'un prorata fonction de la densité en éléments naturels non admissibles de moins de 10 ares, conformément aux règles du 1<sup>er</sup> pilier.

### 7.3 Lien avec la conditionnalité et l'écorégime

En cas de non-respect de la conditionnalité, l'ensemble des aides PAC sont sanctionnées, y compris les aides MAEC.

Les obligations du cahier des charges de la MAEC sont distinctes des exigences de l'écorégime. Un agriculteur peut à la fois souscrire cette MAEC et bénéficier de l'écorégime.





UNION EUROPÉENNE

FONDS EUROPÉEN AGRICOLE  
POUR LE DÉVELOPPEMENT RURAL



MINISTÈRE  
DE L'AGRICULTURE  
ET DE LA SOUVERAINETÉ  
ALIMENTAIRE

*Liberté  
Égalité  
Fraternité*

Intervention 70.10 : Mesure agroenvironnementale et climatique (MAEC) pour la préservation de l'équilibre agro-écologique et de la biodiversité de milieux spécifiques

## Notice de la mesure « Surfaces herbagères et pastorales »

### AR\_BAU2\_PRA1

### Territoire « Massif des Bauges »

### Campagne 2023

Pour toute information complémentaire, et pour réaliser le diagnostic et les formations, vous devez contacter l'opérateur de la mesure :

**Parc naturel régional du Massif des Bauges**

Maison du Parc naturel régional du Massif des Bauges

Avenue Denis Therme - 73630 LE CHÂTELARD

Tel : 04 79 54 86 40

Chargée de mission référente : Elora SEPULCRI [e.sepulcri@parcdesbauges.com](mailto:e.sepulcri@parcdesbauges.com)

## 1 OBJECTIFS DE LA MESURE

Cette mesure vise à préserver la durabilité et l'équilibre agro-écologique des prairies permanentes à flore diversifiée qui sont à la fois des habitats naturels et des habitats d'espèces produisant un fourrage de qualité et souple d'utilisation.

Cette mesure porte en particulier sur les surfaces pastorales qui sont valorisées durablement, notamment par des entités collectives. Ces entités assurent en effet la gestion par le pâturage d'une part des espaces naturels à haute valeur environnementale d'alpages, d'estives et de marais.

**Compte-tenu du rôle essentiel de ces entités collectives, et de leur nombre réduit dans le massif des Bauges, la mesure AR\_BAU2\_PRA1 (couplée à AR\_BAU2\_PRA3) vise également à encourager le maintien des groupements pastoraux existants.**

## 2 MONTANT DE LA MESURE

En contrepartie du respect de l'ensemble des exigences du cahier des charges de cette mesure, **une aide de 51 € par hectare et par an** sera versée pendant la durée de l'engagement.

Votre engagement sera plafonné à hauteur de 10 000 € / an pour les bénéficiaires individuels (avec application de la transparence GAEC sans limitation du nombre d'associés).

Pour les entités collectives, le plafond est indiqué dans le tableau ci-dessous, selon la tranche de surface admissible et le nombre d'utilisateurs qui déposent une demande d'aide en propre au titre de la PAC (avec application de la transparence GAEC).

	1-9 utilisateurs	10-19 utilisateurs	20 - 34 utilisateurs	> 35 utilisateurs
<b>A : &lt; 200 ha</b>	10 000 €	15 000 €	20 000 €	25 000 €
<b>B : de 200 à moins de 500 ha</b>	15 000 €	20 000 €	25 000 €	30 000 €
<b>C : de 500 à moins de 1000 ha</b>	20 000 €	27 500 €	35 000 €	42 500 €
<b>D : &gt;= 1000 ha</b>	25 000 €	35 000 €	45 000 €	55 000 €

Par exemple une entité collective "éligible" qui exploite 600 ha de surfaces admissibles avec 10 utilisateurs en année 1 du contrat, peut prétendre à un plafond de 27 500€/an.

## 3 CRITÈRES D'ÉLIGIBILITÉ

Les critères d'éligibilité doivent être respectés tout au long du contrat. En cas de non-respect en première année, la mesure ne peut pas être souscrite. En cas de non-respect les années suivantes, le contrat est automatiquement rompu sur la totalité des éléments engagés s'il s'agit du non-respect d'un critère d'éligibilité relatif au demandeur, ou uniquement sur la surface en anomalie s'il s'agit d'un critère d'éligibilité relatif à la surface. Le cas échéant, des sanctions peuvent être appliquées.

### 3.1 Critères d'éligibilité relatifs au demandeur

Les bénéficiaires suivants sont éligibles à la mesure :

- Les agriculteurs actifs tels que définis conformément à l'article 4 du règlement (UE) n° 2021/2115 du 2 décembre 2021.  
Les fondations, associations sans but lucratif et les établissements d'enseignement et de recherche agricoles lorsqu'ils exercent directement des activités réputées agricoles sont considérés comme des agriculteurs actifs ;
- Les personnes morales mettant à disposition d'exploitants des terres de manière indivise ;

- Les entités collectives.

Est qualifiée de « collective » toute utilisation de surface à plusieurs éleveurs, que les animaux soient ou non regroupés en un troupeau commun. Dans ces conditions, les groupements pastoraux sont éligibles ainsi que toutes les formes d'entités collectives juridiquement constituées et dotées de la personnalité morale dès lors qu'elles gèrent en responsabilité directe des surfaces dont elles sont propriétaires ou locataires et qu'elles en organisent l'utilisation collective notamment par les troupeaux de leurs membres ou ayants droit.

Les GAEC sont éligibles avec application du principe de transparence.

### 3.2 Critères d'éligibilité relatifs aux surfaces engagées

Les surfaces éligibles à cette mesure sont les **prairies et pâturages permanents**.  
Se référer au point 7.2 de la notice.

## **4 CRITÈRES D'ENTRÉE**

---

Les critères suivants conditionnent l'accès à la mesure en première année d'engagement uniquement et ne sont plus vérifiés par la suite. En cas de non-respect, l'exploitation n'est pas engagée dans la mesure.

Les critères d'entrée pour cette mesure sont les suivants :

- ✓ Pour chaque parcelle, avoir au moins une partie de la surface présente dans le périmètre d'intervention AR\_BAU2 ;
- ✓ Réaliser un diagnostic agro-écologique de l'exploitation. Le diagnostic de l'exploitation doit être transmis à la DDT au plus tard au 15 septembre de la première année d'engagement. En cas de non-transmission, le dossier ne pourra pas être engagé cette année-là.

## **5 CRITÈRES DE PRIORISATION DES DOSSIERS**

---

Ces critères permettent de classer les demandes d'aide des demandeurs éligibles (c'est-à-dire respectant tous les critères d'entrée et les critères d'éligibilité) par ordre de priorité afin notamment de tenir compte des enveloppes budgétaires et des orientations définies par la Commission régionale agroenvironnementale et climatique (CRAEC).

Le financeur MASA impose un critère financeur pour les entités collectives en zone Couverts Herbacés Permanents : la mesure PRA1 est obligatoirement associée à une mesure PRA3 et ne peut pas être engagée seule.

Les dossiers sont engagés par ordre de priorité en fonction des critères décrits dans la notice du territoire.

## **6 CAHIER DES CHARGES DE LA MESURE**

---

Sauf mention contraire, l'ensemble des obligations du cahier des charges doit être respecté sur toute la durée du contrat, c'est-à-dire à partir de la date limite de dépôt des dossiers PAC de l'année d'engagement et durant les 5 années suivantes. En cas de non-respect d'une obligation, des sanctions peuvent s'appliquer en fonction de la nature et de la gravité de l'anomalie.

Les documents relatifs à la demande d'engagement et au respect des obligations doivent être conservés pendant toute la durée de l'engagement et pendant les quatre années suivantes. Ils pourront notamment être demandés en cas de contrôle de l'exploitation.

**Les obligations du cahier des charges figurent ci-dessous.**

Obligations du cahier des charges	Période d'application	Contrôles	Caractérisation de l'anomalie et calcul de la sanction <sup>1</sup>
Formation à réaliser au cours des deux premières années de l'engagement. Se référer au point 7.1.	<b>Avant le 15 mai 2025</b>	<b>Contrôle sur place</b> Vérification de l'attestation de formation	Anomalie réversible, dossier, totale, d'importance égale à 0,06.
Pour les entités collectives uniquement : Respecter une plage d'effectifs herbivores d'un minimum de 10 UGB et d'un maximum de 350 UGB sur l'ensemble des surfaces utilisées dans un cadre collectif. Se référer au point 7.3.	<b>Sur toute la durée du contrat</b>	<b>Contrôle administratif</b> Vérification du formulaire de montée et descente d'estive	Anomalie réversible, dossier, totale, d'importance égale à 0,4.
Ne pas détruire le couvert. Renouvellement par travail superficiel du sol <u>non-autorisé</u> au cours de l'engagement.	<b>Sur toute la durée du contrat</b>	<b>Contrôle sur place</b> Vérification du cahier d'enregistrement des pratiques et contrôle visuel	Anomalie définitive, localisée, totale, d'importance égale à 1.
Respecter les indicateurs suivants sur les surfaces engagées : <ul style="list-style-type: none"> <li>➤ Présence de plantes indicatrices de l'équilibre agro-écologique ;</li> <li>➤ Respect du niveau de prélèvement par le pâturage ;</li> <li>➤ Absence de dégradation du tapis herbacé.</li> </ul> Se référer au point 7.4.	<b>Sur toute la durée du contrat</b>	<b>Contrôle sur place</b> visuel	Anomalie réversible, localisée, totale, d'importance égale à 1.
Respecter une utilisation annuelle minimale des surfaces engagées par pâturage ou fauche.	<b>Sur toute la durée du contrat</b>	<b>Contrôle sur place</b> Vérification du cahier d'enregistrement des pratiques et contrôle visuel	Anomalie réversible, localisée, totale, d'importance égale à 1.
Respecter l'interdiction de fertilisation azotée minérale.	<b>Sur toute la durée du contrat</b>	<b>Contrôle sur place</b> Vérification du cahier d'enregistrement des pratiques et contrôle visuel	Anomalie réversible, localisée, totale, d'importance égale à 1.
Ne pas utiliser de produits phytosanitaires sur les surfaces engagées.	<b>Sur toute la durée du contrat</b>	<b>Contrôle sur place</b> Vérification du cahier d'enregistrement des pratiques et contrôle visuel	Anomalie réversible, localisée, totale, d'importance égale à 1.
Enregistrer les interventions sur toutes les parcelles engagées : <ul style="list-style-type: none"> <li>➤ Identification des surfaces, conformément aux informations du registre parcellaire graphique (RPG) et du descriptif des parcelles ;</li> <li>➤ Modalités d'utilisation des parcelles (dates d'entrée et de sortie des animaux, nombre d'animaux et UGB correspondantes, dates de fauche, ...) ;</li> </ul>	<b>Sur toute la durée du contrat</b>	<b>Contrôle sur place</b> <b>Vérification du cahier d'enregistrement des pratiques</b>	Anomalie réversible, localisée, totale, d'importance égale à 0,05.

<sup>1</sup> Se référer à la notice nationale MAEC-Bio pour plus d'information sur le fonctionnement du régime de sanction.

Obligations du cahier des charges	Période d'application	Contrôles	Caractérisation de l'anomalie et calcul de la sanction <sup>1</sup>
<ul style="list-style-type: none"> <li>➤ Modalités d'entretien des éléments (matériel utilisé, dates d'interventions, durée d'intervention);</li> <li>➤ Fertilisation azotée minérale des surfaces (dates, produits, quantités);</li> <li>➤ Traitements phytosanitaires (dates, produits, quantités).</li> </ul> <p><b>ATTENTION:</b> Le cahier d'enregistrement constitue une pièce indispensable au contrôle de plusieurs obligations. Aussi, l'absence ou la non-teneur de ce cahier constatée le jour du contrôle se traduira par le constat d'anomalies et le cas échéant par l'application du régime de sanction pour toutes les obligations ne pouvant être contrôlées.</p>			

## 7 PRÉCISIONS

### 7.1 Formation

Les formations proposées par l'opérateur et validées par la DRAAF dans le tableau des formations présent sur le site Internet de la DRAAF permettent de respecter l'obligation pour la mesure AR\_BAU2\_PRA1.

<https://draaf.auvergne-rhone-alpes.agriculture.gouv.fr/formations-agreees-r1307.html>

### 7.2 Définition des prairies et pâturages permanents

**Les surfaces en prairies et pâturages permanents** correspondent aux surfaces de la catégorie 1.6 de la notice télépac « Liste des cultures et précisions », rendues admissibles par l'application d'un prorata fonction de la densité en éléments naturels non admissibles de moins de 10 ares, conformément aux règles du 1<sup>er</sup> pilier.

### 7.3 Animaux pris en compte pour le calcul des effectifs

Catégorie	Taux de conversion en UGB	Période de référence
Bovins de plus de 2 ans	1	Moyenne sur les 12 mois précédant la date limite de dépôt des dossiers PAC.  Pour un nouvel éleveur bovin, il est possible de s'appuyer sur le nombre instantané des UGB présentes sur l'exploitation à la date limite de dépôt de la demande d'aides de la campagne considérée.
Bovins entre 6 mois et 2 ans	0,6	
Bovins de moins de 6 mois	0,4	
Équidés de plus de 6 mois	1	30 jours consécutifs incluant le 31 mars de l'année n.  Le critère d'âge est vérifié au plus tard le 1 <sup>er</sup> jour des 30 jours incluant le 31 mars pendant lesquels les animaux sont présents sur l'exploitation. Pour les nouveaux installés après le 31 mars, les effectifs déclarés sont ceux qui sont présents à la date limite de dépôt de la demande d'aides de la campagne considérée.
Ovins et caprins de plus de 1 an et femelles de moins de 1 an ayant mis bas	0,15	
Ovins et caprins de moins de 1 an	0	
Lamas de plus de 2 ans	0,45	
Alpagas de plus de 2 ans	0,3	
Cerfs et biches de plus de 2 ans	0,33	
Daims et daines de plus de 2 ans	0,17	

Pour les entités collectives, le nombre d'animaux pris en compte correspond à ceux effectivement reçus en transhumance l'année de la campagne PAC. Vous devez déclarer ce nombre sur le formulaire « Déclaration de montée et de descente d'estives » et le renvoyer à la DDT au plus tard **le 15 novembre** de l'année de la campagne PAC.

L'ensemble des animaux détenus sont comptabilisés, sans tenir compte du temps de présence des animaux sur les surfaces des entités collectives (colonne « Nombre UGB » dans le formulaire de montée et descente d'estive).

## 7.4 Indicateurs

- **Plantes indicatrices de l'équilibre agro-écologique :**

*Cet indicateur s'adresse aux prairies permanentes à flore diversifiée et à certaines surfaces pastorales.*

Vous devez vérifier sur chaque tiers de parcelle la présence d'au moins 4 plantes indicatrices du bon état agro-écologique des surfaces parmi la liste de plantes « Montagne des Alpes et du Jura » présente en annexe de l'arrêté préfectoral MAEC 2023 et identifiables dans le guide régional d'identification présent sur le site Internet de la DRAAF : <https://draaf.auvergne-rhone-alpes.agriculture.gouv.fr/outils-sur-les-listes-de-plantes-pra-ciff-cpra-a4830.html>.

La méthode de vérification se trouve en Annexe de la présente notice.

- **Prélèvement par le pâturage :**

*Cet indicateur s'adresse aux surfaces pastorales où la ressource herbacée est prédominante.*

Vous devez respecter sur 80% de la surface (corrigée par la méthode du prorata) un niveau de prélèvement compris entre les classes 2 et 5 de la grille nationale d'évaluation annexée à la présente fiche. Cette obligation vise à exclure les modes de gestion correspondant à des passages rapides du troupeau (sous-pâturage).

- **Absence de dégradation du tapis herbacé :**

*Cet indicateur s'adresse aux surfaces pastorales (ressource herbacée ou ligneuse prédominante).*

Vous devez respecter sur ces milieux pâturés par les différents herbivores (hors parcs de nuit) les indicateurs suivants :

- Absence de plantes déchaussées sur plus de 5 % de la surface (corrigée par la méthode du prorata) ;
- Absence de plantes indicatrices d'eutrophisation sur plus de 10 % de la surface (corrigée par la méthode du prorata). La liste des plantes indicatrices d'eutrophisation est annexée à l'arrêté préfectoral MAEC 2023.

## 7.5 Lien avec la conditionnalité et l'écorégime

En cas de non-respect de la conditionnalité, l'ensemble des aides PAC sont sanctionnées, y compris les aides MAEC.

Les obligations du cahier des charges de la MAEC sont distinctes des exigences de l'écorégime. Un agriculteur peut à la fois souscrire cette MAEC et bénéficier de l'écorégime.



## Annexe précisant les indicateurs de résultat :

Les surfaces pastorales sont des milieux semi-naturels et hétérogènes par nature (hétérogénéité de climat, de relief et de végétation), non intensifiables. Sur ces milieux, les indicateurs relatifs à la diversité floristique ne sont pas les plus pertinents pour témoigner de la préservation de l'équilibre agro-écologique de ces surfaces par la conduite pastorale. La diversité floristique observée dépend en effet plus de l'écosystème considéré que des pratiques mises en œuvre.

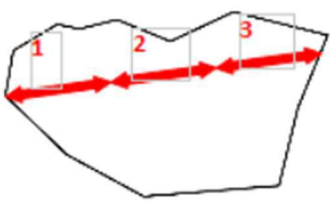
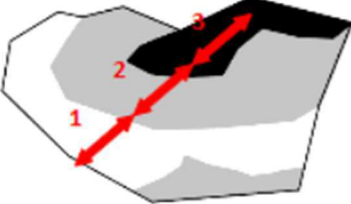
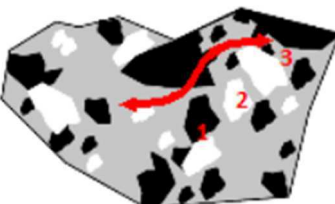
Les indicateurs de résultats ici proposés, spécifiques à ces surfaces permettent de s'assurer :

- que celles-ci sont effectivement pâturées et valorisées pour l'alimentation du troupeau dans le respect de leur équilibre agro-écologique, c'est-à-dire que le niveau de prélèvement de la ressource (herbacée ou ligneuse) permet à la fois de préserver son potentiel de renouvellement (sur le plan qualitatif et quantitatif) et l'accessibilité du milieu.
- que la gestion pastorale n'engendre pas de dérive qui est caractérisée par une dégradation de la végétation.

Ces indicateurs de résultats s'appuient en grande partie sur les travaux du CERPAM.

## Méthode de contrôle sur les prairies permanentes :

Vérification, selon la diagonale la plus longue, de l'état des surfaces sur chaque tiers à partir des indicateurs de résultats. Cette méthode d'inspection permet d'exclure les bords de champ, plus riches en biodiversité et de tenir compte de l'hétérogénéité des parcelles :

1er cas : la végétation est homogène	2ème cas : la végétation est hétérogène et répartie selon un gradient	3ème cas : la végétation est hétérogène formant une mosaïque
Réalisation des observations sur chaque tiers le long de la diagonale la plus longue.	Réalisation des observations sur chaque tiers le long d'une diagonale de façon à rendre compte de chaque type de végétation.	Réalisation des observations en trois tiers le long d'un cheminement de façon à rendre compte de chaque type de végétation.
		

## Grille d'évaluation de l'indicateur de résultats à respecter sur les surfaces pastorales où la ressource herbacée est dominante :

La grille d'évaluation ci-dessous a été construite et étalonnée sur la base de coupes de phytomasse et de transects avant et après pâturage qui ont été comparés à l'état visuel du tapis herbacé après pâturage. Cinq classes de prélèvement ont ainsi été définies.

La plage de prélèvement à respecter a été définie en tenant compte de deux aspects :

- Les opérations herbagères et pastorales constituent un premier niveau d'exigence environnementale. Il ne s'agit pas ici de préconiser le niveau ou l'alternance de niveau de prélèvement optimum.
- Les niveaux de prélèvement permettant le renouvellement de la ressource sont fonctions du type de milieu :
  - Sur milieux sensibles (pelouses sensibles, milieux à brachypodes ou à fétuque paniculée), la plage de prélèvement recommandée est comprise entre les niveaux 2 et 4, avec comme cœur de cible le niveau 3.
  - Sur pelouses plus productives, la plage de prélèvement recommandée est comprise entre les niveaux 3 et 5, avec comme cœur de cible le niveau 4.

OBSERVATIONS VISUELLES		Prélèvement herbacé	Mode de gestion
<b>1</b>	<b>Traces de passage rapide du troupeau</b> : coups de dents épars, herbe plus ou moins couchée dans faciès productif, quelques crottes présentes.	<b>&lt; 20 %</b>	<b>Passage rapide</b>
<b>2</b>	<b>Prélèvement herbacé faible</b> : les bonnes espèces constituant le fin (légumineuses, bonnes graminées, autres), sont consommées irrégulièrement ; le risque de gaspillage est important (herbe couchée dans faciès productif). <i>Coups de dents épars sur feuillages arbustifs les plus appétents</i>	<b>20 à 40 %</b>	<b>Tri</b>
<b>3</b>	<b>Prélèvement herbacé irrégulier</b> : dans l'ensemble, le fonds pastoral est consommé ; les espèces moins appétentes sont consommées partiellement et irrégulièrement par taches ou trouées ; peu d'incursions dans les zones embroussaillées moins pénétrables (pâturage concentré sur les zones ouvertes). Le stock sur pied en sec n'est pas attaqué. <i>Les feuillages les plus appétents sont partiellement prélevés, pas d'impact sur les autres arbustifs consommables.</i>	<b>40 à 60 %</b>	<b>Pâturage prudent</b>
<b>4</b>	<b>Prélèvement herbacé important</b> : l'ensemble de la strate herbacée est mangé assez régulièrement ; il subsiste des touffes de refus ; exploration très partielle des plages embroussaillées moins pénétrables, qui se traduisent au fil des temps par quelques passages visibles. Pâturage régulier d'au moins 80 % de la surface accessible Le stock sur pied en sec (de l'année précédente) est peu attaqué par les ovins, plus par les bovins et les équins. <i>Impact visible sur arbustifs consommables.</i>	<b>60 à 80 %</b>	<b>Gestion</b>
<b>5</b>	<b>Pelouse raclée</b> : l'ensemble de la strate herbacée est très bien consommée, avec un aspect de la pelouse ras et régulier ; les refus d'espèces grossières sont rares ou inexistantes ; les espèces les moins appétentes sont irrégulièrement consommées (carex toujours vert, brachypode de Phénicie). Exploration des plages embroussaillées denses et peu pénétrables (épineux) ; ouverture de passages bien marqués. Pâturage régulier de la totalité de la surface accessible Prélèvement marqué dans le stock sur pied en sec (de l'année précédente), plus complet par bovins et équins. <i>Impact important sur arbustifs consommables.</i>	<b>80 à 100 %</b>	<b>Impact</b>

Grille nationale d'évaluation du niveau de prélèvement par le pâturage (Source : CERPAM, 2013)



UNION EUROPÉENNE

FONDS EUROPÉEN AGRICOLE  
POUR LE DÉVELOPPEMENT RURAL



MINISTÈRE  
DE L'AGRICULTURE  
ET DE LA SOUVERAINETÉ  
ALIMENTAIRE

*Liberté  
Égalité  
Fraternité*

Intervention 70.10 : Mesure agroenvironnementale et climatique (MAEC) pour la préservation de l'équilibre agro-écologique et de la biodiversité de milieux spécifiques

**Notice de la mesure**  
**« Amélioration de la gestion des surfaces  
herbagères et pastorales par le pâturage »**  
**AR\_BAU2\_PRA3**  
**Territoire « Massif des Bauges »**  
**Campagne 2023**

Pour toute information complémentaire, et pour réaliser le diagnostic et les formations, vous devez contacter l'opérateur de la mesure :

**Parc naturel régional du Massif des Bauges**

Maison du Parc naturel régional du Massif des Bauges

Avenue Denis Therme - 73630 LE CHÂTELARD

Tel : 04 79 54 86 40

Chargée de mission référente : Elora SEPULCRI [e.sepulcri@parcdesbauges.com](mailto:e.sepulcri@parcdesbauges.com)

## 1 OBJECTIFS DE LA MESURE

---

Cette mesure cible les zones à vocation pastorale (estives, alpages, landes, parcours, pelouses, etc.) composées d'une mosaïque de milieux (strates herbacées, ligneux bas et quelques ligneux hauts).

Elle a pour objectif d'assurer à l'ensemble des surfaces engagées une utilisation qui permette une pression de pâturage adaptée aux milieux, tenant compte à la fois :

- des risques de fermeture du milieu, et donc d'abandon de surfaces pastorales, avec la disparition éventuelle d'espèces inféodées et des paysages correspondants ;
- de l'existence d'espèces ou de milieux (faune, flore), qui peuvent relever de la biodiversité ordinaire ou extraordinaire, et qui peuvent être affectés négativement par une surexploitation liée au pâturage.

Il s'agit donc de maintenir un équilibre de ces espaces pastoraux, en s'appuyant sur un plan de gestion qui permettra d'orienter l'exploitant vers des pratiques durables.

**Cette mesure vise en particulier les alpages exploités par des entités collectives, qui permettent une valorisation durable de ces espaces.**

## 2 MONTANT DE LA MESURE

---

En contrepartie du respect de l'ensemble des exigences du cahier des charges de cette mesure, **une aide de 72 € par hectare et par an** sera versée pendant la durée de l'engagement.

Votre engagement sera plafonné à hauteur de 10 000 € / an pour les bénéficiaires individuels (avec application de la transparence GAEC sans limitation du nombre d'associés).

Pour les entités collectives, le plafond est indiqué dans le tableau ci-dessous, selon la tranche de surface admissible et le nombre d'utilisateurs qui déposent une demande d'aide en propre au titre de la PAC (avec application de la transparence GAEC).

	1-9 utilisateurs	10-19 utilisateurs	20 - 34 utilisateurs	> 35 utilisateurs
A : < 200 ha	10 000 €	15 000 €	20 000 €	25 000 €
B : de 200 à moins de 500 ha	15 000 €	20 000 €	25 000 €	30 000 €
C : de 500 à moins de 1000 ha	20 000 €	27 500 €	35 000 €	42 500 €
D : >= 1000 ha	25 000 €	35 000 €	45 000 €	55 000 €

Par exemple une entité collective "éligible" qui exploite 600 ha de surfaces admissibles avec 10 utilisateurs en année 1 du contrat, peut prétendre à un plafond de 27 500€/an.

## 3 CRITÈRES D'ÉLIGIBILITÉ

---

Les critères d'éligibilité doivent être respectés tout au long du contrat. En cas de non-respect en première année, la mesure ne peut pas être souscrite. En cas de non-respect les années suivantes, le contrat est automatiquement rompu sur la totalité des éléments engagés s'il s'agit du non-respect d'un critère d'éligibilité relatif au demandeur, ou uniquement sur la surface en anomalie s'il s'agit d'un critère d'éligibilité relatif à la surface. Le cas échéant, des sanctions peuvent être appliquées.

### 3.1 Critères d'éligibilité relatifs au demandeur

Les bénéficiaires suivants sont éligibles :

- Les agriculteurs actifs tels que définis conformément à l'article 4 du règlement UE n°2021/2115 du 2 décembre 2021.

Les fondations, associations sans but lucratif et les établissements d'enseignement et de recherche agricoles lorsqu'ils exercent directement des activités réputées agricoles sont considérés comme des agriculteurs actifs ;

- Les personnes morales mettant à disposition d'exploitants des terres de manière indivise ;
- Les entités collectives.

Est qualifiée de « collective » toute utilisation de surface à plusieurs éleveurs, que les animaux soient ou non regroupés en un troupeau commun. Dans ces conditions, les groupements pastoraux sont éligibles ainsi que toutes les formes d'entités collectives juridiquement constituées et dotées de la personnalité morale dès lors qu'elles gèrent en responsabilité directe des surfaces dont elles sont propriétaires ou locataires et qu'elles en organisent l'utilisation collective notamment par les troupeaux de leurs membres ou ayants droit.

Les GAEC sont éligibles avec application du principe de transparence.

### 3.2 Critères d'éligibilité relatifs aux surfaces engagées

Les surfaces éligibles à cette mesure sont les **prairies et pâturages permanents**.

Se référer au point 7.2 de la notice.

## 4 CRITÈRES D'ENTRÉE

---

Les critères suivants conditionnent l'accès à la mesure en première année d'engagement uniquement et ne sont plus vérifiés par la suite. En cas de non-respect, l'exploitation n'est pas engagée dans la mesure.

Les critères d'entrée pour cette mesure sont les suivants :

- ✓ Pour chaque parcelle, avoir au moins une partie de la surface présente dans le périmètre d'intervention AR\_BAU2 ;
- ✓ Réaliser un diagnostic agro-écologique de l'exploitation. Le diagnostic de l'exploitation doit être transmis à la DDT au plus tard au 15 septembre de la première année d'engagement. En cas de non-transmission, le dossier ne pourra pas être engagé cette année-là ;
- ✓ Faire établir un plan de gestion sur la base du diagnostic d'exploitation. Le plan de gestion doit être transmis à la DDT au plus tard au 15 septembre de la première année d'engagement. En cas de non-transmission, le dossier ne pourra pas être engagé cette année-là.

## 5 CRITÈRES DE PRIORISATION DES DOSSIERS

---

Ces critères permettent de classer les demandes d'aide des demandeurs éligibles (c'est-à-dire respectant tous les critères d'entrée et les critères d'éligibilité) par ordre de priorité afin notamment de tenir compte des enveloppes budgétaires et des orientations définies par la Commission régionale agroenvironnementale et climatique (CRAEC).

Les dossiers sont engagés par ordre de priorité en fonction des critères décrits dans la notice du territoire.

## **6 CAHIER DES CHARGES DE LA MESURE**

---

Sauf mention contraire, l'ensemble des obligations du cahier des charges doit être respecté sur toute la durée du contrat, c'est-à-dire à partir de la date limite de dépôt des dossiers PAC de l'année d'engagement et durant les 5 années suivantes. En cas de non-respect d'une obligation, des sanctions peuvent s'appliquer en fonction de la nature et de la gravité de l'anomalie.

Les documents relatifs à la demande d'engagement et au respect des obligations doivent être conservés pendant toute la durée de l'engagement et pendant les quatre années suivantes. Ils pourront notamment être demandés en cas de contrôle de l'exploitation.

**Les obligations du cahier des charges figurent ci-dessous.**

Obligations du cahier des charges	Période d'application	Contrôles	Caractérisation de l'anomalie et calcul de la sanction <sup>1</sup>
Formation à réaliser au cours des deux premières années de l'engagement. Se référer au point 7.1.	<b>Avant le 15 mai 2025</b>	<b>Contrôle sur place</b> Vérification de l'attestation de formation	Anomalie réversible, dossier, totale, d'importance égale à 0,06.
Mettre en œuvre le plan de gestion.	<b>Sur toute la durée du contrat</b>	<b>Contrôle sur place</b> Vérification du cahier d'enregistrement des pratiques et contrôle visuel	Anomalie réversible, localisée, totale, d'importance égale à 1.
Chaque année, valoriser par pâturage au moins 50 % des surfaces engagées.	<b>Sur toute la durée du contrat</b>	<b>Contrôle sur place</b> Vérification du cahier d'enregistrement des pratiques et contrôle visuel	Anomalie réversible, dossier, à seuils (par tranche de 15 %), d'importance égale à 0,6.
Ne pas détruire le couvert sur les surfaces engagées. Renouvellement par travail superficiel du sol <u>non-autorisé</u> au cours de l'engagement.	<b>Sur toute la durée du contrat</b>	<b>Contrôle sur place</b> Vérification du cahier d'enregistrement des pratiques et contrôle visuel	Anomalie définitive, localisée, totale, d'importance égale à 1.
Ne pas utiliser de produits phytosanitaires sur les surfaces engagées.	<b>Sur toute la durée du contrat</b>	<b>Contrôle sur place</b> Vérification du cahier d'enregistrement des pratiques et contrôle visuel	Anomalie réversible, localisée, totale, d'importance égale à 1.
<p>Enregistrer les interventions sur toutes les parcelles engagées :</p> <ul style="list-style-type: none"> <li>➤ Identification des surfaces, conformément aux informations du registre parcellaire graphique (RPG) et du descriptif des parcelles ;</li> <li>➤ Modalités d'utilisation des parcelles (pâturage : dates d'entrée et de sortie des animaux par parcelle, nombre d'animaux et UGB correspondantes ; dates de fauche, ...) ;</li> <li>➤ Pose des clôtures, des points d'eau (dates et localisation) ;</li> <li>➤ Affouragement (dates et localisation) ;</li> <li>➤ Traitements phytosanitaires (dates, produits, quantités).</li> </ul> <p><b>ATTENTION :</b> Le cahier d'enregistrement constitue une pièce indispensable au contrôle de plusieurs obligations. Aussi, l'absence ou la non-teneur de ce cahier constatée le jour du contrôle se traduira par le constat d'anomalies et le cas échéant par l'application du régime de sanction pour toutes les obligations ne pouvant être contrôlées.</p>	<b>Sur toute la durée du contrat</b>	<b>Contrôle sur place</b> Vérification du cahier d'enregistrement des pratiques	Anomalie réversible, localisée, totale, d'importance égale à 0,05.

<sup>1</sup> Se référer à la notice nationale MAEC-Bio pour plus d'information sur le fonctionnement du régime de sanction.



## 7 PRÉCISIONS

---

### 7.1 Formation

Les formations proposées par l'opérateur et validées par la DRAAF dans le tableau des formations présent sur le site Internet de la DRAAF permettent de respecter l'obligation pour la mesure AR\_BAU2\_PRA3.

<https://draaf.auvergne-rhone-alpes.agriculture.gouv.fr/formations-agreees-r1307.html>

### 7.2 Définition des prairies et pâturages permanents

**Les surfaces en prairies et pâturages permanents** correspondent aux surfaces de la catégorie 1.6 de la notice télépac « Liste des cultures et précisions », rendues admissibles par l'application d'un prorata fonction de la densité en éléments naturels non admissibles de moins de 10 ares, conformément aux règles du 1<sup>er</sup> pilier.

### 7.3 Lien avec la conditionnalité et l'écorégime

En cas de non-respect de la conditionnalité, l'ensemble des aides PAC sont sanctionnées, y compris les aides MAEC.

Les obligations du cahier des charges de la MAEC sont distinctes des exigences de l'écorégime. Un agriculteur peut à la fois souscrire cette MAEC et bénéficier de l'écorégime.