



UNION EUROPÉENNE

FONDS EUROPÉEN AGRICOLE
POUR LE DÉVELOPPEMENT RURAL



MINISTÈRE
DE L'AGRICULTURE
ET DE LA SOUVERAINETÉ
ALIMENTAIRE

Liberté
Égalité
Fraternité

Mesures agroenvironnementales et climatiques (MAEC) surfaciques

France métropolitaine hors Corse

Notice d'information du territoire

AR_ZBP « PAEC Zone à Bas Potentiel »

Campagne 2023

Les mesures agroenvironnementales et climatiques (MAEC) constituent un des outils majeurs de l'architecture environnementale de la politique agricole commune (PAC) pour :

- Accompagner le changement de pratiques agricoles afin de répondre à des enjeux environnementaux identifiés à l'échelle des territoires ;
- Maintenir des pratiques favorables sources d'aménités environnementales là où il existe un risque de disparition ou d'évolution vers des pratiques moins vertueuses.

Les MAEC concourent ainsi pleinement à l'accompagnement des systèmes d'exploitation dans la voie de la performance économique, environnementale et sociale et dans leur projet de transition agro-écologique.

Cette notice présente l'ensemble des MAEC proposées sur le territoire « Zone à Bas Potentiel » au titre de la campagne PAC 2023. **Lisez cette notice attentivement avant de remplir votre demande d'engagement en MAEC.**

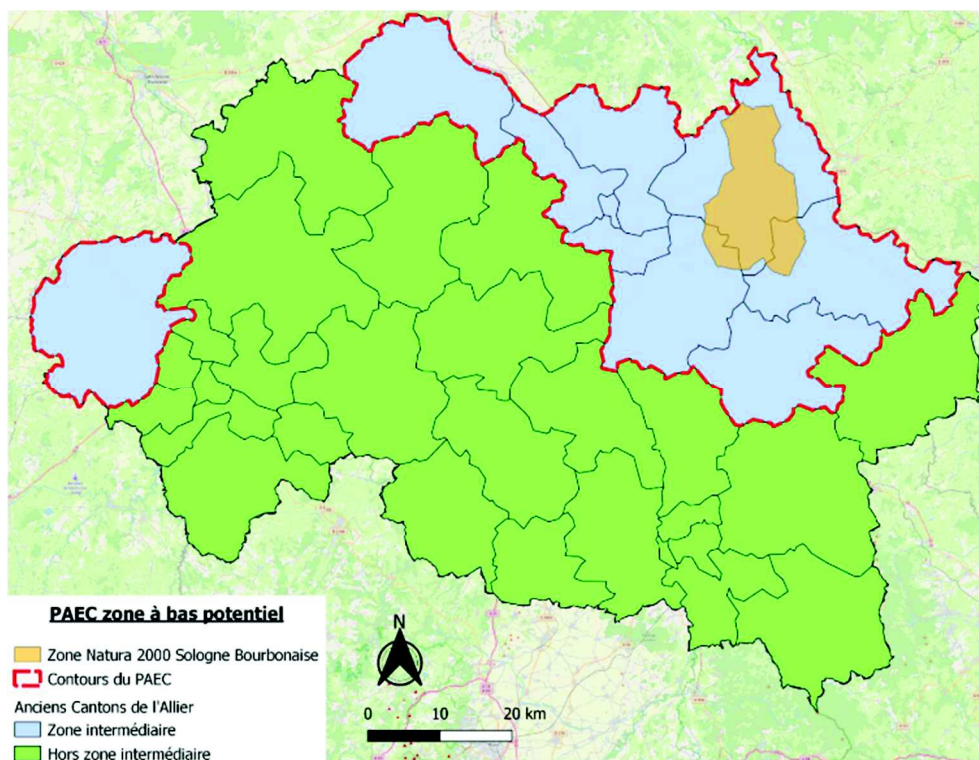
En complément, vous pouvez consulter la notice nationale d'information sur les MAEC et les aides à l'agriculture biologique pour la programmation PAC 2023-2027, disponible sous Télépac¹.

Les bénéficiaires de MAEC doivent respecter, comme pour les autres aides de la PAC, les exigences de la conditionnalité présentées et expliquées dans les différentes fiches conditionnalité qui sont à votre disposition sous Télépac.

Le service instructeur des aides de la PAC, dont les demandes de contrats MAEC, est la DDT du siège du demandeur.

¹ <https://www.telepac.agriculture.gouv.fr>

1 PÉRIMÈTRE DU TERRITOIRE AR_ZBP « ZONE A BAS POTENTIEL » ET CONDITIONS D'ACCÈS AUX MAEC



Liste des communes :

Archignat	Coulevre	Moulins	Thiel-sur-Acolin
Aubigny	Courçais	Neuilly-le-Réal	Thionne
Aurouër	Couzon	Neure	Toulon-sur-Allier
Avermes	Diou	Neuvy	Treignat
Bagneux	Dompierre-sur-Besbre	Paray-le-Frézil	Treteau
Beaulon	La Ferté-Hauterive	Pierrefitte-sur-Loire	Trévol
Bert	Gannay-sur-Loire	Pouzy-Mésangy	Trézelles
Bessay-sur-Allier	Garnat-sur-Engièvre	Saint-Désiré	Varennnes-sur-Tèche
Bressolles	Gennetines	Saint-Éloy-d'Allier	Vaumas
Chambérat	Gouise	Saint-Ennemond	Le Veudre
Chapeau	Huriel	Saint-Gérand-de-Vaux	Villeneuve-sur-Allier
La Chapelaude	Jaligny-sur-Besbre	Saint-Léon	Viplaix
La Chapelle-aux-Chasses	Liernolles	Saint-Léopardin-d'Augy	Yzeure
Château-sur-Allier	Limoise	Saint-Martin-des-Lais	
Châtel-de-Neuvre	Lurcy-Lévis	Saint-Martinien	
Châtelperron	Lusigny	Saint-Palais	
Chavroches	Mercy	Saint-Pourçain-sur-Besbre	
Chazemais	Mesples	Saint-Sauvier	
Chevagnes	Molinet	Saint-Voir	
Chézy	Monétay-sur-Loire	Saligny-sur-Roudon	
Cindré	Montbeugny	Sorbier	
Coulandon	Montilly		
Coulanges			

Sur ce territoire, il y a deux périmètres d'intervention :

- La zone intermédiaire, sous le code AR_ZBP1.
- Natura 2000 de la Sologne Bourbonnaise, sous le code AR_ZBP2.

Il concerne 9 cantons classés en « zone intermédiaire » dans lequel se trouve la zone Natura 2000 Sologne Bourbonnaise.

En ce qui concerne les mesures « systèmes », seules les exploitations dont au moins une parcelle se situe dans le territoire la première année d'engagement sont éligibles.

En ce qui concerne les mesures « localisées », une parcelle ou un élément est éligible à la MAEC dès lors qu'au moins une partie de la surface ou de l'élément est incluse dans le territoire la première année d'engagement.

2 RÉSUMÉ DU DIAGNOSTIC AGROENVIRONNEMENTAL DU TERRITOIRE

Sur ce territoire, la majorité des exploitations se trouvent en polyculture élevage avec un atelier « grandes cultures » pour une partie aller vers l'autoconsommation des animaux et l'autre à la culture de vente. La rotation classique est « colza-blé-orge » en intégrant de plus en plus des cultures de printemps.

Le climat et le relief permettent une reconversion des prairies en cultures. Ce phénomène est observable depuis plusieurs années. La raison principale est les différentes contraintes liées à l'élevage (volume de travail, organisation, ...).

La Zone de Protection Spéciale Sologne Bourbonnaise représente un enjeu biodiversité important comme c'est un milieu de vie avec 3 habitats d'intérêt communautaire. Et c'est aussi un milieu de reproduction pour de nombreuses espèces.

En 2017, l'état écologique des eaux a été diagnostiqué et est ressorti globalement moyen à médiocre, seules quelques rares zones sont en bon état écologique. La préoccupation majeure est le taux de nitrate dans les eaux.

La gestion équilibrée de la ressource en eau est également un objectif majeur sur le territoire.

3 LISTE DES MAEC PROPOSÉES SUR LE TERRITOIRE

3.1 Périmètre d'intervention « Zone intermédiaire » - « code AR_ZBP1 »

Un seul type de mesure proposé sur ce PI : des **mesures « systèmes »** pour lesquelles l'exploitant doit obligatoirement demander à engager au moins 90 % des surfaces éligibles à la MAEC de son exploitation ;

Liste des MAEC proposées :

Type de couvert et/ou habitat visé	Enjeu environnemental visé ²	Code de la mesure	Type de mesure	Objectifs de la mesure	Montant
Grandes cultures en zone intermédiaire	Préservation de qualité de l'eau	AR_ZBP1_ZIGC	Système	Préservation de la qualité de l'eau	92€/ha/an
Grandes cultures en zone intermédiaire	Préservation de la qualité de l'eau	AR_ZBP1_ZIPE	Système	Préservation de la qualité de l'eau	69€/ha/an
Surface en herbe où il y a du retournement de prairies avéré	Maintien et/ou développement des pratiques favorables à la biodiversité et maintien des prairies	AR_ZBP1_PRA2	Système	Maintien des prairies	88€/ha/an

Une notice spécifique à chacune de ces mesures, incluant le cahier des charges à respecter, est jointe à cette notice d'information du territoire « Zone à Bas Potentiel ».

3.2 Périmètre d'intervention « Natura 2000 de la Sologne Bourbonnaise » - « code AR_ZBP2 »

Un seul type de mesure proposé sur ce PI : des **mesures localisées** qui peuvent être mises en œuvre sur certaines parcelles de l'exploitation et permettent de répondre à des enjeux plus spécifiques et localisés (biodiversité notamment).

Liste des MAEC proposées :

Type de couvert et/ou habitat visé	Enjeu environnemental visé ³	Code de la mesure	Type de mesure	Objectifs de la mesure	Montant
Milieux humides	Conservation et restauration des habitats présents	AR_ZBP2_MHU1	Localisée	Préservation des milieux humides	150€/ha/an
Surfaces en herbe	Conservation et restauration des habitats présents	AR-ZBP2-ESP1	Localisée	Préservation de la biodiversité	82€/ha/an

Une notice spécifique à chacune de ces mesures, incluant le cahier des charges à respecter, est jointe à cette notice d'information du territoire « Zone à Bas Potentiel ».

4 MONTANTS D'ENGAGEMENT MINIMUM ET MAXIMUM

L'engagement dans une ou plusieurs MAEC est possible uniquement dans le cas où l'engagement de l'exploitation représente, au total, un montant annuel supérieur ou égal à 300 euros. Si ce montant minimum n'est pas respecté lors de la demande d'engagement en première année, celle-ci sera irrecevable.

Par ailleurs, le montant de l'engagement est susceptible d'être plafonné selon les modalités qui seront fixées par arrêté préfectoral relatif à la campagne 2023. Si ce montant maximum est dépassé, la demande devra être modifiée.

5 CRITÈRES DE PRIORISATION DES DOSSIERS

Les critères de priorisation permettent de classer les demandes d'aide lorsque le nombre de demandeurs éligibles est supérieur aux capacités de financement. Dans ce cas, les dossiers sont engagés par ordre de priorité en fonction des critères définis.

Pour les mesures du périmètre d'intervention zone intermédiaire :

- 1/ Prioriser les agriculteurs qui souhaitent s'engager dans les mesures ZIGC / ZIPE
- 2/ JA avec pourcentage de SAU dans le PAEC (basé sur le calcul automatisé fait dans l'outil d'instruction)
- 3/ Pourcentage de SAU dans le PAEC
- 4/ Agriculteurs engagés dans une démarche environnementale : HVE-Bio – Ferme Dephy – Groupe 30000 – GIEE.

Pour les mesures du périmètre d'intervention Natura2000 Sologne Bourbonnaise :

- 1/ Prioriser les agriculteurs souhaitant s'engager dans la mesure MHU1
- 2/ JA avec pourcentage de SAU dans le site Natura 2000 (basé sur le calcul automatisé fait dans l'outil d'instruction)
- 3/ Pourcentage de SAU dans le site Natura 2 000
- 4/ Agriculteurs engagés dans une démarche environnementale : HVE-Bio – Ferme Dephy – Groupe 30000 – GIEE.

6 COMMENT FAIRE LA DEMANDE D'ENGAGEMENT POUR UNE NOUVELLE MAEC ?

Pour vous engager dans une MAEC en 2023, vous devez obligatoirement déposer une demande d'aide avant le 15 mai 2023 lors de votre déclaration PAC dans Télépac :

- En cochant la case correspondant aux MAEC 2023-2027 à l'étape « Demande d'aides » ;
- En dessinant les éléments graphiques pour lesquels une aide est demandée (éléments surfaciques, linéaires ou ponctuels) à l'étape « RPG MAEC/BIO », selon les instructions figurant dans la notice explicative de la télédéclaration des MAEC⁴, en précisant le code de la mesure demandée ;
- En cochant à l'étape « RPG » les surfaces cibles pour la mesure « AR_ZBP1_PRA2 » ;

Concernant les mesures « AR_ZBP1_PRA2 » et « AR_ZBP2_MHU1 » vous devez également déclarer les effectifs animaux autres que bovins dans l'écran correspondant sur Télépac, afin que la DDT soit en mesure de calculer le chargement ou les effectifs animaux de votre exploitation.

7 CONTACTS

Pour toute information complémentaire, contacter l'opérateur du territoire :

Chambre d'Agriculture de l'Allier

60 cours Jean Jaurès - BP 1727

03017 Moulins Cedex

Téléphones :

- SALAÜN Solenn : 07 87 07 41 77
- BRENON Catherine : 06 80 23 99 26

⁴ Disponible sur Telepac : <https://www.telepac.agriculture.gouv.fr>



UNION EUROPÉENNE

FONDS EUROPÉEN AGRICOLE
POUR LE DÉVELOPPEMENT RURAL



MINISTÈRE
DE L'AGRICULTURE
ET DE LA SOUVERAINETÉ
ALIMENTAIRE

*Liberté
Égalité
Fraternité*

Intervention 70.10 : Mesure agroenvironnementale et climatique (MAEC) pour la préservation de l'équilibre agro-écologique et de la biodiversité de milieux spécifiques

Notice de la mesure « Systèmes herbagers et pastoraux »

AR_ZBP1_PRA2

Territoire « Zone à bas potentiel »

Campagne 2023

Pour toute information complémentaire, et pour réaliser le diagnostic et les formations, vous devez contacter l'opérateur de la mesure :

Chambre d'agriculture de l'Allier

60 cours Jean Jaurès - BP 1727

03017 Moulins Cedex

Téléphones :

- SALAUN Solenn : 07 87 07 41 77
- BRENON Catherine : 06 80 23 99 26

1 OBJECTIFS DE LA MESURE

Cette mesure vise à préserver la durabilité et l'équilibre agro-écologique des prairies permanentes à flore diversifiée et de certaines surfaces pastorales à valeur environnementale importante, dénommées « surfaces cibles ».

Le maintien de ces surfaces cibles au sein des prairies et pâturages permanents de l'exploitation est privilégié sur le territoire, car elles participent plus particulièrement à :

- La préservation de la qualité de l'eau par une gestion économe en intrants,
- La préservation d'un milieu favorable à la biodiversité,
- L'atténuation du changement climatique par le stockage de carbone dans les sols,
- La lutte contre l'érosion des sols.

Cette mesure s'adresse aux exploitants qui valorisent déjà de telles surfaces dans les territoires où il existe un risque avéré de disparition des pratiques favorables au maintien de ces prairies et surfaces pastorales (par abandon et/ou intensification).

Sur le territoire, cette mesure a pour objectif de limiter le retournement de terre ainsi que de maintenir de l'élevage.

2 MONTANT DE LA MESURE

En contrepartie du respect de l'ensemble des exigences du cahier des charges de cette mesure, **une aide de 88 € par hectare et par an** sera versée pendant la durée de l'engagement.

Votre engagement sera plafonné à hauteur de 10 000 € / an pour les bénéficiaires individuels (avec application de la transparence GAEC sans limitation du nombre d'associés).

3 CRITÈRES D'ÉLIGIBILITÉ

Les critères d'éligibilité doivent être respectés tout au long du contrat. En cas de non-respect en première année, la mesure ne peut pas être souscrite. En cas de non-respect les années suivantes, le contrat est automatiquement rompu sur la totalité des éléments engagés s'il s'agit du non-respect d'un critère d'éligibilité relatif au demandeur, ou uniquement sur la surface en anomalie s'il s'agit d'un critère d'éligibilité relatif à la surface. Le cas échéant, des sanctions peuvent être appliquées.

3.1 Critères d'éligibilité relatifs au demandeur

Les bénéficiaires éligibles sont les agriculteurs actifs tels que définis conformément à l'article 4 du règlement UE n°2021/2115 du 2 décembre 2021.

Les fondations, associations sans but lucratif et les établissements d'enseignement et de recherche agricoles lorsqu'ils exercent directement des activités réputées agricoles sont considérés comme des agriculteurs actifs.

Les GAEC sont éligibles à cette intervention avec application du principe de transparence.

3.2 Critères d'éligibilité relatifs aux surfaces engagées

Les surfaces éligibles à cette mesure sont les **prairies et pâturages permanents**.

Se référer au point 7.2 de la notice.

4 CRITÈRES D'ENTRÉE

Les critères suivants conditionnent l'accès à la mesure en première année d'engagement uniquement et ne sont plus vérifiés par la suite. En cas de non-respect, l'exploitation n'est pas engagée dans la mesure.

Les critères d'entrée pour cette mesure sont les suivants :

- ✓ Engager au moins 90 % des surfaces éligibles de l'exploitation ;
- ✓ Avoir au moins une parcelle dans le périmètre d'intervention AR_ZBP1 ;

- ✓ Réaliser un diagnostic agro-écologique de l'exploitation. Le diagnostic de l'exploitation doit être transmis à la DDT au plus tard au 15 septembre de la première année d'engagement. En cas de non-transmission, le dossier ne pourra pas être engagé cette année-là ;
- ✓ Respecter un taux de chargement minimal moyen annuel de 0,05 UGB/ha sur les prairies et pâturages permanents à l'échelle de l'exploitation.
Les modalités de calcul sont définies au point 7.3.

5 CRITÈRES DE PRIORISATION DES DOSSIERS

Ces critères permettent de classer les demandes d'aide des demandeurs éligibles (c'est-à-dire respectant tous les critères d'entrée et les critères d'éligibilité) par ordre de priorité afin notamment de tenir compte des enveloppes budgétaires et des orientations définies par la Commission régionale agroenvironnementale et climatique (CRAEC).

Les dossiers sont engagés par ordre de priorité en fonction des critères décrits dans la notice du territoire.

6 CAHIER DES CHARGES DE LA MESURE

Sauf mention contraire, l'ensemble des obligations du cahier des charges doit être respecté sur toute la durée du contrat, c'est-à-dire à partir de la date limite de dépôt des dossiers PAC de l'année d'engagement et durant les 5 années suivantes. En cas de non-respect d'une obligation, des sanctions peuvent s'appliquer en fonction de la nature et de la gravité de l'anomalie.

Les documents relatifs à la demande d'engagement et au respect des obligations doivent être conservés pendant toute la durée de l'engagement et pendant les quatre années suivantes. Ils pourront notamment être demandés en cas de contrôle de l'exploitation. **Les obligations du cahier des charges figurent ci-dessous.**

Obligations du cahier des charges	Période d'application	Contrôles	Caractérisation de l'anomalie et calcul de la sanction ¹
Formation à réaliser au cours des deux premières années de l'engagement. Se référer au point 7.1.	Avant le 15 mai 2025	Contrôle sur place Vérification de l'attestation de formation	Anomalie réversible, dossier, totale, d'importance égale à 0,06.
Respecter un taux de chargement minimal moyen annuel de 0,05 UGB/ha sur les surfaces en herbe à l'échelle de l'exploitation. Se référer au point 7.3.	Sur toute la durée du contrat	Contrôle administratif Sur la base des éléments du dossier PAC	Anomalie réversible, dossier, à seuils (par tranche de 5 %), d'importance égale à 0,5.
Respecter un taux de chargement maximal moyen annuel de 1,4 UGB/ha sur les surfaces en herbe à l'échelle de l'exploitation. Se référer au point 7.3.	Sur toute la durée du contrat	Contrôle administratif Sur la base des éléments du dossier PAC	Anomalie réversible, dossier, à seuils (par tranche de 15 %), d'importance égale à 0,6.
Respecter un taux annuel de 30 % minimum de surfaces cibles dans la surface en herbe de l'exploitation. Se référer au point 7.2.	Sur toute la durée du contrat	Contrôle administratif Sur la base des éléments du dossier PAC	Anomalie réversible, dossier, à seuils (par tranche de 15 %), d'importance égale à 0,6.
Limiter la fertilisation azotée à 30 kg N par ha et par an chaque année au cours des 5 ans, sur l'ensemble des surfaces engagées (hors apports par pâturage). Se référer au point 7.4.	Sur toute la durée du contrat	Contrôle sur place Vérification du cahier d'enregistrement des pratiques et contrôle visuel	Anomalie réversible, localisée, totale, d'importance égale à 1.
Ne pas détruire le couvert sur les surfaces engagées. Un renouvellement par travail superficiel du sol est autorisé.	Sur toute la durée du contrat	Contrôle sur place Vérification du cahier d'enregistrement des pratiques et contrôle visuel	Anomalie définitive, localisée, totale, d'importance égale à 1.
Respecter l'indicateur suivant sur les surfaces cibles : - Respect du niveau de prélèvement par le pâturage. Se référer au point 7.5.	Sur toute la durée du contrat	Contrôle sur place visuel	Anomalie réversible, localisée, totale, d'importance égale à 1.
Respecter une utilisation annuelle minimale des surfaces cibles par pâturage ou fauche.	Sur toute la durée du contrat	Contrôle sur place Vérification du cahier d'enregistrement des pratiques et contrôle visuel	Anomalie réversible, localisée, totale, d'importance égale à 1.
Respecter l'interdiction de fertilisation azotée minérale sur les surfaces cibles.	Sur toute la durée du contrat	Contrôle sur place Vérification du cahier d'enregistrement des pratiques et contrôle visuel	Anomalie réversible, localisée, totale, d'importance égale à 1.

¹ Se référer à la notice nationale MAEC-Bio pour plus d'information sur le fonctionnement du régime de sanction.

Obligations du cahier des charges	Période d'application	Contrôles	Caractérisation de l'anomalie et calcul de la sanction ¹
Ne pas utiliser de produits phytosanitaires sur les surfaces engagées.	Sur toute la durée du contrat	Contrôle sur place Vérification du cahier d'enregistrement des pratiques et contrôle visuel	Anomalie réversible, localisée, totale, d'importance égale à 1.
<p>Enregistrer les interventions sur toutes les parcelles éligibles (engagées et non engagées) :</p> <ul style="list-style-type: none"> ➤ Identification des surfaces cibles, conformément aux informations du registre parcellaire graphique (RPG) et du descriptif des parcelles ; ➤ Pâturage (dates d'entrée et de sortie par parcelle, nombre d'animaux et d'UGB correspondantes) ; ➤ Fauche (date(s), matériel utilisé, modalités) ; ➤ Fertilisation azotée des surfaces (dates, produits, quantités) ; ➤ Traitements phytosanitaires (dates, produits, quantités). <p>ATTENTION : Le cahier d'enregistrement constitue une pièce indispensable au contrôle de plusieurs obligations. Aussi, l'absence ou la non-teneur de ce cahier constatée le jour du contrôle se traduira par le constat d'anomalies et le cas échéant par l'application du régime de sanction pour toutes les obligations ne pouvant être contrôlées.</p>	Sur toute la durée du contrat	Contrôle sur place Vérification du cahier d'enregistrement des pratiques	Anomalie réversible, localisée, totale, d'importance égale à 0,05.

7 PRÉCISIONS

7.1 Formation

Les formations proposées par l'opérateur et validées par la DRAAF dans le tableau des formations présent sur le site Internet de la DRAAF permettent de respecter l'obligation pour la mesure AR_ZBP1_PRA2.

<https://draaf.auvergne-rhone-alpes.agriculture.gouv.fr/formations-agreees-r1307.html>

7.2 Définition des types de surface et des surfaces cibles

Les surfaces en prairies et pâturages permanents correspondent aux surfaces de la catégorie 1.6 de la notice télépac « Liste des cultures et précisions », rendues admissibles par l'application d'un prorata fonction de la densité en éléments naturels non admissibles de moins de 10 ares, conformément aux règles du 1^{er} pilier.

Les surfaces cibles correspondent à certaines surfaces qui présentent un intérêt agro-écologique et qui, dans le dossier PAC, relèvent de la catégorie 1.6 de la notice télépac « Liste des cultures et précisions ». Il s'agit :

- Des prairies permanentes à flore diversifiée ;
- Des surfaces pastorales.

ATTENTION :

Pour chacune de vos surfaces cibles, vous devez déclarer spécifiquement sur votre RPG cette parcelle en cochant la case « surface cible » sous Télépac.

Cette coche est obligatoire pour toutes vos surfaces cibles, même celles non engagées dans la MAEC du fait de l'application d'un plafond, afin de vérifier l'atteinte du taux de surfaces cibles.

7.3 Calcul du taux de chargement

Le **taux de chargement moyen annuel sur les surfaces en herbe à l'échelle de l'exploitation** est le rapport entre (i) les UGB d'animaux herbivores de l'exploitation (voir ci-dessous) et (ii) la surface en herbe à l'échelle de l'exploitation.

La surface en herbe utilisée pour le calcul du taux de chargement comprend les prairies et pâturages permanents (définis au point 7.2) et les surfaces herbacées temporaires, qui sont les surfaces suivantes de la catégorie 1.5 de la notice télépac « Liste des cultures et précisions » :

- Mélange de légumineuses prépondérantes et de graminées fourragères de 5 ans ou moins (MLG)
- Prairie temporaire de moins de 5 ans et autre mélange avec graminées (PTR)
- Jachères (JAC), seulement s'il est précisé que la surface est un « couvert herbacé ».

Les taux de conversion des différentes catégories d'animaux en UGB et les périodes de référence retenues pour le calcul du nombre d'animaux sont définis dans le tableau ci-dessous :

Catégorie	Taux de conversion en UGB	Période de référence
Bovins de plus de 2 ans	1	Moyenne sur les 12 mois précédant la date limite de dépôt des dossiers PAC.
Bovins entre 6 mois et 2 ans	0,6	
Bovins de moins de 6 mois	0,4	Pour un nouvel éleveur bovin, il est possible de s'appuyer sur le nombre instantané des UGB présentes sur l'exploitation à la date limite de dépôt de la demande d'aides de la campagne considérée.
Équidés de plus de 6 mois	1	30 jours consécutifs incluant le 31 mars de l'année n. Le critère d'âge est vérifié au plus tard le 1 ^{er} jour des 30 jours incluant le 31 mars pendant
Ovins et caprins de plus de 1 an et femelles de moins de 1 an ayant mis bas	0,15	
Ovins et caprins de moins de 1 an	0	
Lamas de plus de 2 ans	0,45	

Alpagas de plus de 2 ans	0,3	lesquels les animaux sont présents sur l'exploitation. Pour les nouveaux installés après le 31 mars, les effectifs déclarés sont ceux qui sont présents à la date limite de dépôt de la demande d'aides de la campagne considérée.
Cerfs et biches de plus de 2 ans	0,33	
Daims et daines de plus de 2 ans	0,17	

7.4 Calcul des apports azotés

Le calcul de la fertilisation azotée se fait sur chaque parcelle engagée, hors restitution au pâturage. Pour un dossier engagé en 2023, la première vérification pourra être faite lors des contrôles de la campagne PAC 2024 (campagne culturale 2023-2024), c'est-à-dire sur la base des enregistrements des pratiques de fertilisation des surfaces pendant la période commençant à l'été 2023 (année n-1) et finissant à l'été 2024 (année n).

Apports minéraux (kg N /ha) = (Quantité apportée en kg de fertilisant × teneur en N²) / surface en ha
La teneur en N peut être précisée pour certains types d'engrais. Quand ce n'est pas le cas (si l'engrais est mentionné sous un nom commercial par exemple), la facture ou l'étiquette du produit doivent être utilisées pour déterminer la teneur en N.

Apports azotés organiques (kg N efficace / ha) =

(Quantité apportée en kg de fertilisant × valeur fertilisante N apport organique) / surface en ha

Avec « valeur fertilisante N apport organique » = Teneur en N total du produit (% par unité de volume ou de masse) × KeqN (coefficient d'équivalence engrais N minéral efficace)

La valeur fertilisante de l'apport organique tient compte de la teneur en azote total du produit et du coefficient d'équivalence engrais N minéral efficace (KeqN).

Les teneurs en azote total des apports organiques peuvent être reprises à partir des factures de produits ou des analyses des produits résiduels organiques utilisés.

Les valeurs de KeqN sont celles fixées dans l'arrêté établissant le référentiel régional de mise en œuvre de l'équilibre de la fertilisation azotée (arrêté « GREN »³), que l'exploitation soit située dans une zone vulnérable ou non. »

Fertilisation azotée totale (kg N /ha) = apports azotés minéraux + apports azotés organiques

7.5 Indicateurs

Prélèvement par le pâturage :

Cet indicateur s'adresse aux surfaces pastorales où la ressource herbacée est prédominante.

Vous devez respecter sur 80% de la surface (corrigée par la méthode du prorata) un niveau de prélèvement compris entre les classes 2 et 5 de la grille nationale d'évaluation annexée à la présente fiche. Cette obligation vise à exclure les modes de gestion correspondant à des passages rapides du troupeau (sous-pâturage).

7.6 Lien avec la conditionnalité et l'écorégime

En cas de non-respect de la conditionnalité, l'ensemble des aides PAC sont sanctionnées, y compris les aides MAEC.

Les obligations du cahier des charges de la MAEC sont distinctes des exigences de l'écorégime. Un agriculteur peut à la fois souscrire cette MAEC et bénéficier de l'écorégime.

² La teneur en N des engrais est le plus souvent exprimée en pourcentage, ce qui signifie qu'un engrais dosé à 60 % de N apporte 60 kg de N pour 100 kg d'engrais.

³ Lien vers l'arrêté GREN : <https://draaf.auvergne-rhone-alpes.agriculture.gouv.fr/mesure-3-equilibre-de-la-fertilisation-depuis-le-1er-septembre-2014-a591.html> ; l'annexe 19 (des annexes publiées en 2018) correspond aux KéqN.

Annexe précisant les indicateurs de résultat :

Les surfaces pastorales sont des milieux semi-naturels et hétérogènes par nature (hétérogénéité de climat, de relief et de végétation), non intensifiables. Sur ces milieux, les indicateurs relatifs à la diversité floristique ne sont pas les plus pertinents pour témoigner de la préservation de l'équilibre agro-écologique de ces surfaces par la conduite pastorale. La diversité floristique observée dépend en effet plus de l'écosystème considéré que des pratiques mises en œuvre.

Les indicateurs de résultats ici proposés, spécifiques à ces surfaces permettent de s'assurer :

- que celles-ci sont effectivement pâturées et valorisées pour l'alimentation du troupeau dans le respect de leur équilibre agro-écologique, c'est-à-dire que le niveau de prélèvement de la ressource (herbacée ou ligneuse) permet à la fois de préserver son potentiel de renouvellement (sur le plan qualitatif et quantitatif) et l'accessibilité du milieu.
- que la gestion pastorale n'engendre pas de dérive qui est caractérisée par une dégradation de la végétation.

Ces indicateurs de résultats s'appuient en grande partie sur les travaux du CERPAM.

Grille d'évaluation de l'indicateur de résultats à respecter sur les surfaces pastorales où la ressource herbacée est dominante :

La grille d'évaluation ci-dessous a été construite et étalonnée sur la base de coupes de phytomasse et de transects avant et après pâturage qui ont été comparés à l'état visuel du tapis herbacé après pâturage. Cinq classes de prélèvement ont ainsi été définies.

La plage de prélèvement à respecter a été définie en tenant compte de deux aspects :

- Les opérations herbagères et pastorales constituent un premier niveau d'exigence environnementale. Il ne s'agit pas ici de préconiser le niveau ou l'alternance de niveau de prélèvement optimum.
- Les niveaux de prélèvement permettant le renouvellement de la ressource sont fonctions du type de milieu :
 - Sur milieux sensibles (pelouses sensibles, milieux à brachypodes ou à féтуque paniculée), la plage de prélèvement recommandée est comprise entre les niveaux 2 et 4, avec comme cœur de cible le niveau 3.
 - Sur pelouses plus productives, la plage de prélèvement recommandée est comprise entre les niveaux 3 et 5, avec comme cœur de cible le niveau 4.

	OBSERVATIONS VISUELLES	Prélèvement herbacé	Mode de gestion
1	Traces de passage rapide du troupeau : coups de dents épars, herbe plus ou moins couchée dans faciès productif, quelques crottes présentes.	< 20 %	Passage rapide
2	Prélèvement herbacé faible : les bonnes espèces constituant le fin (légumineuses, bonnes graminées, autres), sont consommées irrégulièrement ; le risque de gaspillage est important (herbe couchée dans faciès productif). <i>Coups de dents épars sur feuillages arbustifs les plus appétents</i>	20 à 40 %	Tri
3	Prélèvement herbacé irrégulier : dans l'ensemble, le fonds pastoral est consommé ; les espèces moins appétentes sont consommées partiellement et irrégulièrement par taches ou trouées ; peu d'incursions dans les zones embroussaillées moins pénétrables (pâturage concentré sur les zones ouvertes). Le stock sur pied en sec n'est pas attaqué. <i>Les feuillages les plus appétents sont partiellement prélevés, pas d'impact sur les autres arbustifs consommables.</i>	40 à 60 %	Pâturage prudent
4	Prélèvement herbacé important : l'ensemble de la strate herbacée est mangé assez régulièrement ; il subsiste des touffes de refus ; exploration très partielle des plages embroussaillées moins pénétrables, qui se traduisent au fil des temps par quelques passages visibles. Pâturage régulier d'au moins 80 % de la surface accessible Le stock sur pied en sec (de l'année précédente) est peu attaqué par les ovins, plus par les bovins et les équins. <i>Impact visible sur arbustifs consommables.</i>	60 à 80 %	Gestion
5	Pelouse racleée : l'ensemble de la strate herbacée est très bien consommée, avec un aspect de la pelouse ras et régulier ; les refus d'espèces grossières sont rares ou inexistantes ; les espèces les moins appétentes sont irrégulièrement consommées (carex toujours vert, brachypode de Phénicie). Exploration des plages embroussaillées denses et peu pénétrables (épineux) ; ouverture de passages bien marqués. Pâturage régulier de la totalité de la surface accessible Prélèvement marqué dans le stock sur pied en sec (de l'année précédente), plus complet par bovins et équins. <i>Impact important sur arbustifs consommables.</i>	80 à 100 %	Impact

Grille nationale d'évaluation du niveau de prélèvement par le pâturage (Source : CERPAM, 2013)



UNION EUROPÉENNE

FONDS EUROPÉEN AGRICOLE
POUR LE DÉVELOPPEMENT RURAL



MINISTÈRE
DE L'AGRICULTURE
ET DE LA SOUVERAINETÉ
ALIMENTAIRE

*Liberté
Égalité
Fraternité*

Intervention 70.06 : Mesure agroenvironnementale et climatique (MAEC) pour la qualité et la gestion quantitative de l'eau pour les grandes cultures en hexagone

Notice de la mesure « Eau – Grandes cultures – Adaptée aux zones intermédiaires »

AR_ZBP1_ZIGC

Territoire « Zone à bas potentiel »

Campagne 2023

Pour toute information complémentaire, et pour réaliser le diagnostic et les formations, vous devez contacter l'opérateur de la mesure :

Chambre d'Agriculture de l'Allier

60 cours Jean Jaurès
BP 1727
03017 Moulins Cedex

Téléphones :

- SALAÜN Solenn : 07 87 07 41 77
- BRENON Catherine : 06 80 23 99 26

1 OBJECTIFS DE LA MESURE

Cette mesure vise à préserver la qualité de la ressource en eau en incitant les exploitants à mettre en œuvre différentes pratiques agricoles ayant des effets bénéfiques sur la qualité de l'eau et répondant à certaines des problématiques spécifiques aux zones de grandes cultures à faible potentiel (diversification et rotation des cultures, introduction de cultures à bas niveau d'impact dans les assolements, bonne localisation et entretien d'infrastructures agro-écologiques).

Elle vise à préserver mais aussi à améliorer la qualité de l'eau sur ce territoire qui a de nombreux contrats territoriaux présents.

2 MONTANT DE LA MESURE

En contrepartie du respect de l'ensemble des exigences du cahier des charges de cette mesure, **une aide de 92 € par hectare et par an** sera versée pendant la durée de l'engagement.

Votre engagement sera plafonné à hauteur de 10 000 € / an pour les bénéficiaires individuels (avec application de la transparence GAEC sans limitation du nombre d'associés).

3 CRITERES D'ELIGIBILITE

Les critères d'éligibilité doivent être respectés tout au long du contrat. En cas de non-respect en première année, la mesure ne peut pas être souscrite. En cas de non-respect les années suivantes, le contrat est automatiquement rompu sur la totalité des éléments engagés s'il s'agit du non-respect d'un critère d'éligibilité relatif au demandeur, ou uniquement sur la surface en anomalie s'il s'agit d'un critère d'éligibilité relatif à la surface. Le cas échéant, des sanctions peuvent être appliquées.

3.1 Critères d'éligibilité relatifs au demandeur

Les bénéficiaires éligibles sont les agriculteurs actifs tels que définis à l'article 4 du règlement (UE) n° 2021/2115 du 2 décembre 2021.

Les fondations, associations sans but lucratif et les établissements d'enseignement et de recherche agricoles lorsqu'ils exercent directement des activités réputées agricoles sont considérés comme des agriculteurs actifs.

Les GAEC sont éligibles à cette intervention avec application du principe de transparence.

3.2 Critères d'éligibilité relatifs aux surfaces engagées

Les surfaces éligibles à cette mesure sont **l'ensemble des terres arables de l'exploitation**. Tous les codes culture classés dans la catégorie de surface agricole « terre arable » (TA) sont éligibles. Se référer à la notice télépac « Liste des cultures et précisions ».

4 CRITERES D'ENTREE

Les critères suivants conditionnent l'accès à la mesure en première année d'engagement uniquement et ne sont plus vérifiés par la suite. En cas de non-respect, l'exploitation n'est pas engagée dans la mesure.

Les critères d'entrée pour cette mesure sont les suivants :

- ✓ Engager au moins 90 % des terres arables de l'exploitation ;
- ✓ Avoir au moins une parcelle dans le périmètre d'intervention AR_ZBP1 ;
- ✓ Réaliser un diagnostic agro-écologique de l'exploitation. Ce diagnostic doit notamment permettre de définir la localisation pertinente des infrastructures agro-écologiques et des terres en jachère à mettre en place (cf. cahier des charges au point 6.). Le diagnostic de l'exploitation doit être transmis à la DDT au plus tard au 15 septembre de la première année d'engagement. En cas de non-transmission, le dossier ne pourra pas être engagé cette année-là ;
- ✓ Avoir au moins 80% de la surface de l'exploitation implantée en grandes cultures (céréales, oléagineux et protéagineux, cultures de fibres, légumineuses non fourragères ou cultures légumières de plein champ). Les cultures considérées comme relevant de cette catégorie sont indiquées dans la partie 7.2. de la présente notice.

5 CRITERES DE PRIORISATION DES DOSSIERS

Ces critères permettent de classer les demandes d'aide des demandeurs éligibles (c'est-à-dire respectant tous les critères d'entrée et les critères d'éligibilité) par ordre de priorité afin notamment de tenir compte des enveloppes budgétaires et des orientations définies par la Commission régionale agroenvironnementale et climatique (CRAEC).

Les dossiers sont engagés par ordre de priorité en fonction des critères décrits dans la notice du territoire.

6 CAHIER DES CHARGES DE LA MESURE

Sauf mention contraire, l'ensemble des obligations du cahier des charges doit être respecté sur toute la durée du contrat, c'est-à-dire à partir de la date limite de dépôt des dossiers PAC de l'année d'engagement et durant les 5 années suivantes. En cas de non-respect d'une obligation, des sanctions peuvent s'appliquer en fonction de la nature et de la gravité de l'anomalie.

Les documents relatifs à la demande d'engagement et au respect des obligations doivent être conservés pendant toute la durée de l'engagement et pendant les quatre années suivantes. Ils pourront notamment être demandés en cas de contrôle de l'exploitation. **Les obligations du cahier des charges figurent ci-dessous.**

Obligations du cahier des charges	Période d'application	Modalités de contrôle	Caractérisation de l'anomalie et calcul de la sanction ¹
Formation à réaliser au cours des deux premières années de l'engagement. Se référer au point 7.1.	Avant le 15 mai 2025	Contrôle sur place Vérification de l'attestation de formation	Anomalie réversible, dossier, totale, d'importance égale à 0,06.
Enregistrement des pratiques agricoles sur toutes les parcelles de terres arables de l'exploitation, en particulier les interventions effectuées sur les infrastructures agro-écologiques et terres en jachère de l'exploitation (date d'intervention, type d'intervention, matériel utilisé). ATTENTION : Le cahier d'enregistrement constitue une pièce indispensable au contrôle de plusieurs obligations. Aussi, l'absence ou la non-teneur de ce cahier constatée le jour du contrôle se traduira par le constat d'anomalies et le cas échéant par l'application du régime de sanction pour toutes les obligations ne pouvant être contrôlées.	Sur toute la durée du contrat	Contrôle sur place Vérification du cahier d'enregistrement	Anomalie réversible, localisée, totale, d'importance égale à 0,05.
Participer aux réunions d'échanges de pratiques entre agriculteurs organisées par l'animateur (au moins une demi-journée par an sur la durée de l'engagement).	Sur toute la durée du contrat	Contrôle sur place Vérification de l'attestation de participation aux réunions	Anomalie réversible, dossier, totale, d'importance égale à 0,05.
Avoir chaque année au moins 20% des terres arables de l'exploitation en cultures à bas niveau d'impact OU en cultures de légumineuses. Se référer au point 7.2.	Sur toute la durée du contrat	Contrôle administratif Sur la base des éléments du dossier PAC	Anomalie réversible, dossier, à seuils (par tranche de 5%), d'importance égale à 0,4.
Sur au moins 90% des terres arables de l'exploitation : interdiction de retour d'une même culture deux années de suite sauf pour les légumineuses pluriannuelles et prairies temporaires. Se référer au point 7.2.	Sur toute la durée du contrat	Contrôle administratif Sur la base des éléments du dossier PAC	Anomalie réversible, dossier, à seuils (par tranche de 15%), d'importance égale à 0,3.
Sur au moins 90% des terres arables de l'exploitation, avoir au cours des 5 ans : - soit au moins 1 culture d'hiver, 1 culture de printemps, 1 culture à bas niveau d'impact ou légumineuse sur 3 années distinctes ;	Sur toute la durée du contrat	Contrôle administratif Sur la base des éléments du dossier PAC	Anomalie réversible, dossier, à seuils (par tranche de 15%), d'importance égale à 0,4.

¹ Se référer à la notice nationale MAEC-Bio pour plus d'information sur le fonctionnement du régime de sanction

Obligations du cahier des charges	Période d'application	Modalités de contrôle	Caractérisation de l'anomalie et calcul de la sanction ¹
<p>- soit au moins 2 années de légumineuses pluriannuelles ou de prairies temporaires Se référer aux points 7.2. et 7.3.</p>			
<p>A partir de la deuxième année d'engagement, avoir au minimum 1% des terres arables de l'exploitation en jachères mellifères. Se référer au point 7.4. <i>Les surfaces comptabilisées ici doivent répondre à la définition de l'écorégime.</i></p>	<p>A partir du 15 mai 2024</p>	<p>Contrôle administratif Sur la base des éléments du dossier PAC</p>	<p>Anomalie réversible, dossier, à seuils (par tranche de 15%), d'importance égale à 0,1.</p>
<p>A partir de la quatrième année d'engagement, avoir au minimum 0,2% des terres arables de l'exploitation en haies. Se référer au point 7.4. <i>Les éléments comptabilisés ici doivent répondre à la définition de la BCAE 8 de la conditionnalité.</i></p>	<p>A partir du 15 mai 2026</p>	<p>Contrôle administratif Sur la base des éléments du dossier PAC</p>	<p>Anomalie réversible, dossier, à seuils (par tranche de 15%), d'importance égale à 0,1.</p>
<p>Absence d'intrant sur la totalité des infrastructures agro-écologiques et des terres en jachère de l'exploitation (produits phytosanitaires et engrais minéraux) et absence d'intervention sur les haies entre le 16 mars et le 15 août.</p>	<p>Sur toute la durée du contrat</p>	<p>Contrôle sur place Vérification du cahier d'enregistrement des pratiques et contrôle visuel</p>	<p>Anomalie réversible, dossier, totale, d'importance égale à 0,05.</p>

7 PRECISIONS

7.1 Formation

Les formations proposées par l'opérateur et validées par la DRAAF dans le tableau des formations présent sur le site Internet de la DRAAF permettent de respecter l'obligation pour la mesure AR_ZBP1_ZIGC.

<https://draaf.auvergne-rhone-alpes.agriculture.gouv.fr/formations-agreees-r1307.html>

7.2 Définitions

7.2.1. Grandes cultures

Les cultures prises en compte en tant que « grandes cultures » sont les suivantes (voir notice télépac « Liste des cultures et précisions ») :

- ✓ Tous les codes culture des catégories 1.1 « Céréales et pseudo-céréales » et 1.2 « Oléagineux » (catégorie 1.2) ;
- ✓ Tous les codes culture de la catégorie 1.3 « Légumineuses à graines et fourragères », à l'exception de la précision « Récolte plante entière » ;
- ✓ Dans la catégorie 1.4 « Cultures associées » : les codes culture « Mélange multi-espèces avec légumineuses à graines prépondérantes » (MPC), « Mélange multi-espèces (céréales, oléagineux, légumineuses, ...) sans prédominance de légumineuses » (CPL), « Cultures conduites en inter-rangs » (CID et CIT) à condition que la parcelle reste classée en terres arables, et « Maraîchage diversifié » (MDI) ;
- ✓ Tous les codes culture classés en « terres arables » (TA) des catégories 1.7 « Cultures industrielles et plantes sarclées », 1.8 « Légumes et fruits (sauf légumineuses) » et 1.10 « Plantes à parfum, aromatiques et médicinales et plantes ornementales ».

7.2.2. Cultures à bas niveau d'impact et légumineuses

Les cultures prises en compte en tant que cultures à bas niveau d'impact ou légumineuses sont les suivantes (voir notice télépac « Liste des cultures et précisions ») :

- ✓ les codes culture « Sarrasin » (SRS), « Chanvre » (CHV), « Sorgho » (SOG), « Tournesol » (TRN), « Soja » (SOJ), « Lupin doux d'hiver » (LDH), « Lupin doux de printemps » (LDP), « Mélange multi-espèces avec légumineuses à graines prépondérantes sans graminées prairiales » (MPC), « Mélange multi-espèces avec légumineuses fourragères prépondérantes sans graminées prairiales » (MLC), « Mélange multi-espèces (céréales, oléagineux, légumineuses, ...) sans graminées prairiales et sans prédominance de légumineuses » (CPL) ainsi que les prairies temporaires (codes de la catégorie 1.5 à l'exception du code « Graminée pure exclusivement pour gazon ou pour semences certifiées » (GRA)) ;
- ✓ tous les codes culture appartenant à la catégorie 1.3 « Légumineuses à graines et fourragères » ;
- ✓ toutes cultures certifiées « bio » ou en conversion.

7.2.3. Prairies temporaires

Les codes culture pris en compte en tant que prairies temporaires sont tous les codes de la catégorie 1.5 à l'exception du code « Graminée pure exclusivement pour gazon ou pour semences certifiées » (GRA) (voir notice télépac « Listes des cultures et précisions »).

7.2.4. Légumineuses pluriannuelles

Les codes culture pris en compte en tant que légumineuses pluriannuelles sont les codes « Luzerne » (LUZ), « Sainfoin » (SAI), « Vesce, mélilot, jarosse, serradelle » (VES), « Mélange multi-espèces avec légumineuses fourragères prépondérantes sans graminées prairiales » (MLC) (voir notice télépac « Liste des cultures et précisions »).

7.2.5. Cultures d'hiver et de printemps

Les cultures prises en compte au titre des cultures d'hiver sont les suivantes (voir notice télépac « Liste des cultures et précisions ») :

- Au sein des catégories « 1.1 Céréales et pseudo-céréales » et « 1.2 Oléagineux », tous les codes culture relevant de la catégorie « TA – Céréales d'hiver » ou « TA – Oléagineux d'hiver » ainsi que le code « Lin non textile d'hiver » (LIH) ;

- Au sein de la catégorie « 1.3 Légumineuses à graines et fourragères », tous les codes culture indiquant la mention « d'hiver »

Les cultures prises en compte au titre des cultures de printemps sont les suivantes (voir notice télépac « Liste des cultures et précisions ») :

- Au sein des catégories « 1.1 Céréales et pseudo-céréales » et « 1.2 Oléagineux », tous les codes culture relevant de la catégorie « TA – Céréales de printemps » ou « TA – Oléagineux de printemps », ainsi que les codes « Mais doux » (MID), « Millet » (MLT), « Moha » (MOH), « Riz » (RIZ), « Sarrasin » (SRS) et « Lin non textile de printemps » (LIP) ;
- Au sein de la catégorie « 1.3 Légumineuses à graines et fourragères », tous les codes culture indiquant la mention « de printemps », ainsi que les codes « Fève » (FEV), « Lentille » (LEC), « Fenugrec » (FNU), « Lotier, minette » (LOT), « Pois et haricots secs (alimentation humaine) » (PHS), « Pois et haricots frais (alimentation humaine) » (PHF), « Pois chiche » (PCH), « Soja » (SOJ), « Trèfle » (TRE), « Arachide » (ARA), « Cornille, dolique, gesse » (GES), « Autre légumineuse à graines ou fourragères » (PAG), « Mélange de légumineuses à graines ou fourragères pures » (MLF) ;
- Au sein de la catégorie « 1.4 Cultures associées », les codes « Mélange multi-espèces avec légumineuses à graines prépondérantes sans graminées prairiales » (MPC) et « Mélange multi-espèces (céréales, oléagineux, légumineuses, ...) sans prédominance de légumineuses » (CPL).

7.3 Obligation de rotation

Dans le cadre de l'obligation de rotation « avoir au cours des 5 ans au moins 1 culture d'hiver, 1 culture de printemps, 1 culture à bas niveau d'impact ou légumineuse sur 3 années distinctes », si une culture est à la fois considérée comme étant « à bas niveau d'impact ou légumineuse » et culture de printemps, elle est alors comptabilisée au choix en tant que BNI/légumineuse ou culture de printemps, au titre d'une année donnée.

Dans ce cas, il est bien attendu que l'exploitant respecte sur les autres années au moins une culture d'hiver et une autre BNI/légumineuse ou culture de printemps, de façon à ce que les trois critères soient respectés sur trois années distinctes.

Il en est de même pour les cultures étant considérées comme étant « à bas niveau d'impact ou légumineuse » et culture d'hiver. Dans ce cas, il est attendu que l'exploitant respecte sur les autres années au moins une culture de printemps et une autre BNI/légumineuse ou culture d'hiver, de façon à ce que les trois critères soient respectés sur trois années distinctes.

Exemple : Si un exploitant cultive 2 années du tournesol (qui est à la fois BNI et culture de printemps) et 3 années des cultures d'hiver, l'obligation est considérée comme respectée. En effet, le tournesol est comptabilisé une année au titre de la BNI et une autre année au titre de la culture de printemps. Dans le cas où est cultivé une année seulement du tournesol et 4 années des cultures d'hiver, l'obligation n'est pas respectée.

7.4 Obligations relatives aux infrastructures agro-écologiques (IAE) et aux terres en jachère

L'exploitant doit respecter sur ses terres arables les ratios minimums de jachères mellifères à partir de la 2^e année et de haies à partir de la 4^e année imposés dans le cahier des charges MAEC. Seules les haies telles que définies dans la BCAE8 et les jachères mellifères répondant à la définition prévue dans le cadre de l'écorégime sont comptabilisées pour ces obligations.

Voir les fiches conditionnalité et écorégime² pour la définition exacte de chacun de ces éléments et surfaces, ainsi que les coefficients de conversion et de pondération à retenir pour le calcul des pourcentages.

² Se référer aux fiches BCAE8 et écorégime de « La PAC en un coup d'œil » <https://agriculture.gouv.fr/la-pac-2023-2027-en-un-coup-doeil> ainsi qu'aux notices Télépac <https://www.telepac.agriculture.gouv.fr/telepac/html/public/aide/formulaires-2024.html>

A noter : la réglementation européenne relative à la conditionnalité est susceptible d'évoluer. Cette obligation du cahier des charges MAEC pourra être modifiée en cours de contrat en conséquence.

7.5 Lien avec la conditionnalité et l'écorégime

En cas de non-respect de la conditionnalité, l'ensemble des aides PAC sont sanctionnées, y compris les aides MAEC.

Les obligations du cahier des charges de la MAEC sont distinctes des exigences de l'écorégime. Un agriculteur peut à la fois souscrire cette MAEC et bénéficier de l'écorégime.



UNION EUROPÉENNE

FONDS EUROPÉEN AGRICOLE
POUR LE DÉVELOPPEMENT RURAL



MINISTÈRE
DE L'AGRICULTURE
ET DE LA SOUVERAINETÉ
ALIMENTAIRE

*Liberté
Égalité
Fraternité*

Intervention 70.06 : Mesure agroenvironnementale et climatique (MAEC) pour la qualité et la gestion quantitative de l'eau pour les grandes cultures en hexagone

Notice de la mesure « Eau – Polyculture-élevage – Adaptée aux zones intermédiaires »

AR_ZBP1_ZIPE

Territoire « Zone à bas potentiel »

Campagne 2023

Pour toute information complémentaire, et pour réaliser le diagnostic et les formations, vous devez contacter l'opérateur de la mesure :

Chambre d'Agriculture de l'Allier

60 cours Jean Jaurès
BP 1727
03017 Moulins Cedex

Téléphones :

- SALAÜN Solenn : 07 87 07 41 77
- BRENON Catherine : 06 80 23 99 26

1 OBJECTIFS DE LA MESURE

Cette mesure vise à préserver la qualité de la ressource en eau en incitant les exploitants à mettre en œuvre différentes pratiques agricoles ayant des effets bénéfiques sur la qualité de l'eau et répondant à certaines des problématiques spécifiques aux zones de grandes cultures et polyculture-élevage à faible potentiel (diversification et rotation des cultures, introduction de cultures à bas niveau d'impact dans les assolements, bonne localisation et entretien d'infrastructures agro-écologiques).

Elle vise à préserver mais aussi à améliorer la qualité de l'eau sur ce territoire qui a de nombreux contrats territoriaux présents.

2 MONTANT DE LA MESURE

En contrepartie du respect de l'ensemble des exigences du cahier des charges de cette mesure, **une aide de 69 € par hectare et par an** sera versée pendant la durée de l'engagement.

Votre engagement sera plafonné à hauteur de 10 000 € / an pour les bénéficiaires individuels (avec application de la transparence GAEC sans limitation du nombre d'associés).

3 CRITERES D'ELIGIBILITE

Les critères d'éligibilité doivent être respectés tout au long du contrat. En cas de non-respect en première année, la mesure ne peut pas être souscrite. En cas de non-respect les années suivantes, le contrat est automatiquement rompu sur la totalité des éléments engagés s'il s'agit du non-respect d'un critère d'éligibilité relatif au demandeur, ou uniquement sur la surface en anomalie s'il s'agit d'un critère d'éligibilité relatif à la surface. Le cas échéant, des sanctions peuvent être appliquées.

3.1 Critères d'éligibilité relatifs au demandeur

Les bénéficiaires éligibles sont les agriculteurs actifs tels que définis à l'article 4 du règlement (UE) n° 2021/2115 du 2 décembre 2021.

Les fondations, associations sans but lucratif et les établissements d'enseignement et de recherche agricoles lorsqu'ils exercent directement des activités réputées agricoles sont considérés comme des agriculteurs actifs.

Les GAEC sont éligibles à cette intervention avec application du principe de transparence.

3.2 Critères d'éligibilité relatifs aux surfaces engagées

Les surfaces éligibles à cette mesure sont **l'ensemble des terres arables de l'exploitation**. Tous les codes culture classés dans la catégorie de surface agricole « terre arable » (TA) sont éligibles. Se référer à la notice télépac « Liste des cultures et précisions ».

4 CRITERES D'ENTREE

Les critères suivants conditionnent l'accès à la mesure en première année d'engagement uniquement et ne sont plus vérifiés par la suite. En cas de non-respect, l'exploitation n'est pas engagée dans la mesure.

Les critères d'entrée pour cette mesure sont les suivants :

- ✓ Engager au moins 90 % des terres arables de l'exploitation ;
- ✓ Avoir au moins une parcelle dans le périmètre d'intervention AR_ZBP1 ;
- ✓ Réaliser un diagnostic agro-écologique de l'exploitation. Ce diagnostic doit notamment permettre de définir la localisation pertinente des infrastructures agro-écologiques et des terres en jachère à mettre en place (cf. cahier des charges au point 6.). Le diagnostic de l'exploitation doit être transmis à la DDT au plus tard au 15 septembre de la première année d'engagement. En cas de non-transmission, le dossier ne pourra pas être engagé cette année-là ;
- ✓ Avoir moins de 80% de la surface de l'exploitation implantée en grandes cultures (céréales, oléagineux et protéagineux, cultures de fibres, légumineuses non fourragères ou cultures légumières de plein champ). Les cultures considérées comme relevant de cette catégorie sont indiquées dans la partie 7.2. de la présente notice.

5 CRITERES DE PRIORISATION DES DOSSIERS

Ces critères permettent de classer les demandes d'aide des demandeurs éligibles (c'est-à-dire respectant tous les critères d'entrée et les critères d'éligibilité) par ordre de priorité afin notamment de tenir compte des enveloppes budgétaires et des orientations définies par la Commission régionale agroenvironnementale et climatique (CRAEC).

Les dossiers sont engagés par ordre de priorité en fonction des critères décrits dans la notice du territoire.

6 CAHIER DES CHARGES DE LA MESURE

Sauf mention contraire, l'ensemble des obligations du cahier des charges doit être respecté sur toute la durée du contrat, c'est-à-dire à partir de la date limite de dépôt des dossiers PAC de l'année d'engagement et durant les 5 années suivantes. En cas de non-respect d'une obligation, des sanctions peuvent s'appliquer en fonction de la nature et de la gravité de l'anomalie.

Les documents relatifs à la demande d'engagement et au respect des obligations doivent être conservés pendant toute la durée de l'engagement et pendant les quatre années suivantes. Ils pourront notamment être demandés en cas de contrôle de l'exploitation. **Les obligations du cahier des charges figurent ci-dessous.**

Obligations du cahier des charges	Période d'application	Modalités de contrôle	Caractérisation de l'anomalie et calcul de la sanction ¹
Formation à réaliser au cours des deux premières années de l'engagement. Se référer au point 7.1.	Avant le 15 mai 2025	Contrôle sur place Vérification de l'attestation de formation	Anomalie réversible, dossier, totale, d'importance égale à 0,06.
Enregistrement des pratiques agricoles sur toutes les parcelles de terres arables de l'exploitation, en particulier les interventions effectuées sur les infrastructures agro-écologiques et terres en jachère de l'exploitation (date d'intervention, type d'intervention, matériel utilisé). ATTENTION : Le cahier d'enregistrement constitue une pièce indispensable au contrôle de plusieurs obligations. Aussi, l'absence ou la non-teneur de ce cahier constatée le jour du contrôle se traduira par le constat d'anomalies et le cas échéant par l'application du régime de sanction pour toutes les obligations ne pouvant être contrôlées.	Sur toute la durée du contrat	Contrôle sur place Vérification du cahier d'enregistrement	Anomalie réversible, localisée, totale, d'importance égale à 0,05.
Participer aux réunions d'échanges de pratiques entre agriculteurs organisées par l'animateur (au moins une demi-journée par an sur la durée de l'engagement).	Sur toute la durée du contrat	Contrôle sur place Vérification de l'attestation de participation aux réunions	Anomalie réversible, dossier, totale, d'importance égale à 0,05.
Avoir chaque année au moins 20% des terres arables de l'exploitation en cultures à bas niveau d'impact OU en cultures de légumineuses. Se référer au point 7.2.	Sur toute la durée du contrat	Contrôle administratif Sur la base des éléments du dossier PAC	Anomalie réversible, dossier, à seuils (par tranche de 5%), d'importance égale à 0,4.
Sur au moins 90% des terres arables de l'exploitation : interdiction de retour d'une même culture deux années de suite sauf pour les légumineuses pluriannuelles et prairies temporaires. Se référer au point 7.2.	Sur toute la durée du contrat	Contrôle administratif Sur la base des éléments du dossier PAC	Anomalie réversible, dossier, à seuils (par tranche de 15%), d'importance égale à 0,3.
Sur au moins 90% des terres arables de l'exploitation, avoir au cours des 5 ans : <ul style="list-style-type: none"> - soit au moins 1 culture d'hiver, 1 culture de printemps, 1 culture à bas niveau d'impact ou légumineuse sur 3 années distinctes ; - soit au moins 2 années de légumineuses pluriannuelles ou de prairies temporaires Se référer aux points 7.2. et 7.3.	Sur toute la durée du contrat	Contrôle administratif Sur la base des éléments du dossier PAC	Anomalie réversible, dossier, à seuils (par tranche de 15%), d'importance égale à 0,4.

¹ Se référer à la notice nationale MAEC-Bio pour plus d'information sur le fonctionnement du régime de sanction

Obligations du cahier des charges	Période d'application	Modalités de contrôle	Caractérisation de l'anomalie et calcul de la sanction ¹
<p>A partir de la deuxième année d'engagement, avoir au minimum 1% des terres arables de l'exploitation en jachères mellifères. Se référer au point 7.4.</p> <p><i>Les surfaces comptabilisées ici doivent répondre à la définition de l'écorégime.</i></p>	<p>A partir du 15 mai 2024</p>	<p>Contrôle administratif Sur la base des éléments du dossier PAC</p>	<p>Anomalie réversible, dossier, à seuils (par tranche de 15%), d'importance égale à 0,1.</p>
<p>A partir de la quatrième année d'engagement, avoir au minimum 0,2% des terres arables de l'exploitation en haies. Se référer au point 7.4.</p> <p><i>Les éléments comptabilisés ici doivent répondre à la définition de la BCAE 8 de la conditionnalité.</i></p>	<p>A partir du 15 mai 2026</p>	<p>Contrôle administratif Sur la base des éléments du dossier PAC</p>	<p>Anomalie réversible, dossier, à seuils (par tranche de 15%), d'importance égale à 0,1.</p>
<p>Absence d'intrant sur la totalité des infrastructures agro-écologiques et des terres en jachère de l'exploitation (produits phytosanitaires et engrais minéraux) et absence d'intervention sur les haies entre le 16 mars et le 15 août.</p>	<p>Sur toute la durée du contrat</p>	<p>Contrôle sur place Vérification du cahier d'enregistrement des pratiques et contrôle visuel</p>	<p>Anomalie réversible, dossier, totale, d'importance égale à 0,05.</p>

7 PRECISIONS

7.1 Formation

Les formations proposées par l'opérateur et validées par la DRAAF dans le tableau des formations présent sur le site Internet de la DRAAF permettent de respecter l'obligation pour la mesure AR_ZBP1_ZIPE.

<https://draaf.auvergne-rhone-alpes.agriculture.gouv.fr/formations-agreees-r1307.html>

7.2 Définitions

7.2.1. Grandes cultures

Les cultures prises en compte en tant que « grandes cultures » sont les suivantes (voir notice télépac « Liste des cultures et précisions ») :

- ✓ Tous les codes culture des catégories 1.1 « Céréales et pseudo-céréales » et 1.2 « Oléagineux » (catégorie 1.2) ;
- ✓ Tous les codes culture de la catégorie 1.3 « Légumineuses à graines et fourragères », à l'exception de la précision « Récolte plante entière » ;
- ✓ Dans la catégorie 1.4 « Cultures associées » : les codes culture « Mélange multi-espèces avec légumineuses à graines prépondérantes » (MPC), « Mélange multi-espèces (céréales, oléagineux, légumineuses, ...) sans prédominance de légumineuses » (CPL), « Cultures conduites en inter-rangs » (CID et CIT) à condition que la parcelle reste classée en terres arables, et « Maraîchage diversifié » (MDI) ;
- ✓ Tous les codes culture classés en « terres arables » (TA) des catégories 1.7 « Cultures industrielles et plantes sarclées », 1.8 « Légumes et fruits (sauf légumineuses) » et 1.10 « Plantes à parfum, aromatiques et médicinales et plantes ornementales ».

7.2.2. Cultures à bas niveau d'impact et légumineuses

Les cultures prises en compte en tant que cultures à bas niveau d'impact ou légumineuses sont les suivantes (voir notice télépac « Liste des cultures et précisions ») :

- ✓ les codes culture « Sarrasin » (SRS), « Chanvre » (CHV), « Sorgho » (SOG), « Tournesol » (TRN), « Soja » (SOJ), « Lupin doux d'hiver » (LDH), « Lupin doux de printemps » (LDP), « Mélange multi-espèces avec légumineuses à graines prépondérantes sans graminées prairiales » (MPC), « Mélange multi-espèces avec légumineuses fourragères prépondérantes sans graminées prairiales » (MLC), « Mélange multi-espèces (céréales, oléagineux, légumineuses, ...) sans graminées prairiales et sans prédominance de légumineuses » (CPL) ainsi que les prairies temporaires (codes de la catégorie 1.5 à l'exception du code « Graminée pure exclusivement pour gazon ou pour semences certifiées » (GRA)) ;
- ✓ tous les codes culture appartenant à la catégorie 1.3 « Légumineuses à graines et fourragères » ;
- ✓ toutes cultures certifiées « bio » ou en conversion.

7.2.3. Prairies temporaires

Les codes culture pris en compte en tant que prairies temporaires sont tous les codes de la catégorie 1.5 à l'exception du code « Graminée pure exclusivement pour gazon ou pour semences certifiées » (GRA) (voir notice télépac « Listes des cultures et précisions »).

7.2.4. Légumineuses pluriannuelles

Les codes culture pris en compte en tant que légumineuses pluriannuelles sont les codes « Luzerne » (LUZ), « Sainfoin » (SAI), « Vesce, mélilot, jarosse, serradelle » (VES), « Mélange multi-espèces avec légumineuses fourragères prépondérantes sans graminées prairiales » (MLC) (voir notice télépac « Liste des cultures et précisions »).

7.2.5. Cultures d'hiver et de printemps

Les cultures prises en compte au titre des cultures d'hiver sont les suivantes (voir notice télépac « Liste des cultures et précisions ») :

- Au sein des catégories « 1.1 Céréales et pseudo-céréales » et « 1.2 Oléagineux », tous les codes culture relevant de la catégorie « TA – Céréales d'hiver » ou « TA – Oléagineux d'hiver » ainsi que le code « Lin non textile d'hiver » (LIH) ;

- Au sein de la catégorie « 1.3 Légumineuses à graines et fourragères », tous les codes culture indiquant la mention « d'hiver »

Les cultures prises en compte au titre des cultures de printemps sont les suivantes (voir notice télépac « Liste des cultures et précisions ») :

- Au sein des catégories « 1.1 Céréales et pseudo-céréales » et « 1.2 Oléagineux », tous les codes culture relevant de la catégorie « TA – Céréales de printemps » ou « TA – Oléagineux de printemps », ainsi que les codes « Mais doux » (MID), « Millet » (MLT), « Moha » (MOH), « Riz » (RIZ), « Sarrasin » (SRS) et « Lin non textile de printemps » (LIP) ;
- Au sein de la catégorie « 1.3 Légumineuses à graines et fourragères », tous les codes culture indiquant la mention « de printemps », ainsi que les codes « Fève » (FEV), « Lentille » (LEC), « Fenugrec » (FNU), « Lotier, minette » (LOT), « Pois et haricots secs (alimentation humaine) » (PHS), « Pois et haricots frais (alimentation humaine) » (PHF), « Pois chiche » (PCH), « Soja » (SOJ), « Trèfle » (TRE), « Arachide » (ARA), « Cornille, dolique, gesse » (GES), « Autre légumineuse à graines ou fourragères » (PAG), « Mélange de légumineuses à graines ou fourragères pures » (MLF) ;
- Au sein de la catégorie « 1.4 Cultures associées », les codes « Mélange multi-espèces avec légumineuses à graines prépondérantes sans graminées prairiales » (MPC) et « Mélange multi-espèces (céréales, oléagineux, légumineuses, ...) sans prédominance de légumineuses » (CPL).

7.3 Obligation de rotation

Dans le cadre de l'obligation de rotation « avoir au cours des 5 ans au moins 1 culture d'hiver, 1 culture de printemps, 1 culture à bas niveau d'impact ou légumineuse sur 3 années distinctes », si une culture est à la fois considérée comme étant « à bas niveau d'impact ou légumineuse » et culture de printemps, elle est alors comptabilisée au choix en tant que BNI/légumineuse ou culture de printemps, au titre d'une année donnée.

Dans ce cas, il est bien attendu que l'exploitant respecte sur les autres années au moins une culture d'hiver et une autre BNI/légumineuse ou culture de printemps, de façon à ce que les trois critères soient respectés sur trois années distinctes.

Il en est de même pour les cultures étant considérées comme étant « à bas niveau d'impact ou légumineuse » et culture d'hiver. Dans ce cas, il est attendu que l'exploitant respecte sur les autres années au moins une culture de printemps et une autre BNI/légumineuse ou culture d'hiver, de façon à ce que les trois critères soient respectés sur trois années distinctes.

Exemple : Si un exploitant cultive 2 années du tournesol (qui est à la fois BNI et culture de printemps) et 3 années des cultures d'hiver, l'obligation est considérée comme respectée. En effet, le tournesol est comptabilisé une année au titre de la BNI et une autre année au titre de la culture de printemps. Dans le cas où est cultivé une année seulement du tournesol et 4 années des cultures d'hiver, l'obligation n'est pas respectée.

7.4 Obligations relatives aux infrastructures agro-écologiques (IAE) et aux terres en jachère

L'exploitant doit respecter sur ses terres arables les ratios minimums de jachères mellifères à partir de la 2^e année et de haies à partir de la 4^e année imposés dans le cahier des charges MAEC. Seules les haies telles que définies dans la BCAE8 et les jachères mellifères répondant à la définition prévue dans le cadre de l'écorégime sont comptabilisées pour ces obligations.

Voir les fiches conditionnalité et écorégime² pour la définition exacte de chacun de ces éléments et surfaces, ainsi que les coefficients de conversion et de pondération à retenir pour le calcul des pourcentages.

² Se référer aux fiches BCAE8 et écorégime de « La PAC en un coup d'œil » <https://agriculture.gouv.fr/la-pac-2023-2027-en-un-coup-doeil> ainsi qu'aux notices Télépac <https://www.telepac.agriculture.gouv.fr/telepac/html/public/aide/formulaires-2024.html>

A noter : la réglementation européenne relative à la conditionnalité est susceptible d'évoluer. Cette obligation du cahier des charges MAEC pourra être modifiée en cours de contrat en conséquence.

7.5 Lien avec la conditionnalité et l'écorégime

En cas de non-respect de la conditionnalité, l'ensemble des aides PAC sont sanctionnées, y compris les aides MAEC.

Les obligations du cahier des charges de la MAEJustif_domicileC sont distinctes des exigences de l'écorégime. Un agriculteur peut à la fois souscrire cette MAEC et bénéficier de l'écorégime.



UNION EUROPÉENNE

FONDS EUROPÉEN AGRICOLE
POUR LE DÉVELOPPEMENT RURAL



MINISTÈRE
DE L'AGRICULTURE
ET DE LA SOUVERAINETÉ
ALIMENTAIRE

Liberté
Égalité
Fraternité

Intervention 70.12 : Mesure agroenvironnementale et climatique (MAEC) pour la
préservation des espèces en hexagone

Notice de la mesure « Protection des espèces »

AR_ZBP2_ESP1

Territoire « Zone à bas potentiel »

Campagne 2023

Pour toute information complémentaire, et pour réaliser le diagnostic et les formations, vous devez
contacter l'opérateur de la mesure :

Chambre d'Agriculture de l'Allier

60 cours Jean Jaurès
BP 1727
03017 Moulins Cedex

Téléphones :

- SALAÛN Solenn : 07 87 07 41 77
- BRENON Catherine : 06 80 23 99 26

Ou :

Symbiose Allier

60 cours Jean Jaurès
BP 1727
03017 Moulins Cedex

Téléphone : Julien Forestier 06.62.70.09.89

1 OBJECTIFS DE LA MESURE

L'objectif de cette mesure est de permettre aux espèces végétales et animales inféodées aux surfaces en herbe, d'accomplir leurs cycles reproductifs (fructification des plantes, nidification pour les oiseaux) afin de préserver la biodiversité des terres agricoles. Elle incite pour cela les exploitants à la mise en défens des surfaces concernées.

Cette mesure vise à favoriser la biodiversité des agro-systèmes.

2 MONTANT DE LA MESURE

En contrepartie du respect de l'ensemble des exigences du cahier des charges de cette mesure, **une aide de 82 € par hectare et par an** sera versée pendant la durée de l'engagement.

Votre engagement sera plafonné à hauteur de 10 000 € / an pour les bénéficiaires individuels (avec application de la transparence GAEC sans limitation du nombre d'associés).

Pour les entités collectives, le plafond est indiqué dans le tableau ci-dessous, selon la tranche de surface admissible et le nombre d'utilisateurs qui déposent une demande d'aide en propre au titre de la PAC (avec application de la transparence GAEC).

	1-9 utilisateurs	10-19 utilisateurs	20 - 34 utilisateurs	> 35 utilisateurs
A : < 200 ha	10 000 €	15 000 €	20 000 €	25 000 €
B : de 200 à moins de 500 ha	15 000 €	20 000 €	25 000 €	30 000 €
C : de 500 à moins de 1000 ha	20 000 €	27 500 €	35 000 €	42 500 €
D : >= 1000 ha	25 000 €	35 000 €	45 000 €	55 000 €

Par exemple une entité collective "éligible" qui exploite 600 ha de surfaces admissibles avec 10 utilisateurs en année 1 du contrat, peut prétendre à un plafond de 27 500€/an.

3 CRITÈRES D'ÉLIGIBILITÉ

Les critères d'éligibilité doivent être respectés tout au long du contrat. En cas de non-respect en première année, la mesure ne peut pas être souscrite. En cas de non-respect les années suivantes, le contrat est automatiquement rompu sur la totalité des éléments engagés s'il s'agit du non-respect d'un critère d'éligibilité relatif au demandeur, ou uniquement sur la surface en anomalie s'il s'agit d'un critère d'éligibilité relatif à la surface. Le cas échéant, des sanctions peuvent être appliquées.

3.1 Critères d'éligibilité relatifs au demandeur

Les bénéficiaires suivants sont éligibles à la mesure :

- Les agriculteurs actifs tels que définis conformément à l'article 4 du règlement UE n°2021/2115 du 2 décembre 2021.
Les fondations, associations sans but lucratif et les établissements d'enseignement et de recherche agricoles lorsqu'ils exercent directement des activités réputées agricoles sont considérés comme des agriculteurs actifs ;
- Les personnes morales mettant à disposition d'exploitants des terres de manière indivise ;
- Les entités collectives.

Est qualifiée de « collective » toute utilisation de surface à plusieurs éleveurs, que les animaux soient ou non regroupés en un troupeau commun. Dans ces conditions, les groupements pastoraux sont éligibles ainsi que toutes les formes d'entités collectives juridiquement constituées et dotées de la personnalité morale dès lors qu'elles gèrent en responsabilité directe des surfaces dont elles sont propriétaires ou locataires et qu'elles en organisent l'utilisation collective notamment par les troupeaux de leurs membres ou ayants droit.

Les GAEC sont éligibles avec application du principe de transparence.

3.2 Critères d'éligibilité relatifs aux surfaces engagées

Les surfaces éligibles à cette mesure sont **les surfaces herbacées temporaires et les prairies et pâturages permanents**. Se référer au point 7.2.

4 CRITÈRES D'ENTRÉE

Les critères suivants conditionnent l'accès à la mesure en première année d'engagement uniquement et ne sont plus vérifiés par la suite. En cas de non-respect, l'exploitation n'est pas engagée dans la mesure.

Les critères d'entrée pour cette mesure sont les suivants :

- ✓ Pour chaque parcelle, avoir au moins une partie de la surface présente dans le périmètre d'intervention AR_ZBP2 ;
- ✓ Réaliser un diagnostic agro-écologique de l'exploitation. Le diagnostic de l'exploitation doit être transmis à la DDT au plus tard au 15 septembre de la première année d'engagement. En cas de non-transmission, le dossier ne pourra pas être engagé cette année-là ;
- ✓ Faire établir un plan de gestion sur la base du diagnostic d'exploitation. Le plan de gestion doit être transmis à la DDT au plus tard au 15 septembre de la première année d'engagement. En cas de non-transmission, le dossier ne pourra pas être engagé cette année-là.

5 CRITÈRES DE PRIORISATION DES DOSSIERS

Ces critères permettent de classer les demandes d'aide des demandeurs éligibles (c'est-à-dire respectant tous les critères d'entrée et les critères d'éligibilité) par ordre de priorité afin notamment de tenir compte des enveloppes budgétaires et des orientations définies par la Commission régionale agroenvironnementale et climatique (CRAEC).

Les dossiers sont engagés par ordre de priorité en fonction des critères décrits dans la notice du territoire.

6 CAHIER DES CHARGES DE LA MESURE

Sauf mention contraire, l'ensemble des obligations du cahier des charges doit être respecté sur toute la durée du contrat, c'est-à-dire à partir de la date limite de dépôt des dossiers PAC de l'année d'engagement et durant les 5 années suivantes. En cas de non-respect d'une obligation, des sanctions peuvent s'appliquer en fonction de la nature et de la gravité de l'anomalie.

Les documents relatifs à la demande d'engagement et au respect des obligations doivent être conservés pendant toute la durée de l'engagement et pendant les quatre années suivantes. Ils pourront notamment être demandés en cas de contrôle de l'exploitation. **Les obligations du cahier des charges figurent ci-dessous.**

Obligations du cahier des charges	Période d'application	Contrôles	Caractérisation de l'anomalie et calcul de la sanction ¹
Formation à réaliser au cours des deux premières années de l'engagement. Se référer au point 7.1.	Avant le 15 mai 2025	Contrôle sur place Vérification de l'attestation de formation	Anomalie réversible, dossier, totale, d'importance égale à 0,06.
Mettre en œuvre le plan de gestion.	Sur toute la durée du contrat	Contrôle sur place Vérification du cahier d'enregistrement des pratiques et contrôle visuel	Anomalie réversible, localisée, totale, d'importance égale à 1.
Faire établir chaque année, par une structure agréée, un plan de localisation des zones à mettre en défens au sein des surfaces engagées dans la mesure.	Sur toute la durée du contrat	Contrôle sur place Vérification du plan de localisation	Anomalie réversible, dossier, totale, d'importance égale à 0,4.
Mettre en défens au moins 10 % des surfaces engagées ² , conformément au plan de localisation.	Sur toute la durée du contrat	Contrôle sur place Vérification du d'enregistrement des pratiques et contrôle visuel	Anomalie réversible, dossier, à seuils (par tranche de 15 %), d'importance égale à 0,8.
Sur les zones mises en défens, respecter l'interdiction de fertilisation organique et minérale (hors apports par pâturage).	Sur toute la durée du contrat	Contrôle sur place Vérification du d'enregistrement des pratiques et contrôle visuel	Anomalie réversible, localisée, totale, d'importance égale à 1.
Respecter une période d'interdiction de pâturage allant du 01/04 au 20/06.	Sur toute la durée du contrat	Contrôle sur place Vérification du d'enregistrement des pratiques et contrôle visuel	Anomalie réversible, localisée, totale, d'importance égale à 0,4.
Ne pas détruire le couvert sur les surfaces engagées. Un renouvellement par travail superficiel du sol est autorisé au cours de l'engagement.	Sur toute la durée du contrat	Contrôle sur place Vérification du cahier d'enregistrement des pratiques et contrôle visuel	Anomalie définitive, localisée, totale, d'importance égale à 1.
Hors surface mises en défens, respecter la limitation de la fertilisation azotée à 30 kg N par ha et par an chaque année au cours des 5 ans (hors apports par pâturage). Se référer au point 7.3.	Sur toute la durée du contrat	Contrôle sur place Vérification du cahier d'enregistrement des pratiques et contrôle visuel	Anomalie réversible, localisée, à seuils par tranche de 15 , d'importance égale à 1.
Respecter la limitation de fertilisation P à 60 kg P par ha et par an et de fertilisation K à 120 kg K par ha et par an, chaque année au cours des 5 ans. Se référer au point 7.4.	Sur toute la durée du contrat	Contrôle sur place Vérification du cahier d'enregistrement des pratiques et contrôle visuel	Anomalie réversible, localisée, totale, d'importance égale à 0,2.

¹ Se référer à la notice nationale MAEC-Bio pour plus d'information sur le fonctionnement du régime de sanction.

² Afin de rester admissibles aux aides de la PAC, les surfaces mises en défens doivent respecter une absence d'enfrichement.

Obligations du cahier des charges	Période d'application	Contrôles	Caractérisation de l'anomalie et calcul de la sanction ¹
Ne pas utiliser de produits phytosanitaires sur les surfaces engagées.	Sur toute la durée du contrat	Contrôle sur place Vérification du cahier d'enregistrement des pratiques et contrôle visuel	Anomalie réversible, localisée, totale, d'importance égale à 1.
<p>Enregistrer les interventions sur toutes les parcelles engagées :</p> <ul style="list-style-type: none"> ➤ Identification des surfaces, conformément aux informations du registre parcellaire graphique (RPG) et du descriptif des parcelles ; ➤ Fauche ou broyage (date(s), matériel utilisé, modalités) ; ➤ Pâturage (dates d'entrées et de sorties des animaux par parcelle) ; ➤ Pose des clôtures (dates, localisation, matériel) ; ➤ Fertilisation des surfaces (dates, produits, quantités) ; ➤ Traitements phytosanitaires (dates, produits, quantités). <p>ATTENTION : Le cahier d'enregistrement constitue une pièce indispensable au contrôle de plusieurs obligations. Aussi, l'absence ou la non-teneur de ce cahier constatée le jour du contrôle se traduira par le constat d'anomalies et le cas échéant par l'application du régime de sanction pour toutes les obligations ne pouvant être contrôlées.</p>	Sur toute la durée du contrat	Contrôle sur place Vérification du cahier d'enregistrement des pratiques	Anomalie réversible, localisée, totale, d'importance égale à 0,05.

7 PRÉCISIONS

7.1 Formation

Les formations proposées par l'opérateur et validées par la DRAAF dans le tableau des formations présent sur le site Internet de la DRAAF permettent de respecter l'obligation pour la mesure AR_ZBP2_ESP1.

<https://draaf.auvergne-rhone-alpes.agriculture.gouv.fr/formations-agreees-r1307.html>

7.2 Précisions concernant les surfaces éligibles

Les surfaces herbacées temporaires correspondent aux surfaces suivantes de la catégorie 1.5 de la notice télépac « Liste des cultures et précisions » :

- Mélange de légumineuses prépondérantes et de graminées fourragères de 5 ans ou moins (MLG)
- Prairie temporaire de moins de 5 ans et autre mélange avec graminées (PTR)
- Jachères (JAC), seulement s'il est précisé que la surface est un « couvert herbacé » ou des « repousses de cultures couvrantes ».

Les surfaces en prairies et pâturages permanents correspondent aux surfaces de la catégorie 1.6 de la notice télépac « Liste des cultures et précisions », rendues admissibles par l'application d'un prorata fonction de la densité en éléments naturels non admissibles de moins de 10 ares, conformément aux règles du 1^{er} pilier.

7.3 Calcul des apports azotés

Le calcul de la fertilisation azotée se fait sur chaque parcelle engagée et ne prend pas en compte les restitutions au pâturage.

Pour un dossier engagé en 2023, la première vérification concernera la campagne culturale 2023-2024, sur la base des enregistrements des pratiques de fertilisation des surfaces pendant la période commençant après la récolte du précédent en été 2023 (année n-1) et finissant à la récolte de l'été 2024 (année n).

Apports minéraux (kg N /ha) =

Quantité apportée en kg de fertilisant × teneur en N³ / surface en ha

La teneur en N de l'engrais est en général précisée dans son intitulé. Quand ce n'est pas le cas (si l'engrais est mentionné sous un nom commercial par exemple), la facture ou l'étiquette du produit doivent être utilisées pour déterminer la teneur en N.

Apports azotés organiques (kg N efficace / ha) =

Quantité apportée en kg de fertilisant × valeur fertilisante N apport organique / surface en ha

Avec « valeur fertilisante N apport organique » = Teneur en N total du produit × KeqN (coefficient d'équivalence engrais N minéral efficace)

La valeur fertilisante de l'apport organique tient compte de la teneur en azote total du produit et du coefficient d'équivalence engrais N minéral efficace (KeqN).

Les teneurs en azote total des apports organiques peuvent être déterminées à partir des factures de produits ou des analyses des produits résiduels organiques utilisés.

Les valeurs de KeqN sont celles fixées dans l'arrêté établissant le référentiel régional de mise en œuvre de l'équilibre de la fertilisation azotée (arrêté « GREN »⁴), que l'exploitation soit située dans une zone vulnérable ou non.

Fertilisation azotée totale (kg N /ha) = apports azotés minéraux + apports azotés organiques

³ La teneur en N des engrais est le plus souvent exprimée en pourcentage, ce qui signifie qu'un engrais dosé à 60 % de N apporte 60 kg de N pour 100 kg d'engrais.

⁴ Lien vers l'arrêté GREN : <https://draaf.auvergne-rhone-alpes.agriculture.gouv.fr/mesure-3-equilibre-de-la-fertilisation-depuis-le-1er-septembre-2014-a591.html> ; l'annexe 19 (des annexes publiées en 2018) correspond aux KéqN.

7.4 Calcul des apports P et K

Le calcul de la fertilisation se fait sur chaque parcelle engagée et par campagne culturale.

Apports minéraux (kg P /ha ou kg K /ha) =

Quantité apportée en kg de fertilisant × teneur en P ou K⁵ / surface en ha

Les teneurs en P et K des apports minéraux sont en général précisées dans leurs intitulés. Quand ce n'est pas le cas (si l'engrais est mentionné sous un nom commercial par exemple), la facture ou l'étiquette du produit doivent être utilisées pour déterminer la composition de l'engrais en P et K.

Apports P organiques (kg P efficace /ha) =

Quantité apportée en kg de fertilisant × valeur fertilisante P apport organique /surface en ha

Avec « valeur fertilisante P apport organique » = Teneur en P total du produit × KeqP (coefficient d'équivalence engrais P minéral efficace)

Apports K organiques (kg K efficace /ha) =

Quantité apportée en kg de fertilisant × valeur fertilisante K apport organique /surface en ha

Avec « valeur fertilisante K apport organique » = Teneur en K total du produit × KeqK (coefficient d'équivalence engrais K minéral efficace)

Les teneurs en P et K des apports organiques peuvent être déterminées à partir des factures de produits ou des analyses des produits résiduels organiques. Les valeurs de KeqP et KeqK sont égales à 1 pour tout type de produit.

Fertilisation P totale (kg P /ha) = apports P minéraux + apports P organiques

De même,

Fertilisation K totale (kg K /ha) = apports K minéraux + apports K organiques

7.5 Lien avec la conditionnalité et l'écorégime

En cas de non-respect de la conditionnalité, l'ensemble des aides PAC sont sanctionnées, y compris les aides MAEC.

Les obligations du cahier des charges de la MAEC sont distinctes des exigences de l'écorégime. Un agriculteur peut à la fois souscrire cette MAEC et bénéficier de l'écorégime.

⁵ La teneur en P ou K des engrais est le plus souvent exprimée en pourcentage, ce qui signifie qu'un engrais dosé à 60 % de P apporte 60 kg de P pour 100 kg d'engrais.



UNION EUROPÉENNE

FONDS EUROPÉEN AGRICOLE
POUR LE DÉVELOPPEMENT RURAL



MINISTÈRE
DE L'AGRICULTURE
ET DE LA SOUVERAINETÉ
ALIMENTAIRE

*Liberté
Égalité
Fraternité*

Intervention 70.10 : Mesure agroenvironnementale et climatique (MAEC) pour la préservation de l'équilibre agro-écologique et de la biodiversité de milieux spécifiques en hexagone

Notice de la mesure « Préservation des milieux humides »

AR_ZBP2_MHU1

Territoire « Zone à bas potentiel »

Campagne 2023

Pour toute information complémentaire, et pour réaliser le diagnostic et les formations, vous devez contacter l'opérateur de la mesure :

Chambre d'Agriculture de l'Allier

60 cours Jean Jaurès
BP 1727
03017 Moulins Cedex

Téléphones :

- SALAÜN Solenn : 07 87 07 41 77
- BRENON Catherine : 06 80 23 99 26

Ou :

Symbiose Allier

60 cours Jean Jaurès
BP 1727
03017 Moulins Cedex

Téléphone : Julien Forestier 06.62.70.09.89

1 OBJECTIFS DE LA MESURE

Cette mesure vise à préserver ou à développer :

- Les surfaces en prairies permanentes,
- Une exploitation agricole extensive et durable des milieux humides,
- Le changement de pratiques d'exploitation intensives en intrants vers des systèmes plus durables,
- La restauration de milieux en déprise,
- La maîtrise des espèces invasives,
- L'entretien des éléments du paysage,
- Le maintien du caractère humide des milieux en évitant le recours à l'assèchement total et définitif.

Les enjeux de cette mesure sont de préserver les milieux humides permettant le développement d'une flore et d'une faune remarquables.

L'intérêt de cette mesure, mobilisée en milieux humides, réside dans son plan de gestion simplifié qui permet une adaptation fine aux enjeux du territoire.

L'aide au maintien de pratique ne s'entend que si le bénéfice environnemental de la pratique est avéré, et doit être ciblée sur les zones où il existe un risque de disparition de la pratique. La mesure s'adresse ainsi aux exploitations d'élevage dont la pratique en milieu humide identifiée comme favorable à l'environnement est soumise à un risque avéré d'abandon ou d'intensification.

Cette mesure vise à la conservation et la restauration des habitats présents.

2 MONTANT DE LA MESURE

En contrepartie du respect de l'ensemble des exigences du cahier des charges de cette mesure, **une aide de 150 € par hectare et par an** sera versée pendant la durée de l'engagement.

Votre engagement sera plafonné à hauteur de 10 000 € / an pour les bénéficiaires individuels (avec application de la transparence GAEC sans limitation du nombre d'associés).

Pour les entités collectives, le plafond est indiqué dans le tableau ci-dessous, selon la tranche de surface admissible et le nombre d'utilisateurs qui déposent une demande d'aide en propre au titre de la PAC (avec application de la transparence GAEC).

	1-9 utilisateurs	10-19 utilisateurs	20 - 34 utilisateurs	> 35 utilisateurs
A : < 200 ha	10 000 €	15 000 €	20 000 €	25 000 €
B : de 200 à moins de 500 ha	15 000 €	20 000 €	25 000 €	30 000 €
C : de 500 à moins de 1000 ha	20 000 €	27 500 €	35 000 €	42 500 €
D : >= 1000 ha	25 000 €	35 000 €	45 000 €	55 000 €

Par exemple une entité collective "éligible" qui exploite 600 ha de surfaces admissibles avec 10 utilisateurs en année 1 du contrat, peut prétendre à un plafond de 27 500€/an.

3 CRITÈRES D'ÉLIGIBILITÉ

Les critères d'éligibilité doivent être respectés tout au long du contrat. En cas de non-respect en première année, la mesure ne peut pas être souscrite. En cas de non-respect les années suivantes, le contrat est automatiquement rompu sur la totalité des éléments engagés s'il s'agit du non-respect d'un critère d'éligibilité relatif au demandeur, ou uniquement sur la surface en anomalie s'il s'agit d'un critère d'éligibilité relatif à la surface. Le cas échéant, des sanctions peuvent être appliquées.

3.1 Critères d'éligibilité relatifs au demandeur

Les bénéficiaires suivants sont éligibles à la mesure :

- Les agriculteurs actifs tels que définis conformément à l'article 4 du règlement (UE) n° 2021/2115 du 2 décembre 2021.
Les fondations, associations sans but lucratif et les établissements d'enseignement et de recherche agricoles lorsqu'ils exercent directement des activités réputées agricoles sont considérés comme des agriculteurs actifs ;
- Les personnes morales mettant à disposition d'exploitants des terres de manière indivise ;
- Les entités collectives.

Est qualifiée de « collective » toute utilisation de surface à plusieurs éleveurs, que les animaux soient ou non regroupés en un troupeau commun. Dans ces conditions, les groupements pastoraux sont éligibles ainsi que toutes les formes d'entités collectives juridiquement constituées et dotées de la personnalité morale dès lors qu'elles gèrent en responsabilité directe des surfaces dont elles sont propriétaires ou locataires et qu'elles en organisent l'utilisation collective notamment par les troupeaux de leurs membres ou ayants droit.

Les GAEC sont éligibles avec application du principe de transparence.

3.2 Critères d'éligibilité relatifs aux surfaces engagées

Les surfaces éligibles à cette mesure sont les **prairies et pâturages permanents** localisés en milieux humides. Se référer au point 7.2 de la notice.

4 CRITÈRES D'ENTRÉE

Les critères suivants conditionnent l'accès à la mesure en première année d'engagement uniquement et ne sont plus vérifiés par la suite. En cas de non-respect, l'exploitation n'est pas engagée dans la mesure.

Les critères d'entrée pour cette mesure sont les suivants :

- ✓ Pour chaque parcelle, avoir au moins une partie de la surface présente dans le périmètre d'intervention AR_ZBP2 ;
- ✓ Réaliser un diagnostic agro-écologique de l'exploitation. Le diagnostic de l'exploitation doit être transmis à la DDT au plus tard au 15 septembre de la première année d'engagement. En cas de non-transmission, le dossier ne pourra pas être engagé cette année-là ;
- ✓ Faire établir un plan de gestion sur la base du diagnostic d'exploitation. Le plan de gestion doit être transmis à la DDT au plus tard au 15 septembre de la première année d'engagement. En cas de non-transmission, le dossier ne pourra pas être engagé cette année-là ;
- ✓ Respecter un taux de chargement minimal moyen annuel de 0,2 UGB/ha sur les surfaces en herbe à l'échelle de l'exploitation. Les modalités de calcul du taux de chargement sont définies au point 7.3.

5 CRITÈRES DE PRIORISATION DES DOSSIERS

Ces critères permettent de classer les demandes d'aide des demandeurs éligibles (c'est-à-dire respectant tous les critères d'entrée et les critères d'éligibilité) par ordre de priorité afin notamment de tenir compte des enveloppes budgétaires et des orientations définies par la Commission régionale agroenvironnementale et climatique (CRAEC).

Les dossiers sont engagés par ordre de priorité en fonction des critères décrits dans la notice du territoire.

6 CAHIER DES CHARGES DE LA MESURE

Sauf mention contraire, l'ensemble des obligations du cahier des charges doit être respecté sur toute la durée du contrat, c'est-à-dire à partir de la date limite de dépôt des dossiers PAC de l'année d'engagement et durant les 5 années suivantes. En cas de non-respect d'une obligation, des sanctions peuvent s'appliquer en fonction de la nature et de la gravité de l'anomalie.

Les documents relatifs à la demande d'engagement et au respect des obligations doivent être conservés pendant toute la durée de l'engagement et pendant les quatre années suivantes. Ils pourront notamment être demandés en cas de contrôle de l'exploitation. **Les obligations du cahier des charges figurent ci-dessous.**

Obligations du cahier des charges	Période d'application	Modalités de contrôle	Caractérisation de l'anomalie et calcul de la sanction ¹
Formation à réaliser au cours des deux premières années de l'engagement. Se référer au point 7.1.	Avant le 15 mai 2025	Contrôle sur place Vérification de l'attestation de formation	Anomalie réversible, dossier, totale, d'importance égale à 0,06.
Mettre en œuvre le plan de gestion.	Sur toute la durée du contrat	Contrôle sur place Vérification du cahier d'enregistrement des pratiques et contrôle visuel	Anomalie réversible, localisée, totale, d'importance égale à 1.
Respecter un taux de chargement maximal moyen annuel à la parcelle de 1,2 UGB/ha Se référer au point 7.3.	Sur toute la durée du contrat	Contrôle sur place Vérification du registre d'élevage et comptage des animaux	Anomalie réversible, localisée, à seuils (par tranche de 15 %), d'importance égale à 0,6.
Respecter un taux de chargement minimal moyen annuel de 0,2 UGB/ha sur les surfaces en herbe à l'échelle de l'exploitation. Se référer au point 7.3.	Sur toute la durée du contrat	Contrôle administratif Sur la base des éléments du dossier PAC	Anomalie réversible, dossier, à seuils (par tranche de 15 %), d'importance égale à 0,5.
Respecter un taux de chargement maximal instantané de 3 UGB/ha à la parcelle, en période hivernale allant du 15/12 au 15/02, sur les parcelles engagées. Se référer au point 7.3.	Sur toute la durée du contrat	Contrôle sur place Vérification du registre d'élevage et comptage des animaux	Anomalie réversible, localisée, à seuils (par tranche de 15 %), d'importance égale à 0,6.
Ne pas détruire le couvert sur les surfaces engagées. Un renouvellement par travail superficiel du sol est autorisé.	Sur toute la durée du contrat	Contrôle sur place Vérification du cahier d'enregistrement des pratiques et contrôle visuel	Anomalie définitive, localisée, totale, d'importance égale à 1.
Respecter les pratiques de fertilisation azotée : limitation de la fertilisation azotée à 30 kg d'azote par ha au cours des 5 ans (hors apports par pâturage). Se référer au point 7.4. »	Sur toute la durée du contrat	Contrôle sur place Vérification du cahier d'enregistrement des pratiques et contrôle visuel	Anomalie réversible, localisée, à seuils par tranche de 15 %, d'importance égale à 1.

¹ Se référer à la notice télépac MAEC-Bio pour plus d'information sur le fonctionnement du régime de sanction.

Obligations du cahier des charges	Période d'application	Modalités de contrôle	Caractérisation de l'anomalie et calcul de la sanction ¹
Respecter la limitation de fertilisation P à 60 kg P par ha et par an et de fertilisation K à 120 kg K par ha et par an, chaque année au cours des 5 ans. Se référer au point 7.5.	Sur toute la durée du contrat	Contrôle sur place Vérification du cahier d'enregistrement des pratiques et contrôle visuel	Anomalie réversible, localisée, totale, d'importance égale à 0,2.
Ne pas utiliser de produits phytosanitaires sur les surfaces engagées.	Sur toute la durée du contrat	Contrôle sur place Vérification du cahier d'enregistrement des pratiques et contrôle visuel	Anomalie réversible, localisée, totale, d'importance égale à 1.
<p>Enregistrer les interventions sur toutes les parcelles engagées :</p> <ul style="list-style-type: none"> ➤ Identification des surfaces, conformément aux informations du registre parcellaire graphique (RPG) et du descriptif des parcelles ; ➤ Modalités d'utilisation des parcelles (dates d'entrée et de sortie des animaux, nombre d'animaux et UGB correspondantes, dates de fauche, ...); ➤ Modalités d'entretien des éléments (matériel utilisé, dates d'interventions, durée d'intervention) ; ➤ Fertilisation des surfaces (dates, produits, quantités) ; ➤ Traitements phytosanitaires (dates, produits, quantités). <p>ATTENTION: Le cahier d'enregistrement constitue une pièce indispensable au contrôle de plusieurs obligations. Aussi, l'absence ou la non-teneur de ce cahier constatée le jour du contrôle se traduira par le constat d'anomalies et le cas échéant par l'application du régime de sanction pour toutes les obligations ne pouvant être contrôlées.</p>	Sur toute la durée du contrat	Contrôle sur place Vérification du cahier d'enregistrement des pratiques	Anomalie réversible, localisée, totale, d'importance égale à 0,05.

7 PRÉCISIONS

7.1 Formation

Les formations proposées par l'opérateur et validées par la DRAAF dans le tableau des formations présent sur le site Internet de la DRAAF permettent de respecter l'obligation pour la mesure AR_ZBP2_MHU1.

<https://draaf.auvergne-rhone-alpes.agriculture.gouv.fr/formations-agreees-r1307.html>

7.2 Définition des prairies et pâturages permanents

Les surfaces en prairies et pâturages permanents correspondent aux surfaces de la catégorie 1.6 de la notice télépac « Liste des cultures et précisions », rendues admissibles par l'application d'un prorata fonction de la densité en éléments naturels non admissibles de moins de 10 ares, conformément aux règles du 1^{er} pilier.

7.3 Calcul des taux de chargement

Selon les exigences de la mesure, on distingue 3 modalités de calcul différentes :

- Le **taux de chargement moyen annuel sur la surface en herbe à l'échelle de l'exploitation** qui est le rapport entre (i) le nombre d'UGB d'animaux herbivores de l'exploitation et (ii) la surface en herbe de l'exploitation ;
- Le **taux de chargement moyen annuel à la parcelle** qui est le rapport entre (i) le nombre d'UGB d'animaux herbivores pâturant sur la parcelle, multiplié par le nombre de jours de pâturage et (ii) la surface de la parcelle engagée multipliée par 365 jours ;
- Le **taux de chargement instantané à la parcelle** qui est le rapport entre (i) le nombre d'UGB d'animaux herbivores pâturant sur la parcelle et (ii) la surface de la parcelle engagée.

La surface en herbe prise en compte ici correspond aux prairies et pâturages permanents de l'exploitation. Se référer au point 7.2.

Les taux de conversion des différentes catégories d'animaux en UGB et les périodes de référence retenues pour le calcul du nombre d'animaux sont définis dans le tableau ci-après :

Catégorie	Taux de conversion en UGB	Période de référence
Bovins de plus de 2 ans	1	Moyenne sur les 12 mois précédant la date limite de dépôt des dossiers PAC. Pour un nouvel éleveur bovin, il est possible de s'appuyer sur le nombre instantané des UGB présentes sur l'exploitation à la date limite de dépôt de la demande d'aides de la campagne considérée.
Bovins entre 6 mois et 2 ans	0,6	
Bovins de moins de 6 mois	0,4	
Équidés de plus de 6 mois	1	30 jours consécutifs incluant le 31 mars de l'année n. Le critère d'âge est vérifié au plus tard le 1 ^{er} jour des 30 jours incluant le 31 mars pendant lesquels les animaux sont présents sur l'exploitation. Pour les nouveaux installés après le 31 mars, les effectifs déclarés sont ceux qui sont présents à la date limite de dépôt de la demande d'aides de la campagne considérée.
Ovins et caprins de plus de 1 an et femelles de moins de 1 an ayant mis bas	0,15	
Ovins et caprins de moins de 1 an	0	
Lamas de plus de 2 ans	0,45	
Alpagas de plus de 2 ans	0,3	
Cerfs et biches de plus de 2 ans	0,33	
Daims et daines de plus de 2 ans	0,17	

7.4 Calcul des apports azotés

Le calcul de la fertilisation azotée se fait sur chaque parcelle engagée et ne prend pas en compte les restitutions au pâturage.

Pour un dossier engagé en 2023, la première vérification concernera la campagne culturale 2023-2024, sur la base des enregistrements des pratiques de fertilisation des surfaces pendant la période commençant après la récolte du précédent en été 2023 (année n-1) et finissant à la récolte de l'été 2024 (année n).

Apports minéraux (kg N/ha) =

Quantité apportée en kg de fertilisant x teneur en N² / surface en ha

La teneur en N de l'engrais est en général précisée dans son intitulé. Quand ce n'est pas le cas (si l'engrais est mentionné sous un nom commercial par exemple), la facture ou l'étiquette du produit doivent être utilisées pour déterminer la teneur en N.

Apports azotés organiques (kg N efficace / ha) =

Quantité apportée en kg de fertilisant x valeur fertilisante N apport organique / surface en ha

Avec « valeur fertilisante N apport organique » = Teneur en N total du produit x KeqN (coefficient d'équivalence engrais N minéral efficace)

La valeur fertilisante de l'apport organique tient compte de la teneur en azote total du produit et du coefficient d'équivalence engrais N minéral efficace (KeqN).

Les teneurs en azote total des apports organiques peuvent être déterminées à partir des factures de produits ou des analyses des produits résiduels organiques utilisés.

Les valeurs de KeqN sont celles fixées dans l'arrêté établissant le référentiel régional de mise en œuvre de l'équilibre de la fertilisation azotée (arrêté « GREN »³), que l'exploitation soit située dans une zone vulnérable ou non.

Fertilisation azotée totale (kg N /ha) = apports azotés minéraux + apports azotés organiques

7.5 Calcul des apports P et K

Le calcul de la fertilisation se fait sur chaque parcelle engagée et par campagne culturale.

Apports minéraux (kg P /ha ou kg K /ha) =

Quantité apportée en kg de fertilisant x teneur en P ou K⁴ / surface en ha

Les teneurs en P et K des apports minéraux sont en général précisées dans leurs intitulés. Quand ce n'est pas le cas (si l'engrais est mentionné sous un nom commercial par exemple), la facture ou l'étiquette du produit doivent être utilisées pour déterminer la composition de l'engrais en P et K.

Apports P organiques (kg P efficace /ha) =

Quantité apportée en kg de fertilisant x valeur fertilisante P apport organique / surface en ha

Avec « valeur fertilisante P apport organique » = Teneur en P total du produit x KeqP (coefficient d'équivalence engrais P minéral efficace)

Apports K organiques (kg K efficace /ha) =

Quantité apportée en kg de fertilisant x valeur fertilisante K apport organique / surface en ha

Avec « valeur fertilisante K apport organique » = Teneur en K total du produit x KeqK (coefficient d'équivalence engrais K minéral efficace)

Les teneurs en P et K des apports organiques peuvent être déterminées à partir des factures de produits ou des analyses des produits résiduels organiques. Les valeurs de KeqP et KeqK sont égales à 1 pour tout type de produit.

² La teneur en N des engrais est le plus souvent exprimée en pourcentage, ce qui signifie qu'un engrais dosé à 60 % de N apporte 60 kg de N pour 100 kg d'engrais.

³ Lien vers l'arrêté GREN : <https://draaf.auvergne-rhone-alpes.agriculture.gouv.fr/mesure-3-equilibre-de-la-fertilisation-depuis-le-1er-septembre-2014-a591.html> ; l'annexe 19 (des annexes publiées en 2018) correspond aux KéqN.

⁴ La teneur en P ou K des engrais est le plus souvent exprimée en pourcentage, ce qui signifie qu'un engrais dosé à 60 % de P apporte 60 kg de P pour 100 kg d'engrais.

Fertilisation P totale (kg P /ha) = apports P minéraux + apports P organiques

De même,

Fertilisation K totale (kg K /ha) = apports K minéraux + apports K organiques

7.6 Lien avec la conditionnalité et l'écorégime

En cas de non-respect de la conditionnalité, l'ensemble des aides PAC sont sanctionnées, y compris les aides MAEC.

Les obligations du cahier des charges de la MAEC sont distinctes des exigences de l'écorégime. Un agriculteur peut à la fois souscrire cette MAEC et bénéficier de l'écorégime.