



UNION EUROPÉENNE
FONDS EUROPÉEN AGRICOLE
POUR LE DÉVELOPPEMENT RURAL



MINISTÈRE
DE L'AGRICULTURE
ET DE LA SOUVERAINETÉ
ALIMENTAIRE

*Liberté
Égalité
Fraternité*

Mesures agroenvironnementales et climatiques (MAEC) surfaciques

France métropolitaine hors Corse

Notice d'information du territoire

AR_BEL « BELLEDONNE »

Campagne 2024

Les mesures agroenvironnementales et climatiques (MAEC) constituent un des outils majeurs de l'architecture environnementale de la politique agricole commune (PAC) pour :

- Accompagner le changement de pratiques agricoles afin de répondre à des enjeux environnementaux identifiés à l'échelle des territoires ;
- Maintenir des pratiques favorables sources d'aménités environnementales là où il existe un risque de disparition ou d'évolution vers des pratiques moins vertueuses.

Les MAEC concourent ainsi pleinement à l'accompagnement des systèmes d'exploitation dans la voie de la performance économique, environnementale et sociale et dans leur projet de transition agro-écologique.

Cette notice présente l'ensemble des MAEC proposées sur le territoire « Belledonne » au titre de la campagne PAC 2024. **Lisez cette notice attentivement avant de remplir votre demande d'engagement en MAEC.**

En complément, vous pouvez consulter la notice nationale d'information sur les MAEC et les aides à l'agriculture biologique pour la programmation PAC 2023-2027, disponible sous Télépac¹.

Les bénéficiaires de MAEC doivent respecter, comme pour les autres aides de la PAC, les exigences de la conditionnalité présentées et expliquées dans les différentes fiches conditionnalité qui sont à votre disposition sous Télépac.

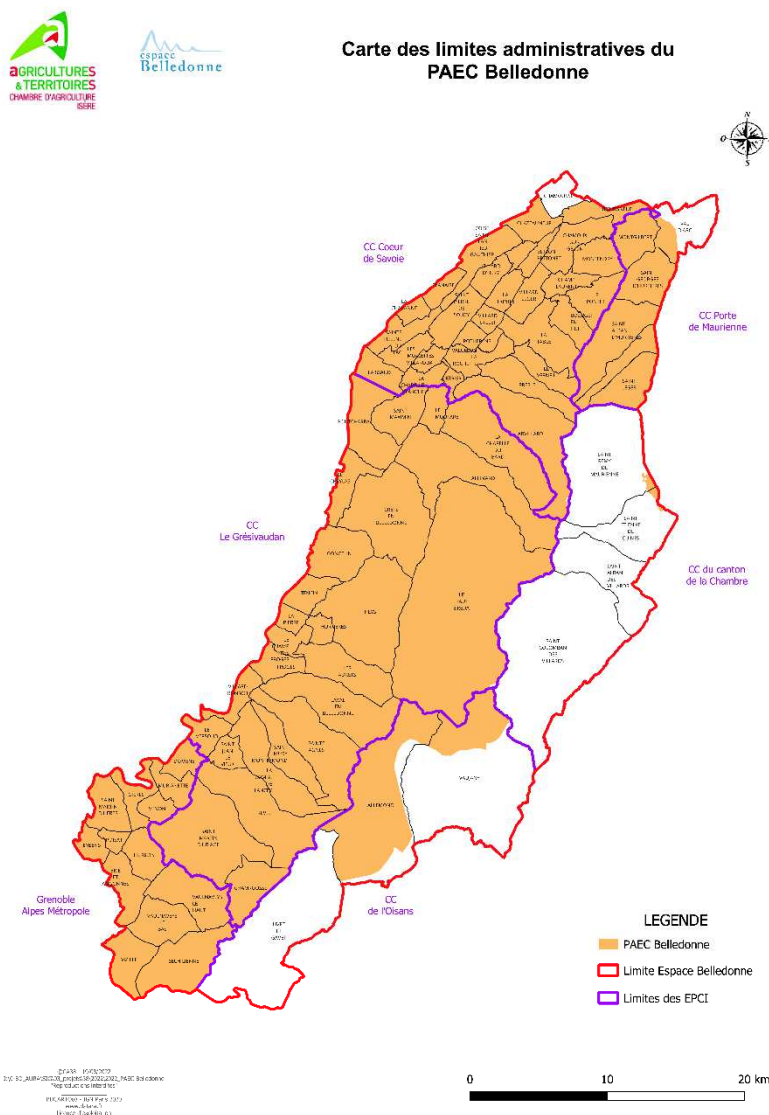
Le service instructeur des aides de la PAC, dont les demandes de contrats MAEC, est la DDT du siège du demandeur.

¹ <https://www.telepac.agriculture.gouv.fr>

1 PÉRIMÈTRE DU TERRITOIRE AR_BEL « BELLEDONNE » ET CONDITIONS D'ACCÈS AUX MAEC

Le territoire de Belledonne est situé dans la Région Auvergne-Rhône-Alpes et est à cheval sur deux Départements que sont l'Isère et la Savoie. Il compte environ 62 000 habitants, et est organisé en 6 intercommunalités dont une métropole :

- ❖ Communauté de communes Cœur de Savoie ;
- ❖ Communauté de communes Porte de Maurienne ;
- ❖ Communauté de communes Le Grésivaudan ;
- ❖ Communauté de communes du canton de la Chambre (4C) ;
- ❖ Communauté de communes de l'Oisans ;
- ❖ Grenoble-Alpes-Métropole.



Les périmètres de ces collectivités s'étendent entre plaine et montagne mais aucun d'entre eux ne se trouvent intégralement sur la chaîne de Belledonne. Le périmètre du PAEC Belledonne s'étend sur 48 communes iséroises et 36 communes savoyardes dont la liste est ci-dessous.

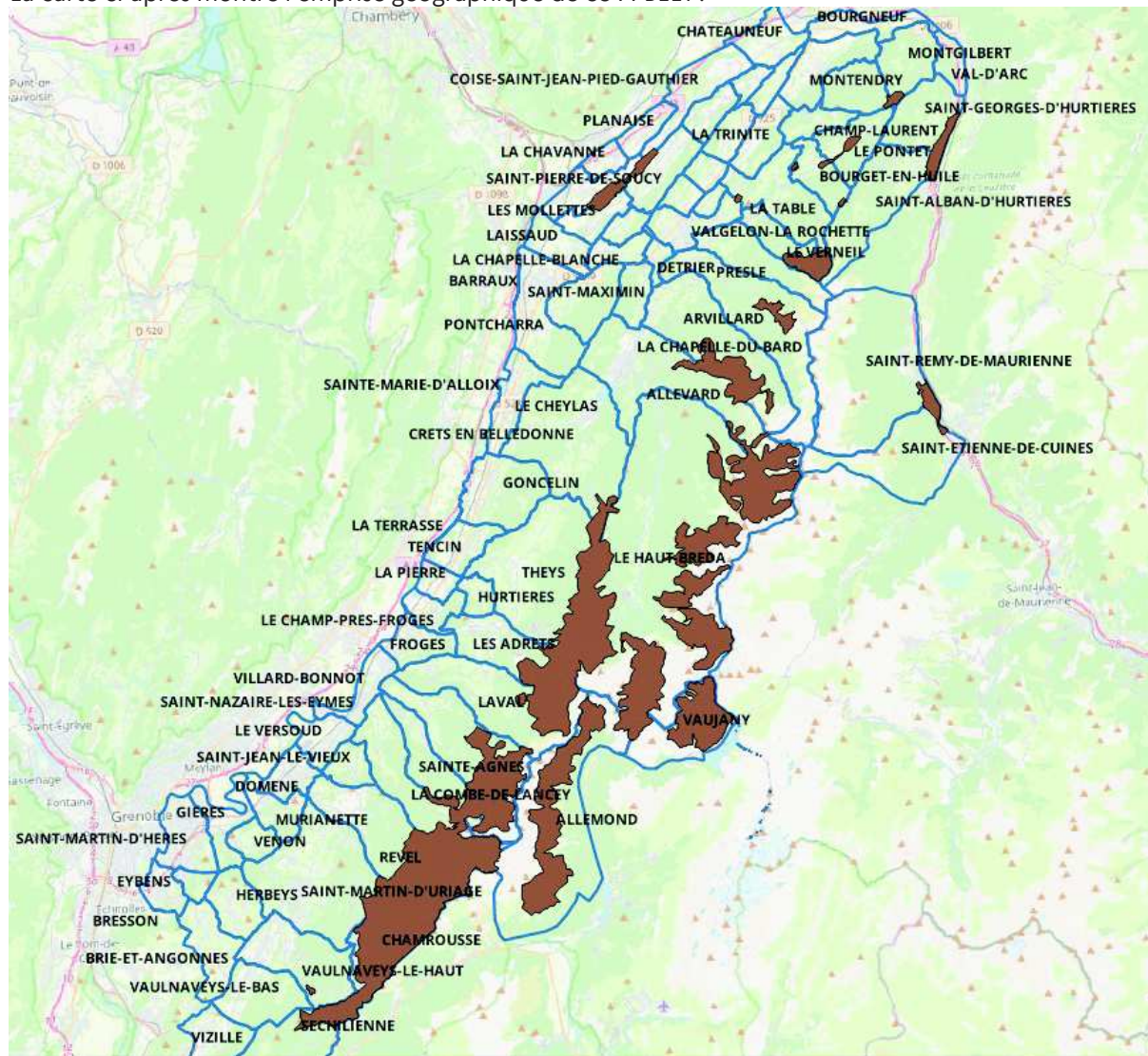
NOM de la Commune	N° INSEE	NOM de la Commune	N° INSEE
ALLEMOND	38005	ARVILLARD	73021
ALLEVARD	38006	BETTON-BETTONET	73041
BARRAUX	38027	BOURGET-EN-HUILE	73052
BRESSON	38057	BOURGNEUF	73053
BRIE-ET-ANGONNES	38059	CHAMOUX-SUR-GELON	73069
CHAMROUSSE	38567	CHAMP-LAURENT	73072
CRETS EN BELLEDONNE	38439	CHATEAUNEUF	73079
DOMENE	38150	COISE-SAINT-JEAN-PIED-GAUTHIER	73089
EYBENS	38158	DETRIER	73099
FROGES	38175	HAUTEVILLE	73133
GIERES	38179	LA CHAPELLE-BLANCHE	73075
GONCELIN	38181	LA CHAVANNE	73082
HERBEYS	38188	LA CROIX-DE-LA-ROCHETTE	73095
HURTIERES	38192	LA TABLE	73289
LA CHAPELLE-DU-BARD	38078	LA TRINITE	73302
LA COMBE-DE-LANCEY	38120	LAISSAUD	73141
LA PIERRE	38303	LE PONTET	73205
LA TERRASSE	38503	LE VERNEIL	73311
LAVAL	38206	LES MOLLETES	73159
LE CHAMP-PRES-FROGES	38070	MONTENDRY	73166
LE CHEYLAS	38100	MONTGILBERT	73168
LE HAUT-BREDA	38163	PLANAISE	73200
LE MOUTARET	38268	PRESLE	73207
LE TOUVET	38511	ROTHERENS	73217
LE VERSOUD	38538	SAINT-ALBAN-D'HURTIERES	73220
LES ADRETS	38002	SAINTE-HELENE-DU-LAC	73240
MONTBONNOT-SAINT-MARTIN	38249	SAINTE-ETIENNE-DE-CUINES	73231
MURIANETTE	38271	SAINTE-GEORGES-D'HURTIERES	73237
POISAT	38309	SAINTE-PIERRE-DE-SOUCY	73276
PONTCHARRA	38314	SAINTE-REMY-DE-MAURIENNE	73278
REVEL	38334	VAL-D'ARC	73212
SAINTE-AGNES	38350	VALGELON-LA ROCHETTE	73215
SAINTE-MARIE-D'ALLOIX	38417	VILLARD-D'HERY	73314
SAINT-JEAN-LE-VIEUX	38404	VILLARD-LEGER	73315
SAINT-MARTIN-D'HERES	38421	VILLARD-SALLET	73316
SAINT-MARTIN-D'URIAGE	38422	VILLAROUX	73324
SAINT-MAXIMIN	38426		
SAINT-MURY-MONTEYMOND	38430		
SAINT-NAZAIRE-LES-EYMES	38431		
SECHILLENNE	38478		
TENCIN	38501		
THEYS	38504		
VAUJANY	38527		
VAULNAVEYS-LE-BAS	38528		
VAULNAVEYS-LE-HAUT	38529		
VENON	38533		
VILLARD-BONNOT	38547		

NOM de la Commune	N° INSEE	NOM de la Commune	N° INSEE
VIZILLE	38562		

Deux périmètres d'intervention sont ouverts sur le PAEC :

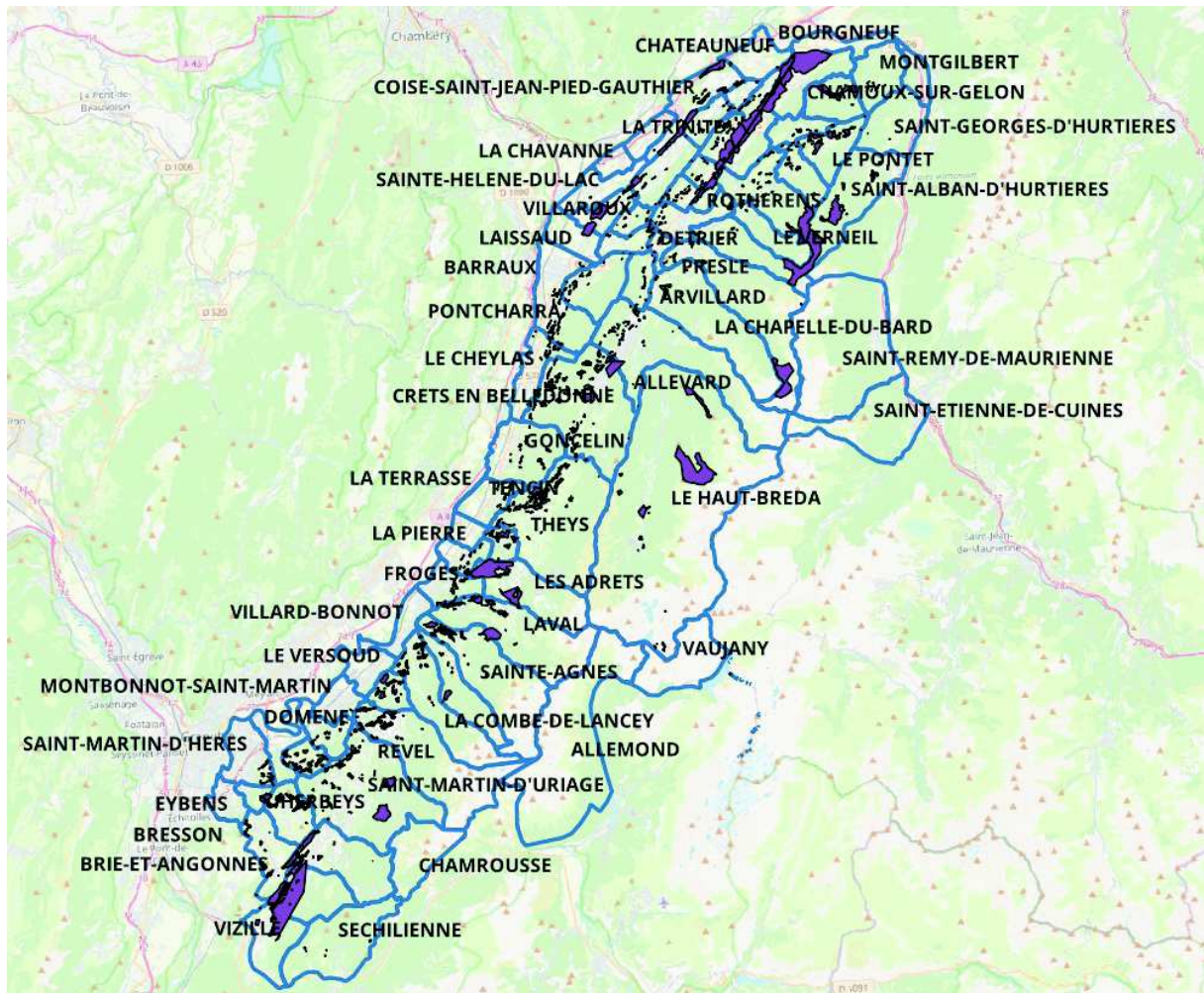
- **Périmètre d'intervention (PI) sur enjeux Etat avec l'Etat comme cofinanceur (AR_BEL1)** : Il correspond aux enjeux Natura 2000 en individuel et en alpage et Couverts Herbacés Permanents concentrés sur les alpages uniquement gérés par des Groupements Pastoraux.

La carte ci-après montre l'emprise géographique de ce PI BEL1 :



- **Périmètre d'intervention (PI) sur enjeux zones humides, pelouses sèches et ENS locaux avec l'Etat avec l'Etat comme cofinanceur (AR_BEL4)** : Il correspond aux enjeux Couverts Herbacés Permanents concentrés sur les zones humides et pelouses sèches gérées par des individuels.

La carte ci-après montre l'emprise géographique de ce PI BEL4



En ce qui concerne les mesures « localisées », une parcelle ou un élément est éligible à la MAEC dès lors qu'au moins une partie de la surface ou de l'élément est incluse dans le territoire la première année d'engagement.

2 RÉSUMÉ DU DIAGNOSTIC AGROENVIRONNEMENTAL DU TERRITOIRE

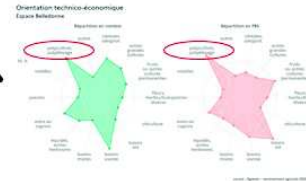
La majeure partie des exploitations du territoire de montagne de Belledonne sont **orientées vers l'élevage**, principalement bovin viande. **Le pastoralisme représente 60% des activités agricoles du territoire**. Cette activité d'élevage valorise les ressources fourragères des alpages via un **pâturage extensif**.

- ❖ 51% des terrains non mécanisables
- ❖ Fortes pentes
- ❖ Morcellement
- ❖ Difficultés d'accès



- ❖ 432 exploitations agricoles en 2020
- ❖ Petites exploitations de montagne (moyenne 45ha)
- ❖ Forte double activité

- ❖ Orientation principale : polyculture-Elevage
- ❖ 83 % de la SAU en prairie
- ❖ Pastoralisme = 60% de l'activité agricole



- ❖ 50% des exploitations en vente directe
- ❖ 15% certifiée AB/ X% pratiquent l'AB sans certification



- ❖ IFT et BGA en dessous des références régionales
- ❖ Fauches : 1-2 x/an, de début mai à fin aout



La richesse du patrimoine naturel de Belledonne est reconnue de longue date par les zonages d'inventaires nationaux et par de nombreux zonages réglementaires, avec notamment :

- ❖ des zones de Protection contractuelle européenne : 4 sites Natura 2000 sur environ 3000 ha en phase opérationnelle (dotés d'un DOCOB) hébergeant une faune d'intérêt décrite en annexe ;
- ❖ des zones de Protections réglementaires nationales : 6 arrêtés préfectoraux de protection de biotope, 1 réserve naturelle nationale, 1 réserve de chasse et de faune sauvage, 7 sites inscrits et 5 sites classés ;

Les **principaux enjeux écologiques** concernent principalement les **zones humides** dont les tourbières ainsi que les **couverts herbagers des alpages**.

La date de fauche habituelle du territoire Belledonne a été établie au 10 juin de chaque année.

3 LISTE DES MAEC PROPOSÉES SUR LE TERRITOIRE

3.1 Périmètre d'intervention « ETAT » - « AR_BEL1 »

Un seul type de mesures est proposé :

- Des **mesures localisées** qui peuvent être mises en œuvre sur certaines parcelles de l'exploitation et permettent de répondre à des enjeux plus spécifiques et localisés (biodiversité notamment).

Liste des MAEC proposées :

Type de couvert et/ou habitat visé	Enjeu environnemental visé ²	Code de la mesure	Type de mesure	Objectifs de la mesure	Montant
Surfaces en herbe ayant un enjeu « habitat »	Préservation des habitats et des zones de reproduction	AR_BEL1_ESP3*	localisée	Mesure qui permet, par un retard de pratique et une fertilisation limitée, de maintenir un cycle complet pour certaines espèces floristiques et/ou l'envol des jeunes oiseaux qui nichent au sol	200 € par ha
Surfaces pastorales ayant un enjeu environnemental	Préservation des habitats et des zones de reproduction en alpages	AR_BEL1_PRA3	localisée	Mesure qui permet de mettre en œuvre un plan de gestion pour ajuster les pratiques agricoles aux enjeux environnementaux identifiés sur les exploitations	72 € par ha

* Hors N2000, la mesure AR_BEL1_ESP3 n'est pas ouverte aux entités collectives.

Une notice spécifique à chacune de ces mesures, incluant le cahier des charges à respecter, est jointe à cette notice d'information du territoire « BELLEDONNE ».

3.2 Périmètre d'intervention « zones humides, pelouses sèches et ENS locaux » - « AR_BEL4 »

Un seul type de mesures est proposé :

- Des **mesures localisées** qui peuvent être mises en œuvre sur certaines parcelles de l'exploitation et permettent de répondre à des enjeux plus spécifiques et localisés (biodiversité notamment).

Liste des MAEC proposées :

Type de couvert et/ou habitat visé	Enjeu environnemental visé ³	Code de la mesure	Type de mesure	Objectifs de la mesure	Montant
Surfaces en herbe ayant un enjeu « habitat »	Préservation des habitats et des zones de reproduction	AR_BEL4_ESP3	localisée	Mesure qui permet, par un retard de pratique et une fertilisation limitée, de maintenir un cycle complet pour certaines espèces floristiques et/ou l'envol des jeunes oiseaux qui nichent au sol	200 € par ha
Couverts herbacés permanents ayant un enjeu environnemental	Amélioration de la gestion des surfaces herbagères et pastorales par le pâturage	AR_BEL4_PRA3	localisée	Mesure qui permet de mettre en œuvre un plan de gestion pour ajuster les pratiques agricoles aux enjeux environnementaux identifiés sur les exploitations	72 € par ha
Couverts herbacés permanents ayant un enjeu environnemental	Préservation de la biodiversité sur les surfaces herbagères et pastorales	AR_BEL4_PRA1	localisée	Mesure qui permet de favoriser la biodiversité	51 € h par ha

2 À préciser si les mesures proposées sur le territoire concernent plusieurs enjeux.

3 À préciser si les mesures proposées sur le territoire concernent plusieurs enjeux.

Une notice spécifique à chacune de ces mesures, incluant le cahier des charges à respecter, est jointe à cette notice d'information du territoire « BELLEDONNE ».

4 MONTANTS D'ENGAGEMENT MINIMUM ET MAXIMUM

L'engagement dans une ou plusieurs MAEC est possible uniquement dans le cas où l'engagement de l'exploitation représente, au total, un montant annuel supérieur ou égal à 300 euros. Si ce montant minimum n'est pas respecté lors de la demande d'engagement en première année, celle-ci sera irrecevable.

Par ailleurs, le montant de l'engagement est susceptible d'être plafonné selon les modalités qui seront fixées par arrêté préfectoral relatif à la campagne 2024. Si ce montant maximum est dépassé, la demande devra être modifiée.

5 CRITÈRES DE PRIORISATION DES DOSSIERS

Les critères de priorisation permettent de classer les demandes d'aide lorsque le montant des demandes éligibles est supérieur aux capacités de financement. Dans ce cas, les dossiers sont engagés par ordre de priorité en fonction des critères définis.

Pour le PAEC Belledonne, les critères de priorisations sont les suivants :

Critère 1 : Les groupements pastoraux sont prioritaires

Critère 2 : Les territoires d'alpages ciblés sont prioritaires

Critère 3 : Présence du couple parcelle/mesure dans le diagnostic

Critère 4 : Les parcelles intersectant une zone Natura2000 sont prioritaires (de la plus grande à la plus petite)

Critère 5 : Les parcelles intersectant une zone de présence avérée du Tétrás Lyre sont prioritaires (de la plus grande à la plus petite)

Critère 6 : Les parcelles intersectant une zone d'habitat favorable au Tétrás Lyre sont prioritaires (de la plus grande à la plus petite)

Critère 7 : Les parcelles intersectant une zone humide sont prioritaires (de la plus grande à la plus petite)

Critère 8 : Les parcelles intersectant une zone de pelouse sèche « au statut prioritaire » sont prioritaires (de la plus grande à la plus petite)

Critère 9 : Les parcelles intersectant une zone de pelouse sèche « au statut communautaire » sont prioritaires (de la plus grande à la plus petite)

Critère 10 : Les parcelles intersectant une zone de pelouse sèche sans statut sont prioritaires (de la plus grande à la plus petite)

Critère 11 : Les parcelles engagées sur des mesures à plan de gestion sont prioritaires (de la plus grande à la plus petite)

Critère 12 : Les exploitations concernées par les parcelles restantes (non prioritaires ou non discriminées via les critères précédents) seront classées par ordre décroissant du total de surfaces admissibles post-instruction, puis elles seront rétribuées, pour les parcelles qui ne l'ont pas déjà été suite à l'application des critères précédents, jusqu'à épuisement de l'enveloppe.

6 COMMENT FAIRE LA DEMANDE D'ENGAGEMENT POUR UNE NOUVELLE MAEC ?

Pour vous engager dans une MAEC en 2024, vous devez obligatoirement déposer une demande d'aide avant le 15 mai 2024 lors de votre déclaration PAC dans Télépac :

- En cochant la case correspondant aux MAEC 2023-2027 à l'étape « Demande d'aides » ;
- En dessinant les éléments graphiques pour lesquels une aide est demandée (éléments surfaciques, linéaires ou ponctuels) à l'étape « RPG MAEC/BIO », selon les instructions figurant dans la notice explicative de la télédéclaration des MAEC⁴, en précisant le code de la mesure demandée ;

Concernant les mesures « AR_BEL4_PRA1 » vous devez également déclarer les effectifs animaux autres que bovins dans l'écran correspondant sur Télépac, afin que la DDT soit en mesure de calculer le chargement ou les effectifs animaux de votre exploitation.

Pour les entités collectives, concernant la mesure « AR_BEL1_PRA3 », « AR_BEL4_PRA3 » et « AR_BEL4_PRA1 », vous devez remplir le formulaire « Déclaration de montée et de descente d'estive » pour renseigner l'ensemble des animaux herbivores pâturant sur les surfaces collectives dont vous assurez la gestion. Ce formulaire est à renvoyer à la DDT au plus tard le 15 novembre 2024, afin que celle-ci soit en mesure de calculer le chargement ou les effectifs animaux présents sur vos surfaces.

7 CONTACTS

Pour toute information complémentaire, contacter l'opérateur du territoire :

Pour le compte d'Espace Belledonne

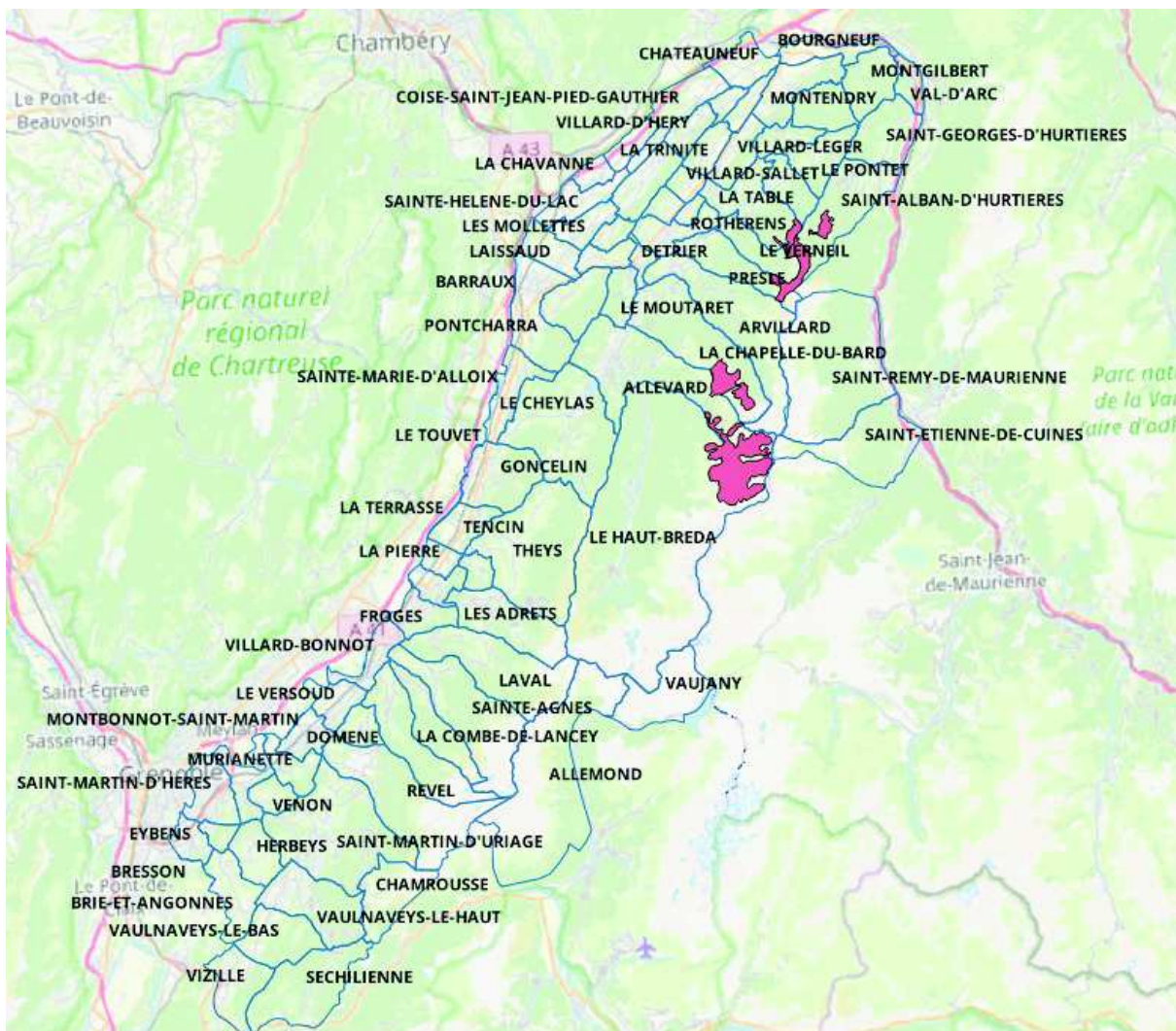
Elodie Argoud

elodie.argoud@isere.chambagri.fr / 06 61 02 62 97

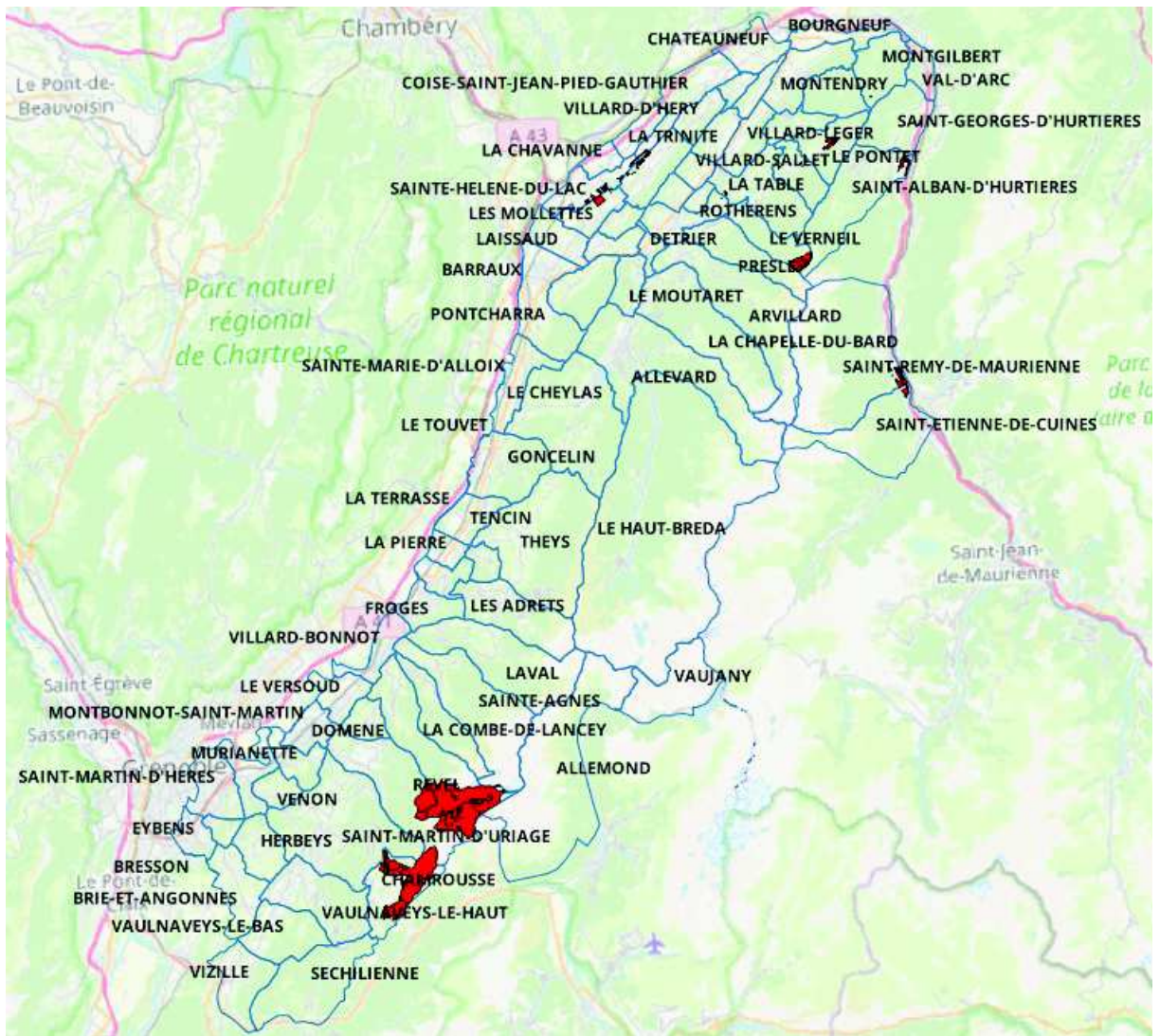
⁴ Disponible sur Telepac : <https://www.telepac.agriculture.gouv.fr>

8 ANNEXES

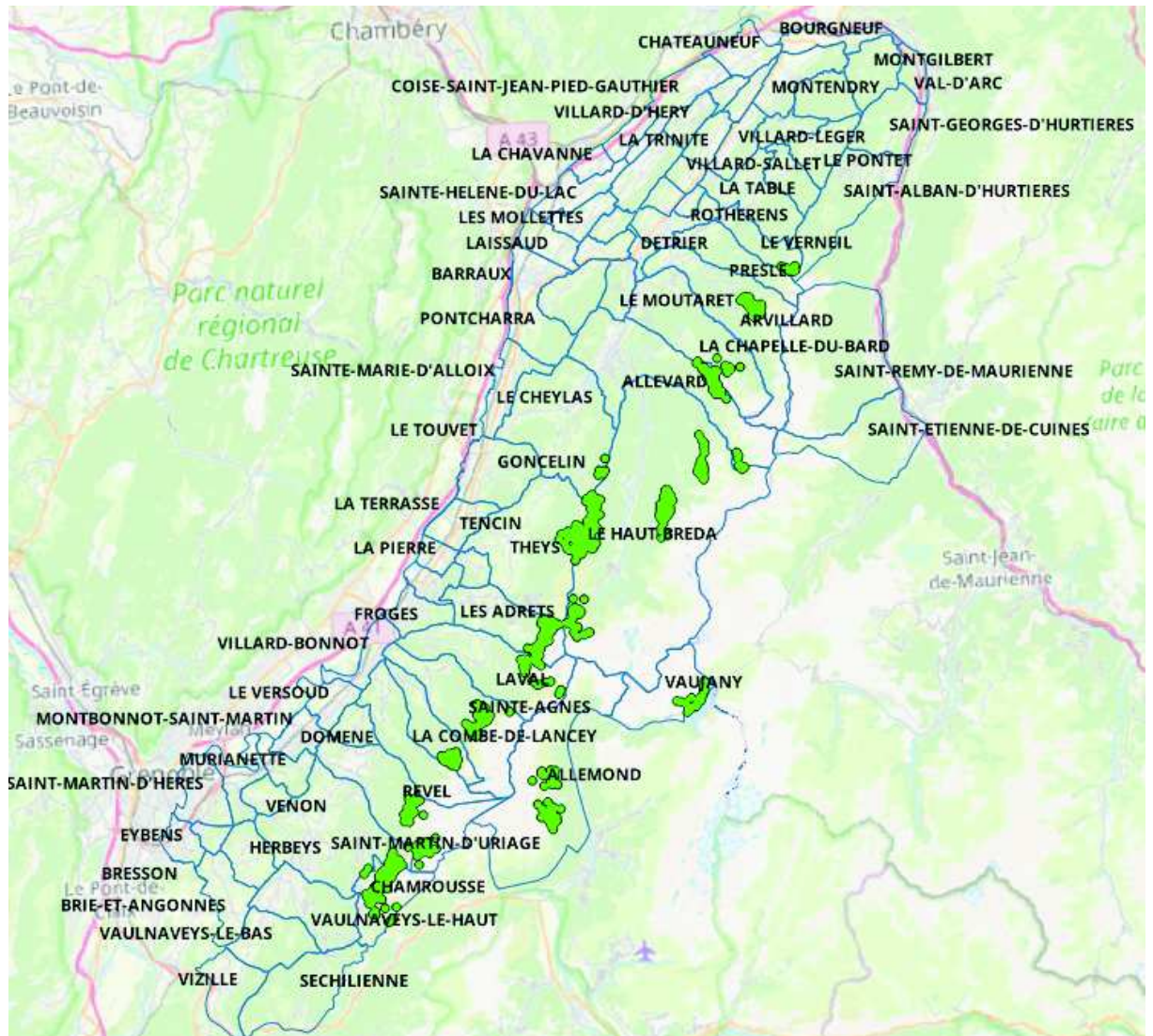
Critère 2 : Les territoires d'alpages ciblés sont prioritaires



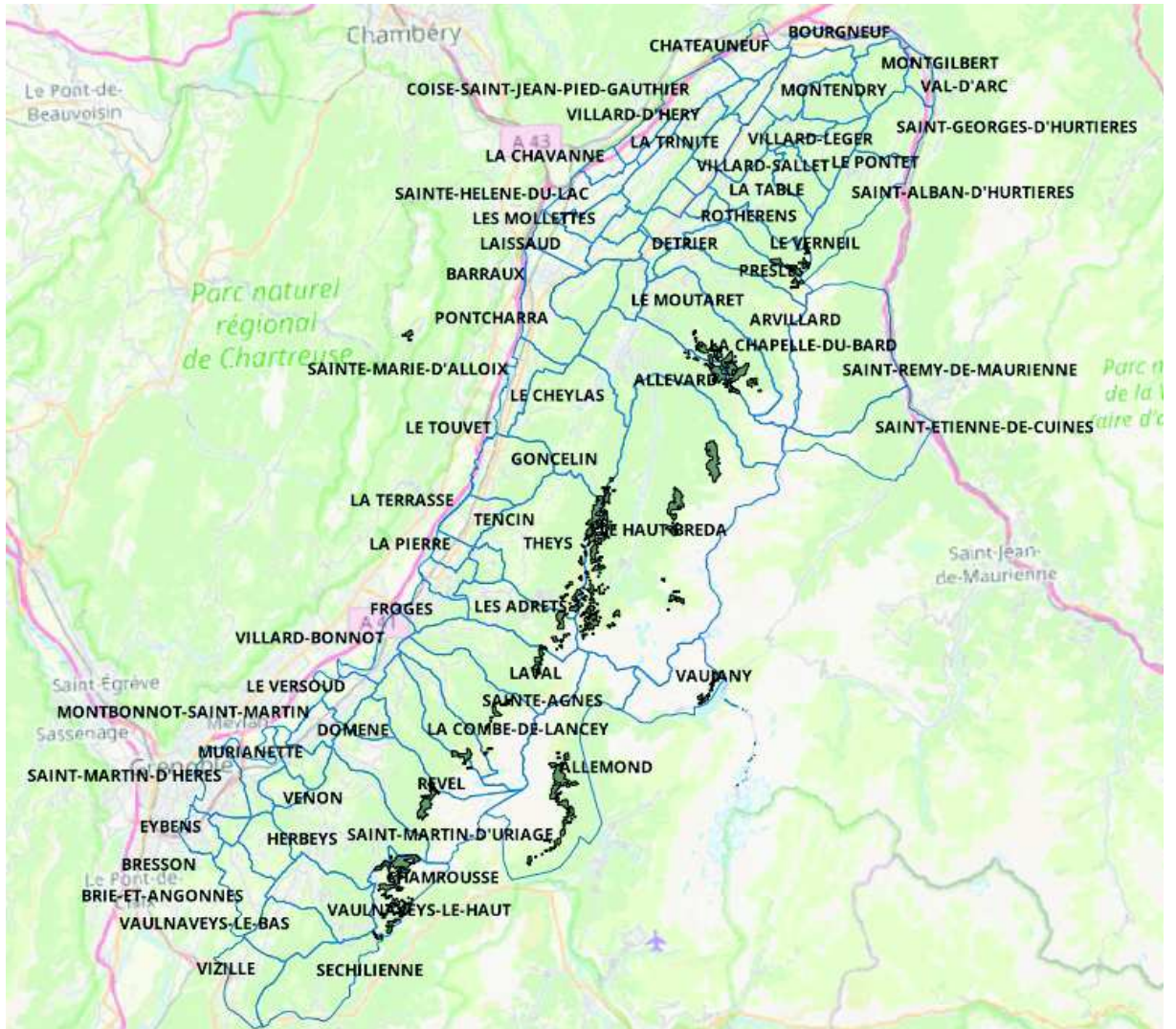
Critère 4 : Les parcelles intersectant une zone Natura2000 sont prioritaires (de la plus grande à la plus petite)



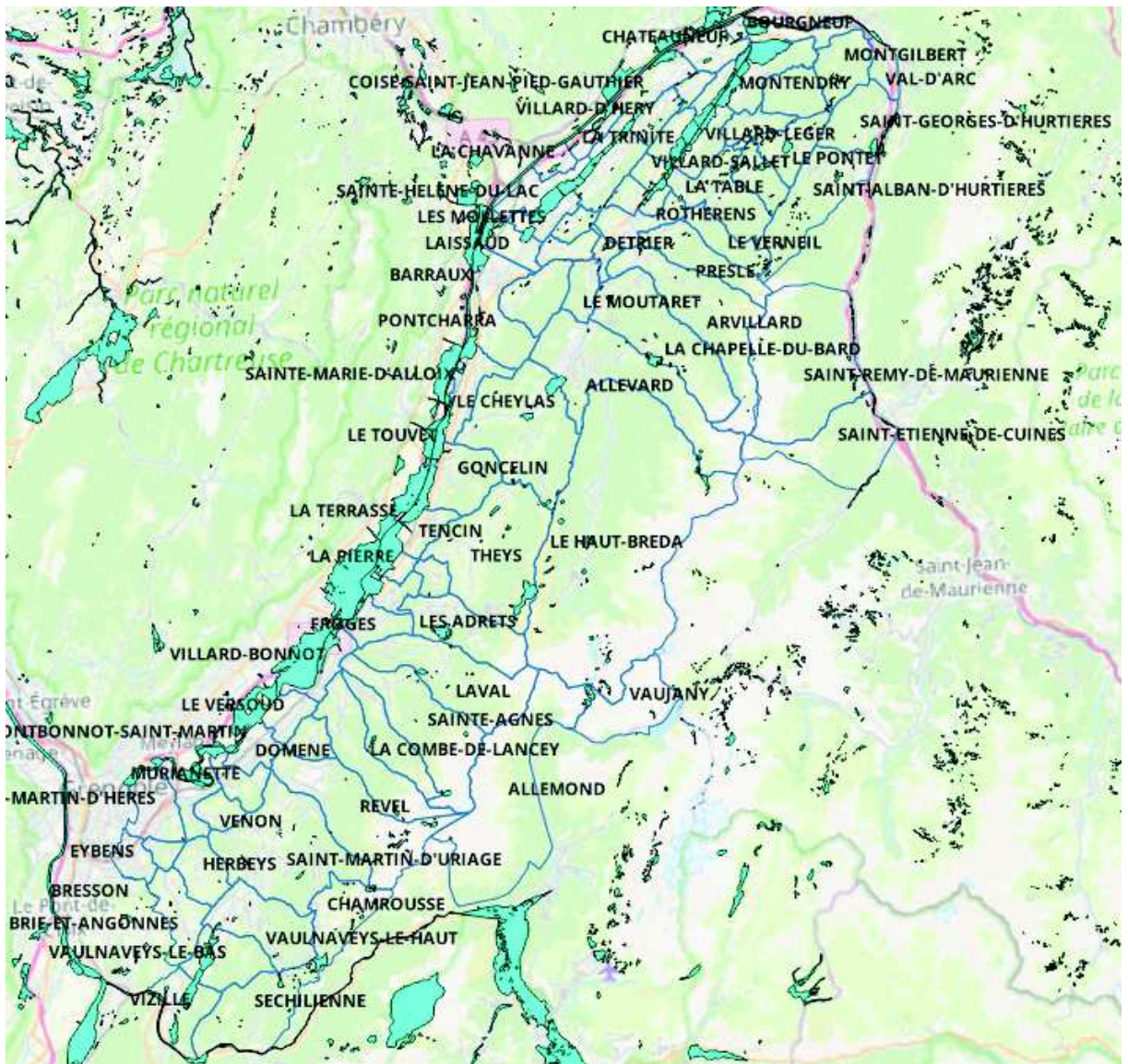
Critère 5 : Les parcelles intersectant une zone de présence avérée du Tétrás Lyre sont prioritaires (de la plus grande à la plus petite)



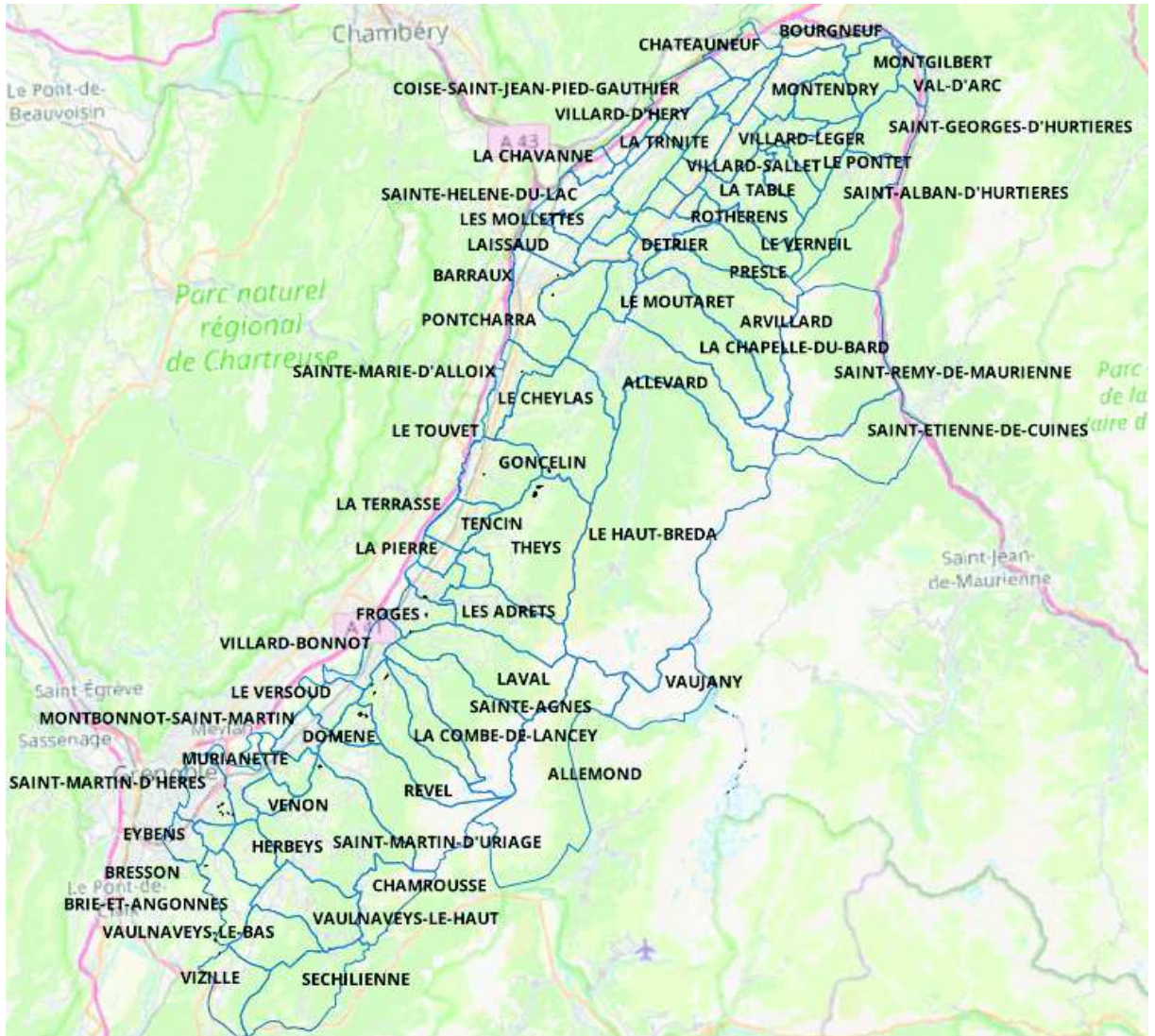
Critère 6 : Les parcelles intersectant une zone d'habitat favorable au Tétrás Lyre sont prioritaires (de la plus grande à la plus petite)



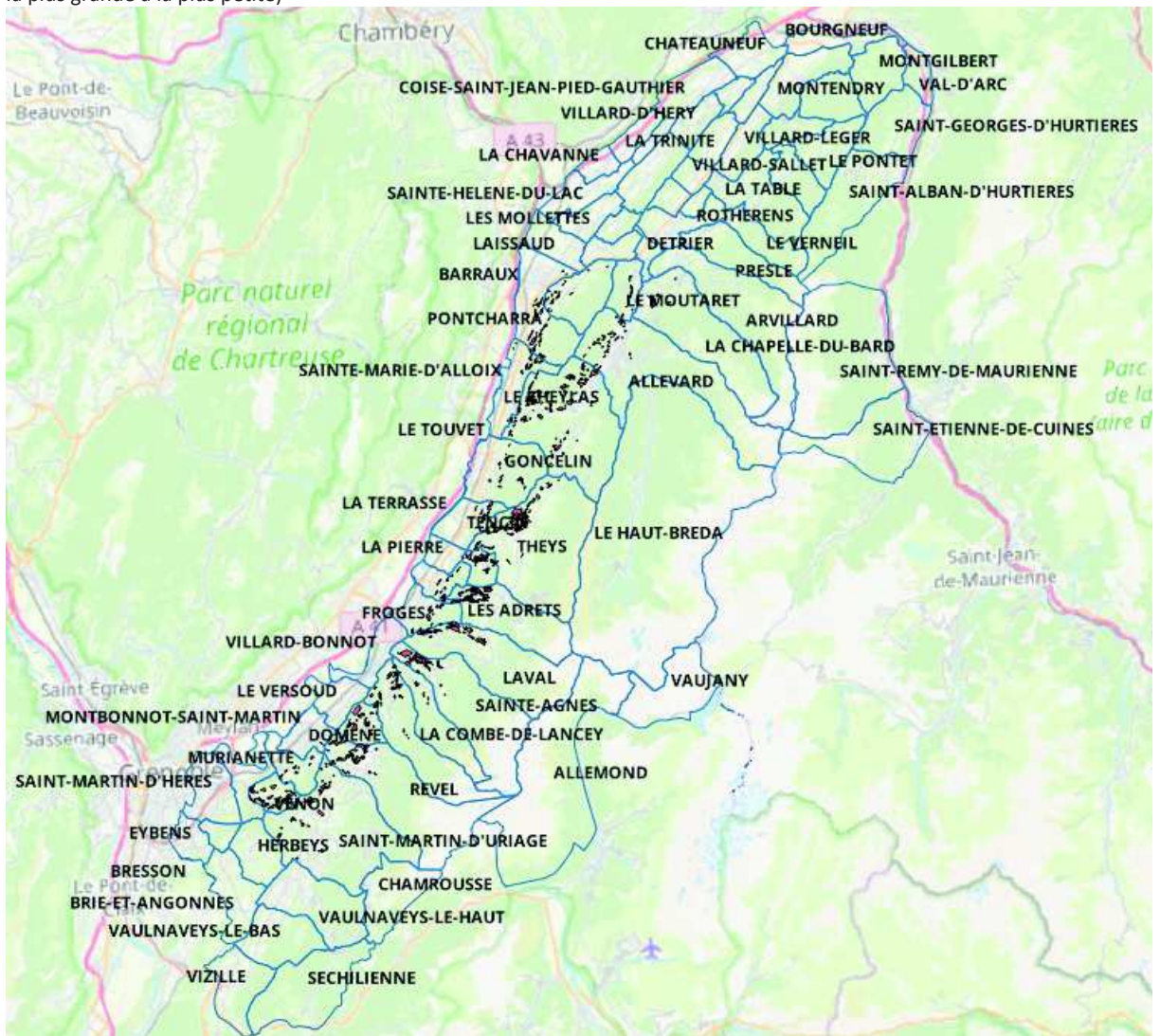
Critère 7 : Les parcelles intersectant une zone humide sont prioritaires (de la plus grande à la plus petite)



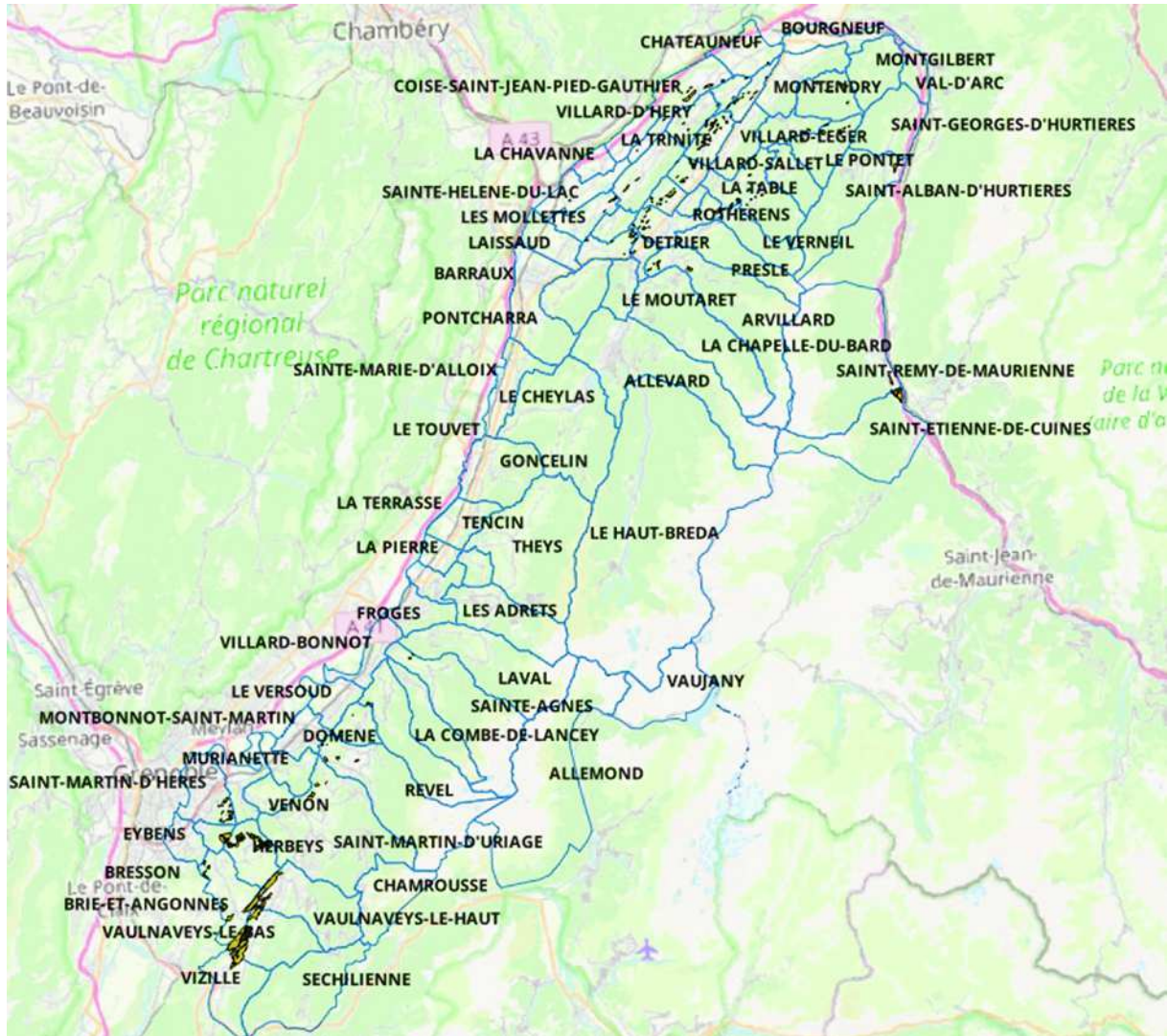
Critère 8 : Les parcelles intersectant une zone de pelouse sèche « au statut prioritaire » sont prioritaires (de la plus grande à la plus petite)



Critère 9 : Les parcelles intersectant une zone de pelouse sèche « au statut communautaire » sont prioritaires (de la plus grande à la plus petite)



Critère 10 : Les parcelles intersectant une zone de pelouse sèche sans statut sont prioritaires (de la plus grande à la plus petite)





UNION EUROPÉENNE

FONDS EUROPÉEN AGRICOLE
POUR LE DÉVELOPPEMENT RURAL



MINISTÈRE
DE L'AGRICULTURE
ET DE LA SOUVERAINETÉ
ALIMENTAIRE

*Liberté
Égalité
Fraternité*

Intervention 70.12 : Mesure agroenvironnementale et climatique (MAEC) pour la
préservation des espèces en hexagone

Notice de la mesure « Protection des espèces »

AR_BEL1_ESP3

Territoire « BELLEDONNE »

Campagne 2024

Pour toute information complémentaire, et pour réaliser le diagnostic et les formations, vous devez
contacter l'opérateur de la mesure :

Pour le compte d'Espace Belledonne

Elodie Argoud

elodie.argoud@isere.chambagri.fr / 06 61 02 62 97

1 OBJECTIFS DE LA MESURE

L'objectif de cette mesure est de permettre aux espèces végétales et animales inféodées aux surfaces en herbe d'accomplir leurs cycles reproductifs (fructification des plantes, nidification pour les oiseaux) afin de préserver la biodiversité des terres agricoles. Elle incite pour cela les exploitants au retard d'utilisation et le cas échéant à la mise en défens des surfaces concernées.

2 MONTANT DE LA MESURE

En contrepartie du respect de l'ensemble des exigences du cahier des charges de cette mesure, **une aide de 200 € par hectare et par an** sera versée pendant la durée de l'engagement.

Votre engagement sera plafonné à hauteur de 10 000 € / an pour les bénéficiaires individuels (avec application de la transparence GAEC sans limitation du nombre d'associés).

Pour les entités collectives, le plafond est indiqué dans le tableau ci-dessous, selon la tranche de surface admissible et le nombre d'utilisateurs qui déposent une demande d'aide en propre au titre de la PAC (avec application de la transparence GAEC).

	1-9 utilisateurs	10-19 utilisateurs	20 - 34 utilisateurs	> 35 utilisateurs
A : < 200 ha	10 000 €	15 000 €	20 000 €	25 000 €
B : de 200 à moins de 500 ha	15 000 €	20 000 €	25 000 €	30 000 €
C : de 500 à moins de 1000 ha	20 000 €	27 500 €	35 000 €	42 500 €
D : >= 1000 ha	25 000 €	35 000 €	45 000 €	55 000 €

Par exemple une entité collective "éligible" qui exploite 600 ha de surfaces admissibles avec 10 utilisateurs en année 1 du contrat, peut prétendre à un plafond de 27 500€/an.

3 CRITÈRES D'ÉLIGIBILITÉ

Les critères d'éligibilité doivent être respectés tout au long du contrat. En cas de non-respect en première année, la mesure ne peut pas être souscrite. En cas de non-respect les années suivantes, le contrat est automatiquement rompu sur la totalité des éléments engagés s'il s'agit du non-respect d'un critère d'éligibilité relatif au demandeur, ou uniquement sur la surface en anomalie s'il s'agit d'un critère d'éligibilité relatif à la surface. Le cas échéant, des sanctions peuvent être appliquées.

3.1 Critères d'éligibilité relatifs au demandeur

Les bénéficiaires suivants sont éligibles à la mesure :

- Les agriculteurs actifs tels que définis conformément à l'article 4 du règlement UE n°2021/2115 du 2 décembre 2021.
Les fondations, associations sans but lucratif et les établissements d'enseignement et de recherche agricoles lorsqu'ils exercent directement des activités réputées agricoles sont considérés comme des agriculteurs actifs ;
- Les personnes morales mettant à disposition d'exploitants des terres de manière indivise ;
- Les entités collectives.

Est qualifiée de « collective » toute utilisation de surface à plusieurs éleveurs, que les animaux soient ou non regroupés en un troupeau commun. Dans ces conditions, les groupements pastoraux sont éligibles ainsi que toutes les formes d'entités collectives juridiquement constituées et dotées de la personnalité morale dès lors qu'elles gèrent en responsabilité directe des surfaces dont elles sont propriétaires ou locataires et qu'elles en organisent l'utilisation collective notamment par les troupeaux de leurs membres ou ayants droit.

Les GAEC sont éligibles avec application du principe de transparence.

3.2 Critères d'éligibilité relatifs aux surfaces engagées

Les surfaces éligibles à cette mesure sont **les surfaces herbacées temporaires et les prairies et pâturages permanents**. Se référer au point 7.2.

4 CRITÈRES D'ENTRÉE

Les critères suivants conditionnent l'accès à la mesure en première année d'engagement uniquement et ne sont plus vérifiés par la suite. En cas de non-respect, l'exploitation n'est pas engagée dans la mesure.

Les critères d'entrée pour cette mesure sont les suivants :

- ✓ Pour chaque parcelle, avoir au moins une partie de la surface présente dans le périmètre d'intervention AR_BEL1 ;
- ✓ Réaliser un diagnostic agro-écologique de l'exploitation. Le diagnostic de l'exploitation doit être transmis à la DDT au plus tard au 15 septembre de la première année d'engagement. En cas de non-transmission, le dossier ne pourra pas être engagé cette année-là ;
- ✓ Faire établir un plan de gestion sur la base du diagnostic d'exploitation. Le plan de gestion doit être transmis à la DDT au plus tard au 15 septembre de la première année d'engagement. En cas de non-transmission, le dossier ne pourra pas être engagé cette année-là.

5 CRITÈRES DE PRIORISATION DES DOSSIERS

Ces critères permettent de classer les demandes d'aide des demandeurs éligibles (c'est-à-dire respectant tous les critères d'entrée et les critères d'éligibilité) par ordre de priorité afin notamment de tenir compte des enveloppes budgétaires et des orientations définies par la Commission régionale agroenvironnementale et climatique (CRAEC).

Le financeur MASA impose un critère financeur de zonage sur cette mesure : la mesure AR_BEL1_ESP3 est éligible en zone N2000 pour les estives collectives, mais non éligible en zone couverts Herbacés Permanents. Les parcelles seront identifiées selon ce sous-zonage dans les diagnostics.

Les dossiers sont engagés par ordre de priorité en fonction des critères décrits dans la notice du territoire.

6 CAHIER DES CHARGES DE LA MESURE

Sauf mention contraire, l'ensemble des obligations du cahier des charges doit être respecté sur toute la durée du contrat, c'est-à-dire à partir de la date limite de dépôt des dossiers PAC de l'année d'engagement et durant les 5 années suivantes. En cas de non-respect d'une obligation, des sanctions peuvent s'appliquer en fonction de la nature et de la gravité de l'anomalie.

Les documents relatifs à la demande d'engagement et au respect des obligations doivent être conservés pendant toute la durée de l'engagement et pendant les quatre années suivantes. Ils pourront notamment être demandés en cas de contrôle de l'exploitation. **Les obligations du cahier des charges figurent ci-dessous.**

Obligations du cahier des charges	Période d'application	Contrôles	Caractérisation de l'anomalie et calcul de la sanction ¹
Formation à réaliser au cours des deux premières années de l'engagement. Se référer au point 7.1.	Avant le 15 mai 2026	Contrôle sur place Vérification de l'attestation de formation	Anomalie réversible, dossier, totale, d'importance égale à 0,06.
Mettre en œuvre le plan de gestion.	Sur toute la durée du contrat	Contrôle sur place Vérification du cahier d'enregistrement des pratiques et contrôle visuel	Anomalie réversible, localisée, totale, d'importance égale à 1.
Respecter le retard d'utilisation (fauche et pâturage) minimal de 35 jours en moyenne sur l'ensemble des surfaces engagées dans cette mesure. Se référer au point 7.3.	Sur toute la durée du contrat	Contrôle sur place Vérification du cahier d'enregistrement des pratiques et contrôle visuel	Anomalie réversible, dossier, à seuils (par tranche de 15 %), d'importance égale à 0,6.
Ne pas détruire le couvert sur les surfaces engagées. Un renouvellement par travail superficiel du sol est autorisé au cours de l'engagement.	Sur toute la durée du contrat	Contrôle sur place Vérification du cahier d'enregistrement des pratiques et contrôle visuel	Anomalie définitive, localisée, totale, d'importance égale à 1.
Hors surface mises en défens, respecter la limitation de la fertilisation azotée à 50kg/N/ha/an chaque année au cours des 5 ans (hors apports par pâturage. Se référer au 7.4.	Sur toute la durée du contrat	Contrôle sur place Vérification du cahier d'enregistrement des pratiques et contrôle visuel	Anomalie réversible, localisée, à seuils, par tranche de 15%, d'importance égale à 1.
Respecter l'absence d'apports magnésiens et de chaux.	Sur toute la durée du contrat	Contrôle sur place Vérification du cahier d'enregistrement des pratiques et contrôle visuel	Anomalie réversible, localisée, totale, d'importance égale à 0,2.
Ne pas utiliser de produits phytosanitaires sur les surfaces engagées.	Sur toute la durée du contrat	Contrôle sur place Vérification du cahier d'enregistrement des pratiques et contrôle visuel	Anomalie réversible, localisée, totale, d'importance égale à 1.
Enregistrer les interventions sur toutes les parcelles engagées : ➤ Identification des surfaces, conformément aux informations du registre parcellaire graphique (RPG) et du descriptif des parcelles ;	Sur toute la durée du contrat	Contrôle sur place Vérification du cahier d'enregistrement des pratiques	Anomalie réversible, localisée, totale, d'importance égale à 0,05.

¹ Se référer à la notice nationale MAEC-Bio pour plus d'information sur le fonctionnement du régime de sanction.

- | | | | |
|--|--|--|--|
| <ul style="list-style-type: none">➤ Fauche ou broyage (date(s), matériel utilisé, modalités) ;➤ Pâturage (dates d'entrées et de sorties des animaux par parcelle) ;➤ Pose des clôtures (dates, localisation, matériel) ;➤ Fertilisation des surfaces (dates, produits, quantités) ;➤ Traitements phytosanitaires (dates, produits, quantités). | | | |
|--|--|--|--|

ATTENTION: Le cahier d'enregistrement constitue une pièce indispensable au contrôle de plusieurs obligations. Aussi, l'absence ou la non-teneur de ce cahier constatée le jour du contrôle se traduira par le constat d'anomalies et le cas échéant par l'application du régime de sanction pour toutes les obligations ne pouvant être contrôlées.

7 PRÉCISIONS

7.1 Formation

Les formations proposées par l'opérateur et validées par la DRAAF dans le tableau des formations présent sur le site Internet de la DRAAF permettent de respecter l'obligation pour la mesure AR_BEL1_ESP3.

<https://draaf.auvergne-rhone-alpes.agriculture.gouv.fr/formations-agreees-a5422.html>

7.2 Précisions concernant les surfaces éligibles

Les surfaces herbacées temporaires correspondent aux surfaces suivantes de la catégorie 1.5 de la notice télépac « Liste des cultures et précisions » :

- Mélange de légumineuses prépondérantes et de graminées fourragères de 5 ans ou moins (MLG)
- Prairie temporaire de moins de 5 ans et autre mélange avec graminées (PTR)
- Jachères (JAC), seulement s'il est précisé que la surface est un « couvert herbacé » ou des « repousses de cultures couvrantes ».

Les surfaces en prairies et pâturages permanents correspondent aux surfaces de la catégorie 1.6 de la notice télépac « Liste des cultures et précisions », rendues admissibles par l'application d'un prorata fonction de la densité en éléments naturels non admissibles de moins de 10 ares, conformément aux règles du 1^{er} pilier.

7.3 Retard d'utilisation

Le nombre de jours de retard d'utilisation est calculé par rapport à la date de fauche habituelle du territoire. Cette date, qui est précisée dans le diagnostic agroenvironnemental du territoire, est définie en fonction de la pratique de référence du territoire qui consiste en une fauche complète dès maturité des foins, sans prise en compte des cycles de reproduction de la faune et de la flore. Pour le PAEC Belledonne, la date de fauche habituelle du territoire a été établie au 10 juin de chaque année.

Le retard d'utilisation moyen sur l'ensemble des surfaces engagées dans cette mesure est ainsi calculé selon les dates d'utilisation de ces différentes parcelles, par rapport à la date de fauche habituelle du territoire. Jusqu'à la date de fauche habituelle du territoire, le retard d'utilisation est considéré comme nul. Le décompte du nombre de jours de retard d'utilisation commence le lendemain de la date de fauche habituelle (si la date de fauche habituelle du territoire est le 31 mai, une fauche au 1^{er} juin correspond à 1 jour de retard d'utilisation).

Exemple : sur une surface totale engagée dans cette mesure de 3 ha, si le retard d'utilisation est de 30 jours sur une parcelle de 2 ha et de 45 jours sur une parcelle de 1 ha, le retard moyen est de $(30 \times 2 + 45 \times 1) / 3 = 35$ jours.

Les dates d'utilisation des différentes parcelles sont précisées dans le plan de gestion.

Le plan de gestion pourra être pluriannuel et pourra être modifié chaque année par l'opérateur pour s'adapter, le cas échéant, à la localisation changeante des espèces à protéger.

7.4 Calcul des apports azotés

Le calcul de la fertilisation azotée se fait sur chaque parcelle engagée et ne prend pas en compte les restitutions au pâturage.

Pour un dossier engagé en 2024, la première vérification concernera la campagne culturale 2024-2025, sur la base des enregistrements des pratiques de fertilisation des surfaces pendant la période commençant après la récolte du précédent en été 2024 (année n-1) et finissant à la récolte de l'été 2025 (année n).

Apports minéraux (kg N /ha) =

Quantité apportée en kg de fertilisant x teneur en N² / surface en ha

² La teneur en N des engrais est le plus souvent exprimée en pourcentage, ce qui signifie qu'un engrais dosé à 60 % de N apporte 60 kg de N pour 100 kg d'engrais.

La teneur en N de l'engrais est en général précisée dans son intitulé. Quand ce n'est pas le cas (si l'engrais est mentionné sous un nom commercial par exemple), la facture ou l'étiquette du produit doivent être utilisées pour déterminer la teneur en N.

Apports azotés organiques (kg N efficace / ha) =

Quantité apportée en kg de fertilisant x valeur fertilisante N apport organique / surface en ha

Avec « valeur fertilisante N apport organique » = Teneur en N total du produit x KeqN (coefficient d'équivalence engrais N minéral efficace)

La valeur fertilisante de l'apport organique tient compte de la teneur en azote total du produit et du coefficient d'équivalence engrais N minéral efficace (KeqN).

Les teneurs en azote total des apports organiques peuvent être déterminées à partir des factures de produits ou des analyses des produits résiduels organiques utilisés.

Les valeurs de KeqN sont celles fixées dans l'arrêté établissant le référentiel régional de mise en œuvre de l'équilibre de la fertilisation azotée (arrêté « GREN »³), que l'exploitation soit située dans une zone vulnérable ou non.-

Fertilisation azotée totale (kg N /ha) = apports azotés minéraux + apports azotés organiques

7.5 Lien avec la conditionnalité et l'écorégime

En cas de non-respect de la conditionnalité, l'ensemble des aides PAC sont sanctionnées, y compris les aides MAEC.

Les obligations du cahier des charges de la MAEC sont distinctes des exigences de l'écorégime. Un agriculteur peut à la fois souscrire cette MAEC et bénéficier de l'écorégime.

³ Lien vers l'arrêté GREN : <https://draaf.auvergne-rhone-alpes.agriculture.gouv.fr/mesure-3-equilibre-de-la-fertilisation-depuis-le-1er-septembre-2014-a591.html> ; l'annexe 19 (des annexes publiées en 2018) correspond aux KéqN.



UNION EUROPÉENNE

FONDS EUROPÉEN AGRICOLE
POUR LE DÉVELOPPEMENT RURAL



MINISTÈRE
DE L'AGRICULTURE
ET DE LA SOUVERAINETÉ
ALIMENTAIRE

*Liberté
Égalité
Fraternité*

Intervention 70.10 : Mesure agroenvironnementale et climatique (MAEC) pour la préservation de l'équilibre agro-écologique et de la biodiversité de milieux spécifiques

Notice de la mesure « Amélioration de la gestion des surfaces herbagères et pastorales par le pâturage »

AR_BEL1_PRA3

Territoire « BELLEDONNE »

Campagne 2024

Pour toute information complémentaire, et pour réaliser le diagnostic et les formations, vous devez contacter l'opérateur de la mesure :

Pour le compte d'Espace Belledonne

Elodie Argoud

elodie.argoud@isere.chambagri.fr / 06 61 02 62 97

1 OBJECTIFS DE LA MESURE

Cette mesure cible les zones à vocation pastorale (estives, alpages, landes, parcours, pelouses, etc.) composées d'une mosaïque de milieux (strates herbacées, ligneux bas et quelques ligneux hauts).

Elle a pour objectif d'assurer à l'ensemble des surfaces engagées une utilisation qui permette une pression de pâturage adaptée aux milieux, tenant compte à la fois :

- des risques de fermeture du milieu, et donc d'abandon de surfaces pastorales, avec la disparition éventuelle d'espèces inféodées et des paysages correspondants ;
- de l'existence d'espèces ou de milieux (faune, flore), qui peuvent relever de la biodiversité ordinaire ou extraordinaire, et qui peuvent être affectés négativement par une surexploitation liée au pâturage.

Il s'agit donc de maintenir un équilibre de ces espaces pastoraux, en s'appuyant sur un plan de gestion qui permettra d'orienter l'exploitant vers des pratiques durables.

Cette mesure n'est pas uniquement ouverte sur ce qui est communément appelé « alpages » en Isère et en Savoie, elle l'est aussi pour toutes les prairies utilisées par du pâturage et qui contiennent des enjeux environnementaux nécessitant un plan de gestion (zone Natura 2000).

2 MONTANT DE LA MESURE

En contrepartie du respect de l'ensemble des exigences du cahier des charges de cette mesure, **une aide de 72 € par hectare et par an** sera versée pendant la durée de l'engagement.

Votre engagement sera plafonné à hauteur de 10 000 € / an pour les bénéficiaires individuels (avec application de la transparence GAEC sans limitation du nombre d'associés).

Pour les entités collectives, le plafond est indiqué dans le tableau ci-dessous, selon la tranche de surface admissible et le nombre d'utilisateurs qui déposent une demande d'aide en propre au titre de la PAC (avec application de la transparence GAEC).

	1-9 utilisateurs	10-19 utilisateurs	20 - 34 utilisateurs	> 35 utilisateurs
A : < 200 ha	10 000 €	15 000 €	20 000 €	25 000 €
B : de 200 à moins de 500 ha	15 000 €	20 000 €	25 000 €	30 000 €
C : de 500 à moins de 1000 ha	20 000 €	27 500 €	35 000 €	42 500 €
D : >= 1000 ha	25 000 €	35 000 €	45 000 €	55 000 €

Par exemple une entité collective "éligible" qui exploite 600 ha de surfaces admissibles avec 10 utilisateurs en année 1 du contrat, peut prétendre à un plafond de 27 500€/an.

3 CRITÈRES D'ÉLIGIBILITÉ

Les critères d'éligibilité doivent être respectés tout au long du contrat. En cas de non-respect en première année, la mesure ne peut pas être souscrite. En cas de non-respect les années suivantes, le contrat est automatiquement rompu sur la totalité des éléments engagés s'il s'agit du non-respect d'un critère d'éligibilité relatif au demandeur, ou uniquement sur la surface en anomalie s'il s'agit d'un critère d'éligibilité relatif à la surface. Le cas échéant, des sanctions peuvent être appliquées.

3.1 Critères d'éligibilité relatifs au demandeur

Les bénéficiaires suivants sont éligibles :

- Les agriculteurs actifs tels que définis conformément à l'article 4 du règlement UE n°2021/2115 du 2 décembre 2021.
Les fondations, associations sans but lucratif et les établissements d'enseignement et de recherche agricoles lorsqu'ils exercent directement des activités réputées agricoles sont considérés comme des agriculteurs actifs ;
- Les personnes morales mettant à disposition d'exploitants des terres de manière indivise ;
- Les entités collectives.

Est qualifiée de « collective » toute utilisation de surface à plusieurs éleveurs, que les animaux soient ou non regroupés en un troupeau commun. Dans ces conditions, les groupements pastoraux sont éligibles ainsi que toutes les formes d'entités collectives juridiquement constituées et dotées de la personnalité morale dès lors qu'elles gèrent en responsabilité directe des surfaces dont elles sont propriétaires ou locataires et qu'elles en organisent l'utilisation collective notamment par les troupeaux de leurs membres ou ayants droit.

Les GAEC sont éligibles avec application du principe de transparence.

3.2 Critères d'éligibilité relatifs aux surfaces engagées

Les surfaces éligibles à cette mesure sont les **prairies et pâturages permanents**.

Se référer au point 7.2 de la notice.

4 CRITÈRES D'ENTRÉE

Les critères suivants conditionnent l'accès à la mesure en première année d'engagement uniquement et ne sont plus vérifiés par la suite. En cas de non-respect, l'exploitation n'est pas engagée dans la mesure.

Les critères d'entrée pour cette mesure sont les suivants :

- ✓ Pour chaque parcelle, avoir au moins une partie de la surface présente dans le périmètre d'intervention AR_BEL1 ;
- ✓ Réaliser un diagnostic agro-écologique de l'exploitation. Le diagnostic de l'exploitation doit être transmis à la DDT au plus tard au 15 septembre de la première année d'engagement. En cas de non-transmission, le dossier ne pourra pas être engagé cette année-là ;
- ✓ Faire établir un plan de gestion sur la base du diagnostic d'exploitation. Le plan de gestion doit être transmis à la DDT au plus tard au 15 septembre de la première année d'engagement. En cas de non-transmission, le dossier ne pourra pas être engagé cette année-là.

5 CRITÈRES DE PRIORISATION DES DOSSIERS

Ces critères permettent de classer les demandes d'aide des demandeurs éligibles (c'est-à-dire respectant tous les critères d'entrée et les critères d'éligibilité) par ordre de priorité afin notamment de tenir compte des enveloppes budgétaires et des orientations définies par la Commission régionale agroenvironnementale et climatique (CRAEC).

Les dossiers sont engagés par ordre de priorité en fonction des critères décrits dans la notice du territoire.

6 CAHIER DES CHARGES DE LA MESURE

Sauf mention contraire, l'ensemble des obligations du cahier des charges doit être respecté sur toute la durée du contrat, c'est-à-dire à partir de la date limite de dépôt des dossiers PAC de l'année d'engagement et durant les 5 années suivantes. En cas de non-respect d'une obligation, des sanctions peuvent s'appliquer en fonction de la nature et de la gravité de l'anomalie.

Les documents relatifs à la demande d'engagement et au respect des obligations doivent être conservés pendant toute la durée de l'engagement et pendant les quatre années suivantes. Ils pourront notamment être demandés en cas de contrôle de l'exploitation. **Les obligations du cahier des charges figurent ci-dessous.**

Obligations du cahier des charges	Période d'application	Contrôles	Caractérisation de l'anomalie et calcul de la sanction ¹
Formation à réaliser au cours des deux premières années de l'engagement. Se référer au point 7.1.	Avant le 15 mai 2026	Contrôle sur place Vérification de l'attestation de formation	Anomalie réversible, dossier, totale, d'importance égale à 0,06.
Mettre en œuvre le plan de gestion.	Sur toute la durée du contrat	Contrôle sur place Vérification du cahier d'enregistrement des pratiques et contrôle visuel	Anomalie réversible, localisée, totale, d'importance égale à 1.
Chaque année, valoriser par pâturage au moins 50 % des surfaces engagées.	Sur toute la durée du contrat	Contrôle sur place Vérification du cahier d'enregistrement des pratiques et contrôle visuel	Anomalie réversible, dossier, à seuils (par tranche de 15 %), d'importance égale à 0,6.
Ne pas détruire le couvert sur les surfaces engagées. Un renouvellement par travail superficiel du sol est autorisé au cours de l'engagement.	Sur toute la durée du contrat	Contrôle sur place Vérification du cahier d'enregistrement des pratiques et contrôle visuel	Anomalie définitive, localisée, totale, d'importance égale à 1.
Ne pas utiliser de produits phytosanitaires sur les surfaces engagées.	Sur toute la durée du contrat	Contrôle sur place Vérification du cahier d'enregistrement des pratiques et contrôle visuel	Anomalie réversible, localisée, totale, d'importance égale à 1.
Enregistrer les interventions sur toutes les parcelles engagées : <ul style="list-style-type: none"> ➤ Identification des surfaces, conformément aux informations du registre parcellaire graphique (RPG) et du descriptif des parcelles ; ➤ Modalités d'utilisation des parcelles (pâturage : dates d'entrée et de sortie des animaux par parcelle, nombre d'animaux et UGB correspondantes ; dates de fauche, ...) ; ➤ Pose des clôtures, des points d'eau (dates et localisation) ; ➤ Affouragement (dates et localisation) ; ➤ Traitements phytosanitaires (dates, produits, quantités). ATTENTION : Le cahier d'enregistrement constitue une pièce indispensable au contrôle de plusieurs obligations. Aussi, l'absence ou la non-teneur de ce cahier constatée le jour du contrôle se traduira par le constat d'anomalies et le cas échéant par l'application du régime de sanction pour toutes les obligations ne pouvant être contrôlées.	Sur toute la durée du contrat	Contrôle sur place Vérification du cahier d'enregistrement des pratiques	Anomalie réversible, localisée, totale, d'importance égale à 0,05.

¹ Se référer à la notice nationale MAEC-Bio pour plus d'information sur le fonctionnement du régime de sanction.

7 PRÉCISIONS

7.1 Formation

Les formations proposées par l'opérateur et validées par la DRAAF dans le tableau des formations présent sur le site Internet de la DRAAF permettent de respecter l'obligation pour la mesure AR_BEL1_PRA3.

<https://draaf.auvergne-rhone-alpes.agriculture.gouv.fr/formations-agreees-a5422.html>

7.2 Définition des prairies et pâturages permanents

Les surfaces en prairies et pâturages permanents correspondent aux surfaces de la catégorie 1.6 de la notice télépac « Liste des cultures et précisions », rendues admissibles par l'application d'un prorata fonction de la densité en éléments naturels non admissibles de moins de 10 ares, conformément aux règles du 1^{er} pilier.

7.3 Lien avec la conditionnalité et l'écorégime

En cas de non-respect de la conditionnalité, l'ensemble des aides PAC sont sanctionnées, y compris les aides MAEC.

Les obligations du cahier des charges de la MAEC sont distinctes des exigences de l'écorégime. Un agriculteur peut à la fois souscrire cette MAEC et bénéficier de l'écorégime.



UNION EUROPÉENNE

FONDS EUROPÉEN AGRICOLE
POUR LE DÉVELOPPEMENT RURAL



MINISTÈRE
DE L'AGRICULTURE
ET DE LA SOUVERAINETÉ
ALIMENTAIRE

*Liberté
Égalité
Fraternité*

Intervention 70.12 : Mesure agroenvironnementale et climatique (MAEC) pour la
préservation des espèces en hexagone

Notice de la mesure « Protection des espèces »

AR_BEL4_ESP3

Territoire « BELLEDONNE »

Campagne 2024

Pour toute information complémentaire, et pour réaliser le diagnostic et les formations, vous devez
contacter l'opérateur de la mesure :

Pour le compte d'Espace Belledonne

Elodie Argoud

elodie.argoud@isere.chambagri.fr / 06 61 02 62 97

1 OBJECTIFS DE LA MESURE

L'objectif de cette mesure est de permettre aux espèces végétales et animales inféodées aux surfaces en herbe d'accomplir leurs cycles reproductifs (fructification des plantes, nidification pour les oiseaux) afin de préserver la biodiversité des terres agricoles. Elle incite pour cela les exploitants au retard d'utilisation et le cas échéant à la mise en défens des surfaces concernées.

2 MONTANT DE LA MESURE

En contrepartie du respect de l'ensemble des exigences du cahier des charges de cette mesure, **une aide de 200 € par hectare et par an** sera versée pendant la durée de l'engagement.

Votre engagement sera plafonné à hauteur de 10 000 € / an pour les bénéficiaires individuels (avec application de la transparence GAEC sans limitation du nombre d'associés).

Pour les entités collectives, le plafond est indiqué dans le tableau ci-dessous, selon la tranche de surface admissible et le nombre d'utilisateurs qui déposent une demande d'aide en propre au titre de la PAC (avec application de la transparence GAEC).

	1-9 utilisateurs	10-19 utilisateurs	20 - 34 utilisateurs	> 35 utilisateurs
A : < 200 ha	10 000 €	15 000 €	20 000 €	25 000 €
B : de 200 à moins de 500 ha	15 000 €	20 000 €	25 000 €	30 000 €
C : de 500 à moins de 1000 ha	20 000 €	27 500 €	35 000 €	42 500 €
D : >= 1000 ha	25 000 €	35 000 €	45 000 €	55 000 €

Par exemple une entité collective "éligible" qui exploite 600 ha de surfaces admissibles avec 10 utilisateurs en année 1 du contrat, peut prétendre à un plafond de 27 500€/an.

3 CRITÈRES D'ÉLIGIBILITÉ

Les critères d'éligibilité doivent être respectés tout au long du contrat. En cas de non-respect en première année, la mesure ne peut pas être souscrite. En cas de non-respect les années suivantes, le contrat est automatiquement rompu sur la totalité des éléments engagés s'il s'agit du non-respect d'un critère d'éligibilité relatif au demandeur, ou uniquement sur la surface en anomalie s'il s'agit d'un critère d'éligibilité relatif à la surface. Le cas échéant, des sanctions peuvent être appliquées.

3.1 Critères d'éligibilité relatifs au demandeur

Les bénéficiaires suivants sont éligibles à la mesure :

- Les agriculteurs actifs tels que définis conformément à l'article 4 du règlement UE n°2021/2115 du 2 décembre 2021.
Les fondations, associations sans but lucratif et les établissements d'enseignement et de recherche agricoles lorsqu'ils exercent directement des activités réputées agricoles sont considérés comme des agriculteurs actifs ;
- Les personnes morales mettant à disposition d'exploitants des terres de manière indivise ;
- Les entités collectives.

Est qualifiée de « collective » toute utilisation de surface à plusieurs éleveurs, que les animaux soient ou non regroupés en un troupeau commun. Dans ces conditions, les groupements pastoraux sont éligibles ainsi que toutes les formes d'entités collectives juridiquement constituées et dotées de la personnalité morale dès lors qu'elles gèrent en responsabilité directe des surfaces dont elles sont propriétaires ou locataires et qu'elles en organisent l'utilisation collective notamment par les troupeaux de leurs membres ou ayants droit.

Les GAEC sont éligibles avec application du principe de transparence.

3.2 Critères d'éligibilité relatifs aux surfaces engagées

Les surfaces éligibles à cette mesure sont **les surfaces herbacées temporaires et les prairies et pâturages permanents**. Se référer au point 7.2.

4 CRITÈRES D'ENTRÉE

Les critères suivants conditionnent l'accès à la mesure en première année d'engagement uniquement et ne sont plus vérifiés par la suite. En cas de non-respect, l'exploitation n'est pas engagée dans la mesure.

Les critères d'entrée pour cette mesure sont les suivants :

- ✓ Pour chaque parcelle, avoir au moins une partie de la surface présente dans le périmètre d'intervention AR_BEL4 ;
- ✓ Réaliser un diagnostic agro-écologique de l'exploitation. Le diagnostic de l'exploitation doit être transmis à la DDT au plus tard au 15 septembre de la première année d'engagement. En cas de non-transmission, le dossier ne pourra pas être engagé cette année-là ;
- ✓ Faire établir un plan de gestion sur la base du diagnostic d'exploitation. Le plan de gestion doit être transmis à la DDT au plus tard au 15 septembre de la première année d'engagement. En cas de non-transmission, le dossier ne pourra pas être engagé cette année-là.

5 CRITÈRES DE PRIORISATION DES DOSSIERS

Ces critères permettent de classer les demandes d'aide des demandeurs éligibles (c'est-à-dire respectant tous les critères d'entrée et les critères d'éligibilité) par ordre de priorité afin notamment de tenir compte des enveloppes budgétaires et des orientations définies par la Commission régionale agroenvironnementale et climatique (CRAEC).

Les dossiers sont engagés par ordre de priorité en fonction des critères décrits dans la notice du territoire.

6 CAHIER DES CHARGES DE LA MESURE

Sauf mention contraire, l'ensemble des obligations du cahier des charges doit être respecté sur toute la durée du contrat, c'est-à-dire à partir de la date limite de dépôt des dossiers PAC de l'année d'engagement et durant les 5 années suivantes. En cas de non-respect d'une obligation, des sanctions peuvent s'appliquer en fonction de la nature et de la gravité de l'anomalie.

Les documents relatifs à la demande d'engagement et au respect des obligations doivent être conservés pendant toute la durée de l'engagement et pendant les quatre années suivantes. Ils pourront notamment être demandés en cas de contrôle de l'exploitation. **Les obligations du cahier des charges figurent ci-dessous.**

Obligations du cahier des charges	Période d'application	Contrôles	Caractérisation de l'anomalie et calcul de la sanction ¹
Formation à réaliser au cours des deux premières années de l'engagement. Se référer au point 7.1.	Avant le 15 mai 2026	Contrôle sur place Vérification de l'attestation de formation	Anomalie réversible, dossier, totale, d'importance égale à 0,06.
Mettre en œuvre le plan de gestion.	Sur toute la durée du contrat	Contrôle sur place Vérification du cahier d'enregistrement des pratiques et contrôle visuel	Anomalie réversible, localisée, totale, d'importance égale à 1.
Respecter le retard d'utilisation (fauche et pâturage) minimal de 35 jours en moyenne sur l'ensemble des surfaces engagées dans cette mesure. Se référer au point 7.3.	Sur toute la durée du contrat	Contrôle sur place Vérification du cahier d'enregistrement des pratiques et contrôle visuel	Anomalie réversible, dossier, à seuils (par tranche de 15 %), d'importance égale à 0,6.
Ne pas détruire le couvert sur les surfaces engagées. Un renouvellement par travail superficiel du sol est autorisé au cours de l'engagement.	Sur toute la durée du contrat	Contrôle sur place Vérification du cahier d'enregistrement des pratiques et contrôle visuel	Anomalie définitive, localisée, totale, d'importance égale à 1.
Hors surface mises en défens, respecter la limitation de la fertilisation azotée à 50kg/N/ha/an chaque année au cours des 5 ans (hors apports par pâturage. Se référer au 7.4.	Sur toute la durée du contrat	Contrôle sur place Vérification du cahier d'enregistrement des pratiques et contrôle visuel	Anomalie réversible, localisée, à seuils, par tranche de 15%, d'importance égale à 1.
Respecter l'absence d'apports magnésiens et de chaux.	Sur toute la durée du contrat	Contrôle sur place Vérification du cahier d'enregistrement des pratiques et contrôle visuel	Anomalie réversible, localisée, totale, d'importance égale à 0,2.
Ne pas utiliser de produits phytosanitaires sur les surfaces engagées.	Sur toute la durée du contrat	Contrôle sur place Vérification du cahier d'enregistrement des pratiques et contrôle visuel	Anomalie réversible, localisée, totale, d'importance égale à 1.
Enregistrer les interventions sur toutes les parcelles engagées : ➤ Identification des surfaces, conformément aux informations du registre parcellaire graphique (RPG) et du descriptif des parcelles ;	Sur toute la durée du contrat	Contrôle sur place Vérification du cahier d'enregistrement des pratiques	Anomalie réversible, localisée, totale, d'importance égale à 0,05.

¹ Se référer à la notice nationale MAEC-Bio pour plus d'information sur le fonctionnement du régime de sanction.

- | | | | |
|--|--|--|--|
| <ul style="list-style-type: none">➤ Fauche ou broyage (date(s), matériel utilisé, modalités) ;➤ Pâturage (dates d'entrées et de sorties des animaux par parcelle) ;➤ Pose des clôtures (dates, localisation, matériel) ;➤ Fertilisation des surfaces (dates, produits, quantités) ;➤ Traitements phytosanitaires (dates, produits, quantités). | | | |
|--|--|--|--|

ATTENTION: Le cahier d'enregistrement constitue une pièce indispensable au contrôle de plusieurs obligations. Aussi, l'absence ou la non-teneur de ce cahier constatée le jour du contrôle se traduira par le constat d'anomalies et le cas échéant par l'application du régime de sanction pour toutes les obligations ne pouvant être contrôlées.

7 PRÉCISIONS

7.1 Formation

Les formations proposées par l'opérateur et validées par la DRAAF dans le tableau des formations présent sur le site Internet de la DRAAF permettent de respecter l'obligation pour la mesure AR_BEL4BEL4_ESP3.

<https://draaf.auvergne-rhone-alpes.agriculture.gouv.fr/formations-agreees-a5422.html>

7.2 Précisions concernant les surfaces éligibles

Les surfaces herbacées temporaires correspondent aux surfaces suivantes de la catégorie 1.5 de la notice télépac « Liste des cultures et précisions » :

- Mélange de légumineuses prépondérantes et de graminées fourragères de 5 ans ou moins (MLG)
- Prairie temporaire de moins de 5 ans et autre mélange avec graminées (PTR)
- Jachères (JAC), seulement s'il est précisé que la surface est un « couvert herbacé » ou des « repousses de cultures couvrantes ».

Les surfaces en prairies et pâturages permanents correspondent aux surfaces de la catégorie 1.6 de la notice télépac « Liste des cultures et précisions », rendues admissibles par l'application d'un prorata fonction de la densité en éléments naturels non admissibles de moins de 10 ares, conformément aux règles du 1^{er} pilier.

7.3 Retard d'utilisation

Le nombre de jours de retard d'utilisation est calculé par rapport à la date de fauche habituelle du territoire. Cette date, qui est précisée dans le diagnostic agroenvironnemental du territoire, est définie en fonction de la pratique de référence du territoire qui consiste en une fauche complète dès maturité des foins, sans prise en compte des cycles de reproduction de la faune et de la flore. Pour le PAEC Belledonne, la date de fauche habituelle du territoire a été établie au 10 juin de chaque année.

Le retard d'utilisation moyen sur l'ensemble des surfaces engagées dans cette mesure est ainsi calculé selon les dates d'utilisation de ces différentes parcelles, par rapport à la date de fauche habituelle du territoire. Jusqu'à la date de fauche habituelle du territoire, le retard d'utilisation est considéré comme nul. Le décompte du nombre de jours de retard d'utilisation commence le lendemain de la date de fauche habituelle (si la date de fauche habituelle du territoire est le 31 mai, une fauche au 1^{er} juin correspond à 1 jour de retard d'utilisation).

Exemple : sur une surface totale engagée dans cette mesure de 3 ha, si le retard d'utilisation est de 30 jours sur une parcelle de 2 ha et de 45 jours sur une parcelle de 1 ha, le retard moyen est de $(30 \times 2 + 45 \times 1) / 3 = 35$ jours.

Les dates d'utilisation des différentes parcelles sont précisées dans le plan de gestion.

Le plan de gestion pourra être pluriannuel et pourra être modifié chaque année par l'opérateur pour s'adapter, le cas échéant, à la localisation changeante des espèces à protéger.

7.4 Calcul des apports azotés

Le calcul de la fertilisation azotée se fait sur chaque parcelle engagée et ne prend pas en compte les restitutions au pâturage.

Pour un dossier engagé en 2024, la première vérification concernera la campagne culturale 2024-2025, sur la base des enregistrements des pratiques de fertilisation des surfaces pendant la période commençant après la récolte du précédent en été 2024 (année n-1) et finissant à la récolte de l'été 2025 (année n).

Apports minéraux (kg N /ha) =

Quantité apportée en kg de fertilisant x teneur en N² / surface en ha

² La teneur en N des engrais est le plus souvent exprimée en pourcentage, ce qui signifie qu'un engrais dosé à 60 % de N apporte 60 kg de N pour 100 kg d'engrais.

La teneur en N de l'engrais est en général précisée dans son intitulé. Quand ce n'est pas le cas (si l'engrais est mentionné sous un nom commercial par exemple), la facture ou l'étiquette du produit doivent être utilisées pour déterminer la teneur en N.

Apports azotés organiques (kg N efficace / ha) =

Quantité apportée en kg de fertilisant x valeur fertilisante N apport organique / surface en ha

Avec « valeur fertilisante N apport organique » = Teneur en N total du produit x KeqN (coefficient d'équivalence engrais N minéral efficace)

La valeur fertilisante de l'apport organique tient compte de la teneur en azote total du produit et du coefficient d'équivalence engrais N minéral efficace (KeqN).

Les teneurs en azote total des apports organiques peuvent être déterminées à partir des factures de produits ou des analyses des produits résiduels organiques utilisés.

Les valeurs de KeqN sont celles fixées dans l'arrêté établissant le référentiel régional de mise en œuvre de l'équilibre de la fertilisation azotée (arrêté « GREN »³), que l'exploitation soit située dans une zone vulnérable ou non.-

Fertilisation azotée totale (kg N /ha) = apports azotés minéraux + apports azotés organiques

7.5 Lien avec la conditionnalité et l'écorégime

En cas de non-respect de la conditionnalité, l'ensemble des aides PAC sont sanctionnées, y compris les aides MAEC.

Les obligations du cahier des charges de la MAEC sont distinctes des exigences de l'écorégime. Un agriculteur peut à la fois souscrire cette MAEC et bénéficier de l'écorégime.

³ Lien vers l'arrêté GREN : <https://draaf.auvergne-rhone-alpes.agriculture.gouv.fr/mesure-3-equilibre-de-la-fertilisation-depuis-le-1er-septembre-2014-a591.html> ; l'annexe 19 (des annexes publiées en 2018) correspond aux KéqN.



UNION EUROPÉENNE

FONDS EUROPÉEN AGRICOLE
POUR LE DÉVELOPPEMENT RURAL



MINISTÈRE
DE L'AGRICULTURE
ET DE LA SOUVERAINETÉ
ALIMENTAIRE

*Liberté
Égalité
Fraternité*

Intervention 70.10 : Mesure agroenvironnementale et climatique (MAEC) pour la préservation de l'équilibre agro-écologique et de la biodiversité de milieux spécifiques

Notice de la mesure « Surfaces herbagères et pastorales »

AR_BEL4_PRA1

Territoire « Belledonne »

Campagne 2024

Pour toute information complémentaire, et pour réaliser le diagnostic et les formations, vous devez contacter l'opérateur de la mesure :

Pour le compte d'Espace Belledonne

Elodie Argoud

elodie.argoud@isere.chambagri.fr

06 61 02 62 97

1 OBJECTIFS DE LA MESURE

Cette mesure vise à préserver la durabilité et l'équilibre agro-écologique des prairies permanentes à flore diversifiée qui sont à la fois des habitats naturels et des habitats d'espèces produisant un fourrage de qualité et souple d'utilisation.

Cette mesure porte en particulier sur les surfaces pastorales qui sont valorisées durablement, notamment par des entités collectives. Ces entités assurent en effet la gestion par le pâturage d'une part importante, voire majeure, des espaces naturels à haute valeur environnementale d'alpages, d'estives et de marais.

2 MONTANT DE LA MESURE

En contrepartie du respect de l'ensemble des exigences du cahier des charges de cette mesure, **une aide de 51 € par hectare et par an** sera versée pendant la durée de l'engagement.

Votre engagement sera plafonné à hauteur de 10 000 € / an pour les bénéficiaires individuels (avec application de la transparence GAEC sans limitation du nombre d'associés).

Pour les entités collectives, le plafond est indiqué dans le tableau ci-dessous, selon la tranche de surface admissible et le nombre d'utilisateurs qui déposent une demande d'aide en propre au titre de la PAC (avec application de la transparence GAEC).

	1-9 utilisateurs	10-19 utilisateurs	20 - 34 utilisateurs	> 35 utilisateurs
A : < 200 ha	10 000 €	15 000 €	20 000 €	25 000 €
B : de 200 à moins de 500 ha	15 000 €	20 000 €	25 000 €	30 000 €
C : de 500 à moins de 1000 ha	20 000 €	27 500 €	35 000 €	42 500 €
D : >= 1000 ha	25 000 €	35 000 €	45 000 €	55 000 €

Par exemple une entité collective "éligible" qui exploite 600 ha de surfaces admissibles avec 10 utilisateurs en année 1 du contrat, peut prétendre à un plafond de 27 500€/an.

3 CRITÈRES D'ÉLIGIBILITÉ

Les critères d'éligibilité doivent être respectés tout au long du contrat. En cas de non-respect en première année, la mesure ne peut pas être souscrite. En cas de non-respect les années suivantes, le contrat est automatiquement rompu sur la totalité des éléments engagés s'il s'agit du non-respect d'un critère d'éligibilité relatif au demandeur, ou uniquement sur la surface en anomalie s'il s'agit d'un critère d'éligibilité relatif à la surface. Le cas échéant, des sanctions peuvent être appliquées.

3.1 Critères d'éligibilité relatifs au demandeur

Les bénéficiaires suivants sont éligibles à la mesure :

- Les agriculteurs actifs tels que définis conformément à l'article 4 du règlement (UE) n° 2021/2115 du 2 décembre 2021.

Les fondations, associations sans but lucratif et les établissements d'enseignement et de recherche agricoles lorsqu'ils exercent directement des activités réputées agricoles sont considérés comme des agriculteurs actifs ;

- Les personnes morales mettant à disposition d'exploitants des terres de manière indivise ;
- Les entités collectives.

Est qualifiée de « collective » toute utilisation de surface à plusieurs éleveurs, que les animaux soient ou non regroupés en un troupeau commun. Dans ces conditions, les groupements pastoraux sont éligibles ainsi que toutes les formes d'entités collectives juridiquement constituées et dotées de la personnalité morale dès lors qu'elles gèrent en responsabilité directe des surfaces dont elles sont propriétaires ou locataires et qu'elles en organisent l'utilisation collective notamment par les troupeaux de leurs membres ou ayants droit.

Les GAEC sont éligibles avec application du principe de transparence.

3.2 Critères d'éligibilité relatifs aux surfaces engagées

Les surfaces éligibles à cette mesure sont les **prairies et pâturages permanents**.

Se référer au point 7.2 de la notice.

4 CRITÈRES D'ENTRÉE

Les critères suivants conditionnent l'accès à la mesure en première année d'engagement uniquement et ne sont plus vérifiés par la suite. En cas de non-respect, l'exploitation n'est pas engagée dans la mesure.

Les critères d'entrée pour cette mesure sont les suivants :

- ✓ Pour chaque parcelle, avoir au moins une partie de la surface présente dans le périmètre d'intervention AR_BEL4 ;
- ✓ Réaliser un diagnostic agro-écologique de l'exploitation. Le diagnostic de l'exploitation doit être transmis à la DDT au plus tard au 15 septembre de la première année d'engagement. En cas de non-transmission, le dossier ne pourra pas être engagé cette année-là.

5 CRITÈRES DE PRIORISATION DES DOSSIERS

Ces critères permettent de classer les demandes d'aide des demandeurs éligibles (c'est-à-dire respectant tous les critères d'entrée et les critères d'éligibilité) par ordre de priorité afin notamment de tenir compte des enveloppes budgétaires et des orientations définies par la Commission régionale agroenvironnementale et climatique (CRAEC).

Les dossiers sont engagés par ordre de priorité en fonction des critères décrits dans la notice du territoire.

6 CAHIER DES CHARGES DE LA MESURE

Sauf mention contraire, l'ensemble des obligations du cahier des charges doit être respecté sur toute la durée du contrat, c'est-à-dire à partir de la date limite de dépôt des dossiers PAC de l'année d'engagement et durant les 5 années suivantes. En cas de non-respect d'une obligation, des sanctions peuvent s'appliquer en fonction de la nature et de la gravité de l'anomalie.

Les documents relatifs à la demande d'engagement et au respect des obligations doivent être conservés pendant toute la durée de l'engagement et pendant les quatre années suivantes. Ils pourront notamment être demandés en cas de contrôle de l'exploitation. **Les obligations du cahier des charges figurent ci-dessous.**

Obligations du cahier des charges	Période d'application	Contrôles	Caractérisation de l'anomalie et calcul de la sanction ¹
Formation à réaliser au cours des deux premières années de l'engagement. Se référer au point 7.1.	Avant le 15 mai 2026	Contrôle sur place Vérification de l'attestation de formation	Anomalie réversible, dossier, totale, d'importance égale à 0,06.
<i>Préciser pour les entités collectives uniquement :</i> Respecter une plage d'effectifs herbivores d'un minimum de 5 UGB et d'un maximum de 900 UGB sur l'ensemble des surfaces utilisées dans un cadre collectif. Se référer au point 7.3.	Sur toute la durée du contrat	Contrôle administratif Vérification du formulaire de montée et descente d'estive	Anomalie réversible, dossier, totale, d'importance égale à 0,4.
Ne pas détruire le couvert. <i>Un renouvellement par travail superficiel du sol est autorisé au cours de l'engagement.</i>	Sur toute la durée du contrat	Contrôle sur place Vérification du cahier d'enregistrement des pratiques et contrôle visuel	Anomalie définitive, localisée, totale, d'importance égale à 1.
Respecter les indicateurs suivants sur les surfaces engagées : Présence de plantes indicatrices de l'équilibre agro-écologique ; Se référer au point 7.4.	Sur toute la durée du contrat	Contrôle sur place visuel	Anomalie réversible, localisée, totale, d'importance égale à 1.
Respecter une utilisation annuelle minimale des surfaces engagées par pâturage ou fauche.	Sur toute la durée du contrat	Contrôle sur place Vérification du cahier d'enregistrement des pratiques et contrôle visuel	Anomalie réversible, localisée, totale, d'importance égale à 1.
Respecter l'interdiction de fertilisation azotée minérale.	Sur toute la durée du contrat	Contrôle sur place Vérification du cahier d'enregistrement des pratiques et contrôle visuel	Anomalie réversible, localisée, totale, d'importance égale à 1.
Ne pas utiliser de produits phytosanitaires sur les surfaces engagées.	Sur toute la durée du contrat	Contrôle sur place Vérification du cahier d'enregistrement des pratiques et contrôle visuel	Anomalie réversible, localisée, totale, d'importance égale à 1.

¹ Se référer à la notice nationale MAEC-Bio pour plus d'information sur le fonctionnement du régime de sanction.

Obligations du cahier des charges	Période d'application	Contrôles	Caractérisation de l'anomalie et calcul de la sanction
<p>Enregistrer les interventions sur toutes les parcelles engagées :</p> <ul style="list-style-type: none"> ➤ Identification des surfaces, conformément aux informations du registre parcellaire graphique (RPG) et du descriptif des parcelles ; ➤ Modalités d'utilisation des parcelles (dates d'entrée et de sortie des animaux, nombre d'animaux et UGB correspondantes, dates de fauche, ...) ; ➤ Modalités d'entretien des éléments (matériel utilisé, dates d'interventions, durée d'intervention) ; ➤ Fertilisation azotée minérale des surfaces (dates, produits, quantités) ; ➤ Traitements phytosanitaires (dates, produits, quantités). <p>ATTENTION : Le cahier d'enregistrement constitue une pièce indispensable au contrôle de plusieurs obligations. Aussi, l'absence ou la non-teneur de ce cahier constatée le jour du contrôle se traduira par le constat d'anomalies et le cas échéant par l'application du régime de sanction pour toutes les obligations ne pouvant être contrôlées.</p>	<p>Sur toute la durée du contrat</p>	<p>Contrôle sur place Vérification du cahier d'enregistrement des pratiques</p>	<p>Anomalie réversible, localisée, totale, d'importance égale à 0,05.</p>

7 PRÉCISIONS

7.1 Formation

Les formations proposées par l'opérateur et validées par la DRAAF dans le tableau des formations présent sur le site Internet de la DRAAF permettent de respecter l'obligation pour la mesure AR_BEL4_PRA1.

<https://draaf.auvergne-rhone-alpes.agriculture.gouv.fr/formations-agreees-a5422.html>

7.2 Définition des prairies et pâturages permanents

Les surfaces en prairies et pâturages permanents correspondent aux surfaces de la catégorie 1.6 de la notice télépac « Liste des cultures et précisions », rendues admissibles par l'application d'un prorata fonction de la densité en éléments naturels non admissibles de moins de 10 ares, conformément aux règles du 1^{er} pilier.

7.3 Animaux pris en compte pour le calcul des effectifs

Catégorie	Taux de conversion en UGB	Période de référence
Bovins de plus de 2 ans	1	Moyenne sur les 12 mois précédant la date limite de dépôt des dossiers PAC. Pour un nouvel éleveur bovin, il est possible de s'appuyer sur le nombre instantané des UGB présentes sur l'exploitation à la date limite de dépôt de la demande d'aides de la campagne considérée.
Bovins entre 6 mois et 2 ans	0,6	
Bovins de moins de 6 mois	0,4	
Équidés de plus de 6 mois	1	30 jours consécutifs incluant le 31 mars de l'année n. Le critère d'âge est vérifié au plus tard le 1 ^{er} jour des 30 jours incluant le 31 mars pendant lesquels les animaux sont présents sur l'exploitation. Pour les nouveaux installés après le 31 mars, les effectifs déclarés sont ceux qui sont présents à la date limite de dépôt de la demande d'aides de la campagne considérée.
Ovins et caprins de plus de 1 an et femelles de moins de 1 an ayant mis bas	0,15	
Ovins et caprins de moins de 1 an	0	
Lamas de plus de 2 ans	0,45	
Alpagas de plus de 2 ans	0,3	
Cerfs et biches de plus de 2 ans	0,33	
Daims et daines de plus de 2 ans	0,17	

Pour les entités collectives, le nombre d'animaux pris en compte correspond à ceux effectivement reçus en transhumance l'année de la campagne PAC. Vous devez déclarer ce

nombre sur le formulaire « Déclaration de montée et de descente d'estives » et le renvoyer à la DDT(M) au plus tard le 15 novembre de l'année de la campagne PAC.

L'ensemble des animaux détenus sont comptabilisés, sans tenir compte du temps de présence des animaux sur les surfaces des entités collectives (colonnes « Bovins », « Ovins », « Caprins », « Équins » et/ou « Autres » dans le formulaire de montée et descente d'estive).

7.4 Indicateurs

Plantes indicatrices de l'équilibre agro-écologique :

Cet indicateur s'adresse aux prairies permanentes à flore diversifiée et à certaines surfaces pastorales.

Vous devez vérifier sur chaque tiers de parcelle la présence d'au moins 4 plantes indicatrices du bon état agro-écologique des surfaces parmi les listes de plantes : *Liste planitiaire-collinéen hors influence méditerranéenne / Liste montagne des Alpes et du Jura / Liste subalpin et alpin*] présente(s) en annexe de l'arrêté préfectoral MAEC 2023 et identifiables dans le guide régional d'identification présent sur le site Internet de la DRAAF : <https://draaf.auvergne-rhone-alpes.agriculture.gouv.fr/outils-sur-les-listes-de-plantes-pra-ciff-cpra-a4830.html>.

La méthode de vérification se trouve en Annexe de la présente notice.

7.5 Lien avec la conditionnalité et l'écorégime

En cas de non-respect de la conditionnalité, l'ensemble des aides PAC sont sanctionnées, y compris les aides MAEC.

Les obligations du cahier des charges de la MAEC sont distinctes des exigences de l'écorégime. Un agriculteur peut à la fois souscrire cette MAEC et bénéficier de l'écorégime.

Annexe précisant les indicateurs de résultat :

Les surfaces pastorales sont des milieux semi-naturels et hétérogènes par nature (hétérogénéité de climat, de relief et de végétation), non intensifiables. Sur ces milieux, les indicateurs relatifs à la diversité floristique ne sont pas les plus pertinents pour témoigner de la préservation de l'équilibre agro-écologique de ces surfaces par la conduite pastorale. La diversité floristique observée dépend en effet plus de l'écosystème considéré que des pratiques mises en œuvre.

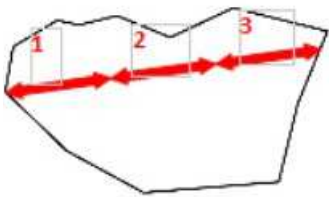
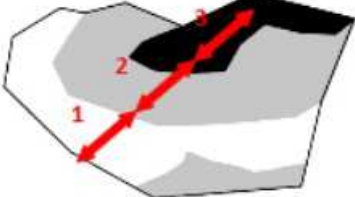
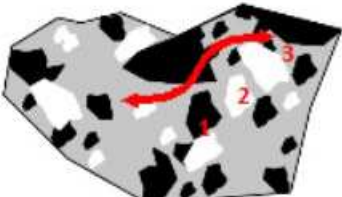
Les indicateurs de résultats ici proposés, spécifiques à ces surfaces permettent de s'assurer :

- que celles-ci sont effectivement pâturées et valorisées pour l'alimentation du troupeau dans le respect de leur équilibre agro-écologique, c'est-à-dire que le niveau de prélèvement de la ressource (herbacée ou ligneuse) permet à la fois de préserver son potentiel de renouvellement (sur le plan qualitatif et quantitatif) et l'accessibilité du milieu.
- que la gestion pastorale n'engendre pas de dérive qui est caractérisée par une dégradation de la végétation.

Ces indicateurs de résultats s'appuient en grande partie sur les travaux du CERPAM.

Méthode de contrôle sur les prairies permanentes :

Vérification, selon la diagonale la plus longue, de l'état des surfaces sur chaque tiers à partir des indicateurs de résultats. Cette méthode d'inspection permet d'exclure les bords de champ, plus riches en biodiversité et de tenir compte de l'hétérogénéité des parcelles :

1er cas : la végétation est homogène	2ème cas : la végétation est hétérogène et répartie selon un gradient	3ème cas : la végétation est hétérogène formant une mosaïque
Réalisation des observations sur chaque tiers le long de la diagonale la plus longue.	Réalisation des observations sur chaque tiers le long d'une diagonale de façon à rendre compte de chaque type de végétation.	Réalisation des observations en trois tiers le long d'un cheminement de façon à rendre compte de chaque type de végétation.
		

Grille d'évaluation de l'indicateur de résultats à respecter sur les surfaces pastorales où la ressource herbacée est dominante :

La grille d'évaluation ci-dessous a été construite et étalonnée sur la base de coupes de phytomasse et de transects avant et après pâturage qui ont été comparés à l'état visuel du tapis herbacé après pâturage. Cinq classes de prélèvement ont ainsi été définies.

La plage de prélèvement à respecter a été définie en tenant compte de deux aspects :

- Les opérations herbagères et pastorales constituent un premier niveau d'exigence environnementale. Il ne s'agit pas ici de préconiser le niveau ou l'alternance de niveau de prélèvement optimum.

- Les niveaux de prélèvement permettant le renouvellement de la ressource sont fonctions du type de milieu :

- Sur milieux sensibles (pelouses sensibles, milieux à brachypodes ou à fétuque paniculée), la plage de prélèvement recommandée est comprise entre les niveaux 2 et 4, avec comme cœur de cible le niveau 3.

- Sur pelouses plus productives, la plage de prélèvement recommandée est comprise entre les niveaux 3 et 5, avec comme cœur de cible le niveau 4.

OBSERVATIONS VISUELLES		Prélèvement herbacé	Mode de gestion
1	Traces de passage rapide du troupeau : coups de dents épars, herbe plus ou moins couchée dans faciès productif, quelques crottes présentes.	< 20 %	Passage rapide
2	Prélèvement herbacé faible : les bonnes espèces constituant le fin (légumineuses, bonnes graminées, autres), sont consommées irrégulièrement ; le risque de gaspillage est important (herbe couchée dans faciès productif). <i>Coups de dents épars sur feuillages arbustifs les plus appétents</i>	20 à 40 %	Tri
3	Prélèvement herbacé irrégulier : dans l'ensemble, le fonds pastoral est consommé ; les espèces moins appétentes sont consommées partiellement et irrégulièrement par taches ou trouées ; peu d'incursions dans les zones embroussaillées moins pénétrables (pâturage concentré sur les zones ouvertes). Le stock sur pied en sec n'est pas attaqué. <i>Les feuillages les plus appétents sont partiellement prélevés, pas d'impact sur les autres arbustifs consommables.</i>	40 à 60 %	Pâturage prudent
4	Prélèvement herbacé important : l'ensemble de la strate herbacée est mangé assez régulièrement ; il subsiste des touffes de refus ; exploration très partielle des plages embroussaillées moins pénétrables, qui se traduisent au fil des temps par quelques passages visibles. Pâturage régulier d'au moins 80 % de la surface accessible Le stock sur pied en sec (de l'année précédente) est peu attaqué par les ovins, plus par les bovins et les équins. <i>Impact visible sur arbustifs consommables.</i>	60 à 80 %	Gestion
5	Pelouse raclee : l'ensemble de la strate herbacée est très bien consommée, avec un aspect de la pelouse ras et régulier ; les refus d'espèces grossières sont rares ou inexistantes ; les espèces les moins appétentes sont irrégulièrement consommées (carex toujours vert, brachypode de Phénicie). Exploration des plages embroussaillées denses et peu pénétrables (épineux) ; ouverture de passages bien marqués. Pâturage régulier de la totalité de la surface accessible Prélèvement marqué dans le stock sur pied en sec (de l'année précédente), plus complet par bovins et équins. <i>Impact important sur arbustifs consommables.</i>	80 à 100 %	Impact

Grille nationale d'évaluation du niveau de prélèvement par le pâturage (Source : CERPAM, 2013)



UNION EUROPÉENNE

FONDS EUROPÉEN AGRICOLE
POUR LE DÉVELOPPEMENT RURAL



MINISTÈRE
DE L'AGRICULTURE
ET DE LA SOUVERAINETÉ
ALIMENTAIRE

*Liberté
Égalité
Fraternité*

Intervention 70.10 : Mesure agroenvironnementale et climatique (MAEC) pour la préservation de l'équilibre agro-écologique et de la biodiversité de milieux spécifiques

Notice de la mesure « Amélioration de la gestion des surfaces herbagères et pastorales par le pâturage »

AR_BEL4_PRA3

Territoire « BELLEDONNE »

Campagne 2024

Pour toute information complémentaire, et pour réaliser le diagnostic et les formations, vous devez contacter l'opérateur de la mesure :

Pour le compte d'Espace Belledonne

Elodie Argoud

elodie.argoud@isere.chambagri.fr / 06 61 02 62 97

1 OBJECTIFS DE LA MESURE

Cette mesure cible les zones à vocation pastorale (estives, alpages, landes, parcours, pelouses, etc.) composées d'une mosaïque de milieux (strates herbacées, ligneux bas et quelques ligneux hauts).

Elle a pour objectif d'assurer à l'ensemble des surfaces engagées une utilisation qui permette une pression de pâturage adaptée aux milieux, tenant compte à la fois :

- des risques de fermeture du milieu, et donc d'abandon de surfaces pastorales, avec la disparition éventuelle d'espèces inféodées et des paysages correspondants ;
- de l'existence d'espèces ou de milieux (faune, flore), qui peuvent relever de la biodiversité ordinaire ou extraordinaire, et qui peuvent être affectés négativement par une surexploitation liée au pâturage.

Il s'agit donc de maintenir un équilibre de ces espaces pastoraux, en s'appuyant sur un plan de gestion qui permettra d'orienter l'exploitant vers des pratiques durables.

Cette mesure n'est pas uniquement ouverte sur ce qui est communément appelé « alpages » en Isère et en Savoie, elle l'est aussi pour toutes les prairies permanentes utilisées par du pâturage et qui contiennent des enjeux environnementaux (pelouses sèches et zones humides par exemple) nécessitant un plan de gestion.

2 MONTANT DE LA MESURE

En contrepartie du respect de l'ensemble des exigences du cahier des charges de cette mesure, **une aide de 72 € par hectare et par an** sera versée pendant la durée de l'engagement.

Votre engagement sera plafonné à hauteur de 10 000 € / an pour les bénéficiaires individuels (avec application de la transparence GAEC sans limitation du nombre d'associés).

Pour les entités collectives, le plafond est indiqué dans le tableau ci-dessous, selon la tranche de surface admissible et le nombre d'utilisateurs qui déposent une demande d'aide en propre au titre de la PAC (avec application de la transparence GAEC).

	1-9 utilisateurs	10-19 utilisateurs	20 - 34 utilisateurs	> 35 utilisateurs
A : < 200 ha	10 000 €	15 000 €	20 000 €	25 000 €
B : de 200 à moins de 500 ha	15 000 €	20 000 €	25 000 €	30 000 €
C : de 500 à moins de 1000 ha	20 000 €	27 500 €	35 000 €	42 500 €
D : >= 1000 ha	25 000 €	35 000 €	45 000 €	55 000 €

Par exemple une entité collective "éligible" qui exploite 600 ha de surfaces admissibles avec 10 utilisateurs en année 1 du contrat, peut prétendre à un plafond de 27 500€/an.

3 CRITÈRES D'ÉLIGIBILITÉ

Les critères d'éligibilité doivent être respectés tout au long du contrat. En cas de non-respect en première année, la mesure ne peut pas être souscrite. En cas de non-respect les années suivantes, le contrat est automatiquement rompu sur la totalité des éléments engagés s'il s'agit du non-respect d'un critère d'éligibilité relatif au demandeur, ou uniquement sur la surface en anomalie s'il s'agit d'un critère d'éligibilité relatif à la surface. Le cas échéant, des sanctions peuvent être appliquées.

3.1 Critères d'éligibilité relatifs au demandeur

Les bénéficiaires suivants sont éligibles :

- Les agriculteurs actifs tels que définis conformément à l'article 4 du règlement UE n°2021/2115 du 2 décembre 2021.
Les fondations, associations sans but lucratif et les établissements d'enseignement et de recherche agricoles lorsqu'ils exercent directement des activités réputées agricoles sont considérés comme des agriculteurs actifs ;
- Les personnes morales mettant à disposition d'exploitants des terres de manière indivise ;
- Les entités collectives.

Est qualifiée de « collective » toute utilisation de surface à plusieurs éleveurs, que les animaux soient ou non regroupés en un troupeau commun. Dans ces conditions, les groupements pastoraux sont éligibles ainsi que toutes les formes d'entités collectives juridiquement constituées et dotées de la personnalité morale dès lors qu'elles gèrent en responsabilité directe des surfaces dont elles sont propriétaires ou locataires et qu'elles en organisent l'utilisation collective notamment par les troupeaux de leurs membres ou ayants droit.

Les GAEC sont éligibles avec application du principe de transparence.

3.2 Critères d'éligibilité relatifs aux surfaces engagées

Les surfaces éligibles à cette mesure sont les **prairies et pâturages permanents**.

Se référer au point 7.2 de la notice.

4 CRITÈRES D'ENTRÉE

Les critères suivants conditionnent l'accès à la mesure en première année d'engagement uniquement et ne sont plus vérifiés par la suite. En cas de non-respect, l'exploitation n'est pas engagée dans la mesure.

Les critères d'entrée pour cette mesure sont les suivants :

- ✓ Pour chaque parcelle, avoir au moins une partie de la surface présente dans le périmètre d'intervention AR_BEL4 ;
- ✓ Réaliser un diagnostic agro-écologique de l'exploitation. Le diagnostic de l'exploitation doit être transmis à la DDT au plus tard au 15 septembre de la première année d'engagement. En cas de non-transmission, le dossier ne pourra pas être engagé cette année-là ;
- ✓ Faire établir un plan de gestion sur la base du diagnostic d'exploitation. Le plan de gestion doit être transmis à la DDT au plus tard au 15 septembre de la première année d'engagement. En cas de non-transmission, le dossier ne pourra pas être engagé cette année-là.

5 CRITÈRES DE PRIORISATION DES DOSSIERS

Ces critères permettent de classer les demandes d'aide des demandeurs éligibles (c'est-à-dire respectant tous les critères d'entrée et les critères d'éligibilité) par ordre de priorité afin notamment de tenir compte des enveloppes budgétaires et des orientations définies par la Commission régionale agroenvironnementale et climatique (CRAEC).

Les dossiers sont engagés par ordre de priorité en fonction des critères décrits dans la notice du territoire.

6 CAHIER DES CHARGES DE LA MESURE

Sauf mention contraire, l'ensemble des obligations du cahier des charges doit être respecté sur toute la durée du contrat, c'est-à-dire à partir de la date limite de dépôt des dossiers PAC de l'année d'engagement et durant les 5 années suivantes. En cas de non-respect d'une obligation, des sanctions peuvent s'appliquer en fonction de la nature et de la gravité de l'anomalie.

Les documents relatifs à la demande d'engagement et au respect des obligations doivent être conservés pendant toute la durée de l'engagement et pendant les quatre années suivantes. Ils pourront notamment être demandés en cas de contrôle de l'exploitation. **Les obligations du cahier des charges figurent ci-dessous.**

Obligations du cahier des charges	Période d'application	Contrôles	Caractérisation de l'anomalie et calcul de la sanction ¹
Formation à réaliser au cours des deux premières années de l'engagement. Se référer au point 7.1.	Avant le 15 mai 2026	Contrôle sur place Vérification de l'attestation de formation	Anomalie réversible, dossier, totale, d'importance égale à 0,06.
Mettre en œuvre le plan de gestion.	Sur toute la durée du contrat	Contrôle sur place Vérification du cahier d'enregistrement des pratiques et contrôle visuel	Anomalie réversible, localisée, totale, d'importance égale à 1.
Chaque année, valoriser par pâturage au moins 50 % des surfaces engagées.	Sur toute la durée du contrat	Contrôle sur place Vérification du cahier d'enregistrement des pratiques et contrôle visuel	Anomalie réversible, dossier, à seuils (par tranche de 15 %), d'importance égale à 0,6.
Ne pas détruire le couvert sur les surfaces engagées. Un renouvellement par travail superficiel du sol est autorisé au cours de l'engagement.	Sur toute la durée du contrat	Contrôle sur place Vérification du cahier d'enregistrement des pratiques et contrôle visuel	Anomalie définitive, localisée, totale, d'importance égale à 1.
Ne pas utiliser de produits phytosanitaires sur les surfaces engagées.	Sur toute la durée du contrat	Contrôle sur place Vérification du cahier d'enregistrement des pratiques et contrôle visuel	Anomalie réversible, localisée, totale, d'importance égale à 1.
Enregistrer les interventions sur toutes les parcelles engagées : <ul style="list-style-type: none"> ➤ Identification des surfaces, conformément aux informations du registre parcellaire graphique (RPG) et du descriptif des parcelles ; ➤ Modalités d'utilisation des parcelles (pâturage : dates d'entrée et de sortie des animaux par parcelle, nombre d'animaux et UGB correspondantes ; dates de fauche, ...) ; ➤ Pose des clôtures, des points d'eau (dates et localisation) ; ➤ Affouragement (dates et localisation) ; ➤ Traitements phytosanitaires (dates, produits, quantités). ATTENTION : Le cahier d'enregistrement constitue une pièce indispensable au contrôle de plusieurs obligations. Aussi, l'absence ou la non-teneur de ce cahier constatée le jour du contrôle se traduira par le constat d'anomalies et le cas échéant par l'application du régime de sanction pour toutes les obligations ne pouvant être contrôlées.	Sur toute la durée du contrat	Contrôle sur place Vérification du cahier d'enregistrement des pratiques	Anomalie réversible, localisée, totale, d'importance égale à 0,05.

¹ Se référer à la notice nationale MAEC-Bio pour plus d'information sur le fonctionnement du régime de sanction.

7 PRÉCISIONS

7.1 Formation

Les formations proposées par l'opérateur et validées par la DRAAF dans le tableau des formations présent sur le site Internet de la DRAAF permettent de respecter l'obligation pour la mesure AR_BEL4_PRA3.

<https://draaf.auvergne-rhone-alpes.agriculture.gouv.fr/formations-agreees-a5422.html>

7.2 Définition des prairies et pâturages permanents

Les surfaces en prairies et pâturages permanents correspondent aux surfaces de la catégorie 1.6 de la notice télépac « Liste des cultures et précisions », rendues admissibles par l'application d'un prorata fonction de la densité en éléments naturels non admissibles de moins de 10 ares, conformément aux règles du 1^{er} pilier.

7.3 Lien avec la conditionnalité et l'écorégime

En cas de non-respect de la conditionnalité, l'ensemble des aides PAC sont sanctionnées, y compris les aides MAEC.

Les obligations du cahier des charges de la MAEC sont distinctes des exigences de l'écorégime. Un agriculteur peut à la fois souscrire cette MAEC et bénéficier de l'écorégime.