



UNION EUROPÉENNE

FONDS EUROPÉEN AGRICOLE
POUR LE DÉVELOPPEMENT RURAL



MINISTÈRE
DE L'AGRICULTURE
ET DE LA SOUVERAINETÉ
ALIMENTAIRE

Liberté
Égalité
Fraternité

Mesures agroenvironnementales et climatiques (MAEC) surfaciques

France métropolitaine hors Corse

Notice d'information du territoire

AR_BRE1 « Bresse-Revermont »

Campagne 2023

Les mesures agroenvironnementales et climatiques (MAEC) constituent un des outils majeurs de l'architecture environnementale de la politique agricole commune (PAC) pour :

- Accompagner le changement de pratiques agricoles afin de répondre à des enjeux environnementaux identifiés à l'échelle des territoires ;
- Maintenir des pratiques favorables sources d'aménités environnementales là où il existe un risque de disparition ou d'évolution vers des pratiques moins vertueuses.

Les MAEC concourent ainsi pleinement à l'accompagnement des systèmes d'exploitation dans la voie de la performance économique, environnementale et sociale et dans leur projet de transition agro-écologique.

Cette notice présente l'ensemble des MAEC proposées sur le territoire « Bresse-Revermont » au titre de la campagne PAC 2023. **Lisez cette notice attentivement avant de remplir votre demande d'engagement en MAEC.**

En complément, vous pouvez consulter la notice nationale d'information sur les MAEC et les aides à l'agriculture biologique pour la programmation PAC 2023-2027, disponible sous Télépac¹

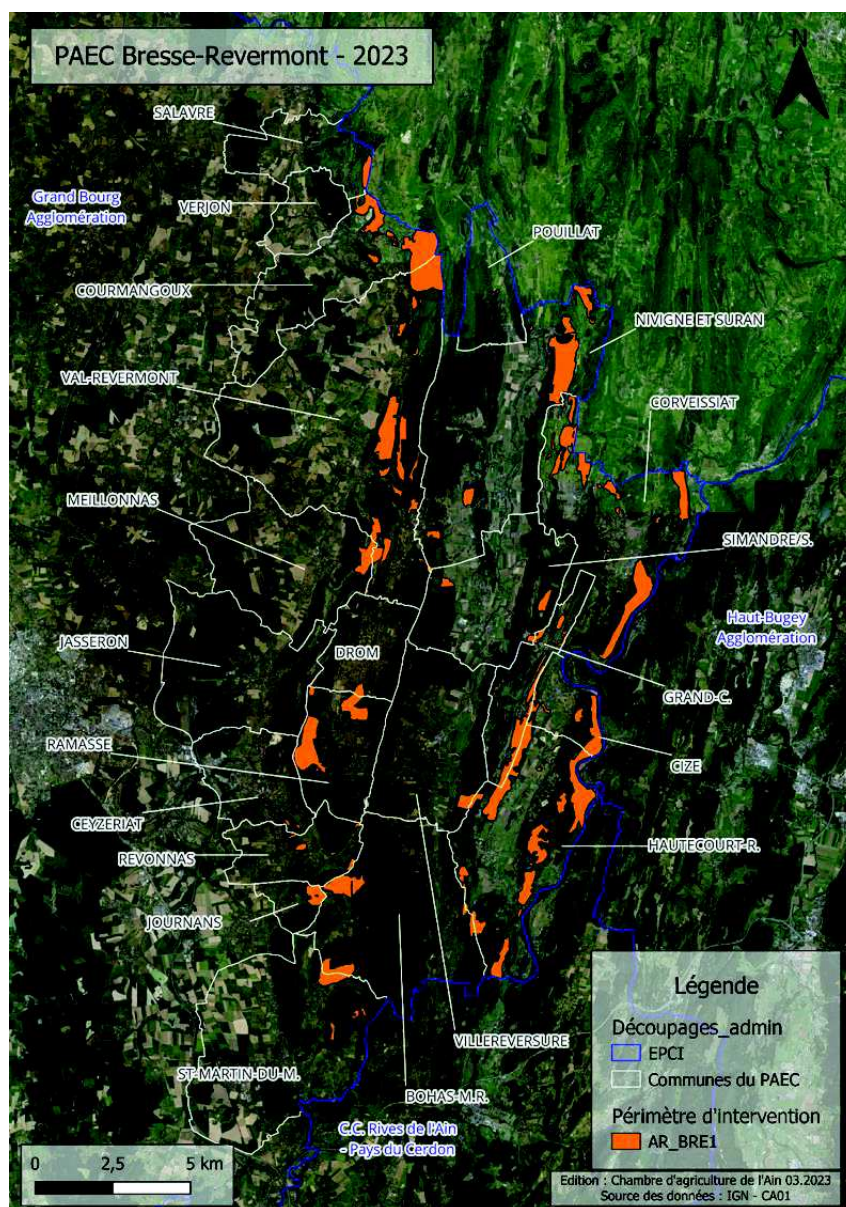
Les bénéficiaires de MAEC doivent respecter, comme pour les autres aides de la PAC, les exigences de la conditionnalité présentées et expliquées dans les différentes fiches conditionnalité qui sont à votre disposition sous Télépac.

Le service instructeur des aides de la PAC, dont les demandes de contrats MAEC, est la DDT du siège du demandeur.

¹ <https://www.telepac.agriculture.gouv.fr>

1 PÉRIMÈTRE DU TERRITOIRE AR_BRE « BRESSE_REVERMONT » ET CONDITIONS D'ACCÈS AUX MAEC

Le territoire du PAEC Bresse Revermont (cf. carte ci-dessous) couvre une partie des communes suivantes : BOHAS-MEYRIAT-RIGNAT, CEYZERIAT, CIZE, CORVEISSIAT, COURMANGOUX, DROM, GRAND-CORRENT, HAUTECOURT-ROMANECHÉ, JASSERON, JOURNANS, MEILLONAS, NIVIGNE ET SURAN, POUILLAT, RAMASSE, REVONNAS, SALAVRE, SAINT MARTIN DU MONT, SIMANDRE-SUR SURAN, VERJON, VAL-REVERMONT, MILLEREVERSURE.



Le territoire du PAEC est composé d'un seul Périmètres d'Intervention (PI) :

- Le périmètre "Pastoralisme du Revermont"(AR_BRE1) visant le maintien des pratiques pastorales et agricoles vertueuses ainsi que la gestion de l'embroussaillage dans la zone Natura 2000 et les zones pastorales gérées par des entités collectives.

Ont été retenues au sein de ce périmètre les Zones à Enjeux Environnementaux « Site Natura 2000 Revermont et Gorges de l'Ain - FR8201640 », et « Couverts Herbacés Permanents » lorsqu'ils recoupaient les surfaces gérées par un Groupement Pastoral agréé.

En ce qui concerne les mesures « localisées », une parcelle ou un élément est éligible à la MAEC dès lors qu'au moins une partie de la surface ou de l'élément est incluse dans le territoire la première année d'engagement.

2 RÉSUMÉ DU DIAGNOSTIC AGROENVIRONNEMENTAL DU TERRITOIRE

Le Revermont constitue le contrefort du Jura. Le climat continental est caractérisé par une amplitude thermique annuelle forte. L'altitude varie entre 250 et 700 m. Les sols sont majoritairement superficiels (relief calcaire), valorisés en prairies plus ou moins maigres et embroussaillées. Des sols plus profonds peuvent être présents en fond de vallon et peuvent être orientés en grandes cultures ou prairies.

Pratiques agricoles

Du fait des caractéristiques pédoclimatiques du territoire et de la présence de l'AOC Comté, la majorité des exploitations sont en système élevage herbager. Elles ont ainsi mis au centre de leur système de production le pâturage et parfois la fauche. Ces exploitations sont souvent dotées de beaucoup de surfaces pastorales compliquées à gérer. Elles sont parfois tentées de préférer le broyage au pâturage, moins complexe à mettre en œuvre mais facilitant la production de rejets ligneux non appétant sur des zones avec de faibles ressources herbacées. En cas de déprise, ces espaces seront les premiers abandonnés avec potentiellement risques d'incendies, de perte de biodiversité... d'où l'intérêt fort d'avoir des MAEC sur ces zones et des collectifs pastoraux pour soutenir l'investissement sur les zones pastorales.

Problématiques environnementales

Enjeu de préservation des zones Natura 2000 (Site Revermont, Gorges de l'Ain)

Les pelouses sèches ou prairies maigres représentent un habitat naturel protégé au niveau européen par la Directive Habitats Faune Flore (DHFF) de 1992 (habitats 6110 et 6210 de la DHFF). Cet habitat naturel est caractérisé par des conditions séchantes importantes dues à un sol peu épais, pauvre en nutriments, en majorité calcaire, un terrain pentu et exposé au vent et au soleil. La flore présente sur ce substrat est adaptée et spécifique. Outre leur richesse floristique, elles abritent des espèces faunistiques typiques (papillons, oiseaux, reptiles, orthoptères...). Ces habitats naturels font partie des zones pastorales du Revermont et sont maintenus par le pâturage et quelquefois par la fauche. Ces milieux évoluent vers des stades plus forestiers en cas d'abandon des pratiques agricoles ou en prairies pâturées en cas de fertilisation importante ou de sur piétinement par le bétail.

Enjeu de maintien des zones pastorales, de préservation des milieux sensibles (Espaces Naturels Sensibles) et des espèces qui les habitent, et préservation des zones de continuité écologique (Corridors écologiques).

Les zones pastorales, sur lesquelles se trouvent parfois des pelouses sèches, qu'elles soient intégrées ou non dans le site Natura 2000, représentent majoritairement des terrains peu productifs, non mécanisables (très pentus), avec des conditions séchantes et une dynamique d'embroussaillage importante. Situés à faible altitude, elles sont dotées de dynamiques de croissance végétale fortes. Même si ces zones sont peu productives d'un point de vue agronomique, elles peuvent occuper une place intéressante dans l'itinéraire technique d'une exploitation et apporter de la souplesse dans la gestion de la ressource herbagère et donc permettre à l'exploitation de gagner en autonomie alimentaire.

Par ailleurs, ces milieux sont importants à la fois pour la biodiversité, et pour le paysage du Revermont auxquels ils contribuent fortement. La préservation de la biodiversité est un des enjeux environnementaux majeurs du territoire. Enrayer son déclin passe par la conservation et la restauration des habitats naturels. Cette ambition s'accompagne de la volonté de limiter leur fragmentation, à travers la préservation des continuités écologiques terrestres et aquatiques.

Les Espaces Naturels Sensibles du territoire : La grotte de la Balme à Corveissiat, faisant l'objet d'un plan de gestion ainsi que l'ensemble de la reculée. La grotte de Hautecourt-Romanèche, également Réserve Naturelle.

La date d'utilisation de référence des prairies du Revermont entre dans le cas des territoires particuliers non habituellement fauchés. La date habituelle d'utilisation correspond donc à la date habituelle de mise au pâturage. Cette date s'échelonne de mi-mars à fin avril selon les parcelles et les exploitations. La date de référence est donc calée **au 15 mars**.

3 LISTE DES MAEC PROPOSÉES SUR LE TERRITOIRE

3.1 Périmètre d'intervention **Pastoralisme du Revermont** - « AR_BRE1 »

Un seul type de mesure est proposé : Des **mesures localisées** qui peuvent être mises en œuvre sur certaines parcelles de l'exploitation et permettent de répondre à des enjeux plus spécifiques et localisés (biodiversité notamment).

Liste des MAEC proposées :

Type de couvert et/ou habitat visé	Enjeu environnemental visé	Code de la mesure	Type de mesure	Objectifs de la mesure	Montant
Prairies Naturelles à vocation pastorale, prairies embroussaillées	Préservation des pelouses sèches de la Zone Natura 2000	AR_BRE1_PRA1	Localisée	Préserver la durabilité et l'équilibre agro-écologique des prairies permanentes à flore diversifiée.	51€/ha
Prairies Naturelles à vocation pastorale, prairies embroussaillées	Préservation des pelouses sèches de la Zone Natura 2000 et des zones pastorales gérées par les entités collectives	AR_BRE1_PRA3	Localisée	-Assurer une pression de pâturage adaptée aux milieux -Maintenir un équilibre des espaces pastoraux	72 €/ha
Prairies Naturelles, prairies embroussaillées + fourrés	Préservation de l'ouverture des milieux pour le maintien de la biodiversité	AR_BRE1_OUV2	Localisée	Maintenir l'ouverture des parcelles dont la dynamique d'embroussaillage est défavorable à la biodiversité.	204 €/ha
Zone de reproduction du Damier de la Succise	Préservation du Damier de la Succise	AR_BRE1_ESP1	Localisée	Permettre aux espèces végétales et animales inféodées aux surfaces en herbe, d'accomplir leurs cycles reproductifs	82 €/ha
Zone de reproduction du Damier de la Succise	Préservation du Damier de la Succise	AR_BRE1_ESP2	Localisée	Permettre aux espèces végétales et animales inféodées aux surfaces en herbe d'accomplir leurs cycles reproductifs	145 €/ha

Une notice spécifique à chacune de ces mesures, incluant le cahier des charges à respecter, est jointe à cette notice d'information du territoire « Bresse-Revermont ».

4 MONTANTS D'ENGAGEMENT MINIMUM ET MAXIMUM

L'engagement dans une ou plusieurs MAEC est possible uniquement dans le cas où l'engagement de l'exploitation représente, au total, un montant annuel supérieur ou égal à 300 euros. Si ce montant minimum n'est pas respecté lors de la demande d'engagement en première année, celle-ci sera irrecevable.

Par ailleurs, le montant de l'engagement est susceptible d'être plafonné selon les modalités qui seront fixées par arrêté préfectoral relatif à la campagne 2023. Si ce montant maximum est dépassé, la demande devra être modifiée.

2 À préciser si les mesures proposées sur le territoire concernent plusieurs enjeux.

5 CRITÈRES DE PRIORISATION DES DOSSIERS

Les critères de priorisation permettent de classer les demandes d'aide lorsque le nombre de demandeurs éligibles est supérieur aux capacités de financement. Dans ce cas, les dossiers sont engagés par ordre de priorité en fonction des critères définis.

Critère de priorisation 1 :

Les parcelles qui seront retenues pour la contractualisation seront uniquement celles identifiées dans le diagnostic (identification du couple parcelle/mesures) et ne présentant pas de cumul PRA1/PRA3.

Pour les entités collectives qui souhaitent contractualiser PRA1 dans la zone Couverts Herbacés Permanents, le cumul avec PRA3 est obligatoire. Dans ce cas uniquement, les parcelles qui seront retenues seront celles présentant le cumul PRA1/PRA3.

Les couples possibles seront :

- Pour les individuels, les parcelles retenues seront les parcelles identifiées par le couple :
 - « parcelle - PRA1 » ou « parcelle - PRA1 + ESP1 », ou « parcelle - PRA1 + ESP2 »,
 - « parcelle - PRA3 » ou « parcelle - PRA3 + ESP1 », ou « parcelle - PRA3 + ESP2 »
 - « parcelle - OUV2 ».
- Pour les collectifs, les parcelles retenues seront les parcelles identifiées par le couple :
 - « parcelle - PRA3 » ou « parcelle - PRA3 + ESP1 », ou « parcelle - PRA3 + ESP2 »
 - « parcelle - OUV2 »
 - « parcelle - PRA1 contractualisée obligatoirement avec PRA3 dans la zone Couverts Herbacés Permanents ».

Critère de priorisation 2 :

Priorisation des dossiers dont le ratio « surface* d'habitat d'intérêt communautaire (base cartographie ZEE Natura 2000) demandée à la contractualisation au sein du PI / surface* totale demandée à la contractualisation » est le plus élevé.

Le ratio peut être vérifié par calcul par la DDT.

Pour les dossiers dont le ratio serait identique, le plus prioritaire des 2 sera celui proposant la plus grande surface* demandée à la contractualisation.

Critère de priorisation 3 :

Pour le dernier dossier qui n'entrera pas totalement dans l'enveloppe : classement par ordre décroissant, pour ce dossier, des parcelles selon la surface* contractualisée au sein du PI, et engagement des parcelles selon cet ordre pour consommer au maximum l'enveloppe.

**Lorsqu'on parle de surface, il s'agit de la surface admissible post instruction dossier PAC*

6 COMMENT FAIRE LA DEMANDE D'ENGAGEMENT POUR UNE NOUVELLE MAEC ?

Pour vous engager dans une MAEC en 2023, vous devez obligatoirement déposer une demande d'aide avant le 15 mai 2023 lors de votre déclaration PAC dans Télépac :

- En cochant la case correspondant aux MAEC 2023-2027 à l'étape « Demande d'aides » ;
- En dessinant les éléments graphiques pour lesquels une aide est demandée (éléments surfaciques, linéaires ou ponctuels) à l'étape « RPG MAEC/BIO », selon les instructions figurant dans la notice explicative de la télédéclaration des MAEC³, en précisant le code de la mesure demandée ;

3 Disponible sur Telepac : <https://www.telepac.agriculture.gouv.fr>

Concernant la mesure « AR_BRE1_PRA1 » vous devez également déclarer les effectifs animaux autres que bovins dans l'écran correspondant sur Télépac, afin que la DDT soit en mesure de calculer le chargement ou les effectifs animaux de votre exploitation.

Concernant les mesures « AR_BRE1_PRA1 », « AR_BRE1_OUV2 » et « AR_BRE1_PRA3 », vous devez remplir le formulaire « Déclaration de montée et de descente d'estive » pour renseigner l'ensemble des animaux herbivores pâturant sur les surfaces collectives dont vous assurez la gestion. Ce formulaire est à renvoyer à la DDT au plus tard le 15 novembre 2023, afin que celle-ci soit en mesure de calculer le chargement ou les effectifs animaux présents sur vos surfaces.

7 CONTACTS

Pour toute information complémentaire, contacter l'opérateur du territoire :

Emilie CHAUMONT

Grand Bourg Agglomération, 3 avenue Arsène d'Arsonval, 01000 BOURG EN BRESSE

Tel : 04.74.32.50.06/06.98.37.70.84

emilie.chaumont@grandbourg.fr



UNION EUROPÉENNE

FONDS EUROPÉEN AGRICOLE
POUR LE DÉVELOPPEMENT RURAL



MINISTÈRE
DE L'AGRICULTURE
ET DE LA SOUVERAINETÉ
ALIMENTAIRE

*Liberté
Égalité
Fraternité*

Intervention 70.12 : Mesure agroenvironnementale et climatique (MAEC) pour la
préservation des espèces en hexagone

Notice de la mesure « Protection des espèces »

AR_BRE1_ESP1

Territoire « Bresse-Revermont »

Campagne 2023

Pour toute information complémentaire, et pour réaliser le diagnostic et les formations, vous devez
contacter l'opérateur de la mesure :

Grand Bourg Agglomération,

3 avenue Arsène d'Arsonval,

01000 BOURG EN BRESSE

Emilie CHAUMONT

Tel : 04.74.32.50.06/06.98.37.70.84

emilie.chaumont@grandbourg.fr

1 OBJECTIFS DE LA MESURE

L'objectif de cette mesure est de permettre aux espèces végétales et animales inféodées aux surfaces en herbe, d'accomplir leurs cycles reproductifs (fructification des plantes, nidification pour les oiseaux) afin de préserver la biodiversité des terres agricoles. Elle incite pour cela les exploitants à la mise en défens des surfaces concernées.

2 MONTANT DE LA MESURE

En contrepartie du respect de l'ensemble des exigences du cahier des charges de cette mesure, **une aide de 82 € par hectare et par an** sera versée pendant la durée de l'engagement.

Votre engagement sera plafonné à hauteur de 10 000 € / an pour les bénéficiaires individuels (avec application de la transparence GAEC sans limitation du nombre d'associés).

Pour les entités collectives, le plafond est indiqué dans le tableau ci-dessous, selon la tranche de surface admissible et le nombre d'utilisateurs qui déposent une demande d'aide en propre au titre de la PAC (avec application de la transparence GAEC).

	1-9 utilisateurs	10-19 utilisateurs	20 - 34 utilisateurs	> 35 utilisateurs
A : < 200 ha	10 000 €	15 000 €	20 000 €	25 000 €
B : de 200 à moins de 500 ha	15 000 €	20 000 €	25 000 €	30 000 €
C : de 500 à moins de 1000 ha	20 000 €	27 500 €	35 000 €	42 500 €
D : >= 1000 ha	25 000 €	35 000 €	45 000 €	55 000 €

Par exemple une entité collective "éligible" qui exploite 600 ha de surfaces admissibles avec 10 utilisateurs en année 1 du contrat, peut prétendre à un plafond de 27 500€/an.

3 CRITÈRES D'ÉLIGIBILITÉ

Les critères d'éligibilité doivent être respectés tout au long du contrat. En cas de non-respect en première année, la mesure ne peut pas être souscrite. En cas de non-respect les années suivantes, le contrat est automatiquement rompu sur la totalité des éléments engagés s'il s'agit du non-respect d'un critère d'éligibilité relatif au demandeur, ou uniquement sur la surface en anomalie s'il s'agit d'un critère d'éligibilité relatif à la surface. Le cas échéant, des sanctions peuvent être appliquées.

3.1 Critères d'éligibilité relatifs au demandeur

Les bénéficiaires suivants sont éligibles à la mesure :

- Les agriculteurs actifs tels que définis conformément à l'article 4 du règlement UE n°2021/2115 du 2 décembre 2021.
Les fondations, associations sans but lucratif et les établissements d'enseignement et de recherche agricoles lorsqu'ils exercent directement des activités réputées agricoles sont considérés comme des agriculteurs actifs ;
- Les personnes morales mettant à disposition d'exploitants des terres de manière indivise ;
- Les entités collectives.

Est qualifiée de « collective » toute utilisation de surface à plusieurs éleveurs, que les animaux soient ou non regroupés en un troupeau commun. Dans ces conditions, les groupements pastoraux sont éligibles ainsi que toutes les formes d'entités collectives juridiquement constituées et dotées de la personnalité morale dès lors qu'elles gèrent en responsabilité directe des surfaces dont elles sont propriétaires ou locataires et qu'elles en organisent l'utilisation collective notamment par les troupeaux de leurs membres ou ayants droit.

Les GAEC sont éligibles avec application du principe de transparence.

3.2 Critères d'éligibilité relatifs aux surfaces engagées

Les surfaces éligibles à cette mesure sont **les surfaces herbacées temporaires et les prairies et pâturages permanents**. Se référer au point 7.2.

4 CRITÈRES D'ENTRÉE

Les critères suivants conditionnent l'accès à la mesure en première année d'engagement uniquement et ne sont plus vérifiés par la suite. En cas de non-respect, l'exploitation n'est pas engagée dans la mesure.

Les critères d'entrée pour cette mesure sont les suivants :

- ✓ Pour chaque parcelle, avoir au moins une partie de la surface présente dans le périmètre d'intervention AR_BRE1 ;
- ✓ Réaliser un diagnostic agro-écologique de l'exploitation. Le diagnostic de l'exploitation doit être transmis à la DDT au plus tard au 15 septembre de la première année d'engagement. En cas de non-transmission, le dossier ne pourra pas être engagé cette année-là ;
- ✓ Faire établir un plan de gestion sur la base du diagnostic d'exploitation. Le plan de gestion doit être transmis à la DDT au plus tard au 15 septembre de la première année d'engagement. En cas de non-transmission, le dossier ne pourra pas être engagé cette année-là.

5 CRITÈRES DE PRIORISATION DES DOSSIERS

Ces critères permettent de classer les demandes d'aide des demandeurs éligibles (c'est-à-dire respectant tous les critères d'entrée et les critères d'éligibilité) par ordre de priorité afin notamment de tenir compte des enveloppes budgétaires et des orientations définies par la Commission régionale agroenvironnementale et climatique (CRAEC).

Le financeur MASA impose un critère financeur de zonage sur cette mesure : la mesure AR_BRE1_ESP1 est éligible en zones N2000/APPB pour les estives collectives, mais non éligible en zone couverts Herbacés Permanents. Les parcelles seront identifiées selon ce sous-zonage dans les diagnostics.

Les dossiers sont engagés par ordre de priorité en fonction des critères décrits dans la notice du territoire.

6 CAHIER DES CHARGES DE LA MESURE

Sauf mention contraire, l'ensemble des obligations du cahier des charges doit être respecté sur toute la durée du contrat, c'est-à-dire à partir de la date limite de dépôt des dossiers PAC de l'année d'engagement et durant les 5 années suivantes. En cas de non-respect d'une obligation, des sanctions peuvent s'appliquer en fonction de la nature et de la gravité de l'anomalie.

Les documents relatifs à la demande d'engagement et au respect des obligations doivent être conservés pendant toute la durée de l'engagement et pendant les quatre années suivantes. Ils pourront notamment être demandés en cas de contrôle de l'exploitation. **Les obligations du cahier des charges figurent ci-dessous.**

Obligations du cahier des charges	Période d'application	Contrôles	Caractérisation de l'anomalie et calcul de la sanction ¹
Formation à réaliser au cours des deux premières années de l'engagement. Se référer au point 7.1.	Avant le 15 mai 2025	Contrôle sur place Vérification de l'attestation de formation	Anomalie réversible, dossier, totale, d'importance égale à 0,06.
Mettre en œuvre le plan de gestion.	Sur toute la durée du contrat	Contrôle sur place Vérification du cahier d'enregistrement des pratiques et contrôle visuel	Anomalie réversible, localisée, totale, d'importance égale à 1.
Faire établir chaque année, par une structure agréée, un plan de localisation des zones à mettre en défens au sein des surfaces engagées dans la mesure.	Sur toute la durée du contrat	Contrôle sur place Vérification du plan de localisation	Anomalie réversible, dossier, totale, d'importance égale à 0,4.
Mettre en défens au moins 10 % des surfaces engagées ² , conformément au plan de localisation.	Sur toute la durée du contrat	Contrôle sur place Vérification du cahier d'enregistrement des pratiques et contrôle visuel	Anomalie réversible, dossier, à seuils (par tranche de 15 %), d'importance égale à 0,8.
Sur les zones mises en défens, respecter l'interdiction de fertilisation organique et minérale (hors apports par pâturage).	Sur toute la durée du contrat	Contrôle sur place Vérification du cahier d'enregistrement des pratiques et contrôle visuel	Anomalie réversible, localisée, totale, d'importance égale à 1.
Ne pas détruire le couvert sur les surfaces engagées. Un renouvellement par travail superficiel du sol est autorisé au cours de l'engagement.	Sur toute la durée du contrat	Contrôle sur place Vérification du cahier d'enregistrement des pratiques et contrôle visuel	Anomalie définitive, localisée, totale, d'importance égale à 1.
Hors surface mises en défens, respecter l'absence totale d'apport de fertilisants azotés minéraux et organiques (hors apports par pâturage).	Sur toute la durée du contrat	Contrôle sur place Vérification du cahier d'enregistrement des pratiques et contrôle visuel	Anomalie réversible, localisée, à seuils, par tranche de 5 UN/ha, d'importance égale à 1.
Respecter l'absence d'apports magnésiens et de chaux.	Sur toute la durée du contrat	Contrôle sur place	Anomalie réversible, localisée, totale, d'importance égale à 0,2.

1 Se référer à la notice nationale MAEC-Bio pour plus d'information sur le fonctionnement du régime de sanction.

2 Afin de rester admissibles aux aides de la PAC, les surfaces mises en défens doivent respecter une absence d'enfrichement.

Obligations du cahier des charges	Période d'application	Contrôles	Caractérisation de l'anomalie et calcul de la sanction ¹
		Vérification du cahier d'enregistrement des pratiques et contrôle visuel	
Ne pas utiliser de produits phytosanitaires sur les surfaces engagées.	Sur toute la durée du contrat	Contrôle sur place Vérification du cahier d'enregistrement des pratiques et contrôle visuel	Anomalie réversible, localisée, totale, d'importance égale à 1.
<p>Enregistrer les interventions sur toutes les parcelles engagées :</p> <ul style="list-style-type: none"> ➤ Identification des surfaces, conformément aux informations du registre parcellaire graphique (RPG) et du descriptif des parcelles ; ➤ Fauche ou broyage (date(s), matériel utilisé, modalités) ; ➤ Pâturage (dates d'entrées et de sorties des animaux par parcelle) ; ➤ Pose des clôtures (dates, localisation, matériel) ; ➤ Fertilisation des surfaces (dates, produits, quantités) ; ➤ Traitements phytosanitaires (dates, produits, quantités). <p>ATTENTION : Le cahier d'enregistrement constitue une pièce indispensable au contrôle de plusieurs obligations. Aussi, l'absence ou la non-teneur de ce cahier constatée le jour du contrôle se traduira par le constat d'anomalies et le cas échéant par l'application du régime de sanction pour toutes les obligations ne pouvant être contrôlées.</p>	Sur toute la durée du contrat	Contrôle sur place Vérification du cahier d'enregistrement des pratiques	Anomalie réversible, localisée, totale, d'importance égale à 0,05.

7 PRÉCISIONS

7.1 Formation

Les formations proposées par l'opérateur et validées par la DRAAF dans le tableau des formations présent sur le site Internet de la DRAAF permettent de respecter l'obligation pour la mesure AR_BRE1_ESP1.

<https://draaf.auvergne-rhone-alpes.agriculture.gouv.fr/formations-agreees-r1307.html>

7.2 Précisions concernant les surfaces éligibles

Les surfaces herbacées temporaires correspondent aux surfaces suivantes de la catégorie 1.5 de la notice télépac « Liste des cultures et précisions » :

- Mélange de légumineuses prépondérantes et de graminées fourragères de 5 ans ou moins (MLG)
- Prairie temporaire de moins de 5 ans et autre mélange avec graminées (PTR)
- Jachères (JAC), seulement s'il est précisé que la surface est un « couvert herbacé » ou des « repousses de cultures couvrantes ».

Les surfaces en prairies et pâturages permanents correspondent aux surfaces de la catégorie 1.6 de la notice télépac « Liste des cultures et précisions », rendues admissibles par l'application d'un prorata fonction de la densité en éléments naturels non admissibles de moins de 10 ares, conformément aux règles du 1^{er} pilier.

7.3 Lien avec la conditionnalité et l'écorégime

En cas de non-respect de la conditionnalité, l'ensemble des aides PAC sont sanctionnées, y compris les aides MAEC.

Les obligations du cahier des charges de la MAEC sont distinctes des exigences de l'écorégime. Un agriculteur peut à la fois souscrire cette MAEC et bénéficier de l'écorégime.



UNION EUROPÉENNE

FONDS EUROPÉEN AGRICOLE
POUR LE DÉVELOPPEMENT RURAL



MINISTÈRE
DE L'AGRICULTURE
ET DE LA SOUVERAINETÉ
ALIMENTAIRE

*Liberté
Égalité
Fraternité*

Intervention 70.12 : Mesure agroenvironnementale et climatique (MAEC) pour la
préservation des espèces en hexagone

Notice de la mesure « Protection des espèces »

AR_BRE1_ESP2

Territoire « Bresse-Revermont »

Campagne 2023

Pour toute information complémentaire, et pour réaliser le diagnostic et les formations, vous devez
contacter l'opérateur de la mesure :

Grand Bourg Agglomération,

3 avenue Arsène d'Arsonval,

01000 BOURG EN BRESSE

Emilie CHAUMONT

Tel : 04.74.32.50.06/06.98.37.70.84

emilie.chaumont@grandbourg.fr

1 OBJECTIFS DE LA MESURE

L'objectif de cette mesure est de permettre aux espèces végétales et animales inféodées aux surfaces en herbe d'accomplir leurs cycles reproductifs (fructification des plantes, nidification pour les oiseaux) afin de préserver la biodiversité des terres agricoles. Elle incite pour cela les exploitants au retard d'utilisation et le cas échéant à la mise en défens des surfaces concernées.

2 MONTANT DE LA MESURE

En contrepartie du respect de l'ensemble des exigences du cahier des charges de cette mesure, **une aide de 145 € par hectare et par an** sera versée pendant la durée de l'engagement.

Votre engagement sera plafonné à hauteur de 10 000 € / an pour les bénéficiaires individuels (avec application de la transparence GAEC sans limitation du nombre d'associés).

Pour les entités collectives, le plafond est indiqué dans le tableau ci-dessous, selon la tranche de surface admissible et le nombre d'utilisateurs qui déposent une demande d'aide en propre au titre de la PAC (avec application de la transparence GAEC).

	1-9 utilisateurs	10-19 utilisateurs	20 - 34 utilisateurs	> 35 utilisateurs
A : < 200 ha	10 000 €	15 000 €	20 000 €	25 000 €
B : de 200 à moins de 500 ha	15 000 €	20 000 €	25 000 €	30 000 €
C : de 500 à moins de 1000 ha	20 000 €	27 500 €	35 000 €	42 500 €
D : >= 1000 ha	25 000 €	35 000 €	45 000 €	55 000 €

Par exemple une entité collective "éligible" qui exploite 600 ha de surfaces admissibles avec 10 utilisateurs en année 1 du contrat, peut prétendre à un plafond de 27 500€/an.

3 CRITÈRES D'ÉLIGIBILITÉ

Les critères d'éligibilité doivent être respectés tout au long du contrat. En cas de non-respect en première année, la mesure ne peut pas être souscrite. En cas de non-respect les années suivantes, le contrat est automatiquement rompu sur la totalité des éléments engagés s'il s'agit du non-respect d'un critère d'éligibilité relatif au demandeur, ou uniquement sur la surface en anomalie s'il s'agit d'un critère d'éligibilité relatif à la surface. Le cas échéant, des sanctions peuvent être appliquées.

3.1 Critères d'éligibilité relatifs au demandeur

Les bénéficiaires suivants sont éligibles à la mesure :

- Les agriculteurs actifs tels que définis conformément à l'article 4 du règlement UE n°2021/2115 du 2 décembre 2021.
Les fondations, associations sans but lucratif et les établissements d'enseignement et de recherche agricoles lorsqu'ils exercent directement des activités réputées agricoles sont considérés comme des agriculteurs actifs ;
- Les personnes morales mettant à disposition d'exploitants des terres de manière indivise ;
- Les entités collectives.

Est qualifiée de « collective » toute utilisation de surface à plusieurs éleveurs, que les animaux soient ou non regroupés en un troupeau commun. Dans ces conditions, les groupements pastoraux sont éligibles ainsi que toutes les formes d'entités collectives juridiquement constituées et dotées de la personnalité morale dès lors qu'elles gèrent en responsabilité directe des surfaces dont elles sont propriétaires et/ou locataires et qu'elles en organisent l'utilisation collective notamment par les troupeaux de leurs membres et/ou ayants droit.

Les GAEC sont éligibles avec application du principe de transparence.

3.2 Critères d'éligibilité relatifs aux surfaces engagées

Les surfaces éligibles à cette mesure sont **les surfaces herbacées temporaires et les prairies et pâturages permanents**. Se référer au point 7.2.

4 CRITÈRES D'ENTRÉE

Les critères suivants conditionnent l'accès à la mesure en première année d'engagement uniquement et ne sont plus vérifiés par la suite. En cas de non-respect, l'exploitation n'est pas engagée dans la mesure.

Les critères d'entrée pour cette mesure sont les suivants :

- ✓ Pour chaque parcelle, avoir au moins une partie de la surface présente dans le périmètre d'intervention AR_BRE1 ;
- ✓ Réaliser un diagnostic agro-écologique de l'exploitation. Le diagnostic de l'exploitation doit être transmis à la DDT au plus tard au 15 septembre de la première année d'engagement. En cas de non-transmission, le dossier ne pourra pas être engagé cette année-là ;
- ✓ Faire établir un plan de gestion sur la base du diagnostic d'exploitation. Le plan de gestion doit être transmis à la DDT au plus tard au 15 septembre de la première année d'engagement. En cas de non-transmission, le dossier ne pourra pas être engagé cette année-là.

5 CRITÈRES DE PRIORISATION DES DOSSIERS

Ces critères permettent de classer les demandes d'aide des demandeurs éligibles (c'est-à-dire respectant tous les critères d'entrée et les critères d'éligibilité) par ordre de priorité afin notamment de tenir compte des enveloppes budgétaires et des orientations définies par la Commission régionale agroenvironnementale et climatique (CRAEC).

Le financeur MASA impose un critère financeur de zonage sur cette mesure : la mesure AR_BRE1_ESP2 est éligible en zones N2000/APPB pour les estives collectives, mais non éligible en zone Couverts Herbacés Permanents. Les parcelles seront identifiées selon ce sous-zonage dans les diagnostics.

Les dossiers sont engagés par ordre de priorité en fonction des critères décrits dans la notice du territoire.

6 CAHIER DES CHARGES DE LA MESURE

Sauf mention contraire, l'ensemble des obligations du cahier des charges doit être respecté sur toute la durée du contrat, c'est-à-dire à partir de la date limite de dépôt des dossiers PAC de l'année d'engagement et durant les 5 années suivantes. En cas de non-respect d'une obligation, des sanctions peuvent s'appliquer en fonction de la nature et de la gravité de l'anomalie.

Les documents relatifs à la demande d'engagement et au respect des obligations doivent être conservés pendant toute la durée de l'engagement et pendant les quatre années suivantes. Ils pourront notamment être demandés en cas de contrôle de l'exploitation. **Les obligations du cahier des charges figurent ci-dessous.**

Obligations du cahier des charges	Période d'application	Contrôles	Caractérisation de l'anomalie et calcul de la sanction ¹
Formation à réaliser au cours des deux premières années de l'engagement. Se référer au point 7.1.	Avant le 15 mai 2025	Contrôle sur place Vérification de l'attestation de formation	Anomalie réversible, dossier, totale, d'importance égale à 0,06.
Mettre en œuvre le plan de gestion.	Sur toute la durée du contrat	Contrôle sur place Vérification du cahier d'enregistrement des pratiques et contrôle visuel	Anomalie réversible, localisée, totale, d'importance égale à 1.
Respecter le retard d'utilisation (fauche et pâturage) minimal de 25 jours en moyenne sur l'ensemble des surfaces engagées dans cette mesure. Se référer au point 7.3.	Sur toute la durée du contrat	Contrôle sur place Vérification du cahier d'enregistrement des pratiques et contrôle visuel	Anomalie réversible, dossier, à seuils (par tranche de 15 %), d'importance égale à 0,6.
Ne pas détruire le couvert sur les surfaces engagées. Un renouvellement par travail superficiel du sol est autorisé au cours de l'engagement.	Sur toute la durée du contrat	Contrôle sur place Vérification du cahier d'enregistrement des pratiques et contrôle visuel	Anomalie définitive, localisée, totale, d'importance égale à 1.
Hors surface mises en défens, respecter l'absence totale d'apport de fertilisants azotés minéraux et organiques (hors apports par pâturage).	Sur toute la durée du contrat	Contrôle sur place Vérification du cahier d'enregistrement des pratiques et contrôle visuel	Anomalie réversible, localisée, à seuils, par tranche de 5 UN/ha », d'importance égale à 1.
Respecter l'absence d'apports magnésiens et de chaux.	Sur toute la durée du contrat	Contrôle sur place Vérification du cahier d'enregistrement des pratiques et contrôle visuel	Anomalie réversible, localisée, totale, d'importance égale à 0,2.
Ne pas utiliser de produits phytosanitaires sur les surfaces engagées.	Sur toute la durée du contrat	Contrôle sur place Vérification du cahier d'enregistrement des pratiques et contrôle visuel	Anomalie réversible, localisée, totale, d'importance égale à 1.
Enregistrer les interventions sur toutes les parcelles engagées :	Sur toute la durée du contrat	Contrôle sur place Vérification du cahier d'enregistrement des pratiques	Anomalie réversible, localisée, totale, d'importance égale à 0,05.

¹ Se référer à la notice nationale MAEC-Bio pour plus d'information sur le fonctionnement du régime de sanction.

Obligations du cahier des charges	Période d'application	Contrôles	Caractérisation de l'anomalie et calcul de la sanction ¹
<ul style="list-style-type: none"> ➤ Identification des surfaces, conformément aux informations du registre parcellaire graphique (RPG) et du descriptif des parcelles ; ➤ Fauche ou broyage (date(s), matériel utilisé, modalités) ; ➤ Pâturage (dates d'entrées et de sorties des animaux par parcelle) ; ➤ Pose des clôtures (dates, localisation, matériel) ; ➤ Fertilisation des surfaces (dates, produits, quantités) ; ➤ Traitements phytosanitaires (dates, produits, quantités). <p>ATTENTION : Le cahier d'enregistrement constitue une pièce indispensable au contrôle de plusieurs obligations. Aussi, l'absence ou la non-teneur de ce cahier constatée le jour du contrôle se traduira par le constat d'anomalies et le cas échéant par l'application du régime de sanction pour toutes les obligations ne pouvant être contrôlées.</p>			

7 PRÉCISIONS

7.1 Formation

Les formations proposées par l'opérateur et validées par la DRAAF dans le tableau des formations présent sur le site Internet de la DRAAF permettent de respecter l'obligation pour la mesure AR_BRE1_ESP2.

<https://draaf.auvergne-rhone-alpes.agriculture.gouv.fr/formations-agreees-r1307.html>

7.2 Précisions concernant les surfaces éligibles

Les surfaces herbacées temporaires correspondent aux surfaces suivantes de la catégorie 1.5 de la notice télépac « Liste des cultures et précisions » :

- Mélange de légumineuses prépondérantes et de graminées fourragères de 5 ans ou moins (MLG)
- Prairie temporaire de moins de 5 ans et autre mélange avec graminées (PTR)
- Jachères (JAC), seulement s'il est précisé que la surface est un « couvert herbacé » ou des « repousses de cultures couvrantes ».

Les surfaces en prairies et pâturages permanents correspondent aux surfaces de la catégorie 1.6 de la notice télépac « Liste des cultures et précisions », rendues admissibles par l'application d'un prorata fonction de la densité en éléments naturels non admissibles de moins de 10 ares, conformément aux règles du 1^{er} pilier.

7.3 Retard d'utilisation

Le nombre de jours de retard d'utilisation est calculé par rapport à la date de fauche habituelle du territoire. Cette date, qui est précisée dans le diagnostic agroenvironnemental du territoire, est définie en fonction de la pratique de référence du territoire qui consiste en une fauche complète dès maturité des foins, sans prise en compte des cycles de reproduction de la faune et de la flore. Pour le PAEC « Bresse-Revermont », la date de fauche habituelle du territoire est établie au 15 mars.

Le retard d'utilisation moyen sur l'ensemble des surfaces engagées dans cette mesure est ainsi calculé selon les dates d'utilisation de ces différentes parcelles, par rapport à la date de fauche habituelle du territoire. Jusqu'à la date de fauche habituelle du territoire, le retard d'utilisation est considéré comme nul. Le décompte du nombre de jours de retard d'utilisation commence le lendemain de la date de fauche habituelle (si la date de fauche habituelle du territoire est le 31 mai, une fauche au 1^{er} juin correspond à 1 jour de retard d'utilisation).

Exemple de calcul : sur une surface totale engagée dans cette mesure de 5 ha, si le retard d'utilisation est de 23 jours sur une parcelle de 2 ha, de 40 jours sur une parcelle de 2 ha et nul sur une parcelle de 1 ha, le retard moyen est de $(23 \times 2 + 40 \times 2 + 1 \times 0) / 5 = 25$ jours.

Les dates d'utilisation des différentes parcelles sont précisées dans le plan de gestion.

Le plan de gestion pourra être pluriannuel et pourra être modifié chaque année par l'opérateur pour s'adapter, le cas échéant, à la localisation changeante des espèces à protéger.

7.4 Lien avec la conditionnalité et l'écorégime

En cas de non-respect de la conditionnalité, l'ensemble des aides PAC sont sanctionnées, y compris les aides MAEC.

Les obligations du cahier des charges de la MAEC sont distinctes des exigences de l'écorégime. Un agriculteur peut à la fois souscrire cette MAEC et bénéficier de l'écorégime.



UNION EUROPÉENNE

FONDS EUROPÉEN AGRICOLE
POUR LE DÉVELOPPEMENT RURAL



MINISTÈRE
DE L'AGRICULTURE
ET DE LA SOUVERAINETÉ
ALIMENTAIRE

*Liberté
Égalité
Fraternité*

Intervention 70.13 : Mesure agroenvironnementale et climatique (MAEC) pour le maintien de la biodiversité par l'ouverture des milieux et la lutte contre les incendies (DFCI) en hexagone

Notice de la mesure « Maintien de l'ouverture des milieux »

AR_BRE1_OUV2

Territoire « Bresse-Revermont »

Campagne 2023

Pour toute information complémentaire, et pour réaliser le diagnostic et les formations, vous devez contacter l'opérateur de la mesure :

Grand Bourg Agglomération.

3 avenue Arsène d'Arsonval,

01000 BOURG EN BRESSE

Emilie CHAUMONT

Tel : 04.74.32.50.06/06.98.37.70.84

emilie.chaumont@grandbourg.fr

1 OBJECTIFS DE LA MESURE

Cette mesure a pour objectif de maintenir l'ouverture des parcelles dont la dynamique d'embroussaillage est défavorable à la biodiversité. Elle permet également la création de coupure de combustibles sur les territoires à enjeu de défense des forêts contre les incendies (DFCI). Elle incite les exploitants à mettre en œuvre des pratiques agricoles ayant un effet bénéfique sur la faune et la flore des parcelles agricoles (interdiction d'utilisation de produits phytosanitaires et mise en œuvre d'un plan de gestion pour le maintien de l'ouverture des milieux pouvant mobiliser différentes techniques selon les enjeux rencontrés).

2 MONTANT DE LA MESURE

En contrepartie du respect de l'ensemble des exigences du cahier des charges de cette mesure, **une aide de 204 € par hectare et par an** sera versée pendant la durée de l'engagement.

Votre engagement sera plafonné à hauteur de 10 000 € / an pour les bénéficiaires individuels (avec application de la transparence GAEC sans limitation du nombre d'associés).

Pour les entités collectives, le plafond est indiqué dans le tableau ci-dessous, selon la tranche de surface admissible et le nombre d'utilisateurs qui déposent une demande d'aide en propre au titre de la PAC (avec application de la transparence GAEC).

	1-9 utilisateurs	10-19 utilisateurs	20 - 34 utilisateurs	> 35 utilisateurs
A : < 200 ha	10 000 €	15 000 €	20 000 €	25 000 €
B : de 200 à moins de 500 ha	15 000 €	20 000 €	25 000 €	30 000 €
C : de 500 à moins de 1000 ha	20 000 €	27 500 €	35 000 €	42 500 €
D : >= 1000 ha	25 000 €	35 000 €	45 000 €	55 000 €

Par exemple une entité collective "éligible" qui exploite 600 ha de surfaces admissibles avec 10 utilisateurs en année 1 du contrat, peut prétendre à un plafond de 27 500€/an.

3 CRITÈRES D'ÉLIGIBILITÉ

Les critères d'éligibilité doivent être respectés tout au long du contrat. En cas de non-respect en première année, la mesure ne peut pas être souscrite. En cas de non-respect les années suivantes, le contrat est automatiquement rompu sur la totalité des éléments engagés s'il s'agit du non-respect d'un critère d'éligibilité relatif au demandeur, ou uniquement sur la surface en anomalie s'il s'agit d'un critère d'éligibilité relatif à la surface. Le cas échéant, des sanctions peuvent être appliquées.

3.1 Critères d'éligibilité relatifs au demandeur

Les bénéficiaires suivants sont éligibles à la mesure :

- Les agriculteurs actifs tels que définis conformément à l'article 4 du règlement UE n°2021/2115 du 2 décembre 2021.
Les fondations, associations sans but lucratif et les établissements d'enseignement et de recherche agricoles lorsqu'ils exercent directement des activités réputées agricoles sont considérés comme des agriculteurs actifs ;
- Les personnes morales mettant à disposition d'exploitants des terres de manière indivise ;
- Les entités collectives.

Est qualifiée de « collective » toute utilisation de surface à plusieurs éleveurs, que les animaux soient ou non regroupés en un troupeau commun. Dans ces conditions, les groupements pastoraux sont éligibles ainsi que toutes les formes d'entités collectives juridiquement constituées et dotées de la personnalité morale dès lors qu'elles gèrent en responsabilité directe des surfaces dont elles sont propriétaires ou locataires et qu'elles en organisent l'utilisation collective notamment par les troupeaux de leurs membres ou ayants droit.

Les GAEC sont éligibles avec application du principe de transparence.

3.2 Critères d'éligibilité relatifs aux surfaces engagées

Les surfaces éligibles à cette mesure sont les milieux fermés ne permettant pas une exploitation complète par fauche et/ou pâturage, ou les surfaces sensibles à l'embroussaillage nécessitant des interventions pour rouvrir ces milieux (ou maintenir leur ouverture) en vue d'une valorisation annuelle par fauche(s) et/ou pâturage(s).

Ces surfaces éligibles correspondent aux **prairies et pâturages permanents**, même si elles sont couvertes à plus de 80 % par des éléments naturels non admissibles de 10 ares ou moins.
Se référer au point 7.2.

4 CRITÈRES D'ENTRÉE

Les critères suivants conditionnent l'accès à la mesure en première année d'engagement uniquement et ne sont plus vérifiés par la suite. En cas de non-respect, l'exploitation n'est pas engagée dans la mesure.

Les critères d'entrée pour cette mesure sont les suivants :

- ✓ Pour chaque parcelle, avoir au moins une partie de la surface présente dans le périmètre d'intervention AR_BRE1 ;
- ✓ Réaliser un diagnostic agro-écologique de l'exploitation. Le diagnostic de l'exploitation doit être transmis à la DDT au plus tard au 15 septembre de la première année d'engagement. En cas de non-transmission, le dossier ne pourra pas être engagé cette année-là ;
- ✓ Faire établir un plan de gestion sur la base du diagnostic d'exploitation. Le plan de gestion doit être transmis à la DDT au plus tard au 15 septembre de la première année d'engagement. En cas de non-transmission, le dossier ne pourra pas être engagé cette année-là.

5 CRITÈRES DE PRIORISATION DES DOSSIERS

Ces critères permettent de classer les demandes d'aide des demandeurs éligibles (c'est-à-dire respectant tous les critères d'entrée et les critères d'éligibilité) par ordre de priorité afin notamment de tenir compte des enveloppes budgétaires et des orientations définies par la Commission régionale agroenvironnementale et climatique (CRAEC).

Les dossiers sont engagés par ordre de priorité en fonction des critères décrits dans la notice du territoire.

6 CAHIER DES CHARGES DE LA MESURE

Sauf mention contraire, l'ensemble des obligations du cahier des charges doit être respecté sur toute la durée du contrat, c'est-à-dire à partir de la date limite de dépôt des dossiers PAC de l'année d'engagement et durant les 5 années suivantes. En cas de non-respect d'une obligation, des sanctions peuvent s'appliquer en fonction de la nature et de la gravité de l'anomalie.

Les documents relatifs à la demande d'engagement et au respect des obligations doivent être conservés pendant toute la durée de l'engagement et pendant les quatre années suivantes. Ils pourront notamment être demandés en cas de contrôle de l'exploitation. **Les obligations du cahier des charges figurent ci-dessous.**

Obligations du cahier des charges	Période d'application	Contrôles	Caractérisation de l'anomalie et calcul de la sanction ¹
Formation à réaliser au cours des deux premières années de l'engagement. Se référer au point 7.1.	Avant le 15 mai 2025	Contrôle sur place Vérification de l'attestation de formation	Anomalie réversible, dossier, totale, d'importance égale à 0,06.
Mettre en œuvre le plan de gestion.	Sur toute la durée du contrat	Contrôle sur place Vérification du cahier d'enregistrement des pratiques et contrôle visuel	Anomalie réversible, localisée, totale, d'importance égale à 1.
Chaque année, valoriser par pâturage au moins 50 % des surfaces engagées.	Sur toute la durée du contrat	Contrôle sur place Vérification du cahier d'enregistrement des pratiques et contrôle visuel	Anomalie réversible, dossier, à seuils (par tranche de 15 %), d'importance égale à 0,6.
Ne pas détruire le couvert sur les surfaces engagées. Un renouvellement par travail superficiel du sol est autorisé au cours de l'engagement.	Sur toute la durée du contrat	Contrôle sur place Vérification du cahier d'enregistrement des pratiques et contrôle visuel	Anomalie définitive, localisée, totale, d'importance égale à 1.
Ne pas réaliser de fertilisation azotée minérale et organique (hors apports par pâturage) sur les surfaces engagées.	Sur toute la durée du contrat	Contrôle sur place Vérification du cahier d'enregistrement des pratiques et contrôle visuel	Anomalie réversible, localisée, totale, d'importance égale à 1.
Ne pas réaliser d'apports magnésiens et de chaux.	Sur toute la durée du contrat	Contrôle sur place Vérification du cahier d'enregistrement des pratiques et contrôle visuel	Anomalie réversible, localisée, totale, d'importance égale à 0,2.
Ne pas utiliser de produits phytosanitaires sur les surfaces engagées.	Sur toute la durée du contrat	Contrôle sur place Vérification du cahier d'enregistrement des pratiques et contrôle visuel	Anomalie réversible, localisée, totale, d'importance égale à 1.
Enregistrer les interventions sur toutes les parcelles engagées : ➤ Identification des surfaces, conformément aux informations du registre parcellaire graphique (RPG) et du descriptif des parcelles ;	Sur toute la durée du contrat	Contrôle sur place Vérification du cahier d'enregistrement des pratiques	Anomalie réversible, localisée, totale, d'importance égale à 0,05.

¹ Se référer à la notice nationale MAEC-Bio pour plus d'information sur le fonctionnement du régime de sanction.

Obligations du cahier des charges	Période d'application	Contrôles	Caractérisation de l'anomalie et calcul de la sanction ¹
<ul style="list-style-type: none"> ➤ Interventions pour le maintien de l'ouverture des milieux (type, modalités, dates, matériel utilisé) ; ➤ Fertilisation des surfaces (dates, produits, quantités) ; ➤ Traitements phytosanitaires (dates, produits, quantités). <p>ATTENTION : Le cahier d'enregistrement constitue une pièce indispensable au contrôle de plusieurs obligations. Aussi, l'absence ou la non-teneur de ce cahier constatée le jour du contrôle se traduira par le constat d'anomalies et le cas échéant par l'application du régime de sanction pour toutes les obligations ne pouvant être contrôlées.</p>			

7 PRÉCISIONS

7.1 Formation

Les formations proposées par l'opérateur et validées par la DRAAF dans le tableau des formations présent sur le site Internet de la DRAAF permettent de respecter l'obligation pour la mesure AR_BRE1_OUV2.

<https://draaf.auvergne-rhone-alpes.agriculture.gouv.fr/formations-agreees-r1307.html>

7.2 Définition des prairies et pâturages permanents

Les surfaces en prairies et pâturages permanents correspondent aux surfaces de la catégorie 1.6 de la notice télépac « Liste des cultures et précisions ».

7.3 Lien avec la conditionnalité et l'écorégime

En cas de non-respect de la conditionnalité, l'ensemble des aides PAC sont sanctionnées, y compris les aides MAEC.

Les obligations du cahier des charges de la MAEC sont distinctes des exigences de l'écorégime. Un agriculteur peut à la fois souscrire cette MAEC et bénéficier de l'écorégime.



UNION EUROPÉENNE

FONDS EUROPÉEN AGRICOLE
POUR LE DÉVELOPPEMENT RURAL



MINISTÈRE
DE L'AGRICULTURE
ET DE LA SOUVERAINETÉ
ALIMENTAIRE

*Liberté
Égalité
Fraternité*

Intervention 70.10 : Mesure agroenvironnementale et climatique (MAEC) pour la préservation de l'équilibre agro-écologique et de la biodiversité de milieux spécifiques

Notice de la mesure « Surfaces herbagères et pastorales »

AR_BRE1_PRA1

Territoire « Bresse-Revermont »

Campagne 2023

Pour toute information complémentaire, et pour réaliser le diagnostic et les formations, vous devez contacter l'opérateur de la mesure :

Grand Bourg Agglomération

3 avenue Arsène d'Arsonval,

01000 BOURG EN BRESSE

Emilie CHAUMONT

Tel : 04.74.32.50.06/06.98.37.70.84

emilie.chaumont@grandbourg.fr

1 OBJECTIFS DE LA MESURE

Cette mesure vise à préserver la durabilité et l'équilibre agro-écologique des prairies permanentes à flore diversifiée qui sont à la fois des habitats naturels et des habitats d'espèces produisant un fourrage de qualité et souple d'utilisation.

Cette mesure porte en particulier sur les surfaces pastorales qui sont valorisées durablement, notamment par des entités collectives. Ces entités assurent en effet la gestion par le pâturage d'une part importante, voire majeure, des espaces naturels à haute valeur environnementale d'alpages, d'estives et de marais.

2 MONTANT DE LA MESURE

En contrepartie du respect de l'ensemble des exigences du cahier des charges de cette mesure, **une aide de 51 € par hectare et par an** sera versée pendant la durée de l'engagement.

Votre engagement sera plafonné à hauteur de 10 000 € / an pour les bénéficiaires individuels (avec application de la transparence GAEC sans limitation du nombre d'associés).

Pour les entités collectives, le plafond est indiqué dans le tableau ci-dessous, selon la tranche de surface admissible et le nombre d'utilisateurs qui déposent une demande d'aide en propre au titre de la PAC (avec application de la transparence GAEC).

	1-9 utilisateurs	10-19 utilisateurs	20 - 34 utilisateurs	> 35 utilisateurs
A : < 200 ha	10 000 €	15 000 €	20 000 €	25 000 €
B : de 200 à moins de 500 ha	15 000 €	20 000 €	25 000 €	30 000 €
C : de 500 à moins de 1000 ha	20 000 €	27 500 €	35 000 €	42 500 €
D : >= 1000 ha	25 000 €	35 000 €	45 000 €	55 000 €

Par exemple une entité collective "éligible" qui exploite 600 ha de surfaces admissibles avec 10 utilisateurs en année 1 du contrat, peut prétendre à un plafond de 27 500€/an.

3 CRITÈRES D'ÉLIGIBILITÉ

Les critères d'éligibilité doivent être respectés tout au long du contrat. En cas de non-respect en première année, la mesure ne peut pas être souscrite. En cas de non-respect les années suivantes, le contrat est automatiquement rompu sur la totalité des éléments engagés s'il s'agit du non-respect d'un critère d'éligibilité relatif au demandeur, ou uniquement sur la surface en anomalie s'il s'agit d'un critère d'éligibilité relatif à la surface. Le cas échéant, des sanctions peuvent être appliquées.

3.1 Critères d'éligibilité relatifs au demandeur

Les bénéficiaires suivants sont éligibles à la mesure :

- Les agriculteurs actifs tels que définis conformément à l'article 4 du règlement (UE) n° 2021/2115 du 2 décembre 2021.
Les fondations, associations sans but lucratif et les établissements d'enseignement et de recherche agricoles lorsqu'ils exercent directement des activités réputées agricoles sont considérés comme des agriculteurs actifs ;
- Les personnes morales mettant à disposition d'exploitants des terres de manière indivise ;
- Les entités collectives.

Est qualifiée de « collective » toute utilisation de surface à plusieurs éleveurs, que les animaux soient ou non regroupés en un troupeau commun. Dans ces conditions, les groupements pastoraux sont éligibles ainsi que toutes les formes d'entités collectives juridiquement constituées et dotées de la personnalité morale dès lors qu'elles gèrent en responsabilité directe des surfaces dont elles sont propriétaires ou locataires et qu'elles en organisent l'utilisation collective notamment par les troupeaux de leurs membres ou ayants droit.

Les GAEC sont éligibles avec application du principe de transparence.

3.2 Critères d'éligibilité relatifs aux surfaces engagées

Les surfaces éligibles à cette mesure sont les **prairies et pâturages permanents**.
Se référer au point 7.2 de la notice.

4 CRITÈRES D'ENTRÉE

Les critères suivants conditionnent l'accès à la mesure en première année d'engagement uniquement et ne sont plus vérifiés par la suite. En cas de non-respect, l'exploitation n'est pas engagée dans la mesure.

Les critères d'entrée pour cette mesure sont les suivants :

- ✓ Pour chaque parcelle, avoir au moins une partie de la surface présente dans le périmètre d'intervention AR_BRE1 ;
- ✓ Réaliser un diagnostic agro-écologique de l'exploitation. Le diagnostic de l'exploitation doit être transmis à la DDT au plus tard au 15 septembre de la première année d'engagement. En cas de non-transmission, le dossier ne pourra pas être engagé cette année-là.

5 CRITÈRES DE PRIORISATION DES DOSSIERS

Ces critères permettent de classer les demandes d'aide des demandeurs éligibles (c'est-à-dire respectant tous les critères d'entrée et les critères d'éligibilité) par ordre de priorité afin notamment de tenir compte des enveloppes budgétaires et des orientations définies par la Commission régionale agroenvironnementale et climatique (CRAEC).

Le financeur MASA impose un critère financeur pour les entités collectives en zone Couvert Herbacé Permanent : la mesure PRA1 est obligatoirement associée à une mesure PRA3 et ne peut pas être engagée seule. Cela s'applique aux parcelles situées hors zone Natura, zone PNA pour certaines espèces (Pies-grièches, Busards, Rôle du genêt, Papillons) et zones d'arrêtés de protection (APPB/APPHN).

Les dossiers sont engagés par ordre de priorité en fonction des critères décrits dans la notice du territoire.

6 CAHIER DES CHARGES DE LA MESURE

Sauf mention contraire, l'ensemble des obligations du cahier des charges doit être respecté sur toute la durée du contrat, c'est-à-dire à partir de la date limite de dépôt des dossiers PAC de l'année d'engagement et durant les 5 années suivantes. En cas de non-respect d'une obligation, des sanctions peuvent s'appliquer en fonction de la nature et de la gravité de l'anomalie.

Les documents relatifs à la demande d'engagement et au respect des obligations doivent être conservés pendant toute la durée de l'engagement et pendant les quatre années suivantes. Ils pourront notamment être demandés en cas de contrôle de l'exploitation. **Les obligations du cahier des charges figurent ci-dessous.**

Obligations du cahier des charges	Période d'application	Contrôles	Caractérisation de l'anomalie et calcul de la sanction ¹
Formation à réaliser au cours des deux premières années de l'engagement. Se référer au point 7.1.	Avant le 15 mai 2025	Contrôle sur place Vérification de l'attestation de formation	Anomalie réversible, dossier, totale, d'importance égale à 0,06.
<i>Pour les entités collectives uniquement :</i> Respecter une plage d'effectifs herbivores d'un minimum de 5 et d'un maximum de 400 sur l'ensemble des surfaces utilisées dans un cadre collectif. Se référer au point 7.3.	Sur toute la durée du contrat	Contrôle administratif Vérification du formulaire de montée et descente d'estive	Anomalie réversible, dossier, totale, d'importance égale à 0,4.
Ne pas détruire le couvert. Un renouvellement par travail superficiel du sol est autorisé au cours de l'engagement.	Sur toute la durée du contrat	Contrôle sur place Vérification du cahier d'enregistrement des pratiques et contrôle visuel	Anomalie définitive, localisée, totale, d'importance égale à 1.
Respecter les indicateurs suivants sur les surfaces engagées : <ul style="list-style-type: none"> ➤ Présence de plantes indicatrices de l'équilibre agro-écologique ; ➤ Respect du niveau de prélèvement par le pâturage ; ➤ Absence de dégradation du tapis herbacé ; Se référer au point 7.4.	Sur toute la durée du contrat	Contrôle sur place visuel	Anomalie réversible, localisée, totale, d'importance égale à 1.
Respecter une utilisation annuelle minimale des surfaces engagées par pâturage ou fauche.	Sur toute la durée du contrat	Contrôle sur place Vérification du cahier d'enregistrement des pratiques et contrôle visuel	Anomalie réversible, localisée, totale, d'importance égale à 1.
Respecter l'interdiction de fertilisation azotée minérale.	Sur toute la durée du contrat	Contrôle sur place Vérification du cahier d'enregistrement des pratiques et contrôle visuel	Anomalie réversible, localisée, totale, d'importance égale à 1.
Ne pas utiliser de produits phytosanitaires sur les surfaces engagées.	Sur toute la durée du contrat	Contrôle sur place Vérification du cahier d'enregistrement des pratiques et contrôle visuel	Anomalie réversible, localisée, totale, d'importance égale à 1.

¹ Se référer à la notice nationale MAEC-Bio pour plus d'information sur le fonctionnement du régime de sanction.

Obligations du cahier des charges	Période d'application	Contrôles	Caractérisation de l'anomalie et calcul de la sanction ¹
<p>Enregistrer les interventions sur toutes les parcelles engagées :</p> <ul style="list-style-type: none"> ➤ Identification des surfaces, conformément aux informations du registre parcellaire graphique (RPG) et du descriptif des parcelles ; ➤ Modalités d'utilisation des parcelles (dates d'entrée et de sortie des animaux, nombre d'animaux et UGB correspondantes, dates de fauche, ...); ➤ Modalités d'entretien des éléments (matériel utilisé, dates d'interventions, durée d'intervention); ➤ Fertilisation azotée minérale des surfaces (dates, produits, quantités); ➤ Traitements phytosanitaires (dates, produits, quantités). <p>ATTENTION : Le cahier d'enregistrement constitue une pièce indispensable au contrôle de plusieurs obligations. Aussi, l'absence ou la non-teneur de ce cahier constatée le jour du contrôle se traduira par le constat d'anomalies et le cas échéant par l'application du régime de sanction pour toutes les obligations ne pouvant être contrôlées.</p>	<p>Sur toute la durée du contrat</p>	<p>Contrôle sur place Vérification du cahier d'enregistrement des pratiques</p>	<p>Anomalie réversible, localisée, totale, d'importance égale à 0,05.</p>

7 PRÉCISIONS

7.1 Formation

Les formations proposées par l'opérateur et validées par la DRAAF dans le tableau des formations présent sur le site Internet de la DRAAF permettent de respecter l'obligation pour la mesure AR_BRE1_PRA1.

<https://draaf.auvergne-rhone-alpes.agriculture.gouv.fr/formations-agreees-r1307.html>

7.2 Définition des prairies et pâturages permanents

Les surfaces en prairies et pâturages permanents correspondent aux surfaces de la catégorie 1.6 de la notice télépac « Liste des cultures et précisions », rendues admissibles par l'application d'un prorata fonction de la densité en éléments naturels non admissibles de moins de 10 ares, conformément aux règles du 1^{er} pilier.

7.3 Animaux pris en compte pour le calcul des effectifs

Catégorie	Taux de conversion en UGB	Période de référence
Bovins de plus de 2 ans	1	Moyenne sur les 12 mois précédant la date limite de dépôt des dossiers PAC. Pour un nouvel éleveur bovin, il est possible de s'appuyer sur le nombre instantané des UGB présentes sur l'exploitation à la date limite de dépôt de la demande d'aides de la campagne considérée.
Bovins entre 6 mois et 2 ans	0,6	
Bovins de moins de 6 mois	0,4	
Équidés de plus de 6 mois	1	30 jours consécutifs incluant le 31 mars de l'année n. Le critère d'âge est vérifié au plus tard le 1 ^{er} jour des 30 jours incluant le 31 mars pendant lesquels les animaux sont présents sur l'exploitation. Pour les nouveaux installés après le 31 mars, les effectifs déclarés sont ceux qui sont présents à la date limite de dépôt de la demande d'aides de la campagne considérée.
Ovins et caprins de plus de 1 an et femelles de moins de 1 an ayant mis bas	0,15	
Ovins et caprins de moins de 1 an	0	
Lamas de plus de 2 ans	0,45	
Alpagas de plus de 2 ans	0,3	
Cerfs et biches de plus de 2 ans	0,33	
Daims et daines de plus de 2 ans	0,17	

Pour les entités collectives, le nombre d'animaux pris en compte correspond à ceux effectivement reçus en transhumance l'année de la campagne PAC. Vous devez déclarer ce nombre sur le formulaire « Déclaration de montée et de descente d'estives » et le renvoyer à la DDT au plus tard le 15 novembre de l'année de la campagne PAC.

L'ensemble des animaux détenus sont comptabilisés, sans tenir compte du temps de présence des animaux sur les surfaces des entités collectives (colonne « Nombre UGB » dans le formulaire de montée et descente d'estive).

7.4 Indicateurs

Plantes indicatrices de l'équilibre agro-écologique :

Cet indicateur s'adresse aux prairies permanentes à flore diversifiée et à certaines surfaces pastorales qui peuvent être codées en PPH ou SPH

Vous devez vérifier sur chaque tiers de parcelle la présence d'au moins 4 plantes indicatrices du bon état agro-écologique des surfaces parmi la liste de plantes « Planitiaire-collinéen hors influence méditerranéenne » présente en annexe de l'arrêté préfectoral MAEC 2023 et identifiable dans le guide

régional d'identification présent sur le site Internet de la DRAAF : <https://draaf.auvergne-rhone-alpes.agriculture.gouv.fr/outils-sur-les-listes-de-plantes-pra-ciff-cpra-a4830.html>

La méthode de vérification se trouve en Annexe de la présente notice.

Prélèvement par le pâturage :

Cet indicateur s'adresse aux surfaces pastorales où la ressource herbacée est prédominante qui peuvent être codées en PPH ou SPH

Vous devez respecter sur 80% de la surface (corrigée par la méthode du prorata) un niveau de prélèvement compris entre les classes 2 et 5 de la grille nationale d'évaluation annexée à la présente fiche. Cette obligation vise à exclure les modes de gestion correspondant à des passages rapides du troupeau (sous-pâturage).

Absence de dégradation du tapis herbacé :

Cet indicateur s'adresse aux surfaces pastorales (ressource herbacée ou ligneuse prédominante) qui peuvent être codées PPH ou SPH ou SPL

Vous devez respecter sur ces milieux pâturés par les différents herbivores (hors parcs de nuit) les indicateurs suivants :

- Absence de plantes déchaussées sur plus de 5 % de la surface (corrigée par la méthode du prorata) ;
- Absence de plantes indicatrices d'eutrophisation sur plus de 10 % de la surface (corrigée par la méthode du prorata). La liste des plantes indicatrices d'eutrophisation est annexée à l'arrêté préfectoral MAEC 2023.

7.5 Lien avec la conditionnalité et l'écorégime

En cas de non-respect de la conditionnalité, l'ensemble des aides PAC sont sanctionnées, y compris les aides MAEC.

Les obligations du cahier des charges de la MAEC sont distinctes des exigences de l'écorégime. Un agriculteur peut à la fois souscrire cette MAEC et bénéficier de l'écorégime.

Annexe précisant les indicateurs de résultat :

Les surfaces pastorales sont des milieux semi-naturels et hétérogènes par nature (hétérogénéité de climat, de relief et de végétation), non intensifiables. Sur ces milieux, les indicateurs relatifs à la diversité floristique ne sont pas les plus pertinents pour témoigner de la préservation de l'équilibre agro-écologique de ces surfaces par la conduite pastorale. La diversité floristique observée dépend en effet plus de l'écosystème considéré que des pratiques mises en œuvre.


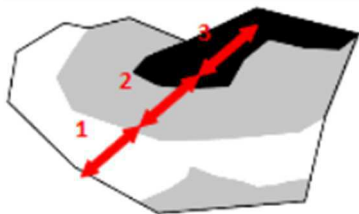
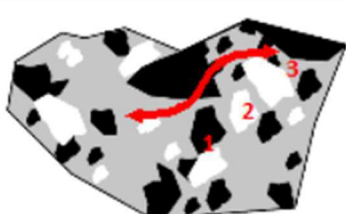
Les indicateurs de résultats ici proposés, spécifiques à ces surfaces permettent de s'assurer :

- que celles-ci sont effectivement pâturées et valorisées pour l'alimentation du troupeau dans le respect de leur équilibre agro-écologique, c'est-à-dire que le niveau de prélèvement de la ressource (herbacée ou ligneuse) permet à la fois de préserver son potentiel de renouvellement (sur le plan qualitatif et quantitatif) et l'accessibilité du milieu.
- que la gestion pastorale n'engendre pas de dérive qui est caractérisée par une dégradation de la végétation.

Ces indicateurs de résultats s'appuient en grande partie sur les travaux du CERPAM.

Méthode de contrôle sur les prairies permanentes :

Vérification, selon la diagonale la plus longue, de l'état des surfaces sur chaque tiers à partir des indicateurs de résultats. Cette méthode d'inspection permet d'exclure les bords de champ, plus riches en biodiversité et de tenir compte de l'hétérogénéité des parcelles :

1er cas : la végétation est homogène	2ème cas : la végétation est hétérogène et répartie selon un gradient	3ème cas : la végétation est hétérogène formant une mosaïque
Réalisation des observations sur chaque tiers le long de la diagonale la plus longue.	Réalisation des observations sur chaque tiers le long d'une diagonale de façon à rendre compte de chaque type de végétation.	Réalisation des observations en trois tiers le long d'un cheminement de façon à rendre compte de chaque type de végétation.
		

Grille d'évaluation de l'indicateur de résultats à respecter sur les surfaces pastorales où la ressource herbacée est dominante :

La grille d'évaluation ci-dessous a été construite et étalonnée sur la base de coupes de phytomasse et de transects avant et après pâturage qui ont été comparés à l'état visuel du tapis herbacé après pâturage. Cinq classes de prélèvement ont ainsi été définies.

La plage de prélèvement à respecter a été définie en tenant compte de deux aspects :

- Les opérations herbagères et pastorales constituent un premier niveau d'exigence environnementale. Il ne s'agit pas ici de préconiser le niveau ou l'alternance de niveau de prélèvement optimum.
- Les niveaux de prélèvement permettant le renouvellement de la ressource sont fonctions du type de milieu :
 - Sur milieux sensibles (pelouses sensibles, milieux à brachypodes ou à fétuque paniculée), la plage de prélèvement recommandée est comprise entre les niveaux 2 et 4, avec comme cœur de cible le niveau 3.
 - Sur pelouses plus productives, la plage de prélèvement recommandée est comprise entre les niveaux 3 et 5, avec comme cœur de cible le niveau 4.

OBSERVATIONS VISUELLES		Prélèvement herbacé	Mode de gestion
1	Traces de passage rapide du troupeau : coups de dents épars, herbe plus ou moins couchée dans faciès productif, quelques crottes présentes.	< 20 %	Passage rapide
2	Prélèvement herbacé faible : les bonnes espèces constituant le fin (légumineuses, bonnes graminées, autres), sont consommées irrégulièrement ; le risque de gaspillage est important (herbe couchée dans faciès productif). <i>Coups de dents épars sur feuillages arbustifs les plus appétents</i>	20 à 40 %	Tri
3	Prélèvement herbacé irrégulier : dans l'ensemble, le fonds pastoral est consommé ; les espèces moins appétentes sont consommées partiellement et irrégulièrement par taches ou trouées ; peu d'incursions dans les zones embroussaillées moins pénétrables (pâturage concentré sur les zones ouvertes). Le stock sur pied en sec n'est pas attaqué. <i>Les feuillages les plus appétents sont partiellement prélevés, pas d'impact sur les autres arbustifs consommables.</i>	40 à 60 %	Pâturage prudent
4	Prélèvement herbacé important : l'ensemble de la strate herbacée est mangé assez régulièrement ; il subsiste des touffes de refus ; exploration très partielle des plages embroussaillées moins pénétrables, qui se traduisent au fil des temps par quelques passages visibles. Pâturage régulier d'au moins 80 % de la surface accessible Le stock sur pied en sec (de l'année précédente) est peu attaqué par les ovins, plus par les bovins et les équins. <i>Impact visible sur arbustifs consommables.</i>	60 à 80 %	Gestion
5	Pelouse raclée : l'ensemble de la strate herbacée est très bien consommée, avec un aspect de la pelouse ras et régulier ; les refus d'espèces grossières sont rares ou inexistantes ; les espèces les moins appétentes sont irrégulièrement consommées (carex toujours vert, brachypode de Phénicie). Exploration des plages embroussaillées denses et peu pénétrables (épineux) ; ouverture de passages bien marqués. Pâturage régulier de la totalité de la surface accessible Prélèvement marqué dans le stock sur pied en sec (de l'année précédente), plus complet par bovins et équins. <i>Impact important sur arbustifs consommables.</i>	80 à 100 %	Impact

Grille nationale d'évaluation du niveau de prélèvement par le pâturage (Source : CERPAM, 2013)



UNION EUROPÉENNE

FONDS EUROPÉEN AGRICOLE
POUR LE DÉVELOPPEMENT RURAL



MINISTÈRE
DE L'AGRICULTURE
ET DE LA SOUVERAINETÉ
ALIMENTAIRE

*Liberté
Égalité
Fraternité*

Intervention 70.10 : Mesure agroenvironnementale et climatique (MAEC) pour la préservation de l'équilibre agro-écologique et de la biodiversité de milieux spécifiques

Notice de la mesure « Amélioration de la gestion des surfaces herbagères et pastorales par le pâturage »

AR_BRE1_PRA3

Territoire « Bresse-Revermont »

Campagne 2023

Pour toute information complémentaire, et pour réaliser le diagnostic et les formations, vous devez contacter l'opérateur de la mesure :

Grand Bourg Agglomération

3 avenue Arsène d'Arsonval,

01000 BOURG EN BRESSE

Emilie CHAUMONT

Tel : 04.74.32.50.06/06.98.37.70.84

emilie.chaumont@grandbourg.fr

1 OBJECTIFS DE LA MESURE

Cette mesure cible les zones à vocation pastorale (estives, alpages, landes, parcours, pelouses, etc.) composées d'une mosaïque de milieux (strates herbacées, ligneux bas et quelques ligneux hauts).

Elle a pour objectif d'assurer à l'ensemble des surfaces engagées une utilisation qui permette une pression de pâturage adaptée aux milieux, tenant compte à la fois :

- des risques de fermeture du milieu, et donc d'abandon de surfaces pastorales, avec la disparition éventuelle d'espèces inféodées et des paysages correspondants ;
- de l'existence d'espèces ou de milieux (faune, flore), qui peuvent relever de la biodiversité ordinaire ou extraordinaire, et qui peuvent être affectés négativement par une surexploitation liée au pâturage.

Il s'agit donc de maintenir un équilibre de ces espaces pastoraux, en s'appuyant sur un plan de gestion qui permettra d'orienter l'exploitant vers des pratiques durables.

2 MONTANT DE LA MESURE

En contrepartie du respect de l'ensemble des exigences du cahier des charges de cette mesure, **une aide de 72 € par hectare et par an** sera versée pendant la durée de l'engagement.

Votre engagement sera plafonné à hauteur de 10 000 € / an pour les bénéficiaires individuels (avec application de la transparence GAEC sans limitation du nombre d'associés).

Pour les entités collectives, le plafond est indiqué dans le tableau ci-dessous, selon la tranche de surface admissible et le nombre d'utilisateurs qui déposent une demande d'aide en propre au titre de la PAC (avec application de la transparence GAEC).

	1-9 utilisateurs	10-19 utilisateurs	20 - 34 utilisateurs	> 35 utilisateurs
A : < 200 ha	10 000 €	15 000 €	20 000 €	25 000 €
B : de 200 à moins de 500 ha	15 000 €	20 000 €	25 000 €	30 000 €
C : de 500 à moins de 1000 ha	20 000 €	27 500 €	35 000 €	42 500 €
D : >= 1000 ha	25 000 €	35 000 €	45 000 €	55 000 €

Par exemple une entité collective "éligible" qui exploite 600 ha de surfaces admissibles avec 10 utilisateurs en année 1 du contrat, peut prétendre à un plafond de 27 500€/an.

3 CRITÈRES D'ÉLIGIBILITÉ

Les critères d'éligibilité doivent être respectés tout au long du contrat. En cas de non-respect en première année, la mesure ne peut pas être souscrite. En cas de non-respect les années suivantes, le contrat est automatiquement rompu sur la totalité des éléments engagés s'il s'agit du non-respect d'un critère d'éligibilité relatif au demandeur, ou uniquement sur la surface en anomalie s'il s'agit d'un critère d'éligibilité relatif à la surface. Le cas échéant, des sanctions peuvent être appliquées.

3.1 Critères d'éligibilité relatifs au demandeur

Les bénéficiaires suivants sont éligibles :

- Les agriculteurs actifs tels que définis conformément à l'article 4 du règlement UE n°2021/2115 du 2 décembre 2021.
Les fondations, associations sans but lucratif et les établissements d'enseignement et de recherche agricoles lorsqu'ils exercent directement des activités réputées agricoles sont considérés comme des agriculteurs actifs ;
- Les personnes morales mettant à disposition d'exploitants des terres de manière indivise ;
- Les entités collectives.

Est qualifiée de « collective » toute utilisation de surface à plusieurs éleveurs, que les animaux soient ou non regroupés en un troupeau commun. Dans ces conditions, les groupements pastoraux sont éligibles ainsi que toutes les formes d'entités collectives juridiquement constituées et dotées de la personnalité

morale dès lors qu'elles gèrent en responsabilité directe des surfaces dont elles sont propriétaires ou locataires et qu'elles en organisent l'utilisation collective notamment par les troupeaux de leurs membres ou ayants droit.

Les GAEC sont éligibles avec application du principe de transparence.

3.2 Critères d'éligibilité relatifs aux surfaces engagées

Les surfaces éligibles à cette mesure sont les **prairies et pâturages permanents**.

Se référer au point 7.2 de la notice.

4 CRITÈRES D'ENTRÉE

Les critères suivants conditionnent l'accès à la mesure en première année d'engagement uniquement et ne sont plus vérifiés par la suite. En cas de non-respect, l'exploitation n'est pas engagée dans la mesure.

Les critères d'entrée pour cette mesure sont les suivants :

- ✓ Pour chaque parcelle, avoir au moins une partie de la surface présente dans le périmètre d'intervention AR_BRE1 ;
- ✓ Réaliser un diagnostic agro-écologique de l'exploitation. Le diagnostic de l'exploitation doit être transmis à la DDT au plus tard au 15 septembre de la première année d'engagement. En cas de non-transmission, le dossier ne pourra pas être engagé cette année-là ;
- ✓ Faire établir un plan de gestion sur la base du diagnostic d'exploitation. Le plan de gestion doit être transmis à la DDT au plus tard au 15 septembre de la première année d'engagement. En cas de non-transmission, le dossier ne pourra pas être engagé cette année-là.

5 CRITÈRES DE PRIORISATION DES DOSSIERS

Ces critères permettent de classer les demandes d'aide des demandeurs éligibles (c'est-à-dire respectant tous les critères d'entrée et les critères d'éligibilité) par ordre de priorité afin notamment de tenir compte des enveloppes budgétaires et des orientations définies par la Commission régionale agroenvironnementale et climatique (CRAEC).

Les dossiers sont engagés par ordre de priorité en fonction des critères décrits dans la notice du territoire.

6 CAHIER DES CHARGES DE LA MESURE

Sauf mention contraire, l'ensemble des obligations du cahier des charges doit être respecté sur toute la durée du contrat, c'est-à-dire à partir de la date limite de dépôt des dossiers PAC de l'année d'engagement et durant les 5 années suivantes. En cas de non-respect d'une obligation, des sanctions peuvent s'appliquer en fonction de la nature et de la gravité de l'anomalie.

Les documents relatifs à la demande d'engagement et au respect des obligations doivent être conservés pendant toute la durée de l'engagement et pendant les quatre années suivantes. Ils pourront notamment être demandés en cas de contrôle de l'exploitation. **Les obligations du cahier des charges figurent ci-dessous.**

Obligations du cahier des charges	Période d'application	Contrôles	Caractérisation de l'anomalie et calcul de la sanction ¹
Formation à réaliser au cours des deux premières années de l'engagement. Se référer au point 7.1.	Avant le 15 mai 2025	Contrôle sur place Vérification de l'attestation de formation	Anomalie réversible, dossier, totale, d'importance égale à 0,06.
Mettre en œuvre le plan de gestion.	Sur toute la durée du contrat	Contrôle sur place Vérification du cahier d'enregistrement des pratiques et contrôle visuel	Anomalie réversible, localisée, totale, d'importance égale à 1.
Chaque année, valoriser par pâturage au moins 50 % des surfaces engagées.	Sur toute la durée du contrat	Contrôle sur place Vérification du cahier d'enregistrement des pratiques et contrôle visuel	Anomalie réversible, dossier, à seuils (par tranche de 15 %), d'importance égale à 0,6.
Ne pas détruire le couvert sur les surfaces engagées. Un renouvellement par travail superficiel du sol est autorisé au cours de l'engagement.	Sur toute la durée du contrat	Contrôle sur place Vérification du cahier d'enregistrement des pratiques et contrôle visuel	Anomalie définitive, localisée, totale, d'importance égale à 1.
Ne pas utiliser de produits phytosanitaires sur les surfaces engagées.	Sur toute la durée du contrat	Contrôle sur place Vérification du cahier d'enregistrement des pratiques et contrôle visuel	Anomalie réversible, localisée, totale, d'importance égale à 1.
Enregistrer les interventions sur toutes les parcelles engagées : <ul style="list-style-type: none"> ➤ Identification des surfaces, conformément aux informations du registre parcellaire graphique (RPG) et du descriptif des parcelles ; ➤ Modalités d'utilisation des parcelles (pâturage : dates d'entrée et de sortie des animaux par parcelle, nombre d'animaux et UGB correspondantes ; dates de fauche, ...) ; ➤ Pose des clôtures, des points d'eau (dates et localisation) ; ➤ Affouragement (dates et localisation) ; ➤ Traitements phytosanitaires (dates, produits, quantités). <p>ATTENTION : Le cahier d'enregistrement constitue une pièce indispensable au contrôle de plusieurs obligations. Aussi, l'absence</p>	Sur toute la durée du contrat	Contrôle sur place Vérification du cahier d'enregistrement des pratiques	Anomalie réversible, localisée, totale, d'importance égale à 0,05.

¹ Se référer à la notice nationale MAEC-Bio pour plus d'information sur le fonctionnement du régime de sanction.

Obligations du cahier des charges	Période d'application	Contrôles	Caractérisation de l'anomalie et calcul de la sanction ¹
ou la non-teneur de ce cahier constatée le jour du contrôle se traduira par le constat d'anomalies et le cas échéant par l'application du régime de sanction pour toutes les obligations ne pouvant être contrôlées.			

7 PRÉCISIONS

7.1 Formation

Les formations proposées par l'opérateur et validées par la DRAAF dans le tableau des formations présent sur le site Internet de la DRAAF permettent de respecter l'obligation pour la mesure AR_BRE1_PRA3.

<https://draaf.auvergne-rhone-alpes.agriculture.gouv.fr/formations-agreees-r1307.html>

7.2 Définition des prairies et pâturages permanents

Les surfaces en prairies et pâturages permanents correspondent aux surfaces de la catégorie 1.6 de la notice télépac « Liste des cultures et précisions », rendues admissibles par l'application d'un prorata fonction de la densité en éléments naturels non admissibles de moins de 10 ares, conformément aux règles du 1^{er} pilier.

7.3 Lien avec la conditionnalité et l'écorégime

En cas de non-respect de la conditionnalité, l'ensemble des aides PAC sont sanctionnées, y compris les aides MAEC.

Les obligations du cahier des charges de la MAEC sont distinctes des exigences de l'écorégime. Un agriculteur peut à la fois souscrire cette MAEC et bénéficier de l'écorégime.