



UNION EUROPÉENNE

FONDS EUROPÉEN AGRICOLE  
POUR LE DÉVELOPPEMENT RURAL



Liberté  
Égalité  
Fraternité



agence de l'eau  
Loire-Bretagne



MINISTÈRE  
DE L'AGRICULTURE  
ET DE LA SOUVERAINETÉ  
ALIMENTAIRE

Liberté  
Égalité  
Fraternité

Mesures agroenvironnementales et climatiques (MAEC) surfaciques

France métropolitaine hors Corse

## Notice d'information du territoire

### AR\_BRL1 « Bernand, Revoute, Loise »

### Campagne 2024

Les mesures agroenvironnementales et climatiques (MAEC) constituent un des outils majeurs de l'architecture environnementale de la politique agricole commune (PAC) pour :

- Accompagner le changement de pratiques agricoles afin de répondre à des enjeux environnementaux identifiés à l'échelle des territoires ;
- Maintenir des pratiques favorables sources d'aménités environnementales là où il existe un risque de disparition ou d'évolution vers des pratiques moins vertueuses.

Les MAEC concourent ainsi pleinement à l'accompagnement des systèmes d'exploitation dans la voie de la performance économique, environnementale et sociale et dans leur projet de transition agro-écologique.

Cette notice présente l'ensemble des MAEC proposées sur le territoire « Bernand, Revoute, Loise » au titre de la campagne PAC 2024. **Lisez cette notice attentivement avant de remplir votre demande d'engagement en MAEC.**

En complément, vous pouvez consulter la notice nationale d'information sur les MAEC et les aides à l'agriculture biologique pour la programmation PAC 2023-2027, disponible sous Télépac<sup>1</sup>.

Les bénéficiaires de MAEC doivent respecter, comme pour les autres aides de la PAC, les exigences de la conditionnalité présentées et expliquées dans les différentes fiches conditionnalité qui sont à votre disposition sous Télépac.

Le service instructeur des aides de la PAC, dont les demandes de contrats MAEC, est la DDT du siège du demandeur.

<sup>1</sup> <https://www.telepac.agriculture.gouv.fr>

## 1 PÉRIMÈTRE DU TERRITOIRE AR\_BRL « BERNAND, REVOUTE, LOISE » ET CONDITIONS D'ACCÈS AUX MAEC

---

Sur les 8 bassins versants composants le SMAELT, 5 ont été retenus dans le périmètre d'intervention du PAEC BRL pour 25 457 ha de SAU. 3 de ces bassins sont prioritaires au niveau du Contrat territorial. La Revoute est en bon état écologique ainsi, tout doit être mis en œuvre pour maintenir cette situation. Le Bernand et la Loise sont en état écologique médiocre à cause des macros et micropolluants. Néanmoins, les concentrations en pesticides et nitrates sont améliorables avec des pratiques culturales adaptées. De plus, en termes de pratiques, il s'agit des territoires du SMAELT où l'agriculture est la moins intensive. La marche à franchir pour avoir potentiellement de réels résultats, est modérée.

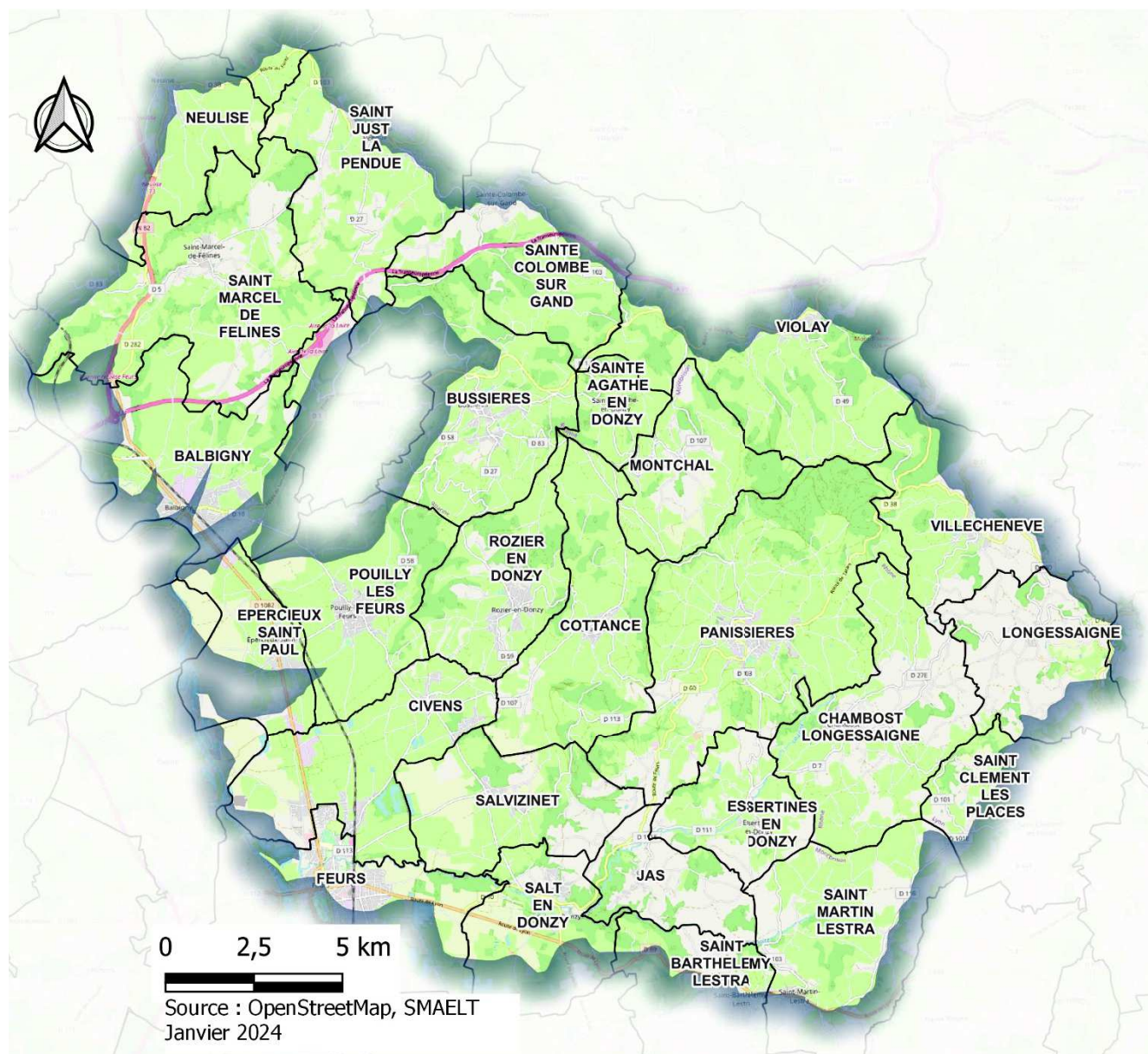
Les communes entièrement incluses dans le périmètre sont les suivantes :

- Chambost-Longessaigne
- Cottance
- Essertines-en-Donzy
- Jas
- Montchal
- Panissières
- Rozier-en-Donzy
- Sainte-Agathe-en-Donzy
- Salvizinet

Les communes suivantes sont partiellement incluses dans le périmètre :

- Balbigny
- Bussières
- Civens
- Epercieux-Saint-Paul
- Feurs
- Longessaigne
- Neulise
- Pouilly-lès-Feurs
- Saint Barthélémy-Lestra
- Saint Clément-les-Places
- Saint Just-la-Pendue
- Saint Marcel-de-Félines
- Saint Martin-Lestra
- Sainte Colombe-sur-Gand
- Salt-en-Donzy
- Villechenève
- Violay

Le périmètre exact du PAEC BRL1 est présenté dans la carte ci-dessous :



En ce qui concerne les mesures « systèmes », seules les exploitations dont au moins une parcelle se situe dans le Périmètre d'Intervention la première année d'engagement sont éligibles.

En ce qui concerne les mesures « localisées », une parcelle ou un élément est éligible à la MAEC dès lors qu'au moins une partie de la surface ou de l'élément est incluse dans le Périmètre d'Intervention la première année d'engagement.

## 2 RÉSUMÉ DU DIAGNOSTIC AGROENVIRONNEMENTAL DU TERRITOIRE

---

Malgré l'évolution des pratiques d'un certain nombre d'agriculteurs engendrant ainsi la diminution du nombre de molécules différentes retrouvées dans l'eau, des pesticides sont retrouvés en quantité significative ainsi que des taux de nitrates entraînant des risques importants d'eutrophisation. Ainsi, **la restauration de la qualité et la gestion quantitative des cours d'eau sont des enjeux primordiaux identifiés** dans le PAEC Bernand, Revoute, Loise, Toranche.

Les Monts du lyonnais sont particulièrement impactés par le changement climatique avec une baisse des précipitations impactant directement le débit des cours d'eau. Plusieurs d'entre eux se retrouvent à sec l'été augmentant les risques de pollution liés aux pesticides et nitrates. Ainsi les objectifs des MAEC sont d'optimiser la fertilisation et de diminuer les produits phytosanitaires.

L'activité agricole joue également un rôle dans la capacité des sols à retenir l'eau. Selon les pratiques de travail du sol, la présence de haies et bandes enherbées et les cultures mises en place, l'érosion sera plus ou moins importante et impactante, notamment lors des orages violents d'été.

Les **zones humides** sont des milieux influençant directement les cours d'eau par leur alimentation mais également par leur rôle d'épurateur des intrants. Ces milieux sont également primordiaux pour les animaux l'été pour l'abreuvement.

### 3 LISTE DES MAEC PROPOSÉES SUR LE TERRITOIRE

#### 3.1 Périmètre d'intervention « Bernard, Revoute, Loise » - « BRL1 »

Deux types de mesures sont proposés :

- Des **mesures « systèmes »** pour lesquelles l'exploitant doit obligatoirement demander à engager au moins 90 % des surfaces éligibles à la MAEC de son exploitation ;
- Des **mesures localisées** qui peuvent être mises en œuvre sur certaines parcelles de l'exploitation et permettent de répondre à des enjeux plus spécifiques et localisés (biodiversité notamment).

Liste des MAEC proposées :

Type de couvert et/ou habitat visé	Enjeu environnemental visé <sup>2</sup>	Code de la mesure	Type de mesure (système ou localisée)	Objectifs de la mesure	Montant
Prairies permanentes possédant une zone humide	Préservation des zones humides	AR_BRL1_MH U2	Localisée	Préservation des zones humides grâce à l'amélioration de la gestion du pâturage	201 €/ha
Surfaces herbacées pérennes avec un enjeu érosion ou situées en bordure de cours d'eau	Erosion et qualité de l'eau des cours d'eau	AR_BRL1_CPR A	Localisée	Limiter l'érosion des sols et l'infiltration des pesticides dans les cours d'eau	358 €/ha
Terres arables avec utilisation de fertilisation minérale et de pesticides	Diminution des intrants dans les cours d'eau	AR_BRL1_FER6	Système	Optimiser la fertilisation et réduire les produits phytosanitaires	212 €/ha

Une notice spécifique à chacune de ces mesures, incluant le cahier des charges à respecter, est jointe à cette notice d'information du territoire « Bernard, Revoute, Loise ».



#### 4 MONTANTS D'ENGAGEMENT MINIMUM ET MAXIMUM

---

L'engagement dans une ou plusieurs MAEC est possible uniquement dans le cas où l'engagement de l'exploitation représente, au total, un montant annuel supérieur ou égal à 300 euros. Si ce montant minimum n'est pas respecté lors de la demande d'engagement en première année, celle-ci sera irrecevable.

Par ailleurs, le montant de l'engagement est susceptible d'être plafonné selon les modalités qui seront fixées par arrêté préfectoral relatif à la campagne 2024. Si ce montant maximum est dépassé, la demande devra être modifiée.

#### 5 CRITÈRES DE PRIORISATION DES DOSSIERS

---

Les critères de priorisation permettent de classer les demandes d'aide lorsque le montant des demandes éligibles est supérieur aux capacités de financement. Dans ce cas, les dossiers sont engagés par ordre de priorité en fonction des critères définis.

Ces derniers permettront de favoriser la MAEC système (FER6) pouvant avoir le plus grand impact sur la qualité de l'eau, puis la MAEC localisée MHU2 au niveau des zones humides et enfin la mesure CPRA pour les prairies.

Ces critères de priorisation se font sur les surfaces engagées sur le territoire pour la mesure système et entre parcelles pour les mesures localisées comme décrit ci-dessous :

- Concernant la mesure FER6, un nombre de points est alloué en fonction de la surface de terres arables engagées sur le territoire du PAEC Bernard, Revoute, Loise (surface admissible après instruction).

Mesure FER6	
Surface de terres arables engagées sur le territoire du PAEC BRL	SAU engagée x 0,3 = Y points

- Concernant la mesure MHU2, un nombre de points est alloué en fonction des surfaces des parcelles engagées (surfaces admissibles après instruction). Les parcelles prioritaires seront identifiées dans le diagnostic d'exploitation.

Mesure MHU2	
Surface de la parcelle engagée	Surface engagée de la parcelle identifiée dans le diagnostic (en ha) x 0,5 = B points

- Concernant la mesure CPRA, un nombre de points est alloué en fonction des surfaces des parcelles engagées (surface admissible après instruction) dans la mesure. Les parcelles prioritaires seront identifiées dans le diagnostic d'exploitation.

Mesure CPRA	
Surface de la parcelle engagée	Surface engagée de la parcelle identifiée dans le diagnostic x 0,3 = N points

A l'issue de l'application de ces critères, un classement des exploitations est obtenu. Plus l'exploitant possède un grand nombre de point, plus elle sera prioritaire.

Aussi, si les capacités de financement ne permettent pas d'engager la totalité des parcelles de la dernière exploitation sélectionnée, un retrait des éléments engagés sera effectué par ordre croissant de la surface admissible (post-instruction) (de la plus petite à la plus grande) sur la mesure localisée MHU2.

## 6 COMMENT FAIRE LA DEMANDE D'ENGAGEMENT POUR UNE NOUVELLE MAEC ?

---

Pour vous engager dans une MAEC en 2024, vous devez obligatoirement déposer une demande d'aide avant le 15 mai 2024 lors de votre déclaration PAC dans Télépac :

- En cochant la case correspondant aux MAEC 2023-2027 à l'étape « Demande d'aides » ;
- En dessinant les éléments graphiques pour lesquels une aide est demandée (éléments surfaciques, linéaires ou ponctuels) à l'étape « RPG MAEC/BIO », selon les instructions figurant dans la notice explicative de la télédéclaration des MAEC<sup>3</sup>, en précisant le code de la mesure demandée ;

Concernant la mesure « MHU2 » vous devez également déclarer les effectifs animaux autres que bovins dans l'écran correspondant sur Télépac, afin que la DDT soit en mesure de calculer le chargement ou les effectifs animaux de votre exploitation.

Pour les entités collectives, concernant la/les mesure(s) « MHU2 », vous devez remplir le formulaire « Déclaration de montée et de descente d'estive » pour renseigner l'ensemble des animaux herbivores pâturant sur les surfaces collectives dont vous assurez la gestion. Ce formulaire est à renvoyer à la DDT(M) au plus tard le 15 novembre 2024, afin que celle-ci soit en mesure de calculer le chargement ou les effectifs animaux présents sur vos surfaces.

## 7 CONTACTS

---

Pour toute information complémentaire, contacter l'opérateur du territoire :

### **Syndicat Mixte d'Aménagement et d'Entretien de la Loise et de la Toranche**

Candice BARJAT

Animatrice agricole

Port : 06.76.30.49.67

Email : [agriculture@smaelt.fr](mailto:agriculture@smaelt.fr)

Adresse du siège : 11 avenue Jean Jaurès 42110 FEURS

<sup>3</sup> Disponible sur Telepac : <https://www.telepac.agriculture.gouv.fr>





UNION EUROPÉENNE

FONDS EUROPÉEN AGRICOLE  
POUR LE DÉVELOPPEMENT RURAL



RÉPUBLIQUE  
FRANÇAISE

Liberté  
Égalité  
Fraternité



agence de l'eau  
Loire-Bretagne



MINISTÈRE  
DE L'AGRICULTURE  
ET DE LA SOUVERAINETÉ  
ALIMENTAIRE

Liberté  
Égalité  
Fraternité

Intervention 70.11 : Mesure agroenvironnementale et climatique (MAEC) pour la création de couverts d'intérêt pour la biodiversité, en particulier les pollinisateurs en hexagone

## Notice de la mesure « Création de prairies »

AR\_BRL1\_CPRA

Territoire « Bernand, Revoute, Loise »

Campagne 2024

Pour toute information complémentaire, et pour réaliser le diagnostic et les formations, vous devez contacter l'opérateur de la mesure :

**Syndicat Mixte d'Aménagement et d'Entretien de la Loise et de la Toranche**

Candice BARJAT

Animatrice agricole

Port : 06.76.30.49.67

Email : [agriculture@smalt.fr](mailto:agriculture@smalt.fr)

Adresse du siège : 11 avenue Jean Jaurès 42110 FEURS

## **1 OBJECTIFS DE LA MESURE**

---

Les objectifs de cette mesure sont d'inciter les exploitants agricoles à implanter et maintenir des couverts herbacés pérennes dans des zones à enjeu environnemental important, au-delà des couverts exigés dans le cadre de la conditionnalité (bonnes conditions agricoles et environnementales), de l'écorégime et des bandes enherbées rendues obligatoires, le cas échéant, dans le cadre des programmes d'action en application de la Directive Nitrates.

Cette mesure répond à la fois à un objectif de protection des eaux, paysager et de maintien de la biodiversité. En effet, la création de couverts herbacés sur des parcelles ou des portions de parcelles, y compris sur des bandes enherbées, permet de limiter les phénomènes érosifs et le lessivage des intrants (objectifs de lutte contre l'érosion et d'amélioration de la qualité des eaux), constitue des zones refuges pour la faune et la flore (objectif de préservation de la biodiversité) et permet la valorisation et la protection de certains paysages (objectif de protection des paysages). Par ailleurs, la création de surfaces herbacées pérennes permet la séquestration du carbone dans les sols.

Dans le cadre du PAEC BRL, la mesure CPRA a été sélectionnée afin de limiter l'érosion des sols et de protéger les cours d'eau. Ainsi, les parcelles éligibles sont celles identifiées dans le diagnostic d'exploitation correspondant à des parcelles à enjeu érosion ou situées en bordure de cours d'eau.

## **2 MONTANT DE LA MESURE**

---

En contrepartie du respect de l'ensemble des exigences du cahier des charges de cette mesure, **une aide de 358 € par hectare et par an** sera versée pendant la durée de l'engagement.

Votre engagement sera plafonné à hauteur de 10 000 € / an pour les bénéficiaires individuels (avec application de la transparence GAEC sans limitation du nombre d'associés).

## **3 CRITÈRES D'ÉLIGIBILITÉ**

---

Les critères d'éligibilité doivent être respectés tout au long du contrat. En cas de non-respect en première année, la mesure ne peut pas être souscrite. En cas de non-respect les années suivantes, le contrat est automatiquement rompu sur la totalité des éléments engagés s'il s'agit du non-respect d'un critère d'éligibilité relatif au demandeur, ou uniquement sur la surface en anomalie s'il s'agit d'un critère d'éligibilité relatif à la surface. Le cas échéant, des sanctions peuvent être appliquées.

### 3.1 Critères d'éligibilité relatifs au demandeur

Les bénéficiaires éligibles sont les agriculteurs actifs tels que définis à l'article 4 du règlement UE n°2021/2115 du 2 décembre 2021.

Les fondations, associations sans but lucratif et les établissements d'enseignement et de recherche agricoles lorsqu'ils exercent directement des activités réputées agricoles sont considérés comme des agriculteurs actifs.

Les GAEC sont éligibles à cette intervention avec application du principe de transparence.

### 3.2 Critères d'éligibilité relatifs aux surfaces engagées

Les surfaces éligibles à cette mesure sont **les surfaces herbacées temporaires de 2 ans ou moins**. Elles correspondent aux surfaces suivantes de la catégorie 1.5 de la notice télépac « Liste des cultures et précisions » :

- Mélange de légumineuses prépondérantes et de graminées fourragères de 5 ans ou moins (MLG) ;
- Prairie temporaire de moins de 5 ans et autre mélange avec graminées (PTR) ;
- Jachères (JAC), seulement s'il est précisé que la surface est un « couvert herbacé » ou des « repousses de cultures couvrantes ».

Les surfaces engagées devront être déclarées avec un code culture de la catégorie 1.6 « Prairies ou pâturages permanents » (PP) de la notice télépac « Liste des cultures et précisions » à l'issue de l'engagement. Selon l'âge de la prairie au début de l'engagement, les surfaces engagées pourront être déclarées avec un code de la catégorie PP au cours de l'engagement. Les surfaces de cette catégorie sont donc éligibles à la mesure à compter de la 4<sup>e</sup> année d'engagement.

Les surfaces de bandes enherbées obligatoires au titre de la BCAE 4 ou en application de la Directive Nitrates ne sont pas éligibles à cette mesure.

## **4 CRITÈRES D'ENTRÉE**

---

Les critères suivants conditionnent l'accès à la mesure en première année d'engagement uniquement et ne sont plus vérifiés par la suite. En cas de non-respect, l'exploitation n'est pas engagée dans la mesure.

Les critères d'entrée pour cette mesure sont les suivants :

- ✓ Pour chaque parcelle, avoir au moins une partie de la surface présente dans le périmètre d'intervention AR\_BRL1 ;
- ✓ Réaliser un diagnostic agro-écologique de l'exploitation. Le diagnostic de l'exploitation doit être transmis à la DDT au plus tard au 15 septembre de la première année d'engagement. En cas de non-transmission, le dossier ne pourra pas être engagé cette année-là ;
- ✓ Respecter la localisation du couvert implanté conformément au diagnostic.

## **5 CRITÈRES DE PRIORISATION DES DOSSIERS**

---

Ces critères permettent de classer les demandes d'aide des demandeurs éligibles (c'est-à-dire respectant tous les critères d'entrée et les critères d'éligibilité) par ordre de priorité afin notamment de tenir compte des enveloppes budgétaires et des orientations définies par la Commission régionale agroenvironnementale et climatique (CRAEC).

Les dossiers sont engagés par ordre de priorité en fonction des critères décrits dans la notice du territoire.

## **6 CAHIER DES CHARGES DE LA MESURE**

---

Sauf mention contraire, l'ensemble des obligations du cahier des charges doit être respecté sur toute la durée du contrat, c'est-à-dire à partir de la date limite de dépôt des dossiers PAC de l'année d'engagement et durant les 5 années suivantes. En cas de non-respect d'une obligation, des sanctions peuvent s'appliquer en fonction de la nature et de la gravité de l'anomalie.

Les documents relatifs à la demande d'engagement et au respect des obligations doivent être conservés pendant toute la durée de l'engagement et pendant les quatre années suivantes. Ils pourront notamment être demandés en cas de contrôle de l'exploitation. **Les obligations du cahier des charges figurent ci-dessous.**

Obligations du cahier des charges	Période d'application	Contrôles	Caractérisation de l'anomalie et calcul de la sanction <sup>1</sup>
Formation à réaliser au cours des deux premières années de l'engagement. Se référer au point 7.1.	<b>Avant le 15 mai 2026</b>	<b>Contrôle sur place</b> Vérification de l'attestation de formation	Anomalie réversible, dossier, totale, d'importance égale à 0,06.
Mettre en place le couvert : le couvert herbacé pérenne devra être présent sur les surfaces engagées dès le 15 mai de la première année d'engagement.  Les types de prairie autorisés sont : <i>mélanges multi-espèces pérennes avec graminées et légumineuses</i>	<b>Dès le 15 mai 2024</b>	<b>Contrôle sur place</b> Contrôle visuel et vérifications éventuelles du cahier d'enregistrement des pratiques et des factures	Anomalie définitive, localisée, totale, d'importance égale à 1.
Maintenir le couvert.	<b>Sur toute la durée du contrat</b>	<b>Contrôle sur place</b> visuel	Anomalie réversible, localisée, totale, d'importance égale à 0,4.
Maintenir les éléments paysagers si la localisation du couvert est imposée en bordure de ces éléments.	<b>Sur toute la durée du contrat</b>	<b>Contrôle sur place</b> visuel	Anomalie définitive, localisée, totale, d'importance égale à 1.
Ne pas détruire le couvert sur les surfaces engagées. <i>Un renouvellement par travail superficiel du sol est autorisé au cours de l'engagement.</i>	<b>Sur toute la durée du contrat</b>	<b>Contrôle sur place</b> Contrôle visuel et vérification éventuelle du cahier d'enregistrement des pratiques	Anomalie définitive, localisée, totale, d'importance égale à 1.
Respecter la localisation du couvert conformément au diagnostic.	<b>Sur toute la durée du contrat</b>	<b>Contrôle sur place</b> Vérification sur la base du diagnostic d'exploitation et contrôle visuel	Anomalie réversible, localisée, totale, d'importance égale à 1.
Respecter une largeur minimale de 15 mètres du couvert herbacé au-delà de la bande de 5 m (BCAE8) en bordure de cours d'eau.	<b>Sur toute la durée du contrat</b>	<b>Contrôle sur place</b> visuel	Anomalie réversible, localisée, totale, d'importance égale à 1.
Ne pas utiliser de produits phytosanitaires sur les surfaces engagées.	<b>Sur toute la durée du contrat</b>	<b>Contrôle sur place</b> Contrôle visuel et vérification éventuelle du cahier d'enregistrement des pratiques	Anomalie réversible, localisée, totale, d'importance égale à 1.

<sup>1</sup> Se référer à la notice nationale MAEC-Bio pour plus d'information sur le fonctionnement du régime de sanction.

## 7 PRÉCISIONS

---

### 7.1 Formation

Les formations proposées par l'opérateur et validées par la DRAAF dans le tableau des formations présent sur le site Internet de la DRAAF permettent de respecter l'obligation pour la mesure AR\_BRL1\_CPRA.

<https://draaf.auvergne-rhone-alpes.agriculture.gouv.fr/formations-agreees-a5422.html>

### 7.2 Lien avec la conditionnalité et l'écorégime

En cas de non-respect de la conditionnalité, l'ensemble des aides PAC sont sanctionnées, y compris les aides MAEC.

Les obligations du cahier des charges de la MAEC sont distinctes des exigences de l'écorégime. Un agriculteur peut à la fois souscrire cette MAEC et bénéficier de l'écorégime.



Intervention 70.06 : Mesure agroenvironnementale et climatique (MAEC) pour la qualité et la gestion quantitative de l'eau pour les grandes cultures en hexagone

## **Notice de la mesure « Eau – Gestion de la fertilisation et réduction des pesticides en grandes cultures »**

### **AR\_BRL1\_FER6**

### **Territoire «Bernand, Revoute, Loise »**

### **Campagne 2024**

Pour toute information complémentaire, et pour réaliser le diagnostic et les formations, vous devez contacter l'opérateur de la mesure :

*Syndicat Mixte d'Aménagement et d'Entretien de la Loise et de la Toranche*

*Candice BARJAT*

*Animatrice agricole*

*Port : 06.76.30.49.67*

*Email : [agriculture@smalt.fr](mailto:agriculture@smalt.fr)*

*Adresse du siège : 11 avenue Jean Jaurès 42110 FEURS*

## **1 OBJECTIFS DE LA MESURE**

---

Cette mesure vise à préserver la qualité de la ressource en eau en diminuant les flux de nitrates vers les masses d'eau. L'objectif est d'inciter les exploitants à mettre en œuvre des pratiques agricoles ayant un effet bénéfique sur la qualité de l'eau (diversification de l'assolement, diminution de l'utilisation de l'azote minéral, bonne localisation et entretien d'infrastructures agro-écologiques). Pour cela elle tend à optimiser la fertilisation et réduire l'utilisation des produits phytosanitaires.

## **2 MONTANT DE LA MESURE**

---

En contrepartie du respect de l'ensemble des exigences du cahier des charges de cette mesure, **une aide de 212 € par hectare et par an** sera versée pendant la durée de l'engagement.

Votre engagement sera plafonné à hauteur de 10 000 € / an pour les bénéficiaires individuels (avec application de la transparence GAEC sans limitation du nombre d'associés).

## **3 CRITERES D'ÉLIGIBILITÉ**

---

Les critères d'éligibilité doivent être respectés tout au long du contrat. En cas de non-respect en première année, la mesure ne peut pas être souscrite. En cas de non-respect les années suivantes, le contrat est automatiquement rompu sur la totalité des éléments engagés s'il s'agit du non-respect d'un critère d'éligibilité relatif au demandeur, ou uniquement sur la surface en anomalie s'il s'agit d'un critère d'éligibilité relatif à la surface. Le cas échéant des sanctions peuvent être appliquées.

### **3.1 Critères d'éligibilité relatifs au demandeur**

Les bénéficiaires éligibles sont les agriculteurs actifs tels que définis à l'article 4 du règlement (UE) n° 2021/2115 du 2 décembre 2021.

Les fondations, associations sans but lucratif et les établissements d'enseignement et de recherche agricoles lorsqu'ils exercent directement des activités réputées agricoles sont considérés comme des agriculteurs actifs.

Les GAEC sont éligibles à cette intervention avec application du principe de transparence.

### **3.2 Critères d'éligibilité relatifs aux surfaces engagées**

Les surfaces éligibles à cette mesure sont **l'ensemble des terres arables de l'exploitation**. Tous les codes culture classés dans la catégorie de surface agricole « terre arable » (TA) sont éligibles.



Se référer à la notice télépac « Liste des cultures et précisions ».

#### **4 CRITÈRES D'ENTRÉE**

---

Les critères suivants conditionnent l'accès à la mesure en première année d'engagement uniquement et ne sont plus vérifiés par la suite. En cas de non-respect, l'exploitation n'est pas engagée dans la mesure.

Les critères d'entrée pour cette mesure sont les suivants :

- ✓ Engager au moins 90 % des terres arables de l'exploitation ;
- ✓ Avoir au moins une parcelle dans le périmètre d'intervention AR\_BRL1 ;
- ✓ Réaliser un diagnostic agro-écologique de l'exploitation. Ce diagnostic doit notamment permettre de définir la localisation pertinente des infrastructures agro-écologiques et des terres en jachère à mettre en place (cf. cahier des charges au point 6.). Le diagnostic de l'exploitation doit être transmis à la DDT au plus tard au 15 septembre de la première année d'engagement. En cas de non-transmission, le dossier ne pourra pas être engagé cette année-là.

#### **5 CRITERES DE PRIORISATION DES DOSSIERS**

---

Ces critères permettent de classer les demandes d'aide des demandeurs éligibles (c'est-à-dire respectant tous les critères d'entrée et les critères d'éligibilité) par ordre de priorité afin notamment de tenir compte des enveloppes budgétaires et des orientations définies par la Commission régionale agroenvironnementale et climatique (CRAEC).

Les dossiers sont engagés par ordre de priorité en fonction des critères décrits dans la notice du territoire.

#### **6 CAHIER DES CHARGES DE LA MESURE**

---

Sauf mention contraire, l'ensemble des obligations du cahier des charges doit être respecté sur toute la durée du contrat, c'est-à-dire à partir de la date limite de dépôt des dossiers PAC de l'année d'engagement et durant les 5 années suivantes. En cas de non-respect d'une obligation, des sanctions peuvent s'appliquer en fonction de la nature et de la gravité de l'anomalie.

Les documents relatifs à la demande d'engagement et au respect des obligations doivent être conservés pendant toute la durée de l'engagement et pendant les quatre années suivantes. Ils pourront notamment être demandés en cas de contrôle de l'exploitation. **Les obligations du cahier des charges figurent ci-dessous.**

Obligations du cahier des charges	Période d'application	Modalités de contrôle	Caractérisation de l'anomalie et calcul de la sanction <sup>1</sup>
Formation à réaliser au cours des deux premières années de l'engagement. Se référer au point 7.1.	<b>Avant le 15 mai 2026</b>	<b>Contrôle sur place</b> Vérification de l'attestation de formation	Anomalie réversible, dossier, totale, d'importance égale à 0,06.
Enregistrement des pratiques agricoles sur toutes les parcelles de terres arables de l'exploitation : <ul style="list-style-type: none"> <li>➤ Les traitements phytosanitaires : date, produit, quantités ;</li> <li>➤ Fertilisation des surfaces (organique et minérale) : date, produit, quantités ;</li> <li>➤ Les interventions effectuées sur les haies : date d'intervention, type d'intervention, matériel utilisé.</li> </ul> <p><b>ATTENTION</b> : Le cahier d'enregistrement constitue une pièce indispensable au contrôle de plusieurs obligations. Aussi, l'absence ou la non-tenue de ce cahier constatée le jour du contrôle se traduira par le constat d'anomalies et le cas échéant par l'application du régime de sanction pour toutes les obligations ne pouvant être contrôlées.</p>	<b>Sur toute la durée du contrat</b>	<b>Contrôle sur place</b> Vérification du cahier d'enregistrement	Anomalie réversible, localisée, totale, d'importance égale à 0,05.
Participer aux réunions d'échanges de pratiques entre agriculteurs organisées par l'animateur (au moins une demi-journée par an sur la durée de l'engagement).	<b>Sur toute la durée du contrat</b>	<b>Contrôle sur place</b> Vérification de l'attestation de participation aux réunions	Anomalie réversible, dossier, totale, d'importance égale à 0,05.
Avoir chaque année au moins 10% des terres arables de l'exploitation en cultures à bas niveau d'impact OU en cultures de légumineuses. Se référer au point 7.2.	<b>Sur toute la durée du contrat</b>	<b>Contrôle administratif</b> Sur la base des éléments du dossier PAC	Anomalie réversible, dossier, à seuils (par tranche de 5%), d'importance égale à 0,4.
Sur au moins 90% des terres arables de l'exploitation : interdiction de retour d'une même culture deux années de suite sauf pour les légumineuses pluriannuelles et prairies temporaires. Se référer au point 7.2.	<b>Sur toute la durée du contrat</b>	<b>Contrôle administratif</b> Sur la base des éléments du dossier PAC-	Anomalie réversible, dossier, à seuils (par tranche de 15%), d'importance égale à 0,3
A partir de la deuxième année d'engagement, avoir au minimum 1% des terres arables de l'exploitation en jachères mellifères. Se référer au point 7.3.	<b>A partir du 15 mai 2025</b>	<b>Contrôle administratif</b> Sur la base des éléments du dossier PAC	Anomalie réversible, dossier, à seuils (par tranche de 15%), d'importance égale à 0,1

<sup>1</sup> Se référer à la notice nationale MAEC-Bio pour plus d'information sur le fonctionnement du régime de sanction

Les surfaces comptabilisées ici doivent répondre à la définition de l'écorégime.			
A partir de la quatrième année d'engagement, avoir au minimum 0,2% des terres arables de l'exploitation en haies. Se référer au point 7.3.  Les éléments comptabilisées ici doivent répondre à la définition de la BCAE 8 de la conditionnalité.	<b>A partir du 15 mai 2027</b>	<b>Contrôle administratif</b> Sur la base des éléments du dossier PAC	Anomalie réversible, dossier, à seuils (par tranche de 15%), d'importance égale à 0,1
Absence d'intrant sur la totalité des infrastructures agro-écologiques et des terres en jachère de l'exploitation (produits phytosanitaires et engrais minéraux) et absence d'intervention sur les haies entre le 16 mars et le 15 août.	<b>Sur toute la durée du contrat</b>	<b>Contrôle sur place</b> Vérification du cahier d'enregistrement des pratiques et contrôle visuel	Anomalie réversible, dossier, totale, d'importance égale à 0,05
90% des prairies permanentes de l'exploitation détenues l'année de l'engagement doivent être maintenues en herbe et conduites sans labour durant les 5 années de l'engagement. Seul un renouvellement superficiel du sol est autorisé.	<b>Sur toute la durée du contrat</b>	<b>Contrôle administratif</b> Sur la base des éléments du dossier PAC	Anomalie réversible, dossier, à seuils (par tranche de 15%), d'importance égale à 0,3
Réaliser un bilan azoté prévisionnel chaque année. Se référer au point 7.4.	<b>Sur toute la durée du contrat</b>	<b>Contrôle sur place</b> Vérification de la réalisation du bilan azoté prévisionnel	Anomalie réversible, dossier, totale, d'importance égale à 0,05
A partir de la deuxième année d'engagement (campagne culturale 2024/2025), ne pas dépasser la pression en azote minéral maximale de l'année, en moyenne à l'échelle de l'exploitation. Se référer au point 7.5.	<b>A partir de la campagne culturale 2024/2025</b>	<b>Contrôle sur place</b> Vérification du cahier d'enregistrement des pratiques	Anomalie réversible, dossier, à seuils (par tranche de 15%), d'importance égale à 0,7
Réaliser chaque année 2 mesures de reliquat par tranche de 20 ha de surfaces de l'exploitation en céréales et oléoprotéagineux (COP) ou cultures légumières, selon les indications données au point 7.6 : reliquat entrée hiver (REH) et reliquat sortie hiver (RSH)	<b>Sur toute la durée du contrat</b>	<b>Contrôle sur place</b> Vérification de la réalisation des reliquats	Anomalie réversible, dossier, totale, d'importance égale à 0,05
Réaliser chaque année à partir de la deuxième année un bilan annuel avec le technicien ou l'animateur suite aux analyses REH, de manière à utiliser ces informations pour le pilotage de la fertilisation.	<b>A partir du 15 mai 2025</b>	<b>Contrôle sur place</b> Vérification de l'attestation de réalisation du bilan accompagné	Anomalie réversible, dossier, totale, d'importance égale à 0,05
A partir de la deuxième année d'engagement, atteindre en moyenne sur l'exploitation un reliquat entrée hiver inférieur ou égal à 80 (kgN/ha). Se référer au point 7.6.	<b>A partir du 15 mai 2025</b>	<b>Contrôle sur place</b> Vérification des valeurs des analyses REH	Anomalie réversible, dossier, totale, d'importance égale à 0,01.  Le non-respect de cette obligation entraîne une réduction de l'aide de 1% sans application de sanction.

Réaliser un bilan IFT chaque année et le transmettre à la DDT(M). Le bilan réalisé doit être certifié par l'outil de calcul du MASA et transmis à la DDT(M) <b>avant le 31 octobre de chaque année</b> . Se référer au point 7.8.	<b>Sur toute la durée du contrat</b>	<b>Contrôle administratif</b> Vérification du bilan IFT transmis chaque année à la DDT(M)	Anomalie réversible, dossier, totale, d'importance égale à 0,05
Se faire accompagner par un technicien au moins 3 années sur 5 pour la réalisation du bilan IFT. Se référer au point 7.8.	<b>Sur toute la durée du contrat</b>	<b>Contrôle sur place</b> Vérification du nombre de bilans IFT réalisés avec un technicien (factures ou attestations de la prestation).	Anomalie réversible, dossier, totale, d'importance égale à 0,05
A partir de la 2ème année d'engagement (campagne culturelle 2024/2025), ne pas dépasser les IFT herbicides de référence sur les surfaces engagées et les surfaces non-engagées. Se référer au point 7.7.	<b>A partir de la campagne culturelle 2024/2025</b>	<b>Contrôle sur place</b> Vérification du cahier d'enregistrement des pratiques phytosanitaires, des factures d'achat de produits phytosanitaires et du bilan IFT.	Anomalie réversible, dossier, à seuils (par tranche de 15%), d'importance égale à 0,7
A partir de la 2ème année d'engagement (campagne culturelle 2024/2025), ne pas dépasser les IFT hors-herbicides de référence sur les surfaces engagées et les surfaces non-engagées. Se référer au point 7.7.	<b>A partir de la campagne culturelle 2024/2025</b>	<b>Contrôle sur place</b> Vérification du cahier d'enregistrement des pratiques phytosanitaires, des factures d'achat de produits phytosanitaires et du bilan IFT.	Anomalie réversible, dossier, à seuils (par tranche de 15%), d'importance égale à 0,7

## 7 PRÉCISIONS

---

### 7.1 Formation

Les formations proposées par l'opérateur et validées par la DRAAF dans le tableau des formations présent sur le site Internet de la DRAAF permettent de respecter l'obligation pour la mesure AR\_BRL1\_FER6.

<https://draaf.auvergne-rhone-alpes.agriculture.gouv.fr/formations-agreees-a5422.html>

### 7.2 Définitions

#### 7.2.1. Cultures à bas niveau d'impact et légumineuses

Les cultures prises en compte en tant que cultures à bas niveau d'impact ou légumineuses sont les suivantes (voir notice télépac « Liste des cultures et précisions ») :

- ✓ les codes culture « Sarrasin » (SRS), « Chanvre » (CHV), « Sorgho » (SOG), « Tournesol » (TRN), « Soja » (SOJ), « Lupin doux d'hiver » (LDH), « Lupin doux de printemps » (LDP), « Mélange multi-espèces avec légumineuses à graines prépondérantes sans graminées prairiales » (MPC), « Mélange multi-espèces avec légumineuses fourragères prépondérantes sans graminées prairiales » (MLC), « Mélange multi-espèces (céréales, oléagineux, légumineuses, ...) sans graminées prairiales et sans prédominance de légumineuses » (CPL) ainsi que les prairies temporaires (codes de la catégorie 1.5 à l'exception du code « Graminée pure exclusivement pour gazon ou pour semences certifiées » (GRA)) ;
- ✓ tous les codes culture appartenant à la catégorie 1.3 « Légumineuses à graines et fourragères » ;
- ✓ Toutes cultures certifiées « bio » ou en conversion.

#### 7.2.2. Prairies temporaires

Les codes culture pris en compte en tant que prairies temporaires sont tous les codes de la catégorie 1.5 sauf le code « Graminée pure exclusivement pour gazon ou pour semences certifiées » (GRA) (voir notice télépac « Listes des cultures et précisions »).

#### 7.2.3. Légumineuses pluriannuelles

Les codes culture pris en compte en tant que légumineuses pluriannuelles sont les codes « Luzerne » (LUZ), « Sainfoin » (SAI), « Vesce, méliilot, jarosse, serradelle » (VES), « Mélange

multi-espèces avec légumineuses fourragères prépondérantes sans graminées prairiales » (MLC) (voir notice télépac « Liste des cultures et précisions »).

### 7.3 Obligations relatives aux haies, infrastructures agro-écologiques (IAE) et aux terres en jachère

L'exploitant doit respecter sur ses terres arables les ratios minimums de jachères mellifères à partir de la 2<sup>e</sup> année et de haies à partir de la 4<sup>e</sup> année imposés dans le cahier des charges MAEC. Seules les haies telles que définies dans la BCAE8 et les jachères mellifères répondant à la définition prévue dans le cadre de l'écorégime sont comptabilisées dans le cadre de ces obligations.

Voir les fiches conditionnalité et écorégime<sup>2</sup> pour la définition exacte de chacun de ces éléments et surfaces, ainsi que les coefficients de conversion et de pondération à retenir pour le calcul des pourcentages.

A noter : la réglementation européenne relative à la conditionnalité est susceptible d'évoluer. Cette obligation du cahier des charges MAEC pourra être modifiée en cours de contrat en conséquence.

### 7.4 Réalisation du bilan azoté prévisionnel

Le bilan azoté prévisionnel doit être réalisé conformément à la méthode du bilan prévisionnel du COMIFER<sup>3</sup>. L'arrêté « GREN »<sup>4</sup> établit le référentiel régional de mise en œuvre de l'équilibre de la fertilisation azotée rédigé par le groupe régional d'expertise nitrates (GREN). Ce référentiel régional permet de calculer, pour chaque îlot cultural, la dose prévisionnelle d'azote à apporter à la culture selon différentes méthodes (bilan prévisionnel, dose pivot ou dose plafond).

Le bilan azoté prévisionnel est formalisé au travers d'un plan de gestion appelé plan prévisionnel de fumure (PPF). Dans le cadre de cette MAEC, le PPF doit être effectué **pour chaque îlot cultural**, quelle que soit la culture (hiver ou printemps), **avant le premier apport réalisé en sortie d'hiver ou avant le deuxième apport réalisé en sortie d'hiver en cas de fractionnement des doses de printemps, et au plus tard avant le 31 mars N+1 pour la campagne culturale N/N+1**<sup>5</sup>. La réalisation du bilan prévisionnel sera contrôlée dès la campagne PAC 2023, au titre de la campagne culturale 2023/2024.

<sup>2</sup>Se référer aux fiches BCAE8 et écorégime de « La PAC en un coup d'œil » <https://agriculture.gouv.fr/la-pac-2023-2027-en-un-coup-doeil> ainsi qu'aux notices Télépac <https://www.telepac.agriculture.gouv.fr/telepac/html/public/aide/formulaires-2024.html>

<sup>3</sup> La brochure nationale du COMIFER qui présente les méthodes de calcul de dose prévisionnelle est [téléchargeable ici](#).

<sup>4</sup> Lien vers l'arrêté GREN : <https://draaf.auvergne-rhone-alpes.agriculture.gouv.fr/mesure-3-equilibre-de-la-fertilisation-depuis-le-1er-septembre-2014-a591.html> ; l'annexe 19 (des annexes publiées en 2018) correspond aux KéqN.

<sup>5</sup> Ceci n'exonérant pas les exploitations situées en zone vulnérable de respecter le calendrier indiqué dans les arrêtés référentiels régionaux, si ce dernier est davantage contraignant.

## 7.5 Respect de la pression en azote minéral maximale

La pression azotée minérale correspond à la quantité d'azote minéral épanchée par hectare de SAU, en moyenne sur la totalité de l'exploitation. La période prise en compte pour une campagne PAC n donnée correspond à la campagne culturale n-1/n (de la récolte du précédent en été n-1 à la récolte de l'été n), comme pour l'IFT.

- Références à ne pas dépasser

Année d'engagement	Pression en azote minéral maximale
Année 1	-
Année 2 (campagne 2024-2025)	36,7 kg/ha
Année 3 (campagne 2025-2026) OU moyenne années 2 et 3	36,7 kg/ha
Année 4 (campagne 2026-2027) OU moyenne années 2,3,4	32,6 kg/ha
Année 5 (campagne 2027-2028) OU moyenne années 2,3,4,5	32,6 kg/ha

- Calcul de la pression en azote minéral de l'exploitation

Le calcul de la pression en azote minéral de l'exploitation ( $PN_{\square}^{expl}$ ) s'effectue en prenant en compte la totalité des engrais minéraux épanchés sur la SAU de l'exploitation sur une campagne donnée. Le calcul se fait de la façon suivante :

$$PN_{\square}^{expl} = \frac{\text{Quantité totale d'azote minéral apportée sur l'exploitation sur la campagne (kgN)}}{\text{SAU de l'exploitation (ha)}}$$

A noter : pour chaque amendement ou apport de fertilisant, le calcul de l'apport minéral s'effectue de la façon suivante :

Apports minéraux (kg N /ha) = (Quantité apportée en kg de fertilisant x teneur en N<sup>6</sup>) / surface en ha

La teneur en N peut être précisée pour certains types d'engrais. Quand ce n'est pas le cas (si l'engrais est mentionné sous un nom commercial par exemple), la facture ou l'étiquette du produit doivent être utilisées pour déterminer la teneur en N.

## 7.6 Réalisation des reliquats et calcul du REH moyen à l'exploitation.

- Période prise en compte

Au titre de la campagne PAC N, les REH et RSH sont à réaliser sur la période comprise entre le 15 mai N et le 14 mai N+1.

<sup>6</sup> La teneur en N des engrais est le plus souvent exprimée en pourcentage, ce qui signifie qu'un engrais dosé à 60 % de N apporte 60 kg de N pour 100 kg d'engrais.

- Choix des parcelles à analyser

Un minimum d'un REH et d'un RSH par tranche de 20ha de COP (céréales, oléagineux, protéagineux) et cultures légumières est attendu. L'assolement pris en compte pour déterminer le nombre d'analyse à réaliser au titre de la campagne PAC N (de mai N à mai N+1) est celui déclaré en mai N.

Le nombre de reliquat à réaliser se calcule de la façon suivante :

$$\text{Nombre de reliquat à réaliser} = \frac{\text{Somme des surfaces en COP}}{20}$$

Si le résultat du calcul est un nombre décimal, le nombre de reliquat à réaliser sera arrondi à l'unité inférieure (cf. exemples suivants).

La localisation des reliquats s'effectue en fonction des cultures identifiées comme prioritaires et, à défaut, en fonction de la représentativité de la culture au sein des surfaces en COP et cultures légumières de l'exploitation. »

Les cultures suivantes doivent être choisies en priorité pour la réalisation des reliquats :

- *Blé*
- *Orge*
- *Maïs.*

Les cultures suivantes ne doivent pas être retenues pour la réalisation des reliquats :

- *Luzerne*
- *Prairies temporaires et permanentes*
  
- Calcul du REH moyen de l'exploitation

Le REH de l'exploitation correspond à une moyenne des REH mesurés pondérés par la surface des cultures correspondant à chaque prélèvement. Si plusieurs reliquats sont analysés pour une même culture, il faut retenir la moyenne de ces valeurs et la pondérer par la surface de cette culture au sein de l'exploitation.

Exemple : une exploitation de 100 ha est constituée de l'assolement suivant (déclaré campagne N):

1. 36 ha de blé
2. 15 ha de colza
3. 12 ha de prairie temporaire
4. 18 ha d'orge
5. 16 ha de maïs
6. 3 ha de pomme-de-terre

Calcul du nombre de reliquat à réaliser

$$\text{Nombre de reliquat à réaliser} = \frac{\text{Sblé} + \text{Scolza} + \text{Sorge} + \text{Smaïs}}{20}$$



$$\text{Nombre de reliquat à réaliser} = \frac{36+15+18+16}{20} = 4,25$$

Le minimum de REH et de RSH attendu est de 4.

Le bénéficiaire a réalisé 4 analyses REH, deux au sein des parcelles déclarées en blé (REH1 et REH2), et deux au sein des parcelles déclarées en colza (REH3) et orge (REH4), qui correspondent aux principales cultures de son assolement. Le calcul du REH exploitation se fait de la façon suivante :

$$REH_{\text{exploitation}} = \frac{\left(\frac{REH 1+REH 2}{2}\right) \times S_{\text{blé}} + REH 3 \times S_{\text{colza}} + REH 4 \times S_{\text{orge}}}{S_{\text{blé}} + S_{\text{colza}} + S_{\text{orge}}}$$

$$\frac{\left(\frac{REH 1+REH 2}{2}\right) \times 36 + REH 3 \times 15 + REH 4 \times 18}{69}$$

### 7.7 Indicateurs de fréquence de traitements (IFT) à respecter chaque année

Si votre exploitation possède 10 UGB herbivores ou moins :

- l'IFT herbicides moyen de l'exploitation ne doit pas dépasser les seuils indiqués ci-dessous :

<b>IFT HERBICIDES DE REFERENCE – Exploitation de 10 UGB herbivores ou moins (3)</b>				
Année d'engagement	IFT à respecter sur les surfaces éligibles engagées		IFT à respecter sur les surfaces éligibles non-engagées	
	Grandes cultures et surfaces herbacées temporaires (1)	Pommes de terre et cultures légumières (2)	Grandes cultures et surfaces herbacées temporaires	Pommes de terre et cultures légumières
Année 1	-	-	-	-
Année 2	1,3	1,7	1,7	2,1
Année 3 OU moyenne années 2 et 3	0,8	1	1,7	2,1
Année 4 OU moyenne années 2,3,4	0,8	1	1,7	2,1
Année 5 OU moyenne années 2,3,4,5	0,8	1	1,7	2,1

- l'IFT hors-herbicide moyen de l'exploitation ne doit pas dépasser les seuils indiqués ci-dessous :

<b>IFT HORS-HERBICIDES DE REFERENCE – Exploitation de 10 UGB herbivores ou moins (3)</b>				
Année d'engagement	IFT à respecter sur les surfaces éligibles <u>engagées</u>		IFT à respecter sur les surfaces éligibles <u>non-engagées</u>	
	Grandes cultures et surfaces herbacées temporaires (1)	Pommes de terre et cultures légumières (2)	Grandes cultures et surfaces herbacées temporaires	Pommes de terre et cultures légumières
Année 1	-	-	-	-
Année 2	1,4	9,9	1,7	12,6
Année 3 OU moyenne années 2 et 3	0,7	5,3	1,7	12,6
Année 4 OU moyenne années 2,3,4	0,7	5,3	1,7	12,6
Année 5 OU moyenne années 2,3,4,5	0,7	5,3	1,7	12,6

Si votre exploitation possède strictement plus de 10 UGB herbivores :

- l'IFT herbicides moyen de l'exploitation ne doit pas dépasser les seuils indiqués ci-dessous :

<b>IFT HERBICIDES DE REFERENCE – Exploitation de strictement plus de 10 UGB herbivores (3)</b>				
Année d'engagement	IFT à respecter sur les surfaces éligibles <u>engagées</u>		IFT à respecter sur les surfaces éligibles <u>non-engagées</u>	
	Grandes cultures et surfaces herbacées temporaires (1)	Pommes de terre et cultures légumières (2)	Grandes cultures et surfaces herbacées temporaires	Pommes de terre et cultures légumières
Année 1	-	-	-	-
Année 2	0,8	1,7	1	2,1
Année 3 OU moyenne années 2 et 3	0,5	1	1	2,1
Année 4 OU moyenne années 2,3,4	0,5	1	1	2,1
Année 5 OU moyenne années 2,3,4,5	0,5	1	1	2,1

- l'IFT hors-herbicide moyen de l'exploitation ne doit pas dépasser les seuils indiqués ci-dessous :

IFT HORS-HERBICIDES DE REFERENCE – Exploitation de strictement plus de 10 UGB herbivores (3)				
Année d'engagement	IFT à respecter sur les surfaces éligibles engagées		IFT à respecter sur les surfaces éligibles non-engagées	
	Grandes cultures et surfaces herbacées temporaires (1)	Pommes de terre et cultures légumières (2)	Grandes cultures et surfaces herbacées temporaires	Pommes de terre et cultures légumières
Année 1	-	-	-	-
Année 2	0,9	9,9	1	12,6
Année 3 OU moyenne années 2 et 3	0,5	5,3	1	12,6
Année 4 OU moyenne années 2,3,4	0,5	5,3	1	12,6
Année 5 OU moyenne années 2,3,4,5	0,5	5,3	1	12,6

(1) Les cultures prises en compte dans la catégorie « Grandes cultures et surfaces herbacées temporaires » sont toutes les catégories ou codes suivants de la notice télépac « Liste des cultures et précisions » :

- « Céréales et pseudo-céréales » (catégorie 1.1),
- « Oléagineux » (catégorie 1.2),
- « Légumineuses à graines et fourragères » (catégorie 1.3),
- « Surfaces herbacées temporaires et mélanges avec graminées » (catégorie 1.5),
- les mélanges multi-espèces sans graminées prairiales (codes MPC, MLC, CPL) de la catégorie « 1.4 Cultures associées »,
- le chanvre (CHV), le lin fibres (LIF), le tabac (TAB) et la betterave (BTN), sauf avec la précision « Betterave potagère »,
- le code « Autre plante fourragère annuelle (ni légumineuse, ni graminée, ni céréale, ni oléagineux) (AFG) de la catégorie 1.11 « Autres surfaces admissibles ».

(2) Les cultures prises en compte dans la catégorie « Pommes de terre et cultures légumières » sont toutes les catégories ou codes suivants de la notice télépac « Liste des cultures et précisions »:

- les pommes de terres (PTC),
- le maraîchage diversifié (MDI),
- la betterave potagère (code BTN avec précision « Betterave potagère »),
- toutes les cultures classées en terres arables « TA » des catégories « Légumes et fruits » (catégorie 1.8) et « Plantes à parfum, aromatiques et médicinales » (catégorie 1.10),
- les cultures conduites en interrangs (CID et CIT), à condition qu'au moins une des cultures renseignées corresponde bien aux codes cités ci-dessus de cette catégorie (2), et que l'ensemble de la parcelle reste classé en terres arables.

(3) Les taux de conversion des différentes catégories d'animaux en UGB et les périodes de référence retenues pour le calcul du nombre d'animaux sont définis dans le tableau ci-dessous :

Catégorie	Taux de conversion en UGB	Période de référence
Bovins de plus de 2 ans	1	Moyenne sur les 12 mois précédant la date limite de dépôt des dossiers PAC.
Bovins entre 6 mois et 2 ans	0,6	
Bovins de moins de 6 mois	0,4	
Equidés de plus de 6 mois	1	30 jours consécutifs incluant le 31 mars de l'année n.
Ovins et caprins de plus de 1 an et femelles de moins de 1 an ayant mis bas	0,15	Le critère d'âge est vérifié au plus tard le 1er jour des 30 jours incluant le 31 mars pendant lesquels les animaux sont présents sur l'exploitation.
Ovins et caprins de moins de 1 an	0	
Lamas de plus de 2 ans	0,45	Pour les nouveaux installés après le 31 mars, les effectifs déclarés sont ceux qui sont présents à la date limite de dépôt de la demande d'aides de la campagne considérée.
Alpagas de plus de 2 ans	0,3	
Cerfs et biches de plus de 2 ans	0,33	
Daims et daines de plus de 2 ans	0,17	

## 7.8 Réalisation du bilan de l'Indicateur de fréquence de traitements (IFT)

- **Organisme à contacter pour la réalisation des bilans accompagnés**

Pour connaître les techniciens pouvant réaliser ces bilans, contactez l'opérateur du territoire (SMAELT : Candice Barjat – [agriculture@smaelt.fr](mailto:agriculture@smaelt.fr) ; 06.76.30.49.67) ou la DDT

- **Contenu du bilan**

**L'exploitant doit fournir le bilan IFT chaque année à la DDT avant le 31 octobre.**

Tous les bilans, qu'ils soient ou non accompagnés, doivent inclure les calculs des indicateurs de fréquence de traitements (IFT) de la campagne culturale n-1/n.

Lorsque les bilans sont accompagnés par un technicien agréé (soit au minimum 3 années sur 5), les points suivants doivent en outre être analysés :

1. Identification des usages les plus problématiques par rapport :
  - aux résidus de pesticides et métabolites les plus fréquemment retrouvés dans les masses d'eau locales et eaux destinées à la consommation humaine ;
  - aux substances à risque ;
  - à la pression parasitaire locale (se référer notamment au Bulletin de santé du végétal (BSV)).
2. Formulation de préconisations, en matière de stratégies de protection des cultures à l'échelle de la campagne et de la succession culturale, pour limiter les usages identifiés comme problématiques, en tenant compte des alternatives non chimiques existantes et du risque d'apparition de résistance (voir préconisations du service régional de l'alimentation des DRAAF).

- **Calcul des IFT**

- Résultats attendus

Plusieurs calculs doivent être réalisés chaque année, dès la première année d'engagement, et indiqués dans le bilan IFT :

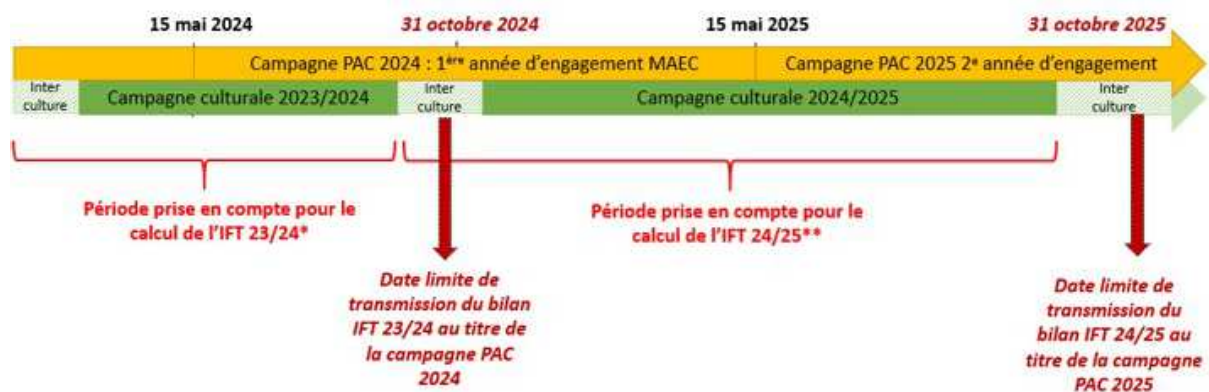
- ✓ L'IFT Herbicides moyen des surfaces en grandes cultures (y compris la betterave sucrière et fourragère) et herbacées engagées dans la mesure ;
- ✓ L'IFT Herbicides moyen des surfaces en grandes cultures (y compris la betterave sucrière et fourragère) et herbacées éligibles mais non engagées dans la mesure ;
- ✓ L'IFT Hors-herbicides moyen des surfaces en grandes cultures (y compris la betterave sucrière et fourragère) et herbacées engagées dans la mesure ;
- ✓ L'IFT Hors-herbicides moyen des surfaces en grandes cultures (y compris la betterave sucrière et fourragère) et herbacées éligibles mais non engagées dans la mesure.

De plus, si l'assolement de l'année contient des cultures légumières de plein champ (y compris la pomme-de-terre), quatre calculs supplémentaires sont attendus chaque année :

- ✓ L'IFT Herbicides moyen des surfaces en cultures légumières et pomme de terre engagées dans la mesure ;
  - ✓ L'IFT Herbicides moyen des surfaces en cultures légumières et pomme de terre éligibles mais non engagées dans la mesure.
  - ✓ L'IFT Hors-herbicides moyen des surfaces en cultures légumières et pomme de terre engagées dans la mesure ;
  - ✓ L'IFT Hors-herbicides moyen des surfaces en cultures légumières et pomme de terre éligibles mais non engagées dans la mesure.
- Période prise en compte au titre de chaque campagne

Le calcul se fait chaque année sur la campagne culturale n-1/n. Par exemple, pour un exploitant engagé au 15 mai 2024, le premier bilan IFT à calculer est celui de la campagne culturale 2023/2024 à transmettre à la DDT avant le 31 octobre 2024. Pour les cultures légumières, notamment si plusieurs cycles de culture sont réalisés, tous les traitements réalisés sur les cultures entre le 1<sup>er</sup> septembre n-1 et le 31 août n sont à prendre en compte.

Le schéma ci-dessous présente les périodes à prendre en compte pour un exploitant s'engageant dans cette mesure au 15 mai 2024 :



\* Cette période n'induit pas de contrainte en termes d'IFT de référence à ne pas dépasser (l'obligation de baisse des IFT commence à partir de la deuxième année d'engagement)

\*\* Premier IFT à comparer aux IFT de référence (au titre de la deuxième année d'engagement)

- Réalisation du calcul

**Les calculs doivent être certifiés par l'atelier de calcul du MASA<sup>7</sup> et se faire en utilisant le référentiel défini par le ministère pour la campagne culturale concernée.**

A noter :

- ✓ L'atelier de calcul du MASA<sup>4</sup> permet de calculer directement vos IFT. Sont distingués automatiquement l'IFT moyen grandes cultures, l'IFT moyen des cultures légumières et l'IFT moyen de la pomme de terre, ainsi que l'IFT Herbicides de l'IFT Hors-herbicides. Il convient toutefois d'utiliser cet outil en deux temps, d'une part sur

<sup>7</sup> <https://alim.agriculture.gouv.fr/ift/>

l'ensemble des surfaces engagées et d'autre part sur l'ensemble des surfaces éligibles non-engagées, de façon à avoir l'ensemble des informations requises.

- ✓ Si vous avez utilisé des produits de biocontrôle, alors deux compartiments sont distingués pour le calcul de l'IFT : d'une part l'IFT moyen des produits de biocontrôle, et d'autre part l'IFT moyen des autres produits. Le respect de vos engagements sera vérifié uniquement sur la base de l'IFT des produits autres que de biocontrôle.
- ✓ Si plusieurs cycles de cultures se succèdent sur une même campagne culturale et une même parcelle, ils doivent bien tous être pris en compte. Un procédé est indiqué dans la FAQ du site de l'atelier du ministère de façon à prendre en compte les différents cycles de culture.
- ✓ Si les semences utilisées ont été traitées, il convient de rajouter 1 à l'IFT de la parcelle<sup>8</sup>
- ✓ L'atelier de calcul du ministère distingue la pomme de terre (« IFT Pommes de terre »), les plantes à parfum, aromatiques médicinales et ornementales (« IFT Autres cultures (cultures ornementales, tropicales et autres) ») et les autres cultures légumières (« IFT cultures légumières (hors pommes de terre) »). Si vous cultivez à la fois de la pomme-de-terre et/ou des PPAM/plantes ornementales et/ou d'autres cultures légumières, il convient donc de calculer manuellement les différents IFT moyens des surfaces en cultures légumières, en pondérant par la surface de chacune de ces trois catégories indiquées dans l'outil de calcul :

$$IFT_{Cult.légum.}^{\square} = \frac{IFT_{Légume}^{\square} * S_{Légume} + IFT_{PdT}^{\square} * S_{PdT} + IFT_{Autrescultures(PPAM)}^{\square} * S_{Autrescultures(PPAM)}}{S_{Légumes+ PdT+ PPAM}}$$

## 7.9 Lien avec la conditionnalité et l'écorégime

En cas de non-respect de la conditionnalité, l'ensemble des aides PAC sont sanctionnées, y compris les aides MAEC.

Les obligations du cahier des charges de la MAEC sont distinctes des exigences de l'écorégime. Un agriculteur peut souscrire à la fois cette MAEC et bénéficier de l'écorégime.

<sup>8</sup> Si 100% des semences utilisées sur la parcelle sont traitées, sinon pondérer en fonction de la part de semences traitées



Intervention 70.10 : Mesure agroenvironnementale et climatique (MAEC) pour la préservation de l'équilibre agro-écologique et de la biodiversité de milieux spécifiques

## **Notice de la mesure « Préservation des milieux humides – Amélioration de la gestion par le pâturage »**

**AR\_BRL1\_MHU2**

**Territoire « Bernand, Revoute, Loise »**

**Campagne 2024**

Pour toute information complémentaire, et pour réaliser le diagnostic et les formations, vous devez contacter l'opérateur de la mesure :

**Syndicat Mixte d'Aménagement et d'Entretien de la Loise et de la Toranche**

*Candice BARJAT*

*Animatrice agricole*

*Port : 06.76.30.49.67*

*Email : [agriculture@smalt.fr](mailto:agriculture@smalt.fr)*

*Adresse du siège : 11 avenue Jean Jaurès 42110 FEURS*



## 1 OBJECTIFS DE LA MESURE

Cette mesure vise à préserver ou/et à développer :

- Le maintien des surfaces en prairies permanentes,
- Le maintien d'une exploitation agricole extensive et durable de ces milieux par le pâturage,
- Le changement de pratiques d'exploitation intensives en intrants vers des systèmes plus durables,
- La restauration de milieux en déprise,
- La maîtrise des espèces invasives,
- L'entretien des éléments fixes du paysage,
- Le maintien du caractère humide en évitant le recours à l'assèchement total et définitif.

Les enjeux de cette mesure sont de préserver les milieux humides permettant le développement d'une flore et d'une faune remarquables.

L'intérêt de cette mesure, mobilisée en milieux humides, réside dans son plan de gestion simplifié qui permet une adaptation fine aux enjeux du territoire.

L'aide au maintien de pratique ne s'entend que si le bénéfice environnemental de la pratique est avéré, et doit être ciblée sur les zones où il existe un risque de disparition de la pratique. La mesure s'adresse aux exploitations d'élevage dont la pratique en milieu humide identifiée comme favorable à l'environnement est soumise à un risque avéré d'abandon ou d'intensification.

## 2 MONTANT DE LA MESURE

En contrepartie du respect de l'ensemble des exigences du cahier des charges de cette mesure, **une aide de 201 € par hectare et par an** sera versée pendant la durée de l'engagement.

Votre engagement sera plafonné à hauteur de 10 000 € / an pour les bénéficiaires individuels (avec application de la transparence GAEC sans limitation du nombre d'associés).

Pour les entités collectives, le plafond est indiqué dans le tableau ci-dessous, selon la tranche de surface admissible et le nombre d'utilisateurs qui déposent une demande d'aide en propre au titre de la PAC (avec application de la transparence GAEC).

	1-9 utilisateurs	10-19 utilisateurs	20 - 34 utilisateurs	> 35 utilisateurs
A : < 200 ha	10 000 €	15 000 €	20 000 €	25 000 €
B : de 200 à moins de 500 ha	15 000 €	20 000 €	25 000 €	30 000 €
C : de 500 à moins de 1000 ha	20 000 €	27 500 €	35 000 €	42 500 €
D : >= 1000 ha	25 000 €	35 000 €	45 000 €	55 000 €

Par exemple une entité collective "éligible" qui exploite 600 ha de surfaces admissibles avec 10 utilisateurs en année 1 du contrat, peut prétendre à un plafond de 27 500€/an.

### **3 CRITÈRES D'ÉLIGIBILITÉ**

---

Les critères d'éligibilité doivent être respectés tout au long du contrat. En cas de non-respect en première année, la mesure ne peut pas être souscrite. En cas de non-respect les années suivantes, le contrat est automatiquement rompu sur la totalité des éléments engagés s'il s'agit du non-respect d'un critère d'éligibilité relatif au demandeur, ou uniquement sur la surface en anomalie s'il s'agit d'un critère d'éligibilité relatif à la surface. Le cas échéant, des sanctions peuvent être appliquées.

#### **3.1 Critères d'éligibilité relatifs au demandeur**

Les bénéficiaires suivants sont éligibles à la mesure :

- Les agriculteurs actifs tels que définis conformément à l'article 4 du règlement (UE) n° 2021/2115 du 2 décembre 2021.

Les fondations, associations sans but lucratif et les établissements d'enseignement et de recherche agricoles lorsqu'ils exercent directement des activités réputées agricoles sont considérés comme des agriculteurs actifs ;

- Les personnes morales mettant à disposition d'exploitants des terres de manière indivise ;
- Les entités collectives.

Est qualifiée de « collective » toute utilisation de surface à plusieurs éleveurs, que les animaux soient ou non regroupés en un troupeau commun. Dans ces conditions, les groupements pastoraux sont éligibles ainsi que toutes les formes d'entités collectives juridiquement constituées et dotées de la personnalité morale dès lors qu'elles gèrent en responsabilité directe des surfaces dont elles sont propriétaires ou locataires et qu'elles en organisent l'utilisation collective notamment par les troupeaux de leurs membres ou ayants droit.

Les GAEC sont éligibles avec application du principe de transparence.

#### **3.2 Critères d'éligibilité relatifs aux surfaces engagées**

Les surfaces éligibles à cette mesure sont les **prairies et pâturages permanents** localisés en milieux humides.

Se référer au point 7.2 de la notice.

### **4 CRITÈRES D'ENTRÉE**

---

Les critères suivants conditionnent l'accès à la mesure en première année d'engagement uniquement et ne sont plus vérifiés par la suite. En cas de non-respect, l'exploitation n'est pas engagée dans la mesure.

Les critères d'entrée pour cette mesure sont les suivants :

- ✓ Pour chaque parcelle, avoir au moins une partie de la surface présente dans le périmètre d'intervention AR\_BRL1 ;
- ✓ Réaliser un diagnostic agro-écologique de l'exploitation. Le diagnostic de l'exploitation doit être transmis à la DDT au plus tard au 15 septembre de la première année d'engagement. En cas de non-transmission, le dossier ne pourra pas être engagé cette année-là ;
- ✓ Faire établir un plan de gestion sur la base du diagnostic d'exploitation. Le plan de gestion doit être transmis à la DDT au plus tard au 15 septembre de la première année d'engagement. En cas de non-transmission, le dossier ne pourra pas être engagé cette année-là.
- ✓ Respecter un taux de chargement minimal moyen annuel de 0,05 UGB/ha sur les surfaces en herbe à l'échelle de l'exploitation. Les modalités de calcul du taux de chargement sont définies au point 7.3.

## **5 CRITÈRES DE PRIORISATION DES DOSSIERS**

---

Ces critères permettent de classer les demandes d'aide des demandeurs éligibles (c'est-à-dire respectant tous les critères d'entrée et les critères d'éligibilité) par ordre de priorité afin notamment de tenir compte des enveloppes budgétaires et des orientations définies par la Commission régionale agroenvironnementale et climatique (CRAEC).

Les dossiers sont engagés par ordre de priorité en fonction des critères décrits dans la notice du territoire.

## **6 CAHIER DES CHARGES DE LA MESURE**

---

Sauf mention contraire, l'ensemble des obligations du cahier des charges doit être respecté sur toute la durée du contrat, c'est-à-dire à partir de la date limite de dépôt des dossiers PAC de l'année d'engagement et durant les 5 années suivantes. En cas de non-respect d'une obligation, des sanctions peuvent s'appliquer en fonction de la nature et de la gravité de l'anomalie.

Les documents relatifs à la demande d'engagement et au respect des obligations doivent être conservés pendant toute la durée de l'engagement et pendant les quatre années suivantes. Ils pourront notamment être demandés en cas de contrôle de l'exploitation. **Les obligations du cahier des charges figurent ci-dessous.**

Obligations du cahier des charges	Période d'application	Contrôles	Caractérisation de l'anomalie et calcul de la sanction <sup>1</sup>
Formation à réaliser au cours des deux premières années de l'engagement. Se référer au point 7.1.	<b>Avant le 15 mai 2026</b>	<b>Contrôle sur place</b> Vérification de l'attestation de formation	Anomalie réversible, dossier, totale, d'importance égale à 0,06.
Mettre en œuvre le plan de gestion.	<b>Sur toute la durée du contrat</b>	<b>Contrôle sur place</b> Vérification du cahier d'enregistrement des pratiques et contrôle visuel	Anomalie réversible, localisée, totale, d'importance égale à 1.
Chaque année, valoriser par pâturage au moins 50 % des surfaces engagées.	<b>Sur toute la durée du contrat</b>	<b>Contrôle sur place</b> Vérification du cahier d'enregistrement des pratiques et contrôle visuel	Anomalie réversible, dossier, à seuils (par tranche de 15 %), d'importance égale à 0,6.
Respecter un taux de chargement maximal moyen annuel à la parcelle de 1,4 UGB/ha. Se référer au point 7.3.	<b>Sur toute la durée du contrat</b>	<b>Contrôle sur place</b> Vérification du registre d'élevage et comptage des animaux	Anomalie réversible, localisée, à seuils (par tranche de 15 %), d'importance égale à 0,6.
Respecter un taux de chargement minimal moyen annuel de 0,05 UGB/ha sur les surfaces en herbe à l'échelle de l'exploitation. Se référer au point 7.3.	<b>Sur toute la durée du contrat</b>	<b>Contrôle administratif</b> Sur la base des éléments du dossier PAC	Anomalie réversible, dossier, à seuils (par tranche de 15 %), d'importance égale à 0,5.
Respecter un taux de chargement maximal instantané de 0 UGB/ha à la parcelle, en période hivernale allant du 15/12 au 15/02, sur les parcelles engagées. Se référer au point 7.3.	<b>Sur toute la durée du contrat</b>	<b>Contrôle sur place</b> Vérification du registre d'élevage et comptage des animaux	Anomalie réversible, localisée, à seuils (par tranche de 15 %), d'importance égale à 0,6.
Ne pas détruire le couvert sur les surfaces engagées. <i>Un renouvellement par travail superficiel du sol est autorisé au cours de l'engagement.</i>	<b>Sur toute la durée du contrat</b>	<b>Contrôle sur place</b> Vérification du cahier d'enregistrement des pratiques et contrôle visuel	Anomalie définitive, localisée, totale, d'importance égale à 1.
Respecter la limitation de la fertilisation azotée à 60 kgN par ha et par an chaque année au cours des 5 ans (hors apports par pâturage). Se référer au point 7.4.	<b>Sur toute la durée du contrat</b>	<b>Contrôle sur place</b> Vérification du cahier d'enregistrement des pratiques et contrôle visuel	Anomalie réversible, localisée, à seuils « par tranche de 15 % », d'importance égale à 1.
Respecter la limitation de fertilisation P à 30 kgP par ha et par an et de fertilisation K à 100 kgK par ha et par an, chaque année au cours des 5	<b>Sur toute la durée du</b>	<b>Contrôle sur place</b> Vérification du cahier	Anomalie réversible, localisée, totale, d'importance égale à 0,2.

1 Se référer à la notice nationale MAEC-Bio pour plus d'information sur le fonctionnement du régime de sanction.

Obligations du cahier des charges	Période d'application	Contrôles	Caractérisation de l'anomalie et calcul de la sanction
ans. Se référer au point 7.5.; Respecter l'absence d'apports magnésiens et de chaux.	contrat	d'enregistrement des pratiques et contrôle visuel	
Ne pas utiliser de produits phytosanitaires sur les surfaces engagées.	Sur toute la durée du contrat	<b>Contrôle sur place</b> Vérification du cahier d'enregistrement des pratiques et contrôle visuel	Anomalie réversible, localisée, totale, d'importance égale à 1.
<p>Enregistrer les interventions sur toutes les parcelles engagées :</p> <ul style="list-style-type: none"> <li>➤ Identification des surfaces, conformément aux informations du registre parcellaire graphique (RPG) et du descriptif des parcelles ;</li> <li>➤ Modalités d'utilisation des parcelles (dates d'entrée et de sortie des animaux, nombre d'animaux et UGB correspondantes, dates de fauche, ...);</li> <li>➤ Modalités d'entretien des éléments (matériel utilisé, dates d'interventions, durée d'intervention);</li> <li>➤ Fertilisation des surfaces (dates, produits, quantités);</li> <li>➤ Traitements phytosanitaires (dates, produits, quantités).</li> </ul> <p><b>ATTENTION:</b> Le cahier d'enregistrement constitue une pièce indispensable au contrôle de plusieurs obligations. Aussi, l'absence ou la non-teneur de ce cahier constatée le jour du contrôle se traduira par le constat d'anomalies et le cas échéant par l'application du régime de sanction pour toutes les obligations ne pouvant être contrôlées.</p>	Sur toute la durée du contrat	<b>Contrôle sur place</b> Vérification du cahier d'enregistrement des pratiques	Anomalie réversible, localisée, totale, d'importance égale à 0,05.

## 7 PRÉCISIONS

---

### 7.1 Formation

Les formations proposées par l'opérateur et validées par la DRAAF dans le tableau des formations présent sur le site Internet de la DRAAF permettent de respecter l'obligation pour la mesure AR\_BRL1\_MHU2.

<https://draaf.auvergne-rhone-alpes.agriculture.gouv.fr/formations-agreees-a5422.html>

### 7.2 Définition des prairies et pâturages permanents

**Les surfaces en prairies et pâturages permanents** correspondent aux surfaces de la catégorie 1.6 de la notice télépac « Liste des cultures et précisions », rendues admissibles par l'application d'un prorata fonction de la densité en éléments naturels non admissibles de moins de 10 ares, conformément aux règles du 1<sup>er</sup> pilier.

### 7.3 Calcul des taux de chargement

Selon les exigences de la mesure, on distingue 3 modalités de calcul différentes :

- Le **taux de chargement moyen annuel sur la surface en herbe à l'échelle de l'exploitation** qui est le rapport entre (i) le nombre d'UGB d'animaux herbivores de l'exploitation et (ii) la surface en herbe de l'exploitation ;
- Le **taux de chargement moyen annuel à la parcelle** qui est le rapport entre (i) le nombre d'UGB d'animaux herbivores pâturant sur la parcelle, multiplié par le nombre de jours de pâturage et (ii) la surface de la parcelle engagée multipliée par 365 ;
- Le **taux de chargement instantané à la parcelle** qui est le rapport entre (i) le nombre d'UGB d'animaux herbivores pâturant sur la parcelle et (ii) la surface de la parcelle engagée.

**La surface en herbe** prise en compte ici correspond aux prairies et pâturages permanents de l'exploitation. Se référer au point 7.2.

Les taux de conversion des différentes catégories d'animaux en UGB et les périodes de référence retenues pour le calcul du nombre d'animaux sont définis dans le tableau ci-après :

Catégorie	Taux de conversion en UGB	Période de référence
Bovins de plus de 2 ans	1	Moyenne sur les 12 mois précédant la date limite de dépôt des dossiers PAC.
Bovins entre 6 mois et 2 ans	0,6	

Bovins de moins de 6 mois	0,4	<p>Pour un nouvel éleveur bovin, il est possible de s'appuyer sur le nombre instantané des UGB présentes sur l'exploitation à la date limite de dépôt 30 jours consécutifs incluant le 31 mars de l'année n.</p> <p>Le critère d'âge est vérifié au plus tard le 1<sup>er</sup> jour des 30 jours incluant le 31 mars pendant lesquels les animaux sont présents sur l'exploitation. Pour les nouveaux installés après le 31 mars, les effectifs déclarés sont ceux qui sont présents à la date limite de dépôt de la demande d'aides de la campagne considérée.</p>
Équidés de plus de 6 mois	1	
Ovins et caprins de plus de 1 an et femelles de moins de 1 an ayant mis bas	0,15	
Ovins et caprins de moins de 1 an	0	
Lamas de plus de 2 ans	0,45	
Alpagas de plus de 2 ans	0,3	
Cerfs et biches de plus de 2 ans	0,33	
Daims et daines de plus de 2 ans	0,17	

#### 7.4 Calcul des apports azotés

Le calcul de la fertilisation azotée se fait sur chaque parcelle engagée et ne prend pas en compte les restitutions au pâturage.

Pour un dossier engagé en 2024, la première vérification concernera la campagne culturale 2024-2025, sur la base des enregistrements des pratiques de fertilisation des surfaces pendant la période commençant après la récolte du précédent en été 2024 (année n-1) et finissant à la récolte de l'été 2025 (année n).

Apports minéraux (kg N /ha) =

Quantité apportée en kg de fertilisant x teneur en N<sup>2</sup> / surface en ha

La teneur en N de l'engrais est en général précisée dans son intitulé. Quand ce n'est pas le cas (si l'engrais est mentionné sous un nom commercial par exemple), la facture ou l'étiquette du produit doivent être utilisées pour déterminer la teneur en N.

Apports azotés organiques (kg N efficace / ha) =

Quantité apportée en kg de fertilisant x valeur fertilisante N apport organique / surface en ha

Avec « valeur fertilisante N apport organique » = Teneur en N total du produit x KeqN (coefficient d'équivalence engrais N minéral efficace)

La valeur fertilisante de l'apport organique tient compte de la teneur en azote total du produit et du coefficient d'équivalence engrais N minéral efficace (KeqN).

2 La teneur en N des engrais est le plus souvent exprimée en pourcentage, ce qui signifie qu'un engrais dosé à 60 % de N apporte 60 kg de N pour 100 kg d'engrais.

Les teneurs en azote total des apports organiques peuvent être déterminées à partir des factures de produits ou des analyses des produits résiduels organiques utilisés.

Les valeurs de KeqN sont celles fixées dans l'arrêté établissant le référentiel régional de mise en œuvre de l'équilibre de la fertilisation azotée (arrêté « GREN »<sup>3</sup>), que l'exploitation soit située dans une zone vulnérable ou non. -

Fertilisation azotée totale (kg N /ha) = apports azotés minéraux + apports azotés organiques

## 7.5 Calcul des apports P et K

Le calcul de la fertilisation se fait sur chaque parcelle engagée et par campagne culturale.

Apports minéraux (kg P /ha ou kg K /ha) =

Quantité apportée en kg de fertilisant × teneur en P ou K<sup>4</sup> / surface en ha

Les teneurs en P et K des apports minéraux sont en général précisées dans leurs intitulés. Quand ce n'est pas le cas (si l'engrais est mentionné sous un nom commercial par exemple), la facture ou l'étiquette du produit doivent être utilisées pour déterminer la composition de l'engrais en P et K.

Apports P organiques (kg P efficace /ha) =

Quantité apportée en kg de fertilisant × valeur fertilisante P apport organique /surface en ha

Avec « valeur fertilisante P apport organique » = Teneur en P total du produit × KeqP (coefficient d'équivalence engrais P minéral efficace)

Apports K organiques (kg K efficace /ha) =

Quantité apportée en kg de fertilisant × valeur fertilisante K apport organique /surface en ha

Avec « valeur fertilisante K apport organique » = Teneur en K total du produit × KeqK (coefficient d'équivalence engrais K minéral efficace)

Les teneurs en P et K des apports organiques peuvent être déterminées à partir des factures de produits ou des analyses des produits résiduels organiques. Les valeurs de KeqP et KeqK sont égales à 1 pour tout type de produit.

Fertilisation P totale (kg P /ha) = apports P minéraux + apports P organiques

De même,

Fertilisation K totale (kg K /ha) = apports K minéraux + apports K organiques

## 7.6 Lien avec la conditionnalité et l'écorégime

En cas de non-respect de la conditionnalité, l'ensemble des aides PAC sont sanctionnées, y compris les aides MAEC.

3 Lien vers l'arrêté GREN : <https://draaf.auvergne-rhone-alpes.agriculture.gouv.fr/mesure-3-equilibre-de-la-fertilisation-depuis-le-1er-septembre-2014-a591.html> ; l'annexe 19 (des annexes publiées en 2018) correspond aux KéqN.

4 La teneur en P ou K des engrais est le plus souvent exprimée en pourcentage, ce qui signifie qu'un engrais dosé à 60 % de P apporte 60 kg de P pour 100 kg d'engrais.



Les obligations du cahier des charges de la MAEC sont distinctes des exigences de l'écorégime. Un agriculteur peut à la fois souscrire cette MAEC et bénéficier de l'écorégime.