



UNION EUROPÉENNE

FONDS EUROPÉEN AGRICOLE  
POUR LE DÉVELOPPEMENT RURAL



RÉPUBLIQUE  
FRANÇAISE

Liberté  
Égalité  
Fraternité

Direction départementale des territoires de  
l'Allier

Mesure agroenvironnementale et climatique (MAEC)

## Notice d'information du territoire «N2000 Massif forestier des Prieurés: Moladier, Bagnolet et Messarges»

Campagne 2022

Accueil du public à la DDT de l'Allier :

Coordonnées de la DDT :

Du lundi au vendredi de 8h30 à 12h et de 13h30 à 17h

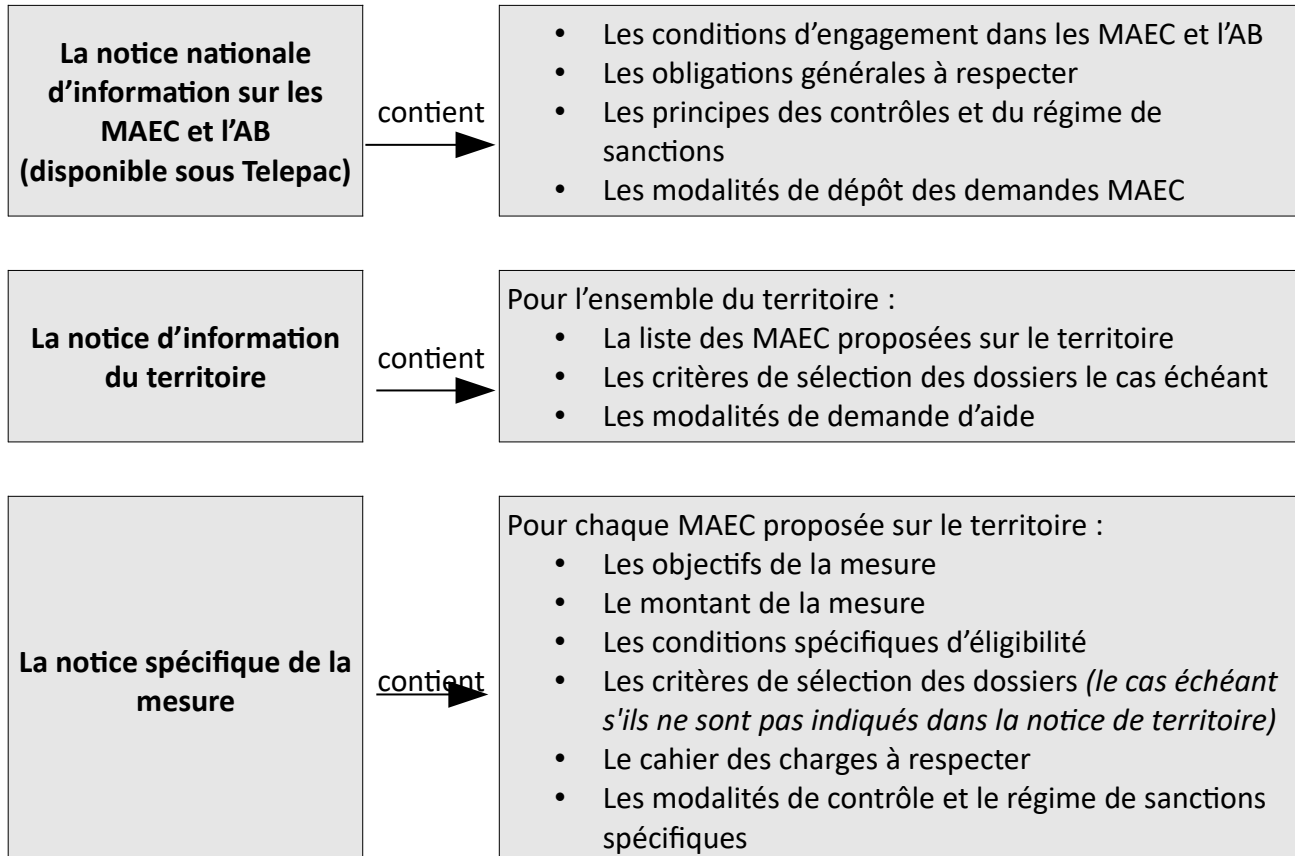
Jérôme ROGUE / Elodie JARJOT

téléphone : 04 70 48 78 93 / 04 70 48 77 13

e mail : ddt-instruction-pac@allier.gouv.fr

Cette notice présente l'ensemble des mesures agroenvironnementales et climatiques (MAEC) proposées sur le territoire « N2000 Massif forestier des Prieurés : Moladier, Bagnolet et Messarges » au titre de la campagne PAC 2022.

Elle complète la notice nationale d'information sur les mesures agroenvironnementales et climatiques (MAEC) et les aides à l'agriculture biologique 2015-2020, disponible sous Telepac.



Les bénéficiaires de MAEC doivent respecter, comme pour les autres aides, les exigences de la conditionnalité présentées et expliquées dans les différentes fiches conditionnalité qui sont à votre disposition sous Télépac.

**Lisez cette notice attentivement avant de remplir votre demande d'engagement en MAEC.**

Si vous souhaitez davantage de précisions contactez votre DDT

**1. PERIMETRE DU TERRITOIRE « N2000 Massif forestier des Prieurés : Moladier, Bagnolet et Messarges » (AU\_ALP5)**

Le territoire concerne le site Natura 2000 Forêts des Prieurés (Directive Habitat FR8302022).

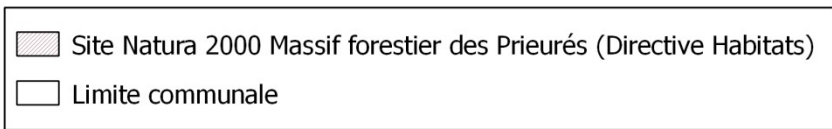
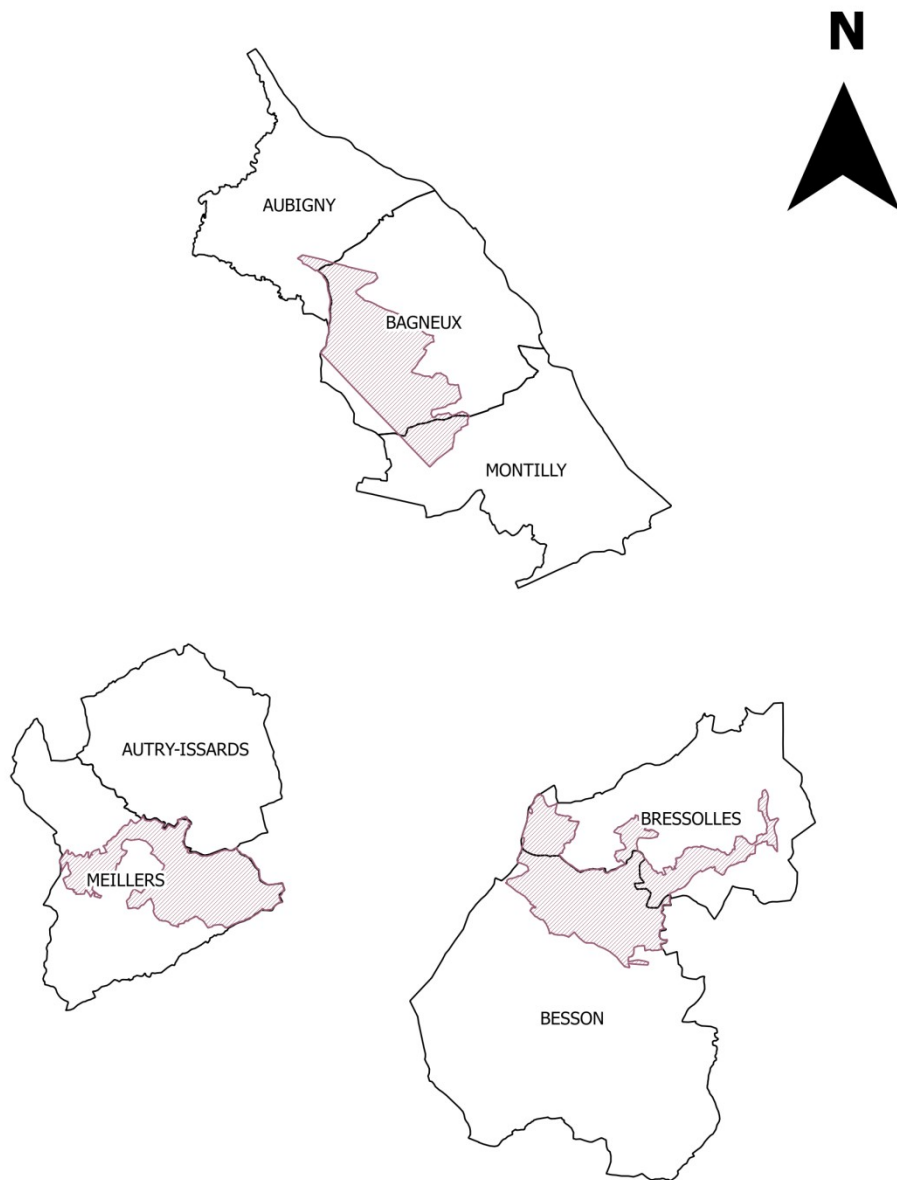
Les communes concernées sont : Aubigny, Bagneux, Montilly (Forêt de Bagnolet), Autry-Issards, Meillers (Forêt de Messarges), Besson et Bressolles (Forêt de Moladier).

En ce qui concerne les mesures « systèmes », seules les exploitations dont 50 % au moins de la SAU est située sur un ou plusieurs territoires proposant la mesure en année 1 sont éligibles. Le cahier des charges de la mesure à respecter correspond à celle du territoire où l'exploitation a le plus de surfaces.

En ce qui concerne les mesures « localisées », pour qu'une parcelle ou un élément linéaire soit éligible à la MAEC, au moins 50 % de sa surface ou de sa longueur doit être incluse dans le territoire.

Seuls les éléments situés sur ce territoire sont éligibles aux mesures localisées qui y sont proposées (Cf. § 3).





Conservatoire d'Espaces Naturels de l'Allier - 2015



## 2. RESUME DU DIAGNOSTIC AGROENVIRONNEMENTAL DU TERRITOIRE

L'état des lieux du document d'objectif retient trois types d'habitats sur le site Natura 2000 :

- les habitats d'intérêt communautaire (IC). Il s'agit dans ce cas d'habitat naturel en danger ou ayant une aire de répartition réduite ;
- les habitats d'intérêt communautaire prioritaire (ICP). En plus des habitats d'intérêt communautaire, c'est un habitat en danger de disparition sur le territoire européen des états membres ;
- les habitats ne relevant pas de la Directive Habitats.

Un habitat d'intérêt communautaire prioritaire a été recensé, il s'agit d'un habitat forestier : l'Aulnaies-frênaies à Laîche espacée des petits ruisseaux.

Huit habitats d'intérêt communautaire sont inventoriés au sein de l'aire d'étude, ils concernent des landes atlantiques à Genêt et Callune, des pelouses, des prairies de fauche, des communautés à Reine des prés et des boisements.

Habitats	Enjeux environnementaux
Pelouses	Préservation des pelouses ouvertes et reconquête des pelouses fermées
Prairies mésophiles	Préservation de l'habitat prairial et du mode de gestion extensif
Mégaphorbiaies et communautés associées	Préservation et restauration des zones humides
Bocage	Préservation des éléments bocagers (haies, arbres isolés, bosquets)

Le territoire couvre des ensembles agricoles et bocagers riches en espèces, présentant des mares et des vieux arbres mais aussi des linéaires de haies et de ruisseaux permettant les échanges entre populations. Le maintien des connexions entre forêt et bocage, le maintien des éléments ponctuels (mares, arbres) constituent des enjeux au sein de ce territoire.

Par ailleurs, les enjeux agricoles sont liés au maintien de pratiques agricoles adaptées, dans un contexte de maintien de l'élevage bovin.

### 3. LISTE DES MAEC PROPOSEES SUR LE TERRITOIRE

En 2022, il ne sera pas possible d'engager de nouveaux contrats de 5 ans pour ce territoire. Seuls des nouveaux contrats d'une durée d'un an seront proposés. Ces dispositions concernent les mesures listées dans le tableau ci-dessous :

Type de couvertet/ ou habitat visé	Code de la mesure	Objectifs de la mesure	Montant	Financement
Arbres	AU_ALP5_AR01	Entretien d'arbres isolés ou en alignement	19,80€ par mètre linéaire	25% Etat 75% FEADER
Haies	AU_ALP5_HA01	Entretien et valorisation des haies	0,90 € par mètre linéaire	
Prairies	AU_ALP5_HE04	Maintien de la qualité des prairies par retard de fauche	120,86 € / ha	
Mares et plans d'eau	AU_ALP5_PE01	Entretien des mares et plans d'eau	149,16 € par mare ou plan d'eau	
Ripisylves	AU_ALP5_RI01	Entretien des ripisylves	1,5 € par mètre linéaire	

Une notice spécifique à chacune de ces mesures, incluant le cahier des charges à respecter, est jointe à cette notice d'information du territoire « N2000 Massif forestier des Prieurés : Moladier, Bagnolet et Messargès ». Les conditions spécifiques à respecter dans le cadre d'un nouveau contrat d'un an sont mentionnées dans ces notices.

#### 4. MONTANTS D'ENGAGEMENT MINIMUM ET MAXIMUM

Vous ne pouvez vous engager dans une ou plusieurs MAEC de ce territoire que si votre engagement représente, au total, un montant annuel supérieur ou égal à 300 euros. Si ce montant minimum n'est pas respecté lors de votre demande d'engagement, celle-ci sera irrecevable.

Par ailleurs, le montant de votre engagement est susceptible d'être plafonné selon les modalités d'intervention des différents financeurs :

- Les aides versées à une exploitation agricole autre qu'un groupement agricole d'exploitation en commun (GAEC) ne pourra dépasser le montant annuel de 10 000 € par bénéficiaire. En conséquence, aucun engagement qui conduirait à dépasser ce montant en première année d'engagement ne pourra être accepté.
- Pour les GAEC le montant maximum des aides défini ci-dessus est multiplié par le nombre d'associés remplissant les critères individuels d'éligibilité.
- Concernant les entités collectives, les aides versées par le MAA ne pourront dépasser le montant annuel de :
  - 20 000€ par entité collective pour un engagement dans une mesure système herbager pastoral.
  - 30 000€ par entité collective pour un engagement dans une mesure système herbager pastoral combinée à une ou plusieurs MAEC à enjeu localisés.

Pour les entités collectives, le montant maximum des aides défini ci-dessus est multiplié par le nombre d'unité pastorale de l'entité (se traduisant par des numéros de cheptels distincts, et une distance entre les sites de plus de 30km par voie routière).

Si ce montant maximum est dépassé, votre demande devra être modifiée.

#### 5. CRITERES DE SELECTION DES DOSSIERS

Les critères de sélection permettent de prioriser les demandes d'aide au regard des capacités financières.

Un critère de sélection régional est mis en place sur la période de transition entre les deux programmations. Tous les dossiers seront soumis à la sélection suivante : les éléments devront être des éléments précédemment contractualisés et échus au 14/05/2020 ou 14/05/2021 ou 14/05/2022.

## 6. COMMENT REMPLIR LA DEMANDE D'ENGAGEMENT POUR UNE NOUVELLE MAEC ?

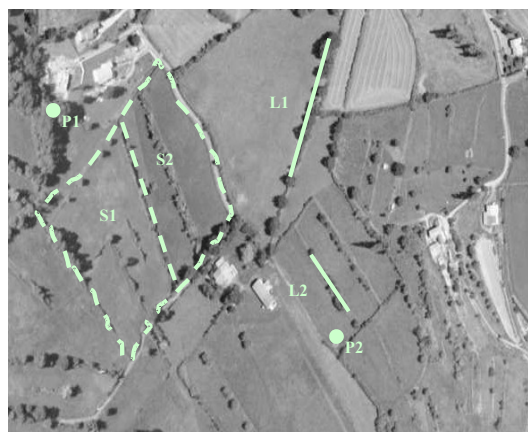
Pour vous engager en 2022 dans une MAEC, vous devez obligatoirement renseigner dans Telepac les écrans nécessaires, avant le 16 mai 2022 :

- cocher la case correspondant aux MAEC 2015-2020 dans l'écran demande d'aides ;
- dessiner les éléments graphiques pour lesquels une aide est demandée (mesures surfaciques, linéaires ou ponctuelles) selon les instructions figurant dans la notice explicative de la télédéclaration des MAEC, en précisant le code de la mesure demandée ;
- déclarer les effectifs animaux autres que bovins dans l'écran correspondant sur Telepac, afin que la DDT soit en mesure de calculer le chargement ou les effectifs animaux de votre exploitation ;
- vous devez remplir le formulaire « déclaration de montée et de descente d'estive » pour renseigner l'ensemble des animaux herbivores pâturant sur les surfaces collectives dont vous assurez la gestion.

Ce formulaire est à renvoyer à la DDT(M) au plus tard le 15 novembre 2022, afin que celle-ci soit en mesure de calculer le chargement ou les effectifs animaux présents sur vos surfaces.

### 6.1 Le registre parcellaire graphique

Pour déclarer des **éléments surfaciques** engagés dans une MAEC (AU\_ALP5\_HE04), vous devez dessiner, sur l'exemplaire du RPG que vous renverrez à la DDT, les surfaces que vous souhaitez engager dans chacune des MAEC proposées. Chaque élément surfacique engagé doit correspondre à une parcelle numérotée. Pour de plus amples indications, reportez-vous à la notice nationale d'information sur les MAEC et l'agriculture biologique 2015-2020.



Pour déclarer des **éléments linéaires** engagés dans une MAEC (AU\_ALP5\_HA01, AU\_ALP5\_RI01), vous devez également dessiner d'un trait les éléments linéaires (ex : haies, ripisylves, talus, fossés ou bandes refuge) que vous souhaitez engager dans chacune de ces MAEC. Chaque élément devra être numéroté. Pour de plus amples indications, reportez-vous à la notice nationale d'information sur les MAEC et l'agriculture biologique 2015-2020.

Pour déclarer des **éléments ponctuels** engagés dans une MAEC (AU\_ALP5\_AR01, AU\_ALP5\_PE01), vous devez également localiser les éléments ponctuels (ex : mares ou arbres isolés) que vous souhaitez engager dans chacune de ces MAEC. Chaque élément devra être numéroté. Pour de plus amples indications, reportez-vous à la notice nationale d'information sur les MAEC et l'agriculture biologique 2015-2020.



## 6.2 Le formulaire « Registre Parcelaire Graphique - Descriptif des parcelles »

Ce formulaire doit être rempli pour déclarer les éléments surfaciques engagés en MAEC.

Indiquer le numéro de l'ilot où se situera l'engagement MAEC

Numéro d'ilot		Numéro de parcelle	

MAEC / AGROFORESTERIE			
MAEC 1 (4)	MAEC 2 (4)	MAEC 3 (4)	Agroforesterie (5)

Reporter le numéro de la parcelle renseignée sur le RPG correspondant exactement à l'élément engagé

### 6.3 Le formulaire « Registre parcellaire - Descriptif des éléments MAEC linéaires et ponctuels »

Le code de la MAEC, pour chaque élément surfacique engagé dans une MAEC, est le code indiqué au paragraphe 3 de ce document pour chaque mesure proposée. Ce code est par ailleurs repris dans les fiches spécifiques à chacune de ces mesures.

**ATTENTION :** pour identifier les « surfaces cibles » de la mesure SHP, ce code est légèrement différent du code mesure. Se reporter à la notice d'aide ci-joint.

Ce formulaire doit être rempli pour chaque élément linéaire ou ponctuel que vous souhaitez engager en MAEC et que vous avez localisé sur le feuillet RPG. Pour de plus amples indications, reportez-vous à la notice nationale d'information sur les MAEC et l'agriculture biologique 2015-2020.

## 6.4 Le formulaire « Demande d'aides (Premier pilier – ICHN - MAEC - BIO – Assurance récolte) »

Vous devez cocher, à la rubrique « ICHN – MAEC –BIO », la case Mesure agroenvironnementale et climatique, et déclarer en cochant la case correspondante :

« m'engager dans une MAEC de la programmation 2015-2020 ».

## 6.5 Le formulaire « Déclaration des effectifs animaux »

Vous devez remplir le formulaire « déclaration des effectifs animaux » pour renseigner les animaux de votre exploitation autres que bovins, afin que la DDT soit en mesure de calculer le chargement ou les effectifs animaux de votre exploitation.

## 7. CONTACTS

Chambre d'agriculture de l'Allier : 04 70 48 42 42



UNION EUROPÉENNE

FONDS EUROPÉEN AGRICOLE  
POUR LE DÉVELOPPEMENT RURAL



Direction Départementale des Territoires de  
l'Allier

Mesure agroenvironnementale et climatique (MAEC)

**Notice spécifique de la mesure**  
**« Entretien d'arbres isolés ou en alignements »**  
**« AU\_ALP5\_AR01 »**

**du territoire « Natura 2000 Massif forestier des Prieurés : Moladier,  
Bagnolet et Messarges »**

Campagne 2022

## **1. OBJECTIFS DE LA MESURE**

---

La mesure AU\_ALP5\_AR01 est composée de l'engagement unitaire LINEA\_02.

L'objectif de cette opération est d'assurer un entretien des arbres isolés ou en alignements au regard de l'enjeu environnemental visé, compatible avec la présence d'une richesse faunistique. Cet entretien doit être réfléchi et pertinent en fonction du type d'arbre présent afin d'assurer la pérennité de ces milieux.

Les arbres têtards (arbre adulte dont le tronc et toutes les branches maîtresses ont été coupés, et sur lesquels poussent des rejets régulièrement recépés) de type émondés ou de hauts jets, isolés ou en alignements sont des infrastructures écologiques qui permettent d'assurer le maintien de nombreuses espèces. En effet, ces arbres creux constituent des zones d'alimentation et de reproduction de nombreuses espèces (telles que les insectes saproxylophages), de corridor biologique ainsi que des zones refuge (chauve-souris, oiseaux). L'entretien de ces linéaires ou des arbres remarquables isolés est de ce point de vue essentiel pour préserver la haute valeur naturelle et paysagère des territoires ruraux et des sites Natura 2000. La taille des arbres en têtard ou émondés (selon les spécificités locales) favorise le développement de cavités abritant de nombreuses espèces cavernicoles (Rouge-queue à front blanc, Chouette chevêche, ...). Par ailleurs ces arbres permettent une régulation climatique (rôle de haie brise vent et de séquestration du carbone), une régulation hydraulique (rôle dans l'infiltration lente, la dépollution des eaux et le maintien d'une atmosphère humide) et une remontée d'éléments minéraux lixiviés.

## **2. MONTANT DE LA MESURE**

---

En contrepartie du respect de l'ensemble des points du cahier des charges de la mesure, **une aide de 19,80 € par mètre linéaire engagé** vous sera versée l'année de l'engagement.

Votre engagement est susceptible d'être plafonné selon les modalités définies par les cofinanceurs nationaux. Pour les crédits du ministère de l'Agriculture, le montant d'aide maximum par bénéficiaire est indiqué par arrêté préfectoral. Les plafonds sont précisés, le cas échéant, dans la notice territoire.

## **3. CONDITIONS SPECIFIQUES D'ELIGIBILITE A LA MESURE**

---

Le respect des critères suivants conditionne l'éligibilité à la mesure. Ces conditions d'éligibilité **doivent être respectées durant toute la durée de l'engagement. Leur non-respect entraîne le remboursement de l'annuité versée.**

### **3.1 Conditions relatives au demandeur ou à l'exploitation**

Vous devez respecter les conditions d'éligibilité générales aux différentes MAEC, rappelées dans la notice nationale d'information sur les MAEC et l'agriculture biologique 2015-2020 disponible sous Telepac. Aucune condition d'éligibilité spécifique supplémentaire n'est à vérifier au titre de cette mesure.

### **3.2 Conditions relatives aux éléments engagés**

Vous pouvez engager dans la mesure « AU\_ALP5\_AR01 » **les arbres d'essences locales** de votre exploitation, dans la limite du montant plafond éventuellement fixé par un cofinanceur au niveau de la mesure.

## **4. CRITERES DE SELECTION DES DOSSIERS**

---

Tous les dossiers seront soumis à la sélection suivante : les éléments devront être des éléments précédemment contractualisés et échus au 14/05/2020 ou 14/05/2021 ou 14/05/2022.

## **5. LE CAHIER DES CHARGES DE LA MESURE ET LE REGIME DE CONTROLE ET DE SANCTIONS**

---

L'ensemble de vos obligations doit être respecté dès le 15 mai 2022, sauf dispositions contraires dans le cahier des charges (Cf. ci-après).

Les documents relatifs à votre demande d'engagement et au respect de vos obligations doivent être conservés sur votre exploitation pendant toute la durée de votre engagement et pendant les quatre années suivantes.

Les différentes obligations du cahier des charges de la mesure AU\_ALP5\_AR01 sont décrites dans le tableau ci-dessous.

**ATTENTION** : si l'une de ces obligations n'est pas respectée, les conséquences de ce non-respect peuvent porter sur la seule année considérée (anomalie réversible), **ou bien sur l'ensemble de l'engagement (anomalie définitive) - une seule année dans le cadre de ce contrat d'un an.. Dans ce cas, les demandes de reversements de l'aide réglementairement exigibles peuvent atteindre des sommes importantes.** Par ailleurs, le régime de sanction est adapté selon l'importance de l'obligation (principale ou secondaire) et selon l'étendue de l'anomalie (à seuil ou totale).  
*Reportez-vous à la notice nationale d'information sur les MAEC et l'agriculture biologique 2015-2020 pour plus d'informations sur le fonctionnement du régime de sanctions.*

Obligations du cahier des charges à respecter en contrepartie du paiement de l'aide	Contrôles		Sanctions		
	Modalités de contrôle	Pièces à fournir	Caractère de l'anomalie	Gravité	
				Importance de l'anomalie	Etendue de l'anomalie
Sélection du plan de gestion correspondant effectivement aux arbres et/ou alignements d'arbres engagés	Sur place	Plan de gestion	Définitif	Principale	Totale
Mise en œuvre du plan de gestion	Sur place	Plan de gestion et cahier d'enregistrement des interventions et factures éventuelles si prestation	Réversible	Principale	Totale
Réalisation des interventions pendant la période allant du 1er octobre au 1er mars	Sur place	Cahier d'enregistrement des interventions	Réversible	Secondaire	A seuil

Obligations du cahier des charges à respecter en contrepartie du paiement de l'aide	Contrôles		Sanctions		
	Modalités de contrôle	Pièces à fournir	Caractère de l'anomalie	Gravité	
				Importance de l'anomalie	Etendue de l'anomalie
Utilisation de matériel n'éclatant pas les branches : Matériel autorisé : Lamier à scie, tronçonneuse, broyeur	Sur place		Réversible	Secondaire	Totale
Enregistrement des interventions	Sur place : documentaire	Présence du cahier d'enregistrement des interventions et effectivité des enregistrements	Réversible aux premier et deuxième constats.  Définitif au troisième constat.	Secondaire (si le défaut d'enregistrement ne permet pas de vérifier une des autres obligations, cette dernière sera considérée en anomalie)	Totale
Interdiction d'utilisation de produits phytosanitaires sur les linéaires engagés, sauf traitements localisés	Sur place : documentaire et visuel	Visuel : absence de traces de produits phytosanitaires (selon la date du contrôle) Documentaire : sur la base du cahier d'enregistrement des interventions	Réversible	Principale	Totale

## 6 : définitions et autres informations utiles

- La tenue du **cahier d'enregistrement des interventions** constitue une pièce indispensable du contrôle. Aussi, **l'absence ou la non-tenue** de ce cahier le jour du contrôle se traduira par l'application du régime de sanctions, qui peut aller **jusqu'au remboursement total de l'aide, même si ce cahier ne doit comporter que des valeurs nulles**.

Il comprendra au minimum, pour chacune des parcelles engagées :

- type d'intervention, localisation, date, outils.
  - traitements phytosanitaires : date, produit, quantités (0, hors traitements localisés).
- Le **plan de gestion** correspondant à l'arbre engagé est défini par l'opérateur à l'échelle du territoire pour chaque type d'arbres éligibles.

Préciser les différents plans de gestion correspondants aux différents types d'arbres éligibles du territoire. Ils doivent comporter a minima :

- le type de taille à réaliser : taille en têtard ou émondage, élagage ;
- le nombre de tailles : l'entretien des arbres doit être réalisé l'année de l'engagement, conformément aux techniques du plan de gestion.
- la période d'intervention : en automne et/ou en hiver entre le 1er octobre et le 1er mars et de préférence entre le 1er décembre et mi-février. La période d'intervention doit être définie en fonction de la nidification des oiseaux et de la présence de fleurs/fruits dans les arbres ;
- les obligations en matière de maintien de bois morts et de préservation d'arbres remarquables sur le plan du paysage ou de la biodiversité (faune cavernicole, faune saproxylique) : vieux arbres têtards, arbres creux, arbres à cavités, arbres borniers, etc. ;
- la liste du matériel autorisé pour la taille, n'éclatant pas les branches.
- possibilité d'ajouter des items spécifiques à la mesure

*Valeur locale :*

*p1(Nombre d'années sur lesquelles une taille des arbres est requise) : 5*

## Annexe1 - Liste des essences éligibles

Arbres
Erable champêtre ( <i>Acer campestre</i> )
Chêne pédonculé ( <i>Quercus robur</i> )
Chêne sessile ( <i>Quercus petraea</i> )
Orme champêtre ( <i>Ulmus campestris</i> )
Saules ( <i>Salix sp.</i> )
Frêne ( <i>Fraxinus excelsior</i> )
Charme ( <i>Carpinus betulus</i> )
Pommier ( <i>Malus sylvestris</i> )
Hêtre ( <i>Fagus sylvatica</i> )
Poirier ( <i>Pyrus sylvestris</i> )
Noyer ( <i>Juglans regia</i> )
Peuplier noir ( <i>Populus nigra</i> )



UNION EUROPÉENNE

FONDS EUROPÉEN AGRICOLE  
POUR LE DÉVELOPPEMENT RURAL



Direction Départementale des Territoires de  
l'Allier

Mesure agroenvironnementale et climatique (MAEC)

**Notice spécifique de la mesure**  
**« Entretien de haies localisées de manière pertinente »**  
**« AU\_ALP5\_HA01 »**

**du territoire « Allier 1 - Natura 2000 Massif forestier des Prieurés :  
Moladier, Bagnolet et Messarges »**

Campagne 2022

## **1. OBJECTIFS DE LA MESURE**

---

La mesure AU\_ALP5\_HA01 est composée de l'engagement unitaire LINEA\_01.

L'objectif de cette opération est d'assurer un entretien des haies, localisées de manière favorable au regard de l'enjeu environnemental visé, compatible avec la présence d'une richesse faunistique. Cet entretien doit être réfléchi et pertinent en fonction du type de haie présente afin d'assurer le renouvellement et la pérennité des haies.

Les haies ont de multiples fonctions environnementales. En effet, elles constituent un obstacle physique qui diminue la vitesse des ruissellements ainsi que celle du vent, limitant ainsi le transport des particules solides (limons et sables), des éléments fertilisants et des matières actives (objectifs lutte contre l'érosion et qualité des eaux). Le réseau racinaire dense, puissant et profond des ligneux composant la haie remonte les éléments minéraux ayant migré en profondeur (objectif protection de l'eau), favorise l'infiltration des eaux en excès et stabilise le sol (objectifs lutte contre les risques naturels et lutte contre l'érosion). Les haies sont également des écosystèmes à part entière, lieux de vie, d'abri, de reproduction de nombreuses espèces animales et végétales inféodées à ce type de milieu (objectif maintien de la biodiversité, trame verte et bleue). Par ailleurs, les haies contribuent efficacement au stockage de carbone.

## **2. MONTANT DE LA MESURE**

---

En contrepartie du respect de l'ensemble des points du cahier des charges de la mesure, **une aide de 0,90 € par mètre linéaire engagé** vous sera versée l'année de l'engagement.



Votre engagement est susceptible d'être plafonné selon les modalités définies par les cofinanceurs nationaux. Pour les crédits du ministère de l'Agriculture, le montant d'aide maximum par bénéficiaire est indiqué par arrêté préfectoral. Les plafonds sont précisés, le cas échéant, dans la notice territoire.

### **3. CONDITIONS SPECIFIQUES D'ELIGIBILITE A LA MESURE**

---

Le respect des critères suivants conditionne l'éligibilité à la mesure. Ces conditions d'éligibilité **doivent être respectées durant toute la durée de l'engagement. Leur non-respect entraîne le remboursement de l'annuité versée.**

#### **3.1 Conditions relatives au demandeur ou à l'exploitation**

Vous devez respecter les conditions d'éligibilité générales aux différentes MAEC, rappelées dans la notice nationale d'information sur les MAEC et l'agriculture biologique 2015-2020 disponible sous Telepac. Aucune condition d'éligibilité spécifique supplémentaire n'est à vérifier au titre de cette mesure.

#### **3.2 Conditions relatives aux éléments engagés**

Vous pouvez engager dans la mesure « AU\_ALP5\_HA01 » **les haies d'essences locales** de votre exploitation, dans la limite du montant plafond éventuellement fixé par un cofinanceur au niveau de la mesure.

-Les haies éligibles sont les haies bocagères d'essences locales.

-Ces haies doivent présenter une largeur minimale de 1 m et une hauteur minimale de 1,20 m.

### **4. CRITERES DE SELECTION DES DOSSIERS**

---

Tous les dossiers seront soumis à la sélection suivante : les éléments devront être des éléments précédemment contractualisés et échus au 14/05/2020 ou 14/05/2021 ou 14/05/2022.

### **5. LE CAHIER DES CHARGES DE LA MESURE ET LE REGIME DE CONTROLE ET DE SANCTIONS**

---

L'ensemble de vos obligations doit être respecté dès le 15 mai 2022, sauf dispositions contraires dans le cahier des charges (Cf. ci-après).

Les documents relatifs à votre demande d'engagement et au respect de vos obligations doivent être conservés sur votre exploitation pendant toute la durée de votre engagement et pendant les quatre années suivantes.

Les différentes obligations du cahier des charges de la mesure AU\_ALP5\_HA01 sont décrites dans le tableau ci-dessous.

**ATTENTION** : si l'une de ces obligations n'est pas respectée, les conséquences de ce non-respect peuvent porter sur la seule année considérée (anomalie réversible), **ou bien sur l'ensemble de l'engagement (anomalie définitive) - une seule année dans le cadre de ce contrat d'un an.. Dans ce cas, les demandes de reversements de l'aide réglementairement exigibles peuvent atteindre des sommes importantes.** Par ailleurs, le régime de sanction est adapté selon l'importance de l'obligation (principale ou secondaire) et selon l'étendue de l'anomalie (à seuil ou totale).

*Reportez-vous à la notice nationale d'information sur les MAEC et l'agriculture biologique 2015-2020 pour plus d'informations sur le fonctionnement du régime de sanctions.*

Obligations du cahier des charges à respecter en contrepartie du paiement de l'aide	Contrôles		Sanctions		
	Modalités de contrôle	Pièces à fournir	Caractère de l'anomalie	Gravité	
				Importance de l'anomalie	Etendue de l'anomalie
Sélection du plan de gestion correspondant effectivement à la haie engagée	Sur place	Plan de gestion	Définitif	Principale	Totale
Mise en œuvre du plan de gestion	Sur place	Plan de gestion et cahier d'enregistrement des interventions et factures éventuelles si prestation	Réversible	Principale	Totale
Réalisation des interventions pendant la période allant du 1er octobre au 1er mars	Sur place	Cahier d'enregistrement des interventions	Réversible	Secondaire	A seuil
Utilisation de matériel n'éclatant pas les branches : Matériel autorisé : Lamier à scie, tronçonneuse, broyeur	Sur place		Réversible	Secondaire	Totale

Obligations du cahier des charges à respecter en contrepartie du paiement de l'aide	Contrôles		Sanctions		
	Modalités de contrôle	Pièces à fournir	Caractère de l'anomalie	Gravité	
				Importance de l'anomalie	Etendue de l'anomalie
Enregistrement des interventions	Sur place : documentaire	Présence du cahier d'enregistrement des interventions et effectivité des enregistrements	Réversible aux premier et deuxième constats.  Définitif au troisième constat.	Secondaire (si le défaut d'enregistrement ne permet pas de vérifier une des autres obligations, cette dernière sera considérée en anomalie)	Totale
Interdiction d'utilisation de produits phytosanitaires sur les linéaires engagés, sauf traitements localisés	Sur place : documentaire et visuel	Visuel : absence de traces de produits phytosanitaires (selon la date du contrôle) Documentaire : sur la base du cahier d'enregistrement des interventions	Réversible	Principale	Totale

Conformément à la réglementation européenne, en cas de modification des normes et exigences ou obligations réglementaires, ou pour permettre l'adaptation au cadre réglementaire de la période de programmation suivante, une clause de révision pourra être appliquée.

## 6 : définitions et autres informations utiles

- La tenue du **cahier d'enregistrement des interventions** constitue une pièce indispensable du contrôle. Aussi, **l'absence ou la non-tenue** de ce cahier le jour du contrôle se traduira par l'application du régime de sanctions, qui peut aller **jusqu'au remboursement total de l'aide, même si ce cahier ne doit comporter que des valeurs nulles**.

Il comprendra au minimum, pour chacune des parcelles engagées :

- type d'intervention, localisation, date, outils.
  - traitements phytosanitaires : date, produit, quantités (0, hors traitements localisés).
- Le **plan de gestion** correspondant à la haie engagée est défini par l'opérateur à l'échelle du territoire pour chaque type de haies éligibles.

Préciser les différents plans de gestion correspondants aux différents types de haies éligibles du territoire. Ils doivent comporter a minima :

- le type de taille : entretien pied à pied, manuel, mécanisé, taille sur les 2 côté(s) de la haie. A titre exceptionnel pour des motifs environnementaux validés par l'autorité environnementale dans le diagnostic de territoire et pour des localisations précisées dans celui-ci, l'entretien pourra ne porter que sur un seul côté.
- le nombre de tailles et la périodicité des tailles à effectuer : l'entretien des haies doit être réalisé l'année de l'engagement, conformément aux techniques du plan de gestion.
- les travaux complémentaires : maintien de sections de non interventions pour éviter une pression trop importante défavorable à la biodiversité, le cas échéant définir des sections de replantations d'essences locales de manière à assurer la continuité de la haie (l'achat de plants n'est pas pris en compte dans le calcul du montant de l'opération mais peut faire l'objet d'une demande d'aide via les aides aux investissements non productifs du programme de développement rural). Dans ce cas, l'utilisation de jeunes plants (au plus 4 ans) et l'interdiction de paillage plastique devront être précisées dans le plan de gestion ;
- la période d'intervention : en automne et/ou en hiver entre le 1<sup>er</sup> septembre et le 1<sup>er</sup> mars et de préférence entre le 1<sup>er</sup> décembre et mi-février. La période d'intervention doit être définie en fonction de la nidification des oiseaux et de la présence des fleurs/fruits dans les haies ;
- les obligations en matière de maintien de bois morts et de préservation d'arbres remarquables sur le plan du paysage ou de la biodiversité (faune cavernicole, faune saproxylique) : vieux arbres têtards, arbres creux, arbres à cavités, arbres borniers, etc. ;
- la liste du matériel autorisé pour la taille, n'éclatant pas les branches (à définir selon le type de haies, hautes ou basses).
- possibilité d'ajouter des items spécifiques à la mesure

*Valeur locale :*

*p1(Nombre d'années sur lesquelles un entretien des haies est requis) : 5*

## Annexe1 - Liste des essences éligibles

Arbustes	Arbres
Troène ( <i>Ligustrum vulgare</i> )	Erable champêtre ( <i>Acer campestre</i> )
Cornouiller mâle ( <i>Cornus mas</i> )	Chêne sessile ( <i>Quercus robur</i> )
Cornouiller sanguin ( <i>Cornus sanguinea</i> )	Orme champêtre ( <i>Ulmus campestris</i> )
Noisetier ( <i>Corylus avellana</i> )	Saules ( <i>Salix sp.</i> )
Fusain ( <i>Euonymus europæus</i> )	Frêne ( <i>Fraxinus excelsior</i> )
Viorne lantane ( <i>Viburnum lantana</i> )	Charme ( <i>Carpinus betulus</i> )
Eglantier ( <i>Rosa canina</i> )	Pommier ( <i>Malus sylvestris</i> )
Prunellier ( <i>Prunus spinosa</i> )	Hêtre ( <i>Fagus sylvatica</i> )
Merisier ( <i>Prunus avium</i> )	Poirier ( <i>Pyrus sylvestris</i> )
Nerprun ( <i>Rhamnus catharticus</i> )	Noyer ( <i>Juglans regia</i> )
Sureau noir ( <i>Sambucus nigra</i> )	Peuplier noir ( <i>Populus nigra</i> )
Aulne ( <i>Frangula alnus</i> )	
Aubépine ( <i>Crataegus monogyna</i> ou <i>laevigata</i> )	



UNION EUROPÉENNE

FONDS EUROPÉEN AGRICOLE  
POUR LE DÉVELOPPEMENT RURAL



Direction Départementale des Territoires de  
l'Allier

Mesure agroenvironnementale et climatique (MAEC)

**Notice spécifique de la mesure**  
**« Maintien de la qualité des prairies par retard de fauche »**  
**« AU\_ALP5\_HE04 »**

**du territoire « Natura 2000 Massif forestier des Prieurés : Moladier,  
Bagnolet et Messarges »**

Campagne 2022

## 1. OBJECTIFS DE LA MESURE

---

La mesure « AU\_ALP5\_HE04 » est composée de l'engagement unitaire HERBE06.

L'objectif de cette opération est de permettre aux espèces végétales et animales inféodées aux surfaces en herbe entretenues par la fauche, d'accomplir leurs cycles reproductifs (fructification des plantes, nidification pour les oiseaux) dans un objectif de maintien de la biodiversité. Selon l'espèce visée, il est indispensable de définir la période durant laquelle toute intervention mécanique est interdite afin d'atteindre l'objectif.

La conservation de zones non fauchées ou fauchées avec un retard de 15 à 30 jours est très intéressante, spécialement en bordure des parcelles et des éléments fixes pour la fauche centrifuge. Cela pourra être pris en compte dans le cadre du diagnostic d'exploitation pour définir les localisations pertinentes des parcelles ou parties de parcelles éligibles et la période d'interdiction d'intervention mécanique.

## 2. MONTANT DE LA MESURE

---

En contrepartie du respect de l'ensemble des points du cahier des charges de la mesure, **une aide de 120,86 € par hectare engagé** vous sera versée l'année de l'engagement.

Votre engagement est susceptible d'être plafonné selon les modalités définies par les cofinanceurs nationaux. Pour les crédits du ministère de l'Agriculture, le montant d'aide maximum par bénéficiaire est indiqué par arrêté préfectoral. Les plafonds sont précisés, le cas échéant, dans la notice territoire.

### 3. CONDITIONS SPECIFIQUES D'ELIGIBILITE A LA MESURE

---

Le respect des critères suivants conditionne l'éligibilité à la mesure. Ces conditions d'éligibilité **doivent être respectées durant toute la durée de l'engagement. Leur non-respect entraîne le remboursement de l'annuité versée.**

#### 3.1 Conditions relatives au demandeur ou à l'exploitation

En plus des conditions d'éligibilité générales aux différentes MAEC, rappelées dans la notice nationale d'information sur les MAEC et l'agriculture biologique 2015-2020 disponible sous Telepac, vous devez réaliser un diagnostic d'exploitation au plus tard le 1<sup>er</sup> juillet de l'année de la demande afin de localiser les zones de retard de fauche. Vous devez joindre ce diagnostic à votre demande d'aides PAC lors de votre engagement dans la mesure. Si le diagnostic n'est pas réalisé à la date du 15 mai, vous pouvez tout de même effectuer votre demande d'aides. Elle ne sera recevable que si vous transmettez les pièces justificatives au plus tard le 15 septembre de l'année de votre demande.

#### 3.2 Conditions relatives aux éléments engagés

Vous pouvez engager dans la mesure « AU\_ALP5\_HE04 » les surfaces en prairies fauchées, permanentes ou temporaires de votre exploitation, dans la limite du montant plafond éventuellement fixé par un cofinanceur au niveau de la mesure.

### 4. CRITERES DE SELECTION DES DOSSIERS

---

Tous les dossiers seront soumis à la sélection suivante : les éléments devront être des éléments précédemment contractualisés et échus au 14/05/2020 ou 14/05/2021 ou 14/05/2022.

### 5. LE CAHIER DES CHARGES DE LA MESURE ET LE REGIME DE CONTROLE ET DE SANCTIONS

---

L'ensemble de vos obligations doit être respecté dès le 15 mai 2022, sauf dispositions contraires dans le cahier des charges (Cf. ci-après).

Les documents relatifs à votre demande d'engagement et au respect de vos obligations doivent être conservés sur votre exploitation pendant toute la durée de votre engagement et pendant les quatre années suivantes.

Les différentes obligations du cahier des charges de la mesure « AU\_ALP5\_HE04 » sont décrites dans le tableau ci-dessous.

**ATTENTION** : si l'une de ces obligations n'est pas respectée, les conséquences de ce non-respect peuvent porter sur la seule année considérée (anomalie réversible), **ou bien sur l'ensemble de l'engagement (anomalie définitive) - une seule année dans le cadre de ce contrat d'un an. Dans ce cas, les demandes de reversements de l'aide réglementairement exigibles peuvent atteindre des sommes importantes.** Par ailleurs, le régime de sanction est adapté selon l'importance de l'obligation (principale ou secondaire) et selon l'étendue de l'anomalie (à seuil ou totale).  
*Reportez-vous à la notice nationale d'information sur les MAEC et l'agriculture biologique 2015-2020 pour plus d'informations sur le fonctionnement du régime de sanctions.*

Obligations du cahier des charges à respecter en contrepartie du paiement de l'aide	Contrôles		Sanctions		
	Modalités de contrôle	Pièces à fournir	Caractère de l'anomalie	Gravité	
				Importance de l'anomalie	Etendue de l'anomalie
La fauche est autorisée à partir du 20 juin (respecter un retard de fauche de 40 jours par rapport à la date de fauche habituelle du territoire fixée au 10 mai)	Sur place : visuel et documentaire	Cahier d'enregistrement des interventions	Réversible	Principale	A seuil : par tranche de jours d'écart par rapport à la date limite (5 / 10 / 15 jours)
Respect de la localisation pertinente des zones de retard de fauche conformément au diagnostic	Sur place : visuel et documentaire	Cahier d'enregistrement des interventions et diagnostic d'exploitation présentant la localisation des zones de retard de fauche au regard de l'enjeu	Réversible	Principale	Totale
Interdiction du pâturage par déprimage. Si pâturage des regains : respect de la date initiale de pâturage fixée au 20 juin et du chargement moyen maximal de 1,2 UGB/ha	Sur place : visuel et documentaire	Cahier d'enregistrement des interventions	Réversible	Secondaire	A seuil - non-respect des dates de pâturage : par tranche de jours d'écart par rapport à la date limite (5 / 10 / 15 jours) - non-respect du taux de chargement : en fonction de l'écart par rapport au chargement prévu



Obligations du cahier des charges à respecter en contrepartie du paiement de l'aide	Contrôles		Sanctions		
	Modalités de contrôle	Pièces à fournir	Caractère de l'anomalie	Gravité	
				Importance de l'anomalie	Etendue de l'anomalie
Interdiction du retournement des surfaces engagées.  La destruction notamment par le labour ou à l'occasion de travaux lourds est interdit. Le renouvellement par travail superficiel du sol n'est pas autorisé l'année de l'engagement.	Sur place : visuel et documentaire	Cahier d'enregistrement des interventions	Définitif	Principale	Totale
Interdiction d'utilisation des produits phytosanitaires, sauf traitements localisés	Sur place : visuel et documentaire	Cahier d'enregistrement des interventions	Réversible	Principale	Totale
Enregistrement des interventions	Sur place : documentaire	Cahier d'enregistrement des interventions	Réversible aux premier et deuxième constats.  Définitif au troisième constat.	Secondaire (si le défaut d'enregistrement ne permet pas de vérifier une des autres obligations, cette dernière sera considérée en anomalie)	Totale

Conformément à la réglementation européenne, en cas de modification des normes et exigences ou obligations réglementaires, ou pour permettre l'adaptation au cadre réglementaire de la période de programmation suivante, une clause de révision pourra être appliquée.

## 6 . DEFINITIONS ET AUTRES INFORMATIONS UTILES

- **Les surfaces en prairies et pâturages permanents** sont corrigées par la méthode du prorata (les surfaces admissibles résultent de l'application du prorata 1er pilier). Celle-ci est explicitée dans le *guide national d'aide à la déclaration de la catégorie d'admissibilité des prairies et pâturages permanents* disponible sous Telepac.
- **Calcul du taux de chargement :**
  - le taux de chargement moyen à la parcelle est le rapport entre (i) la somme des animaux herbivores pâturant sur la parcelle, multipliée par le nombre de jours de pâturage et (ii) la surface de la parcelle engagée multipliée par la durée de la période de pâturage autorisée

$$\frac{\text{Somme (nombre d'UGB x nombre de jours de pâturage)}}{\text{Surface de la parcelle engagée x durée de la période de pâturage autorisée}}$$

Pour le calcul du taux de chargement, ce sont les surfaces corrigées par la méthode du prorata qui sont utilisées.

- **Les animaux pris en compte pour le chargement ou un critère d'éligibilité lié à un élevage appartiennent aux catégories suivantes :**

Catégorie d'animaux	Animaux pris en compte	Conversion en UGB
BOVINS	Nombre de bovins	1 bovin de moins de 6 mois = 0,4 UGB 1 bovin de 6 mois à 2 ans = 0,6 UGB 1 bovin de plus de 2 ans ou vache ayant vêlé = 1 UGB
OVINS	Nombre d'ovins de plus d'un an ou de brebis ayant mis bas	1 ovin âgé de plus de 1 an ou une brebis ayant déjà mis bas = 0,15 UGB
CAPRINS	Nombre de chèvres mères ou caprins de plus d'un an	1 caprin âgé de plus de 1 an ou une chèvre ayant déjà mis bas = 0,15 UGB
EQUIDES	Nombre d'équidés âgés de plus de 6 mois, identifiés selon la réglementation en vigueur et non-déclarés à l'entraînement au sens des codes des courses	1 équidé de plus de 6 mois = 1 UGB
LAMAS	Nombre de lamas (mâles et femelles) âgés de plus de 2 ans	1 lama âgé de plus de 2 ans = 0,45 UGB
ALPAGAS	Nombre d'alpagas (mâles et femelles) âgés de plus de 2 ans	1 alpaga âgé de plus de 2 ans = 0,30 UGB
CERFS ET BICHES	Nombre de cerfs et biches âgés de plus de 2 ans	1 cerf ou biche âgé de plus de 2 ans = 0,33 UGB
DAIMS ET DAINES	Nombre de daims et daines âgés de plus de 2 ans	1 daim ou daine âgé de plus de 2 ans = 0,17 UGB

Le taux de chargement à la parcelle est vérifié sur la base des enregistrements du cahier de pâturage et/ou sur le comptage des animaux présents le jour du contrôle sur place.

- La tenue du **cahier d'enregistrement des interventions** constitue une pièce indispensable du contrôle. Aussi, **l'absence ou la non-tenue** de ce cahier le jour du contrôle se traduira par l'application du régime de sanctions, qui peut aller **jusqu'au remboursement total de l'aide, même si ce cahier ne doit comporter que des valeurs nulles**.

Il comprendra au minimum, pour chacune des parcelles engagées :

- Identification de l'élément engagé (n° de l'îlot, parcelle ou partie de parcelle ou groupe de parcelles, telle que localisé sur le registre parcellaire graphique (RPG) de la déclaration de surfaces) ;
  - Fauche ou broyage : date(s), matériel utilisé, modalités (notamment si fauche centrifuge) ;
  - Pâturage : dates d'entrées et de sorties par parcelle, nombre d'animaux.
  - Pratiques phytosanitaires : dates, quantité, produit (0, hors traitements localisés)
- **Diagnostic individuel d'exploitation**  
Les structures agréées pour la réalisation des diagnostics individuels d'exploitation sont les suivantes :
    - Chambre d'Agriculture Allier 04 70 47 54 58
    - CEN Allier 04 70 42 89 34
    - LPO Auvergne 07 77 82 88 22

Le diagnostic devra établir a minima :

- les parcelles ou parties de parcelle éligibles
- la localisation des parcelles à engager
- les périodes d'interdiction d'intervention mécanique

*Valeur locale :*

*j2 (Nombre de jours entre la date de fauche à partir de laquelle la fauche est habituellement réalisée sur le territoire et la date de fin d'interdiction de fauche) : 40*

*e5 (Coefficient d'étalement de la surface engagée = part minimale de la surface totale engagée sur laquelle un retard de fauche doit être respecté chaque année) : 50*



UNION EUROPÉENNE

FONDS EUROPÉEN AGRICOLE  
POUR LE DÉVELOPPEMENT RURAL



Direction Départementale des Territoires de  
l'Allier

Mesure agroenvironnementale et climatique (MAEC)

**Notice spécifique de la mesure**  
**« Restauration et/ou entretien de mares et plans d'eau »**  
**« AU\_ALP5\_PE01 »**

**du territoire « Allier 1 – Natura 2000 Massif forestier des Prieurés :  
Moladier, Bagnolet et Messargès »**

Campagne 2022

## **1. OBJECTIFS DE LA MESURE**

---

La mesure AU\_ALP5\_PE01 est composée de l'engagement unitaire LINEA07.

L'objectif de cette opération est de réaliser un entretien des mares et des plans d'eau présents sur les terres agricoles permettant de maintenir l'ensemble des rôles de ces milieux particuliers.

Les mares sont des écosystèmes particuliers qui influent sur la richesse en biodiversité, la qualité des eaux et la régulation climatique :

- La biodiversité :
  - De par leurs diversités et leurs spécificités, les mares isolées abritent tout une faune et une flore particulièrement riches. Ce sont des réservoirs de biodiversité floristique et faunistique. Les mares offrent donc refuge, lieu de reproduction, d'alimentation et bien entendu un lieu de vie à de nombreuses espèces particulièrement en contexte d'agriculture intensive. Ces micro-zones humides abritent d'ailleurs près de 15 % des espèces protégées.
  - L'existence des réseaux de mares est cruciale pour le maintien des métapopulations de certaines espèces. Ces réseaux sont également nécessaires à de nombreux mammifères et oiseaux en tant qu'élément particulier de l'ensemble des habitats que ces espèces ont l'habitude d'utiliser. Ils participent donc au maintien des continuités écologiques (trame verte et bleue) indispensables à la faune et à la flore.
- L'eau :
  - En tant que zones humides, les mares accomplissent des fonctions régulatrices de l'eau : écrêtage des crues (lutte contre l'érosion des sols et des inondations), stockage de l'eau, pondération du régime des eaux courantes, rétention et transformation des

- sédiments, lutte contre l'érosion
- De plus, les mares, et leurs réseaux, jouent un rôle épurateur en éliminant les polluants diffus des eaux de surface. Situées souvent en tête des bassins versants les mares forment des systèmes très efficaces d'épuration naturelle des eaux.
- Le climat :
    - Les mares liées aux exploitations agricoles fixent une grande quantité de carbone du fait de leur grand nombre et de leur exceptionnelle productivité primaire propre aux écosystèmes aquatiques.

## **2. MONTANT DE LA MESURE**

---

En contrepartie du respect de l'ensemble des points du cahier des charges de la mesure, **une aide de 149,16 € par mare ou plan d'eau engagé** vous sera versée l'année de l'engagement.

Votre engagement est susceptible d'être plafonné selon les modalités définies par les co-financeurs nationaux. Pour les crédits du ministère de l'Agriculture, le montant d'aide maximum par bénéficiaire est indiqué par arrêté préfectoral. Les plafonds sont précisés, le cas échéant, dans la notice territoire.

## **3. CONDITIONS SPECIFIQUES D'ELIGIBILITE A LA MESURE**

---

Le respect des critères suivants conditionne l'éligibilité à la mesure. Ces conditions d'éligibilité **doivent être respectées durant toute la durée de l'engagement. Leur non-respect entraîne le remboursement de l'annuité versée.**

### **3.1 Conditions relatives au demandeur ou à l'exploitation**

Vous devez respecter les conditions d'éligibilité générales aux différentes MAEC, rappelées dans la notice nationale d'information sur les MAEC et l'agriculture biologique 2015-2020 disponible sous Telepac. Aucune condition d'éligibilité spécifique supplémentaire n'est à vérifier au titre de cette mesure.

### **3.2 Conditions relatives aux éléments engagés**

Seuls les plans d'eau et mares présents sur les terres agricoles et sans finalité piscicole peuvent faire l'objet d'un financement par une mesure contenant cette opération. A contrario, la restauration de mares et plans d'eau à finalité piscicole n'est pas éligible.

**Vous pouvez engager les mares inférieures ou égales à 0.5 ha de votre exploitation.**

## **4. CRITERES DE SELECTION DES DOSSIERS**

---

Tous les dossiers seront soumis à la sélection suivante : les éléments devront être des éléments précédemment contractualisés et échus au 14/05/2020 ou 14/05/2021 ou 14/05/2022.

## **5. LE CAHIER DES CHARGES DE LA MESURE ET LE REGIME DE CONTROLE ET DE SANCTIONS**

---

L'ensemble de vos obligations doit être respecté dès le 15 mai 2022, sauf dispositions contraires dans le cahier des charges (Cf. ci-après).

Les documents relatifs à votre demande d'engagement et au respect de vos obligations doivent être conservés sur votre exploitation pendant toute la durée de votre engagement et pendant les quatre années suivantes.

Les différentes obligations du cahier des charges de la mesure AU\_ALP5\_PE01 sont décrites dans le tableau ci-dessous.

**ATTENTION** : si l'une de ces obligations n'est pas respectée, les conséquences de ce non-respect peuvent porter sur la seule année considérée (anomalie réversible), **ou bien sur l'ensemble de l'engagement (anomalie définitive) - une seule année dans le cadre de ce contrat d'un an. Dans ce cas, les demandes de reversements de l'aide réglementairement exigibles peuvent atteindre des sommes importantes.** Par ailleurs, le régime de sanction est adapté selon l'importance de l'obligation (principale ou secondaire) et selon l'étendue de l'anomalie (à seuil ou totale).  
*Reportez-vous à la notice nationale d'information sur les MAEC et l'agriculture biologique 2015-2020 pour plus d'informations sur le fonctionnement du régime de sanctions.*

Obligations du cahier des charges à respecter en contrepartie du paiement de l'aide	Contrôles		Sanctions		
	Modalités de contrôle	Pièces à fournir	Caractère de l'anomalie	Gravité	
				Importance de l'anomalie	Etendue de l'anomalie
<p>Faire actualiser, par une structure agréée, un plan de gestion des mares et des plans d'eau engagés, incluant un diagnostic initial de l'élément engagé.</p> <p><b>Le plan de gestion devra être actualiser au plus tard le 1<sup>er</sup> juillet de l'année du dépôt de la demande d'engagement.</b></p>	Sur place	Plan de gestion	Définitif	Principale	Totale

Obligations du cahier des charges à respecter en contrepartie du paiement de l'aide	Contrôles		Sanctions		
	Modalités de contrôle	Pièces à fournir	Caractère de l'anomalie	Gravité	
				Importance de l'anomalie	Etendue de l'anomalie
Mise en œuvre du plan de gestion	Sur place	Plan de gestion et cahier d'enregistrement des interventions et factures éventuelles si prestation	Réversible	Principale	Totale
Réalisation des interventions pendant la période du 1er septembre au 31 octobre	Sur place	Cahier d'enregistrement des interventions et factures éventuelles si prestation	Réversible	Secondaire	A seuil : par tranche de jours d'écart par rapport à la date limite (5 / 10 / 15 jours)
Interdiction de colmatage plastique	Sur place		Définitif	Principale	Totale
Enregistrement des interventions	Sur place : documentaire	Présence du cahier d'enregistrement des interventions et effectivité des enregistrements	Réversible aux premier et deuxième constats.  Définitif au troisième constat.	Secondaire (si le défaut d'enregistrement ne permet pas de vérifier une des autres obligations, cette dernière sera considérée en anomalie)	Totale
Interdiction d'utilisation de produits phytosanitaires sur l'élément engagé, sauf traitements localisés	Sur place : documentaire et visuel	Visuel : absence de traces de produits phytosanitaires (selon la date du contrôle) Documentaire : sur la base du cahier d'enregistrement des interventions	Réversible	Principale	Totale

Conformément à la réglementation européenne, en cas de modification des normes et exigences ou obligations réglementaires, ou pour permettre l'adaptation au cadre réglementaire de la période de programmation suivante, une clause de révision pourra être appliquée.

## 6 : définitions et autres informations utiles

- La tenue du **cahier d'enregistrement des interventions** constitue une pièce indispensable du contrôle. Aussi, **l'absence ou la non-tenue** de ce cahier le jour du contrôle se traduira par l'application du régime de sanctions, qui peut aller **jusqu'au remboursement total de l'aide, même si ce cahier ne doit comporter que des valeurs nulles**.

Il comprendra au minimum, pour chacune des parcelles engagées :

- Identification de l'élément engagé (n° de l'îlot, parcelle ou partie de parcelle ou groupe de parcelles, telle que localisé sur le registre parcellaire graphique (RPG) de la déclaration de surfaces) ;
  - Interventions : dates, type, matériel et localisation ;
  - Traitements phytosanitaires : date, produit, quantités (0, hors traitements localisés).
- Vous devez faire actualiser le **plan de gestion des mares** que vous souhaitez engager. Le **plan de gestion** précise, vos obligations. Il sera établi par une structure agréée (Conservatoire d'Espaces Naturels de l'Allier (0470428934)), sur la base d'un diagnostic initial de ces éléments

Préciser le modèle du plan de gestion ou son contenu minimal conformément au DCN. Il doit comporter a minima :

- x les modalités éventuelles de débroussaillage préalable (lorsque cela est nécessaire pour la restauration de la mare) ;
- x les modalités éventuelles de curage et les modalités d'épandage des produits extraits ;
- x les dates d'intervention (en dehors des périodes gênantes pour les oiseaux et les batraciens, de préférence en septembre-octobre) ;
- x les modalités éventuelles de mise en place d'une végétation aquatique indigène ;
- x la nécessité de créer ou d'agrandir une pente douce (moins de 45°). Si cette obligation est retenue, les travaux devront être réalisés au cours de la première année de l'engagement ;
- x la possibilité ou l'interdiction de végétaliser les berges (végétalisation naturelle à privilégier, sinon liste des espèces autorisées) ;
- x les modalités d'entretien de la végétation aquatique et ripicole ;
- x les méthodes de lutte manuelle et/ou mécanique de lutte contre la prolifération de la végétation allochtone envahissante (Jussie, Myriophylle du Brésil, ... sur la base de la liste des espèces allochtones, publiée par le Ministère en charge de l'Ecologie dans le cadre des décrets d'application de la loi "développement des territoires ruraux" de février 2005.) : liste des espèces envahissantes visées, description des méthodes d'élimination (destruction chimique interdite. En marais, le faucardage des mares et/ou plans d'eau pour l'élimination des végétaux allochtones envahissants sera interdit), dates et outils à utiliser ;
- x dans le cas de surfaces pâturées jouxtant la mare, les conditions d'accès aux animaux : interdiction d'abreuvement direct sur l'ensemble du périmètre de la mare ou du plan d'eau (mise en défens totale) ou mise en défens partielle avec accès limité au bétail (dans ce cas, préciser la largeur de l'accès autorisé). Pour une mise en défens totale ou partielle : pose de clôtures à au moins 1,5 m du bord de la mare ou du plan d'eau.

**L'entretien des mares doit être réalisé l'année de l'engagement, conformément aux techniques du plan de gestion.**



*Valeur locale :*  
*p6 (Nombre d'années sur lesquelles un entretien des mares est requis) : 5*



UNION EUROPÉENNE

FONDS EUROPÉEN AGRICOLE  
POUR LE DÉVELOPPEMENT RURAL



Direction Départementale des Territoires de  
l'Allier

Mesure agroenvironnementale et climatique (MAEC)

## **Notice spécifique de la mesure « Entretien des ripisylves » « AU\_ALP5\_RI01 »**

### **du territoire « Allier 1 - Natura 2000 Massif forestier des Prieurés : Moladier, Bagnolet et Messargès »**

Campagne 2022

#### **1. OBJECTIFS DE LA MESURE**

---

La mesure AU\_ALP5\_RI01 est composée de l'engagement unitaire LINEA\_03.

L'objectif de cette opération est d'assurer un entretien des ripisylves au regard de l'enjeu environnemental visé, compatible avec la présence d'une richesse faunistique et floristique. Cet entretien doit être réfléchi et pertinent afin d'assurer la pérennité de ces milieux.

La ripisylve est une zone de transition entre les milieux aquatique et terrestre, elle est localisée en bordure de cours d'eau. Elle est composée de différentes strates (herbacée, arbustive, arborée) permettant d'assurer divers rôles : habitats naturels (terrestres et aquatiques avec notamment des zones d'eau fraîche et calme : rôle de la ripisylve dans la dissipation du courant), corridors écologiques (trame verte et bleue), filtration et épuration des eaux de ruissellement, protection des berges contre l'érosion, régulation climatique (notamment zones d'ombrage et stockage du carbone), etc. Elle joue par ailleurs les mêmes rôles qu'une haie arbustive ou arborée en matière de protection contre le ruissellement et l'érosion, en faveur de la qualité des eaux (limitation des transferts) et du maintien de la biodiversité (écosystème complexe d'espèces animales et végétales inféodées).

Un entretien non intensif de ce milieu permet le maintien des différentes strates et d'une végétation variée assurant tous ces rôles.

## 2. MONTANT DE LA MESURE

---

En contrepartie du respect de l'ensemble des points du cahier des charges de la mesure, **une aide de 1,5 € par mètre linéaire engagé** vous sera versée l'année de l'engagement.

Votre engagement est susceptible d'être plafonné selon les modalités définies par les cofinanceurs nationaux. Pour les crédits du ministère de l'Agriculture, le montant d'aide maximum par bénéficiaire est indiqué par arrêté préfectoral. Les plafonds sont précisés, le cas échéant, dans la notice territoire.

## 3. CONDITIONS SPECIFIQUES D'ELIGIBILITE A LA MESURE

---

Le respect des critères suivants conditionne l'éligibilité à la mesure. Ces conditions d'éligibilité **doivent être respectées durant toute la durée de l'engagement. Leur non-respect entraîne le remboursement de l'annuité versée.**

### 3.1 Conditions relatives au demandeur ou à l'exploitation

Vous devez respecter les conditions d'éligibilité générales aux différentes MAEC, rappelées dans la notice nationale d'information sur les MAEC et l'agriculture biologique 2015-2020 disponible sous Telepac. Aucune condition d'éligibilité spécifique supplémentaire n'est à vérifier au titre de cette mesure.

### 3.2 Conditions relatives aux éléments engagés

Vous pouvez engager dans la mesure « AU\_ALP5\_RI01 » **les ripisylves d'essences locales** de votre exploitation, dans la limite du montant plafond éventuellement fixé par un cofinancier au niveau de la mesure.

- Les ripisylves éligibles sont les ripisylves d'essences locales.
- Ces ripisylves doivent présenter une largeur minimale de 1 m et une hauteur minimale de 1,20 m.

## 4. CRITERES DE SELECTION DES DOSSIERS

---

Tous les dossiers seront soumis à la sélection suivante : les éléments devront être des éléments précédemment contractualisés et échus au 14/05/2020 ou 14/05/2021 ou 14/05/2022.

## 5. LE CAHIER DES CHARGES DE LA MESURE ET LE REGIME DE CONTROLE ET DE SANCTIONS

---

L'ensemble de vos obligations doit être respecté dès le 15 mai 2022, sauf dispositions contraires dans le cahier des charges (Cf. ci-après).

Les documents relatifs à votre demande d'engagement et au respect de vos obligations doivent être conservés sur votre exploitation pendant toute la durée de votre engagement et pendant les quatre années suivantes.

Les différentes obligations du cahier des charges de la mesure AU\_ALP5\_RI01 sont décrites dans le tableau ci-dessous.

**ATTENTION** : si l'une de ces obligations n'est pas respectée, les conséquences de ce non-respect peuvent porter sur la seule année considérée (anomalie réversible), **ou bien sur l'ensemble de l'engagement (anomalie définitive) - une seule année dans le cadre de ce contrat d'un an. Dans ce cas, les demandes de versements de l'aide réglementairement exigibles peuvent atteindre des sommes importantes.** Par ailleurs, le régime de sanction est adapté selon l'importance de l'obligation (principale ou secondaire) et selon l'étendue de l'anomalie (à seuil ou totale).

*Reportez-vous à la notice nationale d'information sur les MAEC et l'agriculture biologique 2015-2020 pour plus d'informations sur le fonctionnement du régime de sanctions.*

Obligations du cahier des charges à respecter en contrepartie du paiement de l'aide	Contrôles		Sanctions		
	Modalités de contrôle	Pièces à fournir	Caractère de l'anomalie	Gravité	
				Importance de l'anomalie	Etendue de l'anomalie
Sélection du plan de gestion correspondant effectivement à la ripisylve engagée	Sur place	Plan de gestion	Définitif	Principale	Totale
Mise en œuvre du plan de gestion	Sur place	Plan de gestion et cahier d'enregistrement des interventions et factures éventuelles si prestation	Réversible	Principale	Totale
Réalisation de la taille des arbres entre le 1er octobre et le 1er mars Réalisation de l'enlèvement des embâcles et de l'entretien du lit du cours d'eau entre le 1er septembre et le 30 novembre	Sur place	Cahier d'enregistrement des interventions et factures éventuelles si prestation	Réversible	Secondaire	A seuil : par tranche de jours d'écart par rapport à la date limite (5 / 10 / 15 jours)

Obligations du cahier des charges à respecter en contrepartie du paiement de l'aide	Contrôles		Sanctions		
	Modalités de contrôle	Pièces à fournir	Caractère de l'anomalie	Gravité	
				Importance de l'anomalie	Etendue de l'anomalie
Utilisation de matériel n'éclatant pas les branches : Matériel autorisé : Lamier à scie, tronçonneuse, broyeur	Sur place		Réversible	Secondaire	Totale
Enregistrement des interventions	Sur place : documentaire	Présence du cahier d'enregistrement des interventions et effectivité des enregistrements	Réversible aux premier et deuxième constats.  Définitif au troisième constat.	Secondaire (si le défaut d'enregistrement ne permet pas de vérifier une des autres obligations, cette dernière sera considérée en anomalie)	Totale
Interdiction d'utilisation de produits phytosanitaires sur les linéaires engagés, sauf traitements localisés	Sur place : documentaire et visuel	Visuel : absence de traces de produits phytosanitaires (selon la date du contrôle) Documentaire : sur la base du cahier d'enregistrement des interventions	Réversible	Principale	Totale

Conformément à la réglementation européenne, en cas de modification des normes et exigences ou obligations réglementaires, ou pour permettre l'adaptation au cadre réglementaire de la période de programmation suivante, une clause de révision pourra être appliquée.

## 6 : définitions et autres informations utiles

- La tenue du **cahier d'enregistrement des interventions** constitue une pièce indispensable du contrôle. Aussi, **l'absence ou la non-tenue** de ce cahier le jour du contrôle se traduira par l'application du régime de sanctions, qui peut aller **jusqu'au remboursement total de l'aide, même si ce cahier ne doit comporter que des valeurs nulles**.

Il comprendra au minimum, pour chacune des parcelles engagées :

- type d'intervention, localisation, date, outils.
  - traitements phytosanitaires : date, produit, quantités (0, hors traitements localisés).
- Le **plan de gestion** correspondant à la ripisylve engagée est défini par l'opérateur à l'échelle du territoire pour chaque type de ripisylve éligibles.

Préciser les différents plans de gestion correspondants aux différents types de ripisylve éligibles du territoire. Ils doivent comporter a minima :

- le type de taille : élagages doux ou de dégagement mécanique au pied des jeunes arbres (pour les boisements en cours de constitution) à effectuer du côté de la parcelle : gestion sylvicole irrégulière, taille douce des branches, maintien de sections de non interventions, sections de replantations.
- le nombre de tailles : l'entretien des ripisylves doit être réalisé l'année de l'engagement, conformément aux techniques du plan de gestion.
- les modalités d'élimination par coupe des arbres morts du côté du cours d'eau, lorsque ceux-ci sont susceptibles de créer des embâcles, le dessouchage étant interdit ;
- les modalités de suppression des branches mortes des arbres conservés du côté du cours d'eau ;
- les modalités d'enlèvement, dans le lit du cours d'eau, des embâcles (lorsque ceux-ci sont de nature à empêcher le bon écoulement des eaux) ;
- les périodes d'intervention :
  - entretien des arbres : en automne et/ou en hiver entre le 1er octobre et le 1er mars et de préférence entre le 1er décembre et mi-février ;
  - enlèvement des embâcles et entretien du lit du cours d'eau : en dehors des périodes de fraies ;
- la liste du matériel autorisé pour la taille n'éclatant pas les branches, le gyrobroyage est interdit ;
- le cas échéant : les essences locales à réimplanter de manière à assurer la continuité de la ripisylve. Dans ce cas, l'utilisation de jeunes plants (au plus 4 ans) et l'interdiction de paillage plastique devront être précisées dans le plan de gestion. L'achat de plants n'est pas financé dans le cadre de cette mesure mais peut être pris en charge via les mesures d'aides aux investissements non productifs du programme de développement rural.

*Valeur locale :*

*p3 (Nombre d'années sur lesquelles un entretien des ripisylves est requis (hors enlèvement des embâcles)) : 5*

## Annexe1 - Liste des essences éligibles

<b>Arbres</b>
Aulne glutineux ( <i>Alnus glutinosa</i> )
Saules ( <i>Salix</i> sp.)
Orme champêtre ( <i>Ulmus minor</i> )
Frêne élevé ( <i>Fraxinus excelsior</i> )
Peuplier noir ( <i>Populus nigra</i> ssp <i>nigra</i> )
Chêne pédonculé ( <i>Quercus robur</i> )
Chêne sessile ( <i>Quercus petraea</i> )