



UNION EUROPÉENNE

FONDS EUROPÉEN AGRICOLE  
POUR LE DÉVELOPPEMENT RURAL



RÉPUBLIQUE  
FRANÇAISE

Liberté  
Égalité  
Fraternité

Direction départementale des territoires de  
l'Allier

Mesure agroenvironnementale et climatique (MAEC)

## Notice d'information du territoire «Oiseaux de Sologne bourbonnaise»

Campagne 2022

Accueil du public à la DDT de l'Allier :

Coordonnées de la DDT :

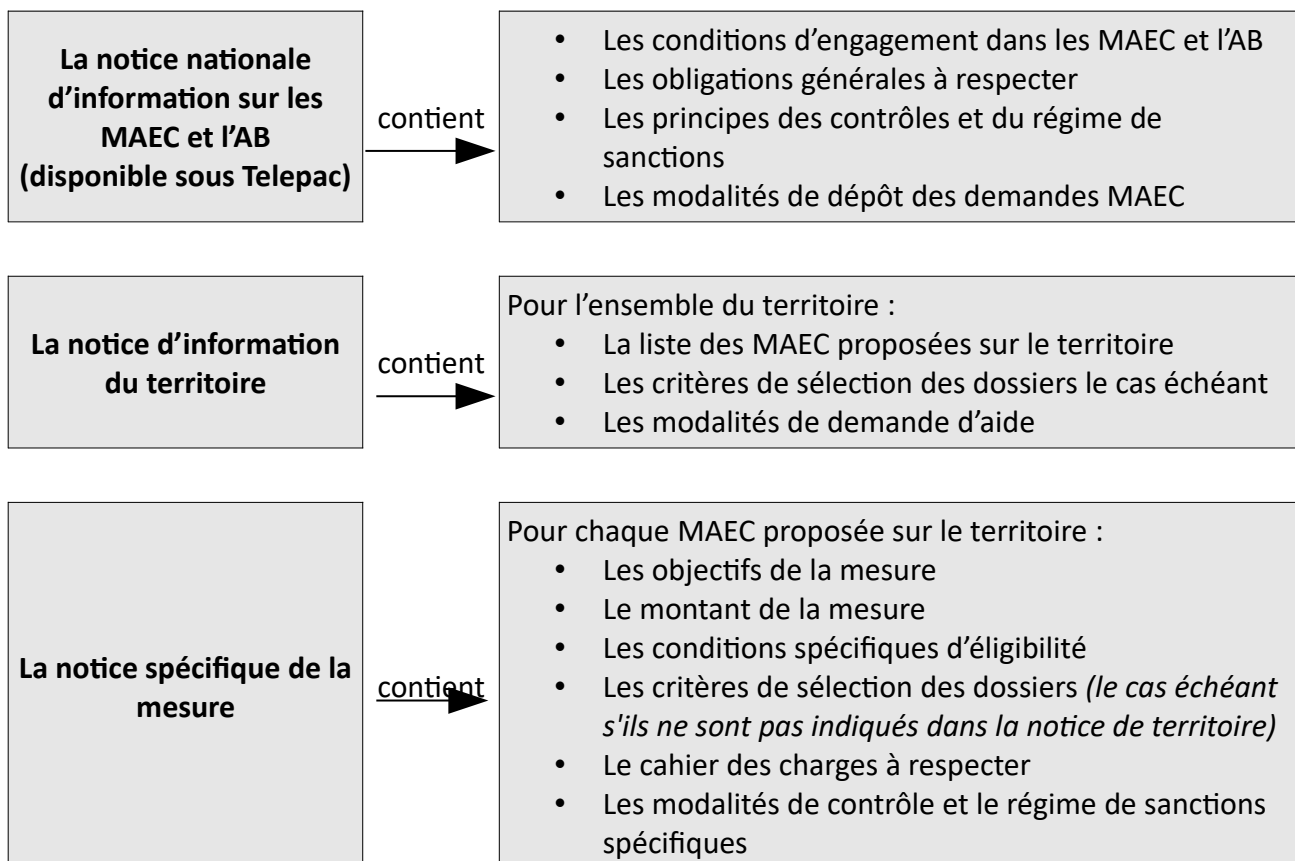
Du lundi au vendredi de 8h30 à 12h et de 13h30 à 17h

Jérôme ROGUE / Elodie JARJOT

téléphone : 04 70 48 78 93 / 04 70 48 77 13

e mail : ddt-instruction-pac@allier.gouv.fr

Cette notice présente l'ensemble des mesures agroenvironnementales et climatiques (MAEC) proposées sur le territoire « Oiseaux de Sologne bourbonnaise » au titre de la campagne PAC 2022. Elle complète la notice nationale d'information sur les mesures agroenvironnementales et climatiques (MAEC) et les aides à l'agriculture biologique 2015-2020, disponible sous Telepac.



Les bénéficiaires de MAEC doivent respecter, comme pour les autres aides, les exigences de la conditionnalité présentées et expliquées dans les différentes fiches conditionnalité qui sont à votre disposition sous Télépac.

**Lisez cette notice attentivement avant de remplir votre demande d'engagement en MAEC.**

Si vous souhaitez davantage de précisions contactez votre DDT

## **1. PERIMETRE DU TERRITOIRE « Oiseaux de Sologne bourbonnaise » (AU\_ASO6)**

En ce qui concerne les mesures « systèmes », seules les exploitations dont 50 % au moins de la SAU est située sur un ou plusieurs territoires proposant la mesure en année 1 sont éligibles. Le cahier des charges de la mesure à respecter correspond à celle du territoire où l'exploitation a le plus de surfaces.

En ce qui concerne les mesures « localisées », pour qu'une parcelle ou un élément linéaire soit éligible à la MAEC, au moins 50 % de sa surface ou de sa longueur doit être incluse dans le territoire.

Seuls les éléments situés sur ce territoire sont éligibles aux mesures localisées qui y sont proposées (Cf. § 3).

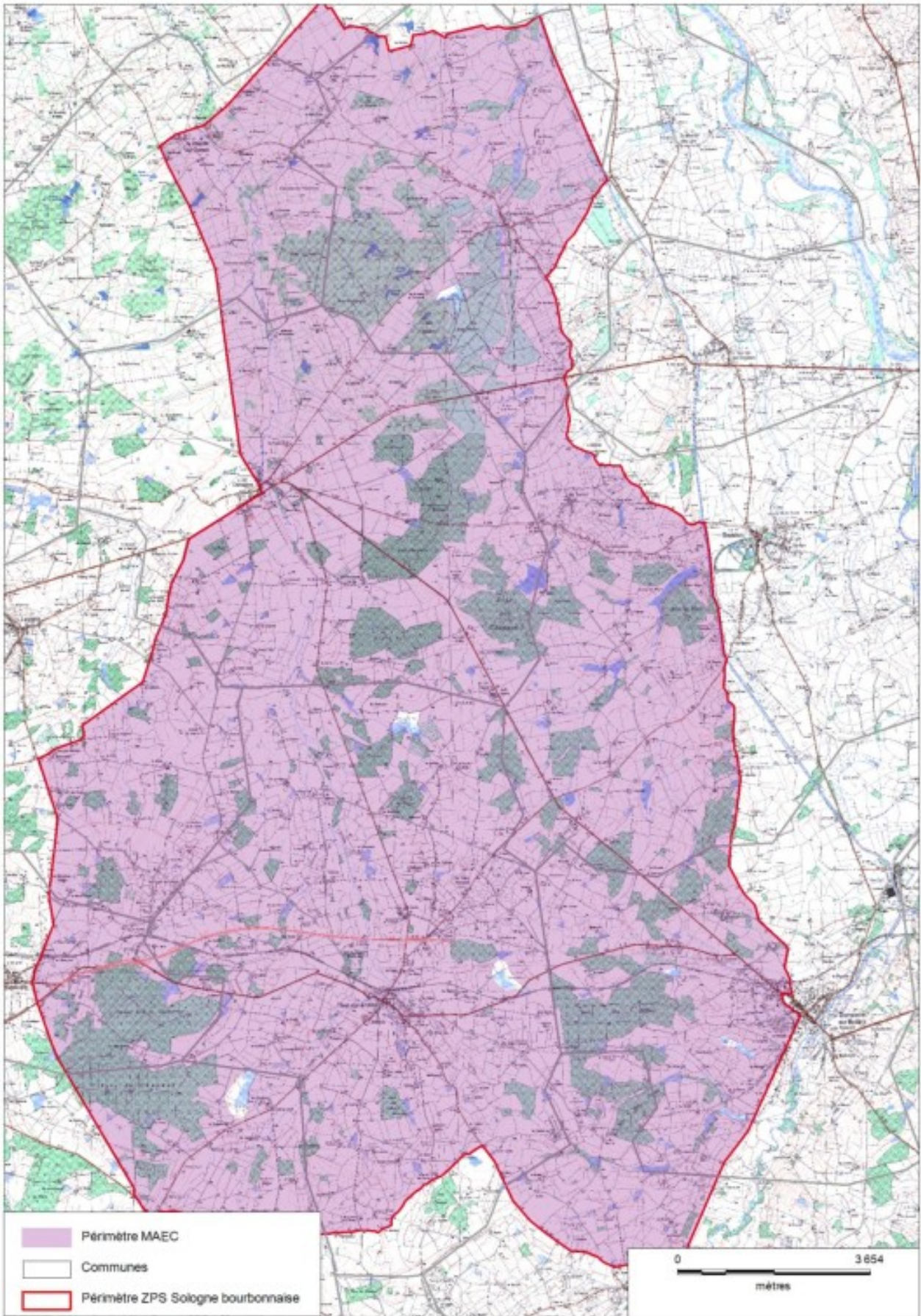
**Le périmètre de cette zone Natura 2000 se superpose avec 1 autre zone Natura 2000 : FR 8301014 « Etangs de la Sologne bourbonnaise » qui concerne uniquement 10 étangs ou complexes d'étangs, dont 7 situés au sein de la ZPS.**

Il est donc proposé de retenir comme périmètre MAEC la zone Natura 2000 « Oiseaux » moins le périmètre de la zone précédente.

La superficie totale de la zone Natura 2000 Oiseaux est de 22 220 hectares, répartis sur 11 communes (aucune n'est intégralement concernée par le périmètre de la ZPS Sologne bourbonnaise).

Le **périmètre MAEC** retenu après suppression de la zone de superposition est de 22 110 ha (voir carte ci-dessous).





## 2. RESUME DU DIAGNOSTIC AGROENVIRONNEMENTAL DU TERRITOIRE

### ***Les enjeux biologiques***

Située dans la Sologne bourbonnaise, cette zone Natura 2000 a été désignée pour sa diversité et la richesse de l'avifaune. En effet, il s'agit d'un des sites les plus importants en Auvergne.

39 espèces d'oiseaux de l'annexe 1 ont justifié la désignation du site en zone Natura 2000 dont :

- 15 sont nicheuses (Aigle botté, Busards cendré et Cigogne blanche...).
- 8 sont nicheuses potentielles (Héron pourpré, Busard des roseaux...)
- 16 sont seulement de passage (Grue cendrée, ...).

De plus, 60 espèces migratrices non inscrites à l'annexe 1 sont notées sur la ZPS (Bécassine des marais, Sarcelle d'hiver...).

Bien que les espèces paludicoles aient fortement régressé, cette zone reste un des rares secteurs favorables à la nidification d'espèces très rares au niveau régional comme le Héron pourpré.

Les enjeux concernent donc essentiellement la conservation et la restauration des habitats présents (forêts âgées, roselières, prairies). Les mesures proposées doivent donc favoriser la biodiversité des agro systèmes (prairies riches en fleurs et en insectes, cultures avec adventices/jachère). L'organisation de l'espace en mosaïque de milieux ouverts, semi-ouverts et forestiers est également à rechercher car de nombreuses espèces nichent en forêt (ou milieux buissonnants) mais se nourrissent dans les espaces ouverts.

### ***Les enjeux agricoles***

Environ 205 exploitants agricoles sont concernés par ce site dont la zone agricole représente 14915,67ha, soit 67% de la surface du site. L'agriculture du site est principalement vouée à l'élevage charolais, basé sur des surfaces prairiales importantes, mais se tourne de plus en plus vers les cultures céréalières (maïs et blé principalement).

### ***Les enjeux socio-économiques***

L'agriculture, le tourisme (parc d'attractions du PAL) et la sylviculture sont les trois activités économiques principales de ce territoire.



### 3. LISTE DES MAEC PROPOSEES SUR LE TERRITOIRE

En 2022, il ne sera pas possible d'engager de nouveaux contrats de 5 ans pour ce territoire. Seuls des nouveaux contrats d'une durée d'un an seront proposés. Ces dispositions concernent les mesures listées dans le tableau ci-dessous :

Type de couvertet/ ou habitat visé	Code de la mesure	Objectifs de la mesure	Montant	Financement
Arbres	AU_ASO6_AR01	Entretien des arbres	19,80€ par mètre linéaire	25% ETAT 75% FEADER
Haies	AU_ASO6_HA01	Entretien des haies	0,90 € par mètre linéaire	
Prairies	AU_ASO6_HE01	Absence de fertilisation et retard de fauche sur prairies	186,03 € / ha	
Prairies	AU_ASO6_HE03	Diversité floristique et préservation de l'équilibre écologique des prairies et milieux humides	65,17 € / ha	
Prairies	AU_ASO6_HE06	Retard de fauche	120,86 € / ha	
Ripisylves	AU_ASO6_RI01	Entretien des ripisylves	1,5 € par mètre linéaire	

Une notice spécifique à chacune de ces mesures, incluant le cahier des charges à respecter, est jointe à cette notice d'information du territoire « Oiseaux de Sologne bourbonnaise ». Les conditions spécifiques à respecter dans le cadre d'un nouveau contrat d'un an sont mentionnées dans ces notices.

#### **4. MONTANTS D'ENGAGEMENT MINIMUM ET MAXIMUM**

Vous ne pouvez vous engager dans une ou plusieurs MAEC de ce territoire que si votre engagement représente, au total, un montant annuel supérieur ou égal à 300 euros. Si ce montant minimum n'est pas respecté lors de votre demande d'engagement, celle-ci sera irrecevable.

Par ailleurs, le montant de votre engagement est susceptible d'être plafonné selon les modalités d'intervention des différents financeurs :

- Les aides versées à une exploitation agricole autre qu'un groupement agricole d'exploitation en commun (GAEC) ne pourra dépasser le montant annuel de 10 000 € par bénéficiaire. En conséquence, aucun engagement qui conduirait à dépasser ce montant en première année d'engagement ne pourra être accepté.
- Pour les GAEC le montant maximum des aides défini ci-dessus est multiplié par le nombre d'associés remplissant les critères individuels d'éligibilité.
- Concernant les entités collectives, les aides versées par le MAA ne pourront dépasser le montant annuel de :
  - 20 000€ par entité collective pour un engagement dans une mesure système herbager pastoral.
  - 30 000€ par entité collective pour un engagement dans une mesure système herbager pastoral combinée à une ou plusieurs MAEC à enjeu localisés.

Pour les entités collectives, le montant maximum des aides défini ci-dessus est multiplié par le nombre d'unité pastorale de l'entité (se traduisant par des numéros de cheptels distincts, et une distance entre les sites de plus de 30km par voie routière).

Si ce montant maximum est dépassé, votre demande devra être modifiée.

#### **5. CRITERES DE SELECTION DES DOSSIERS**

Les critères de sélection permettent de prioriser les demandes d'aide au regard des capacités financières.

Un critère de sélection régional est mis en place sur la période de transition entre les deux programmations. Tous les dossiers seront soumis à la sélection suivante : les éléments devront être des éléments précédemment contractualisés et échus au 14/05/2020 ou 14/05/2021 ou 14/05/2022.

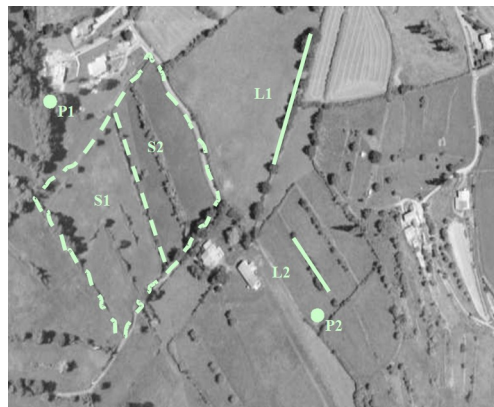
#### **6. COMMENT REMPLIR LA DEMANDE D'ENGAGEMENT POUR UNE NOUVELLE MAEC ?**

Pour vous engager en 2022 dans une MAEC, vous devez obligatoirement renseigner dans Telepac les écrans nécessaires, avant le 16 mai 2022 :

- cocher la case correspondant aux MAEC 2015-2020 dans l'écran demande d'aides ;
- dessiner les éléments graphiques pour lesquels une aide est demandée (mesures surfaciques, linéaires ou ponctuelles) selon les instructions figurant dans la notice explicative de la télédéclaration des MAEC, en précisant le code de la mesure demandée ;
- déclarer les effectifs animaux autres que bovins dans l'écran correspondant sur Telepac, afin que la DDT soit en mesure de calculer le chargement ou les effectifs animaux de votre exploitation ;

## 6.1 Le registre parcellaire graphique

Pour déclarer des **éléments surfaciques** engagés dans une MAEC (AU\_ASO6\_HE01, AU\_ASO6\_HE03, AU\_ASO6\_HE06) vous devez dessiner, sur TELEPAC, les surfaces que vous souhaitez engager dans chacune des MAEC proposées. Chaque élément surfacique engagé doit correspondre à une parcelle numérotée. Pour de plus amples indications, reportez-vous à la notice nationale d'information sur les MAEC et l'agriculture biologique 2015-2020.



Le cas échéant, si une ou plusieurs mesures portant sur des éléments linéaires sont proposées sur le territoire (mesure construite sur l'une des opérations LINEA\_01, 03, 05, 06 ou 08 ou SHP) :

Pour déclarer des **éléments linéaires** engagés dans une MAEC (AU\_ASO6\_HA01, AU\_ASO6\_RI01) vous devez également localiser les éléments linéaires (ex : haies, ripisylves, talus, fossés ou bandes refuge) que vous souhaitez engager dans chacune de ces MAEC. Chaque élément devra être numéroté. Pour de plus amples indications, reportez-vous à la notice nationale d'information sur les MAEC et l'agriculture biologique 2015-2020.

Le cas échéant, si une ou plusieurs mesures portant sur des éléments ponctuels sont proposées sur le territoire (mesure construite sur l'une des opérations LINEA\_02, 04 ou 07 ou SHP) :

Pour déclarer des **éléments ponctuels** engagés dans une MAEC (AU\_ASO6\_AR01), vous devez également localiser les éléments ponctuels (ex : mares ou arbres isolés) que vous souhaitez engager dans chacune de ces MAEC. Chaque élément devra être numéroté. Pour de plus amples indications, reportez-vous à la notice nationale d'information sur les MAEC et l'agriculture biologique 2015-2020.

## 6.2 Le formulaire « Registre Parcellaire Graphique - Descriptif des parcelles »

Ce formulaire doit être rempli pour déclarer les éléments surfaciques engagés en MAEC.

Indiquer le numéro de l'ilot où se situera l'engagement MAEC

Numéro d'ilot		Numéro de parcelle	

MAEC / AGROFORESTERIE			
MAEC 1 (4)	MAEC 2 (4)	MAEC 3 (4)	Agroforesterie (5)

Reporter le numéro de la parcelle renseignée sur le RPG correspondant exactement à l'élément engagé

Le code de la MAEC, pour chaque élément surfacique engagé dans une MAEC, est le code indiqué au paragraphe 3 de ce document pour chaque mesure proposée. Ce code est par ailleurs repris dans les fiches spécifiques à chacune de ces mesures.

**ATTENTION :** pour identifier les « surfaces cibles » de la mesure SHP, ce code est légèrement différent du code mesure. Se reporter à la notice d'aide ci-joint.



### **6.3 Le formulaire « Registre parcellaire - Descriptif des éléments MAEC linéaires et ponctuels »**

*Le cas échéant si l'une des mesures du territoire comporte les Linea ou la SHP*

Ce formulaire doit être rempli pour chaque élément linéaire ou ponctuel que vous souhaitez engager en MAEC et que vous avez localisé sur le feuillet RPG. Pour de plus amples indications, reportez-vous à la notice nationale d'information sur les MAEC et l'agriculture biologique 2015-2020.

### **6.4 Le formulaire « Demande d'aides (Premier pilier – ICHN - MAEC - BIO – Assurance récolte) »**

Vous devez cocher, à la rubrique « ICHN – MAEC – BIO », la case Mesure agroenvironnementale et climatique, et déclarer en cochant la case correspondante :

- « m'engager dans une MAEC de la programmation 2015-2020 ».

## **7. CONTACTS**

Chambre d'agriculture de l'Allier : 04 70 48 42 42



UNION EUROPÉENNE

FONDS EUROPÉEN AGRICOLE  
POUR LE DÉVELOPPEMENT RURAL



Direction Départementale des Territoires de  
l'Allier

Mesure agroenvironnementale et climatique (MAEC)

**Notice spécifique de la mesure**  
**« Entretien d'arbres isolés ou en alignements »**  
**« AU\_ASO6\_AR01 »**

**du territoire « Oiseaux de Sologne Bourbonnaise »**

Campagne 2022

## 1. OBJECTIFS DE LA MESURE

---

La mesure AU\_ASO6\_AR01 est composée de l'engagement unitaire LINEA\_02.

L'objectif de cette opération est d'assurer un entretien des arbres isolés ou en alignements au regard de l'enjeu environnemental visé, compatible avec la présence d'une richesse faunistique. Cet entretien doit être réfléchi et pertinent en fonction du type d'arbre présent afin d'assurer la pérennité de ces milieux.

Les arbres têtards (arbre adulte dont le tronc et toutes les branches maîtresses ont été coupés, et sur lesquels poussent des rejets régulièrement recépés) de type émondés ou de hauts jets, isolés ou en alignements sont des infrastructures écologiques qui permettent d'assurer le maintien de nombreuses espèces. En effet, ces arbres creux constituent des zones d'alimentation et de reproduction de nombreuses espèces (telles que les insectes saproxylophages), de corridor biologique ainsi que des zones refuge (chauve-souris, oiseaux). L'entretien de ces linéaires ou des arbres remarquables isolés est de ce point de vue essentiel pour préserver la haute valeur naturelle et paysagère des territoires ruraux et des sites Natura 2000. La taille des arbres en têtard ou émondés (selon les spécificités locales) favorise le développement de cavités abritant de nombreuses espèces cavernicoles (Rouge-queue à front blanc, Chouette chevêche, ...). Par ailleurs ces arbres permettent une régulation climatique (rôle de haie brise vent et de séquestration du carbone), une régulation hydraulique (rôle dans l'infiltration lente, la dépollution des eaux et le maintien d'une atmosphère humide) et une remontée d'éléments minéraux lixiviés.

## 2. MONTANT DE LA MESURE

---

En contrepartie du respect de l'ensemble des points du cahier des charges de la mesure, **une aide de 19,80 € par mètre linéaire engagé** vous sera versée l'année de l'engagement.

Votre engagement est susceptible d'être plafonné selon les modalités définies par les cofinanceurs nationaux. Pour les crédits du ministère de l'Agriculture, le montant d'aide maximum par bénéficiaire est indiqué par arrêté préfectoral. Les plafonds sont précisés, le cas échéant, dans la notice territoire.

## 3. CONDITIONS SPECIFIQUES D'ELIGIBILITE A LA MESURE

---

Le respect des critères suivants conditionne l'éligibilité à la mesure. Ces conditions d'éligibilité **doivent être respectées durant toute la durée de l'engagement. Leur non-respect entraîne le remboursement de l'annuité versée.**

### 3.1 Conditions relatives au demandeur ou à l'exploitation

Vous devez respecter les conditions d'éligibilité générales aux différentes MAEC, rappelées dans la notice nationale d'information sur les MAEC et l'agriculture biologique 2015-2020 disponible sous Telepac. Aucune condition d'éligibilité spécifique supplémentaire n'est à vérifier au titre de cette mesure.

### 3.2 Conditions relatives aux éléments engagés

Vous pouvez engager dans la mesure « AU\_ASO6\_AR01 » **les arbres isolés ou d'alignement identifiés comme pertinents dans le plan de gestion et d'espèces locales** (voir annexe 1), de votre exploitation, dans la limite du montant plafond éventuellement fixé par un cofinanceur au niveau de la mesure.

Seuil de souscription = 1 arbre.

## 4. CRITERES DE SELECTION DES DOSSIERS

---

Tous les dossiers seront soumis à la sélection suivante : les éléments devront être des éléments précédemment contractualisés et échus au 14/05/2020 ou 14/05/2021 ou 14/05/2022.

## 5. LE CAHIER DES CHARGES DE LA MESURE ET LE REGIME DE CONTROLE ET DE SANCTIONS

---

L'ensemble de vos obligations doit être respecté dès le 15 mai 2022, sauf dispositions contraires dans le cahier des charges (Cf. ci-après).

Les documents relatifs à votre demande d'engagement et au respect de vos obligations doivent être conservés sur votre exploitation pendant toute la durée de votre engagement et pendant les quatre années suivantes.

Les différentes obligations du cahier des charges de la mesure AU\_ASO6\_AR01 sont décrites dans le tableau ci-dessous.

**ATTENTION** : si l'une de ces obligations n'est pas respectée, les conséquences de ce non-respect peuvent porter sur la seule année considérée (anomalie réversible), **ou bien sur l'ensemble de l'engagement (anomalie définitive) - une seule année dans le cadre de ce contrat d'un an.. Dans ce cas, les demandes de reversements de l'aide réglementairement exigibles peuvent atteindre des sommes importantes.** Par ailleurs, le régime de sanction est adapté selon l'importance de l'obligation (principale ou secondaire) et selon l'étendue de l'anomalie (à seuil ou totale).  
*Reportez-vous à la notice nationale d'information sur les MAEC et l'agriculture biologique 2015-2020 pour plus d'informations sur le fonctionnement du régime de sanctions.*

Obligations du cahier des charges à respecter en contrepartie du paiement de l'aide	Contrôles		Sanctions		
	Modalités de contrôle	Pièces à fournir	Caractère de l'anomalie	Gravité	
				Importance de l'anomalie	Etendue de l'anomalie
Sélection du plan de gestion correspondant effectivement aux arbres ou alignements d'arbres engagés	Sur place	Plan de gestion	Définitif	Principale	Totale
Mise en œuvre du plan de gestion	Sur place	Plan de gestion et cahier d'enregistrement des interventions et factures éventuelles si prestation	Réversible	Principale	Totale
Réalisation des interventions pendant la période allant du 1er septembre au fin février	Sur place	Cahier d'enregistrement des interventions	Réversible	Secondaire	A seuil
Utilisation de matériel n'éclatant pas les branches : Lamier, tronçonneuse, cisaille à haie, sécateur.	Sur place		Réversible	Secondaire	Totale

Obligations du cahier des charges à respecter en contrepartie du paiement de l'aide	Contrôles		Sanctions		
	Modalités de contrôle	Pièces à fournir	Caractère de l'anomalie	Gravité	
				Importance de l'anomalie	Etendue de l'anomalie
Enregistrement des interventions	Sur place : documentaire	Présence du cahier d'enregistrement des interventions et effectivité des enregistrements	Réversible aux premier et deuxième constats.  Définitif au troisième constat.	Secondaire (si le défaut d'enregistrement ne permet pas de vérifier une des autres obligations, cette dernière sera considérée en anomalie)	Totale
Interdiction d'utilisation de produits phytosanitaires sur les linéaires engagés, sauf traitements localisés	Sur place : documentaire et visuel	Visuel : absence de traces de produits phytosanitaires (selon la date du contrôle) Documentaire : sur la base du cahier d'enregistrement des interventions	Réversible	Principale	Totale

## 6 : définitions et autres informations utiles

- La tenue du **cahier d'enregistrement des interventions** constitue une pièce indispensable du contrôle. Aussi, **l'absence ou la non-tenue** de ce cahier le jour du contrôle se traduira par l'application du régime de sanctions, qui peut aller **jusqu'au remboursement total de l'aide, même si ce cahier ne doit comporter que des valeurs nulles**.

Il comprendra au minimum, pour chacune des parcelles engagées :

- type d'intervention, localisation, date, outils.
  - traitements phytosanitaires : date, produit, quantités (0, hors traitements localisés).
- Le **plan de gestion** correspondant à l'arbre engagé est défini par l'opérateur à l'échelle du territoire pour chaque type d'arbres éligibles.

Préciser les différents plans de gestion correspondants aux différents types d'arbres éligibles du territoire. Ils doivent comporter a minima :

- le type de taille à réaliser : taille en têtard ou émondage, élagage ;
- le nombre de tailles : l'entretien des arbres doit être réalisé l'année de l'engagement, conformément aux techniques du plan de gestion.
- la période d'intervention : en automne et/ou en hiver entre le 1er octobre et le 1er mars et de préférence entre le 1er décembre et mi-février. La période d'intervention doit être définie en fonction de la nidification des oiseaux et de la présence de fleurs/fruits dans les arbres ;
- les obligations en matière de maintien de bois morts et de préservation d'arbres remarquables sur le plan du paysage ou de la biodiversité (faune cavernicole, faune saproxylique) : vieux arbres têtards, arbres creux, arbres à cavités, arbres borniers, etc. ;
- la liste du matériel autorisé pour la taille, n'éclatant pas les branches.
- possibilité d'ajouter des items spécifiques à la mesure

*Valeur locale :*

*p1(Nombre d'années sur lesquelles une taille des arbres est requise) : 5*



## Annexe1 - Liste des essences éligibles

- Aulne glutineux (*Alnus glutinosa*)
- Bouleau pubescent (*Betula pubescens*)
- Charme (*Carpinus betulus*)
- Châtaignier (*Castanea sativa*)
- Chêne pédonculé (*Quercus robur*)
- Chêne sessile (*Quercus petraea*)
- Erable champêtre (*Acer campestre*)
- Erable plane (*Acer platanoïdes*)
- Erable sycomore (*Acer pseudoplatanus*)
- Frêne commun (*Fraxinus excelsior*)
- Merisier (*Prunus avium*)
- Noyer commun (*Juglans regia*)
- Orme champêtre (*Ulmus minor*)
- Peuplier tremble (*Populus tremula*)
- Poirier sauvage (*Pyrus communis*)
- Pommier sauvage (*Malus sylvestris*)
- Saule blanc (*Salix alba*)
- Saule cendré (*Salix cinerea*)
- Saule fragile (*Salix fragilis*)
- Saule marsault (*Salix caprea*)
- Saule pourpre (*Salix purpurea*)
- Tilleul à grande feuille (*Tilia platyphyllos*)
- Tilleul à petite feuille (*Tilia cordata*)



UNION EUROPÉENNE

FONDS EUROPÉEN AGRICOLE  
POUR LE DÉVELOPPEMENT RURAL



Direction Départementale des Territoires de  
l'Allier

Mesure agroenvironnementale et climatique (MAEC)

**Notice spécifique de la mesure**  
**« Entretien de haies localisées de manière pertinente »**  
**« AU\_ASO6\_HA01 »**  
**du territoire « Allier 2 – Oiseaux de Sologne Bourbonnaise »**

Campagne 2022

## 1. OBJECTIFS DE LA MESURE

---

La mesure AU\_ASO6\_HA01 est composée de l'engagement unitaire LINEA\_01.

L'objectif de cette opération est d'assurer un entretien des haies, localisées de manières favorable au regard de l'enjeu environnemental visé, compatible avec la présence d'une richesse faunistique. Cet entretien doit être réfléchi et pertinent en fonction du type de haie présente afin d'assurer le renouvellement et la pérennité des haies.

Les haies ont de multiples fonctions environnementales. En effet, elles constituent un obstacle physique qui diminue la vitesse des ruissellements ainsi que celle du vent, limitant ainsi le transport des particules solides (limons et sables), des éléments fertilisants et des matières actives (objectifs lutte contre l'érosion et qualité des eaux). Le réseau racinaire dense, puissant et profond des ligneux composant la haie remonte les éléments minéraux ayant migré en profondeur (objectif protection de l'eau), favorise l'infiltration des eaux en excès et stabilise le sol (objectifs lutte contre les risques naturels et lutte contre l'érosion). Les haies sont également des écosystèmes à part entière, lieux de vie, d'abri, de reproduction de nombreuses espèces animales et végétales inféodées à ce type de milieu (objectif maintien de la biodiversité, trame verte et bleue). Par ailleurs, les haies contribuent efficacement au stockage de carbone.

## 2. MONTANT DE LA MESURE

---

En contrepartie du respect de l'ensemble des points du cahier des charges de la mesure, **une aide de 0,90 € par mètre linéaire engagé** vous sera versée l'année de l'engagement.

Votre engagement est susceptible d'être plafonné selon les modalités définies par les cofinanceurs nationaux. Pour les crédits du ministère de l'Agriculture, le montant d'aide maximum par bénéficiaire est indiqué par arrêté préfectoral. Les plafonds sont précisés, le cas échéant, dans la notice territoire.

### **3. CONDITIONS SPECIFIQUES D'ELIGIBILITE A LA MESURE**

---

Le respect des critères suivants conditionne l'éligibilité à la mesure. Ces conditions d'éligibilité **doivent être respectées durant toute la durée de l'engagement. Leur non-respect entraîne le remboursement de l'annuité versée.**

#### **3.1 Conditions relatives au demandeur ou à l'exploitation**

Vous devez respecter les conditions d'éligibilité générales aux différentes MAEC, rappelées dans la notice nationale d'information sur les MAEC et l'agriculture biologique 2015-2020 disponible sous Telepac. Aucune condition d'éligibilité spécifique supplémentaire n'est à vérifier au titre de cette mesure.

#### **3.2 Conditions relatives aux éléments engagés**

Vous pouvez engager dans la mesure « AU\_ASO6\_HA01 » les linéaires de haies de votre exploitation, dans la limite du montant plafond éventuellement fixé par un cofinanceur au niveau de la mesure. Sont éligibles dans la mesure «AU\_ASO6\_HA01» :

- les haies basses (1.20 mètre de hauteur en moyenne) et les haies hautes (3 mètre de hauteur en moyenne), et de 1 à 2 mètres d'épaisseur, (tolérance de moins de 10%),
- composées d'essences locales (voir liste en annexe 1) et - continues, c'est-à-dire présentant une végétation arbustive ou arborescente sans interruption de plus de 1 mètre de longueur au niveau des branches, avec une tolérance de 3% de trous sur le linéaire engagé.
- Les haies mitoyennes sont éligibles seulement dans la mesure «AU\_ASO6\_HA01». Ne sont pas éligibles les bordures des bois, les ripisylves (haies en bordure de cours d'eau), les haies discontinues, les linéaires de ronces et constituées d'espèces exotiques (Robinier...).

### **4. CRITERES DE SELECTION DES DOSSIERS**

---

Tous les dossiers seront soumis à la sélection suivante : les éléments devront être des éléments précédemment contractualisés et échus au 14/05/2020 ou 14/05/2021 ou 14/05/2022.

### **5. LE CAHIER DES CHARGES DE LA MESURE ET LE REGIME DE CONTROLE ET DE SANCTIONS**

---

L'ensemble de vos obligations doit être respecté dès le 15 mai 2022, sauf dispositions contraires dans le cahier des charges (Cf. ci-après).

Les documents relatifs à votre demande d'engagement et au respect de vos obligations doivent être conservés sur votre exploitation pendant toute la durée de votre engagement et pendant les quatre années suivantes.

Les différentes obligations du cahier des charges de la mesure AU\_ASO6\_HA01 sont décrites dans le tableau ci-dessous.

**ATTENTION** : si l'une de ces obligations n'est pas respectée, les conséquences de ce non-respect peuvent porter sur la seule année considérée (anomalie réversible), **ou bien sur l'ensemble de l'engagement (anomalie définitive) - une seule année dans le cadre de ce contrat d'un an.. Dans ce cas, les demandes de reversements de l'aide réglementairement exigibles peuvent atteindre des sommes importantes.** Par ailleurs, le régime de sanction est adapté selon l'importance de l'obligation (principale ou secondaire) et selon l'étendue de l'anomalie (à seuil ou totale).  
*Reportez-vous à la notice nationale d'information sur les MAEC et l'agriculture biologique 2015-2020 pour plus d'informations sur le fonctionnement du régime de sanctions.*

Obligations du cahier des charges à respecter en contrepartie du paiement de l'aide	Contrôles		Sanctions		
	Modalités de contrôle	Pièces à fournir	Caractère de l'anomalie	Gravité	
				Importance de l'anomalie	Etendue de l'anomalie
Sélection du plan de gestion correspondant effectivement à la haie engagée	Sur place	Plan de gestion	Définitif	Principale	Totale
Mise en œuvre du plan de gestion	Sur place	Plan de gestion et cahier d'enregistrement des interventions et factures éventuelles si prestation	Réversible	Principale	Totale
Réalisation des interventions pendant la période allant du 1er septembre au fin février	Sur place	Cahier d'enregistrement des interventions	Réversible	Secondaire	A seuil
Utilisation de matériel n'éclatant pas les branches : sécateurs, cisaille à haie, lamier, tronçonneuse	Sur place		Réversible	Secondaire	Totale

Obligations du cahier des charges à respecter en contrepartie du paiement de l'aide	Contrôles		Sanctions		
	Modalités de contrôle	Pièces à fournir	Caractère de l'anomalie	Gravité	
				Importance de l'anomalie	Etendue de l'anomalie
Enregistrement des interventions	Sur place : documentaire	Présence du cahier d'enregistrement des interventions et effectivité des enregistrements	Réversible aux premier et deuxième constats.  Définitif au troisième constat.	Secondaire (si le défaut d'enregistrement ne permet pas de vérifier une des autres obligations, cette dernière sera considérée en anomalie)	Totale
Interdiction d'utilisation de produits phytosanitaires sur les linéaires engagés, sauf traitements localisés	Sur place : documentaire et visuel	Visuel : absence de traces de produits phytosanitaires (selon la date du contrôle) Documentaire : sur la base du cahier d'enregistrement des interventions	Réversible	Principale	Totale

Conformément à la réglementation européenne, en cas de modification des normes et exigences ou obligations réglementaires, ou pour permettre l'adaptation au cadre réglementaire de la période de programmation suivante, une clause de révision pourra être appliquée.

#### 6 : définitions et autres informations utiles

- La tenue du **cahier d'enregistrement des interventions** constitue une pièce indispensable du contrôle. Aussi, **l'absence ou la non-tenue** de ce cahier le jour du contrôle se traduira par l'application du régime de sanctions, qui peut aller **jusqu'au remboursement total de l'aide, même si ce cahier ne doit comporter que des valeurs nulles**.

Il comprendra au minimum, pour chacune des parcelles engagées :

- type d'intervention, localisation, date, outils.
- traitements phytosanitaires : date, produit, quantités (0, hors traitements localisés).

- Le **plan de gestion** correspondant à la haie engagée est défini par l'opérateur à l'échelle du territoire pour chaque type de haies éligibles.

Préciser les différents plans de gestion correspondants aux différents types de haies éligibles du territoire. Ils doivent comporter a minima :

- le type de taille : entretien pied à pied, manuel, mécanisé, taille sur les 2 côté(s) de la haie. A titre exceptionnel pour des motifs environnementaux validés par l'autorité environnementale dans le diagnostic de territoire et pour des localisations précisées dans celui-ci, l'entretien pourra ne porter que sur un seul côté.
- La taille sur la face supérieure est possible mais non obligatoire ; la haie ne doit alors pas être inférieure à 1.20 mètre de hauteur suite à la taille.
- le nombre de tailles et la périodicité des tailles à effectuer : l'entretien des haies doit être réalisé l'année de l'engagement, conformément aux techniques du plan de gestion.
- les travaux complémentaires : maintien de sections de non interventions pour éviter une pression trop importante défavorable à la biodiversité, le cas échéant définir des sections de replantations d'essences locales de manière à assurer la continuité de la haie (l'achat de plants n'est pas pris en compte dans le calcul du montant de l'opération mais peut faire l'objet d'une demande d'aide via les aides aux investissements non productifs du programme de développement rural). Dans ce cas, l'utilisation de jeunes plants (au plus 4 ans) et l'interdiction de paillage plastique devront être précisées dans le plan de gestion ;
- la période d'intervention : en automne et/ou en hiver entre le 1<sup>er</sup> septembre et le 1<sup>er</sup> mars et de préférence entre le 1<sup>er</sup> décembre et mi-février. La période d'intervention doit être définie en fonction de la nidification des oiseaux et de la présence des fleurs/fruits dans les haies ;
- les obligations en matière de maintien de bois morts et de préservation d'arbres remarquables sur le plan du paysage ou de la biodiversité (faune cavernicole, faune saproxylique) : vieux arbres têtards, arbres creux, arbres à cavités, arbres borniers, etc. ;
- la liste du matériel autorisé pour la taille, n'éclatant pas les branches (à définir selon le type de haies, hautes ou basses).
- possibilité d'ajouter des items spécifiques à la mesure

*Valeur locale :*

*p1(Nombre d'années sur lesquelles un entretien des haies est requis) : 5*



## Annexe1 - Liste des essences éligibles

- Alisier torminal (*Sorbus torminalis*)
- Aubépine monogyne (*Crataegus monogyna*)
- Aulne glutineux (*Alnus glutinosa*)
- Bouleau pubescent (*Betula pubescens*)
- Bourdaine (*Frangula alnus*)
- Charme (*Carpinus betulus*)
- Châtaignier (*Castanea sativa*)
- Chêne pédonculé (*Quercus robur*)
- Chêne sessile (*Quercus petraea*)
- Cornouiller mâle (*Cornus mas*)
- Cornouiller sanguin (*Cornus sanguinea*)
- Eglantier (*Rosa canina*)
- Erable champêtre (*Acer campestre*)
- Erable plane (*Acer platanoïdes*)
- Erable sycomore (*Acer pseudoplatanus*)
- Framboisier (*Rubus idaeus*)
- Frêne commun (*Fraxinus excelsior*)
- Fusain d'Europe (*Euonymus europaeus*)
- Genêt à balai (*Cytisus scoparius*)
- Merisier (*Prunus avium*)
- Nerprun purgatif (*Rhamnus catharticus*)
- Noisetier (*Corylus avellana*)
- Noyer commun (*Juglans regia*)
- Orme champêtre (*Ulmus minor*)
- Peuplier tremble (*Populus tremula*)
- Poirier sauvage (*Pyrus communis*)
- Pommier sauvage (*Malus sylvestris*)
- Prunellier (*Prunus spinosa*)



UNION EUROPÉENNE

FONDS EUROPÉEN AGRICOLE  
POUR LE DÉVELOPPEMENT RURAL



Direction Départementale des Territoires de  
l'Allier

Mesure agroenvironnementale et climatique (MAEC)

## **Notice spécifique de la mesure « Absence de fertilisation et retard de fauche sur prairies » « AU\_ASO6\_HE01 »**

### **du territoire «Oiseaux de Sologne bourbonnaise»**

Campagne 2022

#### **1. OBJECTIFS DE LA MESURE**

---

La mesure « AU\_ASO6\_HE01 » est composée des deux engagements unitaires HERBE03 et HERBE06.

Cette opération vise l'augmentation de la diversité floristique et la préservation de l'équilibre écologique de certains milieux remarquables (prairies, tourbières, milieux humides, etc.), en interdisant la fertilisation azotée minérale et organique (hors apports éventuels par pâturage).

En effet, l'augmentation de la fertilisation des prairies a pour conséquence une homogénéisation des milieux du point de vue de la disponibilité en ressource qui a entraîné la disparition des espèces adaptées aux milieux pauvres en nutriments et le remplacement d'espèces spécialistes par des espèces généralistes. La fertilisation minérale azotée apparaît donc comme un des principaux responsables de la baisse de richesse spécifique dans les parcelles et bordures adjacentes.

Par ailleurs, la fertilisation modifie la composition fonctionnelle des communautés végétales en présence : elle favorise les espèces de grande taille, dont les tissus sont plus riches en éléments minéraux, et dont les capacités de croissance et de prélèvement des éléments minéraux sont plus élevées.

L'objectif de cette opération est également de permettre aux espèces végétales et animales inféodées aux surfaces en herbe entretenues par la fauche, d'accomplir leurs cycles reproductifs (fructification des plantes, nidification pour les oiseaux) dans un objectif de maintien de la biodiversité. Selon l'espèce visée, il est indispensable de définir la période durant laquelle toute intervention mécanique est interdite afin d'atteindre l'objectif.

La conservation de zones non fauchées ou fauchées avec un retard de 15 à 30 jours est très

intéressante, spécialement en bordure des parcelles et des éléments fixes pour la fauche centrifuge. Cela pourra être pris en compte dans le cadre du diagnostic d'exploitation pour définir les localisations pertinentes des parcelles ou parties de parcelles éligibles et la période d'interdiction d'intervention mécanique.

## 2. MONTANT DE LA MESURE

---

En contrepartie du respect de l'ensemble des points du cahier des charges de la mesure, **une aide de 186,03 € par hectare engagé** vous sera versée l'année de l'engagement.

Votre engagement est susceptible d'être plafonné selon les modalités définies par les cofinanceurs nationaux. Pour les crédits du ministère de l'Agriculture, le montant d'aide maximum par bénéficiaire est indiqué par arrêté préfectoral. Les plafonds sont précisés, le cas échéant, dans la notice territoire.

## 3. CONDITIONS SPECIFIQUES D'ELIGIBILITE A LA MESURE

---

Le respect des critères suivants conditionne l'éligibilité à la mesure. Ces conditions d'éligibilité **doivent être respectées durant toute la durée de l'engagement. Leur non-respect entraîne le remboursement de l'annuité versée.**

### 3.1 Conditions relatives au demandeur ou à l'exploitation

En plus des conditions d'éligibilité générales aux différentes MAEC, rappelées dans la notice nationale d'information sur les MAEC et l'agriculture biologique 2015-2020 disponible sous Telepac, vous devez réaliser un diagnostic d'exploitation au plus tard le 1<sup>er</sup> juillet de l'année de la demande afin de localiser les zones de retard de fauche. Vous devez joindre ce diagnostic à votre demandes d'aides PAC lors de votre engagement dans la mesure. Si le diagnostic n'est pas réalisé à la date du 15 mai, vous pouvez tout de même effectuer votre demande d'aides. Elle ne sera recevable que si vous transmettez les pièces justificatives au plus tard le 15 septembre de l'année de votre demande.

### 3.2 Conditions relatives aux éléments engagés

Vous pouvez engager dans la mesure « AU\_ASO6\_HE01 » **les surfaces en prairies de fauche permanentes** de votre exploitation, dans la limite du montant plafond éventuellement fixé par un cofinanceur au niveau de la mesure, et si le diagnostic confirme la cohérence de l'engagement avec la mesure.

Les bandes tampon, imposées par la réglementation nitrates et la BCAE 1, situées le long des cours d'eau ne sont pas éligibles. Les SIE situées en dehors de ces bandes tampons sont éligibles.

## 4. CRITERES DE SELECTION DES DOSSIERS

---

Tous les dossiers seront soumis à la sélection suivante : les éléments devront être des éléments précédemment contractualisés et échus au 14/05/2020 ou 14/05/2021 ou 14/05/2022.

## 5. LE CAHIER DES CHARGES DE LA MESURE ET LE REGIME DE CONTROLE ET DE SANCTIONS

L'ensemble de vos obligations doit être respecté dès le 15 mai 2022, sauf dispositions contraires dans le cahier des charges (Cf. ci-après).

Les documents relatifs à votre demande d'engagement et au respect de vos obligations doivent être conservés sur votre exploitation pendant toute la durée de votre engagement et pendant les quatre années suivantes.

Les différentes obligations du cahier des charges de la mesure AU\_ASO6\_HE01 sont décrites dans le tableau ci-dessous.

**ATTENTION** : si l'une de ces obligations n'est pas respectée, les conséquences de ce non-respect peuvent porter sur la seule année considérée (anomalie réversible), **ou bien sur l'ensemble de l'engagement (anomalie définitive) - une seule année dans le cadre de ce contrat d'un an. Dans ce cas, les demandes de versements de l'aide réglementairement exigibles peuvent atteindre des sommes importantes.** Par ailleurs, le régime de sanction est adapté selon l'importance de l'obligation (principale ou secondaire) et selon l'étendue de l'anomalie (à seuil ou totale).  
*Reportez-vous à la notice nationale d'information sur les MAEC et l'agriculture biologique 2015-2020 pour plus d'informations sur le fonctionnement du régime de sanctions.*

Obligations du cahier des charges à respecter en contrepartie du paiement de l'aide	Contrôles		Sanctions		
	Modalités de contrôle	Pièces à fournir	Caractère de l'anomalie	Gravité	
				Importance de l'anomalie	Etendue de l'anomalie
Absence totale d'apport de fertilisants azotés minéraux et organiques (y compris compost et hors apports éventuels par pâturage) <sup>1</sup>	Sur place : documentaire et visuel (absence de traces d'épandage)	Cahier d'enregistrement des interventions	Réversible	Principale	Totale

<sup>1</sup> En cas de prolongation d'une année supplémentaire du contrat initial, l'absence de fertilisation doit être respectée l'année de la prolongation.

Obligations du cahier des charges à respecter en contrepartie du paiement de l'aide	Contrôles		Sanctions		
	Modalités de contrôle	Pièces à fournir	Caractère de l'anomalie	Gravité	
				Importance de l'anomalie	Etendue de l'anomalie
<p>Interdiction du retournement des surfaces engagées.</p> <p>La destruction notamment par le labour ou à l'occasion de travaux lourds est interdit. Le renouvellement par travail superficiel du sol n'est pas autorisé l'année de l'engagement.</p>	Administratif et sur place : visuel	Automatique d'après la déclaration de surfaces et contrôle visuel du couvert	Définitif	Principale	Totale
Interdiction d'utilisation de produits phytosanitaires sur les surfaces engagées, sauf traitements localisés	Sur place : documentaire et visuel	<p>Visuel : absence de traces de produits phytosanitaires (selon la date du contrôle)</p> <p>Documentaire : sur la base du cahier d'enregistrement des interventions</p>	Réversible	Principale	Totale
La fauche est autorisée à partir du 20 juin (respecter un retard de fauche de 20 jours par rapport à la date de fauche habituelle du territoire fixée au 1er juin)	Sur place : visuel et documentaire	Cahier d'enregistrement des interventions	Réversible	Principale	A seuil : par tranche de jours d'écart par rapport à la date limite (5 / 10 / 15 jours)

Obligations du cahier des charges à respecter en contrepartie du paiement de l'aide	Contrôles		Sanctions		
	Modalités de contrôle	Pièces à fournir	Caractère de l'anomalie	Gravité	
				Importance de l'anomalie	Etendue de l'anomalie
Respect de la localisation pertinente des zones de retard de fauche conformément au diagnostic	Sur place : visuel et documentaire	Cahier d'enregistrement des interventions et diagnostic d'exploitation présentant la localisation des zones de retard de fauche au regard de l'enjeu	Réversible	Principale	Totale
Interdiction du pâturage par déprimage. Si pâturage des regains : respect de la date initiale de pâturage fixée au 14 juillet et du chargement moyen maximal de 1,4 UGB/ha	Sur place : visuel et documentaire	Cahier d'enregistrement des interventions	Réversible	Secondaire	A seuil - non-respect des dates de pâturage : par tranche de jours d'écart par rapport à la date limite (5 / 10 / 15 jours) - non-respect du taux de chargement : en fonction de l'écart par rapport au chargement prévu
Enregistrement des interventions	Sur place : documentaire	Présence du cahier d'enregistrement des interventions et effectivité des enregistrements yc pour la fertilisation	Réversible aux premier et deuxième constats.  Définitif au troisième constat.	Secondaire (si le défaut d'enregistrement ne permet pas de vérifier une des autres obligations, cette dernière sera considérée en anomalie)	Totale

Conformément à la réglementation européenne, en cas de modification des normes et exigences ou obligations réglementaires, ou pour permettre l'adaptation au cadre réglementaire de la période de programmation suivante, une clause de révision pourra être appliquée.



## 6. DEFINITIONS ET AUTRES INFORMATIONS UTILES

- **Les surfaces en prairies et pâturages permanents** sont corrigées par la méthode du prorata (les surfaces admissibles résultent de l'application du prorata 1er pilier). Celle-ci est explicitée dans le *guide national d'aide à la déclaration de la catégorie d'admissibilité des prairies et pâturages permanents* disponible sous Telepac.
- **Calcul du taux de chargement :**
  - le taux de chargement moyen à la parcelle est le rapport entre (i) la somme des animaux herbivores pâturant sur la parcelle, multipliée par le nombre de jours de pâturage et (ii) la surface de la parcelle engagée multipliée par la durée de la période de pâturage autorisée

$$\frac{\text{Somme (nombre d'UGB x nombre de jours de pâturage)}}{\text{Surface de la parcelle engagée x durée de la période de pâturage autorisée}}$$

Pour le calcul du taux de chargement, ce sont les surfaces corrigées par la méthode du prorata qui sont utilisées.

- **Les animaux pris en compte pour le chargement ou un critère d'éligibilité lié à un élevage appartiennent aux catégories suivantes :**

Catégorie d'animaux	Animaux pris en compte	Conversion en UGB
BOVINS	Nombre de bovins	1 bovin de moins de 6 mois = 0,4 UGB 1 bovin de 6 mois à 2 ans = 0,6 UGB 1 bovin de plus de 2 ans ou vache ayant vêlé = 1 UGB
OVINS	Nombre d'ovins de plus d'un an ou de brebis ayant mis bas	1 ovin âgé de plus de 1 an ou une brebis ayant déjà mis bas = 0,15 UGB
CAPRINS	Nombre de chèvres mères ou caprins de plus d'un an	1 caprin âgé de plus de 1 an ou une chèvre ayant déjà mis bas = 0,15 UGB
EQUIDES	Nombre d'équidés âgés de plus de 6 mois, identifiés selon la réglementation en vigueur et non-déclarés à l'entraînement au sens des codes des courses	1 équidé de plus de 6 mois = 1 UGB
LAMAS	Nombre de lamas (mâles et femelles) âgés de plus de 2 ans	1 lama âgé de plus de 2 ans = 0,45 UGB
ALPAGAS	Nombre d'alpagas (mâles et femelles) âgés de plus de 2 ans	1 alpaga âgé de plus de 2 ans = 0,30 UGB
CERFS ET BICHES	Nombre de cerfs et biches âgés de plus de 2 ans	1 cerf ou biche âgé de plus de 2 ans = 0,33 UGB
DAIMS ET DAINES	Nombre de daims et daines âgés de plus de 2 ans	1 daim ou daine âgé de plus de 2 ans = 0,17 UGB

Le taux de chargement à la parcelle est vérifié sur la base des enregistrements du cahier de pâturage et/ou sur le comptage des animaux présents le jour du contrôle sur place.

- La tenue du **cahier d'enregistrement des interventions** constitue une pièce indispensable du contrôle. Aussi, **l'absence ou la non-tenue** de ce cahier le jour du contrôle se traduira par l'application du régime de sanctions, qui peut aller **jusqu'au remboursement total de l'aide, même si ce cahier ne doit comporter que des valeurs nulles**.

Il comprendra au minimum, pour chacune des parcelles engagées :

- Identification de l'élément engagé (n° de l'îlot, parcelle ou partie de parcelle ou groupe de parcelles, telle que localisé sur le registre parcellaire graphique (RPG) de la déclaration de surfaces) ;
  - Fauche ou broyage : date(s), matériel utilisé, modalités (notamment si fauche centrifuge) ;
  - Pâturage : dates d'entrées et de sorties par parcelle, nombre d'animaux.
  - Pratiques phytosanitaires : dates, quantité, produit (0, hors traitements localisés)
  - Pratiques de fertilisation des surfaces [dates, quantités, produit (0 pour les apports azotés)].
  - Pratiques phytosanitaires : dates, quantité, produit (0, hors traitements localisés)
- **Diagnostic individuel d'exploitation**  
Les structures agréées pour la réalisation des diagnostics individuels d'exploitation sont les suivantes : Chambre d'Agriculture Allier, CEN Allier, LPO Auvergne

Le diagnostic devra établir a minima :

- les parcelles ou parties de parcelle éligibles
- la localisation des parcelles à engager
- les périodes d'interdiction d'intervention mécanique

*Valeur locale :*

*UN (Dose d'azote totale apporté par hectare sur les prairies fertilisées pour respecter l'équilibre de la fertilisation – Arrêté GREN) = 90*

*p16 (Nombre d'années sur lesquelles l'absence de fertilisation est requise) = 5*

*j2 (Nombre de jours entre la date de fauche à partir de laquelle la fauche est habituellement réalisée sur le territoire et la date de fin d'interdiction de fauche) : 20*

*e5 (Coefficient d'étalement de la surface engagée = part minimale de la surface totale engagée sur laquelle un retard de fauche doit être respecté chaque année) : 100*

*p16bis (Pourcentage de surface pouvant faire l'objet d'une rémunération, lorsqu'il apparaît plus simple d'appliquer une réduction du montant unitaire plutôt que de détourner les surfaces éligibles à l'opération) = 100 %*

**NB : les obligations de la mesure sont à respecter sur l'ensemble des surfaces engagées, y compris dans le cas où un paramètre p16bis inférieur à 100 % serait défini, soit dans la situation où une part des surfaces ne peut pas faire l'objet d'une rémunération dans les zones de forte densité du maillage hydrographique où le détournement des surfaces éligibles à l'opération est particulièrement complexe.**



UNION EUROPÉENNE

FONDS EUROPÉEN AGRICOLE  
POUR LE DÉVELOPPEMENT RURAL



Direction départementale des territoires de  
l'Allier

Mesure agroenvironnementale et climatique (MAEC)

**Notice spécifique de la mesure**  
**« Diversité floristique et préservation de l'équilibre écologique des prairies et milieux humides »**  
**« AU\_ASO6\_HE03 »**

**du territoire «Oiseaux de Sologne bourbonnaise»**

Campagne 2022

## 1. OBJECTIFS DE LA MESURE

---

La mesure « AU\_ASO6\_HE03 » est composée de l'engagement unitaire HERBE03.

Cette opération vise l'augmentation de la diversité floristique et la préservation de l'équilibre écologique de certains milieux remarquables (prairies, tourbières, milieux humides, etc.), en interdisant la fertilisation azotée minérale et organique (hors apports éventuels par pâturage).

En effet, l'augmentation de la fertilisation des prairies a pour conséquence une homogénéisation des milieux du point de vue de la disponibilité en ressource qui a entraîné la disparition des espèces adaptées aux milieux pauvres en nutriments et le remplacement d'espèces spécialistes par des espèces généralistes. La fertilisation minérale azotée apparaît donc comme un des principaux responsables de la baisse de richesse spécifique dans les parcelles et bordures adjacentes.

Par ailleurs, la fertilisation modifie la composition fonctionnelle des communautés végétales en présence : elle favorise les espèces de grande taille, dont les tissus sont plus riches en éléments minéraux, et dont les capacités de croissance et de prélèvement des éléments minéraux sont plus élevées.

## 2. MONTANT DE LA MESURE

---

En contrepartie du respect de l'ensemble des points du cahier des charges de la mesure, **une aide de 65,17 € par hectare engagé** vous sera versée l'année de l'engagement.

Votre engagement est susceptible d'être plafonné selon les modalités définies par les cofinanceurs nationaux. Pour les crédits du ministère de l'Agriculture, le montant d'aide maximum par bénéficiaire est indiqué par arrêté préfectoral. Les plafonds sont précisés, le cas échéant, dans la notice territoire.

### **3. CONDITIONS SPECIFIQUES D'ELIGIBILITE A LA MESURE**

---

Le respect des critères suivants conditionne l'éligibilité à la mesure. Ces conditions d'éligibilité **doivent être respectées durant toute la durée de l'engagement. Leur non-respect entraîne le remboursement de l'annuité versée.**

#### **3.1 Conditions relatives au demandeur ou à l'exploitation**

Vous devez respecter les conditions d'éligibilité générales aux différentes MAEC, rappelées dans la notice nationale d'information sur les MAEC et l'agriculture biologique 2015-2020 disponible sous Telepac. Aucune condition d'éligibilité spécifique supplémentaire n'est à vérifier au titre de cette mesure.

#### **3.2 Conditions relatives aux éléments engagés**

Vous pouvez engager dans la mesure « AU\_ASO6\_HE03 » les surfaces déclarées en **prairies humides permanentes** lors de la campagne PAC précédant la demande d'engagement de votre exploitation, dans la limite du montant plafond éventuellement fixé par un cofinanceur au niveau de la mesure.

Les bandes tampon, imposées par la réglementation nitrates et la BCAE 1, situées le long des cours d'eau ne sont pas éligibles. Les SIE situées en dehors de ces bandes tampons sont éligibles.

### **4. CRITERES DE SELECTION DES DOSSIERS**

---

Tous les dossiers seront soumis à la sélection suivante : les éléments devront être des éléments précédemment contractualisés et échus au 14/05/2020 ou 14/05/2021 ou 14/05/2022.

### **5. LE CAHIER DES CHARGES DE LA MESURE ET LE REGIME DE CONTROLE ET DE SANCTIONS**

---

L'ensemble de vos obligations doit être respecté dès le 15 mai 2022, sauf dispositions contraires dans le cahier des charges (Cf. ci-après).

Les documents relatifs à votre demande d'engagement et au respect de vos obligations doivent être conservés sur votre exploitation pendant toute la durée de votre engagement et pendant les quatre années suivantes.

Les différentes obligations du cahier des charges de la mesure « AU\_ASO6\_HE03 » sont décrites dans le tableau ci-dessous.

**ATTENTION** : si l'une de ces obligations n'est pas respectée, les conséquences de ce non-respect peuvent porter sur la seule année considérée (anomalie réversible), **ou bien sur l'ensemble de l'engagement (anomalie définitive) - une seule année dans le cadre de ce contrat d'un an. Dans ce cas, les demandes de versements de l'aide réglementairement exigibles peuvent atteindre des sommes importantes.** Par ailleurs, le régime de sanction est adapté selon l'importance de l'obligation (principale ou secondaire) et selon l'étendue de l'anomalie (à seuil ou totale).  
*Reportez-vous à la notice nationale d'information sur les MAEC et l'agriculture biologique 2015-2020 pour plus d'informations sur le fonctionnement du régime de sanctions.*

Obligations du cahier des charges à respecter en contrepartie du paiement de l'aide	Contrôles		Sanctions		
	Modalités de contrôle	Pièces à fournir	Caractère de l'anomalie	Gravité	
				Importance de l'anomalie	Etendue de l'anomalie
Absence totale d'apport de fertilisants azotés minéraux et organiques (y compris compost et hors apports éventuels par pâturage) <sup>1</sup>	Sur place : documentaire et visuel (absence de traces d'épandage)	Cahier d'enregistrement des interventions	Réversible	Principale	Totale
Enregistrement des interventions	Sur place : documentaire	Présence du cahier d'enregistrement des interventions et effectivité des enregistrements yc pour la fertilisation	Réversible aux premier et deuxième constats.  Définitif au troisième constat.	Secondaire (si le défaut d'enregistrement ne permet pas de vérifier une des autres obligations, cette dernière sera considérée en anomalie)	Totale

<sup>1</sup> En cas de prolongation d'une année supplémentaire du contrat initial, l'absence de fertilisation doit être respectée l'année de la prolongation.

Obligations du cahier des charges à respecter en contrepartie du paiement de l'aide	Contrôles		Sanctions		
	Modalités de contrôle	Pièces à fournir	Caractère de l'anomalie	Gravité	
				Importance de l'anomalie	Etendue de l'anomalie
Interdiction du retournement des surfaces engagées.  La destruction notamment par le labour ou à l'occasion de travaux lourds est interdit. Le renouvellement par travail superficiel du sol n'est pas autorisé l'année de l'engagement.	Administratif et sur place : visuel	Automatique d'après la déclaration de surfaces et contrôle visuel du couvert	Définitif	Principale	Totale
Interdiction d'utilisation de produits phytosanitaires sur les surfaces engagées, sauf traitements localisés	Sur place : documentaire et visuel	Visuel : absence de traces de produits phytosanitaires (selon la date du contrôle) Documentaire : sur la base du cahier d'enregistrement des interventions	Réversible	Principale	Totale

Conformément à la réglementation européenne, en cas de modification des normes et exigences ou obligations réglementaires, ou pour permettre l'adaptation au cadre réglementaire de la période de programmation suivante, une clause de révision pourra être appliquée.

## **6. DEFINITIONS ET AUTRES INFORMATIONS UTILES**

- Les surfaces en prairies et pâturages permanents sont corrigées par la méthode du prorata (les surfaces admissibles résultent de l'application du prorata 1er pilier). Celle-ci est explicitée dans le *guide national d'aide à la déclaration de la catégorie d'admissibilité des prairies et pâturages permanents* disponible sous Telepac.

- La tenue du **cahier d'enregistrement des interventions** constitue une pièce indispensable du contrôle. Aussi, **l'absence ou la non-tenue** de ce cahier le jour du contrôle se traduira par l'application du régime de sanctions, qui peut aller **jusqu'au remboursement total de l'aide, même si ce cahier ne doit comporter que des valeurs nulles**.

Il comprendra au minimum, pour chacune des parcelles engagées :

- Identification de l'élément engagé (n° de l'îlot, parcelle ou partie de parcelle ou groupe de parcelles, telle que localisé sur le registre parcellaire graphique (RPG) de la déclaration de surfaces) ;
- Pratiques de fertilisation des surfaces [dates, quantités, produit (0 pour les apports azotés)].
- Pratiques phytosanitaires : dates, quantité, produit (0, hors traitements localisés)

*Valeurs locales :*

*UN (Dose d'azote totale apporté par hectare sur les prairies fertilisées pour respecter l'équilibre de la fertilisation – Arrêté GREN) = 90*

*p16 (Nombre d'années sur lesquelles l'absence de fertilisation est requise) = 5*

*p16bis (Pourcentage de surface pouvant faire l'objet d'une rémunération, lorsqu'il apparaît plus simple d'appliquer une réduction du montant unitaire plutôt que de détourner les surfaces éligibles à l'opération) = 100 %*

**NB : les obligations de la mesure sont à respecter sur l'ensemble des surfaces engagées, y compris dans le cas où un paramètre p16bis inférieur à 100 % serait défini, soit dans la situation où une part des surfaces ne peut pas faire l'objet d'une rémunération dans les zones de forte densité du maillage hydrographique où le détournement des surfaces éligibles à l'opération est particulièrement complexe.**



UNION EUROPÉENNE

FONDS EUROPÉEN AGRICOLE  
POUR LE DÉVELOPPEMENT RURAL



Direction Départementale des Territoires de  
l'Allier

Mesure agroenvironnementale et climatique (MAEC)

## Notice spécifique de la mesure

« Retard de Fauche »

« AU\_ASO6\_HE06 »

du territoire « Oiseaux de Sologne bourbonnaise »

Campagne 2022

### 1. OBJECTIFS DE LA MESURE

---

La mesure « AU\_ASO6\_HE06 » est composée de l'engagement unitaire HERBE06.

L'objectif de cette opération est de permettre aux espèces végétales et animales inféodées aux surfaces en herbe entretenues par la fauche, d'accomplir leurs cycles reproductifs (fructification des plantes, nidification pour les oiseaux) dans un objectif de maintien de la biodiversité. Selon l'espèce visée, il est indispensable de définir la période durant laquelle toute intervention mécanique est interdite afin d'atteindre l'objectif.

La conservation de zones non fauchées ou fauchées avec un retard de 15 à 30 jours est très intéressante, spécialement en bordure des parcelles et des éléments fixes pour la fauche centrifuge. Cela pourra être pris en compte dans le cadre du diagnostic d'exploitation pour définir les localisations pertinentes des parcelles ou parties de parcelles éligibles et la période d'interdiction d'intervention mécanique.

### 2. MONTANT DE LA MESURE

---

En contrepartie du respect de l'ensemble des points du cahier des charges de la mesure, **une aide de 120,86 € par hectare engagé** vous sera versée l'année de l'engagement.

Votre engagement est susceptible d'être plafonné selon les modalités définies par les cofinanceurs nationaux. Pour les crédits du ministère de l'Agriculture, le montant d'aide maximum par bénéficiaire est indiqué par arrêté préfectoral. Les plafonds sont précisés, le cas échéant, dans la notice territoire.



### 3. CONDITIONS SPECIFIQUES D'ELIGIBILITE A LA MESURE

---

Le respect des critères suivants conditionne l'éligibilité à la mesure. Ces conditions d'éligibilité **doivent être respectées durant toute la durée de l'engagement. Leur non-respect entraîne le remboursement de l'annuité versée.**

#### 3.1 Conditions relatives au demandeur ou à l'exploitation

En plus des conditions d'éligibilité générales aux différentes MAEC, rappelées dans la notice nationale d'information sur les MAEC et l'agriculture biologique 2015-2020 disponible sous Telepac, vous devez réaliser un diagnostic d'exploitation au plus tard le 1<sup>er</sup> juillet de l'année de la demande afin de localiser les zones de retard de fauche. Vous devez joindre ce diagnostic à votre demandes d'aides PAC lors de votre engagement dans la mesure. Si le diagnostic n'est pas réalisé à la date du 15 mai, vous pouvez tout de même effectuer votre demande d'aides. Elle ne sera recevable que si vous transmettez les pièces justificatives au plus tard le 15 septembre de l'année de votre demande.

#### 3.2 Conditions relatives aux éléments engagés

Vous pouvez engager dans la mesure « AU\_ASO6\_HE06 » les surfaces en prairies de fauche permanentes de votre exploitation, dans la limite du montant plafond éventuellement fixé par un cofinanceur au niveau de la mesure, et si le diagnostic confirme la cohérence de l'engagement avec la mesure.

### 4. CRITERES DE SELECTION DES DOSSIERS

---

Tous les dossiers seront soumis à la sélection suivante : les éléments devront être des éléments précédemment contractualisés et échus au 14/05/2020 ou 14/05/2021 ou 14/05/2022.

### 5. LE CAHIER DES CHARGES DE LA MESURE ET LE REGIME DE CONTROLE ET DE SANCTIONS

---

L'ensemble de vos obligations doit être respecté dès le 15 mai 2022, sauf dispositions contraires dans le cahier des charges (Cf. ci-après).

Les documents relatifs à votre demande d'engagement et au respect de vos obligations doivent être conservés sur votre exploitation pendant toute la durée de votre engagement et pendant les quatre années suivantes.

Les différentes obligations du cahier des charges de la mesure AU\_ASO6\_HE06 sont décrites dans le tableau ci-dessous.

**ATTENTION** : si l'une de ces obligations n'est pas respectée, les conséquences de ce non-respect peuvent porter sur la seule année considérée (anomalie réversible), **ou bien sur l'ensemble de l'engagement (anomalie définitive) - une seule année dans le cadre de ce contrat d'un an. Dans ce cas, les demandes de reversements de l'aide réglementairement exigibles peuvent atteindre des sommes importantes.** Par ailleurs, le régime de sanction est adapté selon l'importance de l'obligation (principale ou secondaire) et selon l'étendue de l'anomalie (à seuil ou totale).

Reportez-vous à la notice nationale d'information sur les MAEC et l'agriculture biologique 2015-2020 pour plus d'informations sur le fonctionnement du régime de sanctions.

Obligations du cahier des charges à respecter en contrepartie du paiement de l'aide	Contrôles		Sanctions		
	Modalités de contrôle	Pièces à fournir	Caractère de l'anomalie	Gravité	
				Importance de l'anomalie	Etendue de l'anomalie
La fauche est autorisée à partir du 20 juin (respecter un retard de fauche de 20 jours par rapport à la date de fauche habituelle du territoire fixée au 1er juin)	Sur place : visuel et documentaire	Cahier d'enregistrement des interventions	Réversible	Principale	A seuil : par tranche de jours d'écart par rapport à la date limite (5 / 10 / 15 jours)
Respect de la localisation pertinente des zones de retard de fauche conformément au diagnostic	Sur place : visuel et documentaire	Cahier d'enregistrement des interventions et diagnostic d'exploitation présentant la localisation des zones de retard de fauche au regard de l'enjeu	Réversible	Principale	Totale

Obligations du cahier des charges à respecter en contrepartie du paiement de l'aide	Contrôles		Sanctions		
	Modalités de contrôle	Pièces à fournir	Caractère de l'anomalie	Gravité	
				Importance de l'anomalie	Etendue de l'anomalie
Interdiction du pâturage par déprimage. Si pâturage des regains : respect de la date initiale de pâturage fixée au 14 juillet et du chargement moyen maximal de 1,4 UGB/ha	Sur place : visuel et documentaire	Cahier d'enregistrement des interventions	Réversible	Secondaire	A seuil - non-respect des dates de pâturage : par tranche de jours d'écart par rapport à la date limite (5 / 10 / 15 jours) - non-respect du taux de chargement : en fonction de l'écart par rapport au chargement prévu
Interdiction du retournement des surfaces engagées.  La destruction notamment par le labour ou à l'occasion de travaux lourds est interdit. Le renouvellement par travail superficiel du sol n'est pas autorisé l'année de l'engagement.	Sur place : visuel et documentaire	Cahier d'enregistrement des interventions	Définitif	Principale	Totale
Interdiction d'utilisation des produits phytosanitaires, sauf traitements localisés	Sur place : visuel et documentaire	Cahier d'enregistrement des interventions	Réversible	Principale	Totale

Obligations du cahier des charges à respecter en contrepartie du paiement de l'aide	Contrôles		Sanctions		
	Modalités de contrôle	Pièces à fournir	Caractère de l'anomalie	Gravité	
				Importance de l'anomalie	Etendue de l'anomalie
Enregistrement des interventions	Sur place : documentaire	Cahier d'enregistrement des interventions	Réversible aux premier et deuxième constats.  Définitif au troisième constat.	Secondaire (si le défaut d'enregistrement ne permet pas de vérifier une des autres obligations, cette dernière sera considérée en anomalie)	Totale

Conformément à la réglementation européenne, en cas de modification des normes et exigences ou obligations réglementaires, ou pour permettre l'adaptation au cadre réglementaire de la période de programmation suivante, une clause de révision pourra être appliquée.

## **6. DEFINITIONS ET AUTRES INFORMATIONS UTILES**

- **Les surfaces en prairies et pâturages permanents** sont corrigées par la méthode du prorata (les surfaces admissibles résultent de l'application du prorata 1er pilier). Celle-ci est explicitée dans le *guide national d'aide à la déclaration de la catégorie d'admissibilité des prairies et pâturages permanents* disponible sous Telepac.
- **Calcul du taux de chargement :**
  - le taux de chargement moyen à la parcelle est le rapport entre (i) la somme des animaux herbivores pâturant sur la parcelle, multipliée par le nombre de jours de pâturage et (ii) la surface de la parcelle engagée multipliée par la durée de la période de pâturage autorisée

$\frac{\text{Somme (nombre d'UGB x nombre de jours de pâturage)}}{\text{Surface de la parcelle engagée x durée de la période de pâturage autorisée}}$
---

Pour le calcul du taux de chargement, ce sont les surfaces corrigées par la méthode du prorata qui sont utilisées.

- Les animaux pris en compte pour le chargement ou un critère d'éligibilité lié à un élevage appartiennent aux catégories suivantes :

Catégorie d'animaux	Animaux pris en compte	Conversion en UGB
BOVINS	Nombre de bovins	1 bovin de moins de 6 mois = 0,4 UGB 1 bovin de 6 mois à 2 ans = 0,6 UGB 1 bovin de plus de 2 ans ou vache ayant vêlé = 1 UGB
OVINS	Nombre d'ovins de plus d'un an ou de brebis ayant mis bas	1 ovin âgé de plus de 1 an ou une brebis ayant déjà mis bas = 0,15 UGB
CAPRINS	Nombre de chèvres mères ou caprins de plus d'un an	1 caprin âgé de plus de 1 an ou une chèvre ayant déjà mis bas = 0,15 UGB
EQUIDES	Nombre d'équidés âgés de plus de 6 mois, identifiés selon la réglementation en vigueur et non-déclarés à l'entraînement au sens des codes des courses	1 équidé de plus de 6 mois = 1 UGB
LAMAS	Nombre de lamas (mâles et femelles) âgés de plus de 2 ans	1 lama âgé de plus de 2 ans = 0,45 UGB
ALPAGAS	Nombre d'alpagas (mâles et femelles) âgés de plus de 2 ans	1 alpaga âgé de plus de 2 ans = 0,30 UGB
CERFS ET BICHES	Nombre de cerfs et biches âgés de plus de 2 ans	1 cerf ou biche âgé de plus de 2 ans = 0,33 UGB
DAIMS ET DAINES	Nombre de daims et daines âgés de plus de 2 ans	1 daim ou daine âgé de plus de 2 ans = 0,17 UGB

Le taux de chargement à la parcelle est vérifié sur la base des enregistrements du cahier de pâturage et/ou sur le comptage des animaux présents le jour du contrôle sur place.

- La tenue du **cahier d'enregistrement des interventions** constitue une pièce indispensable du contrôle. Aussi, **l'absence ou la non-tenue** de ce cahier le jour du contrôle se traduira par l'application du régime de sanctions, qui peut aller **jusqu'au remboursement total de l'aide, même si ce cahier ne doit comporter que des valeurs nulles.**

Il comprendra au minimum, pour chacune des parcelles engagées :

- Identification de l'élément engagé (n° de l'îlot, parcelle ou partie de parcelle ou groupe de parcelles, telle que localisé sur le registre parcellaire graphique (RPG) de la déclaration de surfaces) ;
- Fauche ou broyage : date(s), matériel utilisé, modalités (notamment si fauche centrifuge) ;
- Pâturage : dates d'entrées et de sorties par parcelle, nombre d'animaux.
- Pratiques phytosanitaires : dates, quantité, produit (0, hors traitements localisés)

- **Diagnostic individuel d'exploitation**

Les structures agréées pour la réalisation des diagnostics individuels d'exploitation (localisation des zones à retard de fauche) sont les suivantes :

- Chambre d'Agriculture Allier 04 70 47 54 58
- CEN Allier 04 70 42 89 34
- LPO Auvergne 07 77 82 88 22) pour réaliser le diagnostic d'exploitation

Le diagnostic devra établir a minima :

- les parcelles ou parties de parcelle éligibles
- la localisation des parcelles à engager
- les périodes d'interdiction d'intervention mécanique

*Valeur locale :*

*j2 (Nombre de jours entre la date de fauche à partir de laquelle la fauche est habituellement réalisée sur le territoire et la date de fin d'interdiction de fauche) : 20*

*e5 (Coefficient d'étalement de la surface engagée = part minimale de la surface totale engagée sur laquelle un retard de fauche doit être respecté chaque année) : 100*



UNION EUROPÉENNE

FONDS EUROPÉEN AGRICOLE  
POUR LE DÉVELOPPEMENT RURAL



Direction Départementale des Territoires de  
l'Allier

Mesure agroenvironnementale et climatique (MAEC)

## Notice spécifique de la mesure « Entretien des ripisylves » « AU\_ASO6\_RI01 »

### du territoire « Allier 2 – Oiseaux de Sologne Bourbonnaise »

Campagne 2022

#### 1. OBJECTIFS DE LA MESURE

---

La mesure AU\_ASO6\_RI01 est composée de l'engagement unitaire LINEA\_03.

L'objectif de cette opération est d'assurer un entretien des ripisylves au regard de l'enjeu environnemental visé, compatible avec la présence d'une richesse faunistique et floristique. Cet entretien doit être réfléchi et pertinent afin d'assurer la pérennité de ces milieux.

La ripisylve est une zone de transition entre les milieux aquatique et terrestre, elle est localisée en bordure de cours d'eau. Elle est composée de différentes strates (herbacée, arbustive, arborée) permettant d'assurer divers rôles : habitats naturels (terrestres et aquatiques avec notamment des zones d'eau fraîche et calme : rôle de la ripisylve dans la dissipation du courant), corridors écologiques (trame verte et bleue), filtration et épuration des eaux de ruissellement, protection des berges contre l'érosion, régulation climatique (notamment zones d'ombrage et stockage du carbone), etc. Elle joue par ailleurs les mêmes rôles qu'une haie arbustive ou arborée en matière de protection contre le ruissellement et l'érosion, en faveur de la qualité des eaux (limitation des transferts) et du maintien de la biodiversité (écosystème complexe d'espèces animales et végétales inféodées).

Un entretien non intensif de ce milieu permet le maintien des différentes strates et d'une végétation variée assurant tous ces rôles.

## **2. MONTANT DE LA MESURE**

---

En contrepartie du respect de l'ensemble des points du cahier des charges de la mesure, **une aide de 1,5 € par mètre linéaire engagé** vous sera versée l'année de l'engagement.

Votre engagement est susceptible d'être plafonné selon les modalités définies par les cofinanceurs nationaux. Pour les crédits du ministère de l'Agriculture, le montant d'aide maximum par bénéficiaire est indiqué par arrêté préfectoral. Les plafonds sont précisés, le cas échéant, dans la notice territoire.

## **3. CONDITIONS SPECIFIQUES D'ELIGIBILITE A LA MESURE**

---

Le respect des critères suivants conditionne l'éligibilité à la mesure. Ces conditions d'éligibilité **doivent être respectées durant toute la durée de l'engagement. Leur non-respect entraîne le remboursement de l'annuité versée.**

### **3.1 Conditions relatives au demandeur ou à l'exploitation**

Vous devez respecter les conditions d'éligibilité générales aux différentes MAEC, rappelées dans la notice nationale d'information sur les MAEC et l'agriculture biologique 2015-2020 disponible sous Telepac. Aucune condition d'éligibilité spécifique supplémentaire n'est à vérifier au titre de cette mesure.

### **3.2 Conditions relatives aux éléments engagés**

Vous pouvez engager dans la mesure « AU\_AET6\_RI01 » les ripisylves d'essences locales de votre exploitation, dans la limite du montant plafond éventuellement fixé par un cofinanceur au niveau de la mesure.

Les ripisylves éligibles sont les ripisylves d'essences locales. Les essences éligibles sont celles issues d'espèces champêtres en excluant les variétés ornementales et envahissantes (voir annexe 1).

## **4. CRITERES DE SELECTION DES DOSSIERS**

---

Tous les dossiers seront soumis à la sélection suivante : les éléments devront être des éléments précédemment contractualisés et échus au 14/05/2020 ou 14/05/2021 ou 14/05/2022.

## **5. LE CAHIER DES CHARGES DE LA MESURE ET LE REGIME DE CONTROLE ET DE SANCTIONS**

---

L'ensemble de vos obligations doit être respecté dès le 15 mai 2022, sauf dispositions contraires dans le cahier des charges (Cf. ci-après).

Les documents relatifs à votre demande d'engagement et au respect de vos obligations doivent être conservés sur votre exploitation pendant toute la durée de votre engagement et pendant les quatre années suivantes.

Les différentes obligations du cahier des charges de la mesure AU\_ASO6\_RI01 sont décrites dans le tableau ci-dessous.



**ATTENTION** : si l'une de ces obligations n'est pas respectée, les conséquences de ce non-respect peuvent porter sur la seule année considérée (anomalie réversible), **ou bien sur l'ensemble de l'engagement (anomalie définitive) - une seule année dans le cadre de ce contrat d'un an. Dans ce cas, les demandes de reversements de l'aide réglementairement exigibles peuvent atteindre des sommes importantes.** Par ailleurs, le régime de sanction est adapté selon l'importance de l'obligation (principale ou secondaire) et selon l'étendue de l'anomalie (à seuil ou totale).  
*Reportez-vous à la notice nationale d'information sur les MAEC et l'agriculture biologique 2015-2020 pour plus d'informations sur le fonctionnement du régime de sanctions.*

Obligations du cahier des charges à respecter en contrepartie du paiement de l'aide	Contrôles		Sanctions		
	Modalités de contrôle	Pièces à fournir	Caractère de l'anomalie	Gravité	
				Importance de l'anomalie	Etendue de l'anomalie
Sélection du plan de gestion correspondant effectivement à la ripisylve engagée	Sur place	Plan de gestion	Définitif	Principale	Totale
Mise en œuvre du plan de gestion	Sur place	Plan de gestion et cahier d'enregistrement des interventions et factures éventuelles si prestation	Réversible	Principale	Totale
Réalisation de la taille des arbres entre le 1 <sup>er</sup> octobre et le fin février Réalisation de l'enlèvement des embâcles et de l'entretien du lit du cours d'eau entre le 1 <sup>er</sup> septembre et le 30 novembre	Sur place	Cahier d'enregistrement des interventions et factures éventuelles si prestation	Réversible	Secondaire	A seuil : par tranche de jours d'écart par rapport à la date limite (5 / 10 / 15 jours)

Obligations du cahier des charges à respecter en contrepartie du paiement de l'aide	Contrôles		Sanctions		
	Modalités de contrôle	Pièces à fournir	Caractère de l'anomalie	Gravité	
				Importance de l'anomalie	Etendue de l'anomalie
Utilisation de matériel n'éclatant pas les branches : (lamier à scie, tronçonneuse)	Sur place		Réversible	Secondaire	Totale
Enregistrement des interventions	Sur place : documentaire	Présence du cahier d'enregistrement des interventions et effectivité des enregistrements	Réversible aux premier et deuxième constats.  Définitif au troisième constat.	Secondaire (si le défaut d'enregistrement ne permet pas de vérifier une des autres obligations, cette dernière sera considérée en anomalie)	Totale
Interdiction d'utilisation de produits phytosanitaires sur les linéaires engagés, sauf traitements localisés	Sur place : documentaire et visuel	Visuel : absence de traces de produits phytosanitaires (selon la date du contrôle) Documentaire : sur la base du cahier d'enregistrement des interventions	Réversible	Principale	Totale

Conformément à la réglementation européenne, en cas de modification des normes et exigences ou obligations réglementaires, ou pour permettre l'adaptation au cadre réglementaire de la période de programmation suivante, une clause de révision pourra être appliquée.

## 6 : définitions et autres informations utiles

- La tenue du **cahier d'enregistrement des interventions** constitue une pièce indispensable du contrôle. Aussi, **l'absence ou la non-tenue** de ce cahier le jour du contrôle se traduira par l'application du régime de sanctions, qui peut aller **jusqu'au remboursement total de l'aide, même si ce cahier ne doit comporter que des valeurs nulles**.

Il comprendra au minimum, pour chacune des parcelles engagées :

- type d'intervention, localisation, date, outils.
  - traitements phytosanitaires : date, produit, quantités (0, hors traitements localisés).
- Le **plan de gestion** correspondant à la ripisylve engagée est défini par l'opérateur à l'échelle du territoire pour chaque type de ripisylve éligibles.

Préciser les différents plans de gestion correspondants aux différents types de ripisylve éligibles du territoire. Ils doivent comporter a minima :

- le type de taille : élagages doux ou de dégagement mécanique au pied des jeunes arbres (pour les boisements en cours de constitution) à effectuer du côté de la parcelle : gestion sylvicole irrégulière, taille douce des branches, maintien de sections de non interventions, sections de replantations.
- le nombre de tailles : l'entretien des ripisylves doit être réalisé l'année de l'engagement, conformément aux techniques du plan de gestion.
- les modalités d'élimination par coupe des arbres morts du côté du cours d'eau, lorsque ceux-ci sont susceptibles de créer des embâcles, le dessouchage étant interdit ;
- les modalités de suppression des branches mortes des arbres conservés du côté du cours d'eau ;
- les modalités d'enlèvement, dans le lit du cours d'eau, des embâcles (lorsque ceux-ci sont de nature à empêcher le bon écoulement des eaux) ;
- les périodes d'intervention :
  - entretien des arbres : en automne et/ou en hiver entre le 1er octobre et le 1er mars et de préférence entre le 1er décembre et mi-février ;
  - enlèvement des embâcles et entretien du lit du cours d'eau : en dehors des périodes de fraies ;
- la liste du matériel autorisé pour la taille n'éclatant pas les branches, le gyrobroyage est interdit ;
- le cas échéant : les essences locales à réimplanter de manière à assurer la continuité de la ripisylve. Dans ce cas, l'utilisation de jeunes plants (au plus 4 ans) et l'interdiction de paillage plastique devront être précisées dans le plan de gestion. L'achat de plants n'est pas financé dans le cadre de cette mesure mais peut être pris en charge via les mesures d'aides aux investissements non productifs du programme de développement rural.

*Valeur locale :*

*p3 (Nombre d'années sur lesquelles un entretien des ripisylves est requis (hors enlèvement des embâcles)) : 5*

## Annexe1 - Liste des essences éligibles

### Annexe 1 : Liste des végétaux autorisés

- Alisier torminal (*Sorbus torminalis*)
- Aubépine monogyne (*Crataegus monogyna*)
- Aulne glutineux (*Alnus glutinosa*)
- Bouleau pubescent (*Betula pubescens*)
- Bourdaine (*Frangula alnus*)
- Charme (*Carpinus betulus*)
- Châtaignier (*Castanea sativa*)
- Chêne pédonculé (*Quercus robur*)
- Chêne sessile (*Quercus petraea*)
- Cornouiller mâle (*Cornus mas*)
- Cornouiller sanguin (*Cornus sanguinea*)
- Eglantier (*Rosa canina*)
- Erable champêtre (*Acer campestre*)
- Erable plane (*Acer platanoides*)
- Erable sycomore (*Acer pseudoplatanus*)
- Framboisier (*Rubus idaeus*)
- Frêne commun (*Fraxinus excelsior*)
- Fusain d'Europe (*Euonymus europaeus*)
- Genêt à balai (*Cytisus scoparius*)
- Merisier (*Prunus avium*)
- Nerprun purgatif (*Rhamnus catharticus*)
- Noisetier (*Corylus avellana*)
- Noyer commun (*Juglans regia*)
- Orme champêtre (*Ulmus minor*)
- Peuplier tremble (*Populus tremula*)
- Poirier sauvage (*Pyrus communis*)
- Pommier sauvage (*Malus sylvestris*)
- Prunellier (*Prunus spinosa*)
- Saule blanc (*Salix alba*)
- Saule cendré (*Salix cinerea*)
- Saule fragile (*Salix fragilis*)
- Saule marsault (*Salix caprea*)
- Saule pourpre (*Salix purpurea*)
- Sureau noir (*Sambucus nigra*)
- Tilleul à grande feuille (*Tilia platyphyllos*)
- Tilleul à petite feuille (*Tilia cordata*)
- Troène d'Europe (*Ligustrum vulgare*)
- Viorne mancienne (*Viburnum lantana*)
- Viorne obier (*Viburnum opulus*)