



UNION EUROPÉENNE

FONDS EUROPÉEN AGRICOLE
POUR LE DÉVELOPPEMENT RURAL



Etablissement public du ministère
chargé du développement durable

Direction départementale des territoires de
« Haute-Loire »

Mesure agroenvironnementale et climatique (MAEC)

Notice d'information du territoire « Haut-Lignon »

Campagne 2022

Accueil du public du lundi au vendredi de « 9h30 à 12h00 et de 13h30 à 16h30 ».

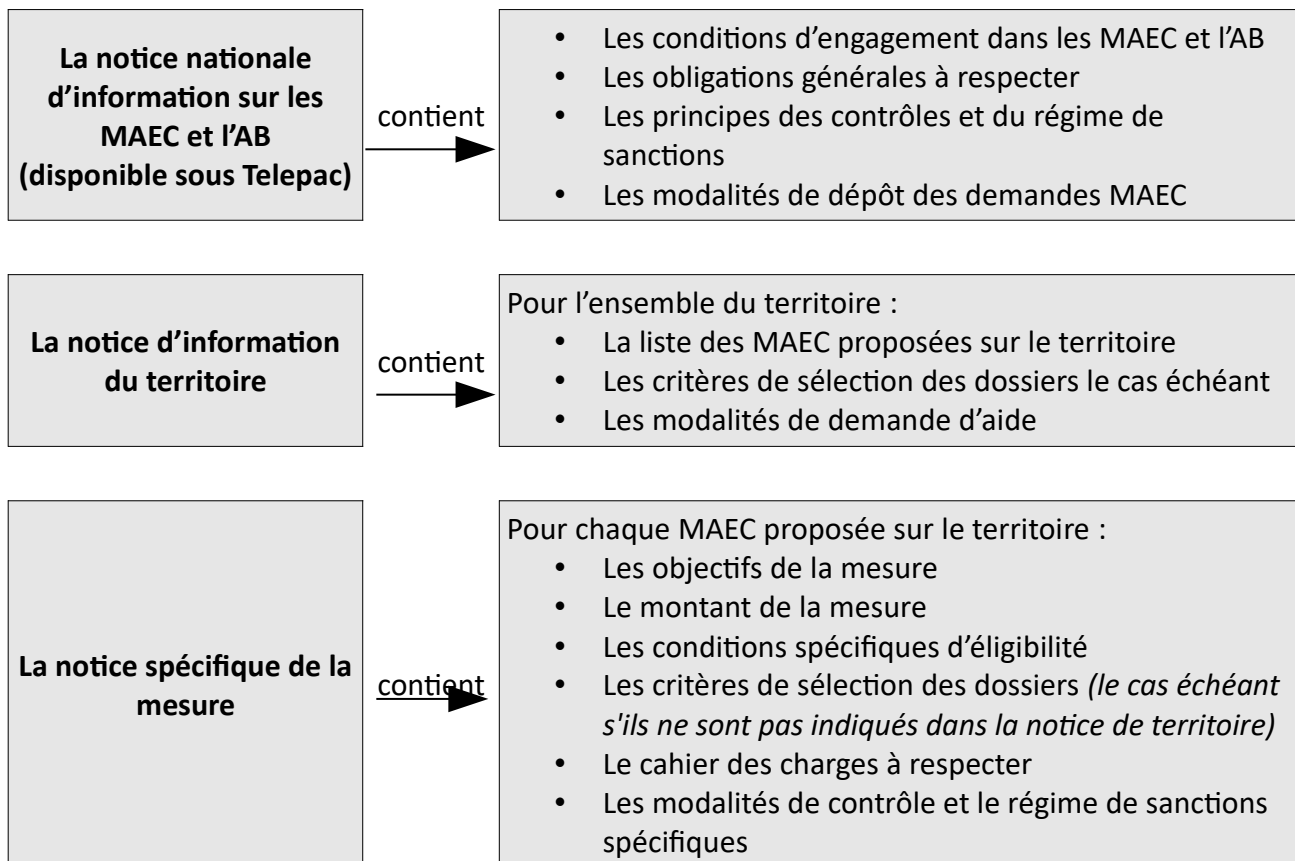
Correspondant MAEC de la DDT 43 : Maxime FARIGOULE

téléphone : « 04-71-05-83-94 »

e mail : maxime.farigoule@haute-loire.gouv.fr

Cette notice présente l'ensemble des mesures agroenvironnementales et climatiques (MAEC) proposées sur le territoire « Haut-Lignon » au titre de la campagne PAC 2022.

Elle complète la notice nationale d'information sur les mesures agroenvironnementales et climatiques (MAEC) et les aides à l'agriculture biologique 2015-2020, disponible sous Telepac.



Les bénéficiaires de MAEC doivent respecter, comme pour les autres aides, les exigences de la conditionnalité présentées et expliquées dans les différentes fiches conditionnalité qui sont à votre disposition sous Télépac.

Lisez cette notice attentivement avant de remplir votre demande d'engagement en MAEC.

Si vous souhaitez davantage de précisions contactez votre DDT

1. PERIMETRE DU TERRITOIRE « Haut-Lignon » (AU_HLI5)

En ce qui concerne les mesures « systèmes », seules les exploitations dont 50 % au moins de la SAU est située sur un ou plusieurs territoires proposant la mesure en année 1 sont éligibles. Le cahier des charges de la mesure à respecter correspond à celle du territoire où l'exploitation a le plus de surfaces.

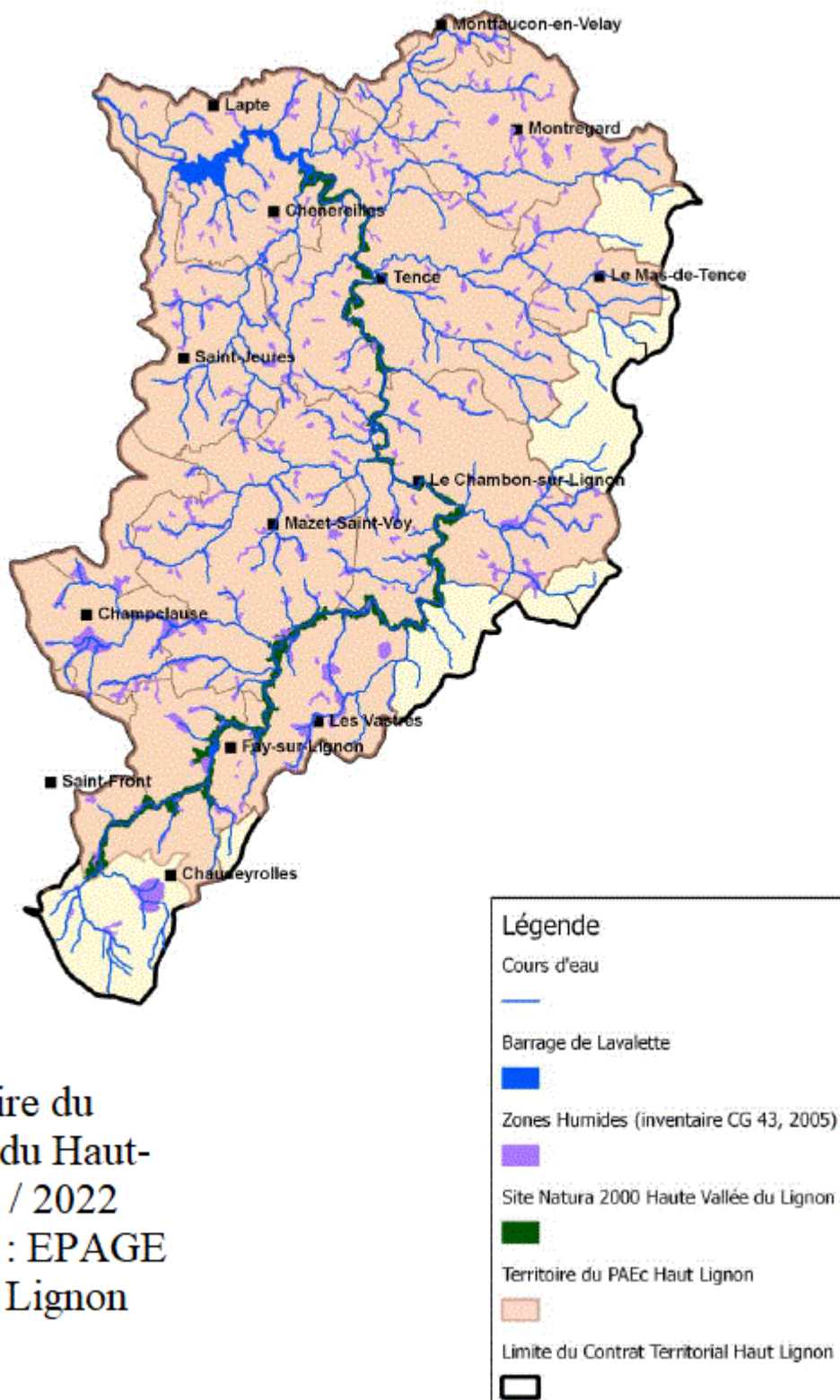
En ce qui concerne les mesures « localisées », pour qu'une parcelle ou un élément linéaire soit éligible à la MAEC, au moins 50 % de sa surface ou de sa longueur doit être incluse dans le territoire.

Le périmètre du PAEC Haut-Lignon s'appuie sur le périmètre du bassin versant du Haut-Lignon. Toutefois, afin que deux PAEC ne se superposent pas, certaines communes, où partie de commune, ont été retirées du périmètre géographique du PAEC Haut-Lignon.

C'est le cas des communes de Saint-Front et de Chaudeyrolles dont une partie des surfaces est comprise dans le PAEC Mézenc, porté par le Conseil Départemental de Haute-Loire. Ces surfaces sont donc exclues du PAEC Haut-Lignon. C'est le cas également des communes situées en Ardèche (Mars, Devesset, Saint Agrève, Saint André en Vivarais et Saint Clément) qui sont, quant à elles, concernées par le PAEC Pentes et Montagnes Ardéchoises portés par le PNR des Monts d'Ardèche.

Les communes concernées sont les suivantes

Dpt	Communauté de communes	Commune	Superficie dans le PAEC
43	CC des Sucs	Grazac	2 km ²
43	CC des Sucs	Lapte	12 km ²
43	CC des Sucs	Yssingeaux	1 km ²
43	CC des Sucs	Araules	8 km ²
43	CC du Haut-Lignon	Mas-de-Tence	13 km ²
43	CC du Haut-Lignon	Mazet-Saint-Voy	45 km ²
43	CC du Haut-Lignon	Saint-Jeures	26 km ²
43	CC du Haut-Lignon	Tence	52 km ²
43	CC du Haut-Lignon	Chambon-sur-Lignon	41 km ²
43	CC du Haut-Lignon	Chenereilles	14 km ²
43	CC du Pays de Montfaucon	Montfaucon-en-Velay	4 km ²
43	CC du Pays de Montfaucon	Raucoules	3 km ²
43	CC du Pays de Montfaucon	Montregard	28 km ²
43	CC Mézenc Loire Meygal	Vastres	18 km ²
43	CC Mézenc Loire Meygal	Chaudeyrolles	8 km ²
43	CC Mézenc Loire Meygal	Champclause	14 km ²
43	CC Mézenc Loire Meygal	Fay-sur-Lignon	13 km ²
43	CC Mézenc Loire Meygal	Saint-Front	5 km ²
Superficie totale du PAEC « Haut-Lignon »			307 km²



2. RESUME DU DIAGNOSTIC AGROENVIRONNEMENTAL DU TERRITOIRE

Le territoire du PAEC Haut-Lignon est caractérisé par une richesse floristique et faunistique remarquable. De nombreux espaces naturels sont répertoriés, la majeure partie étant située au niveau des sources du Lignon, dans le massif du Mézenc. Le site Natura 2000 « Haute Vallée du Lignon », est compris, en partie, dans le périmètre du PAEC, il a été désigné pour la préservation de quatre espèces d'intérêt communautaire : la Moule perlière, le Castor d'Europe, la Loure d'Europe et l'Écrevisse à pattes blanches. Sur ce site, l'habitat prioritaire « Forêts alluviales à Aulnes glutineux et à Frêne commun » a été identifié. Au vu de ces espèces remarquables et de l'habitat prioritaire, des enjeux ont été définis et sont axés sur : l'amélioration de la qualité de l'eau, la restauration de la continuité écologique et la restauration de la ripisylve. Les zones humides du bassin versant du Haut-Lignon sont également des réservoirs de biodiversité et représente près de 2,7 % de la surface du bassin versant (d'après l'étude réalisée par le bureau d'étude Césame). Au vu de ces éléments, l'enjeu « biodiversité » a été retenu pour le PAEC Haut-Lignon.

Ces zones humides ont également un rôle essentiel dans le soutien d'étiage (d'après l'étude réalisée par le bureau d'étude Césame). De plus, le bassin versant est constitué de trois masses d'eau définies dans le Schéma directeur d'Aménagement et de Gestion des Eaux Loire-Bretagne 2010-2015, conformément à la Directive Européenne Cadre sur l'Eau : Le Lignon du Velay et ses affluents ainsi que la Brossette et ses affluents, depuis la source, jusqu'au complexe de Lavalette et le complexe de Lavalette. Concernant les deux premières masses d'eau, des actions sont menées auprès des collectivités et des agriculteurs afin d'atteindre un bon potentiel écologique et chimique dans les prochaines années. Le barrage de Lavalette alimente près de 430000 personnes de l'agglomération Stéphanoise et d'une partie de l'Est de la Haute-Loire. Bien que l'état écologique soit qualifié de bon, des suspicions de non atteinte du bon état trophique sont émises. De plus, un problème d'eutrophisation a été observé au niveau du barrage, des mesures de réduction d'apport de phosphore et d'azote sont préconisées pour réduire ce phénomène et atteindre le bon état. Des actions sont menées avec les acteurs pour l'atteinte des objectifs de bon état des masses d'eau. En raison du rôle des zones humides et de la nécessité de préserver les trois masses d'eau du bassin versant, l'enjeu « eau » a été retenu sur le territoire du PAEC.

L'agriculture constitue la principale activité économique du bassin versant, avec près de 350 exploitants agricoles. On trouve en amont du bassin versant une activité bovin viande basée sur des prairies permanentes, tandis qu'à l'aval, l'agriculture est tournée vers l'élevage bovin lait. Les exploitations sont de taille moyennes (surface agricole moyenne par exploitation : 67 hectare) et comptent en moyenne une quarantaine de bovins adultes. La SAU représente 60 % de la surface totale du bassin versant. La SAU est constituée principalement de prairies naturelles et l'utilisation de produits phytosanitaires est limitée compte-tenu de la surface en culture limitée.

3. LISTE DES MAEC PROPOSEES SUR LE TERRITOIRE

En 2022, il ne sera pas possible d'engager de nouveaux contrats de 5 ans pour ce territoire. Seuls des nouveaux contrats d'une durée d'un an seront proposés. Ces dispositions concernent les mesures listées dans le tableau ci-dessous :

Type de couvert et/ou habitat visé	ZAP ¹	Code de la mesure	Objectifs de la mesure	Montant	Financement
Prairies de Fauche	Biodiversité	AU_HLI5_HE01	Maintien de la richesse floristique	66,01€ / ha / an	75 % FEADER 25 % Etat
Prairies Pâturées	Biodiversité	AU_HLI5_HE02	Suppression de la fertilisation et gestion du pâturage	121,75€ / ha / an	75 % FEADER 25 % Etat
Zones Humides	Eau	AU_HLI5_ZH01	Suppression de la fertilisation et mise en œuvre d'un plan de gestion	141,75€ / ha / an	75 % FEADER 25 % AELB
Zones Humides	Eau	AU_HLI5_ZH02	Suppression de la fertilisation, gestion du pâturage et mise en œuvre d'un plan de gestion	198,15€ / ha / an	75 % FEADER 25 % AELB

Une notice spécifique à chacune de ces mesures, incluant le cahier des charges à respecter, est jointe à cette notice d'information du territoire « Haut-Lignon ». Les conditions spécifiques à respecter dans le cadre d'un nouveau contrat d'un an sont mentionnées dans ces notices.

4. MONTANTS D'ENGAGEMENT MINIMUM ET MAXIMUM

Vous ne pouvez vous engager dans une ou plusieurs MAEC de ce territoire que si votre engagement représente, au total, un montant annuel supérieur ou égal à 300 euros. Si ce montant minimum n'est pas respecté lors de votre demande d'engagement, celle-ci sera irrecevable.

Par ailleurs, le montant de votre engagement est susceptible d'être plafonné selon les modalités d'intervention des différents financeurs :

- Les aides versées à une exploitation agricole autre qu'un groupement agricole d'exploitation en commun (GAEC) ne pourra dépasser le montant annuel de 10 000 €

¹ A préciser si les mesures proposées sur le territoire concernent plusieurs enjeux et donc plusieurs ZAP
Version du 21/02/2022

par bénéficiaire. En conséquence, aucun engagement qui conduirait à dépasser ce montant en première année d'engagement ne pourra être accepté.

- Pour les GAEC le montant maximum des aides défini ci-dessus est multiplié par le nombre d'associés remplissant les critères individuels d'éligibilité.
- Concernant les entités collectives, les aides versées par le MAA ne pourront dépasser le montant annuel de :
 - 20 000€ par entité collective pour un engagement dans une mesure système herbager pastoral.
 - 30 000€ par entité collective pour un engagement dans une mesure système herbager pastoral combinée à une ou plusieurs MAEC à enjeu localisés.

Pour les entités collectives, le montant maximum des aides défini ci-dessus est multiplié par le nombre d'unité pastorale de l'entité (se traduisant par des numéros de cheptels distincts, et une distance entre les sites de plus de 30km par voie routière).

Si ce montant maximum est dépassé, votre demande devra être modifiée.

5. CRITERES DE SELECTION DES DOSSIERS

Les critères de sélection permettent de prioriser les demandes d'aide au regard des capacités financières.

Un critère de sélection régional est mis en place sur la période de transition entre les deux programmations. Tous les dossiers seront soumis à la sélection suivante : les éléments devront être des éléments précédemment contractualisés et échus au 14/05/2020 ou 14/05/2021 ou 14/05/2022.

6. COMMENT REMPLIR LA DEMANDE D'ENGAGEMENT POUR UNE NOUVELLE MAEC ?

Pour vous engager en 2022 dans une MAEC, vous devez obligatoirement renseigner dans Telepac les écrans nécessaires, avant le 16 mai 2022 :

- cocher la case correspondant aux MAEC 2015-2020 dans l'écran demande d'aides ;
- dessiner les éléments graphiques pour lesquels une aide est demandée (mesures surfaciques, linéaires ou ponctuelles) selon les instructions figurant dans la notice explicative de la télédéclaration des MAEC, en précisant le code de la mesure demandée ;
- déclarer les effectifs animaux autres que bovins dans l'écran correspondant sur Telepac, afin que la DDT soit en mesure de calculer le chargement ou les effectifs animaux de votre exploitation ;

7. CONTACTS

Opérateur et animateur :

EPAGE Loire Lignon

35 Bis Route d'Annonay

43 190 TENCE

04-71-65-49-49



UNION EUROPÉENNE

FONDS EUROPÉEN AGRICOLE
POUR LE DÉVELOPPEMENT RURAL



Direction départementale des territoires de la
Haute-Loire

Mesure agroenvironnementale et climatique (MAEC)

Notice spécifique de la mesure « Maintien de la richesse floristique des prairies » « AU_HLI5_HE01 »

du territoire « Haut Lignon »

Campagne 2022

1. OBJECTIFS DE LA MESURE

La mesure AU_HLI5_HE01 est composée de l'engagement unitaire HERBE07.

L'objectif de cette opération à obligation de résultat est le maintien des prairies permanentes riches en espèces floristiques qui sont à la fois des habitats naturels et des habitats d'espèces produisant un fourrage de qualité et souple d'utilisation.

La préservation de leur biodiversité passe par le non-retournement des surfaces, une fréquence d'utilisation faible (1 à 2 fauches annuelles et 2 à 3 passages du troupeau), une première utilisation plutôt tardive et une fertilisation limitée.

Les modes d'exploitations peuvent varier d'une région à l'autre ou d'une année à l'autre. Cette opération permet aux exploitants d'adapter leurs pratiques à ces spécificités locales et aux variations annuelles tout en garantissant le maintien de la richesse biologique. Il s'agit ainsi de fixer un objectif de résultats en termes de diversité floristique obtenue.

Cette opération ne peut être mobilisée que sur les territoires sur lesquels il existe une menace de banalisation des couverts prairiaux et où la reconquête de la biodiversité ou son maintien nécessite un effort particulier.

2. MONTANT DE LA MESURE

En contrepartie du respect de l'ensemble des points du cahier des charges de la mesure, **une aide de 66,01 € par hectare engagé** vous sera versée l'année de l'engagement.

Votre engagement est susceptible d'être plafonné selon les modalités définies par les cofinanceurs nationaux. Pour les crédits du ministère de l'Agriculture, le montant d'aide maximum

par bénéficiaire est indiqué par arrêté préfectoral. Les plafonds sont précisés, le cas échéant, dans la notice territoire.

3. CONDITIONS SPECIFIQUES D'ELIGIBILITE A LA MESURE

Le respect des critères suivants conditionne l'éligibilité à la mesure. Ces conditions d'éligibilité **doivent être respectées durant toute la durée de l'engagement. Leur non-respect entraîne le remboursement de l'annuité versée.**

3.1 Conditions relatives au demandeur ou à l'exploitation

Vous devez respecter les conditions d'éligibilité générales aux différentes MAEC, rappelées dans la notice nationale d'information sur les MAEC et l'agriculture biologique 2015-2020 disponible sous Telepac. Aucune condition d'éligibilité spécifique supplémentaire n'est à vérifier au titre de cette mesure.

3.2 Conditions relatives aux éléments engagés

Vous pouvez engager dans la mesure « AU_HLI5_HE01 » les surfaces en prairies permanentes de fauche de votre exploitation situées à l'intérieur du périmètre du PAEC.

4. CRITERES DE SELECTION DES DOSSIERS

Tous les dossiers seront soumis à la sélection suivante : les éléments devront être des éléments précédemment contractualisés et échus au 14/05/2020 ou 14/05/2021 ou 14/05/2022.

5. LE CAHIER DES CHARGES DE LA MESURE ET LE REGIME DE CONTROLE ET DE SANCTIONS

L'ensemble de vos obligations doit être respecté dès le 15 mai 2022, sauf dispositions contraires dans le cahier des charges (Cf. ci-après).

Les documents relatifs à votre demande d'engagement et au respect de vos obligations doivent être conservés sur votre exploitation pendant toute la durée de votre engagement et pendant les quatre années suivantes.

Les différentes obligations du cahier des charges de la mesure AU_HLI5_HE01 sont décrites dans le tableau ci-dessous.

ATTENTION : si l'une de ces obligations n'est pas respectée, les conséquences de ce non-respect peuvent porter sur la seule année considérée (anomalie réversible), **ou bien sur l'ensemble de l'engagement (anomalie définitive) – une seule année dans le cadre de ce contrat d'un an. Dans ce cas, les demandes de reversements de l'aide réglementairement exigibles peuvent atteindre des sommes importantes.** Par ailleurs, le régime de sanction est adapté selon l'importance de l'obligation (principale ou secondaire) et selon l'étendue de l'anomalie (à seuil ou totale).
Reportez-vous à la notice nationale d'information sur les MAEC et l'agriculture biologique 2015-2020 pour plus d'informations sur le fonctionnement du régime de sanctions.
Reportez-vous à la notice nationale d'information sur les MAEC et l'agriculture biologique 2015-

Obligations du cahier des charges à respecter en contrepartie du paiement de l'aide	Contrôles		Sanctions		
	Modalités de contrôle	Pièces à fournir	Caractère de l'anomalie	Gravité	
				Importance de l'anomalie	Etendue de l'anomalie
Présence d'au moins 4 plantes indicatrices du bon état agro-écologique des prairies permanentes parmi la liste de 20 catégories de plantes indicatrices précisées au niveau du territoire	Sur place	Guide d'identification des plantes inclus dans la notice de la mesure	Réversible	Principale	Total
Interdiction du retournement des surfaces engagées. La destruction notamment par le labour ou à l'occasion de travaux lourds est interdit. Le renouvellement par travail superficiel du sol n'est pas autorisé l'année de l'engagement.	Sur place : visuel et documentaire	Cahier d'enregistrement des interventions	Définitif	Principale	Totale
Interdiction d'utilisation des produits phytosanitaires, sauf traitements localisés	Sur place : visuel et documentaire	Cahier d'enregistrement des interventions	Réversible	Principale	Totale

Obligations du cahier des charges à respecter en contrepartie du paiement de l'aide	Contrôles		Sanctions		
	Modalités de contrôle	Pièces à fournir	Caractère de l'anomalie	Gravité	
				Importance de l'anomalie	Etendue de l'anomalie
Enregistrement des interventions	Sur place : documentaire	Cahier d'enregistrement des interventions	Réversible aux premier et deuxième constats. Définitif au troisième constat.	Secondaire (si le défaut d'enregistrement ne permet pas de vérifier une des autres obligations, cette dernière sera considérée en anomalie)	Totale

Conformément à la réglementation européenne, en cas de modification des normes et exigences ou obligations réglementaires, ou pour permettre l'adaptation au cadre réglementaire de la période de programmation suivante, une clause de révision pourra être appliquée.

6 : définitions et autres informations utiles

- Les surfaces en prairies et pâturages permanents sont corrigées par la méthode du prorata (les surfaces admissibles résultent de l'application du prorata 1er pilier). Celle-ci est explicitée dans le *guide national d'aide à la déclaration de la catégorie d'admissibilité des prairies et pâturages permanents* disponible sous Telepac.
- La tenue du **cahier d'enregistrement des interventions** constitue une pièce indispensable du contrôle. Aussi, **l'absence ou la non-tenue** de ce cahier le jour du contrôle se traduira par l'application du régime de sanctions, qui peut aller **jusqu'au remboursement total de l'aide, même si ce cahier ne doit comporter que des valeurs nulles.**

Il comprendra au minimum, pour chacune des parcelles engagées :

- *Identification de l'élément engagé (n° de l'îlot, parcelle ou partie de parcelle ou groupe de parcelles, telle que localisé sur le registre parcellaire graphique (RPG) de la déclaration de surfaces) ;*
- *Fauche ou broyage : date(s), matériel utilisé, modalités (notamment si fauche centrifuge) ;*
- *Pâturage : dates d'entrées et de sorties par parcelle, nombre d'animaux et d'UGB correspondantes ;*
- *Fertilisation des surface : date, produit, quantités*
- *Traitement phytosanitaires des surfaces : date, produit, quantités (0, hors traitements localisés)*

- **Indication du bon équilibre agro-écologique d'une parcelle**

Au sein de la parcelle engagée, au moins 4 plantes indicatrices doivent être présentes sur chaque tiers de celle-ci. Ces plantes sont issues d'une liste locale de 20 catégories de plantes indicatrices (espèces ou genres), sélectionnées à partir de la liste nationale. Ce sont les suivantes :

Liste des plantes de la catégorie nationale « fréquence forte » :

N°	Nom usuel des plantes de la catégorie	Nom scientifique des plantes de la catégorie	Plantes exclues pour la catégorie en Auvergne pour la mesure système SHP	Espèces retenues dans le guide
5	Gaillets	<i>Galium sp.</i>	aucune	<i>Galium gr mollugo ; Galium verum</i>
4	Achillées, Fenouils	<i>Achillea sp.</i>	aucune	<i>Achillea millefolium</i>
		<i>Meum sp.</i>	aucune	<i>Meum athamantum</i>

Liste des plantes de la catégorie nationale « fréquence moyenne » :

N°	Nom usuel des plantes de la catégorie	Nom scientifique des plantes de la catégorie	Plantes exclues pour la catégorie en Auvergne pour la mesure système SHP	Espèces retenues dans le guide
8	Centaurées ou Sératules	<i>Centaurea sp.</i>	aucune	<i>Centaurea jacea ; Centaurea nigra</i>
9	Loters	<i>Lotus sp.</i>	aucune	<i>Lotus corniculatus</i>
11	Laïches, Luzules, Joncs ou Scirpes	<i>Carex sp.</i>	aucune	<i>Carex caryophylla</i>
		<i>Luzula sp.</i>	aucune	<i>Luzula campestris</i>
13	Saxifrage granulé ou Cardamine des prés	<i>Saxifrage granulata</i>	aucune	<i>Saxifrage granulata</i>
		<i>Cardamina pratensis</i>	aucune	<i>Cardamina pratensis</i>

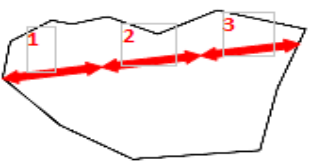
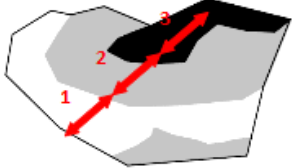

Liste des plantes de la catégorie nationale « fréquence faible » :

N°	Nom usuel des plantes de la catégorie	Nom scientifique des plantes de la catégorie	Plantes retenues pour la catégorie en Auvergne et classe de rareté entre ()	Fréquence locale
15	Narcisses, Jonquilles	<i>Narcissus sp.</i>	aucune	<i>Narcissus pseudonarcissus ; Narcissus poeticus</i>
16	Renouée Bistorte	<i>Polygonum bistorta</i>	aucune	<i>Polygonum bistorta</i>
17	Menthes ou Reine des prés	<i>Filipendula ulmaria</i>	aucune	<i>Filipendula ulmaria</i>
18	Raiponces	<i>Phyteuma orbiculare, spicatum</i>	aucune	<i>Phyteuma spicatum</i>
19	Pimprenelle ou Sanguisorbe	<i>Sanguisorba sp.</i>	aucune	<i>Sanguisorba pimprenelle ; Sanguisorba minor</i>
20	Campanules	<i>Campanula sp.</i>	aucune	<i>Campanula lanceolata ; Campanula glomerata</i>
21	Knauts, Scabieuses ou Succises	<i>Knautia sp.</i>	aucune	<i>Knautia arvensis ; Knautia arvensis</i>
22	Salsifs ou Scorzonères	<i>Tragopogon sp.</i>	aucune	<i>Tragopogon pratensis</i>
		<i>Scorzonera humilis</i>		<i>Scorzonera humilis</i>
23	Rhinanthes	<i>Rhinanthus sp.</i>	aucune	<i>Rhinanthus minor</i>
24	Sauges	<i>Salvia sp.</i>	aucune	<i>Salvia oratensis</i>
25	Thyms et origans	<i>Origanum vulgare</i>	aucune	<i>Origanum vulgare</i>
27	Orchidées ou Œillets	<i>Orchidaceae</i>	aucune	<i>Dactylorhiza maculata</i>
28	Polygales	<i>Polygala vulgaris</i>	aucune	<i>Polygala vulgaris</i>
32	Anthyllides ou Vulnéraires	<i>Anthyllis sp.</i>	sans objet	<i>Anthyllis vulneraria</i>

Un guide d'identification de ces plantes avec un référentiel photographique (avec et sans fleur pour chaque espèce indicatrice) est fourni aux exploitants et contrôleurs, annexée à cette fiche. Ces plantes doivent se retrouver sur chaque tiers de parcelle. Il n'est pas nécessaire de retrouver dans chaque tiers les mêmes plantes. La méthode de contrôle est explicitée en annexe.

Méthode de contrôle :

Vérification, selon la diagonale la plus longue, de l'état des surfaces sur chaque tiers à partir des indicateurs de résultats. Cette méthode d'inspection permet d'exclure les bords de champ, plus riches en biodiversité et de tenir compte de l'hétérogénéité des parcelles :

<input type="checkbox"/> 1 ^{er} cas : la végétation est homogène	<input type="checkbox"/> 2 ^{ème} cas : la végétation est hétérogène et répartie selon un gradient	<input type="checkbox"/> 3 ^{ème} cas : la végétation est hétérogène formant une mosaïque
Réalisation des observations sur chaque tiers le long de la diagonale la plus longue.	Réalisation des observations sur chaque tiers le long d'une diagonale de façon à rendre compte de chaque type de végétation.	Réalisation des observations en trois tiers le long d'un cheminement de façon à rendre compte de chaque type de végétation.
		



UNION EUROPÉENNE

FONDS EUROPÉEN AGRICOLE
POUR LE DÉVELOPPEMENT RURAL



Direction départementale des territoires de la
Haute-Loire

Mesure agroenvironnementale et climatique (MAEC)

Notice spécifique de la mesure « Absence de fertilisation et gestion du pâturage sur prairies » « AU_HLI5_HE02 »

du territoire « Haut Lignon »

Campagne 2022

1. OBJECTIFS DE LA MESURE

La mesure AU_HLI5_HE02 est composée des deux engagements unitaires HERBE03 et HERBE04.

Cette opération vise l'augmentation de la diversité floristique et la préservation de l'équilibre écologique de certains milieux remarquables (prairies, tourbières, milieux humides, etc.), en interdisant la fertilisation azotée minérale et organique (hors apports éventuels par pâturage).

En effet, l'augmentation de la fertilisation des prairies a pour conséquence une homogénéisation des milieux du point de vue de la disponibilité en ressource qui a entraîné la disparition des espèces adaptées aux milieux pauvres en nutriments et le remplacement d'espèces spécialistes par des espèces généralistes. La fertilisation minérale azotée apparaît donc comme un des principaux responsables de la baisse de richesse spécifique dans les parcelles et bordures adjacentes.

Par ailleurs, la fertilisation modifie la composition fonctionnelle des communautés végétales en présence : elle favorise les espèces de grande taille, dont les tissus sont plus riches en éléments minéraux, et dont les capacités de croissance et de prélèvement des éléments minéraux sont plus élevées.

Le deuxième objectif de cette opération est d'améliorer la gestion par le pâturage de milieux remarquables, en particulier dans les zones humides (tourbières, prairies humide, etc.), en fonction des spécificités de chaque milieu, en limitant la pression de pâturage afin d'éviter la dégradation de la flore et des sols par tassement dans un objectif de maintien de la biodiversité et dans un objectif paysager.

Elle peut également permettre le maintien de l'ouverture et le renouvellement de la ressource fourragère sur des surfaces soumises à une dynamique d'embroussaillage, en évitant le sous-pâturage et le surpâturage, et contribuer ainsi à pérenniser une mosaïque d'habitats.

2. MONTANT DE LA MESURE

En contrepartie du respect de l'ensemble des points du cahier des charges de la mesure, **une aide de 121,75 € par hectare engagé** vous sera versée l'année de l'engagement.

Votre engagement est susceptible d'être plafonné selon les modalités définies par les cofinanceurs nationaux. Pour les crédits du ministère de l'Agriculture, le montant d'aide maximum par bénéficiaire est indiqué par arrêté préfectoral. Les plafonds sont précisés, le cas échéant, dans la notice territoire.

3. CONDITIONS SPECIFIQUES D'ELIGIBILITE A LA MESURE

Le respect des critères suivants conditionne l'éligibilité à la mesure. Ces conditions d'éligibilité **doivent être respectées durant toute la durée de l'engagement. Leur non-respect entraîne le remboursement de l'annuité versée.**

3.1 Conditions relatives au demandeur ou à l'exploitation

Vous devez respecter les conditions d'éligibilité générales aux différentes MAEC, rappelées dans la notice nationale d'information sur les MAEC et l'agriculture biologique 2015-2020 disponible sous Telepac. Aucune condition d'éligibilité spécifique à la mesure AU_HLI5_HE02 n'est à vérifier.

3.2 Conditions relatives aux éléments engagés

Vous pouvez engager dans la mesure « AU_HLI5_HE02 » les surfaces en pâturages permanents de votre exploitation situées en bordure de cours d'eau (îlots PAC situés à moins de 100 mètres des cours d'eau et ne dépassant pas une distance de 200 mètres des cours d'eau).

La mesure « AU_HLI5_HE02 » concerne les parcelles situées à l'intérieur du périmètre du site Natura 2000 Haute Vallée du Lignon.

Les bandes tampon imposées par la réglementation nitrates et la BCAE 1 situées le long des cours d'eau ne sont pas éligibles. Les SIE situées en dehors de ces bandes tampons sont éligibles.

4. CRITERES DE SELECTION DES DOSSIERS

Tous les dossiers seront soumis à la sélection suivante : les éléments devront être des éléments précédemment contractualisés et échus au 14/05/2020 ou 14/05/2021 ou 14/05/2022.

5. LE CAHIER DES CHARGES DE LA MESURE ET LE REGIME DE CONTROLE ET DE SANCTIONS

L'ensemble de vos obligations doit être respecté dès le 15 mai 2022, sauf dispositions contraires

dans le cahier des charges (Cf. ci-après).

Les documents relatifs à votre demande d'engagement et au respect de vos obligations doivent être conservés sur votre exploitation pendant toute la durée de votre engagement et pendant les quatre années suivantes.

Les différentes obligations du cahier des charges de la mesure AU_HLI5_HE02 sont décrites dans le tableau ci-dessous.

ATTENTION : si l'une de ces obligations n'est pas respectée, les conséquences de ce non-respect peuvent porter sur la seule année considérée (anomalie réversible), **ou bien sur l'ensemble de l'engagement (anomalie définitive) – une seule année dans le cadre de ce contrat d'un an. Dans ce cas, les demandes de versements de l'aide réglementairement exigibles peuvent atteindre des sommes importantes.** Par ailleurs, le régime de sanction est adapté selon l'importance de l'obligation (principale ou secondaire) et selon l'étendue de l'anomalie (à seuil ou totale).
Reportez-vous à la notice nationale d'information sur les MAEC et l'agriculture biologique 2015-2020 pour plus d'informations sur le fonctionnement du régime de sanctions.

Obligations du cahier des charges à respecter en contrepartie du paiement de l'aide	Contrôles		Sanctions		
	Modalités de contrôle	Pièces à fournir	Caractère de l'anomalie	Gravité	
				Importance de l'anomalie	Etendue de l'anomalie
Absence totale d'apport de fertilisants azotés minéraux et organiques (y compris compost et hors apports éventuels par pâturage) ¹	Sur place : documentaire et visuel (absence de traces d'épandage)	Cahier d'enregistrement des interventions	Réversible	Principale	Totale
Respect du chargement maximal moyen annuel à la parcelle de 1 UGB/ha, sur chacune des parcelles engagées	Sur place : Documentaire ou visuel	-Cahier d'enregistrement des interventions	Réversible	Principale	A seuil : en fonction de l'écart par rapport au chargement prévu

¹ En cas de prolongation d'une année supplémentaire du contrat initial, l'absence de fertilisation doit être respectée l'année de la prolongation.

Obligations du cahier des charges à respecter en contrepartie du paiement de l'aide	Contrôles		Sanctions		
	Modalités de contrôle	Pièces à fournir	Caractère de l'anomalie	Gravité	
				Importance de l'anomalie	Etendue de l'anomalie
Respect du chargement minimal moyen à la parcelle de 0,3 UBG/ha, sur chacune des parcelles engagées	Sur place : Documentaire ou visuel	Cahier d'enregistrement des interventions	Réversible	Principale	A seuil : en fonction de l'écart par rapport au chargement prévu
En cas de fauche (impossibilité de mise en pâturage d'une parcelle), la fauche est autorisée à partir du 25 juin (respecter un retard de fauche de 10 jours par rapport à la date de fauche habituelle du territoire fixée au 15 juin)	Sur place : Documentaire ou visuel	Cahier d'enregistrement des interventions	Réversible	Secondaire	A seuil : par tranche de jours d'écart par rapport à la date limite (5 / 10 / 15 jours)
Interdiction du retournement des surfaces engagées. La destruction notamment par le labour ou à l'occasion de travaux lourds est interdit. Le renouvellement par travail superficiel du sol n'est pas autorisé l'année de l'engagement.	Administratif et sur place : visuel	Automatique d'après la déclaration de surfaces et contrôle visuel du couvert	Définitif	Principale	Totale

Obligations du cahier des charges à respecter en contrepartie du paiement de l'aide	Contrôles		Sanctions		
	Modalités de contrôle	Pièces à fournir	Caractère de l'anomalie	Gravité	
				Importance de l'anomalie	Etendue de l'anomalie
Interdiction d'utilisation de produits phytosanitaires sur les surfaces engagées, sauf traitements localisés	Sur place : documentaire et visuel	Visuel : absence de traces de produits phytosanitaires (selon la date du contrôle) Documentaire : sur la base du cahier d'enregistrement des interventions	Réversible	Principale	Totale
Enregistrement des interventions	Sur place	Documentaire - présence du cahier et effectivité des enregistrements	Réversible aux premier et deuxième constats. Définitif au troisième constat.	Secondaire (si le défaut d'enregistrement ne permet pas de vérifier une des autres obligations, cette dernière sera considérée en anomalie)	Totale

Conformément à la réglementation européenne, en cas de modification des normes et exigences ou obligations réglementaires, ou pour permettre l'adaptation au cadre réglementaire de la période de programmation suivante, une clause de révision pourra être appliquée.

6 : définitions et autres informations utiles

- Les surfaces en prairies et pâturages permanents sont corrigées par la méthode du prorata (les surfaces admissibles résultent de l'application du prorata 1er pilier). Celle-ci est explicitée dans le *guide national d'aide à la déclaration de la catégorie d'admissibilité des prairies et pâturages permanents* disponible sous Telepac.
- Le chargement moyen sur la période définie est calculé à partir des effectifs notés dans le cahier d'enregistrement des interventions, sur la période définie.
- **Calcul du taux de chargement :**
 - **le taux de chargement moyen à la parcelle** est le rapport entre (i) la somme des animaux herbivores pâturant sur la parcelle, multipliée par le nombre de jours de pâturage et (ii) la surface de la parcelle engagée multipliée par la durée de la période

de pâturage autorisée

$$\frac{\text{Somme (nombre d'UGB x nombre de jours de pâturage)}}{\text{Surface de la parcelle engagée x durée de la période de pâturage autorisée}}$$

- **le taux de chargement instantané à la parcelle** est le rapport entre (i) les animaux herbivores pâturant sur la parcelle et (ii) la surface de la parcelle engagée.

$$\frac{\text{Nombre d'UGB}}{\text{Surface de la parcelle engagée}}$$

Pour le calcul des taux de chargement, ce sont les surfaces corrigées par la méthode du prorata qui sont utilisées.

- **Les animaux pris en compte pour le chargement ou un critère d'éligibilité lié à un élevage appartiennent aux catégories suivantes :**

Catégorie d'animaux	Animaux pris en compte	Conversion en UGB
BOVINS	Nombre de bovins	1 bovin de moins de 6 mois = 0,4 UGB 1 bovin de 6 mois à 2 ans = 0,6 UGB 1 bovin de plus de 2 ans ou vache ayant vêlé = 1 UGB
OVINS	Nombre d'ovins de plus d'un an ou de brebis ayant mis bas	1 ovin âgé de plus de 1 an ou une brebis ayant déjà mis bas = 0,15 UGB
CAPRINS	Nombre de chèvres mères ou caprins de plus d'un an	1 caprin âgé de plus de 1 an ou une chèvre ayant déjà mis bas = 0,15 UGB
EQUIDES	Nombre d'équidés âgés de plus de 6 mois, identifiés selon la réglementation en vigueur et non-déclarés à l'entraînement au sens des codes des courses	1 équidé de plus de 6 mois = 1 UGB
LAMAS	Nombre de lamas (mâles et femelles) âgés de plus de 2 ans	1 lama âgé de plus 2 ans = 0,45 UGB
ALPAGAS	Nombre d'alpagas (mâles et femelles) âgés de plus de 2 ans	1 alpaga âgé de plus de 2 ans = 0,30 UGB
CERFS ET BICHES	Nombre de cerfs et biches âgés de plus de 2 ans	1 cerf ou biche âgé de plus de 2 ans = 0,33 UGB
DAIMS ET DAINES	Nombre de daims et daines âgés de plus de 2 ans	1 daim ou daine âgé de plus de 2 ans = 0,17 UGB

Le taux de chargement à la parcelle est vérifié sur la base des enregistrements du cahier de pâturage et/ou sur le comptage des animaux présents le jour du contrôle sur place.

- La tenue du **cahier d'enregistrement des interventions** constitue une pièce indispensable du contrôle. Aussi, **l'absence ou la non-tenue** de ce cahier le jour du contrôle se traduira par l'application du régime de sanctions, qui peut aller **jusqu'au remboursement total de l'aide, même si ce cahier ne doit comporter que des valeurs nulles**.

Il comprendra au minimum, pour chacune des parcelles engagées :

- Identification de l'élément engagé (n° de l'îlot, parcelle ou partie de parcelle ou groupe de parcelles, telle que localisé sur le registre parcellaire graphique (RPG) de la déclaration de surfaces) ;
- Pratiques de fertilisation des surfaces [dates, quantités, produit (0 pour les apports azotés)] ;
- Fauche ou broyage : date(s), matériel utilisé, modalités (notamment si fauche centrifuge) ;
- Pâturage : dates d'entrées et de sorties par parcelle, nombre d'animaux et d'UGB correspondantes.
- Pratiques phytosanitaires : dates, quantité, produit (0, hors traitements localisés)

La limitation du chargement moyen annuel est requise. La limitation du chargement instantané n'est pas requise.

Valeurs locales :

UN (Dose d'azote totale apporté par hectare sur les prairies fertilisées pour respecter l'équilibre de la fertilisation – Arrêté GREN) = 90

p16 (Nombre d'années sur lesquelles l'absence de fertilisation est requise) = 5

p13 (Nombre d'années sur lesquelles la limitation du chargement instantané est requise) : 0

p15 (Nombre d'années sur lesquelles la limitation du chargement moyen annuel est requise) : 5

p16bis (Pourcentage de surface pouvant faire l'objet d'une rémunération, lorsqu'il apparaît plus simple d'appliquer une réduction du montant unitaire plutôt que de détourner les surfaces éligibles à l'opération) = 100 %

NB : les obligations de la mesure sont à respecter sur l'ensemble des surfaces engagées, y compris dans le cas où un paramètre p16bis inférieur à 100 % serait défini, soit dans la situation où une part des surfaces ne peut pas faire l'objet d'une rémunération dans les zones de forte densité du maillage hydrographique où le détournement des surfaces éligibles à l'opération est particulièrement complexe.



UNION EUROPÉENNE

FONDS EUROPÉEN AGRICOLE
POUR LE DÉVELOPPEMENT RURAL



Direction Départementale des Territoires de la
Haute-Loire

Mesure agroenvironnementale et climatique (MAEC)

Notice spécifique de la mesure « Absence de fertilisation et mise en oeuvre d'un plan de gestion » « AU_HLI5_ZH01 »

du territoire « Haut Lignon »

Campagne 2022

1. OBJECTIFS DE LA MESURE

La mesure AU_HLI5_ZH01 est composée de deux engagements HERBE03 et HERBE13.

Cette opération vise l'augmentation de la diversité floristique et la préservation de l'équilibre écologique de certains milieux remarquables (prairies, tourbières, milieux humides, etc.), en interdisant la fertilisation azotée minérale et organique (hors apports éventuels par pâturage).

En effet, l'augmentation de la fertilisation des prairies a pour conséquence une homogénéisation des milieux du point de vue de la disponibilité en ressource qui a entraîné la disparition des espèces adaptées aux milieux pauvres en nutriments et le remplacement d'espèces spécialistes par des espèces généralistes. La fertilisation minérale azotée apparaît donc comme un des principaux responsables de la baisse de richesse spécifique dans les parcelles et bordures adjacentes.

Par ailleurs, la fertilisation modifie la composition fonctionnelle des communautés végétales en présence : elle favorise les espèces de grande taille, dont les tissus sont plus riches en éléments minéraux, et dont les capacités de croissance et de prélèvement des éléments minéraux sont plus élevées.

L'autre objectif de cette opération vise à préserver ou/et à développer :

- le maintien des surfaces en prairies permanentes,
- le maintien d'une exploitation agricole extensive et durable de ces milieux,

- le changement de pratiques d'exploitation intensives en intrants vers des systèmes plus durables,
- la restauration de milieux en déprise,
- la maîtrise des espèces invasives,
- l'entretien des éléments fixes du paysage,
- le maintien du caractère humide en évitant le recours à l'assèchement total et définitif.

Les enjeux de cette opération sont de préserver les milieux humides permettant le développement d'une flore, d'une faune remarquable.

L'intérêt de cette opération, mobilisée en milieux humides, réside dans son plan de gestion simplifié qui permet une adaptation fine aux enjeux du territoire.

L'aide au maintien de pratique ne s'entend que si le bénéfice environnemental de la pratique est avéré, et elle doit être associée à un ciblage sur les zones où il existe un risque de disparition de la pratique. L'opération s'adresse aux exploitations d'élevage dont la pratique en zone humide identifiée comme favorable à l'environnement est soumise à un risque avéré d'abandon ou d'intensification.

2. MONTANT DE LA MESURE

En contrepartie du respect de l'ensemble des points du cahier des charges de la mesure, **une aide de 141,57 € par hectare engagé** vous sera versée l'année de l'engagement.

Votre engagement est susceptible d'être plafonné selon les modalités définies par les co-financeurs nationaux. Pour les crédits du ministère de l'Agriculture, le montant d'aide maximum par bénéficiaire est indiqué par arrêté préfectoral. Les plafonds sont précisés, le cas échéant, dans la notice territoire.

3. CONDITIONS SPECIFIQUES D'ELIGIBILITE A LA MESURE

Le respect des critères suivants conditionne l'éligibilité à la mesure. Ces conditions d'éligibilité **doivent être respectées durant toute la durée de l'engagement. Leur non-respect entraîne le remboursement de l'annuité versée.**

3.1 Conditions relatives au demandeur ou à l'exploitation

En plus des conditions d'éligibilité générales aux différentes MAEC, rappelées dans la notice nationale d'information sur les MAEC et l'agriculture biologique 2015-2020 disponible sous Telepac, vous devez respecter les 3 conditions spécifiques à cette mesure :

- Vous devez respecter un taux de chargement minimum de 0,3 UGB/ha sur les prairies à l'échelle de votre exploitation.
- Vous devez respecter une part minimale de surface en prairies et pâturages permanents de 35 % de la SAU de votre exploitation corrigée par la méthode du prorata.
- Vous devez engager dans la mesure au moins 80 % des prairies et pâturages permanents

éligibles de votre exploitation présents dans le périmètre d'un territoire ayant ouvert la mesure composée de l'opération HERBE_13. Ce taux est calculé sur la base des surfaces présentes dans votre déclaration PAC lors de votre première année d'engagement. Pour le calcul de ce pourcentage les surfaces couvertes par des baux précaires peuvent à la demande des exploitants être exclues des surfaces éligibles.

3.2 Conditions relatives aux éléments engagés

Sont éligibles les cultures de la catégorie « prairies et pâturages permanents » de l'exploitation, localisées en zones humides ainsi que les éléments topographiques visés par le plan de gestion, présents ou adjacents à ces surfaces.

Les bandes tampon imposées par la réglementation nitrates et la BCAE 1 situées le long des cours d'eau ne sont pas éligibles. Les SIE situées en dehors de ces bandes tampons sont éligibles.

- Vous pouvez engager dans la mesure « AU_HLI5_ZH01 » les surfaces en zones humides de votre exploitation situées à l'intérieur du périmètre du PAEC et non drainées par des systèmes enterrés ainsi que les éléments topographiques visés par le plan de gestion, présents ou adjacents à ces surfaces.

- Des surfaces contiguës aux zones humides peuvent être engagées dans la limite d'une zone tampon de 35 mètres autour de la zone humide identifiée lors du diagnostic, les engagements devront être respectés sur l'ensemble des surfaces.

- La mesure « AU_HLI5_ZH01 » concerne les parcelles situées à l'intérieur du périmètre du PAEC du Haut-Lignon (hors Natura 2000). Sont éligibles les cultures de la catégorie « prairies et pâturages permanents » de l'exploitation, localisées en zones humides ainsi que les éléments topographiques visés par le plan de gestion, présents ou adjacents à ces surfaces.

4. CRITERES DE SELECTION DES DOSSIERS

Tous les dossiers seront soumis à la sélection suivante : les éléments devront être des éléments précédemment contractualisés et échus au 14/05/2020 ou 14/05/2021 ou 14/05/2022.

5. LE CAHIER DES CHARGES DE LA MESURE ET LE REGIME DE CONTROLE ET DE SANCTIONS

L'ensemble de vos obligations doit être respecté dès le 15 mai 2022, sauf dispositions contraires dans le cahier des charges (Cf. ci-après).

Les documents relatifs à votre demande d'engagement et au respect de vos obligations doivent être conservés sur votre exploitation pendant toute la durée de votre engagement et pendant les quatre années suivantes.

Les différentes obligations du cahier des charges de la mesure AU_HLI5_ZH01 sont décrites dans le tableau ci-dessous.

ATTENTION : si l'une de ces obligations n'est pas respectée, les conséquences de ce non-respect peuvent porter sur la seule année considérée (anomalie réversible), **ou bien sur l'ensemble de**

l'engagement (anomalie définitive) – une seule année dans le cadre de ce contrat d'un an. Dans ce cas, les demandes de reversements de l'aide réglementairement exigibles peuvent atteindre des sommes importantes. Par ailleurs, le régime de sanction est adapté selon l'importance de l'obligation (principale ou secondaire) et selon l'étendue de l'anomalie (à seuil ou totale).
Reportez-vous à la notice nationale d'information sur les MAEC et l'agriculture biologique 2015-2020 pour plus d'informations sur le fonctionnement du régime de sanctions.

Obligations du cahier des charges à respecter en contrepartie du paiement de l'aide	Contrôles		Sanctions		
	Modalités de contrôle	Pièces à fournir	Caractère de l'anomalie	Gravité	
				Importance de l'anomalie	Etendue de l'anomalie
Absence totale d'apport de fertilisants azotés minéraux et organiques (y compris compost et hors apports éventuels par pâturage) ¹	Sur place : documentaire et visuel (absence de traces d'épandage)	Cahier d'enregistrement des interventions	Réversible	Principale	Totale
Faire actualiser, par une structure agréée, un plan de gestion sur les parcelles engagées, incluant un diagnostic initial des surfaces Le plan de gestion devra être actualisé au plus tard le 1^{er} juillet de l'année du dépôt de la demande d'engagement.	Sur place	Plan de gestion	Définitif	Principale	Totale

¹ En cas de prolongation d'une année supplémentaire du contrat initial, l'absence de fertilisation doit être respectée l'année de la prolongation.

Obligations du cahier des charges à respecter en contrepartie du paiement de l'aide	Contrôles		Sanctions		
	Modalités de contrôle	Pièces à fournir	Caractère de l'anomalie	Gravité	
				Importance de l'anomalie	Etendue de l'anomalie
Mise en œuvre du plan de gestion sur les surfaces engagées	Sur place : documentaire et visuel	Plan de gestion et cahier d'enregistrement des interventions	Réversible	Principale	Totale
Respecter un taux de chargement moyen annuel maximal de 1,4 UGB/ha pour chaque élément engagé	Sur place : Documentaire ou visuel	Cahier d'enregistrement des interventions	Réversible	Principale	A seuil : en fonction de l'écart par rapport au chargement prévu
En cas de fauche, la fauche est autorisée à partir du 25 juin (respecter un retard de fauche de 10 jours par rapport à la date de fauche habituelle du territoire fixée au 15 juin).	Sur place : visuel et documentaire	Cahier d'enregistrement des interventions	Réversible	Principale	A seuil : par tranche de jours d'écart par rapport à la date limite (5 / 10 / 15 jours)
La fauche est autorisée l'année de l'engagement.	Sur place : documentaire	Plan de gestion et cahier d'enregistrement des interventions	Réversible	Secondaire	A seuil : par année en anomalie
Le pâturage est autorisé l'année de l'engagement.	Sur place : documentaire	Plan de gestion et cahier d'enregistrement des interventions	Réversible	Secondaire	A seuil : par année en anomalie

Obligations du cahier des charges à respecter en contrepartie du paiement de l'aide	Contrôles		Sanctions		
	Modalités de contrôle	Pièces à fournir	Caractère de l'anomalie	Gravité	
				Importance de l'anomalie	Etendue de l'anomalie
Interdiction du retournement des surfaces engagées. La destruction notamment par le labour ou à l'occasion de travaux lourds est interdit. Le renouvellement par travail superficiel du sol n'est pas autorisé l'année de l'engagement.	Administratif et sur place : visuel	Automatique d'après la déclaration de surfaces et contrôle visuel du couvert	Définitif	Principale	Totale
Interdiction d'utilisation de produits phytosanitaires sur les surfaces engagées, sauf traitements localisés	Sur place : documentaire et visuel	Visuel : absence de traces de produits phytosanitaires (selon la date du contrôle) Documentaire : sur la base du cahier d'enregistrement des interventions	Réversible	Principale	Totale
Enregistrement des interventions	Sur place : documentaire	Présence du cahier d'enregistrement des interventions et effectivité des enregistrements yc pour la fertilisation	Réversible aux premier et deuxième constats. Définitif au troisième constat.	Secondaire (si le défaut d'enregistrement ne permet pas de vérifier une des autres obligations, cette dernière sera considérée en anomalie)	Totale

Conformément à la réglementation européenne, en cas de modification des normes et exigences ou obligations réglementaires, ou pour permettre l'adaptation au cadre réglementaire de la période de programmation suivante, une clause de révision pourra être appliquée.

6 : définitions et autres informations utiles

- **Les surfaces en prairies et pâturages permanents** sont corrigées par la méthode du prorata (les surfaces admissibles résultent de l'application du prorata 1er pilier). Celle-ci est explicitée dans le *guide national d'aide à la déclaration de la catégorie d'admissibilité des prairies et pâturages permanents* disponible sous Telepac.
- **Calcul du taux de chargement :**
 - le taux de chargement moyen sur les surfaces en herbe est le rapport entre (i) les animaux herbivores de l'exploitation et (ii) la surface en herbe
 - le taux de chargement moyen à la parcelle est le rapport entre (i) la somme des animaux herbivores pâturant sur la parcelle, multipliée par le nombre de jours de pâturage et (ii) la surface de la parcelle engagée multipliée par la durée de la période de pâturage autorisée

$$\frac{\text{Somme (nombre d'UGB x nombre de jours de pâturage)}}{\text{Surface de la parcelle engagée x durée de la période de pâturage autorisée}}$$

- **Les animaux pris en compte pour le chargement ou un critère d'éligibilité lié à un élevage appartiennent aux catégories suivantes :**

Catégorie d'animaux	Animaux pris en compte	Conversion en UGB
BOVINS	Nombre d'UGB moyennes présentes sur l'exploitation durant la campagne précédente (entre le 18 mai 2020 et le 17 mai 2021) Ce nombre est celui figurant en base de donnée nationale d'identification (BDNI).	1 bovin de moins de 6 mois = 0,4 UGB 1 bovin de 6 mois à 2 ans = 0,6 UGB 1 bovin de plus de 2 ans ou vache ayant vêlé = 1 UGB
OVINS	Nombre d'ovins de plus d'un an ou de brebis ayant mis bas	1 ovin âgé de plus de 1 an ou une brebis ayant déjà mis bas = 0,15 UGB
CAPRINS	Nombre de chèvres mères ou caprins de plus d'un an	1 caprin âgé de plus de 1 an ou une chèvre ayant déjà mis bas = 0,15 UGB
EQUIDES	Nombre d'équidés âgés de plus de 6 mois, identifiés selon la réglementation en vigueur et non-déclarés à l'entraînement au sens des codes des courses	1 équidé de plus de 6 mois = 1 UGB
LAMAS	Nombre de lamas (mâles et femelles) âgés de plus de 2 ans	1 lama âgé de plus de 2 ans = 0,45 UGB
ALPAGAS	Nombre d'alpagas (mâles et femelles) âgés de plus de 2 ans	1 alpaga âgé de plus de 2 ans = 0,30 UGB
CERFS ET BICHES	Nombre de cerfs et biches âgés de plus de 2 ans	1 cerf ou biche âgé de plus de 2 ans = 0,33 UGB
DAIMS ET DAINES	Nombre de daims et daines âgés de plus de 2 ans	1 daim ou daine âgé de plus de 2 ans = 0,17 UGB

Pour les herbivores autres que bovins, les animaux doivent être présents sur l'exploitation pendant une durée de 30 jours consécutifs, incluant le 31 mars de l'année en cours. Le nombre correspondant doit être déclaré chaque année sur le formulaire de déclaration des effectifs animaux du dossier PAC.

Le taux de chargement à la parcelle est vérifié sur la base des enregistrements du cahier de pâturage et/ou sur le comptage des animaux présents le jour du contrôle sur place.

- **La Surface Agricole Utile (SAU)** de l'exploitation comprend toutes les surfaces admissibles au titre du 1^{er} pilier et les surfaces temporairement non exploitées (SNE) du dossier PAC
- **Les surfaces en herbe** pour le calcul du chargement comprennent les prairies permanentes et pâturages permanents corrigées par la méthode du prorata et les surfaces correspondant aux autres éléments topographiques si ceux-ci sont admissibles.
- La tenue du **cahier d'enregistrement des interventions** constitue une pièce indispensable du contrôle. Aussi, **l'absence ou la non-tenue** de ce cahier le jour du contrôle se traduira par l'application du régime de sanctions, qui peut aller **jusqu'au remboursement total de l'aide, même si ce cahier ne doit comporter que des valeurs nulles.**

Il comprendra au minimum, pour chacune des parcelles engagées :

- Identification de l'élément engagé (n° de l'îlot, parcelle ou partie de parcelle ou groupe de parcelles, telle que localisé sur le registre parcellaire graphique (RPG) de la déclaration de surfaces) ;
 - les modalités d'utilisation des parcelles (dates d'entrée et de sortie des animaux, nombre d'animaux et UGB correspondantes, dates de fauche) ;
 - les modalités d'entretien des éléments (matériel utilisé, dates d'interventions, durée d'intervention) ;
 - Pratiques de fertilisation des surfaces [dates, quantités, produit (0 pour les apports azotés)].
 - Pratiques phytosanitaires : dates, quantité, produit (0, hors traitements localisés)
- Le **plan de gestion** est établi par une structure agréée (SCE), sur la base d'un diagnostic initial de ces surfaces. Il présente les obligations à respecter au cours de la durée d'engagement. Ces obligations sont présentées sous forme d'un tableau, où vous indiquerez les interventions réalisées. Ce tableau servira de base d'enregistrement des pratiques et donc de document de contrôle. Ce plan de gestion doit être établi de préférence avant le dépôt de votre demande d'engagement et dans tous les cas au plus tard le 1^{er} juillet de l'année du dépôt de votre demande.

Le plan de gestion doit inclure a minima les items suivants (dans la mesure où ce type d'élément paysager se rencontre sur le territoire considéré) et préciser les obligations d'entretien :

- Entretien des berges (des mares, fossés et cours d'eau) pour maîtriser la végétation terrestre [Rq : le reprofilage et le curage relèvent d'opérations spécifiques] ;
- Faucardage des mares, fossés et cours d'eau ;
- Entretien des franges végétalisées non ligneuses (ex : roselière en bord de parcelles, ...),

- Entretien des éléments paysagers nécessitant une gestion particulière (ex : bois morts, ...);
- Remise en état des prairies après inondation ;
- Maintien de l'accès aux parcelles ;
- Mise en défens temporaire si nidification ;
- Le cas échéant, d'autres items pourront être rajoutés par l'opérateur, en lien avec le projet de territoire ;
- l'absence de parcelles engagées sur des surfaces drainées par des systèmes enterrés
- Les valeurs des variables locales.

Valeurs locales :

UN (Dose d'azote totale apporté par hectare sur les prairies fertilisées pour respecter l'équilibre de la fertilisation – Arrêté GREN) = 50

p16 (Nombre d'années sur lesquelles l'absence de fertilisation est requise) = 5

p16bis (Pourcentage de surface pouvant faire l'objet d'une rémunération, lorsqu'il apparaît plus simple d'appliquer une réduction du montant unitaire plutôt que de détourner les surfaces éligibles à l'opération) = 100 %

NB : les obligations de la mesure sont à respecter sur l'ensemble des surfaces engagées, y compris dans le cas où un paramètre p16bis inférieur à 100 % serait défini, soit dans la situation où une part des surfaces ne peut pas faire l'objet d'une rémunération dans les zones de forte densité du maillage hydrographique où le détournement des surfaces éligibles à l'opération est particulièrement complexe.



UNION EUROPÉENNE

FONDS EUROPÉEN AGRICOLE
POUR LE DÉVELOPPEMENT RURAL



Direction Départementale des Territoires de la
Haute-Loire

Mesure agroenvironnementale et climatique (MAEC)

Notice spécifique de la mesure
« Absence de fertilisation, limitation de la pression de pâturage et mise
en oeuvre du plan de gestion »
« AU_HLI5_ZH02 »
du territoire « Haut Lignon »

Campagne 2022

1. OBJECTIFS DE LA MESURE

La mesure AU_HLI5_ZH02 est composée des trois engagements unitaires HERBE03, HERBE04 et HERBE13.

Cette opération vise l'augmentation de la diversité floristique et la préservation de l'équilibre écologique de certains milieux remarquables (prairies, tourbières, milieux humides, etc.), en interdisant la fertilisation azotée minérale et organique (hors apports éventuels par pâturage).

En effet, l'augmentation de la fertilisation des prairies a pour conséquence une homogénéisation des milieux du point de vue de la disponibilité en ressource qui a entraîné la disparition des espèces adaptées aux milieux pauvres en nutriments et le remplacement d'espèces spécialistes par des espèces généralistes. La fertilisation minérale azotée apparaît donc comme un des principaux responsables de la baisse de richesse spécifique dans les parcelles et bordures adjacentes.

Par ailleurs, la fertilisation modifie la composition fonctionnelle des communautés végétales en présence : elle favorise les espèces de grande taille, dont les tissus sont plus riches en éléments minéraux, et dont les capacités de croissance et de prélèvement des éléments minéraux sont plus élevées.

Le deuxième objectif de cette opération est d'améliorer la gestion par le pâturage de milieux remarquables, en particulier dans les zones humides (tourbières, prairies humide, etc.), en fonction des spécificités de chaque milieu, en limitant la pression de pâturage afin d'éviter la

dégradation de la flore et des sols par tassement dans un objectif de maintien de la biodiversité et dans un objectif paysager.

Elle peut également permettre le maintien de l'ouverture et le renouvellement de la ressource fourragère sur des surfaces soumises à une dynamique d'embroussaillage, en évitant le sous-pâturage et le surpâturage, et contribuer ainsi à pérenniser une mosaïque d'habitats.

Le troisième objectif de cette opération vise à préserver ou/et à développer :

- le maintien des surfaces en prairies permanentes,
- le maintien d'une exploitation agricole extensive et durable de ces milieux,
- le changement de pratiques d'exploitation intensives en intrants vers des systèmes plus durables,
- la restauration de milieux en déprise,
- la maîtrise des espèces invasives,
- l'entretien des éléments fixes du paysage,
- le maintien du caractère humide en évitant le recours à l'assèchement total et définitif.

Les enjeux de cette opération sont de préserver les milieux humides permettant le développement d'une flore, d'une faune remarquable.

L'intérêt de cette opération, mobilisée en milieux humides, réside dans son plan de gestion simplifié qui permet une adaptation fine aux enjeux du territoire.

L'aide au maintien de pratique ne s'entend que si le bénéfice environnemental de la pratique est avéré, et elle doit être associée à un ciblage sur les zones où il existe un risque de disparition de la pratique. L'opération s'adresse aux exploitations d'élevage dont la pratique en zone humide identifiée comme favorable à l'environnement est soumise à un risque avéré d'abandon ou d'intensification.

2. MONTANT DE LA MESURE

En contrepartie du respect de l'ensemble des points du cahier des charges de la mesure, **une aide de 198,15 € par hectare engagé** vous sera versée l'année de l'engagement.

Votre engagement est susceptible d'être plafonné selon les modalités définies par les co-financeurs nationaux. Pour les crédits du ministère de l'Agriculture, le montant d'aide maximum par bénéficiaire est indiqué par arrêté préfectoral. Les plafonds sont précisés, le cas échéant, dans la notice territoire.

3. CONDITIONS SPECIFIQUES D'ELIGIBILITE A LA MESURE

Le respect des critères suivants conditionne l'éligibilité à la mesure. Ces conditions d'éligibilité **doivent être respectées durant toute la durée de l'engagement. Leur non-respect entraîne le remboursement de l'annuité versée.**

3.1 Conditions relatives au demandeur ou à l'exploitation

En plus des conditions d'éligibilité générales aux différentes MAEC, rappelées dans la notice nationale d'information sur les MAEC et l'agriculture biologique 2015-2020 disponible sous Telepac, vous devez respecter les 3 conditions spécifiques à cette mesure :

- Vous devez respecter un taux de chargement minimum de 0,3 UGB/ha sur les prairies à l'échelle de votre exploitation.
- Vous devez respecter une part minimale de surface en prairies et pâturages permanents de 35 % de la SAU de votre exploitation corrigée par la méthode du prorata.
- Vous devez engager dans la mesure au moins 80 % des prairies et pâturages permanents éligibles de votre exploitation présents dans le périmètre d'un territoire ayant ouvert la mesure composée de l'opération HERBE_13. Ce taux est calculé sur la base des surfaces présentes dans votre déclaration PAC lors de votre première année d'engagement. Pour le calcul de ce pourcentage les surfaces couvertes par des baux précaires peuvent à la demande des exploitants être exclues des surfaces éligibles.

3.2 Conditions relatives aux éléments engagés

Sont éligibles les cultures de la catégorie « prairies et pâturages permanents » de l'exploitation, localisées en zones humides ainsi que les éléments topographiques visés par le plan de gestion, présents ou adjacents à ces surfaces.

Les bandes tampon imposées par la réglementation nitrates et la BCAE 1 situées le long des cours d'eau ne sont pas éligibles. Les SIE situées en dehors de ces bandes tampons sont éligibles.

Vous pouvez engager dans la mesure « AU_HLI5_ZH02 » les surfaces en zones humides de votre exploitation situées à l'intérieur du périmètre du PAEC et non drainées par des systèmes enterrés ainsi que les éléments topographiques visés par le plan de gestion, présents ou adjacents à ces surfaces.

Des surfaces contiguës aux zones humides peuvent être engagées dans la limite d'une zone tampon de 35 mètres autour de la zone humide identifiée lors du diagnostic, les engagements devront être respectés sur l'ensemble des surfaces.

4. CRITERES DE SELECTION DES DOSSIERS

Tous les dossiers seront soumis à la sélection suivante : les éléments devront être des éléments précédemment contractualisés et échus au 14/05/2020 ou 14/05/2021 ou 14/05/2022.

5. LE CAHIER DES CHARGES DE LA MESURE ET LE REGIME DE CONTROLE ET DE SANCTIONS

L'ensemble de vos obligations doit être respecté dès le 15 mai 2022, sauf dispositions contraires dans le cahier des charges (Cf. ci-après).

Les documents relatifs à votre demande d'engagement et au respect de vos obligations doivent être conservés sur votre exploitation pendant toute la durée de votre engagement et pendant les quatre années suivantes.

Les différentes obligations du cahier des charges de la mesure AU_HLI5_ZH02 sont décrites dans le tableau ci-dessous.

ATTENTION : si l'une de ces obligations n'est pas respectée, les conséquences de ce non-respect peuvent porter sur la seule année considérée (anomalie réversible), **ou bien sur l'ensemble de l'engagement (anomalie définitive) - une seule année dans le cadre de ce contrat d'un an. Dans ce cas, les demandes de reversements de l'aide réglementairement exigibles peuvent atteindre des sommes importantes.** Par ailleurs, le régime de sanction est adapté selon l'importance de l'obligation (principale ou secondaire) et selon l'étendue de l'anomalie (à seuil ou totale).
Reportez-vous à la notice nationale d'information sur les MAEC et l'agriculture biologique 2015-2020 pour plus d'informations sur le fonctionnement du régime de sanctions.

Obligations du cahier des charges à respecter en contrepartie du paiement de l'aide	Contrôles		Sanctions		
	Modalités de contrôle	Pièces à fournir	Caractère de l'anomalie	Gravité	
				Importance de l'anomalie	Etendue de l'anomalie
Faire actualiser, par une structure agréée, un plan de gestion sur les parcelles engagées, incluant un diagnostic initial des surfaces Le plan de gestion devra être actualisé au plus tard le 1^{er} juillet de l'année du dépôt de la demande d'engagement.	Sur place	Plan de gestion	Définitif	Principale	Totale
Mise en œuvre du plan de gestion sur les surfaces engagées	Sur place : documentaire et visuel	Plan de gestion et cahier d'enregistrement des interventions	Réversible	Principale	Totale

Obligations du cahier des charges à respecter en contrepartie du paiement de l'aide	Contrôles		Sanctions		
	Modalités de contrôle	Pièces à fournir	Caractère de l'anomalie	Gravité	
				Importance de l'anomalie	Etendue de l'anomalie
Absence totale d'apport de fertilisants azotés minéraux et organiques (y compris compost et hors apports éventuels par pâturage) ¹	Sur place : documentaire et visuel (absence de traces d'épandage)	Cahier d'enregistrement des interventions	Réversible	Principale	Totale
Respect du chargement maximal moyen annuel à la parcelle de 1 UGB/ha, sur chacune des parcelles engagées	Sur place : Documentaire ou visuel	-Cahier d'enregistrement des interventions	Réversible	Principale	A seuil : en fonction de l'écart par rapport au chargement prévu
Respect du chargement minimal moyen à la parcelle de 0,05 UBG/ha, sur chacune des parcelles engagées	Sur place : Documentaire ou visuel	Cahier d'enregistrement des interventions	Réversible	Principale	A seuil : en fonction de l'écart par rapport au chargement prévu
En cas de fauche (impossibilité de mise en pâturage d'une parcelle), la fauche est autorisée à partir du 25 juin (respecter un retard de fauche de 10 jours par rapport à la date de fauche habituelle du territoire fixée au 15 juin)	Sur place : Documentaire ou visuel	Cahier d'enregistrement des interventions	Réversible	Secondaire	A seuil : par tranche de jours d'écart par rapport à la date limite (5 / 10 / 15 jours)

¹ En cas de prolongation d'une année supplémentaire du contrat initial, l'absence de fertilisation doit être respectée l'année de la prolongation.

Obligations du cahier des charges à respecter en contrepartie du paiement de l'aide	Contrôles		Sanctions		
	Modalités de contrôle	Pièces à fournir	Caractère de l'anomalie	Gravité	
				Importance de l'anomalie	Etendue de l'anomalie
La fauche est autorisée l'année de l'engagement.	Sur place : documentaire	Plan de gestion et cahier d'enregistrement des interventions	Réversible	Secondaire	A seuil : par année en anomalie
Le pâturage est autorisé l'année de l'engagement.	Sur place : documentaire	Plan de gestion et cahier d'enregistrement des interventions	Réversible	Secondaire	A seuil : par année en anomalie
Interdiction du retournement des surfaces engagées. La destruction notamment par le labour ou à l'occasion de travaux lourds est interdit. Le renouvellement par travail superficiel du sol n'est pas autorisé l'année de l'engagement.	Administratif et sur place : visuel	Automatique d'après la déclaration de surfaces et contrôle visuel du couvert	Définitif	Principale	Totale
Interdiction d'utilisation de produits phytosanitaires sur les surfaces engagées, sauf traitements localisés	Sur place : documentaire et visuel	Visuel : absence de traces de produits phytosanitaires (selon la date du contrôle) Documentaire : sur la base du cahier d'enregistrement des interventions	Réversible	Principale	Totale

Obligations du cahier des charges à respecter en contrepartie du paiement de l'aide	Contrôles		Sanctions		
	Modalités de contrôle	Pièces à fournir	Caractère de l'anomalie	Gravité	
				Importance de l'anomalie	Etendue de l'anomalie
Enregistrement des interventions	Sur place	Documentaire - présence du cahier et effectivité des enregistrements	Réversible aux premier et deuxième constats. Définitif au troisième constat.	Secondaire (si le défaut d'enregistrement ne permet pas de vérifier une des autres obligations, cette dernière sera considérée en anomalie)	Totale

Conformément à la réglementation européenne, en cas de modification des normes et exigences ou obligations réglementaires, ou pour permettre l'adaptation au cadre réglementaire de la période de programmation suivante, une clause de révision pourra être appliquée.

6 : définitions et autres informations utiles

- **Les surfaces en prairies et pâturages permanents** sont corrigées par la méthode du prorata (les surfaces admissibles résultent de l'application du prorata 1er pilier). Celle-ci est explicitée dans le *guide national d'aide à la déclaration de la catégorie d'admissibilité des prairies et pâturages permanents* disponible sous Telepac.
- Le chargement moyen sur la période définie est calculé à partir des effectifs notés dans le cahier d'enregistrement des interventions, sur la période définie.
- **Calcul du taux de chargement :**
 - **le taux de chargement moyen à la parcelle** est le rapport entre (i) la somme des animaux herbivores pâturant sur la parcelle, multipliée par le nombre de jours de pâturage et (ii) la surface de la parcelle engagée multipliée par la durée de la période de pâturage autorisée

$$\frac{\text{Somme (nombre d'UGB x nombre de jours de pâturage)}}{\text{Surface de la parcelle engagée x durée de la période de pâturage autorisée}}$$

- **le taux de chargement instantané à la parcelle** est le rapport entre (i) les animaux herbivores pâturant sur la parcelle et (ii) la surface de la parcelle engagée.

$$\frac{\text{Nombre d'UGB}}{\text{Surface de la parcelle engagée}}$$

Pour le calcul des taux de chargement, ce sont les surfaces corrigées par la méthode du prorata qui sont utilisées.

- **Les animaux pris en compte pour le chargement ou un critère d'éligibilité lié à un élevage appartiennent aux catégories suivantes :**

Catégorie d'animaux	Animaux pris en compte	Conversion en UGB
BOVINS	Nombre d'UGB moyennes présentes sur l'exploitation durant la campagne précédente (entre le 18 mai 2020 et le 17 mai 2021) Ce nombre est celui figurant en base de donnée nationale d'identification (BDNI).	1 bovin de moins de 6 mois = 0,4 UGB 1 bovin de 6 mois à 2 ans = 0,6 UGB 1 bovin de plus de 2 ans ou vache ayant vêlé = 1 UGB
OVINS	Nombre d'ovins de plus d'un an ou de brebis ayant mis bas	1 ovin âgé de plus de 1 an ou une brebis ayant déjà mis bas = 0,15 UGB
CAPRINS	Nombre de chèvres mères ou caprins de plus d'un an	1 caprin âgé de plus de 1 an ou une chèvre ayant déjà mis bas = 0,15 UGB
EQUIDES	Nombre d'équidés âgés de plus de 6 mois, identifiés selon la réglementation en vigueur et non-déclarés à l'entraînement au sens des codes des courses	1 équidé de plus de 6 mois = 1 UGB
LAMAS	Nombre de lamas (mâles et femelles) âgés de plus de 2 ans	1 lama âgé de plus de 2 ans = 0,45 UGB
ALPAGAS	Nombre d'alpagas (mâles et femelles) âgés de plus de 2 ans	1 alpaga âgé de plus de 2 ans = 0,30 UGB
CERFS ET BICHES	Nombre de cerfs et biches âgés de plus de 2 ans	1 cerf ou biche âgé de plus de 2 ans = 0,33 UGB
DAIMS ET DAINES	Nombre de daims et daines âgés de plus de 2 ans	1 daim ou daine âgé de plus de 2 ans = 0,17 UGB

Pour les herbivores autres que bovins, les animaux doivent être présents sur l'exploitation pendant une durée de 30 jours consécutifs, incluant le 31 mars de l'année en cours. Le nombre correspondant doit être déclaré chaque année sur le formulaire de déclaration des effectifs animaux du dossier PAC.

Le taux de chargement à la parcelle est vérifié sur la base des enregistrements du cahier de pâturage et/ou sur le comptage des animaux présents le jour du contrôle sur place.

- La Surface Agricole Utile (SAU) de l'exploitation comprend toutes les surfaces admissibles au titre du 1^{er} pilier et les surfaces temporairement non exploitées (SNE) du dossier PAC
- Les surfaces en herbe pour le calcul du chargement comprennent les prairies permanentes et pâturages permanents corrigées par la méthode du prorata et les surfaces correspondant aux autres éléments topographiques si ceux-ci sont admissibles.

- La tenue du **cahier d'enregistrement des interventions** constitue une pièce indispensable du contrôle. Aussi, **l'absence ou la non-tenue** de ce cahier le jour du contrôle se traduira par l'application du régime de sanctions, qui peut aller **jusqu'au remboursement total de l'aide, même si ce cahier ne doit comporter que des valeurs nulles**.

Il comprendra au minimum, pour chacune des parcelles engagées :

- Identification de l'élément engagé (n° de l'îlot, parcelle ou partie de parcelle ou groupe de parcelles, telle que localisé sur le registre parcellaire graphique (RPG) de la déclaration de surfaces) ;
- les modalités d'utilisation des parcelles (dates d'entrée et de sortie des animaux, nombre d'animaux et UGB correspondantes, dates de fauche) ;
- les modalités d'entretien des éléments (matériel utilisé, dates d'interventions, durée d'intervention) ;
- Pratiques de fertilisation des surfaces [dates, quantités, produit (0 pour les apports azotés)] ;
- Fauche ou broyage : date(s), matériel utilisé, modalités (notamment si fauche centrifuge) ;
- Pâturage : dates d'entrées et de sorties par parcelle, nombre d'animaux et d'UGB correspondantes.
- Pratiques phytosanitaires : dates, quantité, produit (0, hors traitements localisés)

La limitation du chargement moyen annuel est requise. La limitation du chargement instantané n'est pas requise.

- Le **plan de gestion** est établi par une structure agréée (SCE), sur la base d'un diagnostic initial de ces surfaces. Il présente les obligations à respecter au cours de la durée d'engagement. Ces obligations sont présentées sous forme d'un tableau, où vous indiquerez les interventions réalisées. Ce tableau servira de base d'enregistrement des pratiques et donc de document de contrôle. Ce plan de gestion doit être établi de préférence avant le dépôt de votre demande d'engagement et dans tous les cas au plus tard le 1^{er} juillet de l'année du dépôt de votre demande.

Le plan de gestion doit inclure a minima les items suivants (dans la mesure où ce type d'élément paysager se rencontre sur le territoire considéré) et préciser les obligations d'entretien :

- Entretien des berges (des mares, fossés et cours d'eau) pour maîtriser la végétation terrestre [Rq : le reprofilage et le curage relèvent d'opérations spécifiques] ;
- Faucardage des mares, fossés et cours d'eau ;
- Entretien des franges végétalisées non ligneuses (ex : roselière en bord de parcelles, ...),
- Entretien des éléments paysagers nécessitant une gestion particulière (ex : bois morts, ...)
- Remise en état des prairies après inondation ;
- Maintien de l'accès aux parcelles ;
- Mise en défens temporaire si nidification ;
- Le cas échéant, d'autres items pourront être rajoutés par l'opérateur, en lien avec le projet de territoire ;

- l'absence de parcelles engagées sur des surfaces drainées par des systèmes enterrés
- Les valeurs des variables locales.

Valeurs locales :

UN (Dose d'azote totale apporté par hectare sur les prairies fertilisées pour respecter l'équilibre de la fertilisation – Arrêté GREN) = 50

p16 (Nombre d'années sur lesquelles l'absence de fertilisation est requise) = 5

p13 (Nombre d'années sur lesquelles la limitation du chargement instantané est requise) : 0

p15 (Nombre d'années sur lesquelles la limitation du chargement moyen annuel est requise) : 5

p16bis (Pourcentage de surface pouvant faire l'objet d'une rémunération, lorsqu'il apparaît plus simple d'appliquer une réduction du montant unitaire plutôt que de détourner les surfaces éligibles à l'opération) = 100 %

NB : les obligations de la mesure sont à respecter sur l'ensemble des surfaces engagées, y compris dans le cas où un paramètre p16bis inférieur à 100 % serait défini, soit dans la situation où une part des surfaces ne peut pas faire l'objet d'une rémunération dans les zones de forte densité du maillage hydrographique où le détournement des surfaces éligibles à l'opération est particulièrement complexe.