



UNION EUROPÉENNE

FONDS EUROPÉEN AGRICOLE  
POUR LE DÉVELOPPEMENT RURAL



Direction départementale des territoires du  
Puy-de-Dôme

Mesure agroenvironnementale et climatique (MAEC)

## Notice d'information du territoire «Hautes Chaumes du Forez»

Campagne 2022

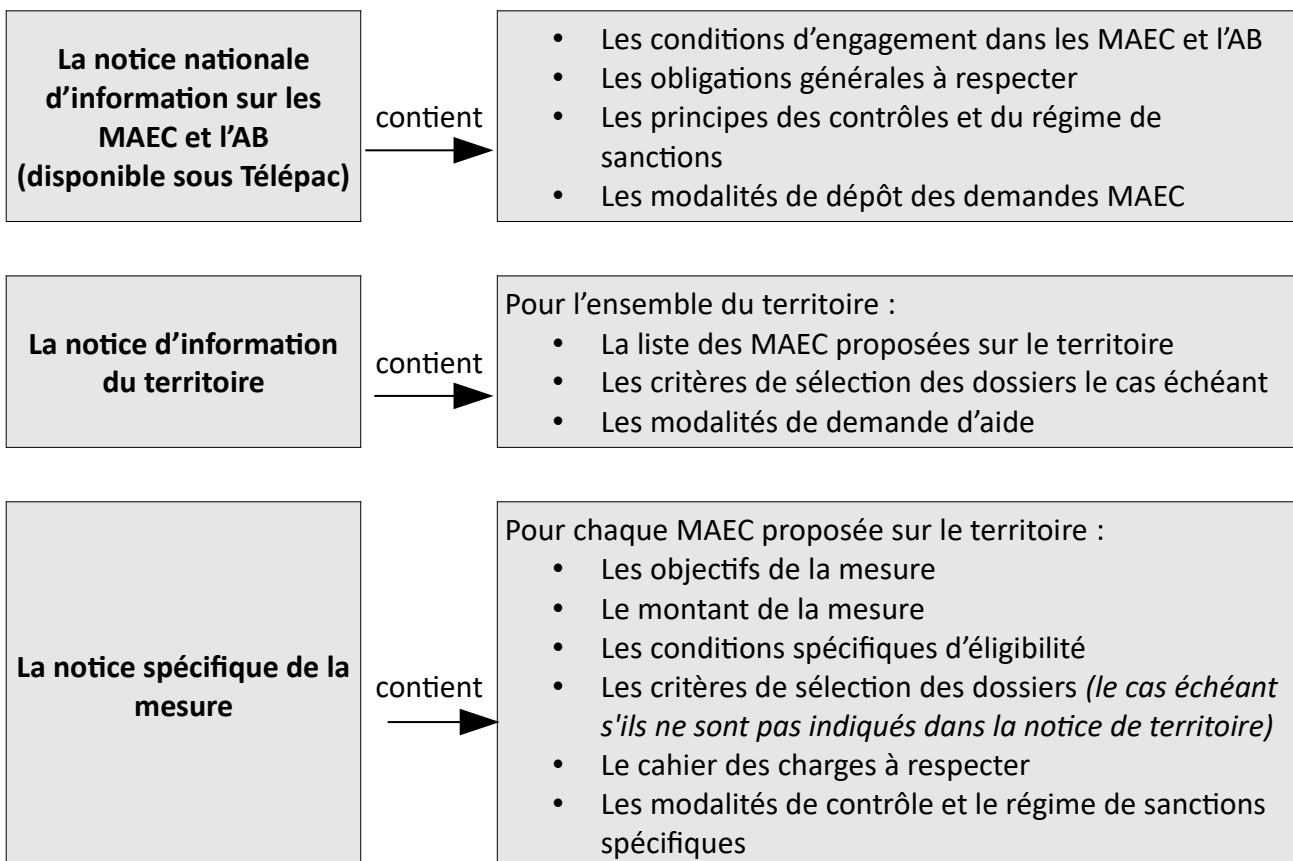
Accueil du public du lundi au vendredi de 8h30 à 12h00 et de 13h30 à 16h30 .

Coordonnées de la DDT : Service économie agricole – BASA – MAEC : Viviane Branchet

téléphone : 04 73 42 16 45 – 14 06

e mail : [ddt-telepac@puy-de-dome.gouv.fr](mailto:ddt-telepac@puy-de-dome.gouv.fr)

Cette notice présente l'ensemble des mesures agroenvironnementales et climatiques (MAEC) proposées sur le territoire « Hautes Chaumes du Forez » au titre de la campagne PAC 2022. Elle complète la notice nationale d'information sur les mesures agroenvironnementales et climatiques (MAEC) et les aides à l'agriculture biologique 2015-2020, disponible sous Télépac.



Les bénéficiaires de MAEC doivent respecter, comme pour les autres aides, les exigences de la conditionnalité présentées et expliquées dans les différentes fiches conditionnalité qui sont à votre disposition sous Télépac.

**Lisez cette notice attentivement avant de remplir votre demande d'engagement en MAEC.**

Si vous souhaitez davantage de précisions contactez votre DDT

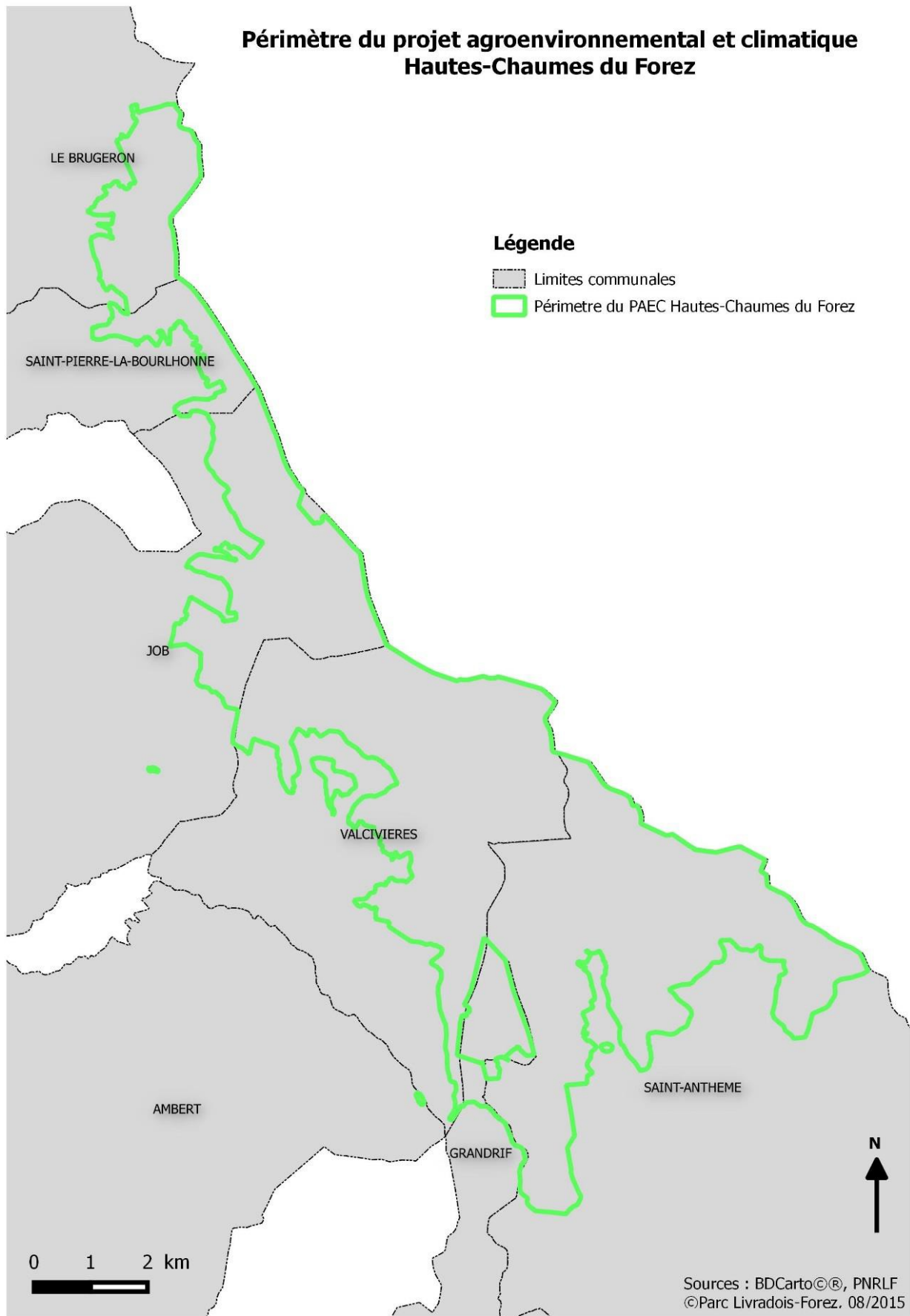
**1. PÉRIMÈTRE DU TERRITOIRE «Hautes Chaumes du Forez » (AU\_HCF6)**

En ce qui concerne les mesures « systèmes », seules les exploitations dont 50 % au moins de la SAU est située sur un ou plusieurs territoires proposant la mesure en année 1 sont éligibles. Le cahier des charges de la mesure à respecter correspond à celle du territoire où l'exploitation a le plus de surfaces.

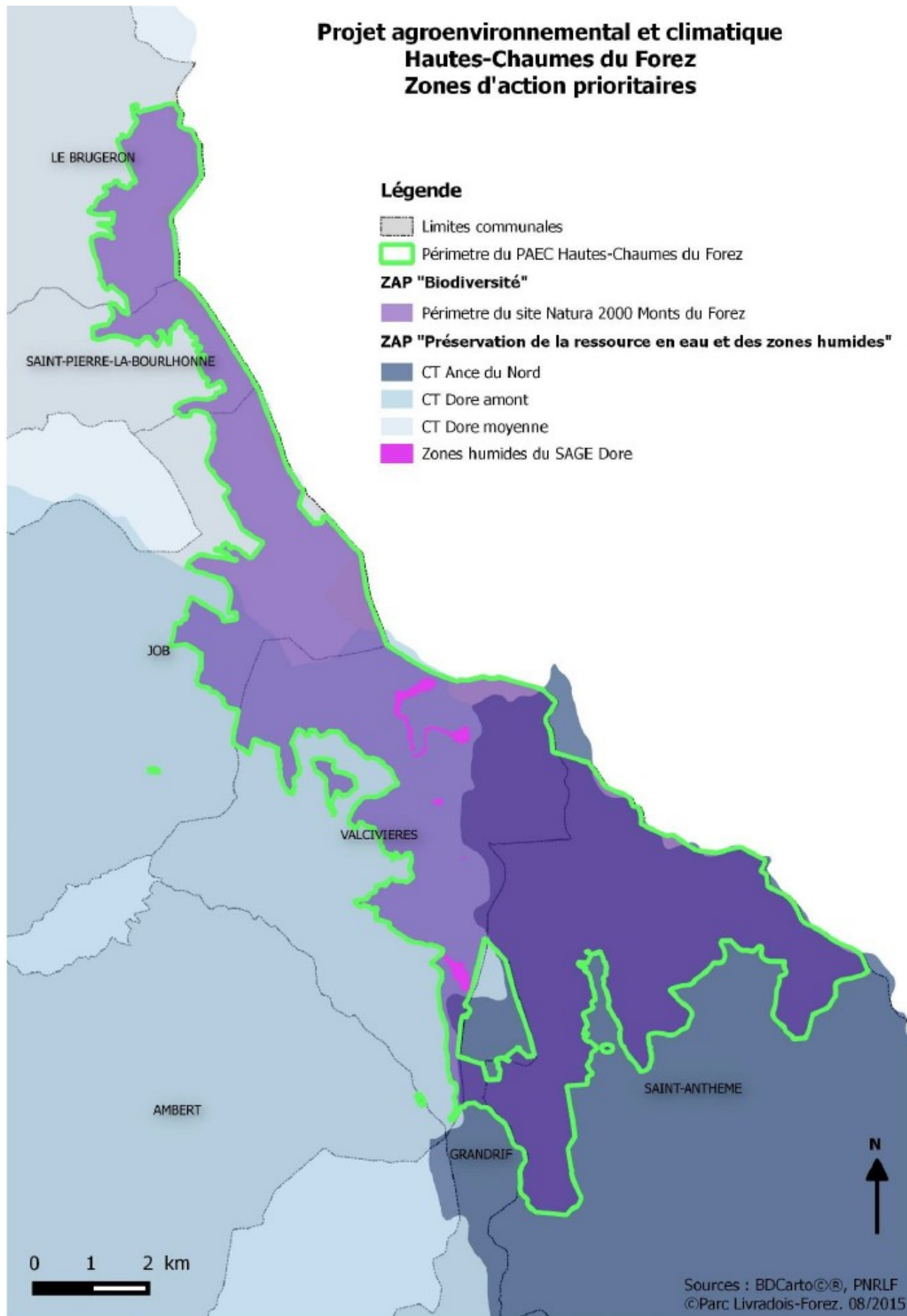
En ce qui concerne les mesures « localisées », pour qu'une parcelle ou un élément linéaire soit éligible à la MAEC, au moins 50 % de sa surface ou de sa longueur doit être incluse dans le territoire.

Le territoire éligible comprend les surfaces pastorales (landes montagnardes et subalpines, prairies d'altitudes pâturées ou fauchées, zones humides) incluses dans le site Natura 2000 Monts du Forez (FR 8301030). Il couvre les parties sommitales des communes du Brugeron, Saint-Pierre-la-Bourlhonne, Job, Valcivières, Saint-Anthème et Grandrif.

## Périmètre du projet agroenvironnemental et climatique Hautes-Chaumes du Forez



# Projet agroenvironnemental et climatique Hautes-Chaumes du Forez Zones d'action prioritaires



## 2. RÉSUMÉ DU DIAGNOSTIC AGROENVIRONNEMENTAL DU TERRITOIRE

Le site Natura 2000 des Monts du Forez est dominé par un complexe de landes et de pelouses sommitales ( $\approx 61\%$ ), ceinturé sur les parties les plus basses et les plus pentues par des espaces forestiers ( $\approx 22,5\%$ ). Au sein des landes et des massifs forestiers, on retrouve ponctuellement des tourbières ( $\approx 5,3\%$ ), des zones d'éboulis et de pavages rocheux, des mégaphorbiaies, des lisières forestières et des landes en cours de recolonisation arbustive. Plus de 15 types d'habitats ont ainsi été répertoriés. La majorité est d'intérêt communautaire et trois d'entre eux sont prioritaires. Cette mosaïque de milieux héberge un grand nombre d'espèces rares et/ou relevant de la Directive Habitats.

Ce site est façonné par l'activité pastorale depuis des siècles, mais celle-ci est en pleine évolution et doit être aujourd'hui repensée de façon à assurer une utilisation de l'espace cohérente avec la qualité des milieux, la capacité de production des landes et les impératifs économiques et humains des utilisateurs. Il s'agit concrètement d'éviter l'utilisation inégale de ces estives (délaissement de certains secteurs et intensification des pratiques sur d'autres zones).

## 3. LISTE DES MAEC PROPOSÉES SUR LE TERRITOIRE

En 2022, il ne sera pas possible d'engager de nouveaux contrats de 5 ans pour ce territoire. Seuls des nouveaux contrats d'une durée d'un an seront proposés. Ces dispositions concernent les mesures listées dans le tableau ci-dessous :

Type de couvert et/ou habitat visé	ZAP	Code de la mesure	Objectifs de la mesure	Montant	Financement
Landes et pelouses montagnardes et subalpines pâturées – estives individuelles	Biodiversité	AU_HCF6_HE02	Maintien de la diversité végétale et des différentes strates de végétation caractéristiques de ces landes et pelouses ; maintien de la valeur pastorale	75,44 € /ha	FEADER : 75 % Etat : 25 %
Prairies de fauches d'altitude	Biodiversité	AU_HCF6_HE03	Maintenir la richesse floristique face au risque de banalisation lié à la fauche répétée	66,01 € / ha	FEADER : 75 % Etat : 25 %

Landes et pelouses montagnardes et subalpines pâturées – entités collectives	Biodiversité	AU_HCF6_SHP1	Développer ou maintenir des modes de gestions favorables à la diversité floristique et faunistique dans une gestion d'ensemble du domaine pastoral du groupement concerné	47,15 € /ha	FEADER : 75 % Etat : 25 %
Milieux humides (tourbières et zones humides)	Biodiversité	AU_HCF6_ZH04	Protéger ces milieux pour leur richesse biologique et leur rôle dans la gestion de la ressource en eau	120,00 € /ha	FEADER : 75 % Etat : 25 %

Une notice spécifique à chacune de ces mesures, incluant le cahier des charges à respecter, est jointe à cette notice d'information du territoire « Hautes Chaumes du Forez ». Les conditions spécifiques à respecter dans le cadre d'un nouveau contrat d'un an sont mentionnées dans ces notices.

#### 4. MONTANTS D'ENGAGEMENT MINIMUM ET MAXIMUM

Vous ne pouvez vous engager dans une ou plusieurs MAEC de ce territoire que si votre engagement représente, au total, un montant annuel supérieur ou égal à 300 euros. Si ce montant minimum n'est pas respecté lors de votre demande d'engagement, celle-ci sera irrecevable.

Par ailleurs, le montant de votre engagement est susceptible d'être plafonné selon les modalités d'intervention des différents financeurs :

- Les aides versées à une exploitation agricole autre qu'un groupement agricole d'exploitation en commun (GAEC) ne pourra dépasser le montant annuel de 10 000 € par bénéficiaire. En conséquence, aucun engagement qui conduirait à dépasser ce montant en première année d'engagement ne pourra être accepté.
- Pour les GAEC le montant maximum des aides défini ci-dessus est multiplié par le nombre d'associés remplissant les critères individuels d'éligibilité.
- Concernant les entités collectives, les aides versées par le MAA ne pourront dépasser le montant annuel de :
  - 20 000€ par entité collective pour un engagement dans une mesure système herbager pastoral.
  - 30 000€ par entité collective pour un engagement dans une mesure système herbager pastoral combinée à une ou plusieurs MAEC à enjeux localisés.

Pour les entités collectives, le montant maximum des aides défini ci-dessus est multiplié par le nombre d'unité pastorale de l'entité (se traduisant par des numéros de cheptels distincts, et une distance entre les sites de plus de 30km par voie routière).

Si ce montant maximum est dépassé, votre demande devra être modifiée.

## 5. CRITÈRES DE SÉLECTION DES DOSSIERS

Les critères de sélection permettent de prioriser les demandes d'aide au regard des capacités financières.

Un critère de sélection régional est mis en place sur la période de transition entre les deux programmations. Tous les dossiers seront soumis à la sélection suivante : les éléments devront être des éléments précédemment contractualisés et échus au 14/05/2021 ou 14/05/2022.

## 6. COMMENT REMPLIR LA DEMANDE D'ENGAGEMENT POUR UNE NOUVELLE MAEC ?

Pour vous engager en 2022 dans une MAEC, vous devez obligatoirement renseigner dans Telepac les écrans nécessaires, avant le 16 mai 2022 :

- cocher la case correspondant aux MAEC 2015-2020 dans l'écran demande d'aides ;
- dessiner les éléments graphiques pour lesquels une aide est demandée (mesures surfaciques, linéaires ou ponctuelles) selon les instructions figurant dans la notice explicative de la télédéclaration des MAEC, en précisant le code de la mesure demandée ;

*Le cas échéant, si pour une ou plusieurs mesures proposées sur le territoire, le chargement ou les effectifs animaux interviennent/sont utilisés pour la vérification des obligations ou critères d'éligibilité :*

- déclarer les effectifs animaux autres que bovins dans l'écran correspondant sur Télépac, afin que la DDT soit en mesure de calculer le chargement ou les effectifs animaux de votre exploitation ;

*Le cas échéant, si l'une des mesures du territoire s'adresse aux entités collectives et que le chargement ou les effectifs animaux interviennent/sont utilisés pour la vérification des obligations ou critères d'éligibilité .*

- vous devez remplir le formulaire « déclaration de montée et de descente d'estive » pour renseigner l'ensemble des animaux herbivores pâturant sur les surfaces collectives dont vous assurez la gestion.

Ce formulaire est à renvoyer à la DDT au plus tard le 15 novembre 2022, afin que celle-ci soit en mesure de calculer le chargement ou les effectifs animaux présents sur vos surfaces.

## 7. CONTACTS

Parc Naturel régional du Livradois-Forez  
Maison du Parc  
63880 Saint-Gervais-sous-Meymont  
Guillaume MOIRON : 04 73 95 57 56  
Elodie PERRET : 04 73 95 58 15



UNION EUROPÉENNE

FONDS EUROPÉEN AGRICOLE  
POUR LE DÉVELOPPEMENT RURAL



Direction Départementale des territoires du Puy  
de Dôme

Mesure agroenvironnementale et climatique (MAEC)

## Notice spécifique de la mesure « Amélioration de la gestion pastorale » « AU\_HCF6\_HE02 »

### du territoire « Hautes Chaumes du Forez »

Campagne 2022

#### 1. OBJECTIFS DE LA MESURE

---

La mesure AU\_HCF6\_HE02 est composée de l'engagement unitaire HERBE09.

L'objectif de cette opération vise le maintien des zones à vocation pastorale (estives, alpages, landes, parcours, pelouses, etc.) composées d'une mosaïque de milieux (strates herbacées et ligneux bas et quelques ligneux hauts).

La richesse biologique de ces espaces est maintenue en évitant le surpâturage ou le sous pâturage. La fixation de conditions d'entretien de ces surfaces trop rigides (chargement instantané maximum et minimum, période de pâturage...) n'est pas adaptée à la préservation des milieux et peut parfois conduire à une dégradation des zones les plus fragiles ou une perte de biodiversité des zones soumises à une forte dynamique.

Cette opération a ainsi pour objectifs de s'assurer que l'ensemble des estives, landes ou parcours engagé soit utilisé de manière à lutter contre leur fermeture et de favoriser l'adaptation des conditions de pâturage à la spécificité de ces milieux, en se basant sur un plan de gestion pastorale.

#### 2. MONTANT DE LA MESURE

---

En contrepartie du respect de l'ensemble des points du cahier des charges de la mesure, **une aide de 75,44 € par hectare engagé** vous sera versée l'année de l'engagement.

Votre engagement est susceptible d'être plafonné selon les modalités définies par les cofinanceurs nationaux. Pour les crédits du ministère de l'Agriculture, le montant d'aide maximum par bénéficiaire est indiqué par arrêté préfectoral. Les plafonds sont précisés, le cas échéant, dans la notice territoire.



### 3. CONDITIONS SPECIFIQUES D'ELIGIBILITE A LA MESURE

---

Le respect des critères suivants conditionne l'éligibilité à la mesure. Ces conditions d'éligibilité **doivent être respectées durant toute la durée de l'engagement. Leur non-respect entraîne le remboursement de l'annuité versée.**

#### 3.1 Conditions relatives au demandeur ou à l'exploitation

Vous devez respecter les conditions d'éligibilité générales aux différentes MAEC, rappelées dans la notice nationale d'information sur les MAEC et l'agriculture biologique 2015-2020 disponible sous Telepac. Aucune condition d'éligibilité spécifique supplémentaire n'est à vérifier au titre de cette mesure.

#### 3.2 Conditions relatives aux éléments engagés

Vous pouvez engager dans la mesure « AU\_HCF6\_HE02 » les surfaces en prairie permanente ou en surface pastorale situées dans le périmètre du PAEC « Hautes Chaumes du Forez ». Les habitats naturels ciblés par cette mesure sont les landes et pelouses montagnardes et subalpines. Vous devez engager les surfaces identifiées dans le diagnostic pastoral comme présentant un fort risque d'évolution vers la friche ou soumises à des pratiques conduisant à une perte de biodiversité.

### 4. CRITERES DE SELECTION DES DOSSIERS

---

Tous les dossiers seront soumis à la sélection suivante : les éléments devront être des éléments précédemment contractualisés et échus au 14/05/2021 ou 14/05/2022.

### 5. LE CAHIER DES CHARGES DE LA MESURE ET LE REGIME DE CONTROLE ET DE SANCTIONS

---

L'ensemble de vos obligations doit être respecté dès le 15 mai 2022, sauf dispositions contraires dans le cahier des charges (Cf. ci-après).

Les documents relatifs à votre demande d'engagement et au respect de vos obligations doivent être conservés sur votre exploitation pendant toute la durée de votre engagement et pendant les quatre années suivantes.

Les différentes obligations du cahier des charges de la mesure AU\_HCF6\_HE02 sont décrites dans le tableau ci-dessous.

**ATTENTION** : si l'une de ces obligations n'est pas respectée, les conséquences de ce non-respect peuvent porter sur la seule année considérée (anomalie réversible), **ou bien sur l'ensemble de l'engagement (anomalie définitive) - une seule année dans le cadre de ce contrat d'un an. Dans ce cas, les demandes de reversements de l'aide réglementairement exigibles peuvent atteindre des sommes importantes.** Par ailleurs, le régime de sanction est adapté selon l'importance de l'obligation (principale ou secondaire) et selon l'étendue de l'anomalie (à seuil ou totale).  
*Reportez-vous à la notice nationale d'information sur les MAEC et l'agriculture biologique 2015-2020 pour plus d'informations sur le fonctionnement du régime de sanctions.*

Obligations du cahier des charges à respecter en contrepartie du paiement de l'aide	Contrôles		Sanctions		
	Modalités de contrôle	Pièces à fournir	Caractère de l'anomalie	Gravité	
				Importance de l'anomalie	Etendue de l'anomalie
Faire actualiser, par une structure agréée, le plan de gestion pastorale sur les parcelles engagées, incluant un diagnostic initial de l'unité pastorale <b>L'actualisation du plan de gestion pastorale devra être réalisée au plus tard le 1<sup>er</sup> juillet de l'année du dépôt de la demande d'engagement.</b>	Sur place	Plan de gestion	Définitif	Principale	Totale
Mise en œuvre du plan de gestion pastorale sur les surfaces engagées <sup>1</sup>	Sur place : documentaire et visuel	Plan de gestion et cahier d'enregistrement des interventions	Réversible	Principale	Totale

<sup>1</sup>En cas de prolongation d'une année supplémentaire du contrat initial, l'entretien par pâturage est obligatoire l'année de la prolongation.

Obligations du cahier des charges à respecter en contrepartie du paiement de l'aide	Contrôles		Sanctions		
	Modalités de contrôle	Pièces à fournir	Caractère de l'anomalie	Gravité	
				Importance de l'anomalie	Etendue de l'anomalie
Interdiction du retournement des surfaces engagées.  La destruction notamment par le labour ou à l'occasion de travaux lourds est interdite. Le renouvellement par travail superficiel du sol n'est pas autorisé l'année de l'engagement.	Administratif et sur place : visuel	Automatique d'après la déclaration de surfaces et contrôle visuel du couvert	Définitif	Principale	Totale
Interdiction d'utilisation de produits phytosanitaires sur les surfaces engagées, sauf traitements localisés	Sur place : documentaire et visuel	Visuel : absence de traces de produits phytosanitaires (selon la date du contrôle) Documentaire : sur la base du cahier d'enregistrement des interventions	Réversible	Principale	Totale
Enregistrement des interventions	Sur place : documentaire	Présence du cahier d'enregistrement des interventions et effectivité des enregistrements	Réversible aux premier et deuxième constats.  Définitif au troisième constat.	Secondaire (si le défaut d'enregistrement ne permet pas de vérifier une des autres obligations, cette dernière sera considérée en anomalie)	Totale

Conformément à la réglementation européenne, en cas de modification des normes et exigences ou obligations réglementaires, ou pour permettre l'adaptation au cadre réglementaire de la période de programmation suivante, une clause de révision pourra être appliquée.

## 6 : définitions et autres informations utiles

- Les surfaces en prairies et pâturages permanents sont corrigées par la méthode du prorata (les surfaces admissibles résultent de l'application du prorata 1er pilier). Celle-ci est explicitée dans le *guide national d'aide à la déclaration de la catégorie d'admissibilité des prairies et pâturages permanents* disponible sous Telepac.
- **Calcul du taux de chargement :**
  - le taux de chargement moyen sur les surfaces en herbe est le rapport entre (i) les animaux herbivores de l'exploitation et (ii) la surface en herbe
  - le taux de chargement moyen à la parcelle est le rapport entre (i) la somme des animaux herbivores pâturant sur la parcelle, multipliée par le nombre de jours de pâturage et (ii) la surface de la parcelle engagée multipliée par la durée de la période de pâturage autorisée

$$\frac{\text{Somme (nombre d'UGB x nombre de jours de pâturage)}}{\text{Surface de la parcelle engagée x durée de la période de pâturage autorisée}}$$

- Le taux de chargement instantané à la parcelle est le rapport entre (i) les animaux herbivores pâturant sur la parcelle et (ii) la surface de la parcelle engagée.

$$\frac{\text{Nombre d'UGB}}{\text{Surface de la parcelle engagée}}$$

Pour le calcul des taux de chargement, ce sont les surfaces corrigées par la méthode du prorata qui sont utilisées.

- **Les animaux pris en compte pour le chargement ou un critère d'éligibilité lié à un élevage appartiennent aux catégories suivantes :**

Catégorie d'animaux	Animaux pris en compte	Conversion en UGB
BOVINS	Nombre d'UGB moyennes présentes sur l'exploitation durant la campagne précédente (du 17 mai 2021 au 16 mai 2022). Ce nombre est celui figurant en base de donnée nationale d'identification (BDNI).	1 bovin de moins de 6 mois = 0,4 UGB 1 bovin de 6 mois à 2 ans = 0,6 UGB 1 bovin de plus de 2 ans ou vache ayant vêlé = 1 UGB
OVINS	Nombre d'ovins de plus d'un an ou de brebis ayant mis bas	1 ovin âgé de plus de 1 an ou une brebis ayant déjà mis bas = 0,15 UGB
CAPRINS	Nombre de chèvres mères ou caprins de plus d'un an	1 caprin âgé de plus de 1 an ou une chèvre ayant déjà mis bas = 0,15 UGB
EQUIDES	Nombre d'équidés âgés de plus de 6 mois, identifiés selon la réglementation en vigueur et non-déclarés à l'entraînement au sens des codes des courses	1 équidé de plus de 6 mois = 1 UGB
LAMAS	Nombre de lamas (mâles et femelles) âgés de plus de 2 ans	1 lama âgé de plus de 2 ans = 0,45 UGB

ALPAGAS	Nombre d'alpagas (mâles et femelles) âgés de plus de 2 ans	1 alpaga âgé de plus de 2 ans = 0,30 UGB
CERFS ET BICHES	Nombre de cerfs et biches âgés de plus de 2 ans	1 cerf ou biche âgé de plus de 2 ans = 0,33 UGB
DAIMS ET DAINES	Nombre de daims et daines âgés de plus de 2 ans	1 daim ou daine âgé de plus de 2 ans = 0,17 UGB

Pour les herbivores autres que bovins, les animaux doivent être présents sur l'exploitation pendant une durée de 30 jours consécutifs, incluant le 31 mars de l'année en cours. Le nombre correspondant doit être déclaré chaque année sur le formulaire de déclaration des effectifs animaux du dossier PAC.

Le taux de chargement à la parcelle est vérifié sur la base des enregistrements du cahier de pâturage et/ou sur le comptage des animaux présents le jour du contrôle sur place.

- La tenue du **cahier d'enregistrement des interventions** constitue une pièce indispensable du contrôle. Aussi, **l'absence ou la non-tenue** de ce cahier le jour du contrôle se traduira par l'application du régime de sanctions, qui peut aller **jusqu'au remboursement total de l'aide, même si ce cahier ne doit comporter que des valeurs nulles**.

Il comprendra au minimum, pour chacune des parcelles engagées :

- Identification de l'élément engagé (n° de l'îlot, parcelle ou partie de parcelle ou groupe de parcelles, tel que localisé sur le registre parcellaire graphique (RPG) de la déclaration de surfaces) ;
- *Pâturage : dates d'entrées et de sorties par parcelle, nombre d'animaux et d'UGB correspondantes ;*
- *Pose des clôtures, des points d'eau : dates et localisation ;*
- *Affouragement : dates et localisation.*
- *Traitements phytosanitaires des surfaces : date, produit, quantités (0, hors traitements localisés).*

- Le **plan de gestion** précise, au sein de l'unité pastorale, les surfaces nécessitant une gestion particulière sur lesquelles portent les obligations. Il sera établi par une structure agréée (PNRLF), sur la base d'un diagnostic initial de ces surfaces. Son actualisation doit être établie de préférence avant le dépôt de votre demande d'engagement et dans tous les cas au plus tard le 1<sup>er</sup> juillet de l'année du dépôt de votre demande.

Le plan de gestion, correspondra au modèle concerté entre les différents acteurs (exploitants agricoles, les responsables de groupement ou les bergers).

Il comportera :

- Les modalités d'utilisation pastorale : chargement moyen sur les surfaces engagées ou effectif maximal sur l'ensemble de l'unité, niveau de consommation du tapis herbacé évitant ainsi un tri qui favorise les refus, niveau de consommation de la strate ligneuse pour assurer le renouvellement de la ressource.
- Période prévisionnelle d'utilisation pastorale (déplacement des animaux) sur l'ensemble de l'unité (en cas de présence d'espèces et/ ou de milieux particuliers sur l'unité, report de pâturage possible), afin de s'assurer d'un temps de repos suffisant du couvert herbacé.
- Pose et dépose éventuelle de clôtures en cas de conduite en parcs tournants.
- Pâturage rationné en parcs ou par gardiennage serré avec précision des résultats attendus, (note de raclage ou autre méthode d'évaluation : les éléments objectifs de contrôle doivent être proposés).
- Installation/déplacement éventuel des points d'eau.
- Conditions dans lesquelles l'affouragement temporaire est autorisé mais interdiction d'affouragement permanent à la parcelle.
- Pratiques spécifiques en cas de présence d'espèces et/ ou de milieux particuliers sur l'unité.
- L'entretien par pâturage est obligatoire l'année de l'engagement.

Le cas échéant, ce plan de gestion individuel pourra être ajusté, par la structure agréée, annuellement ou certaines années selon les conditions climatiques.

*Valeur locale :*

- *p11 (nombre d'années sur lesquelles la gestion par pâturage est requise) : 5*



UNION EUROPÉENNE

FONDS EUROPÉEN AGRICOLE  
POUR LE DÉVELOPPEMENT RURAL



Direction départementale des territoires du Puy-de-Dôme

Mesure agroenvironnementale et climatique (MAEC)

## Notice spécifique de la mesure « Maintien de la richesse floristique » « AU\_HCF6\_HE03 »

### du territoire « Hautes Chaumes du Forez »

Campagne 2022

#### 1. OBJECTIFS DE LA MESURE

---

La mesure AU\_HCF6\_HE03 est composée de l'engagement unitaire HERBE07.

L'objectif de cette opération à obligation de résultat est le maintien des prairies permanentes riches en espèces floristiques qui sont à la fois des habitats naturels et des habitats d'espèces produisant un fourrage de qualité et souple d'utilisation.

La préservation de leur biodiversité passe par le non-retournement des surfaces, une fréquence d'utilisation faible (1 à 2 fauches annuelles et 2 à 3 passages du troupeau), une première utilisation plutôt tardive et une fertilisation limitée.

Les modes d'exploitations peuvent varier d'une région à l'autre ou d'une année à l'autre. Cette opération permet aux exploitants d'adapter leurs pratiques à ces spécificités locales et aux variations annuelles tout en garantissant le maintien de la richesse biologique. Il s'agit ainsi de fixer un objectif de résultats en termes de diversité floristique obtenue.

Cette opération ne peut être mobilisée que sur les territoires sur lesquels il existe une menace de banalisation des couverts prairiaux et où la reconquête de la biodiversité ou son maintien nécessite un effort particulier.

#### 2. MONTANT DE LA MESURE

---

En contrepartie du respect de l'ensemble des points du cahier des charges de la mesure, **une aide de 66,01 € par hectare engagé** vous sera versée l'année de l'engagement.

Votre engagement est susceptible d'être plafonné selon les modalités définies par les cofinanceurs nationaux. Pour les crédits du ministère de l'Agriculture, le montant d'aide maximum par bénéficiaire est indiqué par arrêté préfectoral. Les plafonds sont précisés, le cas échéant, dans la notice territoire.

### 3. CONDITIONS SPECIFIQUES D'ELIGIBILITE A LA MESURE

---

Le respect des critères suivants conditionne l'éligibilité à la mesure. Ces conditions d'éligibilité **doivent être respectées durant toute la durée de l'engagement. Leur non-respect entraîne le remboursement de l'annuité versée.**

#### 3.1 Conditions relatives au demandeur ou à l'exploitation

Vous devez respecter les conditions d'éligibilité générales aux différentes MAEC, rappelées dans la notice nationale d'information sur les MAEC et l'agriculture biologique 2015-2020 disponible sous Telepac. Aucune condition d'éligibilité spécifique supplémentaire n'est à vérifier au titre de cette mesure.

#### 3.2 Conditions relatives aux éléments engagés

Vous pouvez engager dans la mesure « AU\_HCF6\_HE03 » les surfaces déclarées en prairie permanente ou en surface pastorale situées dans le périmètre du PAEC « Hautes Chaumes du Forez ». Les habitats naturels ciblés par cette mesure sont les prairies de fauche de montagne, les pelouses montagnardes et subalpines et les landes. Vous devez engager les surfaces identifiées dans le diagnostic pastoral comme présentant un fort risque de perte de biodiversité.

### 4. CRITERES DE SELECTION DES DOSSIERS

---

Tous les dossiers seront soumis à la sélection suivante : les éléments devront être des éléments précédemment contractualisés et échus au 14/05/2021 ou 14/05/2022.

### 5. LE CAHIER DES CHARGES DE LA MESURE ET LE REGIME DE CONTROLE ET DE SANCTIONS

---

L'ensemble de vos obligations doit être respecté dès le 15 mai 2022, sauf dispositions contraires dans le cahier des charges (Cf. ci-après).

Les documents relatifs à votre demande d'engagement et au respect de vos obligations doivent être conservés sur votre exploitation pendant toute la durée de votre engagement et pendant les quatre années suivantes.

Les différentes obligations du cahier des charges de la mesure AU\_HCF6\_HE03 sont décrites dans le tableau ci-dessous.

**ATTENTION** : si l'une de ces obligations n'est pas respectée, les conséquences de ce non-respect peuvent porter sur la seule année considérée (anomalie réversible), **ou bien sur l'ensemble de l'engagement (anomalie définitive) - une seule année dans le cadre de ce contrat d'un an. Dans ce cas, les demandes de reversements de l'aide réglementairement exigibles peuvent atteindre des sommes importantes.** Par ailleurs, le régime de sanction est adapté selon l'importance de l'obligation (principale ou secondaire) et selon l'étendue de l'anomalie (à seuil ou totale).  
*Reportez-vous à la notice nationale d'information sur les MAEC et l'agriculture biologique 2015-2020 pour plus d'informations sur le fonctionnement du régime de sanctions.*



Obligations du cahier des charges à respecter en contrepartie du paiement de l'aide	Contrôles		Sanctions		
	Modalités de contrôle	Pièces à fournir	Caractère de l'anomalie	Gravité	
				Importance de l'anomalie	Etendue de l'anomalie
Présence d'au moins 4 plantes indicatrices du bon état agro-écologique des prairies permanentes parmi la liste de 20 catégories de plantes indicatrices précisées au niveau du territoire	Sur place	Guide d'identification des plantes inclus dans la notice de la mesure	Réversible	Principale	Total
Interdiction du retournement des surfaces engagées.  La destruction notamment par le labour ou à l'occasion de travaux lourds est interdite. Le renouvellement par travail superficiel du sol n'est pas autorisé l'année de l'engagement.	Sur place : visuel et documentaire	Cahier d'enregistrement des interventions	Définitif	Principale	Totale
Interdiction d'utilisation des produits phytosanitaires, sauf traitements localisés	Sur place : visuel et documentaire	Cahier d'enregistrement des interventions	Réversible	Principale	Totale

Obligations du cahier des charges à respecter en contrepartie du paiement de l'aide	Contrôles		Sanctions		
	Modalités de contrôle	Pièces à fournir	Caractère de l'anomalie	Gravité	
				Importance de l'anomalie	Etendue de l'anomalie
Enregistrement des interventions	Sur place : documentaire	Cahier d'enregistrement des interventions	Réversible aux premier et deuxième constats.  Définitif au troisième constat.	Secondaire (si le défaut d'enregistrement ne permet pas de vérifier une des autres obligations, cette dernière sera considérée en anomalie)	Totale

Conformément à la réglementation européenne, en cas de modification des normes et exigences ou obligations réglementaires, ou pour permettre l'adaptation au cadre réglementaire de la période de programmation suivante, une clause de révision pourra être appliquée.

#### 6 : définitions et autres informations utiles

- Les surfaces en prairies et pâturages permanents sont corrigées par la méthode du prorata (les surfaces admissibles résultent de l'application du prorata 1er pilier). Celle-ci est explicitée dans le *guide national d'aide à la déclaration de la catégorie d'admissibilité des prairies et pâturages permanents* disponible sous Telepac.
- La tenue du **cahier d'enregistrement des interventions** constitue une pièce indispensable du contrôle. Aussi, **l'absence ou la non-tenue** de ce cahier le jour du contrôle se traduira par l'application du régime de sanctions, qui peut aller **jusqu'au remboursement total de l'aide, même si ce cahier ne doit comporter que des valeurs nulles.**

Il comprendra au minimum, pour chacune des parcelles engagées :

- *Identification de l'élément engagé (n° de l'îlot, parcelle ou partie de parcelle ou groupe de parcelles, tel que localisé sur le registre parcellaire graphique (RPG) de la déclaration de surfaces) ;*
- *Fauche ou broyage : date(s), matériel utilisé, modalités (notamment si fauche centrifuge) ;*
- *Pâturage : dates d'entrées et de sorties par parcelle, nombre d'animaux et d'UGB correspondantes ;*
- *Fertilisation des surfaces : date, produit, quantités*
- *Traitements phytosanitaires des surfaces : date, produit, quantités (0, hors traitements localisés)*

- **Indication du bon équilibre agro-écologique d'une parcelle**

Au sein de la parcelle engagée, au moins 4 plantes indicatrices doivent être présentes sur chaque tiers de celle-ci. Ces plantes sont issues d'une liste locale de 20 catégories de plantes indicatrices (espèces ou genres), sélectionnées à partir de la liste nationale. Ce sont les suivantes :

Liste des plantes indicatrices du bon état agro-écologique des prairies permanentes sur le territoire du PAEC « Hautes-Chaumes du Forez »	
Fréquences fortes (plantes très communes)	Liondents, Epervières ou Crépis
	Achillées, Fenouils
Fréquences moyennes (plantes communes)	Grande Marguerite
	Centaurees, Serratules
	Gesses, Vesces, Luzernes sauvages
	Laïches, Luzules, Joncs, Scirpes
Fréquences faibles (plantes peu communes)	Narcisses, Jonquilles
	Raiponces
	Pimprenelle, Sanguisorbe
	Campanules
	Knauties, Scabieuses, Succises
	Salsifis, Scorsonères
	Rinanthes
	Thyms, Origans
	Arnica
	Orchidées, Œillets
	Polygales
	Genêts gazonnants
	Hélianthèmes, Fumanas
	Pédiculaires, Parnassies

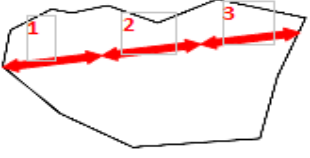


Sont exclus de cette liste : le Gallet gratteron ou Gratteron (*Galium aparine*), la Luzerne cultivée (*Medicago sativa*), le Jonc des crapauds (*Juncus bufonius gr*), le Jonc diffus (*Juncus effusus*).

Un guide d'identification de ces plantes avec un référentiel photographique (avec et sans fleur pour chaque espèce indicatrice) est fourni aux exploitants et contrôleurs, annexée à cette fiche.

Ces plantes doivent se retrouver sur chaque tiers de parcelle. Il n'est pas nécessaire de retrouver dans chaque tiers les mêmes plantes. La méthode de contrôle est explicitée en annexe.

**Méthode de contrôle :**

Vérification, selon la diagonale la plus longue, de l'état des surfaces sur chaque tiers à partir des indicateurs de résultats. Cette méthode d'inspection permet d'exclure les bords de champ, plus riches en biodiversité et de tenir compte de l'hétérogénéité des parcelles :

<input type="checkbox"/> 1 <sup>er</sup> cas : la végétation est homogène	<input type="checkbox"/> 2 <sup>ème</sup> cas : la végétation est hétérogène et répartie selon un gradient	<input type="checkbox"/> 3 <sup>ème</sup> cas : la végétation est hétérogène formant une mosaïque
Réalisation des observations sur chaque tiers le long de la diagonale la plus longue.	Réalisation des observations sur chaque tiers le long d'une diagonale de façon à rendre compte de chaque type de végétation.	Réalisation des observations en trois tiers le long d'un cheminement de façon à rendre compte de chaque type de végétation.
		



UNION EUROPÉENNE

FONDS EUROPÉEN AGRICOLE  
POUR LE DÉVELOPPEMENT RURAL



Direction départementale des territoires du Puy-de-Dôme

Mesure agroenvironnementale et climatique (MAEC)

## **Notice spécifique de la mesure « Mesure collective système herbager et pastoral » « AU\_HCF6\_SHP1 »**

### **du territoire « Hautes Chaumes du Forez »**

Campagne 2022

#### **1. OBJECTIFS DE LA MESURE**

---

La mesure AU\_HCF6\_SHP1 est composée de l'engagement unitaire SHP2.

Cette mesure de maintien de pratiques vise à préserver la durabilité et l'équilibre agro-écologique des prairies permanentes à flore diversifiée et de certaines surfaces pastorales, qui sont valorisées durablement par des entités collectives. En effet, la gestion par le pâturage d'une part importante, voire majeure, des espaces naturels à haute valeur environnementale d'alpages et estives, zones intermédiaires, marais, massifs forestiers méditerranéens... dépend de l'activité de ces entités collectives pastorales.

Ces espaces collectifs présentent des atouts environnementaux importants, car ils participent à :

- la préservation de la qualité de l'eau par une gestion économe en intrants,
- la préservation de la biodiversité en tant que milieu favorable à celle-ci,
- l'atténuation du changement climatique par le stockage de carbone dans les sols,
- la limitation des risques naturels : érosion, glissements de terrain, avalanches, risque d'incendie par le maintien à la fois d'un couvert végétal permanent et continu et d'une ouverture des milieux.

Cette mesure s'adresse aux entités collectives qui valorisent déjà de telles surfaces dans la mesure, où il existe localement un risque avéré de disparition de ces pratiques (par abandon, sous ou sur-exploitation).

La fixation de conditions d'entretien de ces surfaces trop rigides (chargement instantané maximum et minimum, période de pâturage...) n'est pas adaptée à la préservation des milieux et peut parfois conduire à une dégradation des zones les plus fragiles ou une perte de biodiversité des zones soumises à une forte dynamique.

Cette opération a ainsi pour objectifs de s'assurer que l'ensemble des estives, landes ou parcours engagées soient utilisées de manière à lutter contre leur fermeture et de favoriser l'adaptation des conditions de pâturage à la spécificité de ces milieux, en se basant sur un plan de gestion pastorale qui porte sur l'ensemble du domaine pastoral du groupement.

## 2. MONTANT DE LA MESURE

---

En contrepartie du respect de l'ensemble des points du cahier des charges de la mesure, **une aide de 47,15 € par hectare engagé** vous sera versée l'année de l'engagement.

Votre engagement est susceptible d'être plafonné selon les modalités définies par les co-financeurs nationaux. Pour les crédits du ministère de l'Agriculture, le montant d'aide maximum par bénéficiaire est indiqué par arrêté préfectoral. Les plafonds sont précisés, le cas échéant, dans la notice territoire.

## 3. CONDITIONS SPECIFIQUES D'ELIGIBILITE A LA MESURE

---

Le respect des critères suivants conditionne l'éligibilité à la mesure. Ces conditions d'éligibilité **doivent être respectées durant toute la durée de l'engagement. Leur non-respect entraîne le remboursement de l'annuité versée.**

### 3.1 Conditions relatives au demandeur ou à l'exploitation

En plus des conditions d'éligibilités générales aux différentes MAEC, rappelées dans la notice nationale d'information sur les MAEC et l'agriculture biologique 2015-2020, votre structure est éligible, en tant qu'entité collective, à cette MAEC dans la mesure où celle-ci vérifie les trois conditions suivantes :

- Votre structure utilise un même territoire de pâturage à plusieurs éleveurs (au moins 2) que les animaux soient ou non regroupés en un troupeau commun.
- Votre structure gère en responsabilité directe des surfaces dont elle est propriétaire ou/et locataires et elle en organise l'utilisation collective par les troupeaux de leurs membres et/ou ayant-droit.
- Votre structure est juridiquement constituée et dotée de la personnalité morale.

Toutes les formes d'entités collectives qui vérifient ces trois critères sont éligibles à la MAEC : groupements pastoraux, collectivités locales, associations foncières pastorales, associations et syndicats professionnels, coopératives, etc...), exception faite des sociétés civiles.

### 3.2 Conditions relatives aux éléments engagés

L'ensemble des prairies et pâturages permanents que vous utilisez dans un cadre collectif sont éligibles à cette MAEC.

Les surfaces en prairies et pâturages permanents correspondent aux surfaces qui dans votre dossier PAC relèvent de la catégorie de surface agricole « prairies ou pâturages permanents » (PP) à l'exception du code culture J6P (jachère de 6 ans ou plus), du code SPL pour les régions concernées, et qui sont rendues admissibles par la méthode du prorata. Celle-ci est explicitée dans le *guide national d'aide à la déclaration de la catégorie d'admissibilité des prairies et pâturages permanents* disponible sous Telepac.

Sur ces surfaces vous devez par ailleurs respecter une plage d'effectifs d'herbivores, calculée à l'échelle de l'unité pastorale, d'un minimum de 30 UGB et d'un maximum de 500 UGB. Le nombre d'UGB est calculé selon les modalités définies au point 6.

#### **4. CRITERES DE SELECTION DES DOSSIERS**

---

Tous les dossiers seront soumis à la sélection suivante : les éléments devront être des éléments précédemment contractualisés et échus au 14/05/2021 ou 14/05/2022.

#### **5. LE CAHIER DES CHARGES DE LA MESURE ET LE REGIME DE CONTROLE ET DE SANCTIONS**

---

L'ensemble de vos obligations doit être respecté dès le 15 mai 2022, sauf dispositions contraires dans le cahier des charges (Cf. ci-après).

Les documents relatifs à votre demande d'engagement et au respect de vos obligations doivent être conservés sur votre exploitation pendant toute la durée de votre engagement et pendant les quatre années suivantes.

Les différentes obligations du cahier des charges de la mesure AU\_HCF6\_SHP1 sont décrites dans le tableau ci-dessous.

**ATTENTION** : si l'une de ces obligations n'est pas respectée, les conséquences de ce non-respect peuvent porter sur la seule année considérée (anomalie réversible), **ou bien sur l'ensemble de l'engagement (anomalie définitive) - une seule année dans le cadre de ce contrat d'un an. Dans ce cas, les demandes de versements de l'aide réglementairement exigibles peuvent atteindre des sommes importantes.** Par ailleurs, le régime de sanction est adapté selon l'importance de l'obligation (principale ou secondaire) et selon l'étendue de l'anomalie (à seuil ou totale).  
*Reportez-vous à la notice nationale d'information sur les MAEC et l'agriculture biologique 2015-2020 pour plus d'informations sur le fonctionnement du régime de sanctions.*

Obligations du cahier des charges à respecter en contrepartie du paiement de l'aide	Contrôles		Sanctions		
	Modalités de contrôle	Pièces à fournir	Caractère de l'anomalie	Gravité	
				Importance de l'anomalie	Etendue de l'anomalie
Maintien de l'ensemble des surfaces engagées, hors aléas prédéfinis dans le respect de la réglementation. La destruction notamment par le labour ou à l'occasion de travaux lourds est interdite. Le renouvellement par travail superficiel du sol n'est pas autorisé l'année de l'engagement.	Administratif  Sur place : visuel et mesurage	Néant	Définitif	Principale	Totale
Absence de traitement phytosanitaire sauf traitement localisé tel que défini au point 6, sur les surfaces engagées	Sur place : visuel	Registre pour la production végétale	Réversible	Principale	Totale
Respect des indicateurs de résultats sur les surfaces engagées, tels que définis au point 6.	Sur place : visuel	Néant	Réversible	Principale	Totale



Obligations du cahier des charges à respecter en contrepartie du paiement de l'aide	Contrôles		Sanctions		
	Modalités de contrôle	Pièces à fournir	Caractère de l'anomalie	Gravité	
				Importance de l'anomalie	Etendue de l'anomalie
Utilisation annuelle minimale des surfaces engagées par pâturage ou fauche	Sur place : documentaire	Cahier d'enregistrement des interventions	Réversible	Principale	Totale
Enregistrement des interventions sur les surfaces engagées selon le modèle tel que défini au point 6	Sur place : documentaire	Cahier d'enregistrement des interventions	Réversible aux premier et deuxième constats. Définitif au troisième constat	Secondaire (si le défaut d'enregistrement ne permet pas de vérifier une des autres obligations, cette dernière sera considérée en anomalie)	Totale
Autorisation d'interventions complémentaires ou associées à l'action du pâturage sur les surfaces engagées, telles que définies au point 6	Sur place : documentaire et visuel	Cahier d'enregistrement des interventions	Réversible	Secondaire	Totale

Conformément à la réglementation européenne, en cas de modification des normes et exigences ou obligations réglementaires, ou pour permettre l'adaptation au cadre réglementaire de la période de programmation suivante, une clause de révision pourra être appliquée.

## 6 : définitions et autres informations utiles

- **Les animaux pris en compte pour le critère d'éligibilité relatif à la présence d'herbivores appartiennent aux catégories suivantes :**

Catégorie d'animaux	Animaux pris en compte	Conversion en UGB
BOVINS	Nombre de bovins	1 bovin de moins de 6 mois = 0,4 UGB 1 bovin de 6 mois à 2 ans = 0,6 UGB 1 bovin de plus de 2 ans ou vache ayant vêlé = 1 UGB
OVINS	Nombre d'ovins de plus d'un an ou de brebis ayant mis bas	1 ovin âgé de plus de 1 an ou une brebis ayant déjà mis bas = 0,15 UGB
CAPRINS	Nombre de chèvres mères ou caprins de plus d'un an	1 caprin âgé de plus de 1 an ou une chèvre ayant déjà mis bas = 0,15 UGB
EQUIDES	Nombre d'équidés âgés de plus de 6 mois, identifiés selon la réglementation en vigueur et non-déclarés à l'entraînement au sens des codes des courses	1 équidé de plus de 6 mois = 1 UGB
LAMAS	Nombre de lamas (mâles et femelles) âgés de plus de 2 ans	1 lama âgé de plus de 2 ans = 0,45 UGB
ALPAGAS	Nombre d'alpagas (mâles et femelles) âgés de plus de 2 ans	1 alpaga âgé de plus de 2 ans = 0,30 UGB
CERFS ET BICHES	Nombre de cerfs et biches âgés de plus de 2 ans	1 cerf ou biche âgé de plus de 2 ans = 0,33 UGB
DAIMS ET DAINES	Nombre de daims et daines âgés de plus de 2 ans	1 daim ou daine âgé de plus de 2 ans = 0,17 UGB

Pour chaque catégorie, le nombre d'animaux pris en compte correspond à ceux effectivement reçus en transhumance l'année de la campagne PAC. Vous devez déclarer ce nombre sur le formulaire « Déclaration de montée et de descente d'estives » et le renvoyer à la DDT(M) au plus tard le 15 Novembre de l'année de la campagne PAC.

- **Les traitements localisés autorisés** correspondent à ceux visant à lutter contre les chardons, les rumex et les plantes envahissantes conformément à l'arrêté préfectoral de lutte contre les plantes envahissantes et à l'arrêté du 12 septembre 2006, relatif à la mise sur le marché et à l'utilisation des produits visés à l'article L.253-1 du code rural.
- **Les indicateurs de résultats** que vous devez respecter sur les **surfaces engagées relevant du code culture « prairies permanentes »** sont les suivants : vous devez vérifier la présence d'un minimum 4 plantes indicatrices de l'équilibre agroécologique sur les 20 catégories de la liste locale (cf. *Annexe*) à partir du guide d'identification qui est annexé à la présente notice.  
Ces plantes doivent se retrouver sur chaque tiers de parcelle. Il n'est pas nécessaire de retrouver dans chaque tiers les mêmes plantes.

- La tenue du **cahier d'enregistrement des interventions** constitue une pièce indispensable du contrôle. Aussi, **l'absence ou la non-tenue** de ce cahier le jour du contrôle se traduira par l'application du régime de sanctions, qui peut aller **jusqu'au remboursement total de l'aide, même si ce cahier ne doit comporter que des valeurs nulles**.

Il comprendra au minimum, pour chacune des parcelles engagées :

- Identification de la surface engagée, conformément aux informations du registre parcellaire graphique (RPG) et du descriptif des parcelles ;
  - Fauche ou broyage : date(s), matériel utilisé, modalités (notamment si fauche centrifuge) ;
  - Pâturage : dates d'entrées et de sorties par parcelle, nombre d'animaux et d'UGB correspondantes et durée de gardiennage, en cas de présence d'un berger
  - Interventions complémentaires associées à l'action du pâturage.
  - Traitements phytosanitaires : date, produit, quantités (0, hors traitements localisés).
- **Les interventions complémentaires ou associées à l'action du pâturage** que vous pouvez réaliser sur les surfaces engagées sont les suivantes : travaux de débroussaillage, fauche de fougères, élimination de refus ou indésirables, brûlages pastoraux, fauches localisées exceptionnelles dans des conditions spécifiques à définir par l'opérateur du PAEC.

## Annexe précisant les indicateurs de résultat :

Les surfaces pastorales sont des milieux semi-naturels et hétérogènes par nature (hétérogénéité de climat, de relief et de végétation), non intensifiables. Sur ces milieux, les indicateurs relatifs à la diversité floristique ne sont pas les plus pertinents pour témoigner de la préservation de l'équilibre agro-écologique de ces surfaces par la conduite pastorale. La diversité floristique observée dépend en effet plus de l'écosystème considéré que des pratiques mises en œuvre.

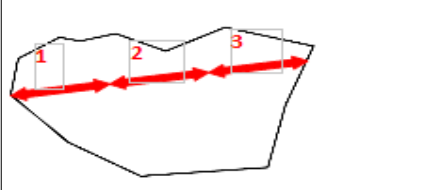
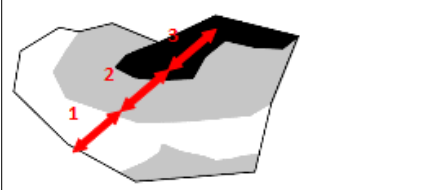
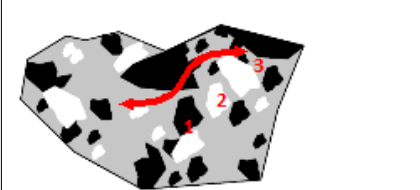
Les indicateurs de résultats ici proposés, spécifiques à ces surfaces permettent de s'assurer :

- que celles-ci sont effectivement pâturées et valorisées pour l'alimentation du troupeau dans le respect de leur équilibre agro-écologique, c'est-à-dire que le niveau de prélèvement de la ressource (herbacée ou ligneuse) permet à la fois de préserver son potentiel de renouvellement (sur le plan qualitatif et quantitatif) et l'accessibilité du milieu.
- que la gestion pastorale n'engendre pas de dérive qui est caractérisée par une dégradation de la végétation.

Ces indicateurs de résultats s'appuient en grande partie sur les travaux du CERPAM.

## Méthode de contrôle sur les prairies permanentes :

Vérification, selon la diagonale la plus longue, de l'état des surfaces sur chaque tiers à partir des indicateurs de résultats. Cette méthode d'inspection permet d'exclure les bords de champ, plus riches en biodiversité et de tenir compte de l'hétérogénéité des parcelles :

<input type="checkbox"/> 1 <sup>er</sup> cas : la végétation est homogène	<input type="checkbox"/> 2 <sup>ème</sup> cas : la végétation est hétérogène et répartie selon un gradient	<input type="checkbox"/> 3 <sup>ème</sup> cas : la végétation est hétérogène formant une mosaïque
Réalisation des observations sur chaque tiers le long de la diagonale la plus longue.	Réalisation des observations sur chaque tiers le long d'une diagonale de façon à rendre compte de chaque type de végétation.	Réalisation des observations en trois tiers le long d'un cheminement de façon à rendre compte de chaque type de végétation.
		

Liste des plantes indicatrices du bon équilibre agro-écologique d'une parcelle sur les prairies permanentes : (cf guide d'identification):

Liste des plantes indicatrices du bon état agro-écologique des prairies permanentes sur le territoire du PAEC « Hautes-Chaumes du Forez »	
<b>Fréquences fortes (plantes très communes)</b>	Liondents, Epervières ou Crépis
	Achillées, Fenouils
<b>Fréquences moyennes (plantes communes)</b>	Grande Marguerite
	Centaurées, Serratules
	Gesses, Vesces, Luzernes sauvages
	Laïches, Luzules, Joncs, Scirpes
<b>Fréquences faibles (plantes peu communes)</b>	Narcisses, Jonquilles
	Raiponces
	Pimprenelle, Sanguisorbe
	Campanules
	Knauties, Scabieuses, Succises
	Salsifis, Scorsonères
	Rinanthes
	Thyms, Origans
	Arnica
Orchidées, Œillets	

	Polygales
	Genêts gazonnants
	Hélianthèmes, Fumanas
	Pédiculaires, Parnassies



UNION EUROPÉENNE

FONDS EUROPÉEN AGRICOLE  
POUR LE DÉVELOPPEMENT RURAL



Direction Départementale des Territoires du Puy-de-Dôme

Mesure agroenvironnementale et climatique (MAEC)

## **Notice spécifique de la mesure « Gestion des milieux humides » « AU\_HCF6\_ZH04 »**

### **du territoire « Hautes Chaumes du Forez »**

Campagne 2022

#### **1. OBJECTIFS DE LA MESURE**

---

La mesure AU\_HCF6\_ZH04 est composée de l'engagement unitaire HERBE13.

L'objectif de cette opération vise à préserver ou/et à développer :

- le maintien des surfaces en prairies permanentes,
- le maintien d'une exploitation agricole extensive et durable de ces milieux,
- le changement de pratiques d'exploitation intensives en intrants vers des systèmes plus durables,
- la restauration de milieux en déprise,
- la maîtrise des espèces invasives,
- l'entretien des éléments fixes du paysage,
- le maintien du caractère humide en évitant le recours à l'assèchement total et définitif.

Les enjeux de cette opération sont de préserver les milieux humides permettant le développement d'une flore, d'une faune remarquable.

L'intérêt de cette opération, mobilisée en milieux humides, réside dans son plan de gestion simplifié qui permet une adaptation fine aux enjeux du territoire.

L'aide au maintien de pratique ne s'entend que si le bénéfice environnemental de la pratique est avéré, et elle doit être associée à un ciblage sur les zones où il existe un risque de disparition de la pratique. L'opération s'adresse aux exploitations d'élevage dont la pratique en zone humide identifiée comme favorable à l'environnement est soumise à un risque avéré d'abandon ou d'intensification.

Sur les Hautes-Chaumes du Forez, cette mesure peut être mobilisée sur les tourbières et les zones humides comprises dans les unités pastorales des exploitations et des groupements pastoraux. Ces milieux doivent être protégés pour leur rôle dans la gestion de la ressource en eau tant en quantité que en qualité. Ils abritent des espèces remarquables (insectes, papillons et végétaux) dont la conservation nécessite une gestion particulière et adaptable chaque saison en fonction du contexte climatique de l'année.

La mise en défens stricte entraîne des phénomènes de fermeture et d'enfrichement, mais l'ouverture au pâturage non raisonné entraîne quant à lui des risques de piétinements et d'érosion. Dans les deux cas, la ressource en eau et la biodiversité sont mises à mal.

## 2. MONTANT DE LA MESURE

---

En contrepartie du respect de l'ensemble des points du cahier des charges de la mesure, **une aide de 120 € par hectare engagé** vous sera versée l'année de l'engagement.

Votre engagement est susceptible d'être plafonné selon les modalités définies par les cofinanceurs nationaux. Pour les crédits du ministère de l'Agriculture, le montant d'aide maximum par bénéficiaire est indiqué par arrêté préfectoral. Les plafonds sont précisés, le cas échéant, dans la notice territoire.

## 3. CONDITIONS SPECIFIQUES D'ELIGIBILITE A LA MESURE

---

Le respect des critères suivants conditionne l'éligibilité à la mesure. Ces conditions d'éligibilité **doivent être respectées durant toute la durée de l'engagement. Leur non-respect entraîne le remboursement de l'annuité versée.**

### 3.1 Conditions relatives au demandeur ou à l'exploitation

En plus des conditions d'éligibilité générales aux différentes MAEC, rappelées dans la notice nationale d'information sur les MAEC et l'agriculture biologique 2015-2020 disponible sous Telepac, vous devez respecter les 3 conditions spécifiques à cette mesure :

- Vous devez respecter un taux de chargement minimum de 0,05 UGB/ha sur les prairies à l'échelle de votre exploitation.
- Vous devez respecter une part minimale de surface en prairies et pâturages permanents de 75 % de la SAU de votre exploitation corrigée par la méthode du prorata.
- Vous devez engager dans la mesure au moins 80 % des prairies et pâturages permanents éligibles de votre exploitation présents dans le périmètre d'un territoire ayant ouvert la mesure composée de l'opération HERBE\_13. Ce taux est calculé sur la base des surfaces présentes dans votre déclaration PAC lors de votre première année d'engagement. Pour le calcul de ce pourcentage les surfaces couvertes par des baux précaires peuvent à la demande des exploitants être exclues des surfaces éligibles.

### 3.2 Conditions relatives aux éléments engagés

Sont éligibles les cultures de la catégorie « prairies et pâturages permanents » et « surfaces pastorales » de l'exploitation, situées dans le périmètre du PAEC " Hautes Chaumes du Forez" localisées en zones humides et non drainées par les systèmes enterrés ainsi que les éléments topographiques visés par le plan de gestion, présents ou adjacents à ces surfaces.

## 4. CRITERES DE SELECTION DES DOSSIERS

---

Tous les dossiers seront soumis à la sélection suivante : les éléments devront être des éléments précédemment contractualisés et échus au 14/05/2021 ou 14/05/2022.

## 5. LE CAHIER DES CHARGES DE LA MESURE ET LE REGIME DE CONTROLE ET DE SANCTIONS

---

L'ensemble de vos obligations doit être respecté dès le 15 mai 2022, sauf dispositions contraires dans le cahier des charges (Cf. ci-après).

Les documents relatifs à votre demande d'engagement et au respect de vos obligations doivent être conservés sur votre exploitation pendant toute la durée de votre engagement et pendant les quatre années suivantes.

Les différentes obligations du cahier des charges de la mesure AU\_HCF6\_ZH04 sont décrites dans le tableau ci-dessous.

**ATTENTION** : si l'une de ces obligations n'est pas respectée, les conséquences de ce non-respect peuvent porter sur la seule année considérée (anomalie réversible), **ou bien sur l'ensemble de l'engagement (anomalie définitive) - une seule année dans le cadre de ce contrat d'un an. Dans ce cas, les demandes de versements de l'aide réglementairement exigibles peuvent atteindre des sommes importantes.** Par ailleurs, le régime de sanction est adapté selon l'importance de l'obligation (principale ou secondaire) et selon l'étendue de l'anomalie (à seuil ou totale).  
*Reportez-vous à la notice nationale d'information sur les MAEC et l'agriculture biologique 2015-2020 pour plus d'informations sur le fonctionnement du régime de sanctions.*



Obligations du cahier des charges à respecter en contrepartie du paiement de l'aide	Contrôles		Sanctions		
	Modalités de contrôle	Pièces à fournir	Caractère de l'anomalie	Gravité	
				Importance de l'anomalie	Etendue de l'anomalie
Faire actualiser, par une structure agréée, un plan de gestion sur les parcelles engagées, incluant un diagnostic initial des surfaces <b>Le plan de gestion devra être actualisé au plus tard le 1<sup>er</sup> juillet de l'année du dépôt de la demande d'engagement.</b>	Sur place	Plan de gestion	Définitif	Principale	Totale
Mise en œuvre du plan de gestion sur les surfaces engagées	Sur place : documentaire et visuel	Plan de gestion et cahier d'enregistrement des interventions	Réversible	Principale	Totale
Respecter un taux de chargement moyen annuel maximal de 0,5 UGB/ha pour chaque élément engagé	Sur place : Documentaire ou visuel	Cahier d'enregistrement des interventions	Réversible	Principale	A seuil : en fonction de l'écart par rapport au chargement prévu

Obligations du cahier des charges à respecter en contrepartie du paiement de l'aide	Contrôles		Sanctions		
	Modalités de contrôle	Pièces à fournir	Caractère de l'anomalie	Gravité	
				Importance de l'anomalie	Etendue de l'anomalie
En cas de fauche, la fauche est autorisée à partir du 10 Juillet (respecter un retard de fauche de 10 jours par rapport à la date de fauche habituelle du territoire fixée au 1er juillet).	Sur place : visuel et documentaire	Cahier d'enregistrement des interventions	Réversible	Principale	A seuil : par tranche de jours d'écart par rapport à la date limite (5 / 10 / 15 jours)
La fauche est autorisée l'année de l'engagement.	Sur place : documentaire	Plan de gestion et cahier d'enregistrement des interventions	Réversible	Secondaire	A seuil : par année en anomalie
Le pâturage est autorisé l'année de l'engagement.	Sur place : documentaire	Plan de gestion et cahier d'enregistrement des interventions	Réversible	Secondaire	A seuil : par année en anomalie
Respecter la fertilisation azotée maximale de 0 unités d'azote (y compris les restitutions par pâturage)	Sur place : documentaire	Plan de gestion et cahier d'enregistrement des interventions	Réversible	Principale	Totale

Obligations du cahier des charges à respecter en contrepartie du paiement de l'aide	Contrôles		Sanctions		
	Modalités de contrôle	Pièces à fournir	Caractère de l'anomalie	Gravité	
				Importance de l'anomalie	Etendue de l'anomalie
Interdiction du retournement des surfaces engagées. La destruction notamment par le labour ou à l'occasion de travaux lourds est interdite. Le renouvellement par travail superficiel du sol n'est pas autorisé l'année de l'engagement.	Administratif et sur place : documentaire ou visuel	Automatique d'après la déclaration de surfaces et contrôle visuel du couvert (selon la date du contrôle) Documentaire : sur la base du cahier d'enregistrement des interventions	Définitif	Principale	Totale
Interdiction d'utilisation de produits phytosanitaires sur les surfaces engagées, sauf traitements localisés	Sur place : documentaire et visuel	Visuel : absence de traces de produits phytosanitaires (selon la date du contrôle) Documentaire : sur la base du cahier d'enregistrement des interventions	Réversible	Principale	Totale
Enregistrement des interventions	Sur place : documentaire	Présence du cahier d'enregistrement des interventions et effectivité des enregistrements yc sur la fertilisation	Réversible aux premier et deuxième constats.  Définitif au troisième constat.	Secondaire (si le défaut d'enregistrement ne permet pas de vérifier une des autres obligations, cette dernière sera considérée en anomalie)	Totale

Obligations du cahier des charges à respecter en contrepartie du paiement de l'aide	Contrôles		Sanctions		
	Modalités de contrôle	Pièces à fournir	Caractère de l'anomalie	Gravité	
				Importance de l'anomalie	Etendue de l'anomalie
Les amendements calcaires et les apports de matières organiques sont interdits sur ces surfaces	Sur place : documentaire	Plan de gestion et cahier d'enregistrement des interventions	Définitif	Principale	Totale

Conformément à la réglementation européenne, en cas de modification des normes et exigences ou obligations réglementaires, ou pour permettre l'adaptation au cadre réglementaire de la période de programmation suivante, une clause de révision pourra être appliquée.

#### 6 : définitions et autres informations utiles

- **Les surfaces en prairies et pâturages permanents** sont corrigées par la méthode du prorata (les surfaces admissibles résultent de l'application du prorata 1er pilier). Celle-ci est explicitée dans le *guide national d'aide à la déclaration de la catégorie d'admissibilité des prairies et pâturages permanents* disponible sous Telepac.
- **Calcul du taux de chargement :**
  - le taux de chargement moyen sur les surfaces en herbe est le rapport entre (i) les animaux herbivores de l'exploitation et (ii) la surface en herbe
  - le taux de chargement moyen à la parcelle est le rapport entre (i) la somme des animaux herbivores pâturant sur la parcelle, multipliée par le nombre de jours de pâturage et (ii) la surface de la parcelle engagée multipliée par la durée de la période de pâturage autorisée

$\frac{\text{Somme (nombre d'UGB x nombre de jours de pâturage)}}{\text{Surface de la parcelle engagée x durée de la période de pâturage autorisée}}$
---

- Les animaux pris en compte pour le chargement ou un critère d'éligibilité lié à un élevage appartiennent aux catégories suivantes :

Catégorie d'animaux	Animaux pris en compte	Conversion en UGB
BOVINS	Nombre d'UGB moyennes présentes sur l'exploitation durant la campagne précédente (entre le 17 mai 2021 et le 16 mai 2022). Ce nombre est celui figurant en base de donnée nationale d'identification (BDNI).	1 bovin de moins de 6 mois = 0,4 UGB 1 bovin de 6 mois à 2 ans = 0,6 UGB 1 bovin de plus de 2 ans ou vache ayant vêlé = 1 UGB
OVINS	Nombre d'ovins de plus d'un an ou de brebis ayant mis bas	1 ovin âgé de plus de 1 an ou une brebis ayant déjà mis bas = 0,15 UGB
CAPRINS	Nombre de chèvres mères ou caprins de plus d'un an	1 caprin âgé de plus de 1 an ou une chèvre ayant déjà mis bas = 0,15 UGB
EQUIDES	Nombre d'équidés âgés de plus de 6 mois, identifiés selon la réglementation en vigueur et non-déclarés à l'entraînement au sens des codes des courses	1 équidé de plus de 6 mois = 1 UGB
LAMAS	Nombre de lamas (mâles et femelles) âgés de plus de 2 ans	1 lama âgé de plus de 2 ans = 0,45 UGB
ALPAGAS	Nombre d'alpagas (mâles et femelles) âgés de plus de 2 ans	1 alpaga âgé de plus de 2 ans = 0,30 UGB
CERFS ET BICHES	Nombre de cerfs et biches âgés de plus de 2 ans	1 cerf ou biche âgé de plus de 2 ans = 0,33 UGB
DAIMS ET DAINES	Nombre de daims et daines âgés de plus de 2 ans	1 daim ou daine âgé de plus de 2 ans = 0,17 UGB

Pour les herbivores autres que bovins, les animaux doivent être présents sur l'exploitation pendant une durée de 30 jours consécutifs, incluant le 31 mars de l'année en cours. Le nombre correspondant doit être déclaré chaque année sur le formulaire de déclaration des effectifs animaux du dossier PAC.

Le taux de chargement à la parcelle est vérifié sur la base des enregistrements du cahier de pâturage et/ou sur le comptage des animaux présents le jour du contrôle sur place.

- La Surface Agricole Utile (SAU) de l'exploitation comprend toutes les surfaces admissibles au titre du 1<sup>er</sup> pilier et les surfaces temporairement non exploitées (SNE) du dossier PAC
- Les surfaces en herbe pour le calcul du chargement comprennent les prairies permanentes et pâturages permanents corrigées par la méthode du prorata et les surfaces correspondant aux autres éléments topographiques si ceux-ci sont admissibles.

- La tenue du **cahier d'enregistrement des interventions** constitue une pièce indispensable du contrôle. Aussi, **l'absence ou la non-tenue** de ce cahier le jour du contrôle se traduira par l'application du régime de sanctions, qui peut aller **jusqu'au remboursement total de l'aide, même si ce cahier ne doit comporter que des valeurs nulles**.

Il comprendra au minimum, pour chacune des parcelles engagées :

- l'identification de l'élément engagé (n° de l'îlot, parcelle ou partie de parcelle ou groupe de parcelles, tel que localisé sur le registre parcellaire graphique (RPG) de la déclaration de surfaces) ;
  - les modalités d'utilisation des parcelles (dates d'entrée et de sortie des animaux, nombre d'animaux et UGB correspondantes, dates de fauche) ;
  - les modalités d'entretien des éléments (matériel utilisé, dates d'interventions, durée d'intervention) ;
  - L'enregistrement devra également porter sur les pratiques phytosanitaires et de fertilisation des surfaces (localisation, dates, quantité – 0 si aucun apport, produit).
- Le **plan de gestion** est établi par une structure agréée (Parc naturel régional Livradois-Foréz – PNRLF), sur la base d'un diagnostic initial de ces surfaces. Il présente les obligations à respecter au cours de la durée d'engagement. Ces obligations sont présentées sous forme d'un tableau, où vous indiquerez les interventions réalisées. Ce tableau servira de base d'enregistrement des pratiques et donc de document de contrôle. Ce plan de gestion doit être établi de préférence avant le dépôt de votre demande d'engagement et dans tous les cas au plus tard le 1<sup>er</sup> juillet de l'année du dépôt de votre demande.

Le plan de gestion doit inclure a minima les items suivants (dans la mesure où ce type d'élément paysager se rencontre sur le territoire considéré) et préciser les obligations d'entretien :

- Entretien des berges (des mares, fossés et cours d'eau) pour maîtriser la végétation terrestre [Rq : le reprofilage et le curage relèvent d'opérations spécifiques] ;
- Faucardage des mares, fossés et cours d'eau ;
- Entretien des franges végétalisées non ligneuses (ex : roselière en bord de parcelles, ...),
- Entretien des éléments paysagers nécessitant une gestion particulière (ex : bois morts, ...)
- Remise en état des prairies après inondation ;
- Maintien de l'accès aux parcelles ;
- Le cas échéant, d'autres items pourront être rajoutés par l'opérateur, en lien avec le projet de territoire ;
- l'absence de parcelles engagées sur des surfaces drainées par des systèmes enterrés
- Les valeurs des variables locales.