



UNION EUROPÉENNE

FONDS EUROPÉEN AGRICOLE  
POUR LE DÉVELOPPEMENT RURAL



RÉPUBLIQUE  
FRANÇAISE

Liberté  
Égalité  
Fraternité

Direction départementale des territoires de  
l'Allier

Mesure agroenvironnementale et climatique (MAEC)

## Notice d'information du territoire « Sites Natura 2000 du val de Loire »

Campagne 2022

Accueil du public à la DDT de l'Allier :

Du lundi au vendredi de 8h30 à 12h et de 13h30 à 17h

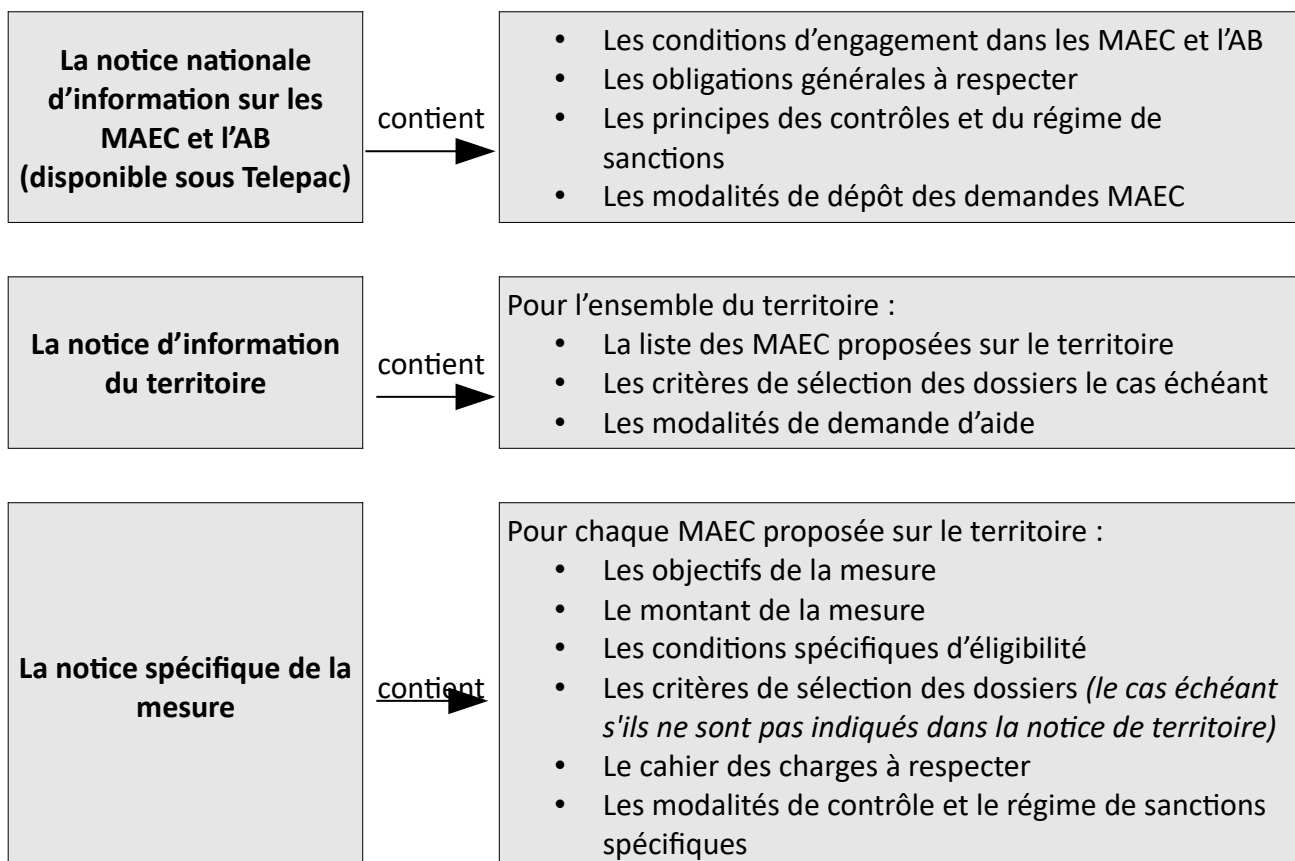
Coordonnées de la DDT :

Jérôme ROGUE / Elodie JARJOT

téléphone : 04 70 48 78 93 / 04 70 48 77 13

e mail : ddt-instruction-pac@allier.gouv.fr

Cette notice présente l'ensemble des mesures agroenvironnementales et climatiques (MAEC) proposées sur le territoire « Sites Natura 2000 du val de Loire » au titre de la campagne PAC 2022. Elle complète la notice nationale d'information sur les mesures agroenvironnementales et climatiques (MAEC) et les aides à l'agriculture biologique 2015-2020, disponible sous Telepac.



Les bénéficiaires de MAEC doivent respecter, comme pour les autres aides, les exigences de la conditionnalité présentées et expliquées dans les différentes fiches conditionnalité qui sont à votre disposition sous Télépac.

**Lisez cette notice attentivement avant de remplir votre demande d'engagement en MAEC.**

Si vous souhaitez davantage de précisions contactez votre DDT

## **1. PERIMETRE DU TERRITOIRE « Sites Natura 2000 du val de Loire » (AU\_ALL5)**

En ce qui concerne les mesures « systèmes », seules les exploitations dont 50 % au moins de la SAU est située sur un ou plusieurs territoires proposant la mesure en année 1 sont éligibles. Le cahier des charges de la mesure à respecter correspond à celle du territoire où l'exploitation a le plus de surfaces.

En ce qui concerne les mesures « localisées », pour qu'une parcelle ou un élément linéaire soit éligible à la MAEC, au moins 50 % de sa surface ou de sa longueur doit être incluse dans le territoire.

Seuls les éléments situés sur ce territoire sont éligibles aux mesures localisées qui y sont proposées (Cf. § 3).

### **Le territoire concerne les sites Natura 2000 :**

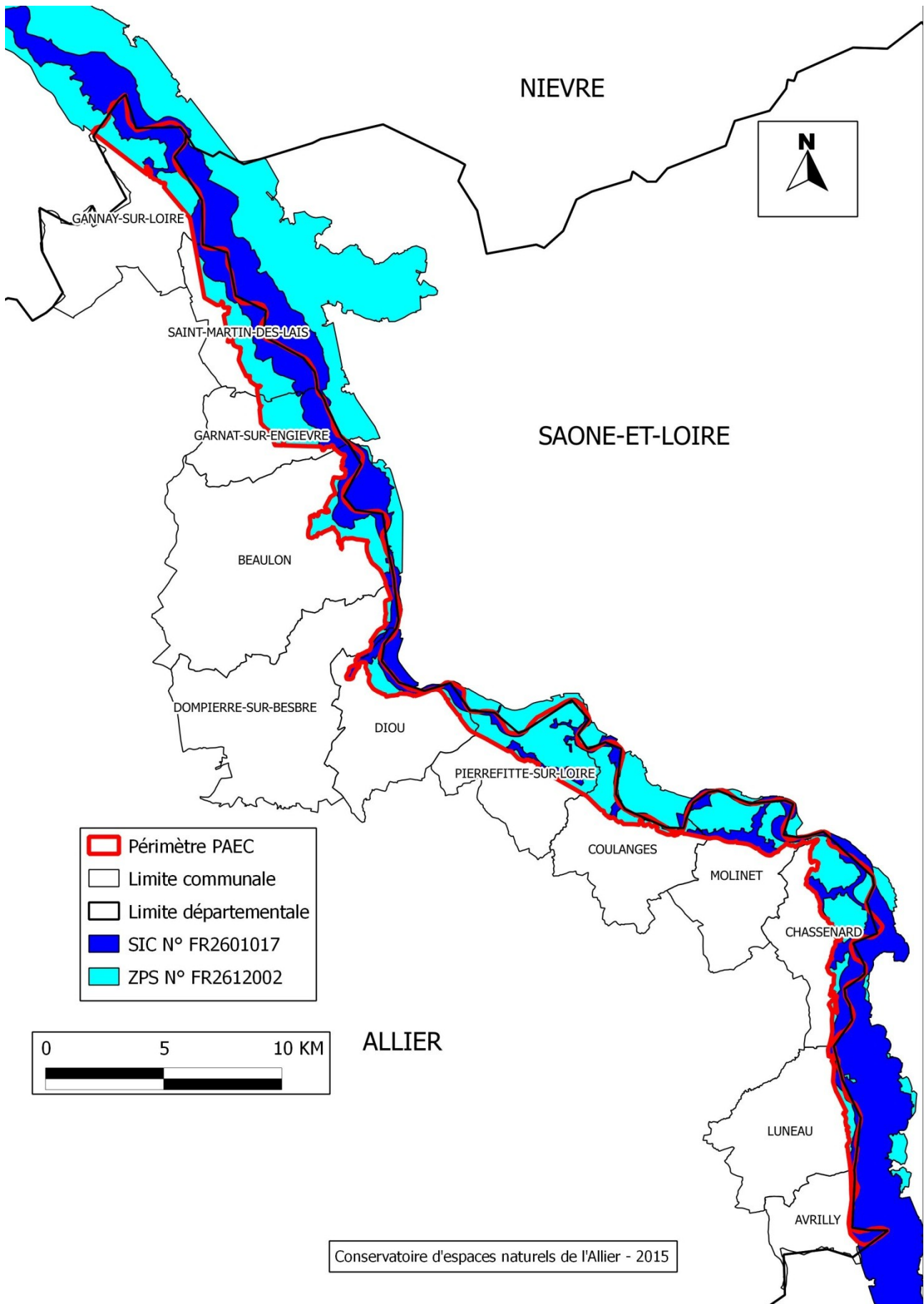
- « Bords de Loire entre Iguerande et Decize » (Directive Habitats FR2601017)
- « Vallée de la Loire de Iguerande à Decize » (Directive Oiseaux FR2612002)

### **Les communes concernées sont du nord au sud :**

Gannay-sur-Loire, Saint-Martin-des-Lais, Garnat-sur-Engièvre, Beaulon, Dompierre-sur-Besbre, Diou, Pierrefitte-sur-Loire, Coulanges, Molinet, Chassenard, Luneau et Avrilly.

Les périmètres détaillés sont consultables sur le site : <http://val-loire-iguerande-decize.n2000.fr>

*Cartographie du territoire en page suivante.*



## 2. RESUME DU DIAGNOSTIC AGROENVIRONNEMENTAL DU TERRITOIRE

L'état des lieux du document d'objectif retient trois types d'habitats naturels sur le site Natura 2000 :

- les habitats d'intérêt communautaire (IC). Il s'agit dans ce cas d'habitat naturel en danger ou ayant une aire de répartition réduite ;
- les habitats d'intérêt communautaire prioritaire (ICP). En plus des habitats d'intérêt communautaire, c'est un habitat en danger de disparition sur le territoire européen des états membres ;
- les habitats d'espèces. Il s'agit dans ce cas d'habitat correspondant au domaine vital de l'espèce (zone de reproduction, zone d'alimentation, zone de chasse).

Un habitat d'intérêt communautaire prioritaire a été recensé, il s'agit d'un habitat forestier : la saulaie blanche pure ou associée avec d'autres bois tendres.

Onze habitats d'intérêt communautaire sont inventoriés au sein de l'aire d'étude, ils concernent des milieux aquatiques avec végétation, des pelouses, des prairies de fauche, des formations à Reine des prés et des ourlets à grandes herbes, des boisements.

Le site Natura 2000 présente une mosaïque d'habitats plutôt en bon état de conservation. Le tableau cidessous présente les différents enjeux environnementaux retenus par habitat. A noter que la vallée de la Loire présente également différents puits de captage avec des enjeux relatifs à l'eau potable complémentaire.

Habitats	Enjeux environnementaux
Pelouses pionnières et post-pionnières	Préservation des pelouses ouvertes et reconquête des pelouses fermées
Prairies mésophiles	Préservation de l'habitat prairial et du mode de gestion extensif
Habitats directement liés à la Loire	Préservation des habitats des bords de Loire (grèves)
Milieux aquatiques	Préservation et restauration des habitats (mare et connexions aquatiques)
Mégaphorbiaies et communautés associées	Préservation et restauration des zones humides
Bocage	Préservation des éléments bocagers (haies, arbres isolés, bosquets)

Ces différents enjeux et objectifs sont détaillés sur le site : <http://val-loire-iguerandedecize.n2000.fr>

### 3. LISTE DES MAEC PROPOSEES SUR LE TERRITOIRE

En 2022, il ne sera pas possible d'engager de nouveaux contrats de 5 ans pour ce territoire. Seuls des nouveaux contrats d'une durée d'un an seront proposés. Ces dispositions concernent les mesures listées dans le tableau ci-dessous :

Type de couvertet/ ou habitat visé	Code de la mesure	Objectifs de la mesure	Montant	Financement
Haie	AU_ALL5_HA01	Entretien et valorisation des haies	0,90 € par mètre linéaire	25% ETAT 75% FEADER
Prairies	AU_ALL5_HE01	Absence de fertilisation sur prairies	65,17 € / ha	
Prairies	AU_ALL5_HE02	Absence de fertilisation et gestion du pâturage sur prairies	121,75 € / ha	
Prairies	AU_ALL5_HE04	Maintien des prairies par gestion pastorale	75,44 € / ha	
Prairies	AU_ALL5_HE06	Gestion pastorale et maintien de l'ouverture	113,61 € / ha	
Prairies	AU_ALL5_HE08	Maintien de la richesse floristique des prairies	66,01 € / ha	
Mares et plans d'eau	AU_ALL5_PE01	Entretien des mares et plans d'eau	149,16 € par mare ou plan d'eau	

Une notice spécifique à chacune de ces mesures, incluant le cahier des charges à respecter, est jointe à cette notice d'information du territoire « Sites Natura 2000 du val de Loire ». Les conditions spécifiques à respecter dans le cadre d'un nouveau contrat d'un an sont mentionnées dans ces notices.

#### 4. MONTANTS D'ENGAGEMENT MINIMUM ET MAXIMUM

Vous ne pouvez vous engager dans une ou plusieurs MAEC de ce territoire que si votre engagement représente, au total, un montant annuel supérieur ou égal à 300 euros. Si ce montant minimum n'est pas respecté lors de votre demande d'engagement, celle-ci sera irrecevable.

Par ailleurs, le montant de votre engagement est susceptible d'être plafonné selon les modalités d'intervention des différents financeurs :

- Les aides versées à une exploitation agricole autre qu'un groupement agricole d'exploitation en commun (GAEC) ne pourra dépasser le montant annuel de 10 000 € par bénéficiaire. En conséquence, aucun engagement qui conduirait à dépasser ce montant en première année d'engagement ne pourra être accepté.
- Pour les GAEC le montant maximum des aides défini ci-dessus est multiplié par le nombre d'associés remplissant les critères individuels d'éligibilité.
- Concernant les entités collectives, les aides versées par le MAA ne pourront dépasser le montant annuel de :
  - 20 000€ par entité collective pour un engagement dans une mesure système herbager pastoral.
  - 30 000€ par entité collective pour un engagement dans une mesure système herbager pastoral combinée à une ou plusieurs MAEC à enjeu localisés.

Pour les entités collectives, le montant maximum des aides défini ci-dessus est multiplié par le nombre d'unité pastorale de l'entité (se traduisant par des numéros de cheptels distincts, et une distance entre les sites de plus de 30km par voie routière).

Si ce montant maximum est dépassé, votre demande devra être modifiée.

#### 5. CRITERES DE SELECTION DES DOSSIERS

Les critères de sélection permettent de prioriser les demandes d'aide au regard des capacités financières.

Un critère de sélection régional est mis en place sur la période de transition entre les deux programmations. Tous les dossiers seront soumis à la sélection suivante : les éléments devront être des éléments précédemment contractualisés et échus au 14/05/2020 ou 14/05/2021 ou 14/05/2022.

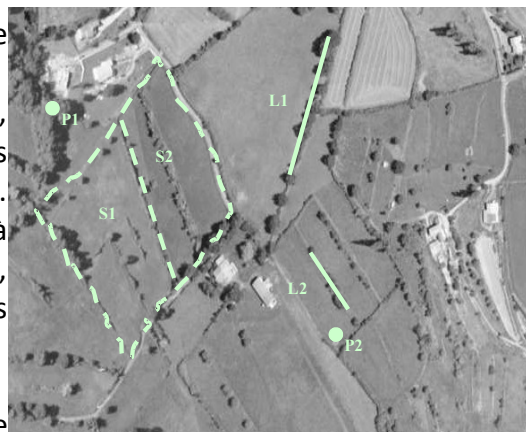
## 6. COMMENT REMPLIR LA DEMANDE D'ENGAGEMENT POUR UNE NOUVELLE MAEC ?

Pour vous engager en 2022 dans une MAEC, vous devez obligatoirement renseigner dans Telepac les écrans nécessaires, avant le 16 mai 2022 :

- cocher la case correspondant aux MAEC 2015-2020 dans l'écran demande d'aides ;
- dessiner les éléments graphiques pour lesquels une aide est demandée (mesures surfaciques, linéaires ou ponctuelles) selon les instructions figurant dans la notice explicative de la télédéclaration des MAEC, en précisant le code de la mesure demandée ;
- déclarer les effectifs animaux autres que bovins dans l'écran correspondant sur Telepac, afin que la DDT soit en mesure de calculer le chargement ou les effectifs animaux de votre exploitation ;

### 6.1 Le registre parcellaire graphique

Pour déclarer des **éléments surfaciques** engagés dans une MAEC (AU\_ALL5\_HE01/ AU\_ALL5\_HE02 / AU\_ALL5\_HE04 / AU\_ALL5\_HE06 / AU\_ALL5\_HE08) , vous devez dessiner, sur TELEPAC, les surfaces que vous souhaitez engager dans chacune des MAEC proposées. Chaque élément surfacique engagé doit correspondre à une parcelle numérotée. Pour de plus amples indications, reportez-vous à la notice nationale d'information sur les MAEC et l'agriculture biologique 2015-2020.



Pour déclarer des **éléments linéaires** engagés dans une MAEC (AU\_ALL5\_HA01) vous devez également dessiner d'un trait les éléments linéaires (ex : haies, ripisylves, talus, fossés ou bandes refuge) que vous souhaitez engager dans chacune de ces MAEC. Chaque élément devra être numéroté. Pour de plus amples indications, reportez-vous à la notice nationale d'information sur les MAEC et l'agriculture biologique 2015-2020.

Pour déclarer des **éléments ponctuels** engagés dans une MAEC (AU\_ALL5\_PE01), vous devez également localiser les éléments ponctuels (ex : mares ou arbres isolés) que vous souhaitez engager dans chacune de ces MAEC. Chaque élément devra être numéroté. Pour de plus amples indications, reportez-vous à la notice nationale d'information sur les MAEC et l'agriculture biologique 2015-2020.

## 6.2 Le formulaire « Registre Parcelaire Graphique - Descriptif des parcelles »

Ce formulaire doit être rempli pour déclarer les éléments surfaciques engagés en MAEC.

Indiquer le numéro de l'îlot où se situera l'engagement

MAEC / AGROFORESTERIE			
MAEC 1 (4)	MAEC 2 (4)	MAEC 3 (4)	Agroforesterie (5)

Numéro d'îlot

Numéro de parcelle

Reporter le numéro de la parcelle renseignée sur le RPG correspondant exactement à l'élément engagé

Le code de la MAEC, pour chaque élément surfacique engagé dans une MAEC, est le code indiqué au paragraphe 3 de ce document pour chaque mesure proposée. Ce code est par ailleurs repris dans les fiches spécifiques à chacune de ces mesures.

**ATTENTION : pour identifier les « surfaces cibles » de la mesure SHP, ce code est légèrement différent du code mesure. Se reporter à la notice d'aide ci-joint.**

## 6.3 Le formulaire « Registre parcellaire – Descriptif des éléments MAEC linéaires et ponctuels »

Ce formulaire doit être rempli pour chaque élément linéaire ou ponctuel que vous souhaitez engager en MAEC et que vous avez localisé sur le feuillet RPG. Pour de plus amples indications, reportez-vous à la notice nationale d'information sur les MAEC et l'agriculture biologique 2015-2020.

## 6.4 Le formulaire « Demande d'aides (Premier pilier – ICHN - MAEC - BIO – Assurance récolte) »

Vous devez cocher, à la rubrique « ICHN – MAEC – BIO », la case Mesure agroenvironnementale et climatique, et déclarer en cochant la case correspondante :

« m'engager dans une MAEC de la programmation 2015-2020 ».

## 6.5 Le formulaire « Déclaration des effectifs animaux »

Vous devez remplir le formulaire « déclaration des effectifs animaux » pour renseigner les animaux de votre exploitation autres que bovins, afin que la DDT soit en mesure de calculer le chargement ou les effectifs animaux de votre exploitation.

## 7. CONTACTS

Chambre d'agriculture de l'Allier : 04 70 48 42 42





UNION EUROPÉENNE

FONDS EUROPÉEN AGRICOLE  
POUR LE DÉVELOPPEMENT RURAL



Direction Départementale des Territoires de  
l'Allier

Mesure agroenvironnementale et climatique (MAEC)

## Notice spécifique de la mesure « Entretien de haies localisées de manière pertinente » « AU\_ALL5\_HA01 »

du territoire « Allier 1 – Natura 2000 Val de Loire »

Campagne 2022

### 1. OBJECTIFS DE LA MESURE

---

La mesure AU\_ALL5\_HA01 est composée de l'engagement unitaire LINEA\_01.

L'objectif de cette opération est d'assurer un entretien des haies, localisées de manière favorable au regard de l'enjeu environnemental visé, compatible avec la présence d'une richesse faunistique. Cet entretien doit être réfléchi et pertinent en fonction du type de haie présente afin d'assurer le renouvellement et la pérennité des haies.

Les haies ont de multiples fonctions environnementales. En effet, elles constituent un obstacle physique qui diminue la vitesse des ruissellements ainsi que celle du vent, limitant ainsi le transport des particules solides (limons et sables), des éléments fertilisants et des matières actives (objectifs lutte contre l'érosion et qualité des eaux). Le réseau racinaire dense, puissant et profond des ligneux composant la haie remonte les éléments minéraux ayant migré en profondeur (objectif protection de l'eau), favorise l'infiltration des eaux en excès et stabilise le sol (objectifs lutte contre les risques naturels et lutte contre l'érosion). Les haies sont également des écosystèmes à part entière, lieux de vie, d'abri, de reproduction de nombreuses espèces animales et végétales inféodées à ce type de milieu (objectif maintien de la biodiversité, trame verte et bleue). Par ailleurs, les haies contribuent efficacement au stockage de carbone.

### 2. MONTANT DE LA MESURE

---

En contrepartie du respect de l'ensemble des points du cahier des charges de la mesure, **une aide de 0,90 € par mètre linéaire engagé** vous sera versée l'année de l'engagement.

Votre engagement est susceptible d'être plafonné selon les modalités définies par les cofinanceurs nationaux. Pour les crédits du ministère de l'Agriculture, le montant d'aide maximum par bénéficiaire est indiqué par arrêté préfectoral. Les plafonds sont précisés, le cas échéant, dans la notice territoire.

### **3. CONDITIONS SPECIFIQUES D'ELIGIBILITE A LA MESURE**

---

Le respect des critères suivants conditionne l'éligibilité à la mesure. Ces conditions d'éligibilité **doivent être respectées durant toute la durée de l'engagement. Leur non-respect entraîne le remboursement de l'annuité versée.**

#### **3.1 Conditions relatives au demandeur ou à l'exploitation**

Vous devez respecter les conditions d'éligibilité générales aux différentes MAEC, rappelées dans la notice nationale d'information sur les MAEC et l'agriculture biologique 2015-2020 disponible sous Telepac. Aucune condition d'éligibilité spécifique supplémentaire n'est à vérifier au titre de cette mesure.

#### **3.2 Conditions relatives aux éléments engagés**

Vous pouvez engager dans la mesure « AU\_ALL5\_HA01 » les haies d'essences locales de votre exploitation, dans la limite du montant plafond éventuellement fixé par un cofinanceur au niveau de la mesure.

-Les haies éligibles sont les haies bocagères d'essences locales.

-Ces haies doivent présenter une largeur minimale de 1 m et une hauteur minimale de 1,20 m.

### **4. CRITERES DE SELECTION DES DOSSIERS**

---

Tous les dossiers seront soumis à la sélection suivante : les éléments devront être des éléments précédemment contractualisés et échus au 14/05/2020 ou 14/05/2021 ou 14/05/2022.

### **5. LE CAHIER DES CHARGES DE LA MESURE ET LE REGIME DE CONTROLE ET DE SANCTIONS**

---

L'ensemble de vos obligations doit être respecté dès le 15 mai 2022, sauf dispositions contraires dans le cahier des charges (Cf. ci-après).

Les documents relatifs à votre demande d'engagement et au respect de vos obligations doivent être conservés sur votre exploitation pendant toute la durée de votre engagement et pendant les quatre années suivantes.

Les différentes obligations du cahier des charges de la mesure AU\_ALL5\_HA01 sont décrites dans le tableau ci-dessous.

**ATTENTION** : si l'une de ces obligations n'est pas respectée, les conséquences de ce non-respect peuvent porter sur la seule année considérée (anomalie réversible), **ou bien sur l'ensemble de l'engagement (anomalie définitive) - une seule année dans le cadre de ce contrat d'un an.. Dans ce cas, les demandes de reversements de l'aide réglementairement exigibles peuvent atteindre des sommes importantes.** Par ailleurs, le régime de sanction est adapté selon l'importance de l'obligation (principale ou secondaire) et selon l'étendue de l'anomalie (à seuil ou totale).  
*Reportez-vous à la notice nationale d'information sur les MAEC et l'agriculture biologique 2015-2020 pour plus d'informations sur le fonctionnement du régime de sanctions.*

Obligations du cahier des charges à respecter en contrepartie du paiement de l'aide	Contrôles		Sanctions		
	Modalités de contrôle	Pièces à fournir	Caractère de l'anomalie	Gravité	
				Importance de l'anomalie	Etendue de l'anomalie
Sélection du plan de gestion correspondant effectivement à la haie engagée	Sur place	Plan de gestion	Définitif	Principale	Totale
Mise en œuvre du plan de gestion	Sur place	Plan de gestion et cahier d'enregistrement des interventions et factures éventuelles si prestation	Réversible	Principale	Totale
Réalisation des interventions pendant la période allant du 1er octobre au 1er mars	Sur place	Cahier d'enregistrement des interventions	Réversible	Secondaire	A seuil
Utilisation de matériel n'éclatant pas les branches : Matériel autorisé : Lamier à scie, tronçonneuse, broyeur	Sur place		Réversible	Secondaire	Totale

Obligations du cahier des charges à respecter en contrepartie du paiement de l'aide	Contrôles		Sanctions		
	Modalités de contrôle	Pièces à fournir	Caractère de l'anomalie	Gravité	
				Importance de l'anomalie	Etendue de l'anomalie
Enregistrement des interventions	Sur place : documentaire	Présence du cahier d'enregistrement des interventions et effectivité des enregistrements	Réversible aux premier et deuxième constats.  Définitif au troisième constat.	Secondaire (si le défaut d'enregistrement ne permet pas de vérifier une des autres obligations, cette dernière sera considérée en anomalie)	Totale
Interdiction d'utilisation de produits phytosanitaires sur les linéaires engagés, sauf traitements localisés	Sur place : documentaire et visuel	Visuel : absence de traces de produits phytosanitaires (selon la date du contrôle) Documentaire : sur la base du cahier d'enregistrement des interventions	Réversible	Principale	Totale

Conformément à la réglementation européenne, en cas de modification des normes et exigences ou obligations réglementaires, ou pour permettre l'adaptation au cadre réglementaire de la période de programmation suivante, une clause de révision pourra être appliquée.

## 6 : définitions et autres informations utiles

- La tenue du **cahier d'enregistrement des interventions** constitue une pièce indispensable du contrôle. Aussi, **l'absence ou la non-tenue** de ce cahier le jour du contrôle se traduira par l'application du régime de sanctions, qui peut aller **jusqu'au remboursement total de l'aide, même si ce cahier ne doit comporter que des valeurs nulles**.

Il comprendra au minimum, pour chacune des parcelles engagées :

- type d'intervention, localisation, date, outils.
  - traitements phytosanitaires : date, produit, quantités (0, hors traitements localisés).
- Le **plan de gestion** correspondant à la haie engagée est défini par l'opérateur à l'échelle du territoire pour chaque type de haies éligibles.

Préciser les différents plans de gestion correspondants aux différents types de haies éligibles du territoire. Ils doivent comporter a minima :

- le type de taille : entretien pied à pied, manuel, mécanisé, taille sur les 2 côté(s) de la haie. A titre exceptionnel pour des motifs environnementaux validés par l'autorité environnementale dans le diagnostic de territoire et pour des localisations précisées dans celui-ci, l'entretien pourra ne porter que sur un seul côté.
- le nombre de tailles et la périodicité des tailles à effectuer : l'entretien des haies doit être réalisé l'année de l'engagement, conformément aux techniques du plan de gestion.
- les travaux complémentaires : maintien de sections de non interventions pour éviter une pression trop importante défavorable à la biodiversité, le cas échéant définir des sections de replantations d'essences locales de manière à assurer la continuité de la haie (l'achat de plants n'est pas pris en compte dans le calcul du montant de l'opération mais peut faire l'objet d'une demande d'aide via les aides aux investissements non productifs du programme de développement rural). Dans ce cas, l'utilisation de jeunes plants (au plus 4 ans) et l'interdiction de paillage plastique devront être précisées dans le plan de gestion ;
- la période d'intervention : en automne et/ou en hiver entre le 1<sup>er</sup> septembre et le 1<sup>er</sup> mars et de préférence entre le 1<sup>er</sup> décembre et mi-février. La période d'intervention doit être définie en fonction de la nidification des oiseaux et de la présence des fleurs/fruits dans les haies ;
- les obligations en matière de maintien de bois morts et de préservation d'arbres remarquables sur le plan du paysage ou de la biodiversité (faune cavernicole, faune saproxylique) : vieux arbres têtards, arbres creux, arbres à cavités, arbres borniers, etc. ;
- la liste du matériel autorisé pour la taille, n'éclatant pas les branches (à définir selon le type de haies, hautes ou basses).

*Valeur locale :*

*p1(Nombre d'années sur lesquelles un entretien des haies est requis) : 5*

## Annexe1 - Liste des essences éligibles

Arbustes	Arbres
Troène ( <i>Ligustrum vulgare</i> )	Erable champêtre ( <i>Acer campestre</i> )
Cornouiller mâle ( <i>Cornus mas</i> )	Chêne sessile ( <i>Quercus robur</i> )
Cornouiller sanguin ( <i>Cornus sanguinea</i> )	Orme champêtre ( <i>Ulmus campestris</i> )
Noisetier ( <i>Corylus avellana</i> )	Saules ( <i>Salix</i> sp.)
Fusain ( <i>Euonymus europaeus</i> )	Frêne ( <i>Fraxinus excelsior</i> )
Viorne lantane ( <i>Viburnum lantana</i> )	Charme ( <i>Carpinus betulus</i> )
Eglantier ( <i>Rosa canina</i> )	Pommier ( <i>Malus sylvestris</i> )
Prunellier ( <i>Prunus spinosa</i> )	Hêtre ( <i>Fagus sylvatica</i> )
Merisier ( <i>Prunus avium</i> )	Poirier ( <i>Pyrus sylvestris</i> )
Nerprun ( <i>Rhamnus catharticus</i> )	Noyer ( <i>Juglans regia</i> )
Sureau noir ( <i>Sambucus nigra</i> )	Peuplier noir ( <i>Populus nigra</i> )
Aulne ( <i>Frangula alnus</i> )	
Aubépine ( <i>Crataegus monogyna</i> ou <i>laevigata</i> )	



UNION EUROPÉENNE

FONDS EUROPÉEN AGRICOLE  
POUR LE DÉVELOPPEMENT RURAL



Direction départementale des territoires de  
l'Allier

Mesure agroenvironnementale et climatique (MAEC)

**Notice spécifique de la mesure**  
**« Absence totale de fertilisation minérale et organique azotée sur prairies et habitats remarquables »**  
**« AU\_ALL5\_HE01 »**

**du territoire «Natura 2000 Val de Loire»**

Campagne 2022

## 1. OBJECTIFS DE LA MESURE

---

La mesure « AU\_ALL5\_HE01 » est composée de l'engagement unitaire HERBE03.

Cette opération vise l'augmentation de la diversité floristique et la préservation de l'équilibre écologique de certains milieux remarquables (prairies, tourbières, milieux humides, etc.), en interdisant la fertilisation azotée minérale et organique (hors apports éventuels par pâturage).

En effet, l'augmentation de la fertilisation des prairies a pour conséquence une homogénéisation des milieux du point de vue de la disponibilité en ressource qui a entraîné la disparition des espèces adaptées aux milieux pauvres en nutriments et le remplacement d'espèces spécialistes par des espèces généralistes. La fertilisation minérale azotée apparaît donc comme un des principaux responsables de la baisse de richesse spécifique dans les parcelles et bordures adjacentes.

Par ailleurs, la fertilisation modifie la composition fonctionnelle des communautés végétales en présence : elle favorise les espèces de grande taille, dont les tissus sont plus riches en éléments minéraux, et dont les capacités de croissance et de prélèvement des éléments minéraux sont plus élevées.

## 2. MONTANT DE LA MESURE

---

En contrepartie du respect de l'ensemble des points du cahier des charges de la mesure, **une aide de 65,17 € par hectare engagé** vous sera versée l'année de l'engagement.

Votre engagement est susceptible d'être plafonné selon les modalités définies par les cofinanceurs nationaux. Pour les crédits du ministère de l'Agriculture, le montant d'aide maximum par bénéficiaire est indiqué par arrêté préfectoral. Les plafonds sont précisés, le cas échéant, dans la notice territoire.

### **3. CONDITIONS SPECIFIQUES D'ELIGIBILITE A LA MESURE**

---

Le respect des critères suivants conditionne l'éligibilité à la mesure. Ces conditions d'éligibilité **doivent être respectées durant toute la durée de l'engagement. Leur non-respect entraîne le remboursement de l'annuité versée.**

#### **3.1 Conditions relatives au demandeur ou à l'exploitation**

Vous devez respecter les conditions d'éligibilité générales aux différentes MAEC, rappelées dans la notice nationale d'information sur les MAEC et l'agriculture biologique 2015-2020 disponible sous Telepac. Aucune condition d'éligibilité spécifique supplémentaire n'est à vérifier au titre de cette mesure.

#### **3.2 Conditions relatives aux éléments engagés**

Vous pouvez engager dans la mesure « AU\_ALL5\_HE01 » les surfaces en prairies permanentes et prairies temporaires de votre exploitation, dans la limite du montant plafond éventuellement fixé par un cofinanceur au niveau de la mesure.

Les bandes tampon, imposées par la réglementation nitrates et la BCAE 1, situées le long des cours d'eau ne sont pas éligibles. Les SIE situées en dehors de ces bandes tampons sont éligibles.

### **4. CRITERES DE SELECTION DES DOSSIERS**

---

Tous les dossiers seront soumis à la sélection suivante : les éléments devront être des éléments précédemment contractualisés et échus au 14/05/2020 ou 14/05/2021 ou 14/05/2022.

### **5. LE CAHIER DES CHARGES DE LA MESURE ET LE REGIME DE CONTROLE ET DE SANCTIONS**

---

L'ensemble de vos obligations doit être respecté dès le 15 mai 2022, sauf dispositions contraires dans le cahier des charges (Cf. ci-après).

Les documents relatifs à votre demande d'engagement et au respect de vos obligations doivent être conservés sur votre exploitation pendant toute la durée de votre engagement et pendant les quatre années suivantes.

Les différentes obligations du cahier des charges de la mesure « AU\_ALL5\_HE01 » sont décrites dans le tableau ci-dessous.



**ATTENTION** : si l'une de ces obligations n'est pas respectée, les conséquences de ce non-respect peuvent porter sur la seule année considérée (anomalie réversible), **ou bien sur l'ensemble de l'engagement (anomalie définitive) - une seule année dans le cadre de ce contrat d'un an. Dans ce cas, les demandes de reversements de l'aide réglementairement exigibles peuvent atteindre des sommes importantes.** Par ailleurs, le régime de sanction est adapté selon l'importance de l'obligation (principale ou secondaire) et selon l'étendue de l'anomalie (à seuil ou totale).  
*Reportez-vous à la notice nationale d'information sur les MAEC et l'agriculture biologique 2015-2020 pour plus d'informations sur le fonctionnement du régime de sanctions.*

Obligations du cahier des charges à respecter en contrepartie du paiement de l'aide	Contrôles		Sanctions		
	Modalités de contrôle	Pièces à fournir	Caractère de l'anomalie	Gravité	
				Importance de l'anomalie	Etendue de l'anomalie
Absence totale d'apport de fertilisants azotés minéraux et organiques (y compris compost et hors apports éventuels par pâturage) <sup>1</sup>	Sur place : documentaire et visuel (absence de traces d'épandage)	Cahier d'enregistrement des interventions	Réversible	Principale	Totale
Enregistrement des interventions	Sur place : documentaire	Présence du cahier d'enregistrement des interventions et effectivité des enregistrements yc pour la fertilisation	Réversible aux premier et deuxième constats.  Définitif au troisième constat.	Secondaire (si le défaut d'enregistrement ne permet pas de vérifier une des autres obligations, cette dernière sera considérée en anomalie)	Totale

<sup>1</sup> En cas de prolongation d'une année supplémentaire du contrat initial, l'absence de fertilisation doit être respectée l'année de la prolongation.

Obligations du cahier des charges à respecter en contrepartie du paiement de l'aide	Contrôles		Sanctions		
	Modalités de contrôle	Pièces à fournir	Caractère de l'anomalie	Gravité	
				Importance de l'anomalie	Etendue de l'anomalie
Interdiction du retournement des surfaces engagées.  La destruction notamment par le labour ou à l'occasion de travaux lourds est interdit. Le renouvellement par travail superficiel du sol n'est pas autorisé l'année de l'engagement.	Administratif et sur place : visuel	Automatique d'après la déclaration de surfaces et contrôle visuel du couvert	Définitif	Principale	Totale
Interdiction d'utilisation de produits phytosanitaires sur les surfaces engagées, sauf traitements localisés	Sur place : documentaire et visuel	Visuel : absence de traces de produits phytosanitaires (selon la date du contrôle) Documentaire : sur la base du cahier d'enregistrement des interventions	Réversible	Principale	Totale

Conformément à la réglementation européenne, en cas de modification des normes et exigences ou obligations réglementaires, ou pour permettre l'adaptation au cadre réglementaire de la période de programmation suivante, une clause de révision pourra être appliquée.

## **6 . DEFINITIONS ET AUTRES INFORMATIONS UTILES**

- Les surfaces en prairies et pâturages permanents sont corrigées par la méthode du prorata (les surfaces admissibles résultent de l'application du prorata 1er pilier). Celle-ci est explicitée dans le *guide national d'aide à la déclaration de la catégorie d'admissibilité des prairies et pâturages permanents* disponible sous Telepac.

- La tenue du **cahier d'enregistrement des interventions** constitue une pièce indispensable du contrôle. Aussi, **l'absence ou la non-tenue** de ce cahier le jour du contrôle se traduira par l'application du régime de sanctions, qui peut aller **jusqu'au remboursement total de l'aide, même si ce cahier ne doit comporter que des valeurs nulles**.

Il comprendra au minimum, pour chacune des parcelles engagées :

- Identification de l'élément engagé (n° de l'ilot, parcelle ou partie de parcelle ou groupe de parcelles, telle que localisé sur le registre parcellaire graphique (RPG) de la déclaration de surfaces) ;
- Pratiques de fertilisation des surfaces [dates, quantités, produit (0 pour les apports azotés)].
- Pratiques phytosanitaires : dates, quantité, produit (0, hors traitements localisés)

*Valeurs locales :*

*UN (Dose d'azote totale apporté par hectare sur les prairies fertilisées pour respecter l'équilibre de la fertilisation – Arrêté GREN) = 90*

*p16 (Nombre d'années sur lesquelles l'absence de fertilisation est requise) = 5*

*p16bis (Pourcentage de surface pouvant faire l'objet d'une rémunération, lorsqu'il apparaît plus simple d'appliquer une réduction du montant unitaire plutôt que de détourner les surfaces éligibles à l'opération) = 100 %*

**NB : les obligations de la mesure sont à respecter sur l'ensemble des surfaces engagées, y compris dans le cas où un paramètre p16bis inférieur à 100 % serait défini, soit dans la situation où une part des surfaces ne peut pas faire l'objet d'une rémunération dans les zones de forte densité du maillage hydrographique où le détournement des surfaces éligibles à l'opération est particulièrement complexe.**



UNION EUROPÉENNE

FONDS EUROPÉEN AGRICOLE  
POUR LE DÉVELOPPEMENT RURAL



Direction départementale des territoires de  
l'Allier

Mesure agroenvironnementale et climatique (MAEC)

## **Notice spécifique de la mesure « Absence de fertilisation et gestion du pâturage sur prairies » « AU\_ALL5\_HE02 »**

**du territoire «Natura 2000 Val de Loire»**

Campagne 2022

### **1. OBJECTIFS DE LA MESURE**

---

La mesure « AU\_ALL5\_HE02 » est composée des deux engagements unitaires HERBE03 et HERBE04.

Cette opération vise l'augmentation de la diversité floristique et la préservation de l'équilibre écologique de certains milieux remarquables (prairies, tourbières, milieux humides, etc.), en interdisant la fertilisation azotée minérale et organique (hors apports éventuels par pâturage).

En effet, l'augmentation de la fertilisation des prairies a pour conséquence une homogénéisation des milieux du point de vue de la disponibilité en ressource qui a entraîné la disparition des espèces adaptées aux milieux pauvres en nutriments et le remplacement d'espèces spécialistes par des espèces généralistes. La fertilisation minérale azotée apparaît donc comme un des principaux responsables de la baisse de richesse spécifique dans les parcelles et bordures adjacentes.

Par ailleurs, la fertilisation modifie la composition fonctionnelle des communautés végétales en présence : elle favorise les espèces de grande taille, dont les tissus sont plus riches en éléments minéraux, et dont les capacités de croissance et de prélèvement des éléments minéraux sont plus élevées.

Le deuxième objectif de cette opération est d'améliorer la gestion par le pâturage de milieux remarquables, en particulier dans les zones humides (tourbières, prairies humides, etc.), en fonction des spécificités de chaque milieu, en limitant la pression de pâturage afin d'éviter la dégradation de la flore et des sols par tassement dans un objectif de maintien de la biodiversité et dans un objectif paysager.

Elle peut également permettre le maintien de l'ouverture et le renouvellement de la ressource fourragère sur des surfaces soumises à une dynamique d'embroussaillage, en évitant le sous-pâturage et le surpâturage, et contribuer ainsi à pérenniser une mosaïque d'habitats.

## **2. MONTANT DE LA MESURE**

---

En contrepartie du respect de l'ensemble des points du cahier des charges de la mesure, **une aide de 121,75 € par hectare engagé** vous sera versée l'année de l'engagement.

Votre engagement est susceptible d'être plafonné selon les modalités définies par les cofinanceurs nationaux. Pour les crédits du ministère de l'Agriculture, le montant d'aide maximum par bénéficiaire est indiqué par arrêté préfectoral. Les plafonds sont précisés, le cas échéant, dans la notice territoire.

## **3. CONDITIONS SPECIFIQUES D'ELIGIBILITE A LA MESURE**

---

Le respect des critères suivants conditionne l'éligibilité à la mesure. Ces conditions d'éligibilité **doivent être respectées durant toute la durée de l'engagement. Leur non-respect entraîne le remboursement de l'annuité versée.**

### **3.1 Conditions relatives au demandeur ou à l'exploitation**

Vous devez respecter les conditions d'éligibilité générales aux différentes MAEC, rappelées dans la notice nationale d'information sur les MAEC et l'agriculture biologique 2015-2020 disponible sous Telepac. Aucune condition d'éligibilité spécifique à la mesure « AU\_ALL5\_HE02 » n'est à vérifier.

### **3.2 Conditions relatives aux éléments engagés**

Vous pouvez engager dans la mesure AU\_ALL5\_HE02 les surfaces en prairies permanentes de votre exploitation, dans la limite du montant plafond éventuellement fixé par un cofinancier au niveau de la mesure.

Les bandes tampon, imposées par la réglementation nitrates et la BCAE 1, situées le long des cours d'eau ne sont pas éligibles. Les SIE situées en dehors de ces bandes tampons sont éligibles.

## **4. CRITERES DE SELECTION DES DOSSIERS**

---

Tous les dossiers seront soumis à la sélection suivante : les éléments devront être des éléments précédemment contractualisés et échus au 14/05/2020 ou 14/05/2021 ou 14/05/2022.

## **5. LE CAHIER DES CHARGES DE LA MESURE ET LE REGIME DE CONTROLE ET DE SANCTIONS**

---

L'ensemble de vos obligations doit être respecté dès le 15 mai 2022, sauf dispositions contraires dans le cahier des charges (Cf. ci-après).

Les documents relatifs à votre demande d'engagement et au respect de vos obligations doivent être conservés sur votre exploitation pendant toute la durée de votre engagement et pendant les quatre années suivantes.

Les différentes obligations du cahier des charges de la mesure « AU\_ALL5\_HE02 » sont décrites dans le tableau ci-dessous.

**ATTENTION** : si l'une de ces obligations n'est pas respectée, les conséquences de ce non-respect peuvent porter sur la seule année considérée (anomalie réversible), **ou bien sur l'ensemble de l'engagement (anomalie définitive) - une seule année dans le cadre de ce contrat d'un an. Dans ce cas, les demandes de reversements de l'aide réglementairement exigibles peuvent atteindre des sommes importantes.** Par ailleurs, le régime de sanction est adapté selon l'importance de l'obligation (principale ou secondaire) et selon l'étendue de l'anomalie (à seuil ou totale).  
*Reportez-vous à la notice nationale d'information sur les MAEC et l'agriculture biologique 2015-2020 pour plus d'informations sur le fonctionnement du régime de sanctions.*

Obligations du cahier des charges à respecter en contrepartie du paiement de l'aide	Contrôles		Sanctions		
	Modalités de contrôle	Pièces à fournir	Caractère de l'anomalie	Gravité	
				Importance de l'anomalie	Etendue de l'anomalie
Absence totale d'apport de fertilisants azotés minéraux et organiques (y compris compost et hors apports éventuels par pâturage) <sup>1</sup>	Sur place : documentaire et visuel (absence de traces d'épandage)	Cahier d'enregistrement des interventions	Réversible	Principale	Totale
Respect du chargement maximal moyen annuel à la parcelle de 1,2 UGB/ha, sur chacune des parcelles engagées	Sur place : Documentaire ou visuel	-Cahier d'enregistrement des interventions	Réversible	Principale	A seuil : en fonction de l'écart par rapport au chargement prévu

<sup>1</sup> En cas de prolongation d'une année supplémentaire du contrat initial, l'absence de fertilisation doit être respectée l'année de la prolongation.

Obligations du cahier des charges à respecter en contrepartie du paiement de l'aide	Contrôles		Sanctions		
	Modalités de contrôle	Pièces à fournir	Caractère de l'anomalie	Gravité	
				Importance de l'anomalie	Etendue de l'anomalie
Respect du chargement minimal moyen à la parcelle de 0,6 UBG/ha, sur chacune des parcelles engagées	Sur place : Documentaire ou visuel	Cahier d'enregistrement des interventions	Réversible	Principale	A seuil : en fonction de l'écart par rapport au chargement prévu
Interdiction du retournement des surfaces engagées.  La destruction notamment par le labour ou à l'occasion de travaux lourds est interdit. Le renouvellement par travail superficiel du sol n'est pas autorisé l'année de l'engagement.	Administratif et sur place : visuel	Automatique d'après la déclaration de surfaces et contrôle visuel du couvert	Définitif	Principale	Totale
Interdiction d'utilisation de produits phytosanitaires sur les surfaces engagées, sauf traitements localisés	Sur place : documentaire et visuel	Visuel : absence de traces de produits phytosanitaires (selon la date du contrôle) Documentaire : sur la base du cahier d'enregistrement des interventions	Réversible	Principale	Totale
Enregistrement des interventions	Sur place	Documentaire - présence du cahier et effectivité des enregistrements	Réversible aux premier et deuxième constats.  Définitif au troisième constat.	Secondaire (si le défaut d'enregistrement ne permet pas de vérifier une des autres obligations, cette dernière sera considérée en anomalie)	Totale

Conformément à la réglementation européenne, en cas de modification des normes et exigences ou obligations réglementaires, ou pour permettre l'adaptation au cadre réglementaire de la période de programmation suivante, une clause de révision pourra être appliquée.

## **6 : DEFINITIONS ET AUTRES INFORMATIONS**

- Les surfaces en prairies et pâturages permanents sont corrigées par la méthode du prorata (les surfaces admissibles résultent de l'application du prorata 1er pilier). Celle-ci est explicitée dans le *guide national d'aide à la déclaration de la catégorie d'admissibilité des prairies et pâturages permanents* disponible sous Telepac.
- Le chargement moyen sur la période définie est calculé à partir des effectifs notés dans le cahier d'enregistrement des interventions, sur la période définie.
- **Calcul du taux de chargement :**
  - **le taux de chargement moyen à la parcelle** est le rapport entre (i) la somme des animaux herbivores pâturant sur la parcelle, multipliée par le nombre de jours de pâturage et (ii) la surface de la parcelle engagée multipliée par la durée de la période de pâturage autorisée

$$\frac{\text{Somme (nombre d'UGB x nombre de jours de pâturage)}}{\text{Surface de la parcelle engagée x durée de la période de pâturage autorisée}}$$

- **le taux de chargement instantané à la parcelle** est le rapport entre (i) les animaux herbivores pâturant sur la parcelle et (ii) la surface de la parcelle engagée.

$$\frac{\text{Nombre d'UGB}}{\text{Surface de la parcelle engagée}}$$

Pour le calcul des taux de chargement, ce sont les surfaces corrigées par la méthode du prorata qui sont utilisées.

- **Les animaux pris en compte pour le chargement ou un critère d'éligibilité lié à un élevage appartiennent aux catégories suivantes :**

Catégorie d'animaux	Animaux pris en compte	Conversion en UGB
BOVINS	Nombre de bovins	1 bovin de moins de 6 mois = 0,4 UGB 1 bovin de 6 mois à 2 ans = 0,6 UGB 1 bovin de plus de 2 ans ou vache ayant vêlé = 1 UGB
OVINS	Nombre d'ovins de plus d'un an ou de brebis ayant mis bas	1 ovin âgé de plus de 1 an ou une brebis ayant déjà mis bas = 0,15



		UGB
CAPRINS	Nombre de chèvres mères ou caprins de plus d'un an	1 caprin âgé de plus de 1 an ou une chèvre ayant déjà mis bas = 0,15 UGB
EQUIDES	Nombre d'équidés âgés de plus de 6 mois, identifiés selon la réglementation en vigueur et non-déclarés à l'entraînement au sens des codes des courses	1 équidé de plus de 6 mois = 1 UGB
LAMAS	Nombre de lamas (mâles et femelles) âgés de plus de 2 ans	1 lama âgé de plus de 2 ans = 0,45 UGB
ALPAGAS	Nombre d'alpagas (mâles et femelles) âgés de plus de 2 ans	1 alpaga âgé de plus de 2 ans = 0,30 UGB
CERFS ET BICHES	Nombre de cerfs et biches âgés de plus de 2 ans	1 cerf ou biche âgé de plus de 2 ans = 0,33 UGB
DAIMS ET DAINES	Nombre de daims et daines âgés de plus de 2 ans	1 daim ou daine âgé de plus de 2 ans = 0,17 UGB

Le taux de chargement à la parcelle est vérifié sur la base des enregistrements du cahier de pâturage et/ou sur le comptage des animaux présents le jour du contrôle sur place.

- La tenue du **cahier d'enregistrement des interventions** constitue une pièce indispensable du contrôle. Aussi, **l'absence ou la non-tenue** de ce cahier le jour du contrôle se traduira par l'application du régime de sanctions, qui peut aller **jusqu'au remboursement total de l'aide, même si ce cahier ne doit comporter que des valeurs nulles**.

Il comprendra au minimum, pour chacune des parcelles engagées :

- Identification de l'élément engagé (n° de l'îlot, parcelle ou partie de parcelle ou groupe de parcelles, telle que localisé sur le registre parcellaire graphique (RPG) de la déclaration de surfaces) ;
- Pratiques de fertilisation des surfaces [dates, quantités, produit (0 pour les apports azotés)] ;
- Fauche ou broyage : date(s), matériel utilisé, modalités (notamment si fauche centrifuge) ;
- Pâturage : dates d'entrées et de sorties par parcelle, nombre d'animaux et d'UGB correspondantes.
- Pratiques phytosanitaires : dates, quantité, produit (0, hors traitements localisés)

La limitation du chargement moyen annuel est requise. La limitation du chargement instantané n'est pas requise.

*Valeurs locales :*

*UN (Dose d'azote totale apporté par hectare sur les prairies fertilisées pour respecter l'équilibre de la fertilisation – Arrêté GREN) = 90*

*p16 (Nombre d'années sur lesquelles l'absence de fertilisation est requise) = 5*

*p13 (Nombre d'années sur lesquelles la limitation du chargement instantané est requise) : 0*

*p15 (Nombre d'années sur lesquelles la limitation du chargement moyen annuel est requise) : 5*

*p16bis (Pourcentage de surface pouvant faire l'objet d'une rémunération, lorsqu'il apparaît plus*

*simple d'appliquer une réduction du montant unitaire plutôt que de détourner les surfaces éligibles à l'opération) = 100 %*

**NB : les obligations de la mesure sont à respecter sur l'ensemble des surfaces engagées, y compris dans le cas où un paramètre p16bis inférieur à 100 % serait défini, soit dans la situation où une part des surfaces ne peut pas faire l'objet d'une rémunération dans les zones de forte densité du maillage hydrographique où le détournement des surfaces éligibles à l'opération est particulièrement complexe.**



UNION EUROPÉENNE

FONDS EUROPÉEN AGRICOLE  
POUR LE DÉVELOPPEMENT RURAL



Direction Départementale des territoires de  
l'Allier

Mesure agroenvironnementale et climatique (MAEC)

## Notice spécifique de la mesure « Maintien des prairies par gestion pastorale » « AU\_ALL5\_HE04 »

du territoire «Natura 2000 Val de Loire»

Campagne 2022

### 1. OBJECTIFS DE LA MESURE

---

La mesure « AU\_ALL5\_HE04 » est composée de l'engagement unitaire HE09.

L'objectif de cette opération vise le maintien des zones à vocation pastorale (estives, alpages, landes, parcours, pelouses, etc.) composées d'une mosaïque de milieux (strates herbacés et ligneux bas et quelques ligneux hauts).

La richesse biologique de ces espaces est maintenue en évitant le surpâturage ou le sous pâturage. La fixation de conditions d'entretien de ces surfaces trop rigides (chargement instantané maximum et minimum, période de pâturage...) n'est pas adaptée à la préservation des milieux et peut parfois conduire à une dégradation des zones les plus fragiles ou une perte de biodiversité des zones soumises à une forte dynamique.

Cette opération a ainsi pour objectifs de s'assurer que l'ensemble des estives, landes ou parcours engagées soient utilisées de manière à lutter contre leur fermeture et de favoriser l'adaptation des conditions de pâturage à la spécificité de ces milieux, en se basant sur un plan de gestion pastorale.

### 2. MONTANT DE LA MESURE

---

En contrepartie du respect de l'ensemble des points du cahier des charges de la mesure, **une aide de 75,44 € par hectare engagé** vous sera versée l'année de l'engagement.

Votre engagement est susceptible d'être plafonné selon les modalités définies par les cofinanceurs nationaux. Pour les crédits du ministère de l'Agriculture, le montant d'aide maximum par bénéficiaire est indiqué par arrêté préfectoral. Les plafonds sont précisés, le cas échéant, dans la notice territoire.

### 3. CONDITIONS SPECIFIQUES D'ELIGIBILITE A LA MESURE

---

Le respect des critères suivants conditionne l'éligibilité à la mesure. Ces conditions d'éligibilité **doivent être respectées durant toute la durée de l'engagement. Leur non-respect entraîne le remboursement de l'annuité versée.**

#### 3.1 Conditions relatives au demandeur ou à l'exploitation

Vous devez respecter les conditions d'éligibilité générales aux différentes MAEC, rappelées dans la notice nationale d'information sur les MAEC et l'agriculture biologique 2015-2020 disponible sous Telepac. Aucune condition d'éligibilité spécifique supplémentaire n'est à vérifier au titre de cette mesure.

#### 3.2 Conditions relatives aux éléments engagés

Vous pouvez engager dans la mesure « AU\_ALL5\_HE04 » les surfaces en franc bord (DPF) de votre exploitation, dans la limite du montant plafond éventuellement fixé par un cofinancier au niveau de la mesure.

- les surfaces en herbe des zones agricoles du Domaine Public Fluvial de la Loire, (francs-bords, pacages), telles que définies dans l'Arrêté préfectoral de location de franc-bord souscrit auprès de la DDT
- et les parcelles attenantes formant une même unité de gestion.

### 4. CRITERES DE SELECTION DES DOSSIERS

---

Tous les dossiers seront soumis à la sélection suivante : les éléments devront être des éléments précédemment contractualisés et échus au 14/05/2020 ou 14/05/2021 ou 14/05/2022.

### 5. LE CAHIER DES CHARGES DE LA MESURE ET LE REGIME DE CONTROLE ET DE SANCTIONS

---

L'ensemble de vos obligations doit être respecté dès le 15 mai 2022, sauf dispositions contraires dans le cahier des charges (Cf. ci-après).

Les documents relatifs à votre demande d'engagement et au respect de vos obligations doivent être conservés sur votre exploitation pendant toute la durée de votre engagement et pendant les quatre années suivantes.

Les différentes obligations du cahier des charges de la mesure AU\_ALL5\_HE04 sont décrites dans le tableau ci-dessous.

**ATTENTION** : si l'une de ces obligations n'est pas respectée, les conséquences de ce non-respect peuvent porter sur la seule année considérée (anomalie réversible), **ou bien sur l'ensemble de l'engagement (anomalie définitive) - une seule année dans le cadre de ce contrat d'un an. Dans ce cas, les demandes de versements de l'aide réglementairement exigibles peuvent atteindre des sommes importantes.** Par ailleurs, le régime de sanction est adapté selon l'importance de l'obligation (principale ou secondaire) et selon l'étendue de l'anomalie (à seuil ou totale).

Reportez-vous à la notice nationale d'information sur les MAEC et l'agriculture biologique 2015-2020 pour plus d'informations sur le fonctionnement du régime de sanctions.

Obligations du cahier des charges à respecter en contrepartie du paiement de l'aide	Contrôles		Sanctions		
	Modalités de contrôle	Pièces à fournir	Caractère de l'anomalie	Gravité	
				Importance de l'anomalie	Etendue de l'anomalie
Faire actualiser, par une structure agréée, le plan de gestion pastorale sur les parcelles engagées, incluant un diagnostic initial de l'unité pastorale <b>L'actualisation du plan de gestion pastorale devra être réalisée au plus tard le 1<sup>er</sup> juillet de l'année du dépôt de la demande d'engagement.</b>	Sur place	Plan de gestion	Définitif	Principale	Totale
Mise en œuvre du plan de gestion pastoral sur les surfaces engagées <sup>1</sup>	Sur place : documentaire et visuel	Plan de gestion et cahier d'enregistrement des interventions	Réversible	Principale	Totale

<sup>1</sup>En cas de prolongation d'une année supplémentaire du contrat initial,, l'entretien par pâturage est obligatoire l'année de la prolongation.

Obligations du cahier des charges à respecter en contrepartie du paiement de l'aide	Contrôles		Sanctions		
	Modalités de contrôle	Pièces à fournir	Caractère de l'anomalie	Gravité	
				Importance de l'anomalie	Etendue de l'anomalie
Interdiction du retournement des surfaces engagées.  La destruction notamment par le labour ou à l'occasion de travaux lourds est interdit. Le renouvellement par travail superficiel du sol n'est pas autorisé l'année de l'engagement.	Administratif et sur place : visuel	Automatique d'après la déclaration de surfaces et contrôle visuel du couvert	Définitif	Principale	Totale
Interdiction d'utilisation de produits phytosanitaires sur les surfaces engagées, sauf traitements localisés	Sur place : documentaire et visuel	Visuel : absence de traces de produits phytosanitaires (selon la date du contrôle) Documentaire : sur la base du cahier d'enregistrement des interventions	Réversible	Principale	Totale
Enregistrement des interventions	Sur place : documentaire	Présence du cahier d'enregistrement des interventions et effectivité des enregistrements	Réversible aux premier et deuxième constats.  Définitif au troisième constat.	Secondaire (si le défaut d'enregistrement ne permet pas de vérifier une des autres obligations, cette dernière sera considérée en anomalie)	Totale

Conformément à la réglementation européenne, en cas de modification des normes et exigences ou obligations réglementaires, ou pour permettre l'adaptation au cadre réglementaire de la période de programmation suivante, une clause de révision pourra être appliquée.

## 6 . DEFINITIONS ET AUTRES INFORMATIONS UTILES

- Les surfaces en prairies et pâturages permanents sont corrigées par la méthode du prorata (les surfaces admissibles résultent de l'application du prorata 1er pilier). Celle-ci est explicitée dans le *guide national d'aide à la déclaration de la catégorie d'admissibilité des prairies et pâturages permanents* disponible sous Telepac.
- **Calcul du taux de chargement :**
  - le taux de chargement moyen sur les surfaces en herbe est le rapport entre (i) les animaux herbivores de l'exploitation et (ii) la surface en herbe
  - le taux de chargement moyen à la parcelle est le rapport entre (i) la somme des animaux herbivores pâturant sur la parcelle, multipliée par le nombre de jours de pâturage et (ii) la surface de la parcelle engagée multipliée par la durée de la période de pâturage autorisée

$$\frac{\text{Somme (nombre d'UGB x nombre de jours de pâturage)}}{\text{Surface de la parcelle engagée x durée de la période de pâturage autorisée}}$$

- Le taux de chargement instantané à la parcelle est le rapport entre (i) les animaux herbivores pâturant sur la parcelle et (ii) la surface de la parcelle engagée.

$$\frac{\text{Nombre d'UGB}}{\text{Surface de la parcelle engagée}}$$

Pour le calcul des taux de chargement, ce sont les surfaces corrigées par la méthode du prorata qui sont utilisées.

- **Les animaux pris en compte pour le chargement ou un critère d'éligibilité lié à un élevage appartiennent aux catégories suivantes :**

Catégorie d'animaux	Animaux pris en compte	Conversion en UGB
BOVINS	Nombre d'UGB moyennes présentes sur l'exploitation durant la campagne précédente (du 17 mai 2021 au 16 mai 2022). Ce nombre est celui figurant en base de donnée nationale d'identification (BDNI).	1 bovin de moins de 6 mois = 0,4 UGB 1 bovin de 6 mois à 2 ans = 0,6 UGB 1 bovin de plus de 2 ans ou vache ayant vêlé = 1 UGB
OVINS	Nombre d'ovins de plus d'un an ou de brebis ayant mis bas	1 ovin âgé de plus de 1 an ou une brebis ayant déjà mis bas = 0,15 UGB
CAPRINS	Nombre de chèvres mères ou caprins de plus d'un an	1 caprin âgé de plus de 1 an ou une chèvre ayant déjà mis bas = 0,15 UGB
EQUIDES	Nombre d'équidés âgés de plus de 6 mois, identifiés selon la réglementation en vigueur et non-déclarés à l'entraînement au sens des codes des courses	1 équidé de plus de 6 mois = 1 UGB
LAMAS	Nombre de lamas (mâles et femelles) âgés de plus de 2 ans	1 lama âgé de plus 2 ans = 0,45 UGB

ALPAGAS	Nombre d'alpagas (mâles et femelles) âgés de plus de 2 ans	1 alpaga âgé de plus de 2 ans = 0,30 UGB
CERFS ET BICHES	Nombre de cerfs et biches âgés de plus de 2 ans	1 cerf ou biche âgé de plus de 2 ans = 0,33 UGB
DAIMS ET DAINES	Nombre de daims et daines âgés de plus de 2 ans	1 daim ou daine âgé de plus de 2 ans = 0,17 UGB

Pour les herbivores autres que bovins, les animaux doivent être présents sur l'exploitation pendant une durée de 30 jours consécutifs, incluant le 31 mars de l'année en cours. Le nombre correspondant doit être déclaré chaque année sur le formulaire de déclaration des effectifs animaux du dossier PAC.

Le taux de chargement à la parcelle est vérifié sur la base des enregistrements du cahier de pâturage et/ou sur le comptage des animaux présents le jour du contrôle sur place.

- La tenue du **cahier d'enregistrement des interventions** constitue une pièce indispensable du contrôle. Aussi, **l'absence ou la non-tenue** de ce cahier le jour du contrôle se traduira par l'application du régime de sanctions, qui peut aller **jusqu'au remboursement total de l'aide, même si ce cahier ne doit comporter que des valeurs nulles**.

Il comprendra au minimum, pour chacune des parcelles engagées :

- Identification de l'élément engagé (n° de l'îlot, parcelle ou partie de parcelle ou groupe de parcelles, telle que localisé sur le registre parcellaire graphique (RPG) de la déclaration de surfaces) ;
  - *Pâturage : dates d'entrées et de sorties par parcelle, nombre d'animaux et d'UGB correspondantes ;*
  - *Pose des clôtures, des points d'eau : dates et localisation ;*
  - *Affouragement : dates et localisation.*
  - *Traitements phytosanitaires des surfaces : date, produit, quantités (0, hors traitements localisés).*
- Le **plan de gestion** précise, au sein de l'unité pastorale, les surfaces nécessitant une gestion particulière sur lesquelles porte les obligations. Il sera établi par une structure agréée (le Conservatoire des Sites de l'Allier), sur la base d'un diagnostic initial de ces surfaces. Son actualisation doit être établie de préférence avant le dépôt de votre demande d'engagement et dans tous les cas au plus tard le 1<sup>er</sup> juillet de l'année du dépôt de votre demande.

Le plan de gestion, correspondra au modèle concerté entre les différents acteurs .

Il comportera :

- Les modalités d'utilisation pastorale : chargement moyen sur les surfaces engagées ou effectif maximal sur l'ensemble de l'unité, niveau de consommation du tapis herbacé évitant ainsi un tri qui favorise les refus, niveau de consommation de la strate ligneuse pour assurer le renouvellement de la ressource.
- Période prévisionnelle d'utilisation pastorale (déplacement des animaux) sur l'ensemble de l'unité (en cas de présence d'espèces et/ ou de milieux particuliers sur l'unité, report de pâturage possible), afin de s'assurer d'un temps de repos suffisant du



couvert herbacé.

- Pose et dépose éventuelle de clôtures en cas de conduite en parcs tournants.
- Pâturage rationné en parcs ou par gardiennage serré avec précision des résultats attendus, (note de raclage ou autre méthode d'évaluation : les éléments objectifs de contrôle doivent être proposés).
- Installation/déplacement éventuel des points d'eau.
- Conditions dans lesquelles l'affouragement temporaire est autorisé mais interdiction d'affouragement permanent à la parcelle.
- Pratiques spécifiques en cas de présence d'espèces et/ ou de milieux particuliers sur l'unité.
- L'entretien par pâturage est obligatoire l'année de l'engagement.

Le cas échéant, ce plan de gestion individuel pourra être ajusté, par la structure agréée, annuellement ou certaines années selon les conditions climatiques.

*Valeur locale :*

- *p11 (nombre d'années sur lesquelles la gestion par pâturage est requise) : 5*



UNION EUROPÉENNE

FONDS EUROPÉEN AGRICOLE  
POUR LE DÉVELOPPEMENT RURAL



Direction Départementale des Territoires de  
l'Allier

Mesure agroenvironnementale et climatique (MAEC)

## **Notice spécifique de la mesure « Gestion pastorale et maintien de l'ouverture » « AU\_ALL5\_HE06 »**

**du territoire «Natura 2000 Val de Loire»**

Campagne 2022

### **1. OBJECTIFS DE LA MESURE**

---

La mesure « AU\_ALL5\_HE06 » est composée des deux engagements HERBE09 et OUVERT02.

L'objectif de cette opération vise le maintien des zones à vocation pastorale (estives, alpages, landes, parcours, pelouses, etc.) composées d'une mosaïque de milieux (strates herbacés et ligneux bas et quelques ligneux hauts).

La richesse biologique de ces espaces est maintenue en évitant le surpâturage ou le sous pâturage. La fixation de conditions d'entretien de ces surfaces trop rigides (chargement instantané maximum et minimum, période de pâturage...) n'est pas adaptée à la préservation des milieux et peut parfois conduire à une dégradation des zones les plus fragiles ou une perte de biodiversité des zones soumises à une forte dynamique.

Cette opération a ainsi pour objectifs de s'assurer que l'ensemble des estives, landes ou parcours engagées soient utilisées de manière à lutter contre leur fermeture et de favoriser l'adaptation des conditions de pâturage à la spécificité de ces milieux, en se basant sur un plan de gestion pastorale.

L'objectif de cette opération est également de maintenir l'ouverture de parcelles dont la dynamique d'embroussaillage est défavorable à l'expression de la biodiversité (risque de fermeture de milieux remarquables herbacés gérés de manière extensive par pâturage).

En effet, dans certaines zones, le pâturage n'est pas suffisant pour entretenir le milieu (rejets ligneux et autres végétaux indésirables ou envahissants tels que les fougères induisant une perte de biodiversité). Un entretien mécanique complémentaire est donc nécessaire pour éviter la fermeture du milieu, dans un objectif paysager et de maintien de la biodiversité. Cette opération contribue également à la défense des forêts contre les risques d'incendies (DFCI) lorsqu'il est appliqué sur les zones de coupures de combustible ou représentant un fort enjeu de prévention

des risques de feux et où une action concertée de défense des forêts contre les incendies est mise en place.

La reconquête de milieux ouverts permet une large expression d'espèces animales et végétales inféodées à ce type de milieu.

## 2. MONTANT DE LA MESURE

---

En contrepartie du respect de l'ensemble des points du cahier des charges de la mesure, **une aide de 113,61 € par hectare engagé** vous sera versée l'année de l'engagement.

Votre engagement est susceptible d'être plafonné selon les modalités définies par les cofinanceurs nationaux. Pour les crédits du ministère de l'Agriculture, le montant d'aide maximum par bénéficiaire est indiqué par arrêté préfectoral. Les plafonds sont précisés, le cas échéant, dans la notice territoire.

## 3. CONDITIONS SPECIFIQUES D'ELIGIBILITE A LA MESURE

---

Le respect des critères suivants conditionne l'éligibilité à la mesure. Ces conditions d'éligibilité **doivent être respectées durant toute la durée de l'engagement. Leur non-respect entraîne le remboursement de l'annuité versée.**

### 3.1 Conditions relatives au demandeur ou à l'exploitation

Vous devez respecter les conditions d'éligibilité générales aux différentes MAEC, rappelées dans la notice nationale d'information sur les MAEC et l'agriculture biologique 2015-2020 disponible sous Telepac. Aucune condition d'éligibilité spécifique supplémentaire n'est à vérifier au titre de cette mesure.

### 3.2 Conditions relatives aux éléments engagés

Vous pouvez engager dans la mesure « AU\_ALL5\_HE06 » les francs bords (DPF) de votre exploitation, dans la limite du montant plafond éventuellement fixé par un cofinanceur au niveau de la mesure.

- les surfaces en herbe des zones agricoles du Domaine Public Fluvial de l'Allier, (francs-bords, pacages), telles que définies dans l'Arrêté préfectoral de location de franc-bord souscrit auprès de la DDE
- et les parcelles attenantes semblables formant une même unité de gestion

## 4. CRITERES DE SELECTION DES DOSSIERS

---

Tous les dossiers seront soumis à la sélection suivante : les éléments devront être des éléments précédemment contractualisés et échus au 14/05/2020 ou 14/05/2021 ou 14/05/2022.

## 5. LE CAHIER DES CHARGES DE LA MESURE ET LE REGIME DE CONTROLE ET DE SANCTIONS

L'ensemble de vos obligations doit être respecté dès le 15 mai 2022, sauf dispositions contraires dans le cahier des charges (Cf. ci-après).

Les documents relatifs à votre demande d'engagement et au respect de vos obligations doivent être conservés sur votre exploitation pendant toute la durée de votre engagement et pendant les quatre années suivantes.

Les différentes obligations du cahier des charges de la mesure « AU\_ALL5\_HE06 » sont décrites dans le tableau ci-dessous.

**ATTENTION** : si l'une de ces obligations n'est pas respectée, les conséquences de ce non-respect peuvent porter sur la seule année considérée (anomalie réversible), **ou bien sur l'ensemble de l'engagement (anomalie définitive) - une seule année dans le cadre de ce contrat d'un an. Dans ce cas, les demandes de versements de l'aide réglementairement exigibles peuvent atteindre des sommes importantes.** Par ailleurs, le régime de sanction est adapté selon l'importance de l'obligation (principale ou secondaire) et selon l'étendue de l'anomalie (à seuil ou totale).  
*Reportez-vous à la notice nationale d'information sur les MAEC et l'agriculture biologique 2015-2020 pour plus d'informations sur le fonctionnement du régime de sanctions.*

Obligations du cahier des charges à respecter en contrepartie du paiement de l'aide	Contrôles		Sanctions		
	Modalités de contrôle	Pièces à fournir	Caractère de l'anomalie	Gravité	
				Importance de l'anomalie	Etendue de l'anomalie
Faire actualiser, par une structure agréée, le plan de gestion pastorale sur les parcelles engagées, incluant un diagnostic initial de l'unité pastorale <b>L'actualisation du plan de gestion pastorale devra être réalisée au plus tard le 1<sup>er</sup> juillet de l'année du dépôt de la demande d'engagement.</b>	Sur place	Plan de gestion	Définitif	Principale	Totale

Obligations du cahier des charges à respecter en contrepartie du paiement de l'aide	Contrôles		Sanctions		
	Modalités de contrôle	Pièces à fournir	Caractère de l'anomalie	Gravité	
				Importance de l'anomalie	Etendue de l'anomalie
Mise en œuvre du plan de gestion pastoral sur les surfaces engagées <sup>1</sup>	Sur place : documentaire et visuel	Plan de gestion et cahier d'enregistrement des interventions	Réversible	Principale	Totale
Élimination mécanique ou manuelle des ligneux et autres végétaux définis comme indésirables conformément au diagnostic de territoire et précisé au paragraphe 6 selon la méthode suivante : Fauche ou broyage/Export non obligatoire des produits de broyage	Sur place	Programme de travaux, cahier d'enregistrement des interventions et factures éventuelles si prestation	Réversible	Principale	Totale
Réalisation des travaux d'entretien pendant la période du 1er mai au 31 mai	Sur place	Cahier d'enregistrement des interventions et factures éventuelles si prestation	Réversible	Secondaire	A seuil : par tranche de jours d'écart par rapport à la date limite (5 / 10 / 15 jours)

<sup>1</sup>En cas de prolongation d'une année supplémentaire du contrat initial, l'entretien par pâturage est obligatoire l'année de la prolongation.

Obligations du cahier des charges à respecter en contrepartie du paiement de l'aide	Contrôles		Sanctions		
	Modalités de contrôle	Pièces à fournir	Caractère de l'anomalie	Gravité	
				Importance de l'anomalie	Etendue de l'anomalie
Interdiction du retournement des surfaces engagées.  La destruction notamment par le labour ou à l'occasion de travaux lourds est interdit. Le renouvellement par travail superficiel du sol n'est pas autorisé l'année de l'engagement.	Administratif et sur place : visuel	Automatique d'après la déclaration de surfaces et contrôle visuel du couvert	Définitif	Principale	Totale
Interdiction d'utilisation de produits phytosanitaires sur les surfaces engagées, sauf traitements localisés	Sur place : documentaire et visuel	Visuel : absence de traces de produits phytosanitaires (selon la date du contrôle) Documentaire : sur la base du cahier d'enregistrement des interventions	Réversible	Principale	Totale
Enregistrement des interventions	Sur place : documentaire	Présence du cahier d'enregistrement des interventions et effectivité des enregistrements	Réversible aux premier et deuxième constats.  Définitif au troisième constat.	Secondaire (si le défaut d'enregistrement ne permet pas de vérifier une des autres obligations, cette dernière sera considérée en anomalie)	Totale

Conformément à la réglementation européenne, en cas de modification des normes et exigences ou obligations réglementaires, ou pour permettre l'adaptation au cadre réglementaire de la période de programmation suivante, une clause de révision pourra être appliquée.

## 6. DEFINITIONS ET AUTRES INFORMATIONS UTILES

- Les surfaces en prairies et pâturages permanents sont corrigées par la méthode du prorata (les surfaces admissibles résultent de l'application du prorata 1er pilier). Celle-ci est explicitée dans le *guide national d'aide à la déclaration de la catégorie d'admissibilité des prairies et pâturages permanents* disponible sous Telepac.
- **Calcul du taux de chargement :**
  - le taux de chargement moyen sur les surfaces en herbe est le rapport entre (i) les animaux herbivores de l'exploitation et (ii) la surface en herbe
  - le taux de chargement moyen à la parcelle est le rapport entre (i) la somme des animaux herbivores pâturant sur la parcelle, multipliée par le nombre de jours de pâturage et (ii) la surface de la parcelle engagée multipliée par la durée de la période de pâturage autorisée

$$\frac{\text{Somme (nombre d'UGB x nombre de jours de pâturage)}}{\text{Surface de la parcelle engagée x durée de la période de pâturage autorisée}}$$

- Le taux de chargement instantané à la parcelle est le rapport entre (i) les animaux herbivores pâturant sur la parcelle et (ii) la surface de la parcelle engagée.

$$\frac{\text{Nombre d'UGB}}{\text{Surface de la parcelle engagée}}$$

Pour le calcul des taux de chargement, ce sont les surfaces corrigées par la méthode du prorata qui sont utilisées.

- **Les animaux pris en compte pour le chargement ou un critère d'éligibilité lié à un élevage appartiennent aux catégories suivantes :**

Catégorie d'animaux	Animaux pris en compte	Conversion en UGB
BOVINS	Nombre d'UGB moyennes présentes sur l'exploitation durant la campagne précédente (du 17 mai 2021 au 16 mai 2022). Ce nombre est celui figurant en base de donnée nationale d'identification (BDNI).	1 bovin de moins de 6 mois = 0,4 UGB 1 bovin de 6 mois à 2 ans = 0,6 UGB 1 bovin de plus de 2 ans ou vache ayant vêlé = 1 UGB
OVINS	Nombre d'ovins de plus d'un an ou de brebis ayant mis bas	1 ovin âgé de plus de 1 an ou une brebis ayant déjà mis bas = 0,15 UGB
CAPRINS	Nombre de chèvres mères ou caprins de plus d'un an	1 caprin âgé de plus de 1 an ou une chèvre ayant déjà mis bas = 0,15 UGB
EQUIDES	Nombre d'équidés âgés de plus de 6 mois, identifiés selon la réglementation en vigueur et non-déclarés à l'entraînement au sens des codes des courses	1 équidé de plus de 6 mois = 1 UGB
LAMAS	Nombre de lamas (mâles et femelles) âgés de plus de 2 ans	1 lama âgé de plus 2 ans = 0,45 UGB

ALPAGAS	Nombre d'alpagas (mâles et femelles) âgés de plus de 2 ans	1 alpaga âgé de plus de 2 ans = 0,30 UGB
CERFS ET BICHES	Nombre de cerfs et biches âgés de plus de 2 ans	1 cerf ou biche âgé de plus de 2 ans = 0,33 UGB
DAIMS ET DAINES	Nombre de daims et daines âgés de plus de 2 ans	1 daim ou daine âgé de plus de 2 ans = 0,17 UGB

Pour les herbivores autres que bovins, les animaux doivent être présents sur l'exploitation pendant une durée de 30 jours consécutifs, incluant le 31 mars de l'année en cours. Le nombre correspondant doit être déclaré chaque année sur le formulaire de déclaration des effectifs animaux du dossier PAC.

Le taux de chargement à la parcelle est vérifié sur la base des enregistrements du cahier de pâturage et/ou sur le comptage des animaux présents le jour du contrôle sur place.

- La tenue du **cahier d'enregistrement des interventions** constitue une pièce indispensable du contrôle. Aussi, **l'absence ou la non-tenue** de ce cahier le jour du contrôle se traduira par l'application du régime de sanctions, qui peut aller **jusqu'au remboursement total de l'aide, même si ce cahier ne doit comporter que des valeurs nulles**.

Il comprendra au minimum, pour chacune des parcelles engagées :

- Identification de l'élément engagé (n° de l'îlot, parcelle ou partie de parcelle ou groupe de parcelles, telle que localisé sur le registre parcellaire graphique (RPG) de la déclaration de surfaces) ;
  - *Pâturage : dates d'entrées et de sorties par parcelle, nombre d'animaux et d'UGB correspondantes ;*
  - *Pose des clôtures, des points d'eau : dates et localisation ;*
  - *Affouragement : dates et localisation ;*
  - *Type d'intervention, dates, matériels utilisés, modalités ;*
  - *Traitements phytosanitaires des surfaces : date, produit, quantités (0, hors traitements localisés).*
- Le **plan de gestion** précise, au sein de l'unité pastorale, les surfaces nécessitant une gestion particulière sur lesquelles porte les obligations. Il sera établi par une structure agréée (le Conservatoire d'Espaces Naturels de l'Allier), sur la base d'un diagnostic initial de ces surfaces. Son actualisation doit être établie de préférence avant le dépôt de votre demande d'engagement et dans tous les cas au plus tard le 1<sup>er</sup> juillet de l'année du dépôt de votre demande.

Le plan de gestion, correspondra au modèle concerté entre les différents acteurs .

Il comportera :

- Les modalités d'utilisation pastorale : chargement moyen sur les surfaces engagées ou effectif maximal sur l'ensemble de l'unité, niveau de consommation du tapis herbacé évitant ainsi un tri qui favorise les refus, niveau de consommation de la strate ligneuse pour assurer le renouvellement de la ressource.
- Période prévisionnelle d'utilisation pastorale (déplacement des animaux) sur l'ensemble de l'unité (en cas de présence d'espèces et/ ou de milieux particuliers sur



l'unité, report de pâturage possible), afin de s'assurer d'un temps de repos suffisant du couvert herbacé.

- Pose et dépose éventuelle de clôtures en cas de conduite en parcs tournants.
- Pâturage rationné en parcs ou par gardiennage serré avec précision des résultats attendus, (note de raclage ou autre méthode d'évaluation : les éléments objectifs de contrôle doivent être proposés).
- Installation/déplacement éventuel des points d'eau.
- Conditions dans lesquelles l'affouragement temporaire est autorisé mais interdiction d'affouragement permanent à la parcelle.
- Pratiques spécifiques en cas de présence d'espèces et/ ou de milieux particuliers sur l'unité.
- L'entretien par pâturage est obligatoire l'année de l'engagement.

Le cas échéant, ce plan de gestion individuel pourra être ajusté, par la structure agréée, annuellement ou certaines années selon les conditions climatiques.

- Le programme de travaux précise la méthode d'élimination des ligneux. Il sera établi par l'opérateur de territoire (Chambre d'Agriculture de l'ALLIER) sur la base d'un diagnostic de territoire.

Il comportera :

- Les espèces à éliminer. Elles pourront faire l'objet d'un référentiel photographique.
- Un taux de recouvrement ligneux à maintenir. En effet, sur certains territoires, certaines espèces ligneuses comestibles peuvent être maintenues sur la parcelle dès lors qu'une autre opération est combinée avec le « maintien de l'ouverture » (notamment l'ajustement de la pression de pâturage) afin de garantir que ces espèces se stabilisent et que le couvert végétal de la parcelle engagée conserve une valeur pastorale satisfaisante (exemple : myrtille, callune, aubépine, rosiers, noisetier, genêts...). Si cela se justifie sur un territoire, ces espèces pouvant être maintenues doivent être listées dans le cahier des charges.
- La périodicité d'élimination des rejets et autres végétaux indésirables : l'élimination est à réaliser l'année de l'engagement. En fonction de la périodicité, et donc de l'âge des ligneux correspondants, les éléments objectifs de contrôle doivent être définis (par exemple absence de ligneux, présence de ligneux de diamètre inférieur à 1 cm, ...).
- La période pendant laquelle l'élimination mécanique des rejets ligneux et autres végétaux indésirables doit être réalisée, dans le respect des périodes de reproduction de la faune et de la flore et, le cas échéant, en lien avec les objectifs du SRCE et du site Natura 2000. Une période d'interdiction d'intervention devra ainsi être fixée, d'au minimum 60 jours entre le 1er avril et le 31 juillet, sauf sur les territoires à enjeu DFCI sur lesquels l'entretien devra être réalisé avant le 30 juin.
- la méthode d'élimination mécanique en fonction de la sensibilité du milieu :
  - fauche ou broyage ;
  - export obligatoire des produits de fauche ou maintien sur place autorisé ;
  - matériel à utiliser, en particulier matériel d'intervention spécifique aux zones humides (faible portance)

Valeur locale :

- *Loc\_p9 (Nombre d'années sur lesquelles une élimination mécanique doit être réalisée) : 2*
- *p11 (nombre d'années sur lesquelles la gestion par pâturage est requise) : 5*



UNION EUROPÉENNE

FONDS EUROPÉEN AGRICOLE  
POUR LE DÉVELOPPEMENT RURAL



Direction départementale des territoires de  
l'Allier

Mesure agroenvironnementale et climatique (MAEC)

**Notice spécifique de la mesure**  
**« Maintien de la richesse floristique d'une prairie permanente »**  
**« AU\_ALL5\_HE08 »**

**du territoire « Natura 2000 Val de Loire »**

Campagne 2022

## 1. OBJECTIFS DE LA MESURE

---

La mesure « AU\_ALL5\_HE08 » est composée de l'engagement unitaire HERBE07.

L'objectif de cette opération à obligation de résultat est le maintien des prairies permanentes riches en espèces floristiques qui sont à la fois des habitats naturels et des habitats d'espèces produisant un fourrage de qualité et souple d'utilisation.

La préservation de leur biodiversité passe par le non-retournement des surfaces, une fréquence d'utilisation faible (1 à 2 fauches annuelles et 2 à 3 passages du troupeau), une première utilisation plutôt tardive et une fertilisation limitée.

Les modes d'exploitations peuvent varier d'une région à l'autre ou d'une année à l'autre. Cette opération permet aux exploitants d'adapter leurs pratiques à ces spécificités locales et aux variations annuelles tout en garantissant le maintien de la richesse biologique. Il s'agit ainsi de fixer un objectif de résultats en termes de diversité floristique obtenue.

Cette opération ne peut être mobilisée que sur les territoires sur lesquels il existe une menace de banalisation des couverts prairiaux et où la reconquête de la biodiversité ou son maintien nécessite un effort particulier.

## 2. MONTANT DE LA MESURE

---

En contrepartie du respect de l'ensemble des points du cahier des charges de la mesure, **une aide de 66,01 € par hectare engagé** vous sera versée l'année de l'engagement.

Votre engagement est susceptible d'être plafonné selon les modalités définies par les cofinanceurs nationaux. Pour les crédits du ministère de l'Agriculture, le montant d'aide maximum par bénéficiaire est indiqué par arrêté préfectoral. Les plafonds sont précisés, le cas échéant, dans la notice territoire.

### 3. CONDITIONS SPECIFIQUES D'ELIGIBILITE A LA MESURE

---

Le respect des critères suivants conditionne l'éligibilité à la mesure. Ces conditions d'éligibilité **doivent être respectées durant toute la durée de l'engagement. Leur non-respect entraîne le remboursement de l'annuité versée.**

#### 3.1 Conditions relatives au demandeur ou à l'exploitation

Vous devez respecter les conditions d'éligibilité générales aux différentes MAEC, rappelées dans la notice nationale d'information sur les MAEC et l'agriculture biologique 2015-2020 disponible sous Telepac. Aucune condition d'éligibilité spécifique supplémentaire n'est à vérifier au titre de cette mesure.

#### 3.2 Conditions relatives aux éléments engagés

Vous pouvez engager dans la mesure « AU\_ALL5\_HE08 » les **prairies permanentes** de votre exploitation, dans la limite du montant plafond éventuellement fixé par un cofinanceur au niveau de la mesure.

### 4. CRITERES DE SELECTION DES DOSSIERS

---

Tous les dossiers seront soumis à la sélection suivante : les éléments devront être des éléments précédemment contractualisés et échus au 14/05/2020 ou 14/05/2021 ou 14/05/2022.

### 5. LE CAHIER DES CHARGES DE LA MESURE ET LE REGIME DE CONTROLE ET DE SANCTIONS

---

L'ensemble de vos obligations doit être respecté dès le 15 mai 2022, sauf dispositions contraires dans le cahier des charges (Cf. ci-après).

Les documents relatifs à votre demande d'engagement et au respect de vos obligations doivent être conservés sur votre exploitation pendant toute la durée de votre engagement et pendant les quatre années suivantes.

Les différentes obligations du cahier des charges de la mesure AU\_ALL5\_HE08 sont décrites dans le tableau ci-dessous.

**ATTENTION** : si l'une de ces obligations n'est pas respectée, les conséquences de ce non-respect peuvent porter sur la seule année considérée (anomalie réversible), **ou bien sur l'ensemble de l'engagement (anomalie définitive) - une seule année dans le cadre de ce contrat d'un an. Dans ce cas, les demandes de reversements de l'aide réglementairement exigibles peuvent atteindre des sommes importantes.** Par ailleurs, le régime de sanction est adapté selon l'importance de

l'obligation (principale ou secondaire) et selon l'étendue de l'anomalie (à seuil ou totale).  
*Reportez-vous à la notice nationale d'information sur les MAEC et l'agriculture biologique 2015-2020 pour plus d'informations sur le fonctionnement du régime de sanctions.*  
*Reportez-vous à la notice nationale d'information sur les MAEC et l'agriculture biologique 2015-2020 pour plus d'informations sur le fonctionnement du régime de sanctions.*

Obligations du cahier des charges à respecter en contrepartie du paiement de l'aide	Contrôles		Sanctions		
	Modalités de contrôle	Pièces à fournir	Caractère de l'anomalie	Gravité	
				Importance de l'anomalie	Etendue de l'anomalie
Présence d'au moins 4 plantes indicatrices du bon état agro-écologique des prairies permanentes parmi la liste de 20 catégories de plantes indicatrices précisées au niveau du territoire	Sur place	Guide d'identification des plantes inclus dans la notice de la mesure	Réversible	Principale	Total
Interdiction du retournement des surfaces engagées.  La destruction notamment par le labour ou à l'occasion de travaux lourds est interdit. Le renouvellement par travail superficiel du sol n'est pas autorisé l'année de l'engagement.	Sur place : visuel et documentaire	Cahier d'enregistrement des interventions	Définitif	Principale	Totale

Obligations du cahier des charges à respecter en contrepartie du paiement de l'aide	Contrôles		Sanctions		
	Modalités de contrôle	Pièces à fournir	Caractère de l'anomalie	Gravité	
				Importance de l'anomalie	Etendue de l'anomalie
Interdiction d'utilisation des produits phytosanitaires, sauf traitements localisés	Sur place : visuel et documentaire	Cahier d'enregistrement des interventions	Réversible	Principale	Totale
Enregistrement des interventions	Sur place : documentaire	Cahier d'enregistrement des interventions	Réversible aux premier et deuxième constats. Définitif au troisième constat.	Secondaire (si le défaut d'enregistrement ne permet pas de vérifier une des autres obligations, cette dernière sera considérée en anomalie)	Totale

Conformément à la réglementation européenne, en cas de modification des normes et exigences ou obligations réglementaires, ou pour permettre l'adaptation au cadre réglementaire de la période de programmation suivante, une clause de révision pourra être appliquée.

## **6. DEFINITIONS ET AUTRES INFORMATIONS UTILES**

- Les surfaces en prairies et pâturages permanents sont corrigées par la méthode du prorata (les surfaces admissibles résultent de l'application du prorata 1er pilier). Celle-ci est explicitée dans le *guide national d'aide à la déclaration de la catégorie d'admissibilité des prairies et pâturages permanents* disponible sous Telepac.
- La tenue du **cahier d'enregistrement des interventions** constitue une pièce indispensable du contrôle. Aussi, **l'absence ou la non-tenue** de ce cahier le jour du contrôle se traduira par l'application du régime de sanctions, qui peut aller **jusqu'au remboursement total de l'aide, même si ce cahier ne doit comporter que des valeurs nulles.**

Il comprendra au minimum, pour chacune des parcelles engagées :

- *Identification de l'élément engagé (n° de l'îlot, parcelle ou partie de parcelle ou groupe de parcelles, telle que localisé sur le registre parcellaire graphique (RPG) de la déclaration de surfaces) ;*
- *Fauche ou broyage : date(s), matériel utilisé, modalités (notamment si fauche centrifuge) ;*

- Pâturage : dates d'entrées et de sorties par parcelle, nombre d'animaux et d'UGB correspondantes ;
- Fertilisation des surface : date, produit, quantités
- Traitement phytosanitaires des surfaces : date, produit, quantités (0, hors traitements localisés)

• **Indication du bon équilibre agro-écologique d'une parcelle**

Au sein de la parcelle engagée, au moins 4 plantes indicatrices doivent être présentes sur chaque tiers de celle-ci. Ces plantes sont issues d'une liste locale de 20 catégories de plantes indicatrices (espèces ou genres), sélectionnées à partir de la liste nationale. Ce sont les suivantes :



## PROJET AGRO-ENVIRONNEMENTAL ET CLIMATIQUE ALLIER

### Sites Natura 2000 Val de Loire dans le département de l'Allier

#### Liste des plantes indicatrices de l'engagement unitaire Herbe 07

##### Fréquence moyenne – Catégories très communes

N°	Nom usuel des plantes de la catégorie	Nom scientifique des plantes de la catégorie	Plantes retenues pour la catégorie en Auvergne et classe de rareté entre ()	Fréquence locale	Grands types de prairies
1	Petites Oseilles	<i>Rumex acetosa</i>	<i>Rumex acetosa</i> (CC)	Forte	Tous types de prairies
		<i>Rumex acetosella</i>	<i>Rumex acetosella</i> (CC)	Forte	Prairies maigres et pelouses
2	Trèfles	<i>Trifolium sp.</i>	<i>Trifolium incarnatum</i> (AC)	Moyenne	Tous types de prairies
		<i>Trifolium sp.</i>	<i>Trifolium dubium</i> (CC), <i>T. campestre</i> (C), <i>T. aureum</i> (AR), <i>T. micranthum</i> (RR) "Petits trèfles annuels à fleurs jaunes"	Forte	Tous types de prairies
		<i>Trifolium sp.</i>	<i>Trifolium alpinum</i> (R)	Faible	Pelouses à Nard raide du montagnard supérieur
		<i>Trifolium sp.</i>	<i>Trifolium spadicæum</i> (PC), <i>T. badium</i> (AR)	Faible	Prairies humides paratourbeuses
		<i>Trifolium sp.</i>	<i>Trifolium ochroleucon</i> (AC), <i>T. medium</i> (AC), <i>T. alpestre</i> (R), <i>T. montanum</i> (R), <i>T. rubens</i> (PC)	Moyenne	Pelouses des secteurs chaud sur sol neutre (mame, basalte)
		<i>Trifolium sp.</i>	<i>Trifolium fragiferum</i> (AR)	Faible	Prairies faiblement inondables de plaine
		<i>Trifolium sp.</i>	<i>Trifolium glomeratum</i> (AR), <i>T. scabrum</i> (AR), <i>T. striatum</i> (C), <i>T. strictum</i> (RR), <i>T. subterraneum</i> (PC) "Petits trèfles annuels à fleurs blanches"	Moyenne	Tous types de pelouses

Espèces exclues : *Trifolium pratense* (Trèfle des prés ou Trèfle violet), *Trifolium repens* (Trèflerampant ou Trèfle blanc), *Trifolium hybridum*

Liste plantes indicatrices mesure Herbe 07 - Sites Natura 2000 Val de Loire en Allier

Fréquence moyenne – Catégories communes

N°	Nom usuel des plantes de la catégorie	Nom scientifique des plantes de la catégorie	Plantes retenues pour la catégorie en Auvergne et classe de rareté entre ()	Fréquence locale	Grands types de prairies
3	Grande Marguerite	<i>Leucanthemum vulgare</i>	<i>Leucanthemum vulgare</i> (CC)	Forte	Prairies maigres
4	Lotiers	<i>Lotus sp.</i>	<i>Lotus corniculatus</i> (CC)	Forte	Prairies maigres
			<i>Lotus pedunculatus</i> (CC)	Forte	Prairies humides à paratourbeuses, bas-marais
			<i>Lotus glaber</i> (R), <i>L. maritimus</i> (RR)	Faible	Pelouses des substrats marno-calcaires à humidité temporaire
5	Laiches, Luzules, Joncs ou Scirpes	<i>Carex sp.</i>	<i>Carex caryophyllaea</i> (C), <i>C. pilulifera</i> (C), <i>C. flacca</i> (C), <i>C. praecox</i> (R), <i>C. pairae</i> (AC)	Forte	Pelouses
			<i>Carex disticha</i> (AC), <i>C. cuprina</i> (PC), <i>C. flava</i> gr. (C), <i>C. pallascens</i> (C), <i>C. divulsa</i> (C), <i>C. spicata</i> (C)	Forte	Prairies humides
		<i>Carex sp.</i>	<i>Carex nigra</i> (C), <i>C. panicea</i> (C), <i>C. ovalis</i> (C), <i>C. echinata</i> (C), <i>C. distans</i> (R), <i>C. pulicaris</i> (PC), <i>C. diandra</i> (AR),	Forte	Prairies paratourbeuses, bas-marais
		<i>Carex sp.</i>	<i>Carex halleriana</i> (R), <i>C. humilis</i> (E), <i>C. tomentosa</i> (R)	Faible	Pelouses marno-calcaires des limagnes
		<i>Juncus sp.</i>	<i>Juncus acutiflorus</i> (CC), <i>J. articulatus</i> (C), <i>J. conglomeratus</i> (CC), <i>J. inflexus</i> (C), <i>J. filiformis</i> (AR)	Forte	Prairies humides à paratourbeuses
		<i>Juncus sp.</i>	<i>Juncus squarrosus</i> (AC),	Moyenne	Pelouses humides
		<i>Scirpus sp.</i>	<i>Scirpus sylvaticus</i> (CC)	Forte	Prairies humides
<i>Luzula sp.</i>	<i>Luzula campestris</i> (CC), <i>L. multiflora</i> (C)	Forte	Tous types de prairies maigres et de pelouses		
6	Myosotis	<i>Myosotis sp.</i>	<i>Myosotis balbisiana</i> (PC), <i>M. discolor</i> (C), <i>M. stricta</i> (AC), <i>M. arvensis</i> (CC)	Moyenne	Pelouses thermophiles
		<i>Myosotis sp.</i>	<i>Myosotis ramosissima</i> (C)	Forte	Pelouses et prairies maigres
		<i>Myosotis sp.</i>	<i>Myosotis scorpioides</i> gr. (CC)	Forte	Prairies humides

Espèces exclues : *Juncus bufonius* gr. (Jonc des crapauds groupe), *Juncus effusus* (Jonc épars ou Jonc diffus).

## Liste plantes indicatrices mesure Herbe 07 - Sites Natura 2000 Val de Loire en Allier

### Fréquence faible – Catégories peu communes

N°	Nom usuel des plantes de la catégorie	Nom scientifique des plantes de la catégorie	Plantes retenues pour la catégorie en Auvergne et classe de rareté entre ()	Fréquence locale	Grands types de prairies
15	Orchidées ou Œillets	<i>Orchidaceae</i>	<i>Orchis purpurea</i> (PC), <i>O. simia</i> (PR), <i>O. anthropophora</i> (AR), <i>O. militaris</i> (PR), <i>Anacamptis pyramidalis</i> (AR)	Faible	Pelouses mamo-calcaires des limagnes
		<i>Orchidaceae</i>	<i>Orchis mascula</i> (C), <i>Anacamptis laxiflora</i> (RR), <i>A. morio</i> (AC), <i>A. coriophora</i> (R)	Moyenne	Pelouses et prairies maigres mésophiles à fraîches
		<i>Orchidaceae</i>	<i>Ophrys apifera</i> (PC), <i>O. araneola</i> (R), <i>O. insectifera</i> (R), <i>O. lutea</i> (E), <i>O. scolopax</i> (R),	Faible	Pelouses mamo-calcaires des limagnes
		<i>Orchidaceae</i>	<i>Dactylorhiza majalis</i> (AC), <i>D. incarnata</i> (R), <i>D. maculata</i> (C)	Moyenne	Prairies humides à paratourbeuses, bas-marais
		<i>Orchidaceae</i>	<i>Dactylorhiza fuchsii</i> (R), <i>D. latifolia</i> (PC), <i>D. viridis</i> (AR)	Moyenne	Pelouses et prairies maigres de montagne
		<i>Orchidaceae</i>	<i>Himantoglossum hircanum</i> (AC)	Moyenne	Pelouses et prairies maigres sur marne et basalte
		<i>Dianthus sp.</i>	<i>Dianthus armeria</i> (C), <i>D. carthusianorum</i> (AC),	Moyenne	Tous types de pelouses
		<i>Dianthus sp.</i>	<i>Dianthus seguieri</i> (AC), <i>D. deltoides</i> (AC)	Moyenne	Pelouses et prairies maigres montagnardes
16	Polygales	<i>Polygala vulgaris</i>	<i>Polygala vulgaris</i> (C), <i>Polygala serpyllifolia</i> (AC),	Moyenne	Pelouses et prairies maigres
17	Genêts gazonnants	<i>Genista sp.</i>	<i>Genista anglica</i> (AC), <i>G. tinctoria</i> (C)	Moyenne	Pelouses et prairies maigres fraîches
		<i>Genista sp.</i>	<i>Genista pilosa</i> (C), <i>G. sagittalis</i> (C)	Moyenne	Pelouses
18	Astragales, Hippocrépis ou Coronilles	<i>Astragalus sp.</i>	<i>Astragalus glycyphyllos</i> (AC)	Moyenne	Pelouses et prairies maigres
		<i>Astragalus sp.</i>	<i>Astragalus hamosus</i> (RR), <i>A. monspessulanus</i> (RR)	Faible	Pelouses mamo-calcaires des limagnes
		<i>Hippocrepis comosa</i>	<i>Hippocrepis comosa</i> (AC)	Moyenne	Pelouses des substrats volcaniques et marno-calcaires
		<i>Coronilla sp.</i>	<i>Coronilla minima</i> (R), <i>C. scorpioides</i> (E)	Faible	Pelouses mamo-calcaires des limagnes
19	Hélianthèmes ou Fumanas	<i>Helianthemum sp. ;</i>	<i>Helianthemum nummularium</i> (C)	Forte	Pelouses et prairies maigres
		<i>Helianthemum sp. ; Fumana sp.</i>	<i>Helianthemum apenninum</i> (AR), <i>H. salicifolium</i> (RR), <i>Fumana procumbens</i> (AR)	Faible	Pelouses mamo-calcaires des limagnes
20	Narthecies et Scutellaires	<i>Nartheicum sp. ;</i>	<i>Nartheicum ossifragum</i> (R)	Faible	Bas-marais. Espèce atlantique limitée à l'ouest de la région
		<i>Scutellaria sp.</i>	<i>Scutellaria galericulata</i> (C), <i>S. minor</i> (AC)	Moyenne	Prairies humides à paratourbeuses, bas-marais

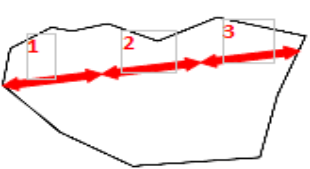
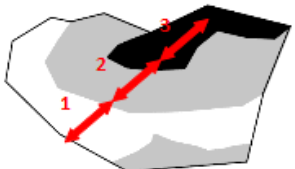

Un guide d'identification de ces plantes avec un référentiel photographique (avec et sans fleur pour chaque espèce indicatrice) est fourni aux exploitants et contrôleurs, annexée à cette fiche.

Ces plantes doivent se retrouver sur chaque tiers de parcelle. Il n'est pas nécessaire de retrouver dans chaque tiers les mêmes plantes. La méthode de contrôle est explicitée en annexe.



**Méthode de contrôle :**

Vérification, selon la diagonale la plus longue, de l'état des surfaces sur chaque tiers à partir des indicateurs de résultats. Cette méthode d'inspection permet d'exclure les bords de champ, plus riches en biodiversité et de tenir compte de l'hétérogénéité des parcelles :

<input type="checkbox"/> 1 <sup>er</sup> cas : la végétation est homogène	<input type="checkbox"/> 2 <sup>ème</sup> cas : la végétation est hétérogène et répartie selon un gradient	<input type="checkbox"/> 3 <sup>ème</sup> cas : la végétation est hétérogène formant une mosaïque
Réalisation des observations sur chaque tiers le long de la diagonale la plus longue.	Réalisation des observations sur chaque tiers le long d'une diagonale de façon à rendre compte de chaque type de végétation.	Réalisation des observations en trois tiers le long d'un cheminement de façon à rendre compte de chaque type de végétation.
		



UNION EUROPÉENNE

FONDS EUROPÉEN AGRICOLE  
POUR LE DÉVELOPPEMENT RURAL



Direction Départementale des Territoires de  
l'Allier

Mesure agroenvironnementale et climatique (MAEC)

## **Notice spécifique de la mesure « Restauration et/ou entretien de mares et plans d'eau » « AU\_ALL5\_PE01 »**

### **du territoire « Allier 1 – Natura 2000 Val de Loire »**

Campagne 2022

#### **1. OBJECTIFS DE LA MESURE**

---

La mesure AU\_ALL5\_PE01 est composée de l'engagement unitaire LINEA07.

L'objectif de cette opération est de réaliser un entretien des mares et des plans d'eau présents sur les terres agricoles permettant de maintenir l'ensemble des rôles de ces milieux particuliers.

Les mares sont des écosystèmes particuliers qui influent sur la richesse en biodiversité, la qualité des eaux et la régulation climatique :

- La biodiversité :
  - De par leurs diversités et leurs spécificités, les mares isolées abritent tout une faune et une flore particulièrement riches. Ce sont des réservoirs de biodiversité floristique et faunistique. Les mares offrent donc refuge, lieu de reproduction, d'alimentation et bien entendu un lieu de vie à de nombreuses espèces particulièrement en contexte d'agriculture intensive. Ces micro-zones humides abritent d'ailleurs près de 15 % des espèces protégées.
  - L'existence des réseaux de mares est cruciale pour le maintien des métapopulations de certaines espèces. Ces réseaux sont également nécessaires à de nombreux mammifères et oiseaux en tant qu'élément particulier de l'ensemble des habitats que ces espèces ont l'habitude d'utiliser. Ils participent donc au maintien des continuités écologiques (trame verte et bleue) indispensables à la faune et à la flore.
- L'eau :
  - En tant que zones humides, les mares accomplissent des fonctions régulatrices de l'eau : écrêtage des crues (lutte contre l'érosion des sols et des inondations), stockage de l'eau, pondération du régime des eaux courantes, rétention et transformation des sédiments, lutte contre l'érosion

- De plus, les mares, et leurs réseaux, jouent un rôle épurateur en éliminant les polluants diffus des eaux de surface. Situées souvent en tête des bassins versants les mares forment des systèmes très efficaces d'épuration naturelle des eaux.
- Le climat :
  - Les mares liées aux exploitations agricoles fixent une grande quantité de carbone du fait de leur grand nombre et de leur exceptionnelle productivité primaire propre aux écosystèmes aquatiques.

## **2. MONTANT DE LA MESURE**

---

En contrepartie du respect de l'ensemble des points du cahier des charges de la mesure, **une aide de 149,16 € par mare ou plan d'eau engagé** vous sera versée l'année de l'engagement.

Votre engagement est susceptible d'être plafonné selon les modalités définies par les cofinanceurs nationaux. Pour les crédits du ministère de l'Agriculture, le montant d'aide maximum par bénéficiaire est indiqué par arrêté préfectoral. Les plafonds sont précisés, le cas échéant, dans la notice territoire.

## **3. CONDITIONS SPECIFIQUES D'ELIGIBILITE A LA MESURE**

---

Le respect des critères suivants conditionne l'éligibilité à la mesure. Ces conditions d'éligibilité **doivent être respectées durant toute la durée de l'engagement. Leur non-respect entraîne le remboursement de l'annuité versée.**

### **3.1 Conditions relatives au demandeur ou à l'exploitation**

Vous devez respecter les conditions d'éligibilité générales aux différentes MAEC, rappelées dans la notice nationale d'information sur les MAEC et l'agriculture biologique 2015-2020 disponible sous Telepac. Aucune condition d'éligibilité spécifique supplémentaire n'est à vérifier au titre de cette mesure.

### **3.2 Conditions relatives aux éléments engagés**

Seuls les plans d'eau et mares présents sur les terres agricoles et sans finalité piscicole peuvent faire l'objet d'un financement par une mesure contenant cette opération. A contrario, la restauration de mares et plans d'eau à finalité piscicole n'est pas éligible.

**Vous pouvez engager les mares inférieures ou égales à 0.5 ha de votre exploitation.**

## **4. CRITERES DE SELECTION DES DOSSIERS**

---

Tous les dossiers seront soumis à la sélection suivante : les éléments devront être des éléments précédemment contractualisés et échus au 14/05/2020 ou 14/05/2021 ou 14/05/2022.

## **5. LE CAHIER DES CHARGES DE LA MESURE ET LE REGIME DE CONTROLE ET DE SANCTIONS**

---

L'ensemble de vos obligations doit être respecté dès le 15 mai 2022, sauf dispositions contraires dans le cahier des charges (Cf. ci-après).

Les documents relatifs à votre demande d'engagement et au respect de vos obligations doivent être conservés sur votre exploitation pendant toute la durée de votre engagement et pendant les quatre années suivantes.

Les différentes obligations du cahier des charges de la mesure AU\_ALL5\_PE01 sont décrites dans le tableau ci-dessous.

**ATTENTION** : si l'une de ces obligations n'est pas respectée, les conséquences de ce non-respect peuvent porter sur la seule année considérée (anomalie réversible), **ou bien sur l'ensemble de l'engagement (anomalie définitive) - une seule année dans le cadre de ce contrat d'un an. Dans ce cas, les demandes de reversements de l'aide réglementairement exigibles peuvent atteindre des sommes importantes.** Par ailleurs, le régime de sanction est adapté selon l'importance de l'obligation (principale ou secondaire) et selon l'étendue de l'anomalie (à seuil ou totale).  
*Reportez-vous à la notice nationale d'information sur les MAEC et l'agriculture biologique 2015-2020 pour plus d'informations sur le fonctionnement du régime de sanctions.*

Obligations du cahier des charges à respecter en contrepartie du paiement de l'aide	Contrôles		Sanctions		
	Modalités de contrôle	Pièces à fournir	Caractère de l'anomalie	Gravité	
				Importance de l'anomalie	Etendue de l'anomalie
<p>Faire actualiser, par une structure agréée, un plan de gestion des mares et des plans d'eau engagés, incluant un diagnostic initial de l'élément engagé.</p> <p><b>Le plan de gestion devra être actualiser au plus tard le 1<sup>er</sup> juillet de l'année du dépôt de la demande d'engagement.</b></p>	Sur place	Plan de gestion	Définitif	Principale	Totale

Obligations du cahier des charges à respecter en contrepartie du paiement de l'aide	Contrôles		Sanctions		
	Modalités de contrôle	Pièces à fournir	Caractère de l'anomalie	Gravité	
				Importance de l'anomalie	Etendue de l'anomalie
Mise en œuvre du plan de gestion	Sur place	Plan de gestion et cahier d'enregistrement des interventions et factures éventuelles si prestation	Réversible	Principale	Totale
Réalisation des interventions pendant la période du 1er septembre au 31 octobre	Sur place	Cahier d'enregistrement des interventions et factures éventuelles si prestation	Réversible	Secondaire	A seuil : par tranche de jours d'écart par rapport à la date limite (5 / 10 / 15 jours)
Interdiction de colmatage plastique	Sur place		Définitif	Principale	Totale
Enregistrement des interventions	Sur place : documentaire	Présence du cahier d'enregistrement des interventions et effectivité des enregistrements	Réversible aux premier et deuxième constats.  Définitif au troisième constat.	Secondaire (si le défaut d'enregistrement ne permet pas de vérifier une des autres obligations, cette dernière sera considérée en anomalie)	Totale
Interdiction d'utilisation de produits phytosanitaires sur l'élément engagé, sauf traitements localisés	Sur place : documentaire et visuel	Visuel : absence de traces de produits phytosanitaires (selon la date du contrôle) Documentaire : sur la base du cahier d'enregistrement des interventions	Réversible	Principale	Totale

Conformément à la réglementation européenne, en cas de modification des normes et exigences ou obligations réglementaires, ou pour permettre l'adaptation au cadre réglementaire de la période de programmation suivante, une clause de révision pourra être appliquée.

## 6 : définitions et autres informations utiles

- La tenue du **cahier d'enregistrement des interventions** constitue une pièce indispensable du contrôle. Aussi, **l'absence ou la non-tenue** de ce cahier le jour du contrôle se traduira par l'application du régime de sanctions, qui peut aller **jusqu'au remboursement total de l'aide, même si ce cahier ne doit comporter que des valeurs nulles**.

Il comprendra au minimum, pour chacune des parcelles engagées :

- Identification de l'élément engagé (n° de l'îlot, parcelle ou partie de parcelle ou groupe de parcelles, telle que localisé sur le registre parcellaire graphique (RPG) de la déclaration de surfaces) ;
  - Interventions : dates, type, matériel et localisation ;
  - Traitements phytosanitaires : date, produit, quantités (0, hors traitements localisés).
- Vous devez faire actualiser le **plan de gestion des mares** que vous souhaitez engager. Le **plan de gestion** précise, vos obligations. Il sera établi par une structure agréée (Conservatoire d'Espaces Naturels de l'Allier (0470428934)), sur la base d'un diagnostic initial de ces éléments

Préciser le modèle du plan de gestion ou son contenu minimal conformément au DCN. Il doit comporter a minima :

- x les modalités éventuelles de débroussaillage préalable (lorsque cela est nécessaire pour la restauration de la mare) ;
- x les modalités éventuelles de curage et les modalités d'épandage des produits extraits ;
- x les dates d'intervention (en dehors des périodes gênantes pour les oiseaux et les batraciens, de préférence en septembre-octobre) ;
- x les modalités éventuelles de mise en place d'une végétation aquatique indigène ;
- x la nécessité de créer ou d'agrandir une pente douce (moins de 45°). Si cette obligation est retenue, les travaux devront être réalisés au cours de la première année de l'engagement ;
- x la possibilité ou l'interdiction de végétaliser les berges (végétalisation naturelle à privilégier, sinon liste des espèces autorisées) ;
- x les modalités d'entretien de la végétation aquatique et ripicole ;
- x les méthodes de lutte manuelle et/ou mécanique de lutte contre la prolifération de la végétation allochtone envahissante (Jussie, Myriophylle du Brésil, ... sur la base de la liste des espèces allochtones, publiée par le Ministère en charge de l'Ecologie dans le cadre des décrets d'application de la loi "développement des territoires ruraux" de février 2005.) : liste des espèces envahissantes visées, description des méthodes d'élimination (destruction chimique interdite. En marais, le faucardage des mares et/ou plans d'eau pour l'élimination des végétaux allochtones envahissants sera interdit), dates et outils à utiliser ;
- x dans le cas de surfaces pâturées jouxtant la mare, les conditions d'accès aux animaux : interdiction d'abreuvement direct sur l'ensemble du périmètre de la mare ou du plan d'eau (mise en défens totale) ou mise en défens partielle avec accès limité au bétail (dans ce cas, préciser la largeur de l'accès autorisé). Pour une mise en défens totale ou partielle : pose de clôtures à au moins 1,5 m du bord de la mare ou du plan d'eau.

**L'entretien des mares doit être réalisé l'année de l'engagement, conformément aux techniques du plan de gestion.**

*Valeur locale :*  
*p6 (Nombre d'années sur lesquelles un entretien des mares est requis) : 5*