



**MINISTÈRE
DE L'AGRICULTURE
DE LA SOUVERAINETÉ
ALIMENTAIRE ET DE LA FORÊT**

*Liberté
Égalité
Fraternité*



FOCUS DE CONJONCTURE :

AUTO-APPROVISIONNEMENT RÉGIONAL, PROJECTION 2030

- 1. Démarche**
- 2. Publication et outil associé**

Seán Healy, Chef de service, SRISSET
David Drosne, Chef de pôle conjoncture-synthèses, SRISSET

Genèse du projet :

- **Valoriser la SAA** (Statistique Agricole Annuelle), brique de base des synthèses statistiques, permettant de disposer des surfaces, rendements, effectifs, productions détaillés par produit agricole à l'échelle départementale.
La SAA constitue la structure de base de l'établissement des comptes régionaux et nationaux de l'agriculture, mais elle est peu valorisée en tant que telle.
- Disposer d'un **outil simple** permettant d'avoir une **approche régionale de la souveraineté alimentaire**, en faisant un lien direct entre productions agricoles et besoins alimentaires.
- Concept d'auto-provisionnement répondait à ce double objectif, valorisant la SAA parmi d'autres sources de données, il permet de **mettre en relation les surfaces de cultures annuelles et de fruitiers destinées directement ou indirectement à l'alimentation humaine avec les besoins alimentaires de la population régionale**.
- Concept théorique qui s'affranchit des échanges inter-régionaux et de l'import-export
- Adapté à l'échelle régionale, pas départementale, mais résultats mobilisables pour dép, PAT...

Intérêt suscité jusqu'au niveau national par le MASAF :

- Le SSP (Service de la Statistique et de la Prospective) a intégré ce concept innovant dans son rapport transmis au printemps 2024 au parlement sur la souveraineté alimentaire en complément d'indicateurs plus classiques (import/export, productivité, coûts de production, tendances longues etc.)

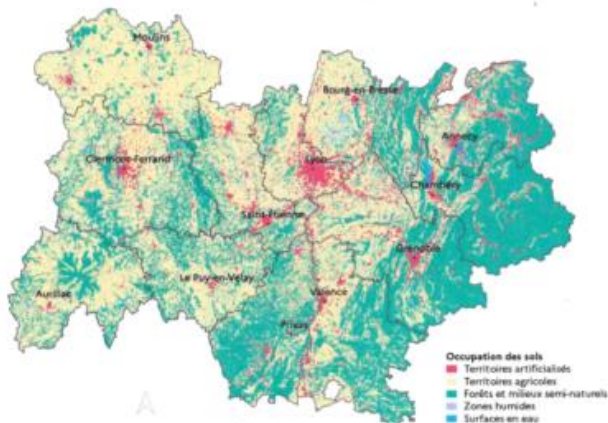
- L'outil va être repris et développé au sein du SSM (Service Statistique Ministériel : SRISE et SSP), dans le cadre d'une mission de mutualisation, pour produire des résultats à l'échelle de chacune des régions métropolitaines et France entière, avec un objectif d'accès en ligne (appli web).

- AURA fait figure de région pionnière sur le sujet

=> retours bienvenus sur la publication et l'outil associé mis à disposition :

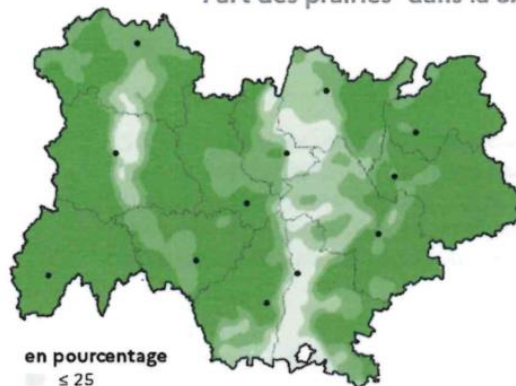
=> infostat.draaf-auvergne-rhone-alpes@agriculture.gouv.fr

Quid des spécificités régionales ?



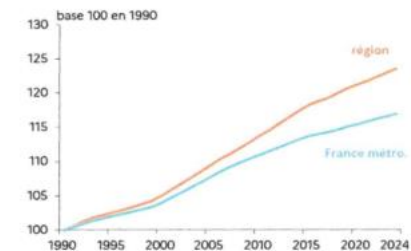
- Sols agricoles :
42,5 % du territoire
contre 50,4 % en France métro.
- Terres arables :
33% de la SAU totale
contre 60% en France métro.

Part des prairies³ dans la SAU²



- STH (non prise en compte) :
56% de la SAU totale
contre 30% en France métro.

Évolution de la population

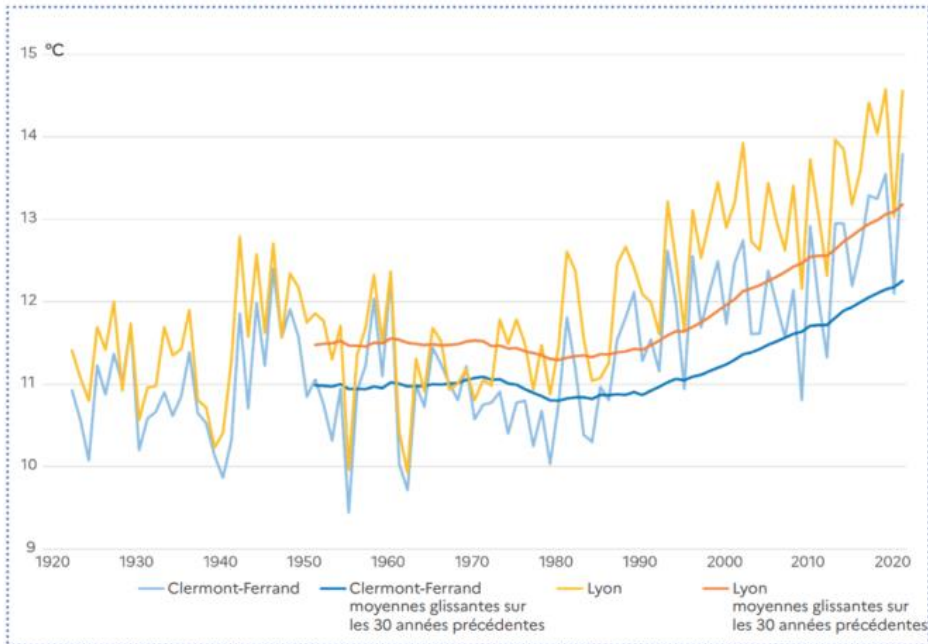


Source : Insee, Estimations de population

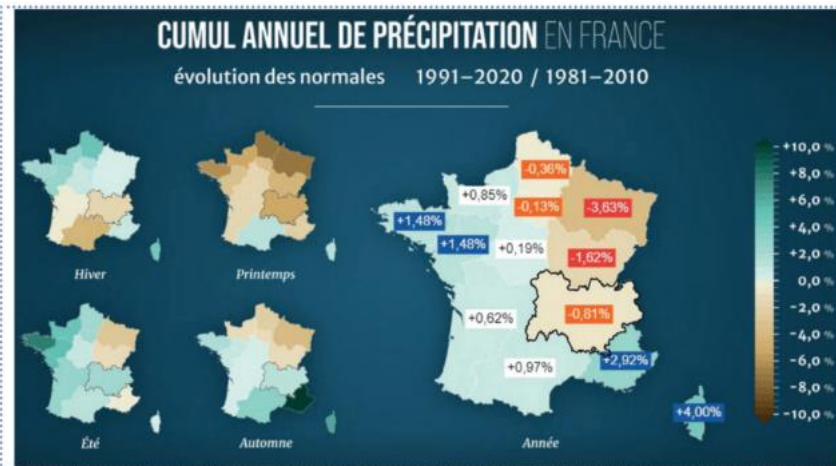
- 12,5 % de la population française, deuxième région la plus peuplée après IdF
- Croissance démographique soutenue, au-dessus du niveau nationale

Un changement climatique déjà à l'œuvre

Évolution des températures à Clermont-Ferrand et Lyon (de 1923 à 2022)



Source : Météo France



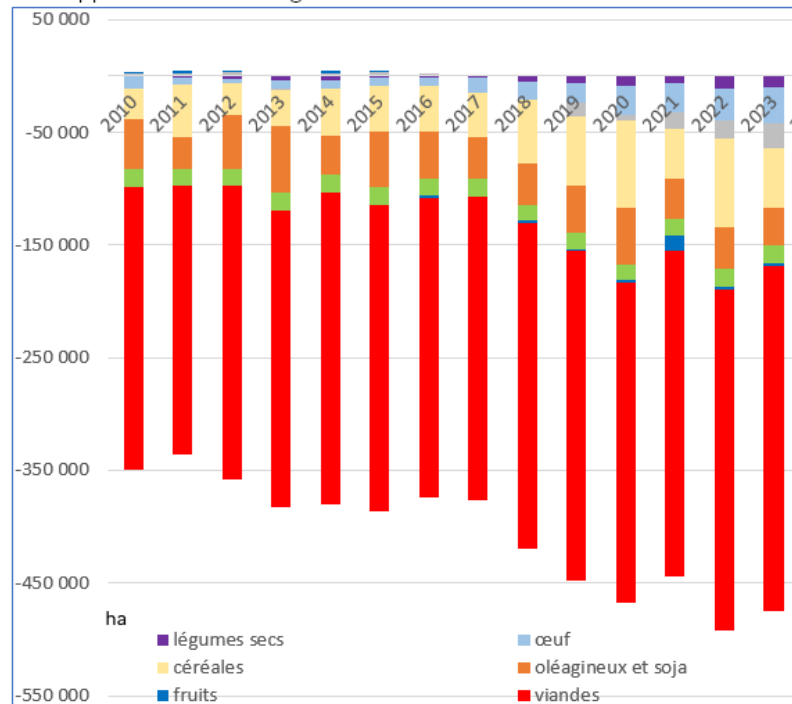
Source : Météo France - https://lameteorologie.fr/meteo_2022_119_73pdf



Source : Météo France - https://lameteorologie.fr/meteo_2022_119_73pdf

Impact sur l'auto-provisionnement régional depuis 2010

Auto-provisionnement régional 2010-2030



Champ : Auverne-Rhône-Alpes

Source : Agreste - Projections Draaf Aura / sriset

- Situation régionale structurellement déficitaire, notamment pour les productions animales (rappel, PP non prises en compte), mais également céréales et oléagineux (destination industrielle et alimentation animale)
- Déficit se creuse depuis 2010 et plus particulièrement depuis 2018 :
=> effets cumulés augmentation population et changement climatique (plafonnement des rendements, aléas plus fréquents)

Quelles perspectives d'évolution ?

- **Projection** à l'horizon 2030 (5 ans) ≠ prospective
- **Scénario tendanciel fondé sur expertise conjoncturelle** du pôle conjoncture et synthèses du SRISET
- **Scénario alternatif** plausible et cohérent avec les documents de référence sur le sujet (SNBC volet 3 en cours de consultation et faisant référence au PNNS, stratégie nationale sur les protéines végétales), analyse d'un régime alimentaire légèrement moins carné et compensé par des protéines d'origine végétale (légumes secs)
- **Outil associé** permettant au lecteur de tester ses propres hypothèses d'évolution de la consommation mais également des rendements végétaux et productions animales

Données initiales

- productions étudiées :

- * quasiment 100 % des céréales, oléagineux et protéagineux régionaux (en surface)
- * 51 % des légumes (il manque l'épinard, le concombre, le melon, le potiron, etc.)
- * 36 % des fruits (il manque la fraise, la cerise, la prune, le kiwi, la framboise, etc.)

Certains produits ne sont pas étudiés car ils sont peu produits dans la région ou ne bénéficient pas de données fiables quant à leur consommation humaine.

- population
- consommation humaine
- surfaces et rendements des productions étudiées

Calcul Résultats

Données initiales

- productions étudiées :

* source : Agreste / statistique agricole annuelle pour les données annuelles 2010 à 2023

* l'année 2030 est une projection tendancielle des 15 dernières années ainsi que de la conjoncture actuelle.

blé tendre
blé dur
autres céréales
huile colza
huile tournesol
soja
légumes secs
chou fleur et brocolis
pomme de terre
courgette
salade
tomate
poireau
carotte
abricot
pêche
pomme
poire
viande bovine
viande porcine
viande de volaille
viande ovine et caprine
œuf
lait et produits laitiers

Données initiales

- productions étudiées

- population :

La population régionale de 2010 à 2023, ainsi que la projection 2030, sont issues des productions de l'Insee.

Région R84		2010	2011	2012	2013	2014	2015	2016	2017
Population	source : insee	7 578 078	7 634 223	7 695 264	7 757 595	7 820 966	7 877 698	7 916 889	7 948 287

2018	2019	2020	2021	2022	2023	2024	2025	2026	2027	2028	2029	2030 tendanciel	2030 projection
7 994 459	8 042 936	8 078 652	8 113 907	8 156 391	8 197 325							8 367 800	8 367 800

- consommation humaine

- surfaces et rendements des productions étudiées

Calcul Résultats

Données initiales

- productions étudiées
- population

- consommation humaine :

La consommation par l'homme de chaque production étudiée pour chaque année de 2010 à 2023 est disponible via Graph'Agri (Agreste). Quelques produits ne sont pas analysés dans les Graph'Agri, la consommation apparente est alors retenue (production nationale + importations – exportations).

La consommation tendancielle 2030 (scénario 1) est extrapolée des 15 dernières années et de la conjoncture actuelle.

Consommation humaine 2010-2030	(kg/hab.an)																				2030	2030	
	2010	2011	2012	2013	2014	2015	2016	2017	2018	2019	2020	2021	2022	2023	2024	2025	2026	2027	2028	2029	tendancie	projection	
blé tendre	92,9	92,6	91,9	91,4	93,9	90,9	90,7	91,6	90,3	89,7	89,7	92,8	92,0	91,9								91,0	95,6
blé dur	15,2	15,5	15,2	16,0	15,8	15,8	15,6	16,3	16,4	13,8	16,2	16,7	16,7	16,7								16,8	17,6

- surfaces et rendements des productions étudiées

Calcul Résultats

Données initiales

- consommation humaine :

Le scénario 2 développe l'hypothèse d'une consommation de protéines animales légèrement moindre, au bénéfice de céréales, légumes secs, légumes et fruits.

La SNBC volet 3 (en cours de consultation) renvoie vers le programme national nutrition santé et rappelle qu'à échéance 2030, la décapitalisation doit être maîtrisée afin d'éviter un écart trop important entre production et consommation, ce qui imposerait un plus grand recours à l'importation.

Le lecteur peut ajuster ce scénario 2.

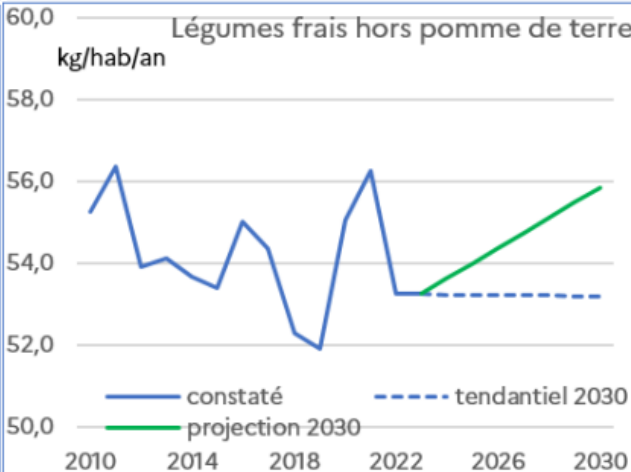
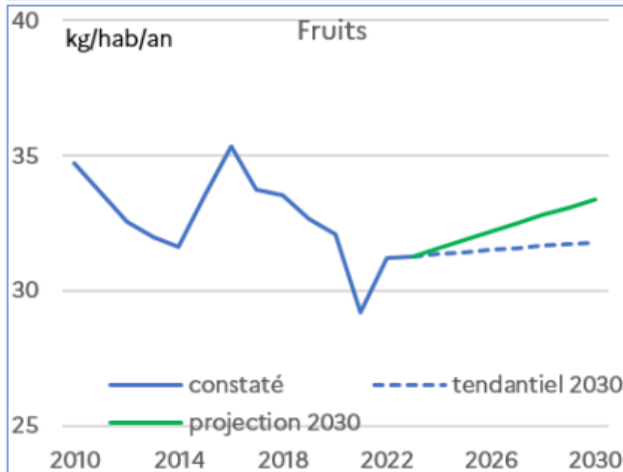
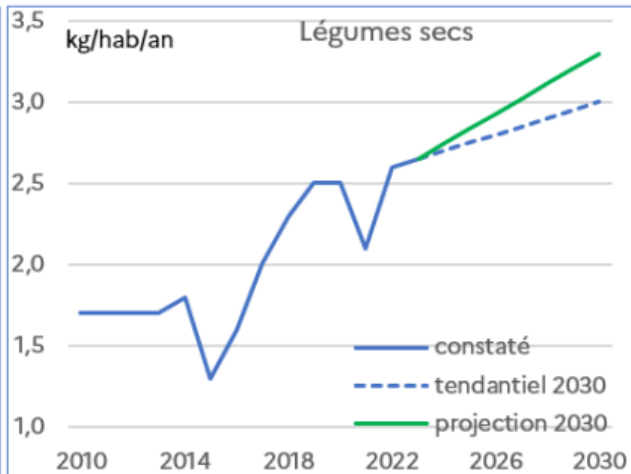
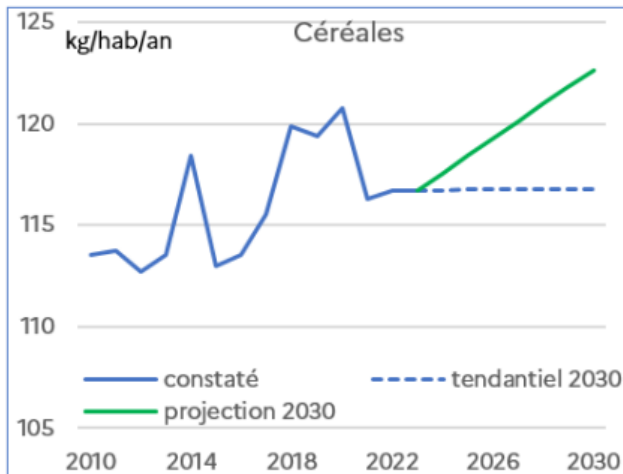
Evolutions de consommations de la projection 2030 par rapport à la situation tendancielle 2030	
céréales	5%
huiles végétales et soja	0%
légumes secs	10%
légumes frais hors pomme de terre	5%
pomme de terre	0%
fruits	5%
viandes rouges	-10%
viandes blanches	-5%
œufs	-2%
lait et pdts laitiers	-10%

Seules les 10 cases blanches
ci-contre peuvent être ajustées

Rappel de la projection retenue dans le focus (évolution de consommation de la projection 2030 par rapport à la situation tendancielle) :	
céréales	5%
huiles végétales	0%
légumes secs	10%
légumes frais hors por	5%
pomme de terre	0%
fruits	5%
viandes rouges	-10%
viandes blanches	-5%
œufs	-2%
lait et pdts laitiers	-10%

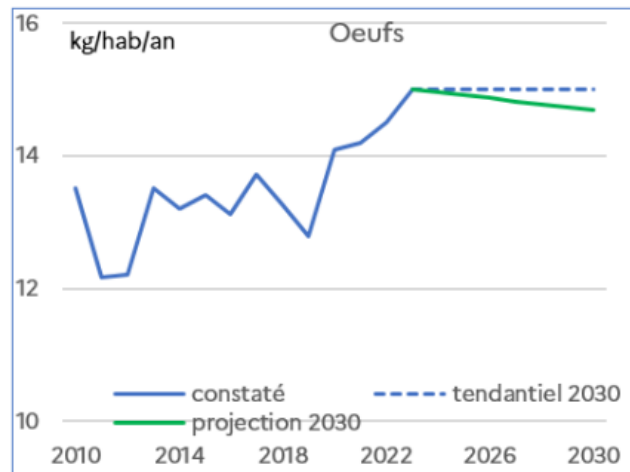
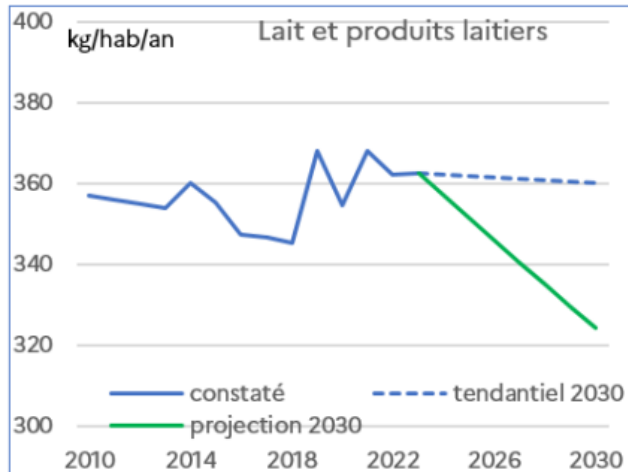
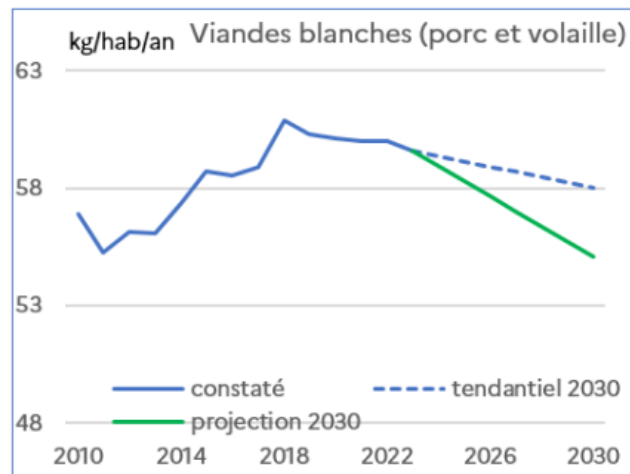
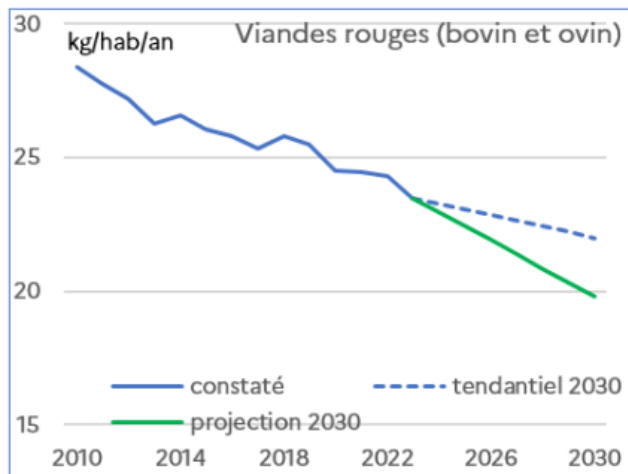
Données initiales

- consommation humaine



Données initiales

- consommation humaine



Données initiales

- productions étudiées
- population
- consommation humaine

- surfaces et rendements des productions étudiées :

Les surfaces retenues sont celles des productions étudiées et destinées à la consommation humaine. Les usages industriels et d'alimentation animale sont donc exclus des calculs.

La part des différents usages provient des bilans d'approvisionnement d'Agreste ainsi que des bilans annuels de FranceAgriMer. Ce sont donc des ratios nationaux.

	Usages 2021		indus et			
35	Surfaces 2022	humain + pertes	semence	animal	total	part hum /tot
36	Blé tendre	76 842	40 905	91 583	209 330	36,7%
37	Blé dur	8 816	253	637	9 707	90,8%
38	seigle	1 076	283	8 381	9 740	11,0%
39	orge	2 212	9 713	55 110	67 035	3,3%
40	avoine	156	144	4 190	4 490	3,5%
41	maïs grain	8 768	17 284	99 882	125 934	7,0%
42	sorgho	64	64	4 518	4 645	1,4%
43	triticale	303	1 853	57 639	59 795	0,5%
44	autres céréales	2 370	0	16 286	18 656	12,7%
						5%

Calcul Résultats

Données initiales

- surfaces et rendements des productions étudiées :

Les productions végétales et animales sont reprises pour chaque année 2010 à 2023. La projection 2030 (scénario 1) est extrapolée des 15 dernières années et de la conjoncture actuelle.

Le lecteur peut ajuster les rendements des productions végétales et les productions animales du scénario 2 par rapport au scénario 1. Ces ajustements peuvent permettre de prendre en compte le changement climatique.

Evolution des rendements végétaux et productions animales de la projection 2030 (scénario 2) par rapport au scénario tendanciel 2030 (scénario 1) :			Rappel de la projection 2030 retenue dans le focus (rapporté au scénario tendanciel) :	
céréales	0%	Seules les 10 cases blanches ci-contre peuvent être ajustées	céréales	0%
huiles végétales et soja	0%		huiles végétales	0%
légumes secs	0%		légumes secs	0%
légumes frais hors pomme de terre	0%		légumes frais hors pomme de terre	0%
pomme de terre	0%		pomme de terre	0%
fruits	0%		fruits	0%
viandes rouges	0%		viandes rouges	0%
viandes blanches	0%		viandes blanches	0%
œufs	0%		œufs	0%
lait et pdts laitiers	0%		lait et pdts laitiers	0%

Données initiales

Hypothèses de rendement régionaux en 2030 rapportés à 2019-2023 :

- Baisse de rendement de 2 % pour les céréales
- Stabilité pour les oléagineux
- Stabilité pour les légumes secs. Le rendement moyen serait principalement porté par celui de la lentille du Puy, du fait des surfaces (3 500 ha de lentille du Puy sur 4 500 ha total destinés à la consommation humaine)
- Baisse de 2 % pour les cultures légumières (hors pommes de terre). Le coût de l'énergie employé pour le chauffage des serres pourrait rester élevé pour plusieurs années, limitant le chauffage et donc les rendements des légumes
- Stabilité pour les pommes de terre
- Baisse de 10 % pour les cultures fruitières, particulièrement pénalisées dans la région par les accidents climatiques (gelées tardives, grêle, canicules)

Publication et outil associé

Une évolution différente du changement climatique ou des évolutions différentes de pratiques culturales pourraient induire des productions 2030 différentes :

- part du bio
- adaptation des pratiques
- adaptation des assolements
- recherche variétale
- maîtrise des maladies et ravageurs
- irrigation

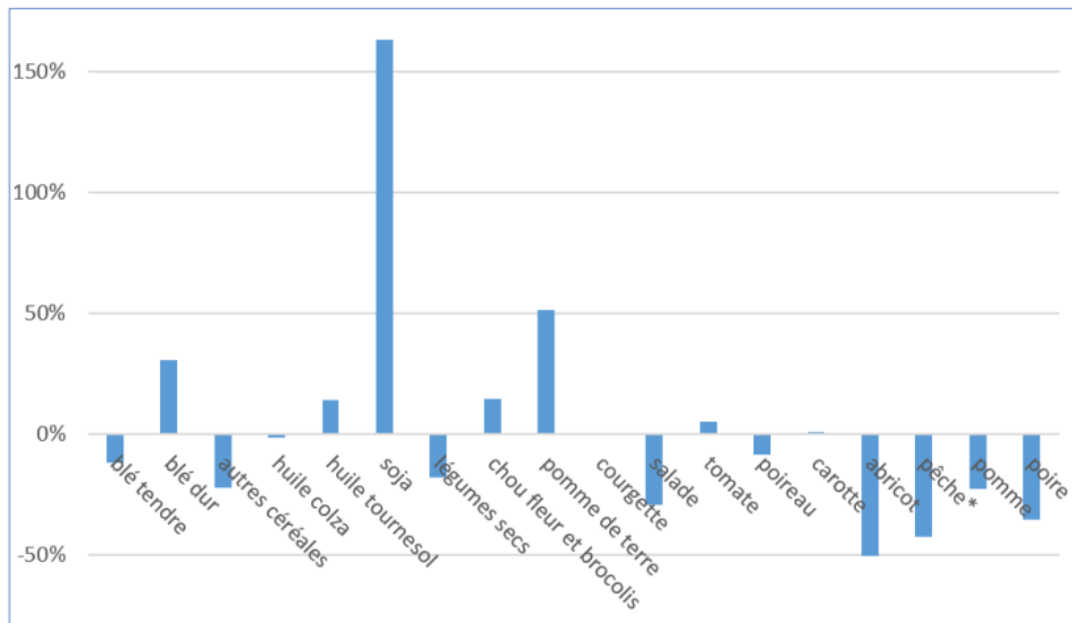
Données initiales

- surfaces et rendements des productions étudiées :

La production de soja augmente fortement du fait de la hausse des surfaces régionales (5 100 ha en 2010 et 17 500 ha en 2023)

Publication et outil associé

Figure 1 - Productions végétales pour l'alimentation humaine : évolution comparée de la projection 2030 par rapport à la moyenne 2010-2014



Champ : Auvergne-Rhône-Alpes

Source : Agreste - SAA et Projections DRAAF Auvergne-Rhône-Alpes SRISET

* pêche, nectarine, brugnion, pavie

Données initiales

- surfaces et rendements des productions étudiées :

Décapitalisation régionale entre 2010 et 2023 :

Vaches laitières : - 20 %

Vaches allaitantes : - 3 %

Truies : - 15 %

Chèvres : - 3 %

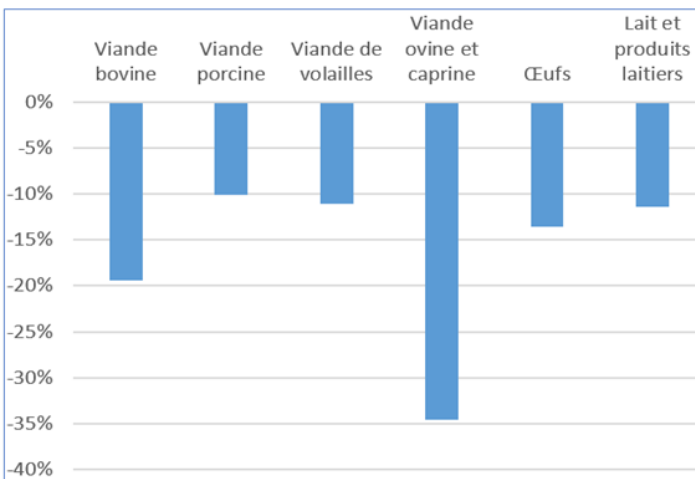
Brebis : - 20 %

L'ensemble des productions animales de la région évoluent à la baisse depuis 2010.

Elles pourraient se stabiliser d'ici 2030 en volaille et oeuf (reprise post-influenza aviaire et prix mesurés).

Les autres productions pourraient continuer à diminuer, de manière plus ou moins mesurée.

Figure 2 - Productions animales pour l'alimentation humaine : évolution comparée de la projection 2030 par rapport à la moyenne 2010-2014



Champ : Auvergne-Rhône-Alpes

Source : Agreste - SAA et Projections DRAAF Auvergne-Rhône-Alpes SRISET

Données initiales

Calcul :

Le principe de calcul est de comparer la production destinée à l'alimentation humaine avec la consommation humaine. Cette différence est rapportée au rendement de la culture afin d'en déterminer la surface nécessaire à un auto-provisionnement théorique équilibré.

Le calcul est réalisé pour chaque produit étudié et pour chaque année 2010 à 2023 mais également pour le scénario 1 (2030 tendanciel) et pour le scénario 2 (2030 projection).

Résultats

Données initiales

Calcul :

Exemple du blé tendre : 226 811 ha régional en 2010, dont 83 259 ha destiné à l'alimentation humaine, soit une production pour l'homme de 527 861 t (rendement 2010 de 6,34 t/ha). La consommation humaine régionale est de 704 003 t, soit un déficit théorique de production de 176 142 t.

Rapporté au rendement, cela induit un déficit surfacique de 27 783 ha.

Région R84		2010	2011	2012
Population	source : insee	7 578 078	7 634 223	7 695 264
blé tendre	surface totale (ha)	226 811	222 539	228 305
	surface humain (ha)	83 259	81 691	83 807
	rendement (t/ha)	6,34	5,55	6,32
	production hum (t)	527 861	453 383	529 662
	conso SSP (kg/hab)	92,9	92,6	91,9
	conso (t)	704 003	706 929	707 195
	auto-appro (ha)	-27 783	-45 684	-28 091

Données initiales

Calcul :

Exemple de l'abricot :

7 553 ha régional en 2010, entièrement dédié à l'alimentation humaine, soit une production pour l'homme de 79 307 t (rendement 2010 de 10,5 t/ha).

La consommation humaine régionale est de 12 873 t, soit un excédent théorique de production de 66 434 t.

Rapporté au rendement, cela induit un excédent surfacique de 6 327 ha (la région produit 55 % de l'ensemble de la production nationale d'abricot en 2010).

abricot	surface totale (ha)	7 553	7 152	6 770
	surface humain (ha)	7 553	7 152	6 770
	rendement (t/ha)	10,5	12,5	14,5
	production hum (t)	79 307	89 400	98 165
	conso apparente (kg/hab)	1,7	1,8	2,1
	conso (t)	12 873	13 419	15 920
	auto-appro (ha)	6 327	6 078	5 672

Données initiales

Calcul :

Exemple de la viande bovine :

La production régionale en 2010 est de 147 219 t, entièrement dédié à l'alimentation humaine. La consommation humaine régionale est de 192 085 t, soit un déficit théorique de production de 44 866 t.

Rapporté au nombre d'hectares arables nécessaire pour cultiver les céréales et oléagineux qui permettront de produire une tonne de viande bovine (source : Inosys données moyennes nationales 2021), ce déficit de production induit un déficit surfacique de 57 330 ha.

Ce calcul est réalisé avec une ration alimentaire standard. Un engraissement contenant une ration d'herbe plus importante amènera à un déficit surfacique plus faible.

viande	production (t)	147 219	155 016	140 177
bovine	conso SSP (kg/hab)	25,3	24,8	24,4
	conso (t)	192 085	189 702	187 605
	auto-appro (t)	-44 866	-34 686	-47 428
	auto-appro (ha)	-57 330	-44 322	-60 603

Données initiales Calcul

Résultats :

Cet outil ne prend pas en compte les échanges avec l'extérieur de la région. Il s'agit donc d'un calcul théorique.

Dans la mesure où l'équilibre surfacique de chaque produit étudié est ramené à une surface arable ou de verger et si l'on fait l'hypothèse que toutes les surfaces arables et de vergers sont fongibles (interchangeable), on peut considérer que la somme des équilibres surfaciques de l'ensemble des produits étudiés donne une vue d'ensemble de l'auto-alimentation théorique régionale de la région.

Publication et outil associé

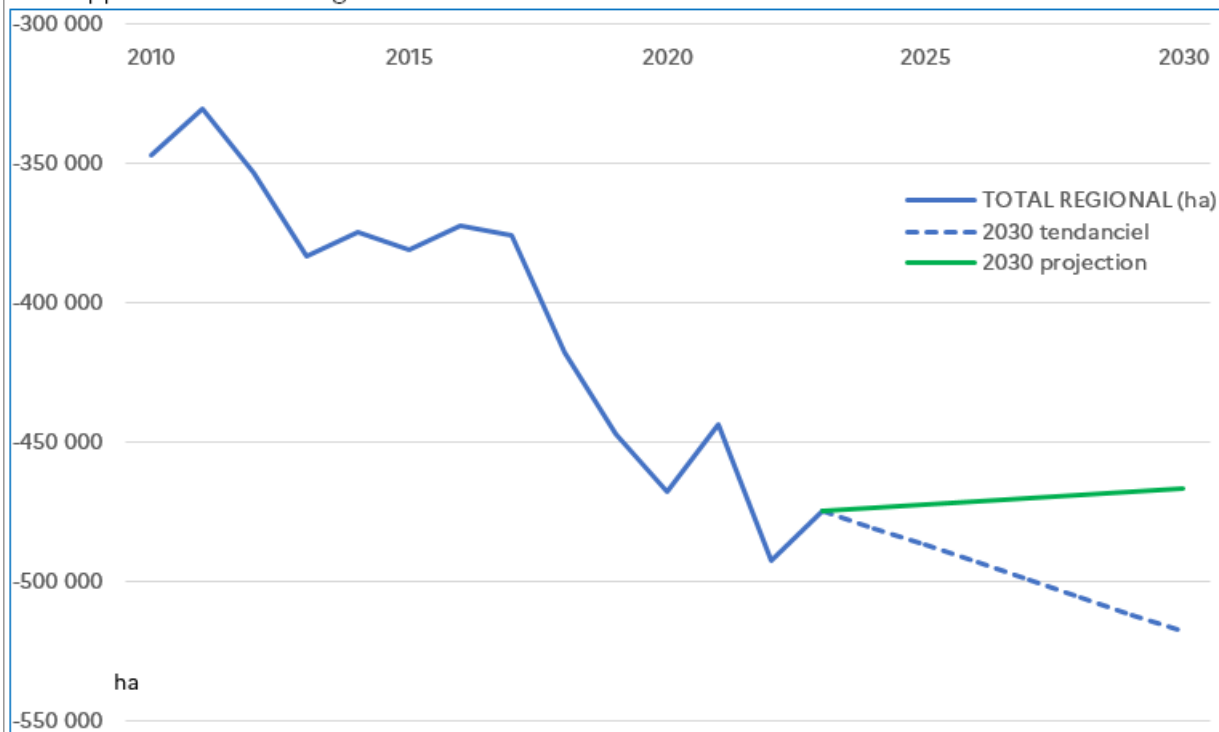
Données initiales Calcul

Résultats :

Rappel : la SAU régionale des terres arables et des vergers est de 1,06 Mha en 2023. Elle était de 1,25 Mha en 2010.

Le déficit surfacique théorique représente donc 45 % de la SAU arable et vergers en 2023. Il représentait 28 % en 2010.

Auto-alimentation régionale 2010-2030



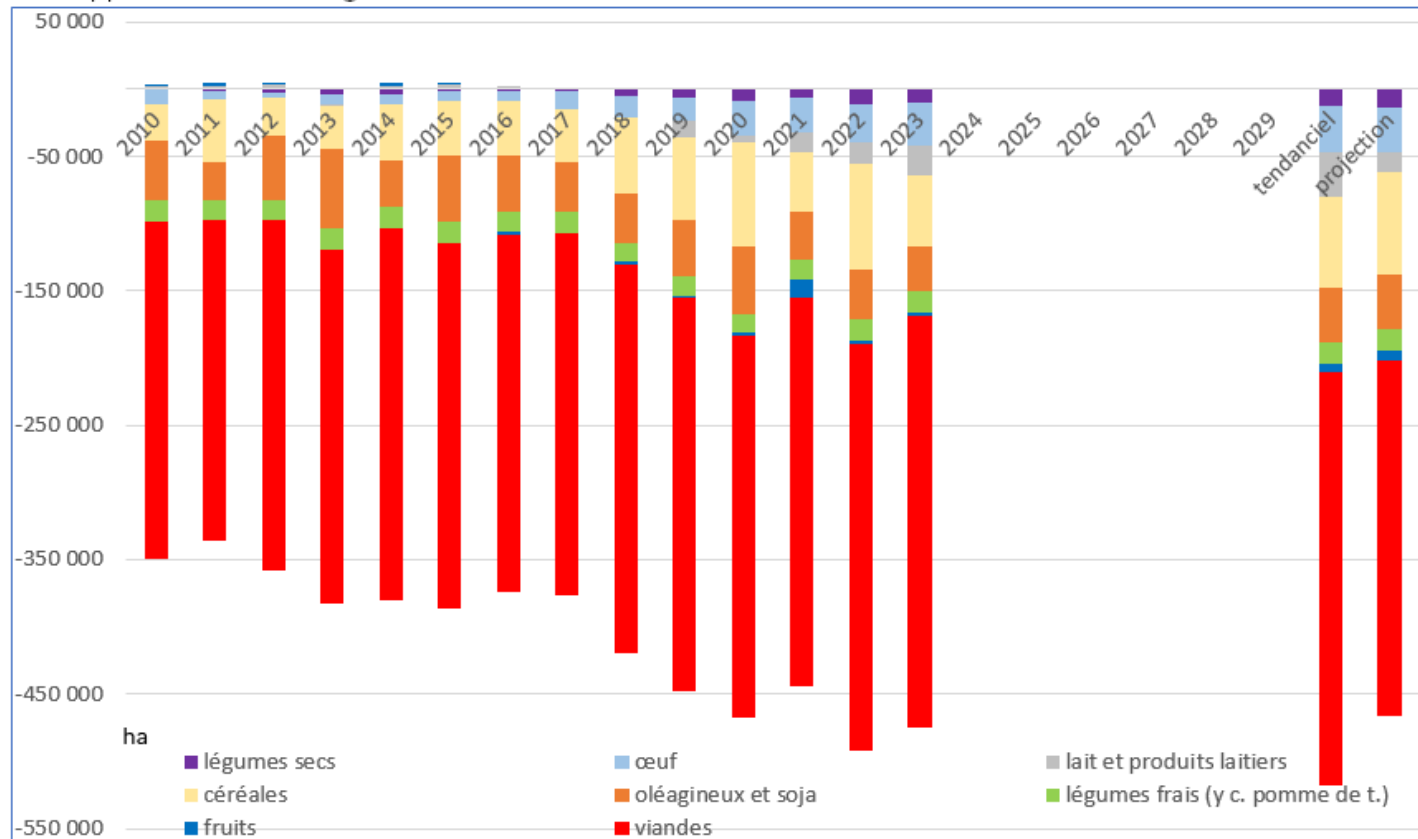
Champ : Auvergne-Rhône-Alpes

Source : Agreste - Projections Draaf Aura / sriset

Données initiales Calcul

Résultats :

Auto-apvisionnement régional 2010-2030



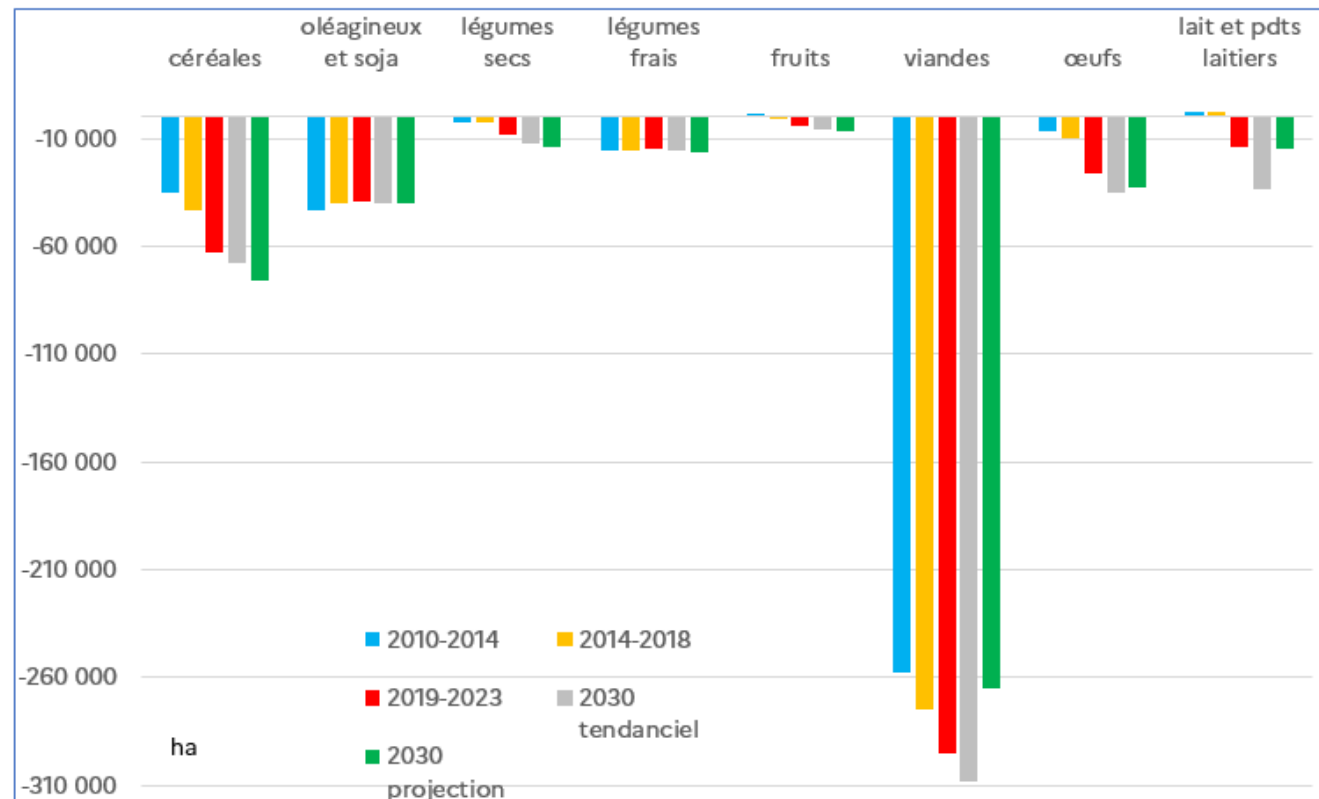
Champ : Auvergne-Rhône-Alpes

Source : Agreste - Projections Draaf Aura / sriset

Données initiales Calcul

Résultats :

Auto-apvisionnement régional 2010-2030 par catégorie de produit



Champ : Auvergne-Rhône-Alpes

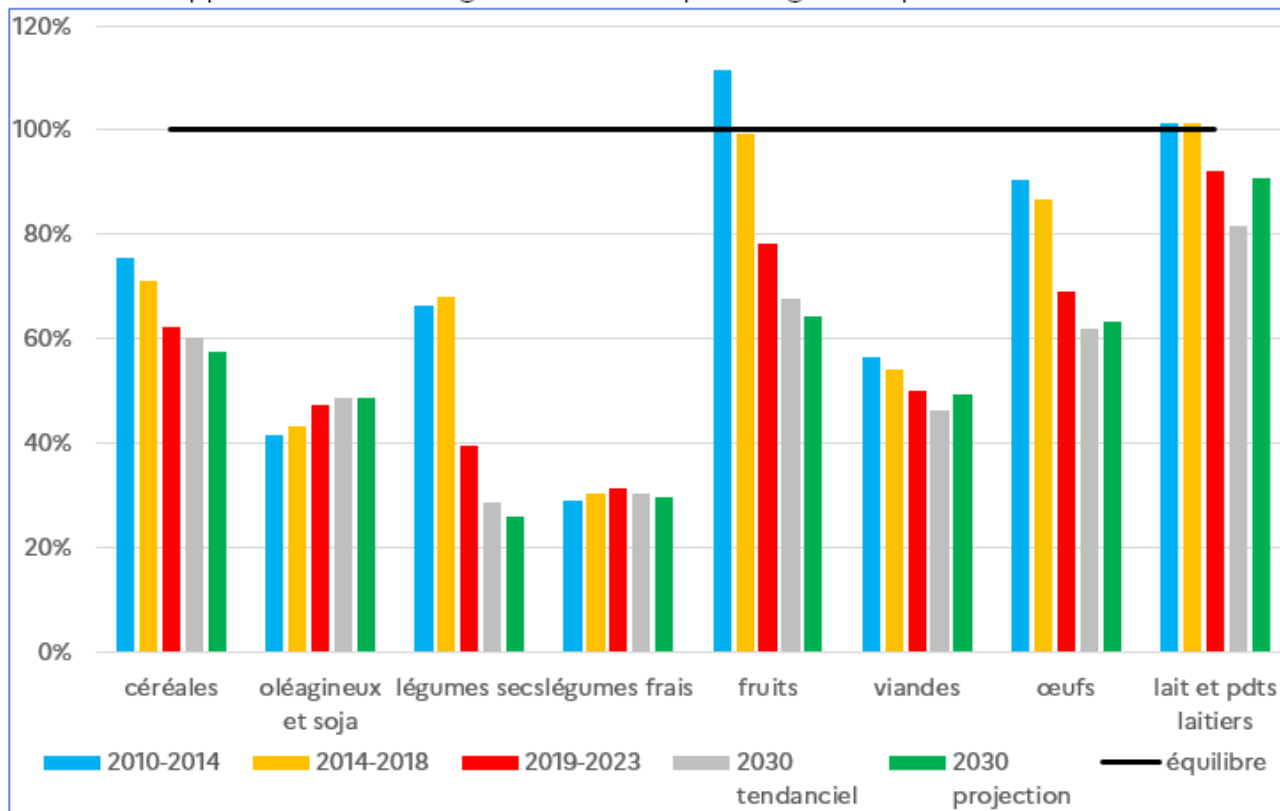
Source : Agreste - Projections Draaf Aura / sriset

Données initiales Calcul

Résultats :

Le taux d'auto-provisionnement est le quotient de la production sur la consommation.

Taux d'auto-provisionnement régional 2010-2030 par catégorie de produit



Champ : Auvergne-Rhône-Alpes

Source : Agreste - Projections Draaf Aura / sriset

Données initiales Calcul

Résultats :

Publication et outil associé

Figure 8 : Équilibre surfacique d'auto-apvisionnement régional théorique

Surfaces (ha)	2010-2014	2014-2018	2019-2023	2030 scénario 1	2030 scénario 2
Céréales	- 34 902	- 43 619	- 62 738	- 67 638	- 76 149
Oléagineux et soja	- 43 280	- 39 868	- 39 414	- 40 220	- 40 220
Légumes secs	-2 504	-2 725	-8 277	-12 042	-13 727
Légumes frais	-15 423	-15 326	-15 166	-15 769	-16 366
Fruits	1 399	- 350	- 4 493	- 5 949	- 6 868
Viandes	-258 041	-274 436	-294 942	-308 137	-264 952
Œufs	-7 061	-10 281	-26 171	-34 940	-33 107
Lait et produits laitiers	2 014	2 229	-14 188	-33 419	-15 197
Total	-357 797	-384 376	-465 390	-518 113	-466 585
Part de la SAU	29 %	31 %	43 %	49 %	44 %

Champ : Auvergne-Rhône-Alpes

Source : Agreste - Projections DRAAF Auvergne-Rhône-Alpes SRISET

Données initiales Calcul

Résultats :

Résultats détaillés dans l'outil tableur,
onglet « résultats »

Auto-apvisionnement (ha)	2010	2011	2012	2013
blé tendre	-27 783	-45 684	-28 091	-28 556
blé dur	-13 038	-22 236	-14 129	-16 241
autres céréales	10 393	10 312	10 231	9 395
huile colza	-14 792	-9 193	-11 507	-9 854
huile tournesol	-5 185	-2 646	-8 117	-23 532
soja	-10 792	-9 013	-13 369	-11 490
légumes secs	353	-1 712	-2 965	-4 149
chou fleur et brocolis	-1 966	-1 780	-1 653	-1 544
pomme de terre	-11 923	-9 666	-10 383	-10 401
courgette	-541	-451	-435	-492
salade	-330	-311	-424	-618
tomate	-1 336	-1 427	-1 417	-1 393
poireau	-66	24	59	-32
carotte	-1 484	-1 411	-1 030	-1 156
abricot	6 327	6 078	5 672	5 281
pêche	619	861	752	700
pomme	-1 405	-1 155	-2 167	-2 064
poire	-686	-129	-482	-403
viande bovine	-57 330	-44 322	-60 603	-59 897
viande porcine	-149 289	-153 107	-155 892	-158 186
viande de volaille	-29 874	-28 147	-32 762	-34 094
viande ovine et caprine	-14 600	-12 461	-11 575	-11 522
œuf	-11 427	-6 075	-3 383	-7 554
lait et produits laitiers	1 624	2 811	3 306	-439
céréales	-26 616	-45 853	-27 639	-31 920
oléagineux et soja	-44 560	-28 848	-48 729	-59 713
légumes frais (y c. pomme de t.)	-16 161	-14 969	-14 579	-15 792
fruits	994	2 366	1 272	26
viandes	-251 092	-238 037	-260 832	-263 699
TOTAL REGIONAL (ha)	-346 886	-330 317	-353 549	-383 239

Pour aller plus loin

- **Légumineuses, l'atout doublement gagnant :**

- Effet de réduction du déficit de surfaces via l'alimentation humaine (légumes secs) et l'alimentation animales (alternatives au soja importé).
- Via le plan France Relance, la stratégie nationale sur les protéines végétales pourrait induire une hausse des surfaces en légumineuses d'ici 2030. Cet effet n'est pas pris en compte dans l'étude qui n'intègre pas de changements de surfaces hors tendances. Il mériterait une analyse spécifique ultérieure.

- **Maintien des prairies permanentes et développement de l'engraissement :**

- La diminution de la production et la décapitalisation des cheptels pourrait être contrebalancée par une montée en gamme, avec un développement de l'engraissement, notamment avec une ration plus riche en herbe. L'engraissement représente une plus forte valeur ajoutée que l'export de brouards. Dès lors, les surfaces de prairies permanentes seraient maintenues et valorisées par une production locale de qualité.
- Ce sujet correspond à une piste d'amélioration de l'auto-provisionnement régional et fera l'objet d'un prochain focus sur l'analyse de l'engraissement.