

## Faits marquants

Pluviométrie annuelle proche des normales malgré deux épisodes notables de canicule, fin juin et début août. Peu d'impact sur la reprise et survie des plantations de l'année.

Pas de coups de vent notables, à l'exception de l'épisode du 1er juin (tornade) sur la commune de Roche en Forez avec de nombreux chablis d'épicéas principalement (mais très rapidement exploités).

Brunissement prématuré des feuillus en fin d'été suite à la sécheresse-canicule du mois d'août au-dessous de 750 m. d'altitude.

Pas de progression des foyers de scolyte sur épicéa, mais dégradation globale continue des sapinières à basse altitude mais peut-être moins marquée qu'à l'habitude dans le Rhône. A contrario les sapinières d'altitude ont bénéficié des bonnes conditions météorologiques de 2024.

Poursuite de la mortalité des douglas de tous âges sur les stations devenues limites. Episode de rouge physiologique assez marqué en début d'année.

L'état sanitaire des frênes se dégrade encore.

Ce document est le fruit du travail de l'équipe des Correspondants-Observateurs qui interviennent sur le département.

## Indicateurs de la santé

Etat de santé des essences	Principaux problèmes
Chêne rouvre	Cumul stress hydriques, oïdium, bupreste
Chêne pédonculé	Cumul stress hydriques, oïdium, bupreste
Châtaignier	Cumul stress hydriques, Chancre du châtaignier
Frêne commun	<a href="#">Chalarose</a>
Douglas	Canicules, stations limites, pertes foliaires
Epicéa commun	Typographe, cumul stress hydriques
Pins	Grêle, Sphaeropsis des pins, cumul stress hydriques
Sapins	Pityokteines sp, cumul stress hydriques
Buis	Pyrale du buis
Peupliers	Canicules, pertes foliaires

Etat de santé : ■ = bon ■ = moyen ■ = médiocre

## Suivi des principaux problèmes

		2022	2023	2024	2025
<b>Toutes essences</b>	<a href="#">Sécheresse estivale</a>	■	■	■	■
	<a href="#">Dégâts de gel tardif au printemps</a>	■	■	■	■
<b>Feuillus</b>	<a href="#">Défoliateurs précoces du chêne</a>	■	■	■	■
	<a href="#">Bombyx disparate</a>	■	■	■	■
	<a href="#">Oïdium du chêne</a>	■	■	■	■
<b>Résineux</b>	<a href="#">Processionnaire du pin</a>	■	■	■	■
	<a href="#">Typographe de l'épicéa</a>	■	■	■	■
	<a href="#">Maladie des bandes rouges</a>	■	■	■	■
	<a href="#">Rougisement printanier</a>	■	■	■	■
	<a href="#">Sphaeropsis des pins</a>	■	■	■	■
<b>Peupliers</b>	<a href="#">Rouilles des peupliers</a>	■	■	■	■
	<a href="#">Puceron lanigère</a>	■	■	■	■
<b>Invasifs</b>	<a href="#">Chalarose du frêne</a>	■	■	■	■
	<a href="#">Pyrale du buis</a>	■	■	■	■



Problème absent ou à un niveau faible



Problème nettement présent, impact modéré



Problème très présent, impact fort

## Dépérissement des douglas

Malgré un cumul annuel des précipitations proche des normales, des rougisements plus ou moins importants sont observés, sur stations devenues limites. A la faveur des fortes canicules, les atteintes anciennes se révèlent.

L'augmentation des observations de nécroses cambiales en sont aussi l'expression.

2025 est encore une année à rougisement physiologique sur jeunes et très jeunes plants.



Dépérissements de douglas sur versant chaud (Olivier CHOMER)

Peu ou pas de neige, mais sols assez rechargés en fin d'hiver pour le redémarrage de végétation.

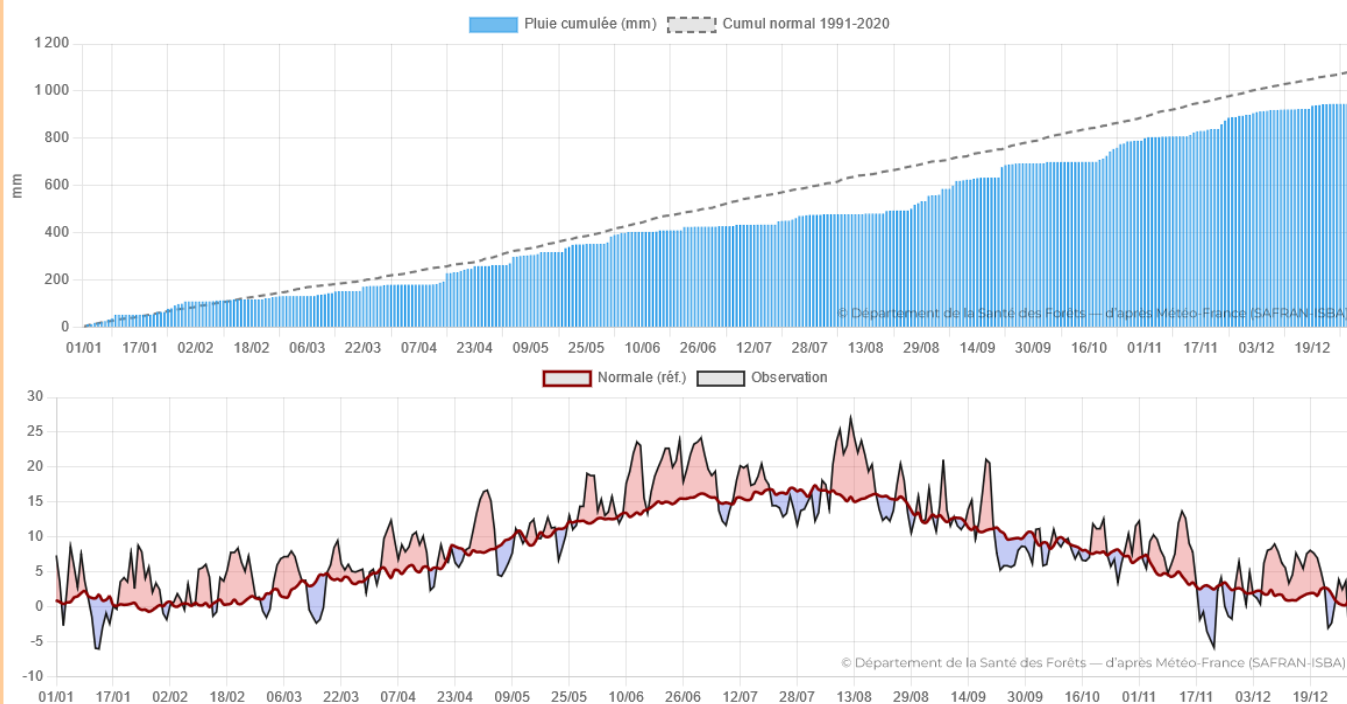
Le printemps humide et les températures sans excès ont limité l'explosion des essaimages de scolytes.

L'été 2025 se situe au 3e rang des étés les plus chauds (anomalie de +1,9°C par rapport à la normale) derrière les étés 2003 (+2,7°C) et 2022 (+2,3°C) ; Juin a été particulièrement chaud avec une anomalie de +3,3°C, juste derrière juin 2003 (+3,6°C).

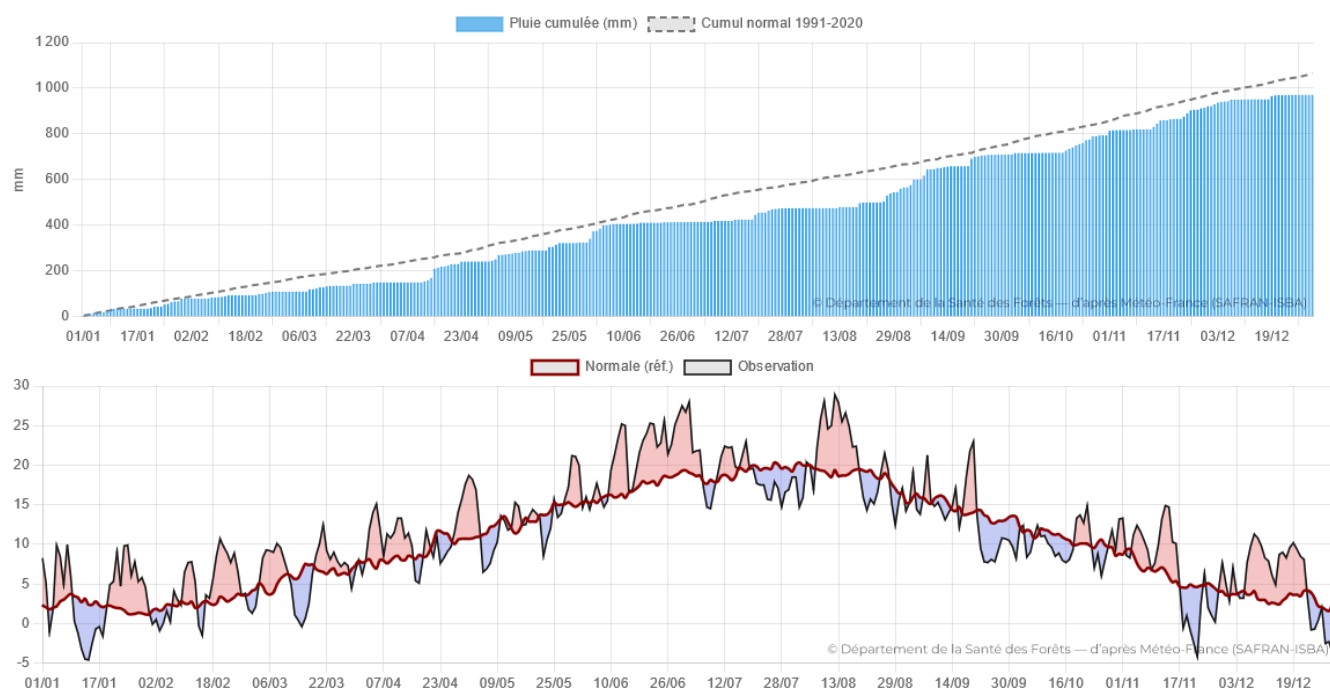
L'été 2025 a été marqué par un déficit hydrique de l'ordre de 15%.

Les sols sont restés plus secs que la normale tout au long de l'été malgré quelques répit temporaires.

## St Bonnet le Courreau (42)



## Poule Les Echarmeaux (69)



## Dépérissement des sapins

Poursuite de la dégradation de sapinières à basse altitude avec présence généralisée de scolytes du sapin du genre pityokteines que ce soit dans la Loire ou le Rhône.

A l'inverse les sapinières d'altitude ont vu leur état s'améliorer sensiblement avec des houppiers assez fournis.



*Vue drone—mortalités en sapinière*

## Dégradation continue des chênaies

Suite à la "canicule - sécheresse" d'août, des rougissements et des pertes foliaires importants en fin d'été ont été observés sur les chênaies de coteaux.

Par ailleurs en tout secteur, la dégradation continue des houppiers de chêne pédonculé et sessile a été constatée principalement sur les sujets les plus âgés. Les symptômes sont : perte de ramifications fines, descente de cime, et production de gourmands lorsque l'arbre conserve un minimum de vitalité.

Les dépérissements sont lents et progressifs, les mortalités diffuses, avec une présence possible de grand capricorne sur les arbres morts. Cet insecte protégé n'est pas la cause des mortalités, il traduit un affaiblissement ancien des arbres (plusieurs années).



*Culée de chêne avec galeries de grand capricorne*

## Chablis dans résineux

De forts coups de vents ont eu lieu dans le Forez.

Notamment le 1er juin, un épisode orageux de forte intensité a traversé la commune de Roche-en-Forez (Loire).

Ce phénomène, de type supercellulaire, s'est accompagné de vents violents, de chutes de grêle et d'une tornade très localisée, provoquant une brusque détérioration des conditions météorologiques sur une zone restreinte mais fortement impactée.

Les forêts touchées par le phénomène ont été très fortement impactées.

*Volis, chablis d'épicéa sur Roche*



## Expansion de la punaise réticulée du chêne

La punaise du chêne a été observée cette année dans l'ensemble de la région lyonnaise et les monts du lyonnais et dans le stéphanois et Pilat.


Cet insecte invasif arrivé des Etats-Unis en 2017 progresse rapidement.

Cette punaise impacte le feuillage des chênes provoquant jaunissement visuel des massifs.

*Punaise réticulée (tigre du chêne) (Olivier CHOMER)*



## Vos interlocuteurs en 2026

	guillaume.sabot@onf.fr	06 27 32 21 26
	alain.csakvary@cnpf.fr olivier.chomer@cnpf.fr	04 77 58 02 98 04 74 89 21 50
	yves.mangavel@loire.gouv.fr ludovic.lamarche@agriculture.gouv.fr	04 77 43 80 48 06 46 36 75 39

Cliquez sur l'image pour retrouver toutes les actualités de la région



Pour en découvrir d'avantage, cliquer sur le logo

 ephytia

### **Pôle Santé des Forêts** **Auvergne-Rhône-Alpes**

Direction Régionale de l'Alimentation, de l'Agriculture et de la Forêt  
Service Régional de l'Alimentation  
16b, rue Aimé Rudel  
63370 LEMPDES  
Tél : 04.78.63.13.13

*Document rédigé conjointement par les correspondants-observateurs du département et le pôle Santé des Forêts Auvergne-Rhône-Alpes*