

# Bilan de la santé des forêts Savoie—Haute-Savoie - 2025-



## Faits marquants

Les forestiers s'habituent aux années chaudes et sèches. Comparée à 2022, 2025 semble moins marquante mais fait partie des années les plus chaudes.

La tendance générale des principaux bio-agresseurs est à la baisse : diminution significative des volumes scolytés, pause dans le dépérissement du sapin (sauf dans les Bauges).

La chalarose du frêne, le tigre du chêne et la processionnaire du pin sont cependant très actifs dans nos départements. Les autres organismes de quarantaine (nématode, maladie des mille chancres, scarabée japonais, agrile du frêne, cecidomye du douglas ou Phytophthora ramorum) n'ont pas été détectés.

Le taux de reprise des plantations 2024 (après une saison de végétation) est globalement bon. 86% en moyenne. A noter quelques difficultés sur le douglas.

Ce bilan est le fruit du travail de l'équipe des Correspondants-Observateurs intervenants sur les départements de la Savoie et de la Haute-Savoie.


## Indicateurs de la santé

Etat de santé des essences	Principaux problèmes
Chêne rouvre	Punaise réticulée plus présente que l'année précédente.
Érable sycomore	Quelques cas de suie de l'érable signalés en Chablais, Chautagne et combe de Savoie.
Châtaignier	Forte présence du chancre, toujours virulent.
Frêne commun	La chalarose est toujours très présente dans les frênaies alpines. L'hylésine en profite pour attaquer les arbres affaiblis.
Douglas	Rouge physiologique au printemps sur plantations de quelques années (2024). Mortalité de plants (sécheresse de fin d'hiver).
Epicéa commun	Diminution de l'épidémie de scolytes mais niveau de mortalité encore très important.
Pins	Sphaeropsis bien présent. Attaques de chenilles processionnaires plus marquée. Signalement de cicadelle du pin.
Sapins	Etat sanitaire dégradé des vieux sapins sur stations à faible potentiel.
Chêne pubescent	Punaise réticulée plus présente autour d'Annecy et Tarentaise. Mineuse encore présente en vallée de Bozel.
Mélèze d'Europe	Attaque de tordeuse grise en Haute Tarentaise. Maladie du rameau présente. Quelques scolytes.


Etat de santé : ■ = bon ■ = moyen ■ = médiocre

## Suivi des principaux problèmes


		2021	2022	2023	2024	2025
<b>Toutes essences</b>	<a href="#">Sécheresse estivale</a>	■	■	■	■	■
	<a href="#">Dégâts de gel tardif au printemps</a>	■	■	■	■	■
<b>Feuillus</b>	<a href="#">Défoliateurs précoces du chêne</a>	■	■	■	■	■
	<a href="#">Bombyx disparate</a>	■	■	■	■	■
	<a href="#">Oïdium du chêne</a>	■	■	■	■	■
<b>Résineux</b>	<a href="#">Processionnaire du pin</a>	■	■	■	■	■
	<a href="#">Typographe de l'épicéa</a>	■	■	■	■	■
	<a href="#">Maladie des bandes rouges</a>	■	■	■	■	■
	<a href="#">Rougisement printanier</a>	■	■	■	■	■
	<a href="#">Sphaeropsis des pins</a>	■	■	■	■	■
	<a href="#">Tordeuse grise du mélèze</a>	■	■	■	■	■
<b>Peupliers</b>	<a href="#">Rouilles des peupliers</a>	■	■	■	■	■
	<a href="#">Puceron lanigère</a>	■	■	■	■	■
<b>Invasifs</b>	<a href="#">Chalarose du frêne</a>	■	■	■	■	■
	<a href="#">Pyrale du buis</a>	■	■	■	■	■



Problème absent ou à un niveau faible



Problème nettement présent, impact modéré



Problème très présent, impact fort

## Evénements climatiques de 2025

Parmi les éléments marquants on retiendra:

- Sécheresse notable en février et mars.
- Episode de neige lourde les 16 et 17 avril (Savoie) et le 13 mai (Haute Maurienne), sur arbres feuillés.
- Quelques orages de grêle le 4 juin et en août signalés sur l'Albanais et en Savoie.
- Deux épisodes de canicule en juin et en août, séparés par un mois de juillet plus froid. Des orages providentiels et l'alternance ont permis aux arbres de résister.
- Automne clément, bien arrosé.
- A signaler un fort coup de vent avec la tempête Benjamin le 23 octobre 2025.

# Evénements climatiques de 2025 suite

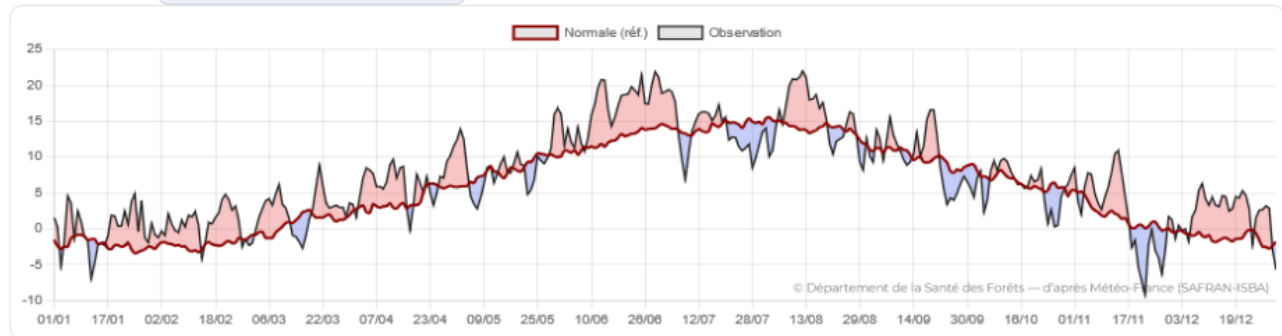
## ▼ Températures quotidiennes — Année — Beaufort (73270) · 2025

Année

2025

Exporter CSV

Exporter PNG



Série observée (noir) vs normale principale (rouge foncé lissé). Remplissage rouge/bleu des écarts.

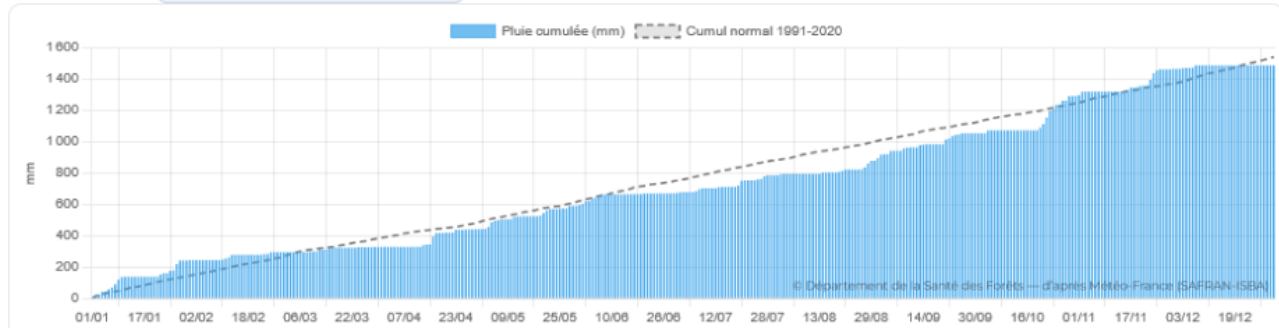
## ▼ Pluviométrie quotidienne — Année — Beaufort (73270) · 2025

Année

2025

Exporter CSV

Exporter PNG



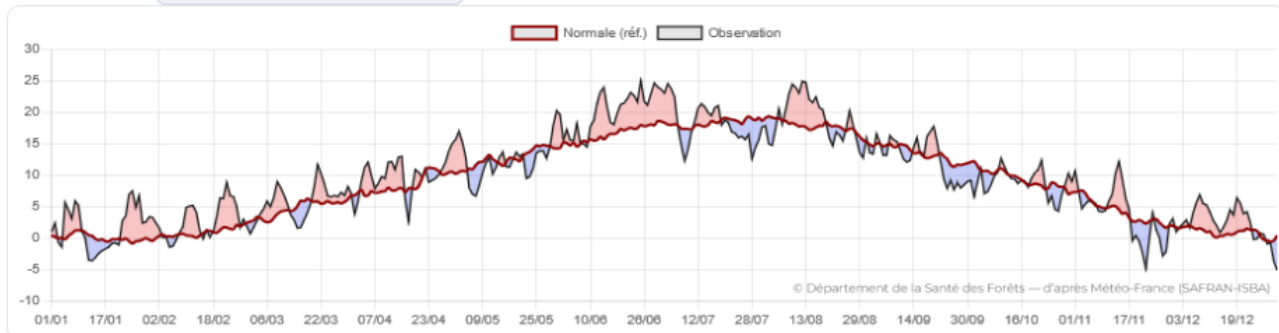
## ▼ Températures quotidiennes — Année — Bonneville (74130) · 2025

Année

2025

Exporter CSV

Exporter PNG



Série observée (noir) vs normale principale (rouge foncé lissé). Remplissage rouge/bleu des écarts.

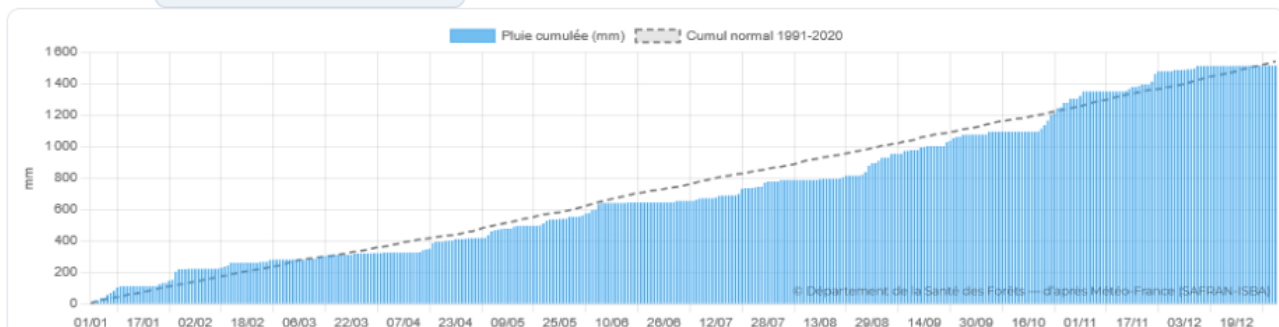
## ▼ Pluviométrie quotidienne — Année — Bonneville (74130) · 2025

Année

2025

Exporter CSV

Exporter PNG



## Scolyte de l'épicéa



La dynamique de l'épidémie tend à s'atténuer : -23% de volume scolytés sur les deux départements avec une nette baisse en Savoie (-40%).

Les récoltes de début d'année ont résorbé les volumes attaqués en 2024. Les nouveaux foyers apparus en 2025 sont moins importants et moins actifs.

*Tache de scolyte à Gruffy - photo : Cédric Féchoz*

## Plantations de douglas en difficulté

Les plantations de douglas en forêt privée du printemps 2025 ont souffert de stress à la reprise. Conditionnement en racines nues. Stockage des plants, technique de plantation en interrogation. Conditions sèches en tout début d'année avec période anticyclonique sont très défavorables à l'essence.



*Plants de douglas dépérissant à St Jean de Tholome et Fillière.  
Photos : Cédric Féchoz et Bruno Roy*

## Tordeuse du mélèze

La tordeuse a posé ses valises à Val d'Isère. Dégâts impressionnants mais très localisés à la Haute Tarentaise qui devraient s'étendre en 2026. Les conséquences de ces attaques restent très limités et la refeuillaison est rapide ... même si pendant une saison la croissance est fortement ralentie. Le cycle de 10 ans entre 2 gradations est respecté.

*Attaque spectaculaire de tordeuse grise sur les mélèzes de Val d'Isère. Photo : Maryline Migdal*



## Processionnaire du pin

Présence marquée et remarquée cette année à basse altitude, sans déborder de la zone habituelle de ce ravageur.

*De nombreux nids de processionnaires sont observés sur les pins en 2025. Alby sur Chéran. Photo : Cédric Féchoz*



## Défoliateurs de printemps sur les chênes

La notation des quadrats au printemps a montré une attaque marquée des chenilles défoliatrices : bombyx cul brun, tordeuse verte, un peu de bombyx disparate.

La mineuse du chêne sévit toujours dans la vallée de Bozel.

Les arbres refont leur feuilles dans l'été.

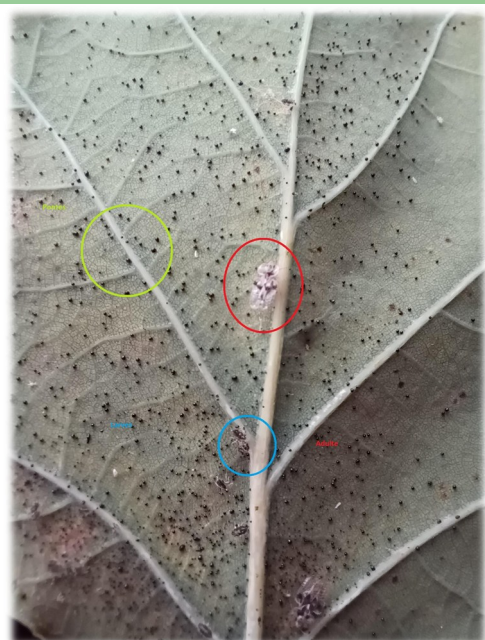
*Chênaie pubescente défoliée au printemps 2025 au-dessus du vignoble de Chignin. Photo : Maryline Migdal*



## Punaise réticulée sur les chênes

Ce nouveau ravageur s'installe sur nos territoires avec une prolifération plus marquée cette année du tigre du chêne. Le phénomène s'étend autour d'Annecy et Albertville. La punaise remonte la vallée de la Tarentaise jusqu'à Cevins et continue sa progression à l'entrée de la Maurienne.

*Face inférieure d'une feuille de chêne colonisée par la punaise réticulée. Photo : Lucile Garnier*



## Vos interlocuteurs en 2026

	didier.cornevin@onf.fr (73) olivier.cretin-maitenaz@onf.fr (74) lucile.garnier@onf.fr (74)	06 24 97 31 51 06 24 97 78 89 06 17 74 89 72
	caroline.limouza@cnpf.fr (73) cedric.fechoz@cnpf.fr (74)	06 09 79 56 88 06 25 10 43 06
	thierry.faure@savoie.gouv.fr (73) maryline.migdal@agriculture.gouv.fr(74) bruno.roy@haute-savoie.gouv.fr (74)	04 79 71 75 32 04 79 71 74 01 06 76 57 86 89

### **Pôle Santé des Forêts** **Auvergne-Rhône-Alpes**

Direction Régionale de l'Alimentation,  
de l'Agriculture et de la Forêt  
Service Régional de l'Alimentation  
16b, rue Aimé Rudel  
63370 LEMPDES  
Tél : 04.78.63.13.13



*Document rédigé conjointement par les correspondants-observateurs du département et le pôle Santé des Forêts Auvergne-Rhône-Alpes*