

n° 06

Date de publication
30 avril 2024

Viticulture



À retenir cette semaine

Les stades phénologiques des vignes observées cette semaine n'ont pas ou peu changé par rapport à la semaine dernière en raison des températures faibles dans la région. Ils vont de début de Sortie de feuilles à Boutons floraux séparés.

Mildiou :

La situation a peu évolué depuis la semaine dernière. Les premiers foyers primaires ont été observés dans les Côtes du Rhône nord et en Ardèche.

Les pluies des derniers jours risquent de contaminer la majorité des vignobles.

La vigne est à un stade sensible à la maladie et les prévisions météorologiques pour la fin de semaine semblent favorables à son développement (hausse des températures et pluies).

Pour rappel, l'épamprage est un bon moyen pour éviter la remontée trop rapide du mildiou au niveau des grappes et du feuillage.

Oïdium :

Aucun symptôme observé dans les parcelles du réseau. Pour les parcelles précoces, le stade de sensibilité de la vigne à l'oïdium a été atteint. La météo des prochains jours est peu favorable au champignon.

Pour ce champignon, les traitements sont déclenchés par le stade phénologique de la vigne. L'arrivée à ce stade varie selon les vignobles et les cépages.

Black-rot :

Les symptômes ne sont pas encore apparus. En parcelles sensibles, le risque, bien que faible, est présent. Les pluies ont favorisé l'apparition des symptômes, il faut surveiller les vignes.

Tordeuses de la vigne :

Les vols sont discrets dans la majorité des vignobles. Toujours aucun piégeage dans les vignobles du Diois et Savoie – Bugey – Balmes dauphinoises. La météo de ces derniers jours n'est pas favorable aux vols (vent et pluie).

Dans les parcelles en confusion sexuelle, celle-ci doit être mise en place.

BSV réalisé en fonction des observations de la situation sanitaire des vignobles à partir des données de la base Latitude pour les vignobles suivis dans le cadre du réseau de parcelles en Auvergne-Rhône-Alpes. Observations effectuées par les membres du réseau BSV en application du protocole harmonisé national d'observations.

L'analyse de risque s'appuie localement, lorsque disponible, sur l'utilisation de modèles de simulation : Milstop, Potentiel Système, Rimpro...

Cette année, le réseau comprend 163 parcelles observées par 39 observateurs sur 19 cépages différents.

130 parcelles observées le 30 avril 2024.



Prophylaxie et méthodes alternatives

Dans le cadre du plan Ecophyto II+ et d'une lutte phytosanitaire la moins impactante possible, il faut privilégier avant toute chose **les mesures prophylactiques et le recours aux méthodes alternatives**.

Se référer au site EcophytoPic : <https://ecophytopic.fr/>



Note de service DGAL/SDQSPV pour la liste actualisée des produits de biocontrôle

<https://ecophytopic.fr/reglementation/protger/liste-des-produits-de-biocontrole>



Des résistances aux produits phytosanitaires existent. Une note nationale décrit l'état des lieux et les recommandations à respecter en la matière.

De manière générale, la prévention et la gestion des résistances reposent sur la diversification de l'usage des modes d'action, qui s'appuie sur différentes stratégies : limitation des traitements, association de modes d'actions différents...

le lien vers la note mise à jour mars 2024 : <https://ecophytopic.fr/pic/prevenir/note-technique-2024-sur-les-resistances-aux-maladies-de-la-vigne>

Lien vers le Site R4P (état des lieux des résistances) : <https://www.r4p-inra.fr/fr/hom>

Notes biodiversité et réglementaire

Note biodiversité actualisée – Abeilles – Pollinisateurs – Des auxiliaires à préserver :

<https://draaf.auvergne-rhone-alpes.agriculture.gouv.fr/consulter-les-notes-nationales-b-s-v-r793.html>

Note oiseaux :

Les suivis des 30 dernières années en France, montrent une chute des effectifs d'oiseaux spécialistes des milieux agricoles (ex : Alouettes, Perdrix, Pipits, ...), et une relative stabilité ou augmentation chez les espèces généralistes (ex : Pigeons, Corneilles, Pies,...). Pour autant, les systèmes agricoles peuvent accueillir une grande diversité et quantité d'oiseaux, qui contribuent à son bon fonctionnement, et à la santé des cultures. Plus d'informations [ICI](#).

Note nationale biodiversité « abeilles sauvages » :

https://draaf.auvergne-rhone-alpes.agriculture.gouv.fr/IMG/pdf/abeilles_sauvages_-_note_nationale_biodiversite_-_bsv2_0.pdf



Protection des pollinisateurs : REGLEMENTATION

Depuis le 1er janvier 2022, les conditions d'autorisation et d'utilisation des produits phytopharmaceutiques en période de floraison pour certaines cultures ainsi que l'étiquetage de ces produits sont encadrés par l'arrêté du 20 novembre 2021 relatif à la protection des abeilles et des autres insectes pollinisateurs et à la préservation des services de pollinisation lors de l'utilisation des produits phytopharmaceutiques. Ces conditions visent aussi bien les insecticides et acaricides que les fongicides et herbicides, ainsi que les adjuvants. Pour plus d'informations : [LIEN](#)

Rappel : la vigne ne fait pas partie des cultures concernées : l'arrêté du 20 novembre 2021 ne s'applique pas aux cultures qui ne sont pas considérées comme attractives pour les abeilles ou les autres insectes pollinisateurs, dont [la liste](#) est publiée au Bulletin officiel du ministère de l'Agriculture.

➔ Attention avec les inter-rang enherbés, une des bonnes pratiques consiste à rendre « **non attractifs les couverts herbacés et fleuris entre-rangs dans les parcelles à traiter par exemple en les broyant ou en les fauchant** ».

Note nationale biodiversité "Flore des bords de champs" :

https://draaf.auvergne-rhone-alpes.agriculture.gouv.fr/IMG/pdf/2023_note_nationale_biodiversite_flore_des_bords_de_champs-2.pdf



ÉCOPHYTO Tour

Les prochains événements du printemps 2024

Prenez contact avec les animateurs ou avec la chambre régionale d'agriculture pour participer aux événements

- Rhône** *St Romain de Popeys*
- 02 MAI**
Journée portes ouvertes
enseignement agricole
- Pauline BONHOMME
pauline.bonhomme@aurabio.org
06 30 42 06 96
- Drôme** *Romans sur Isère*
- Jean CHAMPION
jean.champion@drome.chambagri.fr
06 09 15 21 98
- 03 MAI**
Démonstration houes rotatives sur maïs
- Christelle JOHANNEL
cda03@allier.chambagri.fr
04 70 48 42 42
- Allier** *Lusigny*
- 25 MAI**
Randonnée Relevez le DEPHY
- David Stéphanly
david.stephany@yahoo.fr
06 04 65 14 98
- 30 MAI**
Matinée du désherbage mécanique
- Ain** *Marboz*
- Isère** *Le Mottier*
- MAI**
Démonstration de désherbineuse
- Gaëlle AUBERT
gaelle.aubert@isere.chambagri.fr
06 45 72 47 67
- Ain** *Ornacieux*
- MAI-JUIN**
Détection des adventices par drone
- Cyrille FIARD
cfiard@agri.strategie.com
06 07 34 32 78
- Mayeul PLAIGE
mayeul.plaige@isere.chambagri.fr
06 45 72 80 81
- MAI**
Démonstration désherbage mécanique sur maïs
- Isère** *Ornacieux*

Liste des événements : [LIEN](#)

Chambre régionale agriculture : virginie.saingery@aura.chambagri.fr
DRAAF : ecophyto.draaf-auvergne-rhone-alpes@agriculture.gouv.fr



Vu dans les vignes



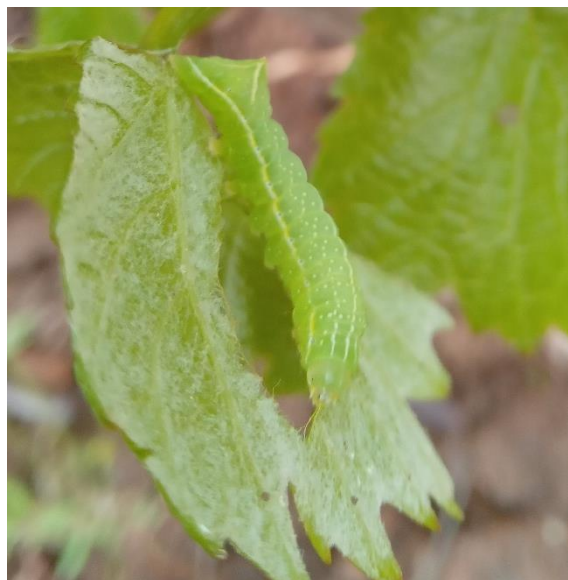
*Taches noires liées au frottement du fil sur ta vigne
(Crédit photo : AgriBio Rhône&Loire)*



*Dégâts dû au froid dans les Côteaux du
Lyonnais (Crédit photo : CA69)*



*Dégâts sur feuille de dés herbant, à ne pas confondre avec
des coups de fusils, observé en Savoie (Crédit photo :
Maison François Cholat)*



*Observation de chenille dans le vignoble du Beaujolais :
Amphipyra pyramidea (Crédit photo : CA69)*



*Observation de chenille dans le vignoble des
Côteaux du Lyonnais : Xylena exsoleta ? (Crédit
photo : CA69)*

🍷 Vignoble Beaujolais – Coteaux du Lyonnais

Données du réseau : 31 parcelles renseignées sur 34

Stades phénologiques

Cépages	Le plus tardif	Majoritaire	Le plus avancé
Gamay	2 feuilles étalées (09)	7 feuilles étalées (12-15)	8 feuilles étalées / Boutons floraux agglomérés (15)
Chardonnay	5 feuilles étalées (09-12)	7 feuilles étalées (12-15)	Boutons floraux séparés (15-17)

Mildiou (Plasmopara viticola)

NOMBRE FEUILLES ATTEINTES	Nombre de parcelles notées	% parcelles (sur parcelles notées)
Absence	17	100
0-5	0	0
5-10	0	0
>10	0	0

Oïdium (Erysiphe necator)

NOMBRE FEUILLES ATTEINTES	Nombre de parcelles notées	% parcelles (sur parcelles notées)
Absence	15	100
0-5	0	0
5-10	0	0
>10	0	0

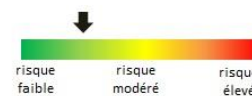
Résumé :

Stades phénologiques :

Pour le Gamay, les stades observés vont de 2-3 feuilles étalées à 7-8 feuilles étalées/Boutons floraux agglomérés.

Pour le Chardonnay, les stades observés vont de 4-5 feuilles étalées à 7-8 feuilles étalées/Boutons floraux agglomérés.

Mildiou : Toujours aucune tache observée sur les parcelles du réseau. Si les pluies de vendredi (26/04) et dimanche (28/04) ont entraîné des contaminations, celles-ci seront visibles en fin de semaine prochaine (si les températures sont dans la norme...), celles-ci devraient être limitées au vu des températures plus fraîches qu'annoncées, notamment pour la partie nord du vignoble...



Oïdium : Toujours pas de tache observée sur le réseau, en revanche quelques très rares symptômes ont été observés vendredi dernier sur une parcelle très sensible avec un historique important. Tant qu'il pleut régulièrement le risque reste faible.



Black Rot : Toujours aucun symptôme foliaire visible pour le moment, attention de ne pas confondre les symptômes de désherbant du type Spotlight/Sorcier etc. avec des symptômes de black-rot. Les contaminations issues des pluies de vendredi et dimanche devraient se voir dans une vingtaine de jours.



Tordeuses de la vigne : En Beaujolais sud, les captures d'Eudémis restent faibles. Aucune prise en Beaujolais nord et Coteaux du Lyonnais. Pas de ponte observée, et difficilement observable par temps pluvieux...



Vignoble Forez - Roannais

Données du réseau : 6 parcelles renseignées sur 6

Stades phénologiques

Cépages	Le plus tardif	Majoritaire	Le plus avancé
Gamay	3 feuilles étalées (09)	5 feuilles étalées (09-12)	6 feuilles étalées (12)
Chardonnay (2 parcelles)		5 feuilles étalées (09-12)	

Résumé :

Stades phénologiques :

Le vignoble se situe toujours au stade moyen entre le stade 2 à 3 feuilles étalées BBCH12-BBCH13. Le stade moyen varie entre 2 à 6 feuilles étalées (en bout de baguette) BBCH12-BBCH16.

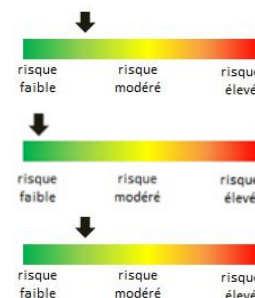
Maladies cryptogamiques : Pas d'observation de maladies...

En raison des pluies il est important de surveiller la vigne.

Mildiou : Les pluies de cette semaine seront contaminantes vis-à-vis du mildiou mais les températures moyennes restent faibles toutefois.

Oïdium : Le vignoble s'approche du stade d'intervention vis-à-vis de l'oïdium

Black Rot : Les pluies de la semaine passée ont été contaminantes en Black rot.



Vignoble Côtes du Rhône nord

Données du réseau : 19 parcelles renseignées sur 33

Stades phénologiques

Cépages	Le plus tardif	Majoritaire	Le plus avancé
Marsanne (2 parcelles)	7 feuilles étalées (15)		Grappes visible (12)
Roussanne (1 parcelle)		5 feuilles étalées (09-12)	
Syrah	6 feuilles étalées (12)	7-8 feuilles étalées (12-15)	Boutons floraux agglomérés (15)
Viognier	7 feuilles étalées (12)	7-8 feuilles étalées (12-15)	8 feuilles étalées (15)

Mildiou (*Plasmopara viticola*)

NOMBRE FEUILLES ATTEINTES	Nombre de parcelles notées	% parcelles (sur parcelles notées)
Absence	12	100
0-5	0	0
5-10	0	0
>10	0	0

Oïdium (*Erysiphe necator*)

NOMBRE FEUILLES ATTEINTES	Nombre de parcelles notées	% parcelles (sur parcelles notées)
Absence	12	100
0-5	0	0
5-10	0	0
>10	0	0

Résumé :

Stades phénologiques :

Le stade végétatif des parcelles du réseau BSV se situe entre 3 et 8 feuilles étalées BBCH 13 et BBCH 18. L'évolution de la végétation est faible cette semaine écoulée mais perceptible, tout de même.

De fortes pluies ont eu lieu dimanche, 25 mm à Mercuriol et environ 70-80 mm en Côte Rôtie.

Mildiou : Quelques nouvelles taches de mildiou sur les parcelles ou les foyers primaires ont été trouvés il y a 15 jours, ont été retrouvés dans le secteur des Crozes (fructifiées). Celle-ci semblent être toujours des foyers primaires, le mildiou se situe sur les feuilles très proches du niveau du sol. Il faut rester vigilant, même si la virulence des foyers de mildiou semble s'être atténuée un peu durant ces 15 jours.



Tordeuses de la vigne : les captures d'eudémis et de cochylys sont faibles dans les pièges.



Vignoble Diois

Données du réseau : 22 parcelles renseignées sur 22

Stades phénologiques

Cépages	Le plus tardif	Majoritaire	Le plus avancé
Aligoté (1 parcelle)		5 feuilles étalées (09-12)	
Clairette	Sortie de feuilles (06-07)	2 feuilles étalées (09)	4 feuilles étalées (09)
Muscat	2 feuilles étalées (09)	4 feuilles étalées (09)	7 feuilles étalées (12-15)

Résumé :

Stades phénologiques :

Peu d'évolution cette semaine en raison des températures fraîches de la semaine passée.

Les stades phénologiques des Muscats sont compris entre 3 feuilles étalées BBCH13 (Haut-Diois) et 5-6 feuilles étalées BBCH16 en situation précoce (Gervanne).

Pour les Clairettes, les stades sont compris entre 1 feuille étalées BBCH11 (Haut-Diois) et 4 feuilles étalées BBCH14 (Gervanne).

La phénologie est proche de 2020 et 2011.

Aléas Climatiques :

Mildiou : les observations n'ont pas permis la découverte de foyers primaires de mildiou. Le rafraîchissement des températures a pu induire un allongement des durées d'incubation des contaminations issues des pluies du 8-9 avril. Les sorties devraient apparaître cette semaine si contamination sur les secteurs > pointe verte à cette date.

Les pluies du 28 avril ont entraîné des contaminations primaires, les symptômes seront visibles autour du 10 mai.

Risque en augmentation



Oïdium : aucun symptôme observé.

Trop tôt pour intervenir, la protection commencera au stade 8-9 feuilles.

Cas des parcelles sensibles et/ou à historique : intervenir au stade 5-6 feuilles étalées (stade atteint dans le bas de la vallée)



🍷 Vignoble Savoie – Bugey – Balmes dauphinoises

Données du réseau : 26 parcelles renseignées sur 27

Stades phénologiques

Cépages	Le plus tardif	Majoritaire	Le plus avancé
Altesse	6 feuilles étalées (12)		7 feuilles étalées (12-15)
Chardonnay	4 feuilles étalées (09)	5 feuilles étalées (09-12)	7 feuilles étalées (12-15)
Gamay (2 parcelles)	5 feuilles étalées (09-12)		6 feuilles étalées (12)
Jacquère	6 feuilles étalées (12)	7 feuilles étalées (12-15)	Boutons floraux agglomérés (15)
Mondeuse	4 feuilles étalées (09)	5 feuilles étalées (09-12)	7 feuilles étalées (12-15)

Résumé :

Stades phénologiques :

Les températures froides ont bloqué fortement la croissance végétative des vignes. De ce fait les stades phénologiques ont peu évolué et le vignoble se situe entre le stade BBCH15 soit 5 feuilles étalées et le stade BBCH17 soit 7 feuilles étalées. Avec le froid les vignes ont parfois du mal à retrouver leur couleur verte, et certains apex restent courbés sans pour autant montrer de mortalité avérée.

Des pluies sont attendues dès le milieu de la semaine, mais le risque réel infectieux reste modéré du fait que les températures annoncées lors des pluies, restent froides.

Aléas Climatiques : Suite à la longue période de froid qui a touché entre autres le vignoble de l'arc alpin Nord, nous avons pu observer hors réseau, de nouveaux dégâts de gel sur certains secteurs de la Combe de Savoie et sur Chigin le lundi 22 et le jeudi 25 avril. Les dégâts sont en revanche nettement moindre que ceux relevés au petit matin du vendredi 19 avril.

Maladies Cryptogamiques : Pas de symptôme observé.



Vignoble Sud Ardèche

Données du réseau : 25 parcelles renseignées sur 41

Stades phénologiques

Cépages	Le plus tardif	Majoritaire	Le plus avancé
Chardonnay	5 feuilles étalées (09-12)	7 feuilles étalées (12-15)	Boutons floraux agglomérés (15)
Grenache N	7 feuilles étalées (12-15)	Boutons floraux agglomérés (15)	Boutons floraux séparés (17)
Merlot		Boutons floraux agglomérés (15)	
Syrah	4 feuilles étalées (09)	Grappes visibles (12)	Boutons floraux séparés (17)

Mildiou (Plasmopara viticola)

NOMBRE FEUILLES ATTEINTES	Nombre de parcelles notées	% parcelles (sur parcelles notées)
Absence	14	93
0-5	1	7
5-10	0	0
>10	0	0

Oïdium (Erysiphe necator)

NOMBRE FEUILLES ATTEINTES	Nombre de parcelles notées	% parcelles (sur parcelles notées)
Absence	15	100
0-5	0	0
5-10	0	0
>10	0	0

Résumé :

Stades phénologiques :

Cette semaine la phénologie a encore peu évolué du fait des conditions climatiques de la semaine passée. Le stade majoritaire est entre boutons floraux agglomérés et boutons floraux séparés BBCH53 et BBCH55.

Un jaunissement est généralisé sur la vigne, dû à la faible activité photosynthétique en cours. Le vent qui a soufflé fort tout le début de la semaine dernière, a pu localement entrainer des casses sur rameaux.

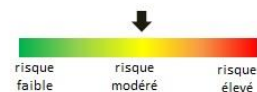
Mildiou : Côté maladie Les contaminations primaires de mildiou commencent à ressortir sur les pampres des vignes sans fructification visible. Les pluies du 26-28 avril ont pu engendrer des repiquages avec une extériorisation des symptômes sur vigne prévu autour du 5 mai. Les conditions météo de cette semaine sont favorables à l'apparition de nouvelles contaminations.

La pression en ce début de saison est plutôt forte.

Oïdium : Le risque oïdium est quant à lui faible est aucun symptôme n'est pour le moment visible.

Black rot : Côté black rot les premiers symptômes devraient apparait courant de la semaine prochaine.

Tordeuses de la vigne : Concernant les vols d'eudémis comme la semaine dernière seul 2 papillons ont été retrouvés sur les 3 pièges suivis. Les conditions climatiques ne sont pas favorables au papillon pour le moment.



Prochain bulletin le 7 mai 2024

Pour en savoir plus, EcophytoPIC, le portail de la protection intégrée.
<https://ecophytopic.fr/>

Toute reproduction même partielle est soumise à autorisation

Directeur de publication : Gilbert GUIGNAND, Président de la Chambre Régionale d'Agriculture Auvergne-Rhône-Alpes

Coordonnées du référent : Perrine VAURE (CRAAURA) perrine.vaure@aura.chambagri.fr

Animateur filière/Rédacteur : Juliette SARRAZIN – juliette.sarrazin@rhone.chambagri.fr et Barthélémy SOULETIE
barthelemy.souletie@rhone.chambagri.fr

À partir d'observations réalisées par : les Chambres d'Agriculture d'Auvergne-Rhône-Alpes, FREDON-AURA, ADABIO, Agribio Rhône et Loire, Groupe Oxyane, C.A.M.B, GAIC CHOLAT, Soufflet Vigne, Ecovigne, Groupe Perret, Oedoria, Vignerons des Pierres Dorées, Vinescence, Vignerons Ardéchois, Cellier des Gorges de l'Ardèche, Cave de Tain l'Hermitage, Cave de Die Jaillance, Cave de Saint-Désirat, Cooptain, Experenn, Groupe Bernard, Latour Ardèche, EPL Olivier de Serres / Ferme expérimentale Le Pradel, Fédération des caves coopératives en Beaujolais, Syndicat des Vins de Savoie.

Ce BSV est produit à partir d'observations ponctuelles. Il donne une tendance de la situation sanitaire régionale, celle-ci ne peut pas être transmise telle quelle à la parcelle. Pour chaque situation phytosanitaire, les producteurs de végétaux, conseillers agricoles, gestionnaires d'espaces verts ou tous autres lecteurs doivent aller observer les parcelles ou zones concernées, avant une éventuelle intervention. La Chambre régionale dégage toute responsabilité quant aux décisions prises par les agriculteurs concernant la protection de leurs cultures.

Action du plan Ecophyto piloté par les ministères en charge de l'agriculture, de l'écologie, de la santé et de la recherche. avec l'appui technique et financier de l'Office français de la Biodiversité

