

n° 07

Date de publication
7 mai 2024

Viticulture



À retenir cette semaine

Les stades phénologiques des vignes observées cette semaine vont de début de 2 Feuilles étalées à Boutons floraux séparés.

Mildiou :

Les premiers foyers primaires ont été observés dans la majorité des vignobles. Les pluies vont continuer à favoriser le développement du champignon. Le risque augmente sur l'ensemble des vignobles.

Pour rappel, l'épamprage et l'ébourgeonnage sont de bons moyens d'élimination des foyers primaires de mildiou, au niveau des grappes et du feuillage.

Oïdium :

Aucun symptôme observé dans les parcelles du réseau. Le stade de sensibilité de la vigne à l'oïdium a été atteint sur une grande majorité des vignobles.

L'ébourgeonnage permet de limiter les entassements de végétation.

Black-rot :

Les symptômes ne sont pas encore apparus. Le risque est présent sur la majorité des vignobles.

Tordeuses de la vigne :

Les vols sont discrets dans la majorité des vignobles. Toujours aucun piégeage dans les vignobles du Diois et Savoie – Bugey – Balmes dauphinoises. La météo de ces derniers jours n'est pas favorable aux vols (vent et pluie). Dans les parcelles en confusion sexuelle, celle-ci doit déjà être mise en place.



CHAMBRE
D'AGRICULTURE
AUVERGNE-RHÔNE-ALPES



GOVERNEMENT

Liberté
Égalité
Fraternité

BSV réalisé en fonction des observations de la situation sanitaire des vignobles à partir des données de la base Vigicultures 2.0 pour les vignobles suivis dans le cadre du réseau de parcelles en Auvergne-Rhône-Alpes. Observations effectuées par les membres du réseau BSV en application du protocole harmonisé national d'observations.

L'analyse de risque s'appuie localement, lorsque disponible, sur l'utilisation de modèles de simulation : Milstop, Potentiel Système, Rimpro...

Cette année, le réseau comprend 163 parcelles observées par 39 observateurs sur 19 cépages différents.

147 parcelles observées le 7 mai 2024.

Prophylaxie et méthodes alternatives

Dans le cadre du plan Ecophyto II+ et d'une lutte phytosanitaire la moins impactante possible, il faut privilégier avant toute chose **les mesures prophylactiques et le recours aux méthodes alternatives**.

Se référer au site EcophytoPic : <https://ecophytopic.fr/>



Note de service DGAL/SDQSPV pour la liste actualisée des produits de biocontrôle
<https://ecophytopic.fr/reglementation/protger/liste-des-produits-de-biocontrole>



Des résistances aux produits phytosanitaires existent. Une note nationale décrit l'état des lieux et les recommandations à respecter en la matière.

De manière générale, la prévention et la gestion des résistances reposent sur la diversification de l'usage des modes d'action, qui s'appuie sur différentes stratégies : limitation des traitements, association de modes d'actions différents...

le lien vers la note mise à jour mars 2024 : <https://ecophytopic.fr/pic/prevenir/note-technique-2024-sur-les-resistances-aux-maladies-de-la-vigne>

Lien vers le Site R4P (état des lieux des résistances) : <https://www.r4p-inra.fr/fr/hom>

Notes biodiversité et réglementaire

Note biodiversité actualisée – Abeilles – Pollinisateurs – Des auxiliaires à préserver :

<https://draaf.auvergne-rhone-alpes.agriculture.gouv.fr/notes-nationales-b-s-v-r792.html>

Note oiseaux :

Les suivis des 30 dernières années en France, montrent une chute des effectifs d'oiseaux spécialistes des milieux agricoles (ex : Alouettes, Perdrix, Pipits, ...), et une relative stabilité ou augmentation chez les espèces généralistes (ex : Pigeons, Corneilles, Pies,...). Pour autant, les systèmes agricoles peuvent accueillir une grande diversité et quantité d'oiseaux, qui contribuent à son bon fonctionnement, et à la santé des cultures. Plus d'informations [ICI](#).

Note nationale biodiversité « abeilles sauvages » :

https://draaf.auvergne-rhone-alpes.agriculture.gouv.fr/IMG/pdf/abeilles_sauvages_-_note_nationale_biodiversite_-_bsv2_0.pdf



Protection des pollinisateurs : REGLEMENTATION

Depuis le 1er janvier 2022, les conditions d'autorisation et d'utilisation des produits phytopharmaceutiques en période de floraison des cultures ainsi que l'étiquetage de ces produits sont encadrés par l'arrêté du 20 novembre 2021 relatif à la protection des abeilles et des autres insectes pollinisateurs et à la préservation des services de pollinisation lors de l'utilisation des produits phytopharmaceutiques. Ces conditions visent aussi bien les insecticides et acaricides que les fongicides et herbicides, ainsi que les adjuvants. Pour plus d'informations : [LIEN](#)

IMPORTANT : l'annexe à l'arrêté du 20 novembre 2021 portant définition des cultures non attractives a été annulé par le Conseil d'Etat.

La culture de la vigne est maintenant concernée par la réglementation sur la protection des pollinisateurs.

Note nationale biodiversité "Flore des bords de champs" :

https://draaf.auvergne-rhone-alpes.agriculture.gouv.fr/IMG/pdf/2023_note_nationale_biodiversite_flore_des_bords_de_champs-2.pdf



ÉCOPHYTOur

Les prochains événements du printemps 2024

Prenez contact avec les animateurs ou avec la chambre régionale d'agriculture pour participer aux événements

Rhône

St Romain
de Popeys

02 MAI

Journée

portes ouvertes
enseignement agricole

Pauline BONHOMME
pauline.bonhomme@aurabio.org
06 30 42 06 96

Fabrice THEVENOUX
animation.allierbio@aurabio.org
06 62 71 06 51

14 MAI

Désherbage mécanique :
bineuse, herse étrille, houe
rotative

Cognat
Lyonne

Allier

Allier

Lusigny

25 MAI
Randonnée
Relevez le DEPHY

Christelle JOHANNEL
cda03@allier.chambagri.fr
04 70 48 42 42



David Stéphany
david.stephany@yahoo.fr
06 04 65 14 98

30 MAI
Matinée du
désherbage
mécanique

Marboz

Ain

Isère

Le Mottier

MAI
Démonstration de
dés herbineuse

Gaëlle AUBERT
gaelle.aubert@isere.chambagri.fr
06 45 72 47 67

Ain

MAI-JUIN
Détection des
adventices
par drone

Cyrille FIARD
cfiard@agri
strategie.com
06 07 34 32 78

Mayeul PLAIGE
mayeul.plaige@
isere.chambagri.fr
06 45 72 80 81

MAI
Démonstration
désherbage
mécanique sur
maïs

Ornacieux

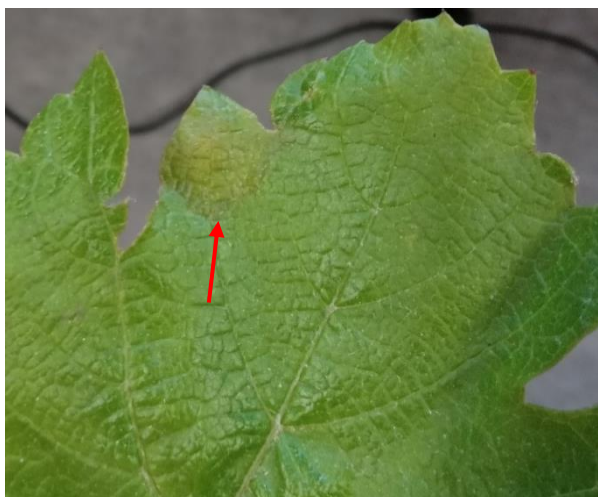
Isère

Liste des événements : [LIEN](#)

Chambre régionale agriculture : virginie.saingery@aura.chambagri.fr
DRAAF : ecophyto.draaf-auvergne-rhone-alpes@agriculture.gouv.fr



Vu dans les vignes



Contamination primaire (de mildiou) observée en fin de semaine dernière dans le Beaujolais. (Crédit photo : CA 69)



Feuille touchée par du Botrytis dans le Beaujolais (crédit photo : CA69)



Stade végétatif Boutons floraux séparés. (Crédit photo : CA 69)



Stade végétatif Boutons floraux agglomérés (Crédit photo : CA 69)



Photo d'un coléoptère observé dans les vignes des Côteaux du Lyonnais Nord. Espèce : *Cantharis fusca* (téléphore sombre). (Crédit photo : CA69)

🍷 Vignoble Beaujolais – Coteaux du Lyonnais

Données du réseau : 30 parcelles renseignées sur 34

Stades phénologiques

Cépages	Le plus tardif	Majoritaire	Le plus avancé
Gamay	3 feuilles étalées (09)	7 feuilles étalées (12-15)	8 feuilles étalées / Boutons floraux agglomérés (15)
Chardonnay	6 feuilles étalées (12)	8 feuilles étalées (15)	Boutons floraux séparés (15-17)

Mildiou (Plasmopara viticola)

NOMBRE FEUILLES ATTEINTES	Nombre de parcelles notées	% parcelles (sur parcelles notées)
Absence	24	96
0-5	1	4
5-10	0	0
>10	0	0

Oïdium (Erysiphe necator)

NOMBRE FEUILLES ATTEINTES	Nombre de parcelles notées	% parcelles (sur parcelles notées)
Absence	25	100
0-5	0	0
5-10	0	0
>10	0	0

Résumé :

Stades phénologiques :

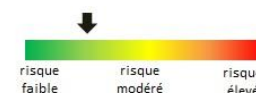
Pour le Gamay, les stades observés vont de 3-4 feuilles étalées à 7-8 feuilles étalées/Boutons floraux séparés. Pour le Chardonnay, les stades observés vont de 6 feuilles étalées à 12 feuilles étalées/Boutons floraux séparés.

Mildiou : Toujours aucune tache observée sur les parcelles du réseau. En revanche, hors réseau, les premiers foyers primaires ont été observés la semaine dernière en secteurs sensibles ou dans des parcelles précoces avec des mouillères (A Corcelles, Villié-Morgon, Romaneche, Fleurie, St Etienne des Oullières, Cercié, Blace). A priori, ces taches datent des pluies du 9 avril. Là où ces taches n'étaient pas sporulées lors des dernières pluies, il n'a pas pu y avoir de contaminations secondaires. Concernant les pluies du 27 avril au 6 mai, les sorties de taches devraient s'étaler du 12 au 18 mai.

Oïdium : Toujours aucune tache observée sur le réseau. Avec les quelques jours de beau temps annoncés, le risque peut légèrement augmenter, mais il reste faible.

Black Rot : Toujours aucun symptôme foliaire visible pour le moment. Cependant, au vu des pluies de la semaine dernière on peut s'attendre à des sorties de taches importantes dans les secteurs sensibles non traités.

Tordeuses de la vigne : En Beaujolais sud, les captures d'Eudémis évoluent un peu (12 captures dans chacun des pièges !). Toujours aucune prise en Beaujolais nord et Coteaux du Lyonnais. Les conditions d'observation des œufs restent compliquées tant que le temps est pluvieux...



Vignoble Forez - Roannais

Données du réseau : 6 parcelles renseignées sur 6

Stades phénologiques

Cépages	Le plus tardif	Majoritaire	Le plus avancé
Gamay	4 feuilles étalées (09)	6 feuilles étalées (12)	7 feuilles étalées (12-15)
Chardonnay (2 parcelles)		6 feuilles étalées (12)	

Résumé :

Stades phénologiques :

Le vignoble se situe entre le stade de 4 à 8 feuilles BBCH14-18, le stade moyen est 6 feuilles BBCH16.

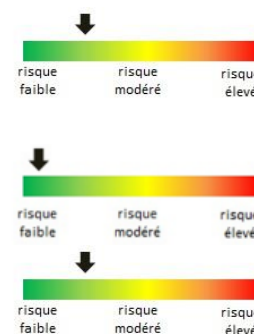
Maladies cryptogamiques : Pas d'observation de maladies...

Mildiou : Les contaminations de mildiou liées aux pluies de la semaine passée devraient s'extérioriser milieu de semaine prochaine.

Oïdium : Sur certaines parcelles, on est au stade d'intervention pour l'Oïdium.

Black Rot : Les pluies de la semaine passée ont été contaminantes en Black rot.

Tordeuses de la vigne : Quelques captures timides d'eudémis.



Vignoble Côtes du Rhône nord

Données du réseau : 29 parcelles renseignées sur 33

Stades phénologiques

Cépages	Le plus tardif	Majoritaire	Le plus avancé
Marsanne	6 feuilles étalées (15)	7-8 feuilles étalées (12-15)	Grappes visible (12)
Roussanne	5 feuilles étalées (09-12)	5 feuilles étalées (09-12)	6 feuilles étalées (12)
Syrah	5 feuilles étalées (09-12)	8 feuilles étalées (15)	Boutons floraux séparé (17)
Viognier	8 feuilles étalées (12-15)	9 feuilles étalées (15)	Boutons floraux agglomérés (15)

Mildiou (Plasmopara viticola)

NOMBRE FEUILLES ATTEINTES	Nombre de parcelles notées	% parcelles (sur parcelles notées)
Absence	24	96
0-5	1	4
5-10	0	0
>10	0	0

Oïdium (Erysiphe necator)

NOMBRE FEUILLES ATTEINTES	Nombre de parcelles notées	% parcelles (sur parcelles notées)
Absence	22	100
0-5	0	0
5-10	0	0
>10	0	0

Résumé :

Stades phénologiques :

Le stade végétatif des parcelles du réseau BSV se situent entre BBCH15 et BBCH19.

L'évolution de la végétation suit un rythme normal et le stade végétatif se trouve dans les moyennes des dernières années.

Mildiou : Peu de nouveau foyers primaires de mildiou repérés, sur le secteur pas de repiquage à ce jour, pas de symptôme de contamination secondaire repérés.

Cependant trois épisodes pluvieux assez importants se sont succédés en moins de 8 jours, avec des températures favorables au champignon. Des contaminations primaires devraient apparaître les prochains jours.

Les modèles indiquent un niveau de risques importants, et le temps la semaine prochaine semble être à nouveau instable au niveau de la pluviométrie.



Oïdium : Pas de symptômes d'oïdium repérés sur le réseau BSV à ce jour.



Tordeuses de la vigne : Les captures d'eudémis et de cochylis sont faibles dans les pièges et devraient arriver à la fin du premier vol.



Vignoble Diois

Données du réseau : 20 parcelles renseignées sur 22

Stades phénologiques

Cépages	Le plus tardif	Majoritaire	Le plus avancé
Aligoté (1 parcelle)		6 feuilles étalées (12)	
Clairette	2 feuilles étalées (09)	4 feuilles étalées (09)	5 feuilles étalées (09-12)
Muscat	2 feuilles étalées (09)	5 feuilles étalées (09-12)	7 feuilles étalées (12-15)

Mildiou (*Plasmopara viticola*)

NOMBRE CEPS ATTEINTES	Nombre de parcelles notées	% parcelles (sur parcelles notées)
Absence	20	95
0-5	1	5
5-10	0	0
>10	0	0

Résumé :

Stades phénologiques :

La phénologie commence à redémarrer.

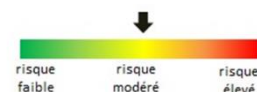
Les stades phénologiques des Muscats sont compris entre « 5 feuilles étalées » (Haut-Diois) et « 7 feuilles étalées » en situation précoce (Gervanne) BBCH15-17.

Pour les Clairettes, les stades sont compris entre « 2 feuilles étalées » (Haut-Diois) et « 5 feuilles étalées » (Gervanne) BBCH12-15.

La phénologie de cette année est proche de 2011, 2020 dans le Diois.

Mildiou : Des foyers primaires ont été observés dans le Bas Diois. Ces foyers sont issus des contaminations de mi-Avril.

Les pluies du 01-02 mai et du 05-06 mai ont entraîné de nouvelles contaminations, les symptômes seront visibles autour du 15 mai.



Oïdium : Stade de sensibilité atteint sur les parcelles sensibles de Muscats.



Cicadelle de la flavescence dorée : Pas de larves observées.

🍷 Vignoble Savoie – Bugey – Balmes dauphinoises

Données du réseau : 25 parcelles renseignées sur 27

Stades phénologiques

Cépages	Le plus tardif	Majoritaire	Le plus avancé
Altesse	8 feuilles étalées	8 feuilles étalées	8 feuilles étalées / Boutons floraux agglomérés (15)
Chardonnay	6 feuilles étalées (12)	8-9 feuilles étalées (15-16)	Boutons floraux agglomérés (15)
Gamay (2 parcelles)	6 feuilles étalées (12)		8 feuilles étalées (15)
Jacquère	7 feuilles étalées (12-15)	8 feuilles étalées (15)	Boutons floraux séparés (17)
Mondeuse	7 feuilles étalées (12-15)	8 feuilles étalées (15)	Boutons floraux agglomérés (15)

Mildiou (Plasmopara viticola)

NOMBRE CEPS ATTEINTES	Nombre de parcelles notées	% parcelles (sur parcelles notées)
Absence	25	96
0-5	1	4
5-10	0	0
>10	0	0

Résumé :

Stades phénologiques :

La croissance de la vigne repart timidement.

On observe des stades phénologiques qui s'étalent du stade BBCH15-16 soit 5 à 6 feuilles étalées en Isère pour les vignes les plus tardives au stade BBCH57 soit boutons floraux séparés pour les vignes les plus précoces, notamment sur Brison St Innocent, Chignin, Cruet, secteurs plus précoces.

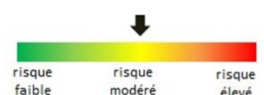
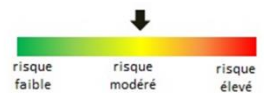
Les vignes les plus touchées par le gel, ont leurs organes totalement nécrosés et ils commencent à tomber. Certaines vignes ont encore le feuillage bien jaune voire transparent, pour les parcelles qui souffrent le plus.

Maladies cryptogamiques : Concernant les maladies cryptogamiques, une première jeune tache de mildiou et de black rot ont été observées à la vigne, puis incubées, pour confirmer leur présence et observer les sporulations, début de semaine dernière. Depuis quelques taches de mildiou ont été observées surtout sur certains secteurs humides de la Combe de Savoie et une tache de black rot a été observée sur la Cluse de Chambéry.

Mildiou : Les conditions météo actuelles ne sont pas les plus favorables au mildiou car malgré les cumuls de pluie importants, les températures moyennes observées pendant les précipitations sont souvent inférieures à 11°C, d'où une présence relativement faible de la maladie.

Black Rot : En ce qui concerne le black rot, les conditions météo sont plus favorables, le risque infectieux est donc plus important mais la maturité des œufs d'hiver reste limitée d'où la quasi-absence de symptômes observés actuellement.

Oïdium : Les conditions actuelles sont nettement défavorables, les secteurs historiquement sensibles sont étroitement surveillés.



🍷 Vignoble Sud Ardèche

Données du réseau : 37 parcelles renseignées sur 41

Stades phénologiques

Cépages	Le plus tardif	Majoritaire	Le plus avancé
Chardonnay	5 feuilles étalées (09-12)	7 feuilles étalées (12-15)	Boutons floraux séparés (17)
Grenache N	7 feuilles étalées (12-15)	Boutons floraux agglomérés (15)	Boutons floraux séparés (17)
Merlot	6 feuilles étalées (12)	7-8 feuilles étalées (15)	Boutons floraux séparés (17)
Syrah	4 feuilles étalées (09)	Grappes visibles (12)	Boutons floraux séparés (17)

Mildiou (Plasmopara viticola)

NOMBRE FEUILLES ATTEINTES	Nombre de parcelles notées	% parcelles (sur parcelles notées)
Absence	36	94
0-5	2	6
5-10	0	0
>10	0	0

Oïdium (Erysiphe necator)

NOMBRE FEUILLES ATTEINTES	Nombre de parcelles notées	% parcelles (sur parcelles notées)
Absence	37	100
0-5	0	0
5-10	0	0
>10	0	0

Résumé :

Stades phénologiques :

Pour cette semaine, les stades phénologiques prédominant sont 6-7 feuilles étalées avec inflorescences agglomérées et commencent à se séparer (BBCH55 -57).

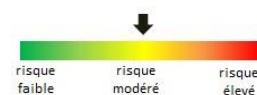
Mildiou : Pour le moment, nous n'avons pas observé des tâches de mildiou généralisées, sauf un foyer sur des pampres à Mirabel.

Black rot : Des tâches de black rot ont été observées sur les communes de Bourg Saint Andéol, St Montant et St Marcel.

Oïdium : Pas de tache observée.

Cicadelle de la flavescence dorée : Pas de larves observées.

Tordeuses de la vigne : Quelques papillons ont été piégés la semaine dernière.



Prochain bulletin le 14 mai 2024

Pour en savoir plus, EcophytoPIC, le portail de la protection intégrée.
<https://ecophytopic.fr/>

Toute reproduction même partielle est soumise à autorisation

Directeur de publication : Gilbert GUIGNAND, Président de la Chambre Régionale d'Agriculture Auvergne-Rhône-Alpes

Coordonnées du référent : Perrine VAURE (CRAAURA) perrine.vaure@aura.chambagri.fr

Animateur filière/Rédacteur : Juliette SARRAZIN – juliette.sarrazin@rhone.chambagri.fr et Barthélémy SOULETIE
barthelemy.souletie@rhone.chambagri.fr

À partir d'observations réalisées par : les Chambres d'Agriculture d'Auvergne-Rhône-Alpes, FREDON-AURA, ADABIO, Agribio Rhône et Loire, Groupe Oxyane, C.A.M.B, GAIC CHOLAT, Soufflet Vigne, Ecovigne, Groupe Perret, Oedoria, Vignerons des Pierres Dorées, Vinescence, Vignerons Ardéchois, Cellier des Gorges de l'Ardèche, Cave de Tain l'Hermitage, Cave de Die Jaillance, Cave de Saint-Désirat, Cooptain, Experenn, Groupe Bernard, Latour Ardèche, EPL Olivier de Serres / Ferme expérimentale Le Pradel, Fédération des caves coopératives en Beaujolais, Syndicat des Vins de Savoie.

Ce BSV est produit à partir d'observations ponctuelles. Il donne une tendance de la situation sanitaire régionale, celle-ci ne peut pas être transmise telle quelle à la parcelle. Pour chaque situation phytosanitaire, les producteurs de végétaux, conseillers agricoles, gestionnaires d'espaces verts ou tous autres lecteurs doivent aller observer les parcelles ou zones concernées, avant une éventuelle intervention. La Chambre régionale dégage toute responsabilité quant aux décisions prises par les agriculteurs concernant la protection de leurs cultures.

Action du plan Ecophyto piloté par les ministères en charge de l'agriculture, de l'écologie, de la santé et de la recherche. avec l'appui technique et financier de l'Office français de la Biodiversité

