

BSV n°7

12 mai 2026

Viticulture

À retenir cette semaine

Les stades phénologiques observés vont de 5 feuilles étalées (BBCH15) à Premières fleurs (BBCH60) dans les secteurs les plus avancés. La vigne se développe rapidement et présente 7 à 10 jours d'avance par rapport à 2025.

Excoriose : Des symptômes sont observés sur les pousses de l'année dans tous les secteurs. A partir de 10 % de ceps symptomatiques, cela est vraiment nuisible puisque les sarments atteints sont fragilisés et peuvent facilement se briser sous l'effet du vent ou du passage des matériels viticoles dans la parcelle.

Globalement les vignobles de Rhône-Alpes sont sains. Peu de symptômes de maladies cryptogamiques ont été observés.

Mildiou : Aucun symptôme observé dans le réseau de parcelles BSV. Les symptômes liés aux pluies du 4 au 7 mai ne devraient être visibles qu'à partir du milieu / fin de la semaine prochaine. Le risque est modéré.

Oïdium : De rares taches ont été observées en Beaujolais, Côtes du Rhône et Ardèche sud. Le risque est modéré pour les parcelles sensibles et faible dans les autres cas.

Black rot : Quelques taches ont été observées dans le réseau Beaujolais et Côtes du Rhône nord. Si de nouvelles contaminations ont eu lieu avec les pluies du 28 avril, elles ne devraient être visibles que la semaine prochaine. Le risque reste faible.

Tordeuses de la grappe : Les vols de la première génération d'Eudémis et/ou d'Eulia se terminent dans les secteurs les plus précoces.

Cicadelle de la flavescence dorée : Les premières larves de la cicadelle *Scaphoideus titanus* ont été observées en Beaujolais, Diois, Savoie et Ardèche (hors réseau BSV).

Météo (source : météo France) :

- Derniers jours : pluies les 10 et 11 mai. Sur les 7 derniers jours, les cumuls vont de 50 mm à 100 mm. Des épisodes de grêle très localisés ont eu lieu en Rhône-Alpes provoquant des dégâts sur feuillage principalement.
- Prochains jours : diminution des températures et pluies prévues les 14, 15 et 16 mai.

Le BSV est réalisé à partir des observations de la situation sanitaire dans le réseau de parcelles en Rhône-Alpes. Les observations sont effectuées par les membres du réseau BSV en application du protocole harmonisé national d'observations et sont saisies dans la base Vigicultures 2.0.

L'analyse de risque s'appuie localement sur l'utilisation de modèles de simulation.

Cette année, le réseau est constitué de 163 parcelles observées par 42 observateurs sur 20 cépages différents.

143 parcelles ont été observées cette semaine.



Financé dans le cadre
de la stratégie **écophyto**



Prophylaxie et méthodes alternatives

Dans le cadre du plan Ecophyto 2030 et d'une lutte phytosanitaire la moins impactante possible, il faut privilégier avant tout **les mesures prophylactiques et le recours aux méthodes alternatives**.

Se référer au site EcophytoPic : <https://ecophytopic.fr/>



Note de service DGAL/SDQSPV pour la liste actualisée des produits de biocontrôle
<https://ecophytopic.fr/reglementation/protéger/liste-des-produits-de-biocontrôle>



Des résistances aux produits phytosanitaires existent. Une note nationale décrit l'état des lieux et les recommandations à respecter en la matière.

De manière générale, la prévention et la gestion des résistances reposent sur la diversification de l'usage des modes d'action, qui s'appuie sur différentes stratégies : limitation des traitements, association de modes d'actions différents, alternance des modes d'action au sein d'un programme et/ou au fil des saisons, mosaïque spatiale.

Lien vers la note mise à jour en janvier 2026 : <https://ecophytopic.fr/pic/prevenir/note-technique-2026-sur-les-resistances-aux-maladies-de-la-vigne>

Lien vers le site R4P (état des lieux des résistances) : <https://www.r4p-inra.fr/fr/home/>

Note nationale biodiversité et réglementation

Ces notes illustrées, pédagogiques, et enrichies de témoignages de professionnels constituent un outil important dans la perspective globale du changement des pratiques agricoles.



LIEN FICHE POPILLIA JAPONICA

Vu dans les vignes



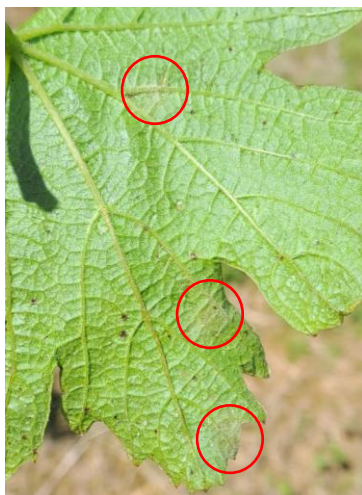
Stade BBCH60 (Premières fleurs)
sur Viognier en Côte du Rhône
nord (Crédit photo : CA42)



Stade BBCH60 (Premières fleurs)
sur Syrah en Côte du Rhône nord
(Crédit photo : CA69)



Stade BBCH57 (boutons floraux
séparés) sur Gamay en Beaujolais
(Crédit photo : CA69)



Taches d'oïdium observées sur
Chardonnay dans le Beaujolais
(Crédit photo : Agribio)



Tache de mildiou observée sur Gamay
en Beaujolais hors réseau BSV
(Crédit photo : Agribio)



Tache de mildiou observée en
Savoie hors réseau BSV
(Crédit photo : L. Blambert Oxyane)



Excoriose sur la pousse de l'année
observé en Côte du Rhône nord
(Crédit photo : Experenn)



Larve de cicadelle de la flavescence
dorée observée en Savoie
(Crédit photo : FREDON)



Larve de cicadelle de la flavescence
dorée (forme de banane) observée
en Diois (Crédit photo : CA26)

Vignoble Beaujolais – Coteaux du Lyonnais

Données du réseau : parcelles renseignées 29 sur 34

Stades phénologiques :

Cépage	Nombre d'observations	Stade le plus tardif	Stade majoritaire	Stade le plus précoce
CHARDONNAY	9	Boutons floraux agglomérés	Boutons floraux séparés	Premières fleurs
GAMAY	20	7 feuilles étalées	Boutons floraux séparés	Boutons floraux séparés

Dans le réseau de parcelles Beaujolais – Coteaux du Lyonnais, toutes les parcelles ont les inflorescences visibles avec les boutons floraux agglomérés ou séparés (stade BBCH55 ou BBCH57). Les premières fleurs (BBCH60) ont été observée dans les Coteaux du Lyonnais.

Mildiou :

Les potentielles contaminations primaires issues des pluies du 11 et du 28 avril sont visibles. Quelques taches ont été signalées hors réseau BSV, mais cela reste anecdotique à l'échelle du vignoble. **Aucune tache n'a été observée dans le réseau de parcelles Beaujolais – Coteaux du Lyonnais.**

Suite à la diminution des températures, les symptômes liés aux pluies du 4 au 7 mai ne devraient être visibles qu'à partir du milieu / fin de la semaine prochaine.

Donc, **le risque reste modéré.**



Oïdium :

Les **premiers symptômes sur feuilles** ont été observés dans une parcelle de Chardonnay très sensible dans le Beaujolais. Mais, **aucun symptôme n'a été observé dans les Coteaux du Lyonnais.**

Donc, **le risque est modéré pour les parcelles sensibles et faible dans les autres cas.**



Black rot :

Des taches ont été observées sur une parcelle dans le réseau BSV Beaujolais. Elles correspondent aux contaminations primaires liées aux pluies du 11 avril. **Aucun symptôme n'a été observé dans les Coteaux du Lyonnais.** Si de nouvelles contaminations ont eu lieu avec les pluies du 28 avril, elles ne devraient être visibles que la semaine prochaine.

Vu le peu de symptômes observés et puisque le stade de nuisibilité (nouaison) n'est pas encore atteint, **le risque reste faible.**



Tordeuses de la grappe :

Les vols d'Eudémis semblent se terminer avec la capture de quelques papillons dans les secteurs de Belleville-en-Beaujolais (Pizay), Saint-Laurent-d'Oingt et Saint-Vérand.

Flavescence dorée :

Les premières larves de la cicadelle *Scaphoideus titanus* (vectrice de la flavescence dorée) ont été observées en Beaujolais depuis le 05 mai. Les populations augmentent légèrement sur les parcelles précoces.

Vignoble Forez – Roannais

Données du réseau : parcelles renseignées 6 sur 6

Stades phénologiques :

Cépage	Nombre d'observations	Stade le plus tardif	Stade majoritaire	Stade le plus précoce
CHARDONNAY	2	9 ou davantage de feuilles étalées	9 ou davantage de feuilles étalées	9 ou davantage de feuilles étalées
GAMAY	4	7 feuilles étalées	Boutons floraux agglomérés	Boutons floraux séparés

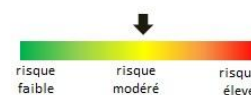
Dans le réseau Forez - Roannais, les inflorescences commencent à avoir les boutons floraux séparés (BBCH57).

Mildiou :

Les potentielles contaminations primaires issues des pluies du 11 et du 28 avril sont visibles. Mais, **aucune tache n'a été observée dans le réseau de parcelles Forez – Roannais.**

Suite à la diminution des températures, les symptômes liés aux pluies du 4 au 7 mai ne devraient être visibles qu'à partir du milieu / fin de la semaine prochaine.

Donc, **le risque reste modéré.**



Oïdium :

Dans toutes les parcelles, le stade de sensibilité est atteint (5-6 feuilles étalées pour les parcelles sensibles ou 7-8 feuilles pour les autres). Mais, **aucun symptôme n'a été observé dans le réseau.**

Donc, **le risque est faible voire modéré pour les parcelles sensibles.**



Black rot :

Aucune tache n'a été observée dans le réseau. Avec les pluies du 28 avril, la dissémination des conidies peut se produire et entraîner des contaminations potentiellement visibles la semaine prochaine.

Cependant, au vu de l'absence de symptômes observés et puisque le stade de nuisibilité (nouaison) n'est pas encore atteint, **le risque reste faible.**



Flavescence dorée :

Aucune larve de la cicadelle *Scaphoideus titanus* (vectrice de la flavescence dorée) ont été observées dans le réseau de parcelles Forez – Roannais.

Vignoble Côtes du Rhône nord

Données du réseau : parcelles renseignées 30 sur 32

Stades phénologiques :

Cépage	Nombre d'observations	Stade le plus tardif	Stade majoritaire	Stade le plus précoce
MARSANNE	4	9 ou davantage de feuilles étalées	Boutons floraux agglomérés	Boutons floraux séparés
ROUSSANNE	2	7 feuilles étalées	7 feuilles étalées	Boutons floraux agglomérés
SYRAH	20	9 ou davantage de feuilles étalées	Boutons floraux séparés	Premières fleurs
VIOGNIER	4	Boutons floraux séparés	Boutons floraux séparés	Premières fleurs

Dans le réseau de parcelles Côtes du Rhône Nord, la majorité des parcelles ont les inflorescences bien visibles avec les boutons floraux séparés (stade BBCH57). Les premières fleurs (BBCH60) ont également été observées.

Mildiou :

Les potentielles contaminations primaires issues des pluies du 11 et du 28 avril sont visibles. Mais, **aucune tache n'a été observée dans le réseau de parcelles Côtes du Rhône nord.**

Suite à la diminution des températures, les symptômes liés aux pluies du 4 au 7 mai ne devraient être visibles qu'à partir du milieu / fin de la semaine prochaine.

Donc, **le risque reste modéré.**



Oïdium :

De rares taches d'oïdium ont été observées dans deux parcelles du réseau, avec une faible fréquence (1 à 2 %). Ainsi, **le risque est modéré pour les parcelles sensibles et faible dans les autres cas.**



Black rot :

Des taches ont été observées dans plusieurs parcelles du réseau Côtes du Rhône nord avec des fréquences comprises entre 1 et 6 %. Elles correspondent aux contaminations primaires liées aux pluies du 11 avril.

Si de nouvelles contaminations ont eu lieu avec les pluies du 28 avril, elles ne devraient être visibles que la semaine prochaine.

Vu le peu de symptômes observés et puisque le stade de nuisibilité (nouaison) n'est pas encore atteint, **le risque reste faible.**



Tordeuses de la grappe :

Dans le réseau de parcelles BSV, un seul papillon Eudémis a été piégé à Talencieux et des Eulia ont été piégées sur le secteur d'Ampuis.

Flavescence dorée :

Aucune larve de la cicadelle *Scaphoideus titanus* (vectrice de la flavescence dorée) ont été observées dans le réseau de parcelles Côtes du Rhône nord.

Vignoble Ardèche sud

Données du réseau : parcelles renseignées 37 sur 40

Stades phénologiques :

Cépage	Nombre d'observations	Stade le plus tardif	Stade majoritaire	Stade le plus précoce
CARIGNAN	2	Boutons floraux séparés	Boutons floraux séparés	Boutons floraux séparés
CHARDONNAY	9	Boutons floraux séparés	Boutons floraux séparés	Premières fleurs
CHATUS	1	Boutons floraux séparés	Boutons floraux séparés	Boutons floraux séparés
CINSAULT	1	Boutons floraux séparés	Boutons floraux séparés	Boutons floraux séparés
GAMAY	3	Boutons floraux séparés	Boutons floraux séparés	Boutons floraux séparés
GRENACHE	8	5 feuilles étalées	Boutons floraux séparés	Boutons floraux séparés
MERLOT	5	Boutons floraux séparés	Boutons floraux séparés	Boutons floraux séparés
SAUVIGNON	1	Boutons floraux séparés	Boutons floraux séparés	Boutons floraux séparés
SYRAH	7	5 feuilles étalées	Boutons floraux agglomérés	Boutons floraux séparés

Pour le réseau de parcelles Ardèche sud, les stades phénologiques sont plus avancés que dans les autres vignobles. Toutes les parcelles ont les inflorescences visibles avec les boutons floraux séparés (stade BBCH57). Les premières fleurs (BBCH60) ont également été observées.

Mildiou :

Les potentielles contaminations primaires issues des pluies du 11 et du 28 avril sont visibles. Mais, **aucune tache n'a été observée dans le réseau de parcelles Ardèche sud.**

Suite à la diminution des températures, les symptômes liés aux pluies du 4 au 7 mai ne devraient être visibles qu'à partir du milieu / fin de la semaine prochaine.

Donc, **le risque reste modéré.**



Oïdium :

Quelques taches ont été observées dans seulement deux parcelles du réseau à Saint Marcel d'Ardèche (avec une fréquence de 5 %) et Mirabel (avec une fréquence de 2 %).

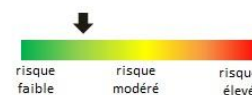
Donc, le risque est modéré pour les cépages sensibles (Carignan, Roussanne notamment) et faible sinon.



Black rot :

Aucune tache n'a été observée dans le réseau cette semaine. Avec les pluies du 28 avril, la dissémination des conidies peut se produire et entraîner des contaminations potentiellement visibles la semaine prochaine.

Cependant, vu le peu de symptômes observés et puisque le stade de nuisibilité (nouaison) n'est pas encore atteint, **le risque reste faible voire modéré**



Tordeuses de la grappe :

Aucune capture de papillon cette semaine dans le réseau de parcelles BSV.

Flavescence dorée :

Les premières larves de la cicadelle *Scaphoideus titanus* (vectrice de la flavescence dorée) ont été observées en Ardèche sud hors réseau BSV.

Vignoble Diois

Données du réseau : parcelles renseignées 20 sur 22

Stades phénologiques :

Cépage	Nombre d'observations	Stade le plus tardif	Stade majoritaire	Stade le plus précoce
ALIGOTE	1	Boutons floraux séparés	Boutons floraux séparés	Boutons floraux séparés
CLAIRETTE	7	7 feuilles étalées	Boutons floraux agglomérés	Boutons floraux agglomérés
MUSCAT A PETITS GRAINS BLANCS	12	Boutons floraux séparés	Boutons floraux séparés	Boutons floraux séparés

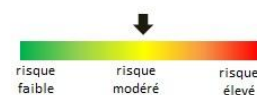
Dans le réseau de parcelles Diois, les inflorescences sont entre boutons floraux agglomérés (BBCH55) et boutons floraux séparés (BBCH57).

Mildiou :

Les potentielles contaminations primaires issues des pluies du 11 et du 28 avril sont visibles. Mais, **aucune tache n'a été observée dans le réseau de parcelles Diois.**

Suite à la diminution des températures, les symptômes liés aux pluies du 4 au 7 mai ne devraient être visibles qu'à partir du milieu / fin de la semaine prochaine.

Donc, **le risque reste modéré.**



Oïdium :

Dans toutes les parcelles, le stade de sensibilité est atteint (5-6 feuilles étalées pour les parcelles sensibles ou 7-8 feuilles pour les autres). Mais, **aucun symptôme n'a été observé dans le réseau.**

Donc, **le risque est faible voire modéré pour les parcelles sensibles.**



Black rot :

Aucune tache n'a été observée dans le réseau. Avec les pluies du 28 avril, la dissémination des conidies peut se produire et entraîner des contaminations potentiellement visibles la semaine prochaine.

Cependant, au vu de l'absence de symptômes observés et puisque le stade de nuisibilité (nouaison) n'est pas encore atteint, **le risque reste faible.**



Tordeuses de la grappe :

Cette semaine, aucune tordeuse n'a été piégée dans le réseau de parcelles Diois.

Flavescence dorée :

Les premières larves de la cicadelle *Scaphoideus titanus* (vectrice de la flavescence dorée) ont été observées dans le réseau de parcelles Diois (à Saillans et Aouste-sur-Sye).

Vignoble Savoie – Bugey – Balmes dauphinoises

Données du réseau : parcelles renseignées 21 sur 29

Stades phénologiques :

SAVOIE (INSEE 73)

Cépage	Nombre d'observations	Stade le plus tardif	Stade majoritaire	Stade le plus précoce
ALTESSE	2	Boutons floraux séparés	Boutons floraux séparés	Boutons floraux séparés
CHARDONNAY	3	Boutons floraux séparés	Boutons floraux séparés	Boutons floraux séparés
CORBEAU	1	Boutons floraux séparés	Boutons floraux séparés	Boutons floraux séparés
GAMAY	1	Boutons floraux séparés	Boutons floraux séparés	Boutons floraux séparés
JACQUERE	4	9 ou davantage de feuilles étalées	Boutons floraux séparés	Boutons floraux séparés
MONDEUSE	4	8 feuilles étalées	Boutons floraux séparés	Boutons floraux séparés
PINOT NOIR	2	9 ou davantage de feuilles étalées	9 ou davantage de feuilles étalées	Boutons floraux séparés

BUGEY (INSEE 01)

Cépage	Nombre d'observations	Stade le plus tardif	Stade majoritaire	Stade le plus précoce
GAMAY	1	8 feuilles étalées	8 feuilles étalées	8 feuilles étalées

BALMES DAUPHINOISES (INSEE 38)

Cépage	Nombre d'observations	Stade le plus tardif	Stade majoritaire	Stade le plus précoce
CHARDONNAY	2	9 ou davantage de feuilles étalées	9 ou davantage de feuilles étalées	Grappes visibles
MONDEUSE	1	9 ou davantage de feuilles étalées	9 ou davantage de feuilles étalées	9 ou davantage de feuilles étalées

Globalement, dans le réseau de parcelles Savoie, les parcelles sont au stade inflorescences visibles avec boutons floraux séparés (BBCH57). Dans le Bugey et les Balmes dauphinoises, les parcelles sont légèrement plus tardives avec des stades 8-9 feuilles coïncidant avec le stade boutons floraux agglomérés (BBCH55).

Mildiou :

Les potentielles contaminations primaires issues des pluies du 11 et du 28 avril sont visibles. Mais, **aucune tache n'a été observée dans le réseau de parcelles Savoie – Bugey – Balmes.**

Suite à la diminution des températures, les symptômes liés aux pluies du 4 au 7 mai ne devraient être visibles qu'à partir du milieu / fin de la semaine prochaine.

Donc, **le risque reste modéré.**



Oïdium :

Aucun symptôme n'a été observé dans le réseau.

Donc, le risque est faible voire modéré pour les parcelles sensibles.



Black rot :

Aucune tache n'a été observée dans le réseau. Avec les pluies du 28 avril, la dissémination des conidies peut se produire et entraîner des contaminations potentiellement visibles la semaine prochaine.

Cependant, au vu de l'absence de symptômes observés et puisque le stade de nuisibilité (nouaison) n'est pas encore atteint, le risque reste faible.



Tordeuses de la grappe :

Les vols d'Eudémis continuent faiblement avec la capture de quelques papillons en Savoie dans les secteurs de Porte-de-Savoie et Saint-Baldoph.

Flavescence dorée :

La première larve de la cicadelle *Scaphoideus titanus* (vectrice de la flavescence dorée) a été observée dans le réseau de parcelles à Aiton en Savoie.

Le BSV est un outil d'aide à la décision, les données compilées correspondent à des observations réalisées sur un échantillon de parcelles régionales. Les informations renseignées dans ce bulletin doivent être complétées par vos propres observations avant toute prise de décision.

Prochain bulletin 19 mai 2026

Pour en savoir plus, EcophytoPIC, le portail de la protection intégrée : <https://ecophytopic.fr/>

Toute reproduction même partielle est soumise à autorisation

Directeur de publication : Michel JOUX, Président de la Chambre Régionale d'agriculture Auvergne-Rhône-Alpes

Coordonnées du référent : Perrine VAURE (CRA AURA) perrine.vaure@aura.chambagri.fr

Animateur filière et rédacteur : Ewen SOUBIGOU (CA 69) ewen.soubigou@rhone.chambagri.fr

À partir d'observations réalisées par : les Chambres d'agriculture d'Auvergne-Rhône-Alpes, FREDON-AURA, ADABIO, Agribio Rhône et Loire, Groupe Oxyane, C.A.M.B, GAIC CHOLAT, Soufflet Vigne, Ecovigne, Groupe Perret, Vignerons des Pierres Dorées, Vinescence, Oedoria, Vignerons Ardéchois, Cave de Die Jaillance, Cave de Saint-Désirat, Cave de Tain, Cooptain, Experenn, Groupe Bernard, Latour Ardèche, EPL Olivier de Serres / Ferme expérimentale Le Pradel, Fédération des caves coopératives en Beaujolais, Syndicat des Vins de Savoie et vigneron.

Ce BSV est produit à partir d'observations ponctuelles. Il donne une tendance de la situation sanitaire régionale, celle-ci ne peut pas être transmise telle quelle à la parcelle. Pour chaque situation phytosanitaire, les producteurs de végétaux, conseillers agricoles, gestionnaires d'espaces verts ou tous autres lecteurs doivent aller observer les parcelles ou zones concernées, avant une éventuelle intervention. La Chambre régionale dégage toute responsabilité quant aux décisions prises par les agriculteurs concernant la protection de leurs cultures.

Financé dans le cadre
de la stratégie **écophyto**

