

n° 09

Date de publication
22 mai 2024

Viticulture



À retenir cette semaine

Les stades phénologiques des vignes observées cette semaine vont de 5 Feuilles étalées BBCH15 à premières fleurs observées BBCH60.

Mildiou :

Le risque est présent sur l'ensemble des vignobles.

Pas de contamination sur les parcelles du réseau dans les vignobles Diois et Forez-Roannais.

Pour rappel, l'épamprage et l'ébourgeonnage sont de bons moyens d'élimination des foyers primaires de mildiou, au niveau des grappes et du feuillage.

Oïdium :

Seul le vignoble du Diois ne présente pas encore de symptôme sur les parcelles du réseau. Le stade de sensibilité de la vigne à l'oïdium a été atteint sur une grande majorité des vignobles. Le risque augmente sur l'ensemble des régions viticoles.

L'ébourgeonnage permet de limiter les entassements de végétation.

Black-rot :

Le risque est présent sur la majorité des vignobles. Pas de taches sur les parcelles du réseau dans le Diois et le Forez-Roannais.

Tordeuses de la vigne :

Les vols est terminé sur les vignobles des Côtes du Rhône nord et du Beaujolais – Côteaux du Lyonnais.

Toujours aucun piégeage dans le vignoble Savoie – Bugey – Balmes dauphinoises.

Cicadelles de la flavescence dorée :

Les premières larves ont été observées dans les vignobles du Diois, Côtes du Rhône nord et Beaujolais-Côteaux du Lyonnais.

Traitements obligatoires contre la flavescence dorée de la vigne :

Liste des parcelles cadastrales 2024 avec le nombre de traitement insecticide Rhône-Alpes :

<https://draaf.auvergne-rhone-alpes.agriculture.gouv.fr/liste-des-parcelles-cadastrales-2024-avec-le-nombre-de-traitement-insecticide-a-a5563.html>

Méthodes de prophylaxies : limitation de la vigueur de la vigne, rognages raisonnés et autres travaux en vert.

BSV réalisé en fonction des observations de la situation sanitaire des vignobles à partir des données de la base Vigicultures 2.0 pour les vignobles suivis dans le cadre du réseau de parcelles en Auvergne-Rhône-Alpes. Observations effectuées par les membres du réseau BSV en application du protocole harmonisé national d'observations.

L'analyse de risque s'appuie localement, lorsque disponible, sur l'utilisation de modèles de simulation : Milstop, Potentiel Système, Rimpro...

Cette année, le réseau comprend 163 parcelles observées par 39 observateurs sur 19 cépages différents.

149 parcelles observées le 22 mai 2024.



Prophylaxie et méthodes alternatives

Dans le cadre du plan Ecophyto II+ et d'une lutte phytosanitaire la moins impactante possible, il faut privilégier avant toute chose **les mesures prophylactiques et le recours aux méthodes alternatives**.

Se référer au site EcophytoPic : <https://ecophytopic.fr/>



Note de service DGAL/SDQSPV pour la liste actualisée des produits de biocontrôle

<https://ecophytopic.fr/reglementation/protger/liste-des-produits-de-biocontrole>



Des résistances aux produits phytosanitaires existent. Une note nationale décrit l'état des lieux et les recommandations à respecter en la matière.

De manière générale, la prévention et la gestion des résistances reposent sur la diversification de l'usage des modes d'action, qui s'appuie sur différentes stratégies : limitation des traitements, association de modes d'actions différents, alternance des modes d'action au sein d'un programme et/ou au fil des saisons, mosaïque spatiale.

Lien vers la note mise à jour mars 2024 : <https://ecophytopic.fr/pic/prevenir/note-technique-2024-sur-les-resistances-aux-maladies-de-la-vigne>

Lien vers le Site R4P (état des lieux des résistances) : <https://www.r4p-inra.fr/fr/hom>

Notes biodiversité et réglementaire

Protection des pollinisateurs : REGLEMENTATION

Depuis le 1er janvier 2022, les conditions d'autorisation et d'utilisation des produits phytopharmaceutiques en période de floraison des cultures ainsi que l'étiquetage de ces produits sont encadrés par l'arrêté du 20 novembre 2021 relatif à la protection des abeilles et des autres insectes pollinisateurs et à la préservation des services de pollinisation lors de l'utilisation des produits phytopharmaceutiques. Ces conditions visent aussi bien les insecticides et acaricides que les fongicides et herbicides, ainsi que les adjuvants. Pour plus d'informations : [LIEN](#)

IMPORTANT : l'annexe à l'arrêté du 20 novembre 2021 portant définition des cultures non attractives a été annulé par le Conseil d'Etat.

La culture de la vigne est maintenant concernée par la réglementation sur la protection des pollinisateurs.

Note nationale biodiversité « Abeilles sauvages » :

La diversité de ce que nous pouvons nommer abeilles, regroupe près de 20 000 espèces dans le monde, sociales (+-20%) ou solitaires (+-80%), généralistes ou spécialistes, à langue courte ou longue pour butiner des fleurs à formes singulières. Elles incluent les bourdons. Leur importance dans la sécurité alimentaire mondiale est bien établie et des études concernant plusieurs cultures à des échelles locales font consensus : le rendement baisse lorsque l'abondance et la diversité des pollinisateurs diminuent.



Note oiseaux :

Les suivis des 30 dernières années en France, montrent une chute des effectifs d'oiseaux spécialistes des milieux agricoles (ex : Alouettes, Perdrix, Pipits, ...), et une relative stabilité ou augmentation chez les espèces généralistes (ex : Pigeons, Corneilles, Pies,...). Pour autant, les systèmes agricoles peuvent accueillir une grande diversité et quantité d'oiseaux, qui contribuent à son bon fonctionnement, et à la santé des cultures. Plus d'informations [ICI](#).

Note nationale biodiversité « Flore des bords de champs » :

La flore herbacée sauvage des bords de champs est souvent peu considérée, sinon comme potentiel foyer d'adventices des cultures et perte de surface cultivée. Bien gérés, les bords de champs peuvent pourtant limiter le développement d'adventices et comporter de nombreux atouts agro-écologiques. Loin d'être marginal à l'échelle du paysage, un réseau de bords de champs herbacés bien formé, est aussi très important pour la biodiversité, la qualité de l'eau et le territoire.



Note nationale adventices « Dangereuses pour la santé » :

[LIEN FICHE DATURA](#)

[LIEN NOTE NATIONALE AMBROISIE](#)

Auvergne-Rhône-Alpes

ÉCOPHYTO Tour

Les prochains événements du printemps 2024

Prenez contact avec les animateurs ou avec la chambre régionale d'agriculture pour participer aux événements

Rhône

St Romain de Popeys

02 MAI
Journée portes ouvertes enseignement agricole

Pauline BONHOMME
pauline.bonhomme@aurabio.org
06 30 42 06 96

Fabrice THEVENOUX
animation.allierbio@aurabio.org
06 62 71 06 51

14 MAI
Désherbage mécanique : bineuse, herse étrille, houe rotative

Allier

Cognat
Lyonne

Allier

Lusigny

25 MAI
Randonnée Relevez le DEPHY

Christelle JOHANNEL
cda03@allier.chambagri.fr
04 70 48 42 42



David Stéphany
david.stephany@yahoo.fr
06 04 65 14 98

30 MAI
Matinée du désherbage mécanique

Ain

Marboz

Isère

Le Mottier

MAI
Démonstration de désherbineuse

Gaëlle AUBERT
gaelle.aubert@isere.chambagri.fr
06 45 72 47 67

Ain

Détection des adventices par drone

Cyrille FIARD
cfiard@agristrategie.com
06 07 34 32 78

Mayeul PLAIGE
mayeul.plaige@isere.chambagri.fr
06 45 72 80 81

Isère

Démonstration désherbage mécanique sur maïs

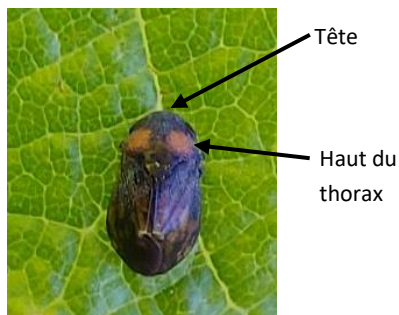
Ornacieux

→ Liste des événements : [LIEN](#)

Chambre régionale agriculture : virginie.saingery@aura.chambagri.fr
DRAAF : ecophyto.draaf-auvergne-rhone-alpes@agriculture.gouv.fr



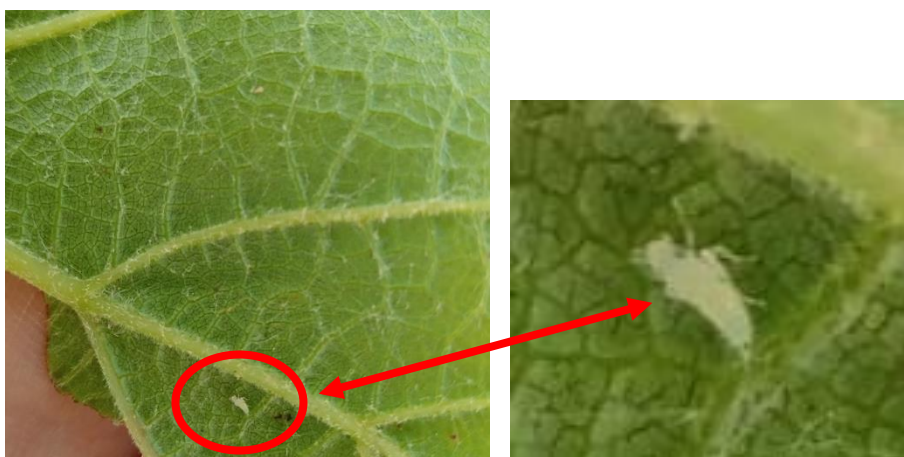
Vu dans les vignes



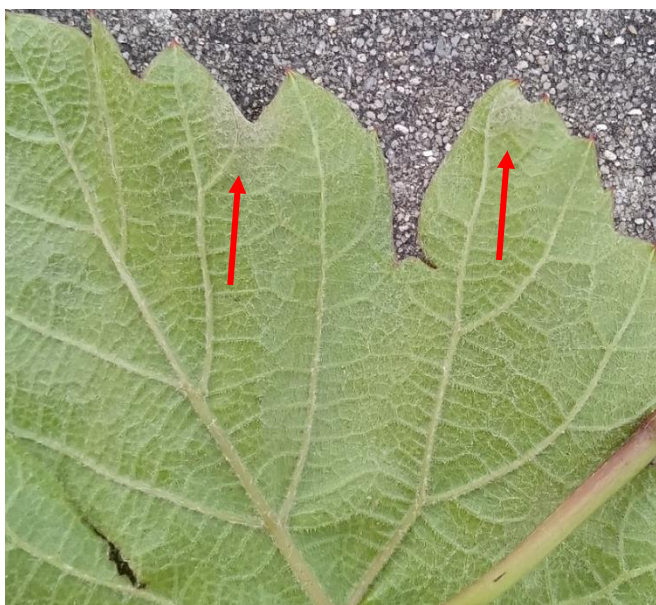
Cet insecte observé dans les Côteaux du Lyonnais très caractéristique avec ces deux taches rougeâtres est une Cicadelle Noire. Espèce : *Penthimia nigra*. (Crédit photo : CA69).



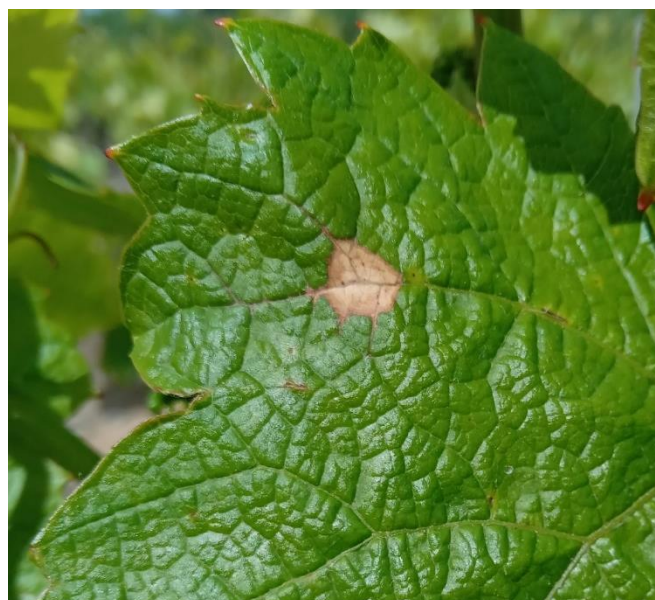
Un coléoptère, dans les coteaux du Lyonnais, prêt à s'envoler. Espèce : *Omophlus lepturoides* (*Omophlus orangé*). (Crédit photo : CA69)



Larve de cicadelle de la flavescence dorée observée en Beaujolais, à noter la forme « en banane » et les deux points noirs sur le bas de l'abdomen... (Crédit photo : CA 69)



Symptômes d'oidium Témoin Non Traité en Beaujolais. (Crédit photo : CA 69)



Potentiel symptôme de black-rot sur Témoin Non Traité en Beaujolais (attente de la confirmation par l'apparition des pycnides). (Crédit photo : CA 69)

🍷 Vignoble Beaujolais – Coteaux du Lyonnais

Données du réseau : **34** parcelles renseignées sur 34

Stades phénologiques

Cépages	Le plus tardif	Majoritaire	Le plus avancé
Gamay	9 feuilles étalées (15)	Inflorescences visibles/Boutons floraux agglomérés (12-15)	Boutons floraux séparés (15-17)
Chardonnay	Inflorescences visibles/Boutons floraux agglomérés (12-15)	Boutons floraux séparés (15-17)	Boutons floraux séparés (15-17)

Mildiou (Plasmopara viticola)

NOMBRE FEUILLES ATTEINTES	Nombre de parcelles notées	% parcelles (sur parcelles notées)
Absence	29	79
0-5	5	17
5-10	1	4
>10	0	0

Oïdium (Erysiphe necator)

NOMBRE FEUILLES ATTEINTES	Nombre de parcelles notées	% parcelles (sur parcelles notées)
Absence	33	97
0-5	1	3
5-10	0	0
>10	0	0

Black rot (Guignardia bidwellii)

NOMBRE CEPS ATTEINTES	Nombre de parcelles notées	% parcelles (sur parcelles notées)
Absence	34	97
0-1	0	0
1-10	1	3
>10	0	0

Résumé :

Stades phénologiques :

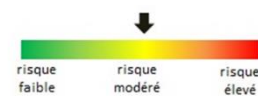
Pour le Gamay, les stades observés vont de 8-9 feuilles étalées BBCH18 à Boutons floraux séparés (floraison proche) BBCH57. Pour le chardonnay, les stades observés vont de 9-10 feuilles étalées BBCH19 à Boutons floraux séparés (floraison proche) BBCH57.

Mildiou : Toutes les contaminations issues des pluies allant jusqu'au 8 mai sont extériorisées sur feuilles. Concernant les grappes, les symptômes devraient être visibles dans les jours à venir. Pour rappel, à cette période, pour une même contamination, il faut compter environ une semaine entre l'apparition des symptômes sur feuilles et ceux sur grappes.



Depuis hier, les symptômes sur feuille issus des pluies du 12 mai commencent à s'extérioriser. L'apparition des symptômes sur feuille liés aux pluies allant du 13 au 20 mai s'étalera jusqu'en début de semaine prochaine. Du nord au sud du vignoble du Beaujolais, sur les parcelles du réseau ou hors réseau, la situation sanitaire reste globalement saine, à l'exception de quelques parcelles où du mildiou est facilement observé, mais avec une fréquence et une intensité faible pour le moment. En Coteaux du Lyonnais, la situation semble saine pour le moment...

Oïdium : Premiers symptômes sur Témoin Non Traité sensible observés à Chiroubles. Toujours rien en Beaujolais sud et en Coteaux nord. En revanche, en Coteaux sud, des symptômes d'oïdium ont été observés hors réseau. Le risque est moyen du fait du stade des grappes, mais la pression reste faible pour le moment. Vigilance dans les parcelles sensibles !



Black Rot : Dans le Beaujolais et Coteaux, soupçons de premiers symptômes sur Témoin Non Traité à Salles-Arbuissonnas et à Taluyers, attente de l'apparition des pycnides pour confirmer...



Tordeuses de la vigne : Là où le vol n'était pas terminé, il se termine. Quelques très rares glomérules sont observés dans le Beaujolais.



Cicadelles de la flavescence dorée : En Beaujolais, les premières larves sont observées, elles naissent saines et ne sont donc pas inquiétantes à ce stade ! Le pic des émergences va être fixé dans les jours qui viennent, afin de caler les dates de traitements.

Vignoble Forez - Roannais

Données du réseau : 6 parcelles renseignées sur 6

Stades phénologiques

Cépages	Le plus tardif	Majoritaire	Le plus avancé
Gamay	7 feuilles étalées (12)	Inflorescences visibles/Boutons floraux agglomérés (12-15)	Inflorescences visibles/Boutons floraux agglomérés (12-15)
Chardonnay (2 parcelles)		Inflorescences visibles/Boutons floraux agglomérés (12-15)	

Oïdium (Erysiphe necator)

NOMBRE FEUILLES ATTEINTES	Nombre de parcelles notées	% parcelles (sur parcelles notées)
Absence	6	
0-5	5	83
5-10	1	17
>10	0	0

Résumé :

Stades phénologiques :

Stade majoritaire Bouton floraux agglomérés BBCH55.

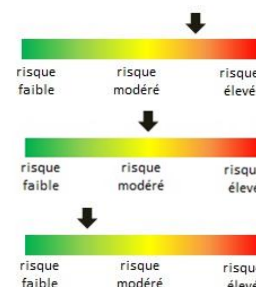
Aléas climatiques : Sur Forez quelques grêlons ont déchiré les feuilles et effleurés les rameaux.

Mildiou : Des contaminations de mildiou sont en cours et devraient apparaître cette semaine jusqu'à fin de semaine prochaine.

Oïdium : Toujours quelques points d'oïdium sur feuilles sur réseau BSV et hors BSV.

Black Rot : Pas d'observation de symptômes de black rot.

Cicadelles de la flavescence dorée : Pas d'observation de cicadelle de Flavescence dorée.



Vignoble Côtes du Rhône nord

Données du réseau : 25 parcelles renseignées sur 33

Stades phénologiques

Cépages	Le plus tardif	Majoritaire	Le plus avancé
Marsanne	7 feuilles étalées (12-15)	9 feuilles étalées (15)	Boutons floraux agglomérés (15)
Roussanne	8 feuilles étalées (15)	9 feuilles étalées/Inflorescences visibles (12-15)	9 feuilles étalées/Inflorescences visibles (12-15)
Syrah	9 feuilles étalées/Inflorescences visibles (12-15)	Boutons floraux agglomérés (15)	Boutons floraux séparé (17)
Viognier	Boutons floraux agglomérés (15)	Boutons floraux séparé (17)	Boutons floraux séparé (17)

Mildiou (Plasmopara viticola)

NOMBRE FEUILLES ATTEINTES	Nombre de parcelles notées	% parcelles (sur parcelles notées)
	22	
Absence	16	72
0-5	3	14
5-10	2	9
>10	1	5

Oïdium (Erysiphe necator)

NOMBRE FEUILLES ATTEINTES	Nombre de parcelles notées	% parcelles (sur parcelles notées)
	22	
Absence	19	86
0-5	3	14
5-10	0	
>10	0	

Black rot (Guignardia bidwellii)

NOMBRE CEPS ATTEINTES	Nombre de parcelles notées	% parcelles (sur parcelles notées)
	21	
Absence	18	86
0-1	0	0
1-10	3	14
>10	0	0

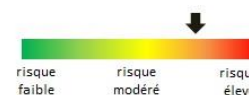
Résumé :

Stades phénologiques :

Les stades vont cette semaine, de 9 feuilles étalées BBCH19 à premières fleurs BBCH60 pour les parcelles les plus précoces.

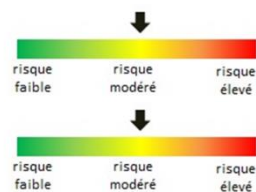
Mildiou : Sauf cas exceptionnel, des symptômes sont visibles sur des parcelles sensibles et /ou non traitées, le reste du vignoble est encore relativement sain.

Dans la plupart des cas les symptômes observés sont légèrement fructifiés.



Oïdium : De rares taches sont observées sur des zones sensibles et non traitées

Black Rot : Des symptômes de black rot naissant (sans pycnides) sur feuilles sont visibles dans une bonne partie des parcelles à des fréquences faibles. Le risque est présent.



Tordeuses de la vigne : Le vol de G1 s'est terminé.

Cicadelles de la flavescence dorée : Une larve a été observée sur Chavanay. Pas de larves observées sur les autres parcelles du réseau.

Vignoble Diois

Données du réseau : 21 parcelles renseignées sur 22

Stades phénologiques

Cépages	Le plus tardif	Majoritaire	Le plus avancé
Aligoté (1 parcelle)		9 feuilles étalées (15)	
Clairette	5 feuilles étalées (09-12)	7 feuilles étalées (12-15)	Boutons floraux agglomérés (15)
Muscat	6 feuilles étalées (12)	9 feuilles étalées (15)	Boutons floraux séparés (17)

Mildiou (Plasmopara viticola)

NOMBRE CEPS ATTEINTS	Nombre de parcelles notées	% parcelles (sur parcelles notées)
Absence	21	100
0-5	0	0
5-10	0	0
>10	0	0

Résumé :

Stades phénologiques : Belle progression de la phénologie cette semaine.

Les stades phénologiques des Muscats sont compris entre 6-8 feuilles étalées (Haut-Diois) BBCH16-18 et boutons floraux séparés en situation précoce (Gervanne) BBCH57.

Pour les Clairettes, les stades sont compris entre 5 feuilles étalées (Haut-Diois) BBCH15 et boutons floraux agglomérés (Gervanne) BBCH55.

Mildiou : Observations de quelques taches sur l'appellation (hors réseau BSV) issues des pluies du 28 avril au 2 mai.

Le risque varie de fort à très fort d'après les modèles.

Cette année, nous enregistrons une succession de pluies engendrant des contaminations : 28 avril, 1er, 4, 5, 6, 14-16, 18 et 20 mai. Les sorties de tâches sont en cours

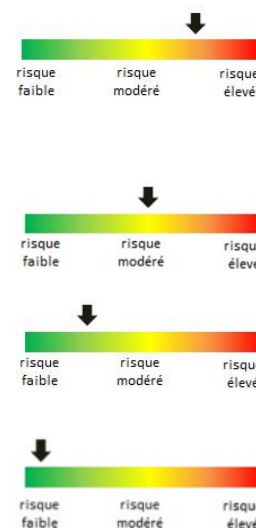
Oïdium : Aucun symptôme observé.

Le risque est fort à partir du stade 8-10 feuilles étalées BBCH18, stade atteint sur une partie de l'appellation.

Black Rot : Pas de tache sur les parcelles du réseau.

Tordeuses de la vigne : Vol en cours.

Cicadelles de la flavescence dorée : Observation des premières larves.



🍷 Vignoble Savoie – Bugey – Balmes dauphinoises

Données du réseau : 23 parcelles renseignées sur 27

Stades phénologiques

Cépages	Le plus tardif	Majoritaire	Le plus avancé
Altesse	Boutons floraux agglomérés (15)	Boutons floraux séparés (17)	Boutons floraux séparés (17)
Chardonnay	9 feuilles étalées/Inflorescences visibles (12-15)		Premières fleurs (18)
Gamay (2 parcelles)	Boutons floraux agglomérés (15)		Boutons floraux séparés (17)
Jacquère	Boutons floraux agglomérés (15)	Boutons floraux séparés (17)	Boutons floraux séparés (17)
Mondeuse	8 feuilles étalées/Inflorescences visibles (12-15)	Boutons floraux agglomérés (15)	Boutons floraux séparés (17)

Mildiou (Plasmopara viticola)

NOMBRE CEPS ATTEINTS	Nombre de parcelles notées	% parcelles (sur parcelles notées)
	22	
Absence	20	90
0-5	1	5
5-10	1	5
>10	0	0

Oïdium (Erysiphe necator)

NOMBRE CEPS ATTEINTES	Nombre de parcelles notées	% parcelles (sur parcelles notées)
	23	
Absence	22	96
0-5	0	0
5-10	1	4
>10	0	0

Black rot (Guignardia bidwellii)

NOMBRE CEPS ATTEINTES	Nombre de parcelles notées	% parcelles (sur parcelles notées)
	23	
Absence	21	91
0-1	2	9
1-10	0	0
>10	0	0

Résumé :

Stades phénologiques :

Les vignes sont comprises entre le stade BBCH18 soit 8 feuilles étalées pour les vignes les plus tardives et BBCH60 pour les vignes les plus précoces avec les toutes premières fleurs observées sur secteur et cépage précoce (Les Molettes/Chardonnay). Le début de floraison devrait se généraliser plutôt en fin de semaine et en début de semaine prochaine.

A noter, des épisodes de pluies orageuses ces dernières nuits avec quelques perforations suite à des tombées de grêlons mélangées à l'eau sur les secteurs de Chignin et de Porte de Savoie.

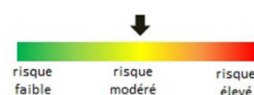
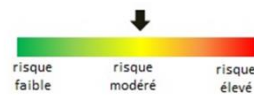
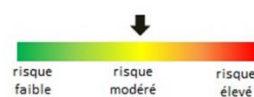
Mildiou : Pour ce qui est du mildiou RAS dans l'ensemble du vignoble dans et hors réseau, à l'exception de deux secteurs particulièrement sensibles sur la Combe de Savoie. Cependant l'expression de la maladie n'a rien à voir avec la pression observée à la même période l'année dernière.

Oïdium : Enfin concernant l'oïdium, un cas avéré a été observé sur le secteur des Molettes. Cependant nous supposons un risque de résistance important car nous n'observons en cette saison aucun symptôme même sur secteurs historiquement sensibles.

Black Rot : Premières tâches de black rot sans pycnide observées pour le moment sur le secteur d'Apremont et de Porte de Savoie. D'autres tâches toujours sans pycnide observées hors réseau dans le secteur de la Combe de Savoie.

Tordeuses de la vigne : Le vol est fini.

Cicadelles de la flavescence dorée : Pas d'observation de cicadelles FD dans le réseau.



🍷 Vignoble Sud Ardèche

Données du réseau : 40 parcelles renseignées sur 41

Stades phénologiques

Cépages	Le plus tardif	Majoritaire	Le plus avancé
Chardonnay	Boutons floraux agglomérés (15)	Boutons floraux séparés (17)	Premières fleurs (18)
Grenache N	9 feuilles étalées/ Boutons floraux agglomérés (15)	Boutons floraux séparés (17)	Premières fleurs (18)
Merlot	8 feuilles étalées (15)	Boutons floraux séparés (17)	Boutons floraux séparés (17)
Syrah	Boutons floraux agglomérés (15)	Boutons floraux séparés (17)	Boutons floraux séparés (17)

Mildiou (*Plasmopara viticola*)

NOMBRE CEPS ATTEINTS	Nombre de parcelles notées	% parcelles (sur parcelles notées)
Absence	39	77
0-5	7	18
5-10	0	0
>10	2	5

Oïdium (*Erysiphe necator*)

NOMBRE FEUILLES ATTEINTES	Nombre de parcelles notées	% parcelles (sur parcelles notées)
Absence	40	95
0-5	2	5
5-10	0	0
>10	0	0

Black rot (*Guignardia bidwellii*)

NOMBRE CEPS ATTEINTES	Nombre de parcelles notées	% parcelles (sur parcelles notées)
Absence	40	80
0-1	7	18
1-10	1	2
>10	0	0

Résumé :

Stades phénologiques :

Le stade majoritaire est boutons floraux séparés BBCH57. Un départ de floraison BBCH60 a été observé sur des parcelles en chardonnay, sur différents communes (Vagnas, St marcel, Ruoms).

Mildiou : Taches de mildiou sur feuille sur l'ensemble du département, mais avec une très faible intensité pour le moment. Une seule parcelle à montre une attaque sur inflorescence à Orgnac. Le risque est présent sur l'ensemble du vignoble.

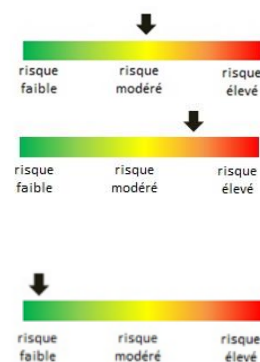


Oïdium : Quelques taches d'oïdium sur Alba la Romaine et une sur un témoin non traité à Salavas, mais non significative pour cette dernière, reste à confirmer semaine prochaine. Le risque augmente dans le vignoble

Black Rot : La dynamique d'évolution est proche du mildiou, avec une intensité faible pour les parcelles atteintes de black rot. Le risque est présent.

Tordeuses de la vigne : Fin du vol de G1, pas d'observation de glomérules. Les premiers glomérules devraient être observés la semaine prochaine.

Cicadelles de la flavescence dorée : Pas de larves observées.



Prochain bulletin le 28 mai 2024

Pour en savoir plus, EcophytoPIC, le portail de la protection intégrée.
<https://ecophytopic.fr/>

Toute reproduction même partielle est soumise à autorisation

Directeur de publication : Gilbert GUIGNAND, Président de la Chambre Régionale d'Agriculture Auvergne-Rhône-Alpes

Coordonnées du référent : Perrine VAURE (CRAAURA) perrine.vaure@aura.chambagri.fr

Animateur filière/Rédacteur : Juliette SARRAZIN – juliette.sarrazin@rhone.chambagri.fr et Barthélémy SOULETIE
barthelemy.souletie@rhone.chambagri.fr

À partir d'observations réalisées par : les Chambres d'Agriculture d'Auvergne-Rhône-Alpes, FREDON-AURA, ADABIO, Agribio Rhône et Loire, Groupe Oxyane, C.A.M.B, GAIC CHOLAT, Soufflet Vigne, Ecovigne, Groupe Perret, Oedoria, Vignerons des Pierres Dorées, Vinescence, Vignerons Ardéchois, Cellier des Gorges de l'Ardèche, Cave de Tain l'Hermitage, Cave de Die Jaillance, Cave de Saint-Désirat, Cooptain, Experenn, Groupe Bernard, Latour Ardèche, EPL Olivier de Serres / Ferme expérimentale Le Pradel, Fédération des caves coopératives en Beaujolais, Syndicat des Vins de Savoie.

Ce BSV est produit à partir d'observations ponctuelles. Il donne une tendance de la situation sanitaire régionale, celle-ci ne peut pas être transmise telle quelle à la parcelle. Pour chaque situation phytosanitaire, les producteurs de végétaux, conseillers agricoles, gestionnaires d'espaces verts ou tous autres lecteurs doivent aller observer les parcelles ou zones concernées, avant une éventuelle intervention. La Chambre régionale dégage toute responsabilité quant aux décisions prises par les agriculteurs concernant la protection de leurs cultures.

Action du plan Ecophyto piloté par les ministères en charge de l'agriculture, de l'écologie, de la santé et de la recherche. avec l'appui technique et financier de l'Office français de la Biodiversité

