

n° 5

16 mai 2023

Viticulture Auvergne



À retenir cette semaine

Mildiou : risque en augmentation, pas de tache observée

Oïdium : risque en augmentation, 1ères taches observées

Black rot : conditions favorables, mais pas de secteurs à historique

Tordeuses de la grappe : vol en cours

Flavescence dorée : pas de larve observée.

BSV réalisé à partir des observations parcellaires des 2 vignobles suivis dans le cadre du réseau de parcelles en Auvergne-Rhône-Alpes. Observations effectuées par les membres du réseau BSV en application du protocole harmonisé national d'observations. Cette année, le réseau comprend 22 parcelles observées par 12 observateurs sur 5 cépages différents.

Données du réseau

15 parcelles renseignées, 13 dans le vignoble de Saint Pourçain, 2 dans le vignoble des Côtes d'Auvergne.

Le modèle de prévision de risque utilisé est RIMpro de Newfarm.

Stades phénologiques



Stade de boutons floraux encore agglomérés guette.

Inflorescence stressée par le froid .



Hétérogénéité de la pousse

La vigne a relativement peu progressé en une semaine. Le temps maussade et frais en est la cause. Les parcelles les plus précoces voient leur grappes s'allonger, les boutons floraux sont encore agglomérés. Mais dans la plupart des vignes les grappes peinent à évoluer. La floraison ne sera sans doute pas pour le mois de mai !

La haie foliaire s'est un peu densifiée, les rameaux se sont allongés, mais la vigne reste nettement moins développée que les années passées à la même période.

Cela devrait durer encore un peu, les températures stagnent dans les jours à venir.



Situation sanitaire

Erinose

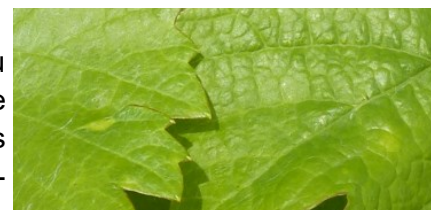
Les symptômes sont très présents cette année. Cela s'explique sans doute par une pousse lente de la vigne. La situation devrait s'arranger dès que la vigne retrouvera une pousse active.



Mildiou

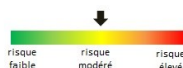


Des contaminations ont pu avoir lieu lors des pluies autour du 10 mai. Du fait des températures peu élevées, le temps d'incubation est long, et l'on ne devrait pas voir de taches avant 2-3 semaines. De nouvelles contaminations pourraient avoir lieu en début de semaines prochaine, si les averses orageuses annoncées se confirment.



Tache chlorotique, mais pas de mildiou

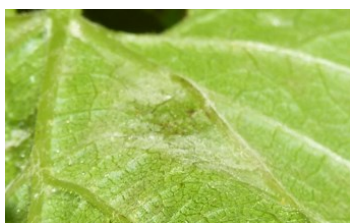
Oïdium



Les premières taches ont été observées au vignoble, sur une parcelle de chardonnay à fort historique. C'est assez tôt en saison, d'autant plus que les taches sont déjà étendues; l'épidémie serait donc potentiellement sévère. L'oïdium se complait dans de nombreuses conditions météorologiques. Il est certes ralenti par les températures fraîches, mais apprécie les conditions humides et peu lumineuses. Soyez particulièrement vigilants sur vos parcelles sensibles ou à historique.

Il est temps de commencer les observations!

Pour rappel, il faut observer les feuilles de la base, près de l'écorce, et rechercher un feutrage grisâtre rasant. La lumière permet souvent de faire ressortir le feutrage, il faut « jouer » avec son orientation.



Même tache d'oïdium, avec un éclairage différent



Contamination primaire à droite, et repiquage à gauche

Black rot



Le modèle prévoit plusieurs séries de contaminations, à chaque période de pluie. Ces prévisions sont à tempérer. En effet, les modèles prévoient souvent des contaminations, mais sans que cela ne se concrétise sur le terrain. Cela signifie que les conditions climatiques sont favorables au développement du champignon. Mais son installation dépend en priorité de la présence d'inoculum à la parcelle.

Tordeuses de la grappe

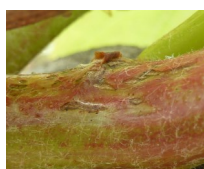
Le 1er vol est toujours en cours, mais timide. 16 papillons ont été piégés en une semaine au maximum, ce qui est peu. La première génération de larves ne devrait pas être préjudiciable.

Cicadelle verte

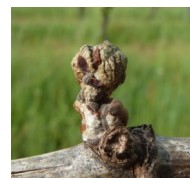
On observe une augmentation des adultes présents sous les feuilles : l'activité de ponte débute.



Vu au vignoble



Symptôme d'excoriose sur feuille et rameau



On voit encore des bourgeons gelés et pas repartis



« crachat de coucou » : la cicadelle écumeuse sécrète une bave mousseuse pour se protéger.



Au moins un heureux de ce temps humide et frais !

Devinette

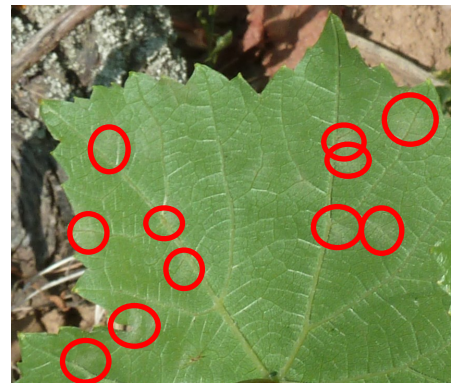
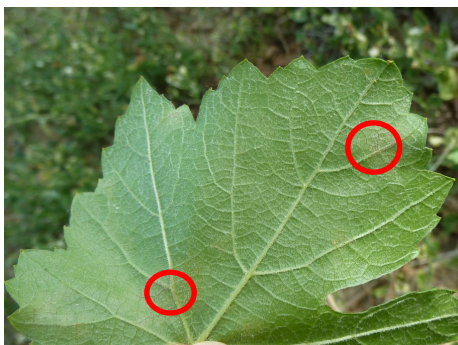
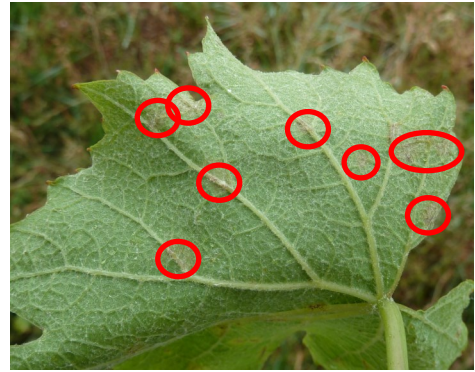
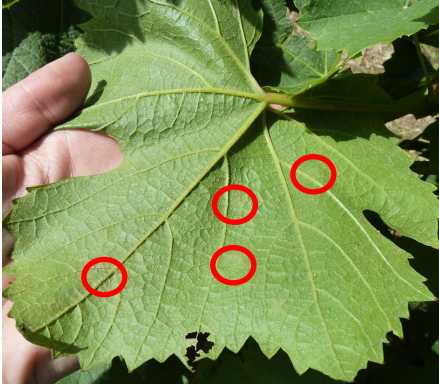


À quoi sont dues les taches brunâtres ?

- un stress du au froid
- une phytotoxicité
- une carence
- un frottement avec le fil de palissage
- à un coup de soleil ?

Réponse à la devinette de la semaine dernière

On continue l'entraînement à l'observation des taches d'oïdium. Cette fois-ci, il y a plusieurs taches par feuille. A vous de toutes les repérer. Facile pour certaines feuilles, plus difficile pour d'autres ...



Je vous rassure, c'est plus facile à observer sur le terrain!

R

Des résistances aux produits phytosanitaires existent. Une [note nationale](#) décrit l'état des lieux et les recommandations à respecter en la matière. De manière générale, la prévention et la gestion des résistances reposent sur la diversification de l'usage des modes d'action, qui s'appuie sur différentes stratégies : limitation des traitements, association de modes d'actions différents...

Notes biodiversité et réglementaire

[Une note « abeilles sauvages »](#) est disponible, ainsi qu'une [note des dispositions réglementaires pour la protection des abeilles et des insectes pollinisateurs](#) :

(Rappel : la vigne ne fait pas partie des cultures concernées : l'arrêté du 20 novembre 2021 ne s'applique pas aux cultures qui ne sont pas considérées comme attractives pour les abeilles ou les autres insectes pollinisateurs, dont la liste est publiée au Bulletin officiel du ministère de l'Agriculture.)

B

Pour en savoir plus, [EcophytoPic](#) le portail de la protection intégrée.
[Note de service](#) DGAL/SDQSPV pour la liste actualisée des produits de biocontrôle

Toute reproduction même partielle est soumise à autorisation

Directeur de publication : Gilbert GUIGNAND, Président de la Chambre Régionale d'Agriculture Auvergne-Rhône-Alpes

Coordonnées du référent : François ROUDILLON - froudillon@allier.chambagri.fr

Animateur filière/Rédacteur : Véronique SARROT - vsarrot@allier.chambagri.fr

À partir d'observations réalisées par : les Chambres d'Agriculture Auvergne-Rhône-Alpes, en collaboration avec le syndicat des viticulteurs de Saint-Pourçain, la Fédération viticole du Puy-de-Dôme, et les viticulteurs du vignoble Saint-Pourcinois et des Côtes d'Auvergne.

Ce BSV est produit à partir d'observations ponctuelles. Il donne une tendance de la situation sanitaire régionale, celle-ci ne peut pas être transmise telle quelle à la parcelle. La Chambre régionale dégage toute responsabilité quant aux décisions prises par les agriculteurs concernant la protection de leurs cultures.

Action du plan Ecophyto piloté par les ministères en charge de l'agriculture, de l'écologie, de la santé et de la recherche, avec l'appui technique et financier de l'Office français de la Biodiversité .

